

AŞAĞI PINAR AÇIK HAVA MÜZESİ: YAKLAŞIM, UYGULAMA SÜRECİ VE KARŞILAŞILAN SORUNLAR

AŞAĞI PINAR OPEN-AIR MUSEUM: CONCEPT, IMPLEMENTATION AND PROBLEMS ENCOUNTERED

Zeynep ERES – Eylem ÖZDOĞAN – Ahmet DEMİRTAŞ

Anahtar Sözcükler - Keywords:

Tarihöncesi dönem, koruma, arkeolojik alan koruma, kültür sektörü, açık hava müzesi, koruma çatısı
Prehistory, protection, conservation of archaeological sites, cultural sector, open-air museum, shelter

ÖZET

Kırklareli kent merkezinin hemen güneyinde yer alan Aşağı Pınar Höyüğü'nde 1993 yılından beri sürdürülen kazılarla, Trakya'nın tarihöncesi dönemine ilişkin önemli veriler elde edilmiştir. Aşağı Pınar yerleşimi, M.Ö. 6200'den M.Ö. 4800'e kadar aralıksız yerleşilmiş olduğundan, bölgenin yaklaşık 1400 yıllık çiftçi yaşam sürecini kesintisiz bir biçimde yansıtmaktadır. Bu uzun dönemde bir yandan Anadolu'dan Avrupa'ya çiftçi kültürü aktarılırken, bir yandan da Trakya'nın kendi yerel kültürleri oluşmuştur. Aşağı Pınar hem Avrupa tarımcı kültürünün temelini oluşturan bu hareketliliğin yaşandığı, hem de bölgenin kendi geleneklerinin geliştiği bir yerleşim alanı olarak, tarihöncesi dönem yaşam modelinin anlaşılması açısından özel bir önem taşımaktadır. Yerleşmenin 4000 m²'yi aşkın oldukça geniş bir alanda kazıyla açığa çıkarılmış olması, bütün bu sürecin ayrıntılı bir biçimde ortaya konmasını sağlamıştır. Aşağı Pınar kazılarında ortaya çıkarılan kalıntıların, eserlerin ve bilginin toplumla paylaşılması kaygısı, kazı ekibini arkeolojik alanın koruma ve sergilenmesine yönelik bir proje geliştirmeye yönlendirmiştir. Bu bağlamda hazırlanan "Aşağı Pınar Açık Hava Müzesi", arkeolojik kalıntıların çağdaş bir yaklaşımla korunmasını ve sergilenmesini hedefleyen, toplumun tüm kesimlerine bu konuda mesaj vermeyi amaçlayan bir yaklaşımla kurgulanmıştır. Proje, toplumsal katılımın yanı sıra uzmanların da deneysel çalışmalar yapabilecekleri bir araştırma merkezi niteliğini de taşımaktadır. Bu makalede, hazırlanan proje, deneysel nitelikte sürmekte olan uygulama ve bu süreçte karşılaşılan sorunlar ile çözüm önerileri anlatılmaktadır.

ABSTRACT

The prehistoric site of Aşağı Pınar is located just to the south of the district center of Kırklareli province. Excavations at the site, initiated in 1993 have revealed significant evidence on the prehistoric cultures of Thrace, revealing the time span from 6200 BC to 4800 BC. The initial settlers are evidently migrant farmers from Anatolia bringing with them the Neolithic way of village life that had already been developed in Anatolia. This new culture had gone through a process of adaptation in Thrace before being transmitted further into Europe. Accordingly Aşağı Pınar represents a very significant turning point on the cultural history of Europe. As the areal coverage of excavations has exceeded 4000 m² it has become possible to document this cultural stage in its full detail. However as the remains exposed lack visual attraction, excavation team has been concerned in developing a modality to attract public attention. Thus in designing an open-air museum at the site, public display with new modalities addressing general public has been the main concern. Along with developing public awareness it was also considered to develop a research center that would also provide the means for experimental work. This paper presents a conspectus of the project, also summarizing its initial implementation stage and the problems encountered, briefly noting prospects for the future.

GİRİŞ

Kırklareli kent merkezinin hemen güneyinde yer alan Aşağı Pınar mevkiinde 1993 yılından beri sürdürülen kazılarla, Trakya'nın tarihöncesi dönemine ilişkin önemli veriler elde edilmiştir. Istranca Dağları ile Ergene Havzası'nın kesişme noktasında yer alan Aşağı Pınar yerleşimi, M.Ö. 6200'den M.Ö. 4800'e kadar aralıksız yerleşilmiş olduğundan, bölgenin yaklaşık 1400 yıllık çiftçi yaşam sürecini kesintisiz bir biçimde yansıtmaktadır. Bu uzun dönemde bir yandan Anadolu'dan Avrupa'ya çiftçi kültürü aktarılırken, bir yandan da Trakya'nın kendi yerel kültürleri oluşmuştur. Aşağı Pınar hem Avrupa tarımcı kültürünün temelini oluşturan bu hareketliliğin yaşandığı, hem de bölgenin kendi geleneklerinin geliştiği bir yerleşim alanı olarak, tarihöncesi dönem yaşam modelinin anlaşılması açısından özel bir önem taşımaktadır.

İstanbul Üniversitesi Prehistorya Anabilim Dalı'ndan Prof.Dr. Mehmet Özdoğan ve Alman Arkeoloji Enstitü'nden Prof.Dr. Hermann Parzinger tarafından yürütülen kazılarla yerleşimin 4000 m²'yi aşkın oldukça geniş bir alanda açığa çıkartılmış olması, bütün bu sürecin ayrıntılı bir biçimde ortaya konmasını sağlamıştır. 1990'lı yılların sonlarında Aşağı Pınar kazılarından elde edilen verilerin değerlendirildiği bilimsel yayınlar, bilim dünyasında büyük etki uyandırmış, Trakya'nın kültür tarihindeki önemini bilinenin ötesinde olduğu anlaşılmıştır (Özdoğan, 1999a). Arkeolojik çalış-

malar kapsamında arkeobotanik, arkeozooloji, jeoarkeoloji gibi farklı uzmanlık alanlarından bilim insanlarının çok yönlü olarak sürdürdüğü araştırmalarla, bölgenin tarihöncesi dönemdeki doğal çevresi, yerleşimin mimarisi ve insanların yaşam biçimi üzerine ayrıntılı bilgi derlenmiştir. Bunun yanı sıra Trakya'nın Anadolu ve Balkanlar arasında bir kültür köprüsü olma işlevi de, arkeolojik verilerle kuvvetli bir biçimde desteklenmiştir.

Aşağı Pınar kazılarında ortaya çıkartılan kalıntıların, eserlerin ve bilginin toplumla paylaşılması kaygısı kazı ekibini, arkeolojik alanın koruma ve sergilenmesine yönelik projeler geliştirmeye yönlendirmiştir. Bunun için bir yandan kazı yerinde böyle bir çalışmayı gerekli kılan kendine özgü sorunlar tanımlanmış, bir yandan da daha genel boyutlarıyla bir tarihöncesi kazı alanının nasıl sergilenmesi gerektiği üzerine düşünülmüştür. Çözüm olarak geliştirilen projede, Aşağı Pınar'ın kendisi ile birlikte, genel anlamda tarihöncesi dönem yaşam biçimini tanıtmayı amaçlayan kurgu birleştirilmiştir. 1999 yılında tamamlanan ve "ideal" olarak tanımlanabilecek projede, çocuk-yetişkin tüm ziyaretçi kitlesinin "pasif izleyici" yerine "aktif katılımcı" olarak tanımlanmasının yanı sıra, bilim insanlarının deneysel çalışmalar, araştırmalar yapmalarını gözetken bir müze ve enstitü ikilisi öngörülmüştür¹. Yaklaşık 20 dönümlük alanda 17 yapıyı içerecek biçimde kurgulanan bu proje, 1999 yılında deneysel olarak tanımlanabilecek

düzeyde uygulamaya geçilmiştir. Günümüzde iki yapı sergi evi olarak açılmış, üçüncüsünün hazırlıklarına başlanmıştır. Gelineen noktada uygulama sürecinde karşılaşılan güçlükler ve edinilen deneyimler çeşitli revizyonları da beraberinde getirmiş, proje ilk kurgusunda zaten tanımlanmış olan esnek tasarım özelliği çerçevesinde bazı değişiklikler yapılarak güncellenmiştir. Bu makalede projenin konsepti ve tasarımı kısaca tanıtıldıktan sonra uygulama süreci açıklanacak, mimari uygulama, toplumla iletişim ve projenin işletme sisteminin kurulması çerçevesinde karşılaşılan güçlükler ve bunları çözme çabalarına değinilecektir.

AŞAĞI PINAR HÖYÜĞÜ HAKKINDA GENEL BİLGİ

Son bulgulara göre Aşağı Pınar Höyüğü dokuz yapı katından oluşmaktadır. Balkan kronolojik sisteminde 9.-6. yapı katları İlk Neolitik Dönem'e, 5.-2. yapı katları Orta Neolitik Dönem'e, Anadolu kronolojisinde ise 9.-6. tabakalar Son Neolitik – İlk Kalkolitik Dönem'e, 5.-2. tabakalar Orta Kalkolitik Dönem'e tarihlenir. 1. yapı katı tarım nedeniyle tahrip edildiğinden bu tabakada yapı kalıntılarında rastlanmamıştır. Yerleşmenin 1400 yıllık sürecinde her bir yapı katı süreklilik göstermekle birlikte, birbirinden farklılaşan kültürlerin söz konusu olduğu da anlaşılmaktadır. Her tabakada gözlenen değişik mimari biçimlenişler de, diğer arkeolojik veriler gibi bunu açıkça ortaya koymuştur. Ancak her ne kadar Aşağı Pınar'da farklı mimari gelenekler söz konusu olsa da, yerleşmenin tüm süreci boyunca kerpiç çamuru dolgulu ahşap karkas yapı sisteminin çeşitli türleri kullanılmıştır².

6. tabakada bitişik düzende üç dört mekanın birlikte bir yapıyı oluşturduğu ve benzer nitelikteki yapıların eğrisel bir hat üzerinde dizildiği bir yerleşme dokusu söz konusudur. 5. tabakada ortasında bir ocak yer alan tek ya da iki odalı evler vardır ve bunlar oldukça düzenli bir biçimde araziye yerleştirilmiştir. Bu tabaka mimarisinin önceden planlanarak oluşturulduğu söylenebilir. 4. tabakada çoğunlukla iki odalı evler vardır ve bunlar tıpkı bir alttaki tabaka gibi belli bir düzene göre konumlandırılmışlardır. 3. tabaka mimarisi oldukça bozuk bir biçimde açığa çıkartılmıştır, ancak mevcut verilerden öncülü olan 4. tabaka ile benzeştiği söylenebilir. 2. tabakada ise, diğer tabakalardan büyük ölçüde farklılaşan bir yaklaşımla önceden planlanmamış, daha rastlantısal bugünkü kırsal yerleşimlere benzer bir yerleşme

dokusu vardır. Bu dönem yapıları taşıyıcı sistem ve biçimleniş açısından da alt evrelerden belirgin bir biçimde ayrılmaktadır. 6-3. tabakalarda dik duvarlı ve kırma çatı ile örtülü yapılar söz konusuysen, 2. yapı katında iç mekana doğru eğrilen duvarların tepe noktasında birleşerek aynı zamanda çatıyı oluşturduğu, yerden başlayan bir tonoz görüntüsü olan farklı bir yapı sistemi vardır. İngiltere'de Ortaçağ mimarisinde önemli bir yeri olan ve "cruck building" olarak adlandırılan bu ilginç yapı sisteminin³ basit örnekleri bugün Istranca dağ köylerinde⁴ varlığını halen sürdürmektedir.

Aşağı Pınar'ın bütün tabakalarında karşılaşılan kerpiç dolgulu dalörgü yapı sistemi ile inşa edilmiş olan yapılar terk edildiklerinde, açık hava koşullarına karşı dayanıksız oldukları için, kalıntıların günümüze kadar ulaşması zordur. Ağaç organik bir yapı malzemesi olduğu için çürüyerek yok olur. Kerpiç ise özünde güneşte kurumuş toprak olduğundan, eriyerek tekrar toprağa karışır. Bu nedenle bu tür yapılar ancak yangın geçirmesi durumunda daha kolay algılanabilir bir biçimde bugüne ulaşabilen kalıntılara dönüşebilirler. Böyle bir durumda ahşap yanarak yok olmakla birlikte, kerpiç yüksek sıcaklıktan dolayı sertleşerek tuğlasal bir nitelik kazanmakta ve varlığını sürdürmektedir. Kerpiç üzerinde yanmış ağaçların bıraktığı boşluklar kalmakta ve bu tür yüzeylerde kereste-ağaç izleri kolaylıkla seçilmektedir (Eres 2003b). Yangın geçirmeyen yapılarda ise, duvarlar renk ve yoğunluk farkı ile kendilerini çevreleyen toprak düzleminden ayrılmakta, duvar yüzünde kalkerli sıva varsa bu ayırım biraz daha netlik kazanmaktadır. Bu tür yapı kalıntılarında iç mekanda yer alan sert taban kaplaması, ocak, seki gibi yapı öğeleri evlerin tanımlanmasını kolaylaştırmaktadır.

Ahşap tarihöncesi yapı kalıntıları her durumda zayıf izler niteliğinde günümüze ulaşmakta ve ancak mimari açıdan ayrıntılı bir biçimde incelendiğinde yapıların nitelikleri anlaşılabilir. Aşağı Pınar Höyüğü'ne sergilenebilir kalıntılar bağlamında baktığımızda, şiddetli yangın geçirmiş olan 6. ve 4. tabakada yapı kalıntıları yer yer 60-70 cm yükseklikte korunmuş duvar parçaları ve moloz birikintileri ile bir görsellik oluşturmaktadır (Res.1-2). 2. tabakada ise duvar izlerine rastlanmamakla birlikte evler, ocak, ambar gözü gibi sabit iç mobilyalarıyla sığ bir moloz birikintisi biçiminde kendini göstermektedir.

5. tabaka ise yangın geçirmemiş olduğundan, yapılar duvar olduğu anlaşılan içten ve dıştan kalker sıvalı 5-6 cm yüksekliği geçmeyen toprak izleri ve ocaklarıyla tanımlanmaktadır⁵.

SERGİLEMEYE YÖNELİK SORUNLAR

Aşağı Pınar'da bulunan yapı kalıntıları, yangın geçirmiş olsun olmasın, her durumda bir evin üç boyutlu bir biçimde geçmişte nasıl var olmuş olduğunu belli etmeyen zayıf izler niteliğindedir. Bir ziyaretçinin mevcut *in situ* duvar parçalarına bakarak evleri ve yerleşmeyi algılaması olanaklı değildir. Bu bağlamda diğer bir sorun da, bu kalıntıların kazıyla ortaya çıkarıldıktan sonra açık hava koşullarında korunmasıdır. Her ne kadar sertleşmiş olsa da, kerpiç parçalarının açıkta kalması durumunda birkaç yıl içinde yağmur vb. nedenle çözülmeye başlaması ve toprağa karışması kaçınılmazdır. Dolayısıyla bunların mevcut durumuyla kazı alanında sergilenmesi olanaklı değildir.

Aşağı Pınar kazılarında söz konusu olan bu tür fiziksel sorunların yanı sıra sergileme stratejisini esas belirleyen, kuşkusuz ziyaretçinin hiç tanımadığı bu erken dönemlerin kültürünü ve yaşamını uygun bir sergi diliyle anlatabilme kaygısıdır. Türkiye'de tarihöncesi dönem bilgisi temel eğitimde çok kısa ve yüzeysel bir biçimde verilmekte, öğretmenin kendisinin tam olarak algılamadan aktardığı bilgi, öğrencinin hafızasında bir yer bulmaktadır. Bunun yanı sıra son dönem araştırmalarının sonuçlarının da temel eğitime yansımaması, 1940'lı yıllarda kalmış olan eski bilgilerin sunulması, yanlış bilgilendirmeye neden olmaktadır. Son yıllarda bazı kazı yerlerinin basında sıkça yer bulması, tarihöncesi döneme ilişkin bir kamuoyu ortamı oluşturmaya başlamıştır. Ancak bu da tekil arkeolojik yerleşimler üzerinden ziyaretçinin ilgisini çekecek bazı özel niteliği olan öğelerle sağlanmaktadır. Dolayısıyla bunların hiçbirisi tarihöncesi dönem kültürünü, yaşam modelini günümüz toplumuna anlatmak için yeterli koşulları sağlamamaktadır. Bu bağlamda Aşağı Pınar projesinde, yerleşmenin gözle görülen elle tutulan somut eser ve kalıntılarının topluma sunulmasının ötesinde, bu nesnelerin anlamının ve bundan kaynaklı değerinin de ziyaretçiyle paylaşılabilmesine yönelik bir sergileme modeli oluşturmak, ana amaç olarak tanımlanmıştır.

AŞAĞI PINAR AÇIK HAVA MÜZESİ PROJESİ

Tanımlanan sorunlar çerçevesinde Aşağı Pınar'ın korunması, gelecek kuşaklara aktarılması, burada üretilen bilginin toplumla paylaşılması ve bilimsel çalışmaların da yeni katkılarla devamını amaçlayan çok yönlü bir açık hava müzesi projesi hazırlanmıştır (Eres 1999). Öngörülen projenin bir ayağını toplum, diğer ayağını bilim insanları ve öğrenciler oluşturmaktadır. Bunun için müzenin yanı sıra deneysel arkeoloji çalışmalarına yönelik mekan ve bilim insanların konaklayabileceği bir yerleşme birimi de tasarlanmıştır. Böylece Aşağı Pınar'ın, höyüğün kültürel miras olarak sergilendiği bir müze olmanın yanı sıra, araştırma merkezi işlevi de yüklenmesi amaçlanmıştır.

Müze kapsamında ziyaretçinin yapı kalıntılarını görmenin yanı sıra, bunların o dönem toplumunun yaşam biçimini yansıtan öğeler olarak taşıdığı anlamı hayalinde canlandırabilmesi için, doğal çevre ortamını da yansıtan bir tarihöncesi köy canlandırmasının yapılması uygun bulunmuştur. Böylece ziyaretçinin bu köyde dolaşarak, yapıların içine girip çıkarak ortamı duyumsaması, kazıda bulunmuş eserlerin modellerini-maketlerini incelemesi, bunların üretim teknolojileriyle ilgili bilgi alması, hatta kendisinin sergi evinde bulunan model-aletleri kullanarak ya da üretmeye çalışarak aktif bir katılımcı olması amaçlanmıştır.

Avrupa'da ilk örnekleri 19. yüzyıl sonunda görülen açık hava köy müzelerinde, bir coğrafi ya da yönetsel bölge sınırları içindeki kırsal alandan toplanan evler müze alanı olarak saptanan sahaya taşınarak tekrar kurulur ve içinde bütün donanımı ve nesneleriyle birlikte bir köyün yaşantısı sergilenmeye çalışılır⁶. Bu tür müzeler aracılığıyla Ortaçağ Avrupa çiftçi yaşamının modernleşmekte olan topluma tanıtılması amaçlanmıştır. 20. yüzyıl başında da Avrupa tarihöncesi kültürlerini topluma anlatabilmek için, kazılarda elde edilen bulguların incelenmesiyle tanımlanan ev tiplerine göre 1/1 ölçekli tarihöncesi yapı modellerinden oluşan köy müzeleri kurulmaya başlanmıştır⁷. Bu müzelerin bazısında belli bir kazı yerinde saptanan ev tiplerinin canlandırılması, bazısında da o coğrafi bölgede yapılan kazılardan gelen verilere göre farklı yerlerden değişik ev örnekleri sergilenmektedir. Kimi müzelerde yalnız tarihöncesi evler sergilenirken, kimilerinde ise tarihöncesinden

Ortaçağ'a uzanan bir perspektif benimsenmektedir. Sergilemedeki farklı yaklaşımlara karşın bu müzelerin ortak özelliği, arkeolojik kazıdan çıkan veriler doğrultusunda "yapı rekonstrüksiyonlarıyla" tarihöncesi dönemin anlatımıdır.

Aşağı Pınar'ın tarihöncesi mimarisini üç boyutlu olarak tanımlamak için, yalnız mevcut yapı kalıntılarını incelemek yeterli olmadığından, benzer mimarilerin görüldüğü aynı coğrafyada yer alan kazılarda ortaya çıkan bulgular ile bu dönemde Balkan yerleşmelerinde sıklıkla bulunan kilden yapılmış ev maketleri gibi arkeolojik verilerin yanı sıra, günümüz ahşap köy mimarisi de incelenmiştir.

Arkeolojik kalıntıların araştırılmasında sıklıkla başvurulan bir yöntem olan günümüz kırsal mimarisinin incelenmesi, özellikle teknik yapı çözümlerinin arkeolojik verilerle karşılaştırılması bağlamında yararlı sonuçlar vermektedir. Ancak tarihöncesi dönem mimarisi ile günümüz kırsal yapıları arasında tarihsel bir bağ kurmak ya da az sayıda yapı belgelemesi ile arkeolojik sorunlara köklü çözümler üretmeye çalışmak tehlikeli sonuçlar da doğurabilir. Bu çerçevede Istranca Dağlık Bölgesi köy araştırmaları bize önemli deneyim kazandırmıştır. Çalışma kapsamında köylerde bulunan ahşap yapılar oldukça ayrıntılı bir biçimde belgelenmiş ve kerpiç dolgulu dalörgü yapı sisteminin çok zengin bir alt çeşitlenmesi olduğu anlaşılmıştır (Res. 3-5). Farklı biçimleniş özellikleri olan yapıların yanma yıkılma gibi durumlarda nasıl bir yapı kalıntısı ve molozu oluşturacağı üzerine gözlemler ve fikrîsel çalışmalar da, farklı mimarilerin geriye benzer nitelikte izler bırakabileceğini göstermiştir. Dolayısıyla köy belgelemelerinden edinilen bilgi birikimi, bir yandan kazıda ortaya çıkan kalıntıları karşılaştırmalı olarak değerlendirmek için kullanılmış, öte yandan da yalnızca kazık delikleri ve etrafa saçılmış *in situ* olmayan az sayıda kerpiç parçası ile varlık kazanan tarihöncesi yapıların üst yapısını kesin bir biçimde tanımlamanın çok kolay olmadığına anlaşılmıştır.

Bu bağlamda Aşağı Pınar'da saptanan farklı nitelikteki yapı kalıntıları için restitüsyon geliştirilirken, kapsamlı bir araştırma ve incelemeye dayanmasına karşın veri yetersizliğine bağlı olarak canlandırma çizimleri "restitüsyon önerisi" olarak adlandırılmış (Res. 6), yapıların kesin rekonstrüksiyonunu yapma iddiasında bulunulmamıştır (Karul ve Eres 2003). Burada özellikle duyarlılık gösterilen ölçek yapısal

detaylardır. Yapıların düz ya da eğrisel duvarlı olması, çatı biçimlenişleri mevcut verilerle tanımlanabilmiştir; ancak ahşap taşıyıcı sistemin detay çözümleri, bağlantı noktalarının birleşim detayları gibi ayrıntıları tam olarak tanımlamak olanaklı olmadığından, Aşağı Pınar yapılarının 1/1 ölçekli rekonstrüksiyonlarını yapmak doğru bulunmamıştır.

Bu nedenle tarihöncesi köy canlandırması, doğrudan Aşağı Pınar'ın bir kopyası olarak değil, Trakya'nın bu dönemini temsil eden bir yerleşme olarak kurgulanmıştır. Aşağı Pınar'da saptanan 1400 yıllık süreci temsil eden dokuz kültür katı ve bunların her birinde gözlenen farklı mimari gelenekler göz önüne alındığında, Trakya'da tarihöncesi dönemde tek bir kültürün ve tek bir mimari geleneğin söz konusu olmadığı açıktır. Bu çerçevede Trakya'da bir köy yerleşimini temsil edecek yapıların seçimi de üzerinde düşünülen bir konu olmuş ve bunun için Istranca köylerinde halen yaşayan benzerleri olan Aşağı Pınar 2. tabaka yerleşmesinden çıkışlı olarak bir köy canlandırması yapmak uygun bulunmuştur. Bunun için yeni yapı inşa etmek yerine köylerden içmeli yapı satın alınıp sökülerek kazı alanında müze yeri olarak ayrılan kısımda tekrar inşa edilmesine karar verilmiştir.

Bu uygulama yöntemi sayesinde hem köy müzesi gerçek yapı örnekleriyle doğru bir biçimde kurulacak, hem de günümüzde bakımsızlık nedeniyle yıkılmakta olan bu yapılar bir şekilde koruma altına alınmış olacaktır (Eres 2002). Kültür varlıklarının yerinde korunması her zaman için tercih edilen bir yaklaşım olmakla birlikte, bunun olanaklı olmadığı durumlarda taşıyarak koruma da bir yöntemdir. Nitekim Avrupa açık hava köy müzeleri oluşturulurken, çiftçi kültürünü tanıtmının yanı sıra, kırsal alanda korunamayan tarihi yapıları müze ortamında koruma kaygısı da taşınmıştır.

Aşağı Pınar tarihöncesi köy canlandırması için temel yaklaşım bu şekilde belirlendikten sonra, kazı verilerinin yanı sıra Istranca köy araştırmalarında yapı ve yerleşmelerin mimari düzenine ilişkin gözlemler de değerlendirilerek, olabildiğince kendiliğinden gelişmiş etkisi uyandıran bir köy ortamı tasarlanmaya çalışılmıştır (Res. 7). Müzenin sergileme mantığı ve kurgusu da bu tasarım anlayışı ile paralel düşünülmüş, köyü oluşturan her bir çiftlik biriminde bir sergi temasının ele alınması öngörülmüştür. Tarihöncesi dönem; günlük yaşam, üretim teknolojileri,

beslenme kültürü ve mimarlık olarak dört alt birimde ele alındığından köy de dört çiftlik birimi içermektedir⁸.

Canlandırma köyün yanı sıra müzede Aşağı Pınar yapı kalıntılarının da sergilenmesi ve böylece ziyaretçilerin gerçek arkeolojik veriler ve doğrudan höyüğün kendisiyle de bir bağlantı kurabilmesi amaçlanmıştır. Bunun için kazı çalışmasının sona erdiği alanda bulunan üç adet 5. tabaka yapısı ile iki adet 4. tabaka yapısının bir koruma çatısı altında sergilenmesi öngörülmüştür. Söz konusu yapı kalıntıları çok zayıf duvar izleri niteliğinde olduğundan bazı kısımlarında kısmi rekonstrüksiyon yapılarak duvarların ve dolayısıyla mekanların üç boyutlu olarak algılanması da öngörülmüştür.

Gezi güzergahı, önce Aşağı Pınar Höyüğü'nün üzerinde bulunan tarihöncesi köy canlandırmasının gezilerek ziyaretçinin genel bilgi alması ve ardından bir zaman tüneli içinden geçilerek höyük üst kotunun yaklaşık 3 m altında yer alan Aşağı Pınar yapı kalıntılarının sergilendiği bölüme geçilmesi biçiminde düzenlenmiştir. Zaman tünelinin yan duvarlarında günümüzden geçmişe doğru bir anlatım dili benimsenmiştir. Böylece ziyaretçi bir yandan duvarlardaki anlatımlarla geçmişe doğru giderken, bir yandan da yerin altına höyüğün içine giriyormuş gibi duyumsayacaktır. Ancak ziyaretçinin eski insanların yer altında yaşadığı sanısına kapılmaması için, bu bölümde yola bakan cephe cam ile kaplanarak dışarıyla görsel bir bağlantı kurulması yararlı bulunmuştur.

Aşağı Pınar tarihöncesi köy canlandırmasından bağımsız ve ayrı girişi olan deneysel arkeoloji bölümünde ise, yaz okulu işletmeye yönelik olarak konukları ağırlama amaçlı konutlar, mutfak vb. birimler bulunacak, bunların yanında da tüm alandan sorumlu bir bekçinin ailesiyle birlikte yaşayabileceği bir bekçi evi yer alacaktır. Müzenin bu kesiminde bulunan yapılar canlandırma köy gibi içmeli yapılardan değil, Istrancalar'daki farklı mimari özellikleri olan yapılardan seçilecektir. Böylece hem görsel olarak tarihöncesi köy ve deneysel arkeoloji bölümü birbirinden ayrılacak, hem de bölgenin zengin mimarisi kazı alanında korunmuş ve sergilenmiş olacaktır.

Aşağı Pınar Açık Hava Müzesi'nin ziyaretçi kitlesini ilk adımda Kırklareli ve yakın çevresinde

oturanların, ikinci adımda İstanbul gibi Kırklareli'ne yakın büyük bir metropolden ve tüm Trakya'dan gelenlerin, üçüncü adımda da yine buraya yakın olan Bulgaristan ve Yunanistan'dan turistlerin oluşturması öngörülmüştür. Böylece müze geniş bir bölgeden kalabalık nüfusların gezdiği, ekonomik açıdan kendini çeviren bir işletme olacaktır. Bunun gerçekleşmesi için ziyaretçinin bir kez değil, zaman zaman tekrar gelmesi de önem taşımaktadır. Bunun için müzede gerçekleştirilecek çeşitli etkinliklerle farklılık yaratmak ve işletmeyi toplumun her zaman için ilgi odağında tutabilmek önemlidir.

PROJENİN UYGULANMA SÜRECİ

Aşağı Pınar Açık Hava Müzesi projesinin hazırlanması sürecinde kazı alanında içmeli yapıların inşaat yönteminin öğrenilmesi ve kazıda bulunan yapılara yönelik bilgi oluşturması amacıyla deneysel bir çalışma da yapılmıştır. Bunun için 1997 yılında yaşlı bir yapı ustası yardımcılarıyla birlikte Istranca ormanlarından sağlanan ağaç malzeme ile 6 m boyunda küçük ölçekli bir içmeli ev inşa etmiş, bu süreç tarafımızdan ayrıntılı bir biçimde belgelenmiştir⁹. Böylece bu tür yapıların inşaat detayları, malzeme özellikleri, bunların nereden sağlanabileceği vb. üzerine bilgi derlenmiş, bu da müze projesinin uygulanabilirliği üzerine bir fikir vermiştir. Günümüzde ormandan geniş kesitli ve uzun meşe gövdeleri getirilmesinin neredeyse olanaksız olduğu öğrenilmiş, bu da köylerdeki mevcut yapıların taşınması kararının bir sağlaması olmuştur.

1999 yılında tamamlanan proje 2001 yılında Edirne Kültür ve Tabiat Varlıklarını Koruma Kurulu tarafından onaylanmıştır. Hazırlanan proje oldukça büyük ölçekli bir köy yerleşimini önermektedir, ancak uygulama aşamasına geçildiğinde, bu büyük projenin maliyetinin tek seferde karşılanması olanaklı olmadığından, daha da önemlisi böyle bir deneyim ilk kez yaşanacağından, ilk aşamada az sayıda yapı ile deneysel düzeyde işe başlamak daha doğru bulunmuştur. Nitekim ilerleyen süreçte günümüz çağdaş teknolojileri ile yeni malzeme kullanılarak üretilen yapılardan farklı olarak, geleneksel yapıların inşasının, usta ve malzeme sağlama açısından çözümü çok da kolay olmayan büyük sorunlar içerdiği görülmüştür.

İlk olarak Ahmetler Köyü'nden iki samanlık, köylüler kullanmadıkları iğmeli yapıları odun olarak sattıklarından, odun fiyatına alınarak kazı alanına taşınmıştır (Res. 8-9). Yapılardan biri bölgede karşılaşılan en yüksek yapı olması nedeniyle ayrıca önem taşımaktadır. Yaşı tam olarak bilinmemekle birlikte sahipleri tarafından yüz elli yıllık oldukları tahmin edilen samanlıkların ana gövdesini oluşturan meşelerin oldukça sağlam durumda olduğu görülmüştür. Yalnız toprağa giren kısımda çürüme saptandığından, ağaçların dip tarafı 70 cm kadar kesilmiştir. Bu yapıların iskeleti ustalarla birlikte kazı ekibinin ortak çalışması olarak kurulmuş (Res. 10), ancak iskelet boşluklarını dolduran ve yörede "pargı" olarak anılan 3-5 cm kalınlığında ince ve uzun dalların büyük çoğunluğu çürümüş olduğundan, ormandan yeni ve çok sayıda pargı sağlanması gerekmiştir. Orman İşletmeleri'nden istenilen nitelikte pargı alınmadığı için proje bir süre beklemek zorunda kalmıştır. 2006 yılında üçüncü bir samanlık yine Ahmetler Köyü'nden alınarak iskeleti kurulmuştur. Bu aşamada bir grup köylü çalışmaya başlamış, içlerinde usta bulunmaması nedeniyle iskeleti ayağa kaldırmak mümkün olmamış, ancak usta geldikten sonra hızlı bir biçimde herkesin onun yönlendirmesinde çalışması sonucu yapı kurulabilmiştir.

2007 yılında yapılardan ikisinin üzeri örtülerek kapalı sergi mekanı haline getirilmiştir (Arı ve Eres 2009). Yapıların yüzeyinin kaplanması sürecinde çeşitli güçlüklerle karşılaşmıştır. İstenilen nitelikte ve sayıda pargı bulmak olanaklı olmadığından kereste de kullanmak gerekmiştir. Yapılar sergi mekanı olarak kullanılacağından, yağmur almaması için pargılar yerleştirildikten sonra üzerine yalıtım malzemesi kaplanmış, ardından çavdar sapı üst örtü serilmiştir. Böylece açık hava koşullarına dayanıklı, ancak içten ve dıştan özgün malzeme ile kaplı duvar yüzeyleri elde edilmiştir.

İnşaat sırasında en büyük güçlük, üst örtüyü oluşturan çavdar saplarının sağlanmasında yaşanmıştır. Bölgede çavdar artık yalnızca dağ köylerinde köylünün kendi sap ihtiyacı kadar ekilmektedir. Bir çavdar piyasası yoktur. Çavdarın bir yıl önceden köylüyle anlaşarak ekilmesi, örtü olarak kullanılabilmesi için orakla biçilmesi, dövende sapların ezilmesi ve düzgün demetler yapılması gerekmektedir. Tamamen insan gücüne bağlı bu süreç, köylüler ücret karşılığında olsa çalışmak istemediklerinden ilk

yıl çok sağlıklı işlememiş, çavdar sapları makineyle biçilmek zorunda kalmış ve bu nedenle de demet haline getirilmeden çatıya serilmiştir. Ancak bir yıl sonra tekrar çavdar ektirilip elle biçilerek demet halinde çatıya konulmuştur (Res. 11). Bölgede samanlık olarak kullanılan yapıların zemini sıkıştırılmış toprak halinde bırakılmaktadır. Ancak bu yapılar sergi amaçlı kullanılacağından, üzerinde dolaşırken tozuması için büyük işlenmiş ahşap levhalarla kaplanmıştır.

SERGİLEME YAKLAŞIMI

Aşağı Pınar Açık Hava Müzesi'nin iç mekan sergileme yaklaşımı da, deneysel nitelikli inşaat uygulamalarına bağlı olarak geliştirilmiştir. Bunun için 2008 yılında iki samanlık yapısı sergi evi olarak kurulduktan sonra, bunlardan girişe yakın olanı aynı yıl, diğeri 2009'da ziyarete açılmıştır. Bu ilk aşamada, ziyaretçiye temel kültür tarihini, Kırklareli'nin tarihsel süreç içindeki önemini ve bunda Aşağı Pınar tarihöncesi yerleşiminin konumunu açıklamaya yönelik bilgi içeren pano ve maketler, bir anlatım yöntemi olarak benimsenmiştir. Bu ilk sergide panolarda;

arkeolojinin anlamı ve önemi,
kültür mirasına sahip çıkma mesajı,
Kırklareli'nin kültür tarihindeki önemi,
kazı ekibinin Kırklareli çevresindeki çalışmaları ile bilim dünyasına katkısı,
kazı ekibinin kültürel mirası koruma ve Kırklareli'nde kültür sektörü oluşturmaya yönelik projeleri,
Aşağı Pınar'ın kültür tarihindeki önemi, anlamı ve buluntuları metin ve görsel malzeme kullanılarak açıklanmaya çalışılmıştır (Res. 12-13). Mekanın ortasına da Aşağı Pınar'da bulunan farklı tabakalara ait yapıların 1/50-100 ölçekli maketleri yerleştirilmiştir (Res. 14).

İlk sergiye ziyaretçilerin ilgisi değerlendirildiğinde, her ne kadar panolarda büyük punto ile basılmış mesaj niteliğinde metinler yer almaktaysa da bunların pek ayrıntılı okunmadığı, buna karşılık maketlerin daha büyük ilgi çektiği gözlenmiştir. 2009 yılında ikinci sergi evi hazırlanırken ana konu olan mimarinin, 1/1 ölçekli modellerle anlatımının daha etkili olacağı düşüncesiyle, ana projede de yer alan yaklaşım doğrultusunda, mekanda 6. tabakada yer alan bir yapının kısmi canlandırması yapılmıştır (Res. 15-16). Söz konusu yapının bir odası oldukça yüksek

seviyede korunmuş duvarları ile Aşağı Pınar'ın en görsel kalıntılarından biridir. Kazı sırasında duvarlar açığa çıktığında yerinde ilk sağlamlaştırması yapılmış, ardından kesilip taşınarak laboratuvar ortamında konservasyonu gerçekleştirilmiştir. Daha sonra bu duvarlar ikinci sergi evine taşınmış, duvar içlerindeki boşluklardan silikon kalıp tekniği ile dalörgü taşıyıcıların kalıbı alınmış ve bunlar kullanılarak duvar kalıntısının üzerinde kısmi rekonstrüksiyon yapılmıştır. Bu duvarların sınırladığı mekanın içinde bulunan ocak, ışık, seki, silo gibi yapı öğeleri aslına uygun olarak yapılmış, yapının bir ara katı olduğu bilindiğinden ara kat canlandırması yapılmış ve içeriye çanak yapmak, un öğütme gibi işlerle uğraşan kişilerin de maketleri konularak bir gündelik ev yaşamı sergilenmiştir.

Bunun yanı sıra ikinci sergi evinde bir 4. tabaka yapısında bulunan ve ara kat döşemesine ait olduğu anlaşılan kerpiç parçaları da sağlamlaştırılıp bir araya getirilmiş ve böylece döşeme olabildiğince büyük bir alan kaplayacak biçimde sergilenmiştir. 2010 yılında bu sergi mekanında Aşağı Pınar mimarisini anlatan panolar ve farklı tabakalara ait kerpiç parçaları ile sergileme geliştirilecektir. Üçüncü sergi evinin inşaat işlerinin 2010 yılında tamamlanması ve burada birinci sergi evindeki panolardan biraz farklı bir yaklaşımla üç boyutlu rölyef niteliğinde canlandırmaların da bulunduğu, az metin içeren ancak görsel yönü etkin bir sergileme düzeni düşünülmektedir. Istranca Dağlık Bölgesi mimarlık araştırmaları sırasında bölgeden toplanan etnografik malzeme de prehistorik benzerleriyle ilişkilendirilerek burada sergilenecektir.

Dış mekanda da kazıda bulunan bir yabani boğa boyuzundan yola çıkılarak 1/1 ölçekli bir boğa maketi hazırlanmış ve sergilenmiştir (Res. 17). Bu maketin gördüğü yoğun ilgi nedeniyle 2011 yılında, tarihcisi doğal çevre ortamını tanıtmaya yönelik olarak ceylan, tilki gibi farklı yabani hayvan maketlerinin de yapılmasına karar verilmiştir.

UYGULAMADA KARŞILAŞILAN GÜÇLÜKLER

Aşağı Pınar Açık Hava Müzesi'nin deneysel nitelikte başlayan ilk aşamasında karşılaşılan çeşitli güçlükler, projenin tekrar ele alınmasını gerektirmiştir. Gerek inşaat işleri gerek ilk ziyaretçi grup-

larının ilgisi değerlendirildiğinde, proje yaklaşımının doğru olduğu, ana ilkelerde bir değişiklik gerekmediği, ancak projenin bütün yönleriyle tamamlanabilmesi için bazı kısmi değişikliklerin yapılmasının yararlı olacağı anlaşılmıştır.

Uygulama sırasında ilk büyük güçlük malzeme sağlamada yaşanmıştır. Köylerden ana iskeleti alınan yapıların diğer ince kesitli ağaç malzemesini Orman İşletmeleri'nden almak, söz konusu proje bilimsel nitelikli ve kamu yararına olduğu halde kolay olmamış, tam istenen nitelikte ve miktarda ağaç verilmemiştir. Bu nedenle piyasadan da koşullarımızı tam olarak sağlamayan malzemenin satın alınması gerekmiştir. İstenilen nitelikte çavdar sapını bulmak da benzer şekilde zorlu bir süreç olmuş, bu konuda en iyi çözümün çavdar ekmesini bilen köylülere bir yıl önceden anlaşma yapılarak sipariş vermek olduğu anlaşılmıştır (Res. 18).

Günümüzde yoğun emek gerektiren işlerin yöre halkı tarafından tercih edilmediği, özellikle köy işi olarak sayılan işlerin yapılması hor görüldüğünden, işçi bulmakta sorunlarla karşılaşmaktadır. Genç kuşaklar kentte yaşamayı tercih ettiğinden, küçüklükten el becerileri gelişmemekte ve gönüllü olarak çalışmaları dahi, yeterli verim alınamamaktadır. Özellikle yapının ana iskeletini kurmak gibi uzmanlık isteyen bir işin, ancak ustası tarafından rahat ve doğru bir biçimde yapılabileceği anlaşılmıştır (Res. 19). Fakat artık usta yetişmemesi, bölgede yalnız yaşlı ustaların kalması en büyük sorunlardan biridir. Bu ustalar rica üzerine inşaat işine yardımcı olmakta, gündelik yaşamlarında artık bu tür işler yapmamaktadırlar. Yeni ustaların da yetişmemesi, köylerde bu yapılarla birlikte inşaat geleneğinin de yok olduğunu göstermiştir.

Istranca Dağlık Bölgesi mimarlık araştırmaları sırasında geçmişte bu yapıların, köylerin çevresinde bulunan doğal yapı malzemeleri ile yerel ustalar tarafından kolay ve ekonomik bir şekilde inşa edilmiş olduğu anlaşılmıştır. Ancak günümüzde bunları tekrar inşa etmek son derece güçtür. Kuşkusuz bu durum, artık kırsal kültür mirasının konusu olan bu tür evlerin restorasyonunun da çok kolay olamayacağını göstermektedir. Kentlerde mimarlık mirası için talep artışına bağlı olarak uzman restoratörler, ustalar bulunmakta ve bir geleneksel yapı malzemesi piyasası oluşmaktadır, ancak kırsal alanda ne yerel süreklilik

ne de çağdaş koruma ortamı ve piyasası vardır. Bu nedenle kazı ekibi inşaatların her türlü detayı için kendisi çabalayarak çözüm üretmek zorunda kalmıştır.

Teknik sorunların yanı sıra karşılaşılan bir diğer güçlük de ziyaretçilerin ilgi yoğunlaşmasının azlığıdır. Panolarda yer alan metinlerin çoğunlukla ayrıntılı okunmadığı, ziyaretçilerin üç boyutlu sergilemelerle daha fazla ilgilendiği ve özellikle arkeolojik eserlerle günümüz aletleri vb. arasında bağ kurulmasını daha ilginç bulduğu gözlenmiştir. Günümüzde kullanılan bir aletin geçmişte aynı amaçlı olarak kullanılan bir benzeri ziyaretçi için daha ilgi çekicidir. Dolayısıyla ziyaretçinin esas olarak kendi bildiği yaşadığı şeylere ilgisinin daha fazla olduğu, arkeolojik eserlerin tanıtımında bu tür bağların kurulmasının, aktarılmak istenen bilginin etkili ve akılda kalıcı olması için iyi bir yöntem olduğu anlaşılmıştır. Bu çerçevede bilim ile toplum arasında bir köprü oluşturmanın, üzerinde yoğun çalışma gerektiren bir uzmanlık alanı olduğu açıktır. Her ne kadar kazı ekibi üyeleri tarafından bu konularda da çeşitli tez çalışmaları hazırlanmışsa da, doğrudan uygulama ve toplumun tepkisi üzerinden değerlendirmeler müze projesinin ilerleyen aşamaları açısından çok yararlı veriler sunmuştur.

Proje deneysel boyutta uygulamaya koyulurken, bir yandan da kapalı sergi alanı gibi çağdaş yapı sistemleriyle inşa edilecek olan büyük bütçeli bölümlerin yapılabirliği üzerine çalışmalara başlanmıştır. Bu süreçte her ne kadar Kültür ve Turizm Bakanlığı inşaatın maliyetini karşılamaya karar vermişse de, tarafımızdan hazırlanan avan projenin uygulama projesinin maliyeti karşılanamadığından, müzenin bu ayağı beklemede kalmıştır.

Aşağı Pınar kazıları sırasında sit alanı ve arazi mülkiyetleriyle ilgili de bazı sorunlar yaşanmıştır. Kazı öncesi yüzey araştırması verilerine göre ilk tescil yapılmış, kazıyla birlikte bu alanın genişletilmesi gerektiği anlaşılmıştır. Nitekim 2001 yılında mevcut sit alanının dışında, ancak aslında arkeolojik değeri bulunan bir parselde yapılaşmanın başladığı görülmüş, ekibimizin acilen Edirne Kültür ve Tabiat Varlıklarını Koruma Kurulu'na başvurması üzerine Kurul, kazı bulguları doğrultusunda sit alanı sınırlarının güncellenmesini istemiştir. Böylece sit alanı aynı yıl genişletil-

terek 1. ve 3. derece arkeolojik sit olarak yeniden tanımlanmıştır.

Aşağı Pınar Açık Hava Müzesi'nin tümüyle yapılabilmesi için kullanılacak arazinin mülkiyet sorununun da çözülmesi gerekmiştir. Kazı çalışmaları hazine mülkiyetindeki arazilerde başlamıştır, ancak sit alanı çok daha geniş bir alanı kapsamaktadır ve proje bütün alan göz önüne alınarak tasarlanmıştır. Bu nedenle ilk sergi evleri hazine arazisi üzerinde kurulmuş, aynı sırada diğer parsellerin kamulaştırma çalışmaları da başlamıştır. Bu uzun bürokratik süreç halen işlemektedir.

PROJE REVİZYONU

Aşağı Pınar Açık Hava Müzesi'nin deneysel uygulama sürecinde, gerek inşaat işlerinde karşılaşılan fiziksel güçlükler, gerek sergilemenin toplumla paylaşılmasında yaşanan sorunlar, gerekse de tüm projenin ekonomik boyutu göz önüne alınarak, ilk projede bazı değişikliklerin yapılması uygulanabilirlik açısından gerekli bulunmuştur (Res. 20). Bunun için tarihöncesi köy canlandırmasında sergi evi sayısı azaltılmış, kapalı alan mimari sergilemesi de inşaat maliyeti göz önüne alınarak daha küçük bir alanda yeniden projelendirilmiştir. Deneysel arkeoloji uygulamaları için gerekli açık alanlar daha önceki projedeki gibi bırakılmış, ancak yataklı tesis arazinin kuzeybatısındaki parsel kamulaştırılmadığından devre dışı bırakılmıştır. Bunun yerine kazı evi olarak da kullanılan Ahmetçe Köyü Trakya Araştırmaları Merkezi'ndeki tesisin kullanılması öngörülmüştür.

Kazıların da devam etmesi ve proje ilk hazırlandığı dönemde alanın kuzey kesiminde yeni başlamış olan çalışmaların sonlanma aşamasına gelmiş olması da, ilk projede "arkeolojik kazı alanı" olarak tanımlanmış kesimde ortaya çıkan ilginç ve önemli kalıntıların değerlendirildiği yeni alt projelerin geliştirilmesini gerektirmiştir. Bu alanda kalıntıların kısmi rekonstrüksiyon ile sergilenmesi öngörülmektedir. Bu alanın proje çalışmaları henüz sürmektedir.

Projeye eklenen önemli bir başlık da Kırklareli Yeni Arkeoloji Müzesi'dir. Kent içinde küçük ölçekli bir tarihi yapı içinde yer alan müze, Kırklareli'ndeki araştırmalardan gelen buluntuları çağdaş müzecilik anlayışı ile sergilemek için yeterli değildir. Mevcut müzenin yalnız etnografik sergileme için kullanı-

ması, Aşağı Pınar kazı alanının hemen batısında yer alan belediyeye ait eski soğuk hava deposunun da yeni müze olarak düzenlenmesi öngörülmüştür. Böylece açık hava müzesinde Aşağı Pınar kazılarında ortaya çıkan buluntuların mulajlarını, resimlerini gören ziyaretçiler hemen ardından özgün buluntuları da müzede gezebileceklerdir. Söz konusu binanın Kültür ve Turizm Bakanlığı'na devri kararı Kırklareli Belediye Meclisi'nce verilmiş, Bakanlık da gerekli onamayı yapmış durumdadır. Bu yapının projelendirmesi ve uygulaması Bakanlık tarafından yürütülecektir.

İŞLETME MODELİ ÜZERİNE ÇALIŞMALAR

Bir kurgu çerçevesinde tasarımı yapılan açık hava müzesinin işletme modeli de ana hatlarıyla tanımlanmıştır. Müzenin günlük ziyaretçiler tarafından gezilmesi, haftalık-aylık yaz okulu çalışmalarının yapılması, deneysel arkeoloji uygulamaları için uzmanlar tarafından uzun süreli kullanımı vb. farklı işlevlerinin bulunması, yönetiminin de çok yönlü ve profesyonel düzeyde olmasını gerektirmektedir. Ziyaretçi niteliğinin yerli ve yabancı turisti kapsaması ve en önemlisi katılımcıların hayatlarında yalnızca bir kere değil zaman zaman tekrar gelmelerinin beklenmesi, müzede durağan olmayan bir yapılanmayı gerektirmektedir. Ziyaretçi ilgisinin yüksek tutulabilmesi için düzenli zaman aralıklarıyla farklı yaş gruplarına yönelik olarak hasat günü, ekmek pişirme günü, buğday biçme gibi çeşitli etkinliklerin düzenlenmesi, geçici sergilerin hazırlanması ve bunların topluma etkili bir biçimde duyurulması gerekmektedir. Bu tür müze kullanıcılarına yönelik düzenlemelerin örgütlenmesinin yanı sıra, müze yapılarının sürekli bakımının sağlanması da başlı başına büyük bir iş koludur. Dolayısıyla müzenin fiziksel-tekni niteliklerinin ve toplumsal olanaklarının sağlanması ve düzenli sürdürülebilmesi için, uzman bilinci olan iyi örgütlenmiş aynı zamanda gönüllü duyarlılığı ile çalışan bir ekibin kurulması gerekmektedir.

Devlete ya da belediyeye bağlı kurumlarda çalışanların çoğunlukla belli bir sistem içinde durağan çalışma koşullarını yeğlemesi, yeni proje geliştirme ve uygulamaya fazla yatkın olmamaları, proje tabanlı çalışma alışkanlığının olmaması, önerilen açık hava müzesi kurgusunun sağlıklı işleyebil-

mesi için daha farklı bir çalışma modelinin oluşturulmasını gerektirmektedir. Bunun için Kırklareli'nin yerel halkının kent kimliği bilinciyle sahip çıkacağı bir yapılanmanın gerçekçi çözüm olabileceği öngörülmüş ve bir dernek çatısı altında yerel tabanlı etkinliklerin düzenlenmesi kararlaştırılmıştır. Bunun için 2008 yılında "Kırklareli Kültür Varlıkları Derneği" kurulmuştur. Söz konusu dernek ekibimizin ön ayak olmasıyla oluşturulmuş, ancak daha başlangıçta beklenenin üstünde yerel katılım sağlanmıştır. Bunda kuşkusuz Kırklareli'nde sivil toplum örgütlerinde görev alma alışkanlığı olan çok sayıda aydın kimsenin bulunmasının etkisi vardır. Derneğin 23 kurucu üyesinden 16'sı Kırklarelili'dir ve bu kimselerin çoğunluğu başka derneklerde de aktif olarak çalışmaktadır. Dernek açık hava müzesinin de henüz kuruluş aşamasında olmasına bağlı olarak çok etkin değildir. Her yıl yeni sergilerin açılışı ile çeşitli dernek ve okulların sergileri gezmesi organize edilmektedir (Res. 21). Dernek gelirini şu anda yalnız üye aidatları oluşturmakta ve tamamen gönüllülük esasıyla amatörece çalışmaktadır. Projenin bütün yönleriyle gerçekleşmesi durumunda sosyal etkinliklerin yapılabilmesi için derneğin örgütlü bir biçimde yönlendirici ve düzenleyici olması, müze alanının korunması ve yapısal bakım işlerinin de burada yaşaması öngörülen beklenti tarafından sağlanması planlanmaktadır.

Aşağı Pınar Açık Hava Müzesi olarak adlandırılan projenin öngörülen biçimde işleyebilmesi için yasal düzenlemeler de gerekmektedir. Kazı alanlarında müze uygulamaları Kültür ve Turizm Bakanlığı'nın yetki ve sorumluluğundadır. Son yıllarda Bakanlık müzelerin özel sektöre ya da il özel idaresi / belediye gibi bölgesel resmi kurumlara devri konusunda çalışmalar da başlatmıştır. Şu anda deneysel olarak ve "sergi" boyutunda devam eden projenin "müze" düzeyinde fiziksel yapısının tamamlanması sürecinde işletme modelinin, uzman yardımı da alınarak daha ayrıntılı bir biçimde geliştirilmesi ve Bakanlık ile görüşülerek yasal altyapının sağlanması gerekmektedir. Bu aşamada gönüllülük esasına dayalı bir dernek yapılanmasının yeterli olamayacağı da açıktır. Her ne kadar müzenin gelir elde ederek kendi kaynağını yaratması öngörülse de, bu ancak orta vadede gerçekleşebileceğinden, belediye ya da il özel idaresi gibi kurumların şemsiyesi altında bulunması gerçekçi olacaktır.

SONUÇ VE GELECEĞE YÖNELİK ÖNGÖRÜLER

Aşağı Pınar kazısında ortaya çıkan arkeolojik kalıntıların korunması ve buradan edinilen bilginin toplumla paylaşılması kaygısıyla geliştirilen açık hava müzesi projesi, bir koruma uzmanı mimar tarafından kazı başkanının danışmanlığında ve arkeoloji ekibinin katkılarıyla hazırlanmıştır. Proje, gerek mimari gerek işleyiş düzenini tanımlayan belli bir kurgu çevresinde biçimlendirilmiş ve ön uygulamaları başlatılmıştır. Şu aşamada inşaat ve sergileme sorunları üzerine yoğunlaşan ve bunların çözüm arayışı içinde olunan projenin, ilerleyen süreçte müzenin tüm yönleriyle tamamlanması söz konusu olduğunda, yasalar ve işletme modeli açısından konunun uzmanlarından yardım alınması ve “açık hava müzesi”nin “kültür sektörü” bağlamında ete kemiğe büründürülmesi öngörülmektedir.

Kültür sektörü kavramı üzerine, ilk olarak projenin kurgulanması aşamasında düşünülmeğe başlanmış ve projenin “sürdürülebilir” nitelikte olabilmesi için, yoğun ve düzenli ziyaretçi akışının sağlanmasının gerektiği ortaya konmuştur. Bunun ancak Kırklareli'nin il ölçeğinde kültür turizmi açısından çekici bir merkeze dönüşmesi ile gerçekleşebileceği öngörüsüyle bu konuda fikir geliştirilmeye başlanmıştır. 2005 yılında “Kırklareli İli Güney Kesimi Arkeolojik Alan Planlaması” projesi tanımlanmıştır. Söz konusu proje Aşağı Pınar ile birlikte yakın çevresinde yer alan Kanlıgeçit Tunç Çağı yerleşmesi ile üç tümülüsü ve yeni bir arkeoloji müzesini içermekte, bu yapılanma ile kente gelen bir turistin hafta sonu tatilini bölgede değerlendirmesi hedeflenmektedir¹⁰. Kuşkusuz bu konuda daha etkin bir yapılanma, ancak Trakya'nın halen hazırlanmakta olan

1/100.000 ölçekli bölge planında Kırklareli'nin kültür ve doğa varlıklarıyla, tüm Trakya ve İstanbul için bir rekreasyon alanı olarak tanımlanmasıyla daha gerçekçi bir boyuta ulaşabilir.

Trakya için 2000'li yılların başında Trakya Üniversitesi tarafından “Ergene Havzası Çevre Düzeni Planı” adlı 1/100.000 ölçekli bir bölge planı hazırlanmış ve burada amaç “*Trakya Bölgesi'nde sürdürülebilir, yaşanabilir bir çevre yaratılması ve bölgenin tarımsal, turistik, tarihsel kimliğinin korunarak sağlıklı gelişme ve büyümenin sağlanması*” olarak tanımlanmıştır (İMP 2007a). Ancak söz konusu plan 2006 yılında İstanbul planıyla uyumlaştırmak için tekrar ele alınmış ve bu aşamada “*ekolojik korumacılığı nedeniyle sosyo-ekonomik açıdan tutucu öğeler içermesi ve İstanbul'un dinamizminin göz önüne alınmaması*” eleştirilerek (İMP 2007b), bölge genelinde yeni yol ağları ve büyük bir sanayileşme ile İstanbul nüfusunun Trakya'ya çekilmesi öngörülmüştür. Bu ölçek makalenin boyutlarını aştığı için burada ayrıntılı irdelenmeyecektir, ancak Trakya bölge planında kültürel mirasın göz ardı edilerek büyük bayındırlık projeleriyle küresel ölçekte bir yapılanmaya gidilmesi durumunda, noktasal olarak gerçekleştirilecek tüm koruma ve sergileme projeleri ancak “deneysel çalışmalar” düzeyinde kalacaktır.

KATKI BELİRTME

Aşağı Pınar çalışmaları İstanbul Üniversitesi Arastırma Fonu, Kültür ve Turizm Bakanlığı ile Alman Arkeoloji Enstitüsü'nün desteği ile gerçekleşmiştir. Adı geçen kurumlara ve emeği geçen, destek veren tüm kişi ve kurumlara teşekkür ederiz.

NOTLAR

¹ Aşağı Pınar tarihöncesi dönem kazısının koruma ve sergileme sorunları üzerine İTÜ Mimarlık Fakültesi Restorasyon Anabilim Dalı'nda Prof.Dr. Nur Akın'ın danışmanlığında bir yüksek lisans tezi hazırlanmıştır (Eres 1999). Bu tezde önerilen açık hava müzesi projesi doğrultusunda YTÜ Sanat Tasarım Fakültesi Müzecilik Bölümü'nde Prof.Dr. Tomur Atagök'ün danışmanlığında müze yapılında sergileme üzerine bir yüksek lisans tezi hazırlanmıştır (Akdağ 2002).

² Aşağı Pınar'ın mimarisıyla ilgili ayrıntılı bilgi için bkz.:

(Karul vd. 2003; Eres 2009).

³ İngiltere'de bu mimari gelenek ile ilgili çok sayıda yayın yapılmıştır, bkz.: (Charles 1967).

⁴ Bölgede bu yapılar eğmek fiilinden esinlenilerek “iğmeli ev” adıyla anılmaktadır. Bu yapı sistemi ile ev, ahır, ambar, samanlık gibi bir köyde bulunması gerekli bütün yapı türleri inşa edilebilir. 1980'li yıllara kadar bazı Istranca köylerinde bütün yapıların iğmeli yapıldığı bilinmektedir. Günümüzde de özellikle sınıra yakın köylerde halen bu tür yapılar bulunmaktadır. Ancak bunların büyük çoğunluğu işl-

- evini sürdürmediğinden bakımsızdır ve haraplaşmaktadır. Konuyla ilgili bilgi için bkz.: (Eres 2006, 2003a, 2002, 1999).
- ⁵ Aşağı Pınar yapı kalıntılarının durumunu tanımlayan ve restitüsyon açısından değerlendiren çalışma: (Karul ve Eres 2003).
- ⁶ Açık hava köy müzelerinin tarihi ile ilgili bilgi için bkz.: (Eres 2001, 1999; Rieger 1978).
- ⁷ Avrupa tarihöncesi açık hava müzeleriyle ilgili bilgi için bkz.: (Eres 2001; Schöbel 1997; Bandi 1979).
- ⁸ Aşağı Pınar açık hava müzesinin bu ilk ideal projesi ayrıntılı olarak (Eres 2001)'de ele alındığından burada özet bilgi verilmiştir. Projeyi daha genel ölçekte ele alan çalışmalar için bkz.: (Özdoğan 2006, Özdoğan 1999b)
- ⁹ Bu çalışma (Karul vd.1998)'de ayrıntılı olarak anlatılmıştır.
- ¹⁰ İ. Arı'nın doktora tezinde ayrıntılı olarak irdelenen bu konu için bkz.: (Arı 2009).

KAYNAKLAR

- Akdağ, A., 2002. *Tarihöncesi Dönem Açık Hava Müze Teshirleri ve Kırklareli Aşağı Pınar Projesi'nde Uygulama Modeli*. Yıldız Teknik Üniversitesi (Yüksek Lisans Tezi).
- Arı, İ., 2009. *Tarihöncesi Sit Alanlarında Kültürel Miras Yönetimi. Kırklareli Höyüğü Sit Alanı ve Kültür Mirası Yönetimi*. İstanbul Üniversitesi (Doktora Tezi).
- Arı, İ. ve Z. Eres, 2009. "From a Granary to an Exhibition Hall, Making Use of the Traditional Architectural Structures of Thrace to Display Archaeological Sites", H.T. Yıldız ve Y.İ. Güney (yay.) *Revitalising Built Environments: Requalifying Old Places for New Uses*. IAPS-CSBE Culture & Space in the Built Environment Network and the IAPS - HOUSING Network, 12–16 October 2009, İstanbul.
- Bandi, H.G., 1979. "Pfahlbaubilder und Pfahlbaumodelle des 19. Jahrhunderts", *Archäologie der Schweiz* 2: 8-32.
- Charles, F.W.B., 1967. *Medieval Cruck-Building and Its Derivatives*. The Society for Medieval Archaeology Monograph Series no:2.
- Eres, Z., 2009. "Erkenntnisse aus der Ländlichen Architektur in Thrakien für das Verständnis der vorgeschichtlichen Flechtwerkbauweise. Rekonstruktionsversuche zu den Bauten der Schicht 2 des Siedlungshügels Aşağı Pınar", *Bautechnik im antiken und vorantiken Kleinasien*: 39–63. Deutsches Archaeologisches Institut Istanbul, Ege Yayınları.
- Eres, Z., 2006. "Kırklareli Bölgesi'nin Kırsal Mimari Geleneği", *Yıldız Dağları ve Yakın Çevresi Tarihi Araştırmalar Sempozyumu – Historical Researchment at Strandza Mountains & in their Vicinity*: 147–160. 22–25 Mayıs 2006, Kırklareli.
- Eres, Z., 2003a. "Traditionelle Dorfarchitektur im Istranca-Gebirge", N. Karul, Z. Eres, M. Özdoğan, H. Parzinger (yay.) *Aşağı Pınar I Einführung, Forschungsgeschichte, Stratigraphie und Architektur*: 155–173. Deutsches Archaeologisches Institut (Eurasian-Abteilung) & Verlag Philipp von Zabern.
- Eres, Z., 2003b. "Die Hüttenlehmreste von Aşağı Pınar", N. Karul, Z. Eres, M. Özdoğan, H. Parzinger (yay.) *Aşağı Pınar I Einführung, Forschungsgeschichte, Stratigraphie und Architektur*: 126–154. Deutsches Archaeologisches Institut (Eurasian-Abteilung) & Verlag Philipp von Zabern.
- Eres, Z., 2002. "Traditional Village Architecture of Thrace: Documentation, Problems and Future Prospects", H. Turgut ve P. Kellek (yay.) *Traditional Environments in a New Millennium*: 447–452. 2nd International Symposium, IAPS-CSBE Network, 20–23 June 2001 - Amasya, IAPS-CSBE Network Book Series:4.
- Eres, Z., 2001. "Kırklareli – Aşağı Pınar Açık Hava Müzesi", *Arkeoloji ve Sanat* 101–102: 19-36.
- Eres, Z., 1999. *Tarihöncesi Kazı Yerlerinin Koruma, Restorasyon, Sergileme Sorunu ve Çözüme Yönelik Bir Uygulama: Kırklareli - Aşağı Pınar Örneği*. İstanbul Teknik Üniversitesi (Yüksek Lisans Tezi).
- İMP, 2007a. *Trakya Alt-Bölgesi Planlaması Çalışma Dosyası*. İstanbul Metropolitan Planlama ve Kentsel Tasarım Merkezi (İMP) Ülke & Bölge Planlama Grubu, (Yayınlanmamış Rapor).
- İMP, 2007b. *Trakya Altbölgesi Ergene Havzası Çevre Düzeni Planı ile İstanbul İl Bütünü Çevre Düzeni Planı'nın Uyumlaştırılması'na Yönelik Değerlendirme ve Öneriler*. İstanbul Metropolitan Planlama ve Kentsel Tasarım Merkezi (İMP) Ülke & Bölge Planlama Grubu, (Yayınlanmamış Rapor).

Karul, N. ve Z. Eres, 2003.

“Rekonstruktionsversuche zu den Bauten von Aşağı Pınar”, N. Karul, Z. Eres, M. Özdoğan, H. Parzinger (yay.) *Aşağı Pınar I Einführung, Forschungsgeschichte, Stratigraphie und Architektur*: 174–180. Deutsches Archäologisches Institut (Eurasian-Abteilung) & Verlag Philipp von Zabern.

Karul, N., Z. Eres, M. Özdoğan ve H. Parzinger (yay.), 2003.

Aşağı Pınar I Einführung, Forschungsgeschichte, Stratigraphie und Architektur. Deutsches Archäologisches Institut (Eurasian-Abteilung) & Verlag Philipp von Zabern.

Karul, N., Z. Eres ve A. Boratav, 1998.

“Kırklareli’nde Deneysel Arkeoloji: Bir Neolitik Çağ Evinin Yeniden Yapılışı”, *Arkeoloji ve Sanat* 82: 19–25.

Özdoğan, M., 2006.

“Organizing prehistoric sites as open air museums. Two experimental cases: Çayönü and Kırklareli”, Z. Ahunbay ve Ü. İzmirligil (yay.) *Management and Preservation*

of Archaeological Sites: 50-57. ICOMOS Türkiye, YEM Yayınları.

Özdoğan, M., 1999a.

“Anadolu’dan Avrupa’ya Açılan Kapı Trakya”, *Arkeoloji ve Sanat* 90: 2-28.

Özdoğan, M., 1999b.

“Preservation and Conservation of Prehistoric Sites. Two Experimental Cases: Çayönü and Kırklareli-Aşağıpınar”, M. Korzay, N.K. Burçoğlu, Ş. Yarcın, D. Ünalın (yay.) *International Conference on Multicultural Attractions and Tourism I*: 179–195. Boğaziçi Üniversitesi Yayınları.

Schöbel, G., 1997.

“Pfahlbaumuseen und Pfahlbausammlungen”, *Archäologie in Deutschland Sonderheft*: 115-123.

Rieger, I., 1978.

“Freilichtmuseum und Denkmalpflege”, *Museumskunde* 43: 11- 15.



Res. 1.
4. tabaka evi



Res. 2.
6. tabaka evi



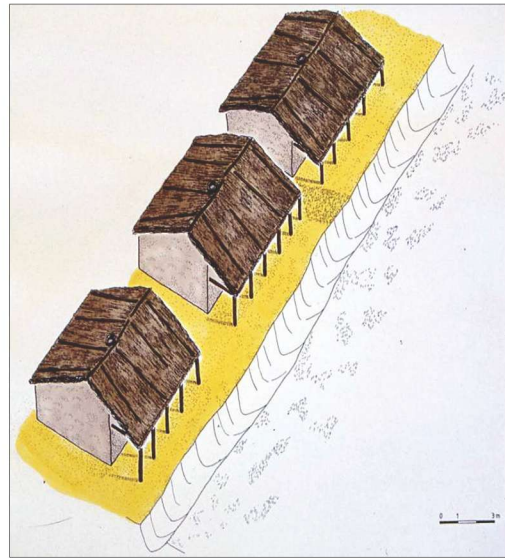
Res. 3.
İğmeli
samanlık,
Kuzulu köyü



Res. 4. İğmeli samanlık, Ömeroba Köyü

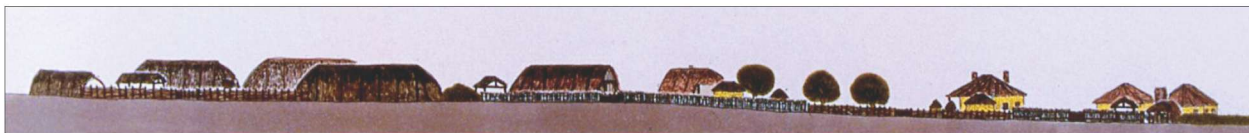


Res. 5. Zemin katı yığma, birinci katı dalörgü dolgulu ahşap karkas ev, Ahlatlı Köyü



Res. 6. 5. tabaka evleri için restitüsyon önerisi

TÜBA-KED 8/2010



Res. 7. Aşağı Pınar Açık Hava Müzesi Projesi, plan ve köy içi görünüm



Res. 8.
Kazı alanına taşınacak samanlığın özgün yerindeki durumu, Ahmetler Köyü



Res. 9.
Samanlığın sökülmesi



Res. 10.
Aşağı Pınar Höyüğü'nde samanlığın tekrar kurulması



Res. 11. Aşağı Pınar Açık Hava Müzesi; sergi evleri, giriş tanıtım panosu ve boğa maketi



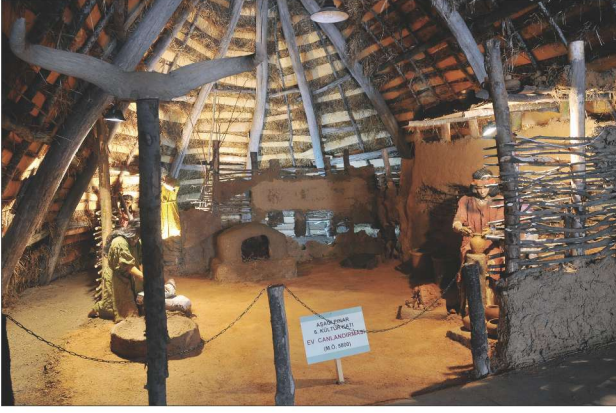
Res. 12. 1. Sergi evinin iç mekanı



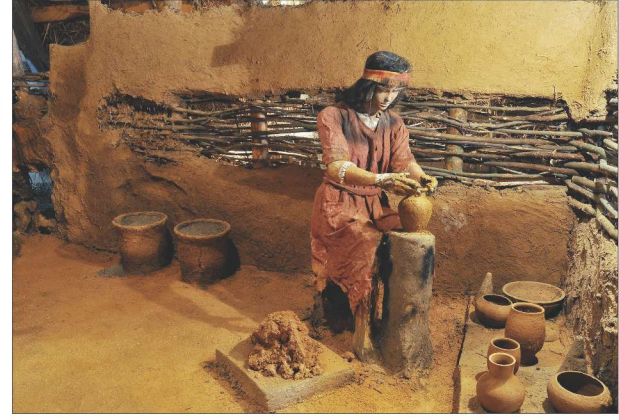
Res. 13. İç mekanda panolarla anlatım



Res. 14. Aşağı Pınar 2. tabaka yerleşiminin 1/50 ölçekli maketi



Res. 15. 2. Sergi Evi'nde Aşağı Pınar 6. tabaka evinin canlandırması



Res. 16. 6. tabaka evi içinde eliyle çömlek yapan kadın mankeni



Res. 17.
Aşağı
Pınar
Açık
Hava
Müzesi



Res. 18. Orakla çavdar biçerek demet yapan kadınlar



Res. 19. 1. Sergi Evi'nin inşaatını yapan Kamber Usta



Res. 20. Aşağı Pınar Açık Hava Müzesi revizyon planı



Res. 21. İlköğretim öğrencilerinin Aşağı Pınar sergileri gezisi