

TARİHÖNCESİ KAZI ALANLARINDA KORUMA VE SERGİLEME KAVRAMININ GELİŞİMİNE KISA BİR BAKIŞ

AN OVERVIEW ON THE PRINCIPLES OF PROTECTION AND DISPLAY IN EXCAVATED PREHISTORIC SITES

Zeynep ERES

Anahtar Sözcükler - Keywords:

Açık hava müzesi, koruma, sergileme, tarihöncesi dönem
Open – air museum, preservation, exhibition, prehistoric period

ÖZET

Avrupa’da 19. yüzyılda bir yandan Antik Yunan ve Roma kültürünü bir evrensel değerler bütünü ve Avrupa uygarlığının temeli olarak tanımlayan yaklaşımın göstergesi olarak, bu dönem eserlerinin ağırlıklı olarak sergilendiği müzeler gelişirken, bir yandan da Avrupa’nın yerel kırsal kimliğini vurgulamak amacıyla, seçilmiş çiftçi evlerinin sökülüp taşınarak doğal bir ortamda tekrar kurulmasıyla açık hava köy müzeleri kurulmaya başlamıştır. Bu tür “açık hava köy müzesi” yaklaşımı, ilk aşamada tarihöncesi kazılarının sergilenmesinde de bir model olarak kullanılmış, ancak 20. yüzyılın ortalarından beri arkeolojik içerikli açık hava müzeleri ile köy müzeleri ayrışmaya başlamıştır. Giderek her bir kazı yeri için ayrı bir uygulamanın gerekli olduğu anlaşıldığı için bu alandaki müzeler çeşitlenmiştir. Her ne kadar bu makalede Avrupa’da sayısı yüzleri, küresel boyutta binleri bulan tarihöncesi açık hava müzeleri, belirli bir sınıflandırma kurgusu içinde ele alınmışsa da, her bir müzenin farklı bir uygulama yöntemini oluşturduğu da göz ardı edilmemelidir.

ABSTRACT

Open-air museums and museums based on the collections of Hellenistic-Roman antiquities have developed on distinct trajectories; while the latter stood as the symbol of globular values based on humanism and/or Grecism, the former is to be considered as a tool of building local and national identities in Europe. The earliest examples of open-air village museums dating back to the last decade of the 19th century, has set a model for the later prehistoric open-air museums. The principles governing the design of the two open-air museum types differentiated by the second half of the last century, when it became clear that each archaeological site has to be considered in its own modality. Prehistoric open-air museums, now numbering hundreds in Europe and thousands in the World presents a wide range of approaches in site management, conservation and in modes of display. Even though the present paper has categorized prehistoric open-air museums under different headings, it is worth noting that each site should be considered as a unique case and that the solutions devised, no matter how successful, cannot be implied on others.

GİRİŞ

Çağdaş toplumlarda tarih bilincinin bulunması, bireyin ve toplumun gelişmişlik düzeyinin tanımlanmasında temel kavramlardan biridir. Batılı toplumlar modernleşme sürecinde bu konuda büyük bir duyarlılık göstermiş ve geçmişi ulusların oluşmaya başladığı yakın dönemle sınırlamadan, bütün insanlık tarihini öğrenmeyi ve özümsemeyi çağdaşlaşmanın gereği olarak ortaya koymuşlardır. Rönesans dönemiyle birlikte geçmiş sorgulanmaya başlamış ve bu sorgulamanın somut kanıtları olarak görülen tarihi eserlere değer verilmeye başlanmıştır. Bu süreç eserlerin araştırılmasını ve toplanmasını tetiklemiş, 19. yüzyılda da bunların müze ortamında sergilenerek topluma kazandırılması aşamasına gelinmiştir. Bu bağlamda Avrupa ve Amerika kentlerinde kurulan, çok sayıda eser barındıran müzeler, insanlığın kültürel gelişimini eserlerle tanıtan sergileme anlayışıyla esas olarak eğitimli elit insanlara hitap etmektedir. 20. yüzyıl dönümünde ise, toplumun tümünü kucaklamayı amaçlayan, orta sınıf halk kitlelerinin de ilgisini çekmeyi hedefleyen farklı bir müzecilik kavramı gelişmeye başlamıştır. Günümüzde ise müzecilik, artık yalnız Batılı ülkelerde değil dünya ölçeğinde kendini sürekli sorgulayan, toplumun çocuk dahil tüm katmanlarını kendine çekmeyi ve onlara bir şey kazandırmayı ilke edinen dinamik bir yapıya bürünmektedir.

Bu çerçevede arkeolojik verilerin ve alanların topluma sunumu da, müzeciliğin temel konularından birini oluşturmaktadır. Arkeoloji biliminin toplumsallaştırılmasında ele alınması gereken üç temel öğe söz konusudur. Bunlardan biri eser niteliği olan ya da olmayan “nesnelere”, diğeri kazıyla açığa çıkarılan “alan”ın kendisi ve bu fiziksel verilerin üzerinde hepsini kapsayan “bilgi”dir.

Türkiye’de uzun yıllardır klasik dönem kazılarında anastilosis uygulamaları ve bilgi panoları aracılığıyla, en azından eserlerin üç boyutlu tanıtımı için çaba gösterilmektedir. Ancak tarihöncesi dönem kazı alanlarının sergilenmesi, topluma kazandırılması kavramları son yıllarda gündeme gelmeye başlamıştır. Bu tür alanlarda karşılaşılan yapı kalıntılarının, klasik ören yerlerinden farklı olarak, çoğunlukla alçak duvar parçacıkları ya da yok olmuş ahşap direklerin delikleri gibi görsel algılaması zayıf, “iz” niteliğinde olması nedeniyle, yapıların üç boyutlu halinin, diğer bir deyişle biçimlenişinin anlaşılması

güçtür. Bu nedenle tarihöncesi alanlarda standart bir anastilosis uygulamasını gerçekleştirmek olanaklı olmadığı gibi, bir kazı yerini sergilemede, topluma tanıtımda söz konusu yöntemin yeterli olmadığı da artık anlaşılmıştır.

Günümüzde kültür varlığı kavramı çok genişlemiştir ve bir yapının ya da bir yerleşimin kültür varlığı olarak tanımlanması; bunun içinde bulunduğu doğal ve kültürel çevreyle birlikte korunmasını ve hatta sergilenerek topluma tanıtılmasını, buradan elde edilen bilginin toplumla paylaşılmasını da gerekli kılmaktadır. 2008 yılında ICOMOS’un çıkardığı “Kültürel Miras Alanlarının Tanıtımı ve Sergilenmesi” tüzüğü bu konunun uluslararası temel ilkelerini tanımlamıştır¹. Koruma alanında alınan bu uzun yolda, TÜBA-KED 8’in özel konusunu oluşturan tarihöncesi dönem kazı alanlarının koruma ve sergileme çalışmaları bağlamında, bu miras alanlarının korunması ve sergilenmesi gerekli değer olarak tanımlanmasının süreci de özel bir yer tutmaktadır. Bu makalede kısaca bu tarihsel gelişim ele alınarak, Avrupa’da bulunan çok sayıda tarihöncesi açık hava müzesinin kurgusunda karşılaşılan farklı yaklaşım modelleri örnekler üzerinden tanıtılacaktır.

TARİHÇE

19. yüzyılın ikinci yarısı sanayileşmenin ve dolayısıyla köylü toplumların işçi ve kentliye dönüşümünün hızlandığı bir dönemdir. Uluslaşma kavramının da güçlenmesiyle, toplumların kendi özel ve yerel kimliklerini tanımlama kaygısı artmıştır. Bu dönemde her ne kadar Antik Yunan kültürüne hayranlık ve dünyaya evrensel bir bakış söz konusuysa da, buna koşut olarak yerel tarihsel değerlerin vurgulanarak ya da “keşfedilerek”, yere ve ulus topluma bağlı aidiyetin güçlendirilmesine de özel önem verilmiştir. Kültür varlıklarının korunması ve sergilenmesi bağlamında dikkat çekici olan, başlangıçta birbirinden bağımsız olarak gelişen iki farklı yolun olduğudur. Bunların ilki uzmanlaşmış müzeciler tarafından devlet müzelerinde ele alınan ve ağırlıklı olarak Antik Yunan ve Roma kültürünü bir evrensel değerler bütünü ve Avrupa uygarlığının temeli olarak tanımlayan yaklaşımdır. İkincisi ise Avrupa’nın Antik Yunan ve Roma kültürlerinin dışındaki yerel kimliğini vurgulamaya çalışan yaklaşımdır; bunun ilk aşaması devlet müzelerinin değil, ilkökul öğretmenleri, okutmanlar ve halk ter-

biyecileri'nin² yönlendirmesi ve yerel varlıklı kimseler, dernekler ve belediyelerin desteğiyle gelişmiştir (Koşay 1974: 130-131; Zippelius 1974).

Kırsal kültürün topluma sunumunda o dönemde halen varlığını sürdüren köy yerleşimleri ağırlıklı olarak ele alınmışsa da, tarihhöncesi çiftçilerine de Avrupa'nın erken yerel kültürleri olarak büyük önem verilmiştir. Tarihhöncesi kültürlerinin topluma sunumunda önemli bir eşiği, 1850'li yılların başında İsviçre'nin orta kesiminde göl çevrelerinde ahşap kazık izlerinin bulunması oluşturur. Ferdinand Keller 1854 yılında "1. Kazıklıyapı Raporu"nda bu yapıların restitüsyon çizimlerini yayımlamıştır³ (Res. 1). Aslında arkeolojik verilerden çok 1830'lu yıllarda Yeni Gine çevresinde gezi yapan Fransız denizcisi J. Dumont d'Urville'in yayınlarındaki ilkel kazıklı yapı gravürlerinden esinlenilerek hazırlanan bu çizimler, gerek bilimsel çevrelerde gerek konuyla ilgili eğitilmiş toplum kesiminde büyük bir heyecan yaratmıştır. 1870'li yıllarda Keller'in verilerine dayanılarak bir kazıklı yapı maketi yapılmış ve Bern Müzesi'nde sergilenmeye başlamıştır. Bu dönemde Avrupa yerel köylü kültürlerinin en erken örnekleri olarak değerlendirilen bu kazıklıyapı geleneğine "göl evi" (*lake dwellings*) tanımlamasıyla özel bir bilgi yüklenmiş ve bunun topluma tanıtılmasına önem verilmiştir.

19. yüzyılın ikinci yarısında tarihhöncesi kültürleri, müze ortamında çizim ve küçük ölçekli maketlerle (Res. 2) tanıtılırken, "geleneksel yaşamın sergilenmesi"ne yönelik dünya fuarlarında önemli deneyimler kazanılmıştır. Bilindiği gibi 1850'li yıllarda başlayan bu fuarlar, esas olarak Batı ülkelerinin ekonomi ve sanayi alanındaki hamlelerini göstermeye yönelik sergilerdir⁴. Ancak çoğu sergide mekanın bir kesiminde sömürge ülkelerinden getirilen etnografik malzemeler de tanıtılmıştır. 1873 Viyana Dünya Fuarı'nda ilk defa Avrupa'nın farklı bölgelerinden çiftçi evlerinin 1/1 modelleri sergilenmiştir. 1878 Paris Dünya Fuarı'nda ise ilk defa bir çiftçi evinin (İsviç) iç mekan canlandırması yapılır. Ziyaretçiler evin açık yüzünden bakarak içerideki bütün nesnelere olması gerektiği yerde görürler ve bu sunum yöntemi çok büyük ilgi çeker (Zippelius 1974: 25).

Kırsal kültürün sergilenme evriminde bir diğer başlık da "romantik bahçe"lerdir. 18. yüzyılın ikinci yarısında saray bahçelerinde basit köy yapılarının dekor olarak sergilenmesi modası başlamıştır. İdealle edilmiş kırsal yaşamın sunulması olan bu mizan-

senlerden farklı olarak 19. yüzyılın ikinci yarısına gelindiğinde, İsveç Kralı XV. Karl'ın (1859-1872) saray bahçesinde bir çiftçi evinin bire bir kopyasını yaptırmaması, ardılı Kral II. Oskar'ın (1872-1907) da 1880'li yıllarda yerel gelenekli bir ahşap kilise ile bir çiftçi evini bahçesine taşıması, bahçe tasarımlarına gerçek yerel kırsal kültürü de katan farklı bir boyut getirmiştir (Zippelius 1974: 26).

Aslında İsviçreli Karl Viktor von Bonstetten, daha 1790'da çiftlik evlerinin bir parkta toplanması fikrini ortaya atmıştır⁵. Ancak farklı sergileme teknikleriyle gelişen sürecin sonunda, 1891'de Stokholm'de bilimsel olarak planlanan ilk açık hava müzesi "Skansen Açık Hava Müzesi" adıyla açılmıştır. Paris Dünya Fuarı'ndaki uygulamayı yapan Artur Hazelius tarafından kurulan müzede, İsveç'in çeşitli bölgelerinden taşınan çiftlik evleri iç mekan özellikleri de gözetilerek bir arada köy ortamı içinde sergilenmeye başlamıştır. Bu yöntemle yapılar her ne kadar kendi özgün yerlerinde korunamamış olsa da, yine de benzer bir doğal çevre ortamında korunması sağlanarak sergilenmişlerdir. Yine bu dönemde kurulmaya başlanan etnografya ve halk kültürü müzeleri de, kırsal kültüre yönelik bilgi birikimini derlemede sağlam bir zemin oluşturmuştur.

Bu uygulamalarla birlikte ortaya çıkan açık hava müzesi kavramı, en genel anlamıyla, bir kültür varlığının kendi doğal ortamı içinde sergilenerek, insanlara geçmiş kültürü aktarma amacıyla özgün ortamda gerçekleştirilen müze uygulaması olarak tanımlanabilir. Bu tür müzelerin alışlagelmiş müzelerden en büyük farkı, kültür varlıklarının yapay bir ortamda, nesnelere sergilenmesi yerine, kendi ortamlarında sergilenerek, daha anlamlı hale gelmesi, ziyaretçinin geçmiş kültürlerle ait bu nesnelere bir "eser" olarak değil, gerçek işlevini anlayarak değerlendirebilmesine olanak sağlamasıdır.

Açık hava müzesi kavramına arkeolojik kültür varlıkları bağlamında baktığımızda, mevcut kalıntıların bir düzenleme çerçevesinde kendini sergilemesi de, yine doğal çevre ortamında o arkeolojik yerleşimi sunmanın bir yöntemidir. Ancak özellikle tarihhöncesi kazıları dikkate alındığında, bu tür sergilemeler kalıntıların anlamını, önemini göstermek ve içerdiği bilgiyi kavratmak açısından çoğunlukla yeterli olmamaktadır. Nitekim Avrupa'da ilk aşamada Orta Çağ kırsal kültürünü korumaya ve tanıtmaya yönelik olarak geliştirilen açık hava köy müzelerinin,

oldukça kısa bir süre sonra tarihöncesi kırsal kültürlerin sunumu için de bir yöntem olarak benimsendiği görülmektedir. 1922’te Almanya’nın güneyinde açılan Unteruhldingen Kazıklıyapı Açık Hava Müzesi’nde bu bölgede göl çevresinde yapılan kazılarda bulunan kazıklardan yola çıkılarak ve Keller’in çalışmalarından da yararlanılarak tarihöncesi bir kazıklıyapı topluluğunun rekonstrüksiyonu yapılmıştır (Res. 3) (Schöbel 1997).

TARİÖNCESİ AÇIK HAVA MÜZELERİNDE GÖRÜLEN FARKLI YAKLAŞIM MODELLERİ

İskandinav ülkelerinde 19. yüzyılın son on yılında başlayan ve kısa sürede sayısı hızla artan⁶ açık hava köy müzeleri, kıta Avrupa’sında 2. Dünya Savaşı sonrasında ağırlık kazanmaya başlamıştır. Günümüzde tüm Avrupa’da 200 kadar büyük ölçekli ve 500 kadar küçük ölçekli bu tür müze vardır (Zippelius 1974:27). Bu müzelerde Neolitik Dönem’den 2. Dünya Savaşı’na kadar geniş bir zaman dilimi ele alınmakta ve kırsal, kentsel, işçi yerleşmeleri, atölyeler ya da aristokrat evi gibi farklı yapı ve yerleşim tipleri sergilenmektedir.

Bu makalenin konusu tarihöncesi müzeleri ile sınırlıdır. Bu tür müzeler genel olarak incelendiğinde dikkati çeken nokta, tarihöncesi kültürlerin çoğunlukla rekonstrüksiyon, canlandırma gibi üç boyutlu modellemelerle sergilenmesinin yeğlendiğidir. Kimi uygulamalarda sergileme, arkeolojik yerleşimin dışında ancak benzer bir doğal çevrede kurgulanırken, kimi uygulamalarda da doğrudan kazı alanı içinde ya da yakınında müze kurulmakta ve arkeolojik kalıntılar da mevcut durumlarıyla sergilemeye dahil edilmektedir. Bazı müzelerde ise canlandırma yapılmadan doğrudan kalıntılar üzerinden sergileme yapılmaktadır.

Bu bölümde bu farklı yaklaşımlar deneysel olarak sınıflandırılmaya çalışılarak örnekler üzerinden tanıtılacaktır. Avrupa’da sayısı yüzleri bulan ve dünya ölçeğinde sayısı daha da artan, içeriği de farklılaşabilen tarihöncesi açık hava müzelerinin tümünün ele alınması bu makalenin kapsamını çok aşmaktadır. Burada amacımız sık karşılaşılan ve bilimsel açıdan saptanmış temel ilkeler çerçevesinde uygulanmış ve kabul görmüş tekil örnekler üzerinden olabildiğince çok sayıda farklı modeli ortaya koymaktır. Bu alanda önder olarak tanımlayabileceğimiz Avrupa, kuşkusuz bu kavramların

ortaya atıldığı ve geliştirildiği çekirdek bölge olarak özel bir önem içerdiğinden, örneklerin çoğunluğu buradan seçilmiştir (Eres 2001, 1999).

MEVCUT ARKEOLOJİK KALINTIYLA SINIRLI SERGİLEME UYGULAMALARI

Arkeolojik Kalıntının Koruma Altına Alınıp Çevre Düzenlemesiyle Sergilenmesi

*Stara Zagora (Eski Zağra) Neolitik Evi / Bulgaristan*⁷
Neolitik Dönem’e ait şiddetli bir yangınla harap olmuş ahşap direkli kerpiç dolgu tek bir yapı, bulunduğu şekliyle, içindeki yangın molozu, buluntuları yerinde korunarak koruma çatısı altında sergilenmiştir. Duvar yüksekliği 1 m’yi geçmeyen ve Balkanlar’da çok sayıda benzeri olan sıradan bir arkeolojik kalıntı bu şekilde sergilenerek, yanındaki müze ile birlikte farklı bir kimlik kazanmıştır.

*Vészto – Mágor Açık Hava Müzesi / Macaristan*⁸
Kazısı biten bir Neolitik-Kalkolitik Dönem höyüğünün üstü tekrar eski höyük görünümünü sağlayacak şekilde kapatılmıştır. Höyüğün yamacından açılan bir kapıdan içeri girilerek, çok katmanlı kültürel dolgu ve yapı kalıntıları *in situ* durumda görülebilmektedir (Res.4-5).

Arkeolojik Kalıntının Mevcut Parçalarıyla Tümlenerek (anastilosis) Sergilenmesi

*Uvda Vadisi Tapınak Düzenlemesi / İsrail*⁹
Bir vadi boyunca dağılmış bir şekilde bulunan Neolitik Dönem’e ait taş dizilerinin kült amaçlı olarak dizildikleri ve leopar gibi çeşitli hayvanları betimledikleri anlaşılmıştır. Dağınık parçalar yerlerine yerleştirilerek, figürler yeniden oluşturulmuştur.

Edirne Lalapaşa’da Dolmen Düzenlemesi / Türkiye
Yıkık ve yarısı toprağa gömülü durumdaki İlk Demir Çağı’na ait dolmen, kazıyla tamamen açığa çıkarıldıktan sonra, mevcut parçaları birleştirilerek, özgün durumuna getirilmiş ve başka herhangi bir müdahalede bulunulmamıştır¹⁰.

CANLANDIRMA – REKONSTRÜKSİYON¹¹ UYGULAMALARI

Yerinde Tek Yapı Rekonstrüksiyonu

*Ammertter Mark’ta Taş Devri Evi Düzenlemesi / Almanya*¹²

Kazıda bulunan ve yalnız kazık delikleriyle tanımlanabilen yapı kalıntılarının hemen yakınında, ara-

tırmalar sonucu geliştirilen restitüsyona dayanılarak, yapının rekonstrüksiyonu yapılmış ve sergilenmiştir.

Tatlısu Neolitik Ev Canlandırması / Kuzey Kıbrıs Türk Cumhuriyeti

Bir Neolitik Dönem kazısında temel düzeyinde bulunan yuvarlak planlı kerpiç yapının canlandırması hemen kazı yerinin yanına yapılmıştır (Res. 6) (Şevketoğlu 2008).

Seçilen Bir Yerde Tek Yapı Rekonstrüksiyonu

Straubing'te Şeritli Keramik (Linearbandkeramik) Kültürü Dönemine Ait Bir Ev Rekonstrüksiyonu / Almanya

Kazıyla ortaya çıkarılan Şeritli Keramik (Linearbandkeramik) Kültürü dönemine ait bir yapının kalıntılarına dayanılarak, belediyece öngörülen yerde rekonstrüksiyon uygulaması yapılmıştır (Böhm ve Weny 1996).

Nola Açık Hava Müzesi / İtalya

Vezüv Yanardağı'nın İlk Tunç Çağı'ndaki patlamasıyla Pompei'ye benzer bir biçimde küller altında kalmış olan iki yapı kalıntısı kazıyla açığa çıkarılmış ve bunlardan sağlanan verilerle, alana oldukça yakın bir bölgede canlandırması yapılmıştır (Res. 7-8) (Albore-Livadie ve Vecchio 2005).

Lascaux Mağarası / Fransa

Üst Paleolitik Çağ'a ait duvar resimleriyle ünlü Lascaux Mağarası, gezen sayısının artması nedeniyle duvar resimlerinin bozulmaya başlaması üzerine ziyaretçiye kapatılmış, ancak söz konusu mağara kültür tarihi açısından büyük bir önem taşıdığı için yakın çevrede bir taş ocağının üzeri kapatılarak içine mağaranın at resimleriyle ünlü büyük mekânının bire bir kopyası yapılmıştır.

Seçilen Bir Yerde, Seçilen Farklı Yapıların / Yerleşmelerin Bir Arada Sergilenmesi

Avrupa'da özellikle büyük ölçekli müzelerde en fazla görülen yaklaşımdır.

Unteruhldingen Kazıklyapı Müzesi / Almanya

1922'de Bodensee'de yapılan kazılarla orta çıkarılan bir yerleşmenin rekonstrüksiyonu yapılarak müze açılmış, ilerleyen süreçte bölgedeki Neolitik Dönem'den Tunç Çağı'na farklı tarih-öncesi kazılardan elde edilen veriler doğrultusunda köye yeni yerleşim birimleri eklenmiştir (Res. 3) (Schöbel 1997).

Oerlinghausen Arkeolojik Açık Hava Müzesi / Almanya

Bölgede kazıyla ortaya çıkarılan Neolitik Çağ'dan Erken Orta Çağ'a kadar farklı dönemlere ait yapı kalıntılarının yararlanılarak, seçilen bir yerde her döneme ait bir yapının rekonstrüksiyonu yapılarak bir köy ortamı oluşturulmuş ve bir zaman yolculuğu kurgusu içinde erkenden yakın döneme doğru gezilmesi sağlanmıştır (Res.9) (Luley 1983, 1985; Andraschko 1996).

Lejre Tarihsel ve Arkeolojik Araştırma Merkezi / Danimarka

Danimarka'nın farklı yerlerinde kazılarda ortaya çıkan yapı kalıntılarının dayanılarak, bir köy yerleşmesi modeli yapılmıştır. Aynı zamanda bir araştırma merkezi olan bu müzede deneysel arkeoloji yöntemleri uygulanarak, kazı bulguları da değerlendirilmeye çalışılmaktadır (Kirchner 1978; Coles 1979).

ARKEOLOJİK KALINTILARIN VE REKONSTRÜKSİYONLARIN BİR ARADA SERGİLENMESİ

Lago di Ledro Kazıklyapı Müzesi / İtalya

Müze kapsamında arkeolojik yapı kalıntıları olduğu gibi sergilenirken, kazı alanının hemen yanında bu kalıntılara dayanılarak bir yapının rekonstrüksiyonu yapılmıştır. Kazı alanı yanındaki modern müze binasında da, kazıda bulunan eserler sergilenmektedir (Schöbel 1997).

Sergileme için farklı yöntemlerin kullanıldığı bu açık hava müzelerinin temel amaçları:

- Arkeolojik kalıntıların korunmasının;
- Ziyaretçinin hiç bilmediği bir kültürü, dönemi büyük çaba harcamaksızın kolaylıkla anlayabilmesinin ve
- Ziyaretçinin sıkılmadan gezerek, sergileneni daha iyi değerlendirebilmesi için katılımcı olmasının sağlanmasıdır.

Birçok müze, sergilemenin yanı sıra araştırma enstitüsü işlevini de içerir ve böylece:

- Deneysel arkeolojik çalışmaların yapılması;
- Etnoarkeolojik verilerin elde edilmesi ve
- Yerel zanaatların canlandırılması sağlanarak, müzenin aynı zamanda bilime de hizmet etmesi, diğer bir deyişle araştırma - geliştirme yönünün olması amaçlanmıştır.

YASAL VE KURUMSAL SÜREÇ

2. Dünya Savaşı sonrası Kıta Avrupası'nda da taşınmış kültür varlıkları ya da rekonstrüksiyon modellerden oluşan açık hava müzelerinin sayısının hızla artması, bu konuda uluslararası düzeyde kuramsal çalışmaları ve kurumsal örgütlenmeyi gerektirmiştir. 1956 yılında gerçekleştirilen 4. ICOM Konferansı'nda açık hava müzelerinin bilimsel ve eğitsel amaçlı olması ve özenle kurulması öngörülmüş, İskandinav'daki müzelerin bu konuda ufuk açıcı örnekleri oluşturduğu belirtilerek UNESCO tarafından bir çalıştay yapılması, bir uzmanlar grubunun açık hava müzeleri ile ilgili bir bildirge hazırlaması ve müze kurmak isteyen ülkelere de burs vb. olanakların sağlanması istenmiştir (Zippelius 1974: 28).

1957 yılında Temmuz ayında İskandinav ülkeleri, İngiltere, Hollanda, Batı Almanya, İsviçre, Fransa, İspanya, Polonya, Yugoslavya, İsrail, Endonezya ve Türkiye'nin katılımı ile Danimarka ve İsveç'te Açık Hava Halk Müzeleri Konferansı gerçekleştirilerek, 12 maddelik "ICOM 1957 Bildirgesi" oluşturulmuştur. Açık hava müzelerinin tüzüğü olarak da anılan belgede, halk kültürünün de görkemli anıtlar kadar önemli olduğu vurgulanmış, belgelenmesi ve korunması gerekliliği ortaya konmuş, rekonstrüksiyon uygulamaları reddedilmemekle birlikte, bunun bilimsel yöntemlerle gerçekleştirilmesine dikkat çekilmiştir (Zippelius 1974: 30-39).

1960'lı yıllarda Avrupa'daki çeşitli açık hava müzelerinin bilimsel araştırmaları ve kuramsal çalışmaları artmaya başlamış, müze çalışanları çeşitli ortamlarda bir araya gelmeye başlamış, 1966 yılında Belçika'da Avrupa Açık Hava Müzeleri Çalıştayı yapılmıştır. 1972 yılında Avrupa Açık Hava Müzeleri Birliği (AEOM) kurulmuştur (Zippelius 1974:29). ICOM şemsiyesi altında çalışan kurum, açık hava müzelerinin tamamen bilimsel yaklaşımla kurulması ve varlığını bu şekilde sürdürmesi konusunda ısrarcı olmuştur. Yalnızca turistik amaçlı, bilimsel kaygıdan uzak kuruluşlar birliğe kabul edilmediği gibi, "açık hava müzesi" olarak da tanımlanmamaktadır. 2001'de ise arkeolojik dönemler konusunda uzmanlaşmış açık hava müzeleri, yine ICOM şemsiyesi altında Uluslararası Avrupa Arkeolojik Açık Hava Müzeleri ve Deneysel Arkeoloji Kurumu'nu (EXARCH) oluşturmuştur.

TÜRKİYE'DE BU ALANDAKİ İLK ÇABALAR

Türkiye'de açık hava müzesinde eserlerin kendi doğal çevre ortamında sergilenmesi kaygısı, oldukça erken bir tarihte 1945'te Hamit Zübeyir Koşay tarafından dile getirilmiştir. Macaristan'da 1917 – 1923 yılları arasında Türkoloji doktorası yapmış olan Koşay, 1925'te Türkiye'ye gelerek Maarif Vekaleti'nde çalışmaya başlamıştır. Bu dönemde Maarif Vekaleti eski eserlerden sorumlu bakanlıktır. Koşay 1945 tarihli yayınında Ankara'da Türkiye'nin çeşitli yerlerinden toplanarak kurulacak bir açık hava halk müzesini önermiş, 1950'li yıllardaki çalışmalarında ise, daha gerçekçi ve ayrıntılı bir kurgu geliştirerek, Türkiye'nin ana unsuru olan tarımı ön plana çıkaran ve Ziraat Bankası ile ortak yapılabilecek bir proje geliştirmiştir¹³. Yukarıda kısaca değinilen 1957 tarihli Açık Hava Halk Müzeleri Konferansı'na Türkiye'yi temsilen dönemin Etnoğrafya Müzesi Müdürü Koşay katılmış ve Türkiye devletinin açık hava müzesi kurma istemini dile getirmiştir. Ancak Koşay'ın arkeolojik ve kırsal alandaki çalışmaları, etnografik ve etnoarkeolojik incelemeleriyle zenginleşen bilgi birikimi ve Etnoğrafya Müzesi Müdürü olma sıfatına karşın, çabaları o dönemde bir sonuç vermediği gibi, halen de Türkiye'de kırsal yaşamı anlatan bir açık hava halk müzesi kurulamamıştır.

1950'li yılların ikinci yarısında bir başka koldan Halet Çambel, bu sefer arkeolojik yapı kalıntılarının yerinde korunması ve sergilenmesi kaygısıyla Karatepe-Aslantaş projesini başlatmıştır. Söz konusu proje Türkiye'deki arkeolojik açık hava müzelerinin öncü örneklerinden olmanın yanı sıra, yerel hakla bütünleşme ve kendi ekonomisini yaratma çabasıyla "ilk olma"yla sınırlı kalmayan bir boyut da getirmiştir. Ancak çok yönlü ve sürdürülebilir proje yaklaşımıyla Karatepe-Aslantaş¹⁴ çok uzun yıllar boyunca tek proje olarak kalmıştır denilebilir. Her ne kadar Kültür Bakanlığı'nın çabalarıyla birçok görkemli arkeolojik alan müze olarak sergilenmeye başlamışsa da, buralarda kazı ekipleri tarafından gerçekleştirilen anastilosis uygulamaları ve basit sergi panoları dışında arkeolojik alanı bir "kültürel miras alanı" olarak ele alıp, sunmaya çalışan gelişmiş yaklaşımı olan uygulamalar ancak yakın dönemlerde görülmeye başlamıştır.

Bu bağlamda Peter Neve tarafından 1980'li yılların sonunda gerçekleştirilen Hitit Başkenti Hattuşa'nın

(Boğazköy) restorasyon ve sergileme uygulamaları (Neve 1998, 1987), ziyaretçi algılamasına önem veren kurgusu ile arkeolojik açık hava müzesi kavramına yeni bir yorum katarken, bu modeli örnek alarak 1990'lı yılların başında Diyarbakır – Çayönü'nde Mehmet Özdoğan tarafından gerçekleştirilen proje¹⁵, bir tarihöncesi dönem yerleşimini koruma ve sergileme bağlamında kapsamlı bir biçimde ilk ele alan proje olarak önem taşımaktadır.

SONUÇ

Avrupa'da 100 yıla varan bir geçmişi olan arkeolojik açık hava müzesi kavramı, Türkiye'de 20. yüzyılın ikinci yarısında duyarlı arkeologların bireysel çabalarıyla başlatılan az sayıda uygulamayla örneklenirken, 21. yüzyılın ilk on yılında gerek klasik gerek tarihöncesi alanlarda, çağdaş yaklaşımları benimseyen müze kurgularıyla birden büyük bir atılım yapıldığı görülmektedir. Bu girişimlerde her ne kadar uluslararası kurumların bu konuya gösterdiği duyarlılığın ülkemize yansması, Türk bilim insanlarının yurtdışındaki uygulamaları daha yakından izlemesi, ülkemizde çalışan yabancı arkeologların özellikle Peter Neve, Manfred Osman Korfmann ve Ian Hodder'in öncü girişimleri etkili olmuşsa da, kuşkusuz ülkemizde bu alanda bir beklentinin oluşmaya başlaması da önemli bir girdidir. Son yıllarda özellikle yerel yönetimler bölgelerindeki kültür varlıklarının topluma kazandırılması için bu alanda çalışma yapan bilim insanlarına destek vermeye, bazı kamu kurumları ve özel kuruluşlar da etkili olmaya başlamıştır. Bu hızlı dönüşüm sürecinde ilk uygulamalar arkeolog, koruma uzmanı, mimar gibi meslek insanlarının kendi deneyimlerini oluşturdukları çalışmalar biçiminde gerçekleşmiş, ancak

ilerleyen süreçte çeşitli üniversitelerde kültürel miras yönetimi gibi programların açılması, mimari restorasyon programlarında arkeolojik alan koruma üzerine uzmanların yetiştirilmeye başlanması, daha profesyonel uygulamalar için gerekli altyapıyı hazırlamaya başlamıştır.

Ancak bu yazıda da özetlediğimiz gibi Avrupa ülkelerinde tarihöncesi açık hava müzelerinin yüzyıla varan bir geçmişi vardır ve özellikle geçen yüzyılın ortalarından itibaren bu alanda kurumsallaşma tamamlanmış ve uluslararası ilkeler tanımlanmıştır. Burada çeşitli örneklerle vurgulamaya çalıştığımız gibi gerek açık hava müzesi kavramının gerek tarihöncesi kazı yerlerinin korunması ve topluma kazandırılmasının bilimsel çerçeve içinde çok farklı yöntemleri vardır. Her bir kazı yerinin kendine özgü kimliği ve sorunları bağlamında projelerin üretilmesi gerekir. Bu da kuşkusuz ele alınan kazı yerinin kültür tarihi açısından taşıdığı önem, arkeolojisi ve korunmuşluk durumu kadar, kalıntıların bulunduğu bölgedeki güncel etkenler de doğru bir biçimde çözümlenerek gerçekleştirilebilir. Bu verilerin doğru ve projeye yararlı biçimde oluşturulabilmesi için farklı uzman gruplarının birlikte çalışması gerekir. Bu da açık hava müzelerini tanımlayan uluslararası ya da ulusal yönergeler kadar akademik anlamda bu konuya yönelik ara uzmanlık dallarının da geliştirilmesine bağlıdır.

KATKI BELİRTME

Nola kazı ve açık hava müzesi uygulama süreci fotoğraflarını bizimle paylaşan Nola kazı ekibine teşekkür ederiz.

NOTLAR

- ¹http://www.international.icomos.org/charters/interpretation_e.pdf
- ² Halk terbiyecileri, yalnız çocukların değil, yetişkinlerin de modern yaşama uygun davranışlar geliştirmelerini amaçlayan eğitimlerdir.
- ³ Konuyla ilgili ayrıntılı bilgi için bkz.: (Kaufmann 1979; Bandi 1979).
- ⁴ Dünya fuarlarının içeriği ile ilgili bilgi için bkz.: (Çelik 2005).
- ⁵ Açık hava müzeleri tarihi ile ilgili olarak bkz.: (Anonim 1989).
- ⁶ 1910'a gelindiğinde İsveç, Norveç, Danimarka ve Finlandiya'da toplam sekiz müze kurulmuş durumdadır.
- ⁷ Müze tanıtım broşüründen yararlanılmıştır.

- ⁸ Müze tanıtım broşüründen yararlanılmıştır.
- ⁹ Müze tanıtım kitapçığında yararlanılmıştır.
- ¹⁰ (Akman 1997, 1998), ayrıca yazarın söz konusu uygulamayı tanıtan bir makalesi derginin bu sayısında yer almaktadır.
- ¹¹ Kuşkusuz bu rekonstrüksiyonların ne oranda gerçekçi olduğu da tartışılabilir. Ancak uygulamayı yapan kurumlar ve bilim insanları tarafından çalışmalar bu terimle tanımlandığından, bu makalede de bunlara bağlı kalınmıştır.
- ¹² Münster Koruma Bürosu 1997 bölge faaliyet raporundan yararlanılmıştır.
- ¹³ Koşay'ın konu ile ilgili görüşleri makalelerinin derlendiği

yayından alınmıştır (Koşay 1974: 130-183).
¹⁴(Çambel 1993), ayrıca yazarın söz konusu uygulamayı tanıtan bir makalesi derginin bu sayısında yer almaktadır.

¹⁵(Özdoğan 2006, 1999), ayrıca yazarın söz konusu uygulamayı tanıtan bir makalesi derginin bu sayısında yer almaktadır.

KAYNAKLAR

- Anonim, 1989.
 “Die Idee des Freilichtmuseums und ihre Verwicklung”, *Schriften und Führer des Österreichischen Freilichtmuseums Stübing bei Graz* 13: 15-26.
- Akman, M., 1998.
 “Die Ausgrabung der megalithischen Dolmenanlage in Lalapaşa”, N. Tuna, Z. Aktüre ve M. Lynch (yay.) *Tracians and Phrigians*: 65-70. METU Faculty of Architecture Press.
- Akman, M., 1997.
 “Megalitforschungen in Thrakien”, *Istanbul Mitteilungen* 47: 151-170.
- Albore-Livadie, C. ve G. Vecchio, 2005.
Il villaggio del Bronzo antico di Nola. Pompei, Ministero per i Beni e le Attività Culturali, Soprintendenza per i Beni Archeologici delle Province di Napoli e Caserta Comune di Nola. Istituto Italiano di Preistoria e Protoistoria.
- Andraschko, F., 1996.
 “Experimentelle Archäologie im archäologischen Freilichtmuseum Oerlinghausen”, *Archäologische Mitteilungen aus Nordwest Deutschland* 13: 71-74.
- Bandi, H.G., 1979.
 “Pfahlbaubilder und Pfahlbaumodelle des 19. Jahrhunderts”, *Archäologie der Schweiz* 2: 8-32.
- Böhm, K. ve H. Weny, 1996.
 “Rekonstruktion eines lineanbandkeramischen Bauernhauses für die Landesgartenschau Straubing 1989”, *Archäologische Mitteilungen aus Nordwest Deutschland* 13: 22-30.
- Coles, J., 1979.
Experimental Archaeology.
- Çambel, H., 1993.
 “Das Freilichtmuseum von Karatepe-Aslantaş”, *Istanbul Mitteilungen* 43: 495-509.
- Çelik, Z., 2005.
Şark'ın Sergilenişi 19. Yüzyıl Dünya Fuarlarında İslam Mimarisi. Tarih Vakfı Yayınları.
- Eres, Z., 2001.
 “Kırklareli – Aşağı Pınar Açık Hava Müzesi”, *Arkeoloji ve Sanat* 101-102: 19-36.
- Eres, Z., 1999.
Tarihöncesi Kazı Yerlerinin Koruma, Restorasyon, Sergileme Sorunu ve Çözümüne Yönelik Bir Uygulama: Kırklareli - Aşağı Pınar Örneği. İstanbul Teknik Üniversitesi (Yüksek Lisans Tezi).
- ICOMOS Charter for the Interpretation and Presentation of Cultural Heritage Sites, 2008.
 (http://www.international.icomos.org/charters/interpretation_e.pdf)
- Kaufmann, C. 1979.
 “Völkerkundliche Anregungen zur Interpretation der Pfahlbaufunde”, *Archäologie der Schweiz* 2: 12-19.
- Kirchner, G., 1978.
Reportagen aus der Alten Welt. Fischer Verlag.
- Koşay, H.Z., 1974.
Makaleler ve İncelemeler. Ayyıldız Matbaası.
- Luley, H., 1985.
 “Das archäologische Freilichtmuseum der Kreis Lippe II”, *Führer zu Archäologischen Denkmälern in Deutschland*, 11: 79-89.
- Luley, H., 1983.
 “Ur- und frühgeschichtlicher Hausbau im Freilichtmuseum ein vorläufiger Bericht”, *Archäologische Informationen*, 6/1: 65-68.
- Neve, P., 1998.
 “Restaurierungen in Boğazköy-Hattuşa”, G. Arsebük, M. Mellink, ve W. Schirmer (yay.) *Light on the Top of the Black Hill – Studies Presented to Halet Çambel*: 515-530. Ege Yayınları.
- Neve, P., 1987.
 “Projekt archäologischer Park”, N. Başgelen (yay.) *Hattuscha-Information*. Arkeoloji ve Sanat Yayınları.
- Özdoğan, M., 2006.
 “Organizing prehistoric sites as open air museums. Two experimental cases: Çayönü and Kırklareli”, Z. Ahunbay ve Ü. İzmirligil (yay.) *Management and Preservation of Archaeological Sites*: 50-57. ICOMOS Türkiye, YEM Yayınları.
- Özdoğan, M., 1999.
 “Preservation and Conservation of Prehistoric Sites. Two Experimental Cases: Çayönü and Kırklareli-Aşağıpınar”,

M. Korzay, N.K. Burçođlu, Ő. Yarcan, D. Ünalán (yay.)
*International Conference on Multicultural Attractions and
Tourism I*: 179–195. Bođaziçi Üniversitesi Yayınları.

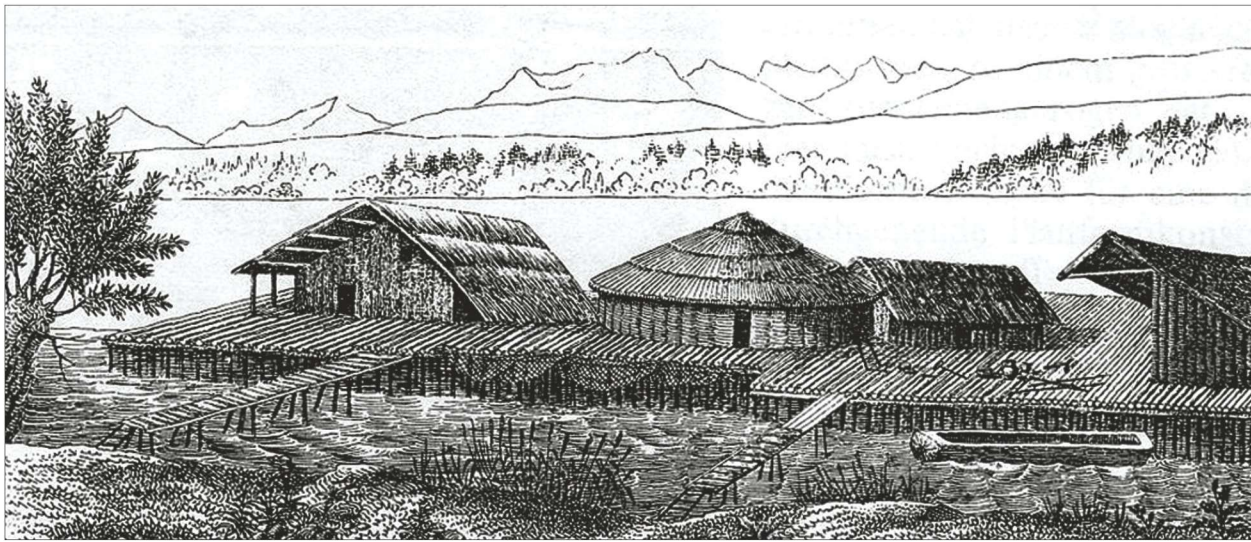
New Evidence Based on Research at Akanthou-Arkosy-
kos (Tatlısu-Çiftlikdüzü), Northern Cyprus.”, *TÜBA-AR*
11: 63-72.

Schöbel, G., 1997.
“Pfahlbaumuseen und Pfahlbausammlungen”, *Archäo-
logie in Deutschland Sonderheft*: 115-123.

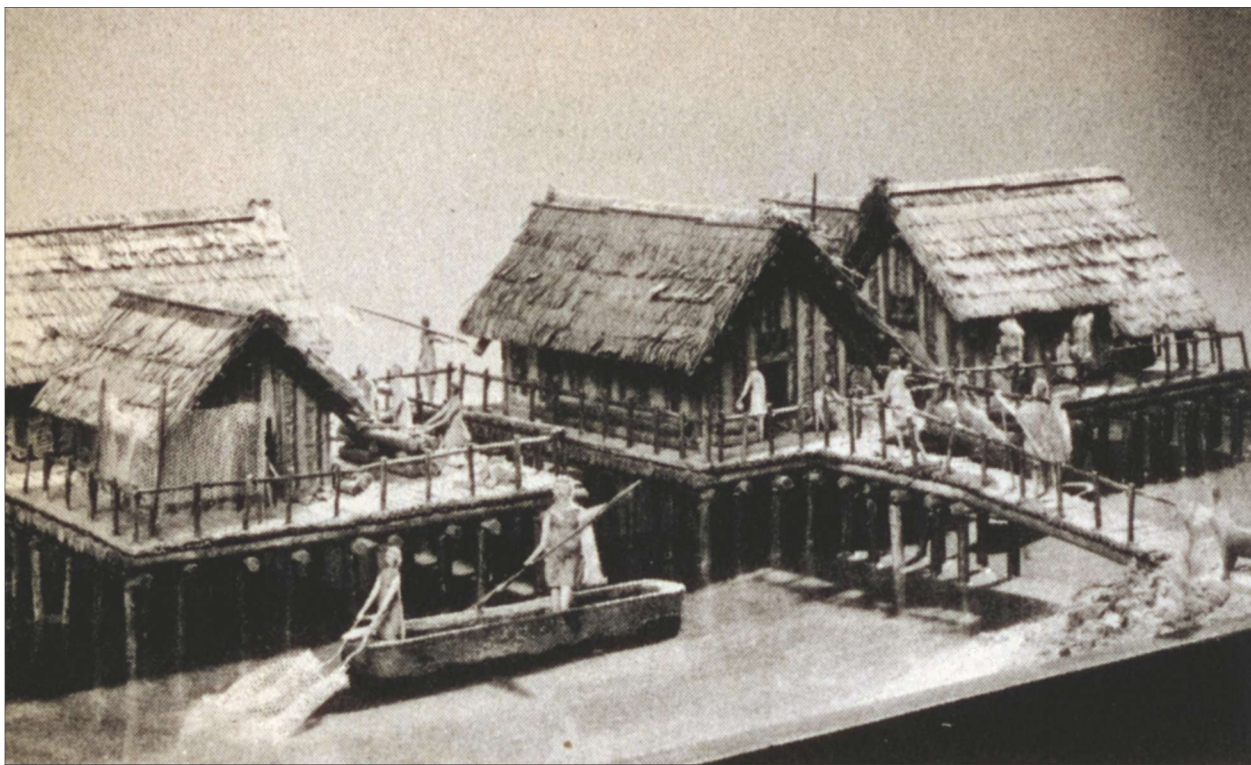
Zippelius, A., 1974.
Handbuch der Europäischen Freilichtmuseen. Rheinland-
Verlag

Sevketođlu, M. (2008).
“Early Settlements and Procurement of Raw Materials-

<http://www.pfahlbauten.com/lake-dwelling-museum/stone-age-village-2.html>



Res. 1. Ferdinand Keller'in 1854 tarihli İsviçre göl evleri canlandırma çizimi (Kaufmann 1979: 15, res.5)



Res. 2. Ferdinand Keller'in verileri doğrutusunda 1870'li yıllarda hazırlanan göl evleri maketi (Bandi 1979:8, res.1)



Res. 3. Unteruhldingen Kazıklıyapı Açık Hava Müzesi / Almanya
<http://www.pfahlbauten.com/lake-dwelling-museum/stone-age-village-2.html>



Res. 4. Vésztő – Mágor Açık Hava Müzesi / Macaristan,
höyüğün girişi (M. Özdoğan Arşivi)



Res. 5. Vésztő – Mágor Açık Hava Müzesi / Macaristan,
höyük içi sergileme (M. Özdoğan Arşivi)



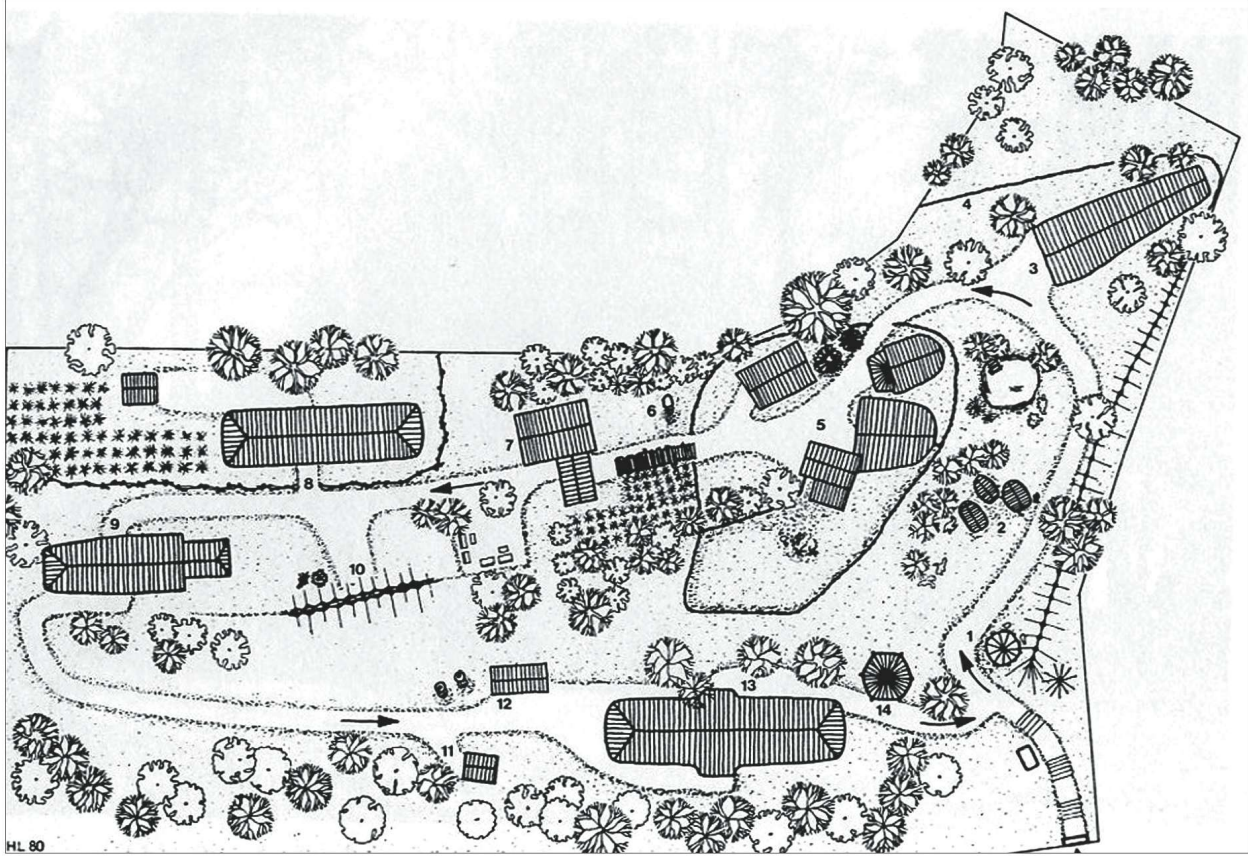
Res.6. Tatlısu Neolitik ev canlandırması (M. Özdoğan Arşivi)



Res.7
Nola
kazısında
açığa
çıkarılan iki
yapı (Nola
Kazı Arşivi)



Res. 8. Nola yapılarının canlandırması (Nola Kazı Arşivi)



Res. 9. Oerlinghausen Arkeolojik Açık Hava Müzesi / Almanya (Müze tanıtım broşürü)