

II, 37 = a-na-ku Aš-šur-ahu-iddina šar māt Aššur^{ki} nišê BAL-TİL-KÍ ki-i napišti-ia a-qar-ta a-ra-an-šu-nu-ti šu-bar-ra-šú-un eli ša mahri ma'-diš šu-tu-ri (: Ben Asur kiralı Asarhaddon, kıymetli hayatım kadar sevdiğim Assur' luların hürriyetini eskisinden daha çok arttırdım.)

Asarhaddon'un ilk yıllarında yapımına başlanan Assur mabedi de, Asurbanipal'in kitâbelerinden anlaşıldığına göre, tamamlanamamış, Esagila'da olduğu gibi bu da Asurbanipal tarafından bitirilmiştir. İnşaat:

- a) bīt-papahi "iç ev, höcre"
- b) bīt-sahuri
- c) bīt-^dKU.BU "KU.BU mabedi"
- d) bīt-Šamaš "Šamaš mabedi"
- e) bīt-^dE-A "Ea mabedi" gibi³² bölümleri ihtiva eder. Bunlardan başka

Marduk için hazırlattığı tacın bir benzerini tanrı Asur için de hazırlatmıştır³³.

KAH I, 75, Ay. de kendisinin ve oğlunun heykellerini yaptırdığını kaydeder ki Landsberger'in yayınladığı İstanbul mektubu ile bu teyid edilmiş olur.

³² KAH II, 126 ve 127, III 31-34.

³³ K. 2801 Ay. 32 (Borger § 52).

SULTANHANI HÖYÜĞÜNDE 1971 - 1972 YILLARINDA YAPILAN KAZILAR

KUTLU EMRE

Sultanhanı Höyüğü, Kayseri Sivas demiryolunun karayolu ile kesiştiği yerdedir. Kayseri'ye uzaklığı 50 km. olup, ünlü Selçuklu kervansarayına 900 m. mesafededir. Sultanhanı Höyüğü, ilim âleminin ilgisini şimdi Ankara'da "Arkeoloji Müzesinde" korunmakta olan Hitit hiyeroglif yazıtlı stelin buluntu yeri olarak çekmiştir.

1929 yılında Kayseri-Sivas demiryolunun yapımı sırasında yol imlasi için gereken taş ve toprak, yolun kenarındaki bu tepeden alınmış ve bu nedenle höyük tahrip edilmiştir¹. Bu kazılar sırasında bir Hitit hiyeroglifli yazıtın açığa çıkarılmış olması araştırmacıların dikkatini üstüne çekmiştir. Bu konuda ilk haber Jean Maucelere tarafından verilmiştir². Daha sonra, Louis Delaporte Sultanhanı Höyüğü ile, aynı şekilde, demiryolu yapımı sırasında bir kısmı tahrip edilen ve J. Maucelere tarafından zikredilen Yassıdağ isimli iskân yerini krokide gösterdi³. O vakit L. Delaporte tarafından kopyası alınan yazıt da P. Meriggi tarafından incelendi⁴. Kemalettin Karamete aynı höyükte bir köylü tarafından bulunan ve 1939 yılında Kayseri Müzesine nakledilen hiyeroglif yazıtlı ikinci taşı yayımlarken, eskiden çıkartılan kitabe ile yeni bulunanın birbirlerinin devamı olduğunu iddia ve isbat etti⁵. Karamete ayrıca, burada yapılacak araştırmalarla aynı metnin iki parçası üzerindeki eksik kısımların da tamamlanabileceğini ifade etmiştir⁶. Ancak, Tahsin Özgüç'ün de belirttiği gibi, Sultanhanı Höyüğünde yapılan usulsüz kazılar, yapıların tahribine yol açmış, kitabenin ait olduğu çağın yapı katının ve bağlı bulunduğu bi-

¹ Tahsin Özgüç, *Demir Devrinde Kültepe ve Çevresi*, Ankara 1971, s. 65.

² Jean Maucelere, *Une trouvaille Césarée d'Anatolie*. Illustration No. 4489 (16 Mars 1929), s. 280.

³ Louis Delaporte, *L'Inscription hittite hiéroglyphique du Soutanhan*. RHA II (1932/34), s. 238, Lev. II.

⁴ Piero Meriggi, *L'Inscription hittite hiéroglyphique du Soutanhan*. RHA II (1932/34), s. 239-246 ve *Manuale di eteo geroglifico, Parte II*, Roma 1967, s. 116 v.d.

⁵ Kemalettin Karamete, *Kayseri Müzesinde Eti hiyeroglifini havi iki yeni yazıt*. T.T.A.E. D. V. (1949), s. 66-71.

⁶ Aynı eser, s. 71.

nanın incelenme olanağını ortadan kaldırmıştır⁷. W. Orthmann da demiryolu inşaatı sırasında höyüğün tamamen tahribe uğradığını, tabakaların incelenmesinin imkânsız bir hale geldiğini ifade etmektedir⁸.

Biz Kültepe'ye 30 Km. uzaklıktaki bu iskân yerinde medeniyet ve yapı katlarını tesbit etmek ve söz konusu stelin bulunuş durumunu aydınlatabilmek amacı ile, kazılarımızı 1971-72'nin Sonbahar aylarında yürüttük. Eski Eserler ve Müzeler Umum Müdürlüğü ile Ankara Üniversitesi Dil ve Tarih-Coğrafya Fakültesi adına yürütülen kazılarda heyet, benden başka Kürsümüz asistanı Mehmet Rüştü Çetinkaya, Kayseri Müzesi Asistanı Hamdi Kodan, Mimar Cengiz Erol ve Fotoğraf Selâhattin Öztartan'dan kurulu idi. Arkeoloji öğrencisi Hasan Köse 1972 çalışmalarına iştirak etti. Yardımları için bütün kazı arkadaşlarıma içtenlikle teşekkür ederim. Ayrıca, kazılarımız sırasında gösterdiği ilgi ve her türlü yardımları için Kayseri Müzesi Müdürü Mehmet Eskioğlu'na, Bünyan Malmüdürü sayın Nazmi Alay'a teşekkürü bir borç bilirim.

Araştırmalarımıza Höyüğün Tahsin Özgüç tarafından neşredilen kroki-sinde, yazıtın çıktığı yer olarak belirlenen A noktasında⁹ başladık. Krokide A harfi ile işaretlenen bu yerde görülen iri blok etrafında yaptığımız kazıda genellikle büyük taşlardan meydana gelen bir örgü açığa çıktı (Lev. I, 2). 5 x 6 m. lik bir alana yayılan bu kalıntının genişlemediği ve tahrip sırasında bir ada halinde kaldığı anlaşıldı. Siyah renkte ve sadece Eski Tunç Devrine ait seramik parçalarının bulunduğu bir toprak üzerine kurulan bu döşeme görünümündeki kalıntının kuzeybatı köşesinde ince bir işçilik gösteren, boya ile nakışlı Frig seramik parçaları da ele geçti. Sultanhanı kitabesinin çıktığı yer olarak bilinen bu kesimdeki, araştırmalarımız bu yapı kalıntısı ile kitabe arasındaki bağlantının durumunu tayine yardımcı olamadı.

Aynı kroki, B harfi ile işaretlenen kısımda, satıhta duran iri taş bloğun etrafında da bir kalıntının olup olmadığını anlamak amacı ile 3 x 4m. lik bir alanda çalışıldı. 30-40 cm. lik tarla toprağının altında, yeşilimsi boz renkte ve içinde seramik bulunmayan ana toprağa rastlandı. Böylece bu eski iskân yerinin yüksekçe bir tepe üzerine kurulmuş olduğu ve hem Eski Tunç Devri, hem de Demir Devrinde bugünkü karayoluna kadar yayıldığı saptandı. Ayrıca, A ve B noktalarında yaptığımız bu iki kazı satıhta görülen iri taş blokların da in-situ olmadıklarını, bunların demiryolu yapımı sırasında yerlerinden

⁷ Özgüç, *Demir Devrinde Kültepe*, s. 65.

⁸ Winfried Orthmann, *Die Keramik der Frühen Bronzezeit aus Inneranatolien*. Berlin 1963, s. 55.

⁹ Özgüç, *Demir Devrinde Kültepe*, Res. 160.

alındıklarını ortaya koydu. Esasen, Bossert'in makalesinde stelin bulunduğu yeri belirten fotoğrafta daha başka taşların da satıhta durmakta olduğu görülmektedir¹⁰.

1971 yılındaki Sultanhanı Höyüğü kazılarının ağırlık merkezini, höyüğün el değmemiş durumda kalabilen en yüksek kısmında yaptığımız araştırmalar teşkil eder. Burası (köylülerin demiryolu yapımından önceki yüksekliğinin bir kavak boyu olduğunu rivayet ettikleri) tahrip alanının güneyine rastlamaktadır (Lev. I, 1). Kanımızca ortadan kaldırılan bu yükseklik eski iskan yerinin sitadeline teşkil etmekteydi. Sağlam kalan ve hafifçe meyilli olan bu kısımda 25 x 12 m. lik bir alanda derinleştik.

Satıh toprağının 25-40 cm. altında taş temel kalıntıları ve biraz daha derinde taş bir döşeme açığa çıkarıldı (Lev. II, 1). Ocağın güney-batı kısmındaki küçük odada bazalttan bir sövemili taşı bulundu. Bu yapının temelleri, orta boylu, yassıca taşların çift sıra halinde ve kısmen de diyagonal şekilde yerleştirilerek örülmüştü. Yapıya bağlı olan taş döşeme ise yer yer tahribe uğramıştır. Geniş bir bölüm teşkil eden taş döşemeli odanın tabanında içinde küllerin konduğu yuvarlak bir ocak vardır. Bu yapı katının üzerinde, çok kesik olarak ele geçen temel parçalarına rastlanmışsa da bunların bir planını çıkarmak mümkün değildir. Bu duvar kalıntısına bitişik olarak da, yassı taşların diklemesine konulması ile meydana getirilmiş iki bölme daha mevcuttur. İlk bakışta mezarı hatırlatan bu bölmeler içinde herhangi bir iskelet kalıntısına rastlanmadı. Taş döşemeli ve temelli binanın ait olduğu yapı katına bağlı olarak tek renkli, kaba mutfak kaplarının yanında, ince cidarlı tipik Geç ve Erken Hellenistik çağ kap parçalarına rastlandı¹¹.

Kazı alanının doğu yarısında Erken Hellenistik Devre ait kesik duvar parçalarının altında tek renkli ve boya ile nakışlı Frig kap parçaları ele geçmeye başladı. Bundan başka yeşil ve açık kahverenginde mahalli kum taşları ile örülmüş meyilli bir örgü açığa çıkarıldı. Çeşitli boylardaki taşlarla adeta kaplama hissini veren bu duvar kısım kısım tahribe uğramış olmakla beraber, 12 m. lik bir uzunluğa sahiptir (Lev. II, 2; III, 1). 4.23 m. derinliğe inen duvarın aşağı kısmında 1.5-2 m. uzunlukta iri ve düzgün taşlar kullanılmıştır. Hafifçe kavisli bir doğrultu gösteren ve her iki ucunda da kesik kalan bu meyilli duvarın, tahrip edilen sitadelin tahkimatı ile ilgili olduğunu düşünüyoruz. Esa-

¹⁰ H. Th. Bossert, *Zu drei hieroglyphen-hethitischen Inschriften*. JFK 1, 2 (1950), Res. XVIII, 2.

¹¹ Frances Jones, *Sherds from Kululu*. Anadolu (Anatolia) XIII (1969) s. 89'da Kululu'da bulunan benzeri parçalar yayınlanmıştır.

sen Boğazköy¹², Akalan¹³, Havuzköy¹⁴, Kerkenesdağ¹⁵ gibi bazı Demir Devri merkezlerinde, tahkimatla ilgili olan bu tür meyilli taş kaplamaların varlığı bilinmektedir. Bu meyilli duvarın üst kısmından aşağı kısmına kadar olan derinlikte, sadece, tek renkli ve beya ile nakışlı Frig seramiği ele geçti. Ayrıca, bu duvarla beraber tunçtan okucu, fibula ve iğne açığa çıktı. Duvarın kuzeybatısında aynı özellikteki taşlarla örülüşü, ancak bir kısmı düzenli olarak korunmuş ikinci bir duvar kalıntısı görüldü. Şevli kaplama özel bir yapı görünümünde olmayan bu kalıntının güney-batı tarafına dayanmış gibi görünmektedir (Lev. III, 2; IV, 1).

Şevli duvar olarak isimlendirdiğimiz kalıntının güneyinde temel derinliği şevin alt seviyesinden daha yukarda kalan (yani daha geç olan) iki kesik duvar daha vardır (Lev. II, 2). Bunlardan kazı alanının doğu kenarına giren duvardan yıkılan taşlardan birinin alt yüzünde Hitit hiyeroglif işaretlerinin varlığı görüldü. Yeşilimsi boz renkteki kum taşının, hiyeroglif işaretleri bulunan iki dar ve bir geniş yüzünün çok itinalı bir şekilde düzeltildiği ve işaretlerin ondan sonra yazıldığı anlaşılmaktadır. Etrafta yaptığımız araştırmalarda, maalesef, başka yazılı parçalar ele geçmedi. Bu taşın başka bir yerde kırıldığını ve burada herhangi bir yapı taşı gibi kullanılmış olduğunu anlıyoruz. Yazıt parçasını Ankara'ya getirdiğimizde onun, Arkeoloji Müzesinde teşhir edilmekte olan Sultanhanı stelinin kırık yan boşluğuna uyduğunu gördük. Şimdi kendi yerine konan bu parça, stelin birinci ve ikinci satırlarındaki eksiklikleri bir dereceye kadar tamamlamıştır (Lev. XII, a,b,c). Köylü tarafından bulunan II. Sultanhanı kitabesinin müellifinin, B yüzündeki kırık dolayısı ile, bilinemediğini H. G. Güterbock ifade etmiştir¹⁶. Bossert de bu görüşü paylaşmıştır¹⁷. Kazımızda bulunan parçanın, Sultanhanı stelinin daha iyi okunmasına yardımcı olacağı kanısındayız. Bossert tarafından ifade edildiği gibi, Sultanhanı steli bir kaide üzerine yerleştirilmiş olması bakımından Karahöyük stelinin (Elbistan yanında) paralelidir¹⁸. Yalnız, yazıtın kaide üzerinde de devamı bakımından ondan ayrılır. Yazıtın bir parçasının, daha geç bir tabakada, yapı taşı olarak kullanıl-

¹² K. Bittel - R. Naumann, *Boğazköy-Hattuša*. Stuttgart 1952, s. 66, 8/7. yüzyıllara tarihlendirilmiştir.

¹³ Th. Macridy, *Une citadelle archaïque du Pont*. MVAG XII, 4 (1907), Lev. II.

¹⁴ R. M. Boehmer, *Havuzköy in Ostkappadokien*. AA (1967, Heft 2), s. 136, Res. 10, Not. 18.

¹⁵ H. H. von der Osten, *Expolorations in Hitite Asia Minor 1927-28*. OIC 6, Res. 12; E. Schmidt, *Test Excavations in the city on Kerkenesdagh*. The American Journal of Semitic Languages and Literatures XLV (1929), s. 240.

¹⁶ H. G. Güterbock, *Sultanhanı ve Alevkişla Eti Yazıları Hakkında*. T.T.A.E.D; V (1949), s. 76.

¹⁷ H. Th. Bossert, *Zu drei hieroglyphen-hethitischen Inschriften*. JFK 1, 2 (1950), s. 221.

¹⁸ Aynı eser, s. 221.

miş olması Sultanhanı Höyüğü kitabesinin demiryolu yapımı sırasında da in-situ durumda bulunmadığını, daha eski bir devirde tahrip edildiğini, parçalarının dağıtıldığını ve ikinci defa kullanıldığını göstermektedir.

Kazı alanında derinleşildiğinde aşağıda daha eski bir yapı katının varlığı anlaşıldı. Frig seramiği denilen Demir Devri seramiğinin kullanıldığı bu yapı katını, kare planlı bir oda temsil etmektedir. İtinah bir şekilde sıvanmış olan tabanı 5.35 m. derinliktedir. Duvarları ufak ve düzensiz taşlarla örülmüş olup, içten sıvalıdır. Girişi güney köşesindedir (Lev. III, 2; IV, 1-2). Oda tabanında boyasız ve boya ile nakışlı çanak çömlek parçaları, tunçtan bir pens ve dirsekli bir fibula ele geçti. Bu odanın batıya rastlıyan duvarı, temel derinliği 1.25 m. yukarda kalan Hellenistik Çağ duvarı nedeni ile, tam olarak, temizlenemedi. Odanın güney duvarı önünde de, daha sonraki çağa ait bir kuyu tarafından kısmen tahrip edilen, bir taban parçası görüldü.

Demir Devrinin eski katına ait olan diğer mimarlık kalıntıları parça halinde korunmuş temeller olarak bulunmuştur. Böylece, bu kazılar geç devir yapılarının Eski Frig katı yapılarını temellerine kadar tahrip ettiğini göstermektedir (Lev. V, 1-2; VI, 1).

Eski Frig yapı katının altında, Eski Tunç Devri yapı katlarının varlığı anlaşılmaktadır. E. T. Devrinin bol çanak çömleğini sağlayan bu devir yapılarının duvar kalınlıkları 22-18 cm. yi geçmemektedir. Ortalama boyları 2.50 x 1.70 m. olan düzensiz dikdörtgen planlı küçük oda temelleri halindedir. Kırmızı-yeşilimsi topraktan yapılmış kerpiç ve toplama taşlarla örülü temellere sahip olan bu basit evlerin hem tabanları, hem de duvarları kalınca bir çamur ile, itinalı bir şekilde, sıvanmıştır (Lev. VI, 1-2). Bunlardan, ocağın doğu tarafına rastlıyan, bir tanesinin tabanı iki seviyeli olarak görülmüştür. Ancak, üstteki ve alttaki tabanlarda ele geçen, elde yapılmış Eski Tunç Devri çanak çömlek parçaları arasında bir ayrılık görülmemektedir. Bu odanın güneyinde 1.10 x 80/92 boyutlarındaki küçük bölme, taban içersine yapılmış olup, içten sıvanmıştır. Söz konusu her iki Eski Tunç Devri odasının üzerinde, parça parça korunmuş ve iri taşlarla örülmüş duvarlar vardır. Bunlar çok tahrip edildiği saptanan Frig Çağının eski yapı katına aittir (Lev. VI, 1-2).

1972 yılındaki olanaklarımız ana toprağa erişmemizi sağlayamadı. Her iki kazı mevsiminde de bu çok tahrip edilen höyükte: I-Erken ve Geç Hellenistik, II-Frig (Demir Devri: geç ve erken), III- Eski Tunç Devri katlarının varlığını saptadık.

Yalnız, herhangi bir yapı katına bağlı olmaksızın elimize geçen iki kap parçası, Sultanhanı Höyüğü'nün M.Ö. II. Bin yılı başlarında da bir yerleşme yeri olduğunu göstermektedir.

Seramik :

A. Demir Devri Seramiği: Sultanhanı Höyüğünde iki yapı katı ile temsil edilen Demir Devri seramiği boya ile nakışlı ve tek renkli olmak üzere, iki grupta incelenebilir. Ancak, belirli kap şekillerinin her iki grubu da temsil etmesi nedeni böyle bir ayırım yapmadan da incelenmelerini mümkün kılmaktadır. Sultanhanı Demir Devri çanak çömleği, çok tahrip görmüş yapı katlarının durumuna uygun olarak, parçalar halinde açığa çıkmaktadır. Bu bakımdan, Sultanhanı Höyüğü'nün Demir Devri seramiği, Kültepe ve Kululu'daki aynı devrin seramiğine benzerlik gösterir¹⁹.

Kapların hamurları boz ve soluk kırmızı renkte olup, içlerine kabin cinsine göre ince veya irice kum taneleri katılmıştır. Tek renkli ve nakışlı kaplar astarlı ve çoğu perdahlıdır. Nakışlılar arasında eski safhaya ait olanların süsleri tek renkle ve kabin kendi zemini üzerine yapılmıştır. Geç örneklerde astardan daha açık renkle boyanan belirli bir alan birden fazla renkle süslenmiştir.

Siyah hamurlu ve siyah astarlı, parlak perdahlı kaplar Sultanhanı Höyüğünde de, Kültepe'de olduğu gibi, çok az örnekle temsil edilmiştir²⁰.

Kap Şekilleri :

1. Çanaklar: Bunlardan yalnız biri siyah hamurlu, siyah astarlı ve perdahlıdır. Diğerleri devetüyü ve kahverengi astarlı, perdahlıdır. Bazılarının yalnız ağız kenarları üstü nakışlıdır. Çanakların çeşitli tâli tipleri vardır.

a. Bu guruba girenlerin ağız kenarlarının üstü genişçe bir yüzey teşkil etmektedir. Bu, çoğunluğunda görüldüğü gibi, süslendirilmelerini kolaylaştırmıştır.

Res. 1: Kirli devetüyü renginde astarlı, perdahlı. Kalın cidarlı. Ağız kenarı üstü koyu kahverenkte paralel çizgiler ve kelebek motifi ile nakışlı (sitadel, eski yapı katı yığıntısından).

Res. 2: Kirli devetüyü astarlı, perdahlı. Ağız kenarı üstü koyu kahverenkte paralel çizgilerle nakışlı. Bu tür süsler Demir Devri için karakteristiktir (A Ocağı).

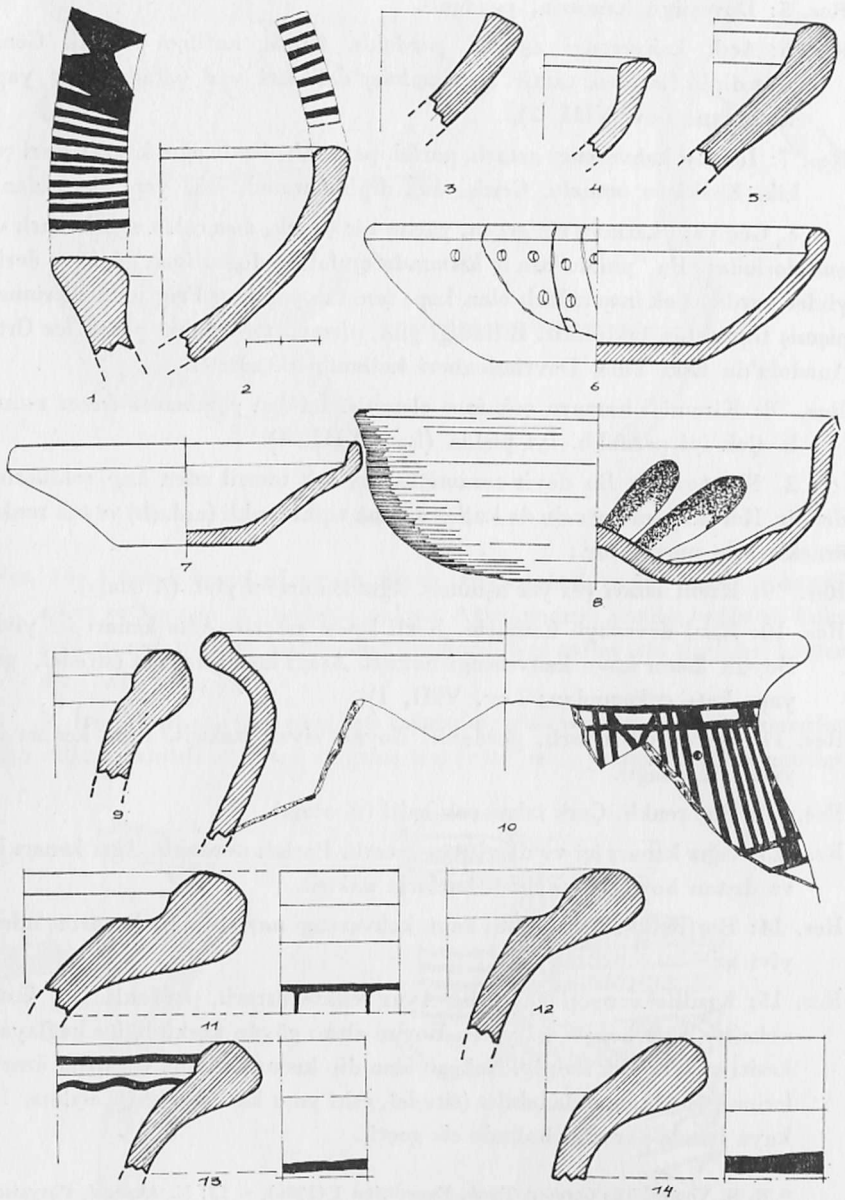
Res. 3: Kirli devetüyü renginde, astarlı, perdahlı (A Ocağı).

Res. 4: Siyah hamurlu, siyah astarlı, parlak perdahlı. Ağız kenarı altı hafifçe girintili (sitadel, geç yapı katı enkazından).

b. İçeri çekik ağız kenarlılar:

¹⁹ Özgüç, *Demir Devrinde Kültepe*, s. 21

²⁰ Aynı eser, s. 28.



Res. - Fig. 1 - 14

Res. 5: Devetüyü hamurlu, perdahlı.

Res. 6: Açık kahverengi astarlı, perdahlı. Omzu hafifçe profilli. Geniş düz dipli. Eskiden tamir için açılmış delikleri var (sitadel, geç yapı katından; Lev. VIII, 2).

Res. 7: İçi-dışı kahverengi astarlı, parlak perdahlı. Basit ağız kenarı içeri çekik. Keskince omuzlu. Geniş, düz dipli (sitadel, eski yapı katından).

c. Geç yapı katında ele geçen, yarım bir çanak, dışı çekik ağız kenarlı ve omfalosludur. Bu "phiale"nin iç kısmında omfalosa doğru inen geniş ve derin yivler vardır. Çok ince cidarlı olan kap, tunçtan yapılmış Frig phiale'lerinin²¹ pişmiş topraktan taklididir. Bilindiği gibi, pişmiş topraktan phiale'ler Orta Anadolu'da Eski Tunç Devrindenberi kullanılmaktadır²²:

Res. 8: Kiremidi hamuru çok ince elenmiş. İçi-dışı pembemsi krem astarlı. Çok iyi perdahlı. İyi pişkin (Lev. VIII, 4).

2. Kraterler: Bu devir seramiğini en çok temsil eden kap şekillerindedir. Her iki yapı katında da kullanılan bu tipin renkli (nakışlı) ve tek renkli örnekleri de mevcuttur.:

Res. 9: Krem astarı yer yer aşınmış. Ağız kenarı içi yivli (A ocağı).

Res. 10: Kızıl devetüyü hamurlu. Kirli krem astarlı. Ağız kenarı içi yivli. Boyun kısmı koyu kahverengi nakışlı. Aşağı kısmı noksan (sitadel, geç yapı katı enkazından; Lev. VIII, 1).

Res. 11: Devetüyü astarlı, perdahlı. Boynu siyah nakışlı. Ağız kenarı içi yivli (A ocağı).

Res. 12: Boz renkli. Çark izleri çok belli (A ocağı).

Res. 13: Ağız kenarı içi ve dışı krem astarlı. Parlak perdahlı. Ağız kenarı içi ve dıştan boyun dibi siyah hatlarla nakışlı.

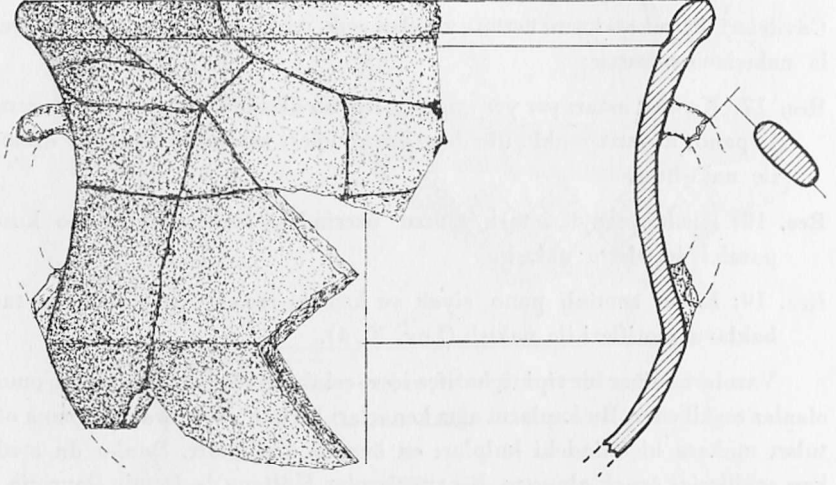
Res. 14: Boz renkli. Boyun dibi koyu kahverengi nakışlı. Ağız kenarı içindeki yivi az.

Res. 15: Kızılkahverengi hamurlu. Aynı renkte astarlı, perdahlı. Dip kısmı noksan. Ağız kenarı içi yivli. Boyun altını gövde keskinliğine bağlayan, kesiti oval iki dik kulplu. Noksan olan dip kısmı Kültepe ve Alishar örneklerine göre²³ tamamlanabilir (sitadel, eski yapı katı içerisine açılmış bir kuyu içinde parçalar halinde ele geçti).

²¹ R. S. Young, *The Gordion Tomb. Expedition I* (1958), s. 12; E. Akurgal, *Phrygische Kunst*. Ankara 1955, Lev. 57.

²² N. - T. Özgüç, *Karahöyük Hafriyat Raporu* 1947. Ankara 1949. T.T.K. Yay. V, 7, s. 27.

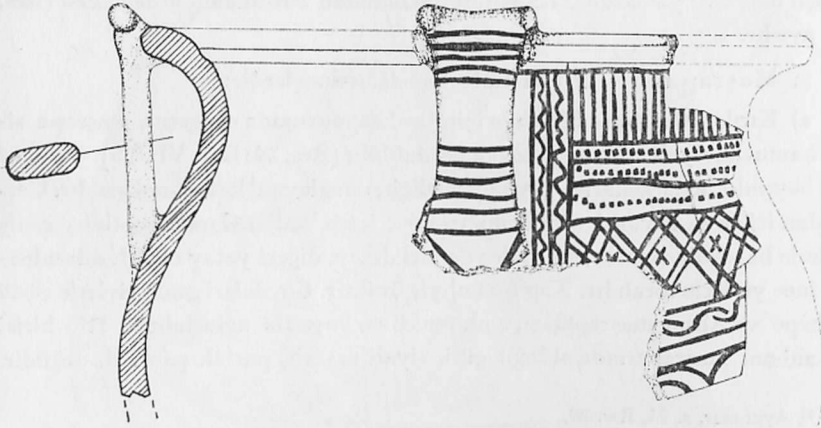
²³ Özgüç, *Demir Devrinde Kültepe*, s. 22.



Res. - Fig. 15

Res. 16: Kiremit kırmızısı astarlı. Siyah renkli dalgali ve düz hatlar, nokta dizileri ve kesişen zigzaglarla nakışlı. Ağız kenarını omuza bağlayan kulplarının ucu makara biçiminde yükselmiş. Geç safha için tipik bir kraterdir (Lev. VIII, 3).

3. İri vazolar: Geç yapı katı kalıntılarında rastlanmıştır. Ağız kenarları dışa doğru çıkıntılıdır. Kısa ve geniş boyunlu, geniş yuvarlak omuzludurlar.



Res. - Fig. 16

Gövdelerinin yukarı kısmı üstüne yapılan açık renkli panolar tek veya iki renkle nakışlandırılmıştır:

Res. 17: Kırmızı astarı yer yer aşınmış. Boyun dibinden başlıyan krem zeminli pano, kırmızı renkle düz bantlar ve içleri taranmış baklava dilimleri ile nakışlıdır.

Res. 18: Kızıldevetüyü astarlı. Omzu üzerindeki krem renkli pano kırmızı paralel şeritlerle nakışlı.

Res. 19: Krem zeminli pano, siyah ve kırmızı renkli üçgen ve içleri taraı baklava motifleri ile nakışlı (Lev. X, 4).

Vazoların diğer bir tipini, hafifçe içeri çekik ağız kenarlı, yuvarlak omuzlu olanlar teşkil eder. Bu kapların ağız kenarları üstüne veya biraz aşağısına oturtulan makara biçimindeki kulpları en önemli özelliğidir. Bunlar da madeni kap şekillerini örnek almıştır. Bu tip vazolar Kültepe'de Demir Devrinin geç safhasında kullanılmıştır²⁴:

Res. 20: Devetüyü astarlı. Makara biçimli kulbun iki yanındaki krem astarlı pano siyahla nakışlı (sitadel, geç yapı katından).

Res. 21: Kırmızı astarlı, perdahlı. Ağız kenarındaki kulbu çift makara biçiminde (sitadel, satıh toprağından).

4. Askos: Eski yapı katına ait odanın tabanı üstünde bulundu. Kızıl-kahverengi hamurlu ve astarlı. İyi perdahlı. Kalm cidarlı. Gövde ve boyunun yarısı noksan. En yakın benzeri Alişar'da bulunmuştur²⁵. Ancak, Alişar askos'u nakışlı oluşu ve yanlardaki iki kulbu bakımından Sultanhanı örneğinden (Res. 22) ayrılır.

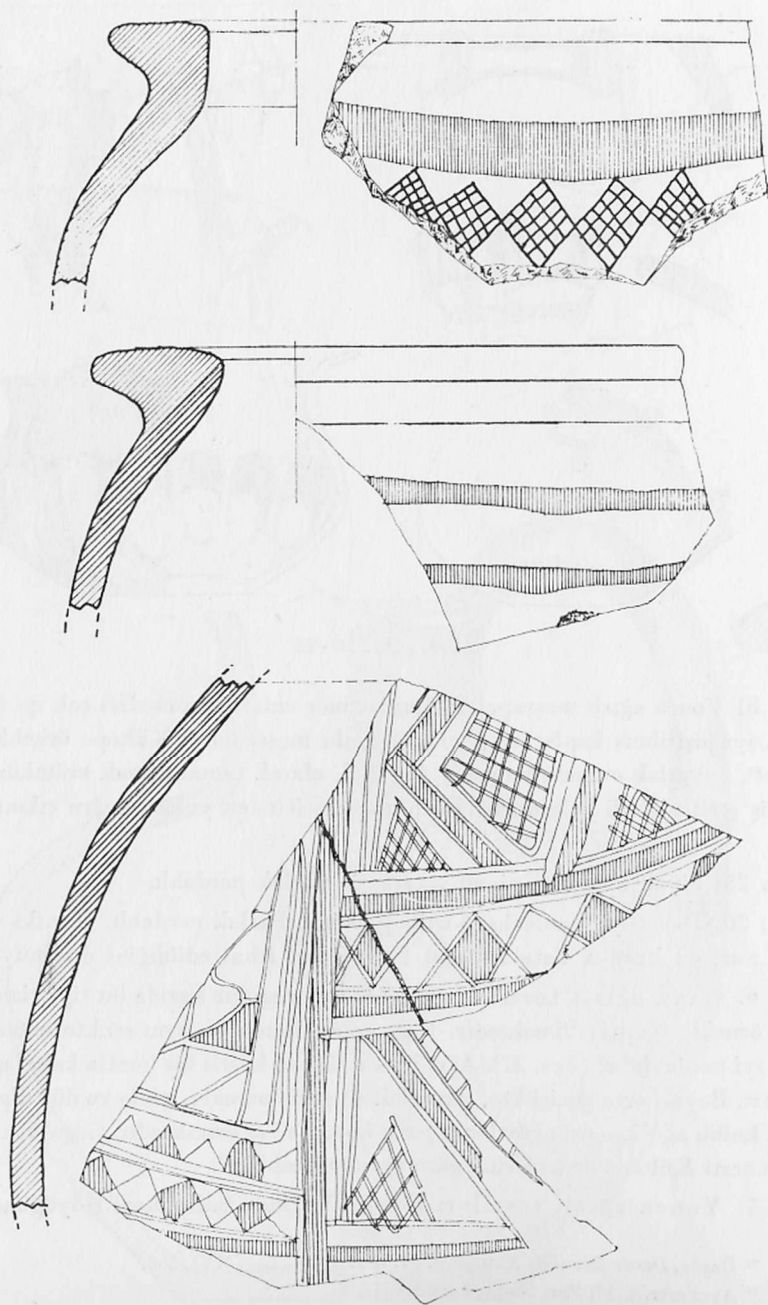
5. Maşrapalar: İki tâli tiple temsil edilmişlerdir:

a) Kırıldıktan sonra bir kuyu içine atılmış durumda ele geçen maşrapa siyah hamurlu, siyah astarlı ve parlak perdahlıdır (Res. 24; Lev. VIII, 5). Geniş ve kısa boyunlu, ağız kenarını gövde genişliğine bağlayan kulbu noksandır. Omzundan itibaren gövdesi dibine doğru inen içten kabartılarak yapılmış geniş yivlerle bezelidir. Ayrıca, bu yivler de biri dikey, diğeri yatay olarak düzenlenmiş ince yivlerle taraıdır. Kap bu haliyle üniktir. Gövdeleri geniş yivlerle süslü Kültepe ve Alişar maşrapaları, açık renkli ve boya ile nakışlıdır²⁶. Hiç birisi Sultanhanı maşrapasında olduğu gibi, siyah astarlı, parlak perdahlı değildir.

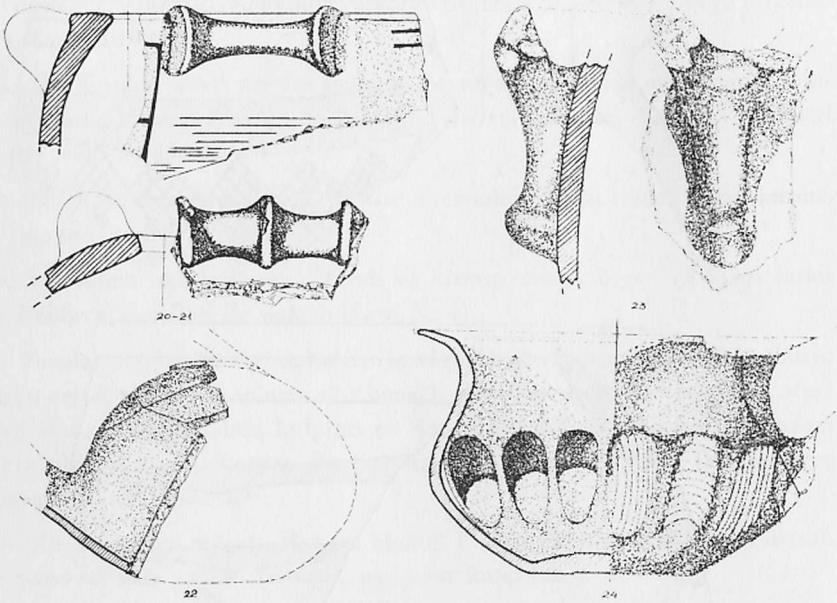
²⁴ Aynı eser, s. 24, Res. 29.

²⁵ OIP XIX (E. F. Schmidt, 1933), s. 242, Res. 29.

²⁶ OIP XXIX (H. H. von der Osten, 1937), Res. 410, e 1346.



Res. - Fig. 17 - 19



Res. - Fig. 20 - 24

b) Yonca ağızlı maşrapalar: Bunlar ince cidarlı, hamurları çok iyi işlenmiş, iyi pişirilmiş kaplardır. Geniş boyunlu maşrapaları Kültepe örneklerine göre²⁷, yuvarlak omuzlu ve geniş düz dipli olarak tamamlamak mümkündür. Geniş şerit biçimli kulpları ağız kenarlarının içinden yukarı doğru çıkmaktadır:

Res. 25: Siyah hamurlu, siyah astarlı ve parlak perdahlı.

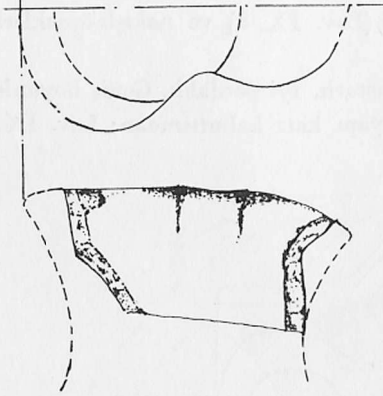
Res. 26: Devetüyü hamurlu. Kızılbej astarlı. Parlak perdahlı. Her iki vazounun da buraya batıdan, asıl Frigya'dan ithal edildiğini düşünürüz.

6. Gaga ağızlı testiler: Sitadelde yaptığımız kazıda bu tip, şimdilik, tek örnekle temsil edilmektedir. Kahverengi hamurlu, aynı renkte astarlı ve çok iyi perdahlıdır (Res. 27). Ağız kenarı dıştan köşeli bir bantla kalınlaştırılmıştır. Boynu orta genişlikte, yuvarlak ve geniş omuzlu, geniş ve düz diplidir. Tek kulbu ağız kenarını gövdenin geniş kısmına bağlamaktadır. Gaga ucu kırık olan testi Kültepe örneklerine göre tamamlanabilir²⁸.

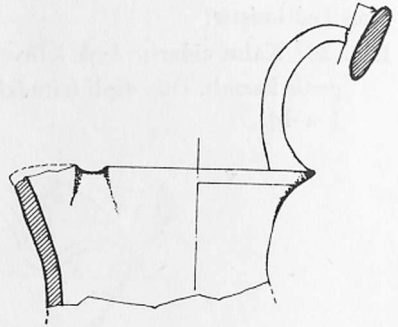
7. Yonca ağızlı testiler: Demir Devrinde Sultanhanı Höyüğünde en

²⁷ Özgüç, *Demir Devrinde Kültepe*, s. 17, Res. 52-54, Lev. XVI, 5-6.

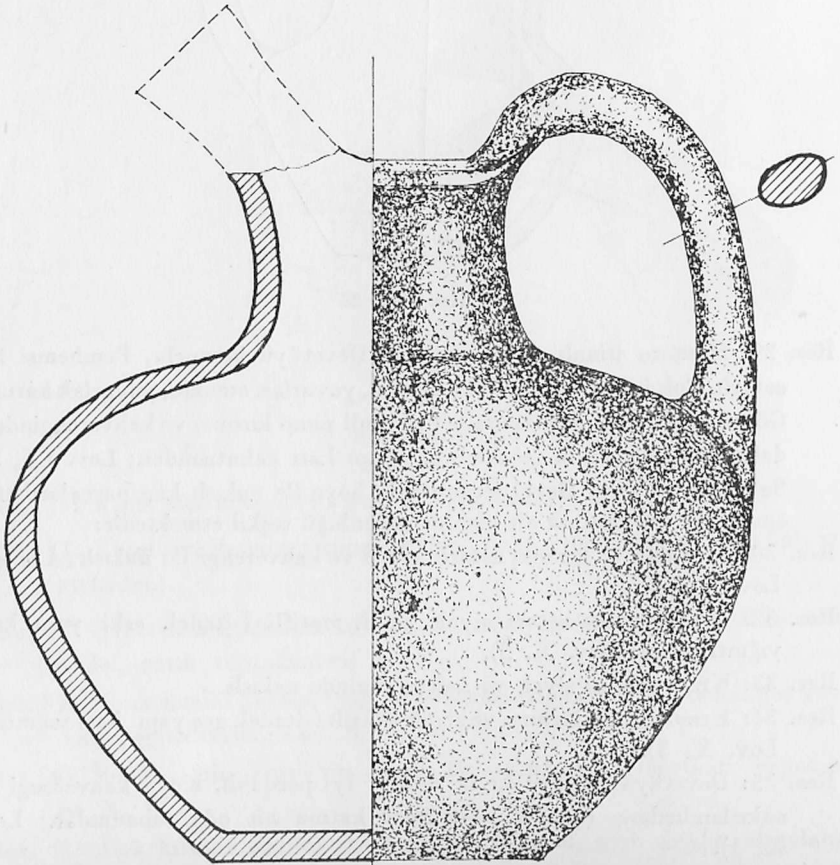
²⁸ Aynı eser, s. 17, Res. 50-51, Lev. XVIII, 1.



Res. - Fig. 25



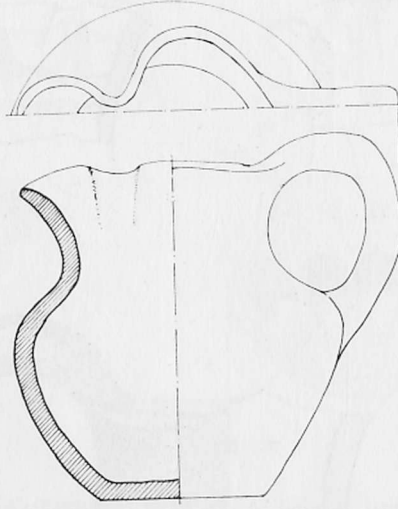
Res. - Fig. 26



Res. - Fig. 27

bol görülen testi tiplerindedir. Tek renkli (Lev. IX, 3) ve nakışlı örneklerle temsil edilmiştir:

Res. 28: Kalın cidarlı. Açık kahverengi astarlı. İyi perdahlı. Geniş boyunlu, geniş karınlı. Düz dipli (sitadel, geç yapı katı kalıntısından; Lev. IX, 1 a-b).



Res. - Fig. 28

Res. 29: Hamuru itinalı. İyi pişirilmiş. Devetüyü hamurlu, Pembemsi bej astarlı. Çok iyi perdahlı. Dar boyunlu, yuvarlak omuzlu, yuvarlak karınlı. Göğsü üzerindeki beyazımsı bej zeminli pano kırmızı ve kahverengindeki dalgalı hatlarla süslü (sitadel, geç yapı katı kalıntısından; Lev. IX, 2). Sultanhanı Demir Devri seramiğinin boya ile nakışlı kap parçaları arasında geç yapı katına ait olanlar çoğunluğu teşkil etmektedir:

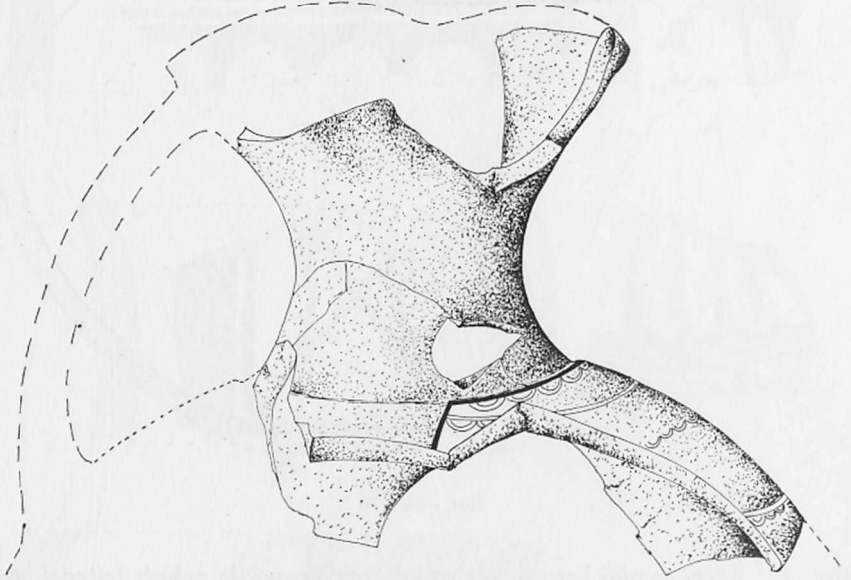
Res. 30-31: Krem ve kırmızı astarlı, siyah ve kahverengi ile nakışlı (A ocağı; Lev. X, 5).

Res. 32: Açık kırmızı astarı siyah geyik motifli (sitadel, eski yapı katı yığıntısından; Lev. X, 2).

Res. 33: Krem zemini siyah ve kahverenginde nakışlı.

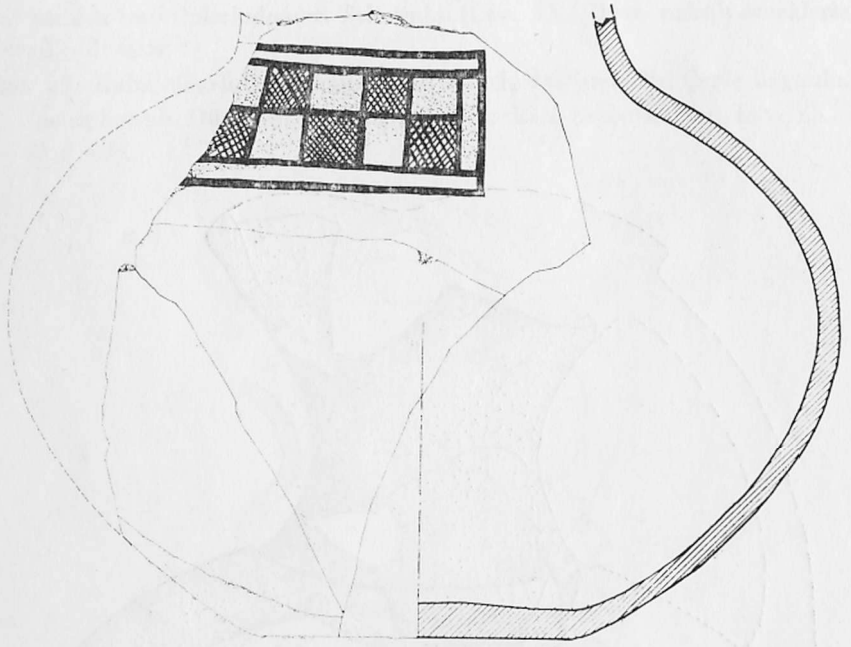
Res. 34: Krem zemini kırmızı ve siyah nakışlı (sitadel, geç yapı katı yığıntısı; Lev. X, 3).

Res. 35: Devetüyü hamuru krem astarlı. İyi perdahlı. Koyu kahverengi ile nakışlandırılmış (sitadel, eski yapı katına ait oda tabanından; Lev. X, 1).



Res. - Fig, 29

- Res. 36: Krem zemini siyah ve kırmızı ile nakışlı (A ocağı).
- Res. 37: Krem astarlı pano kırmızı ve siyah nakışlı (sitadel geç yapı katı yığıntısından).
- Res. 38: Krem astarı, ağzında bir nesne tutan siyah renkli kuş motifi ile süslü (sitadel, satıh toprağından).
- Res. 39: Krem zemini kırmızı ve siyahla renkli kuş tasvirli (sitadel, geç yapı katı yığıntısından; Lev. X, 8).
- Res. 40: Krem zemini siyah ve kırmızı ile nakışlı (geç yapı katı yığıntısı; Lev. X, 6).
- Res. 41: Açık kırmızı zemini siyah nakışlı (sitadel, şevli duvar altından).



Res. - Fig. 30

Res. 42: Kırmızı zemin kahverengi ve kırmızı ile nakışlı (sitadel, geç yapı katı enkazından; Lev. X, 7).

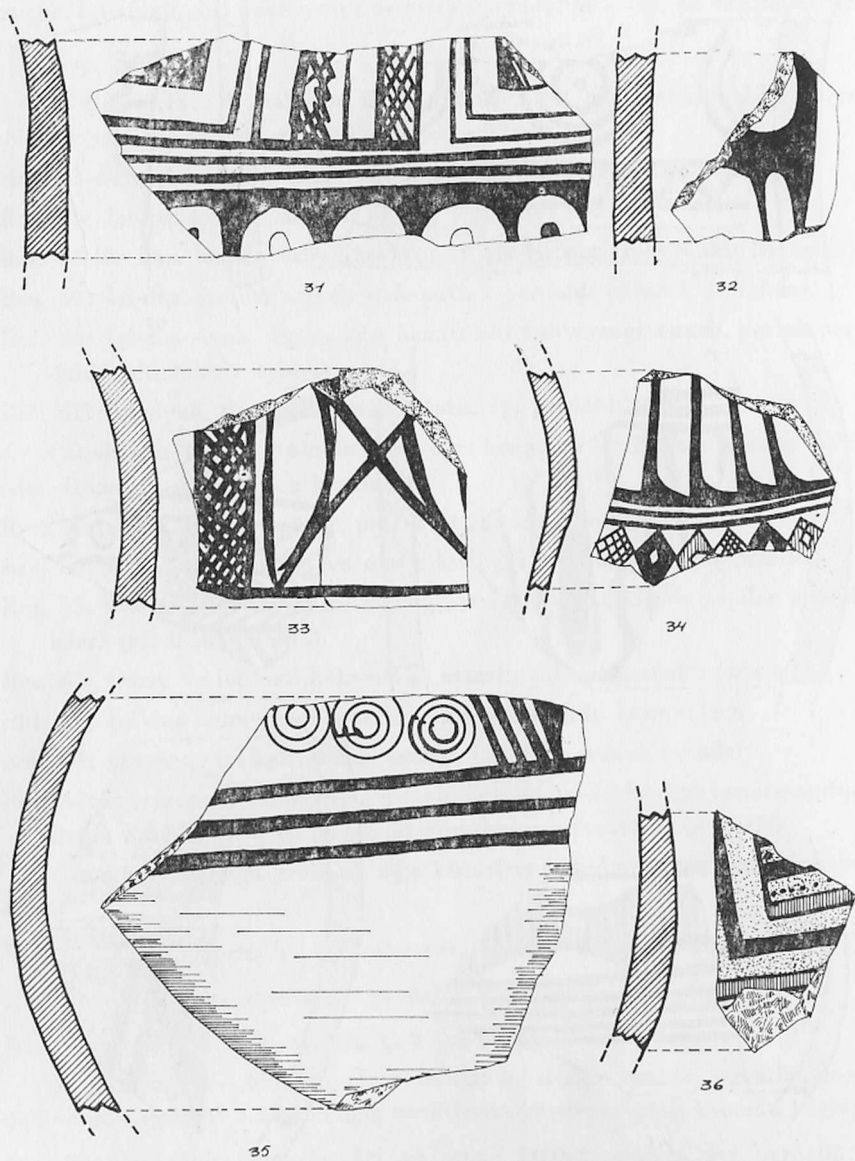
Sitadel'de geç devir yığıntısı içerisinde bulunan şematik bir boğa başı tasviri burada da hayvan başları ile süslü kapkacağın varlığını ortaya koymaktadır²⁹:

Res. 23: Kızıldevetüyü astarlı. Boynuzları kırık. Tek renkli.

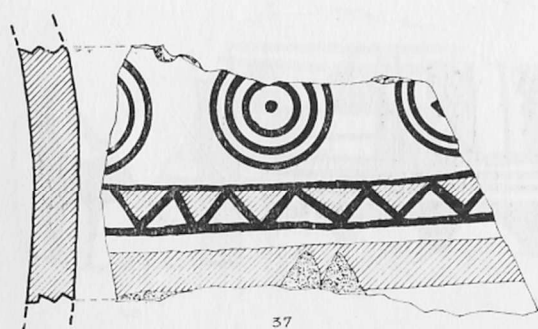
Bu incelemeden anlaşılacağı üzere, Sultanhanı Höyüğü'nün yeri icabı, Demir Devri seramiğinin Alishar, Kültepe, Kululu ve Karahöyük (Elbistan yanında) seramiğinden farklı olmadığı açık bir şekilde görülmektedir.

B. Eski Tunç Devri Seramiği: Sultanhanı Höyüğü'nde A ocağında ve sitadel'de yapılan kazılarda Eski Tunç Devri seramiği de bulundu. Bu seramiğin hamuruna bolca saman katılmıştır. Daima elde şekillendirilen kaplar Alishar ve Kültepe'nin bu devir seramiğine has özellikleri yansıtmaktadır. Kap-

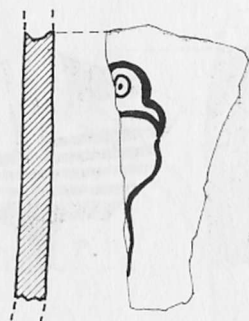
²⁹ Aynı eser, s. 26, not. 48-50'de bu tür kabartma hayvan başları ile süslü vazoların yayıhşı gösterilmiştir.



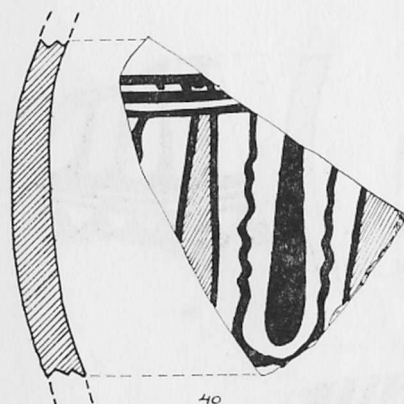
Res. - Fig. 31 - 36



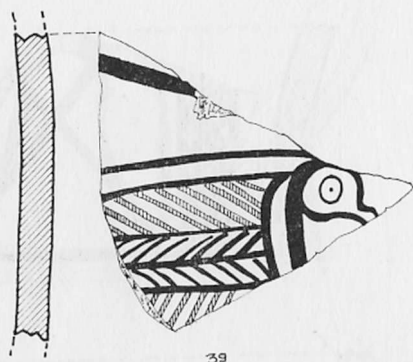
37



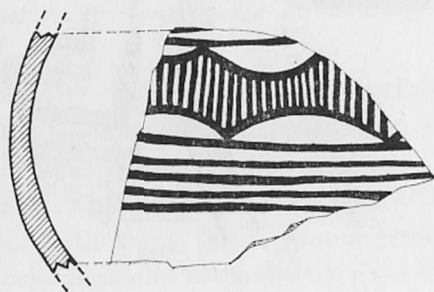
38



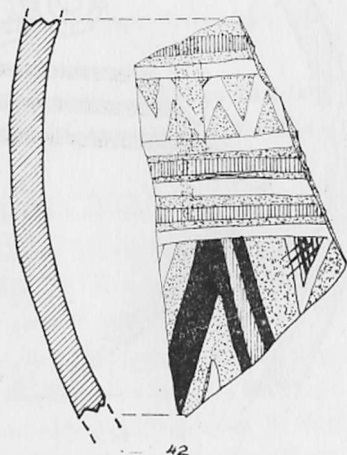
40



39



41



42

lar, genellikle, kırmızının çeşitli tonları ile astarlanmış ve itina ile perdahlanmıştı. İçi siyah, dışı kahverengi astarlı ve perdahlılara çok az rastlanmıştır:

Kap Şekilleri :

1. Çanaklar: Çanakların ilk grubunu basit ağız kenarlı, dibe doğru düz bir şekilde, daralan gövdeliler teşkil eder:

Res. 43-44: İçi yanık kırmızı ve boz astarlı, parlak perdahlı (A ocağı).

Res. 45: İçi-dışı kırmızı astarlı, parlak perdahlı (A ocağı).

Res. 46,48: Dışı kızıldevetüyü, içi kırmızı astarlı, parlak perdahlı (A ocağı).

Res. 59: İçi-dışı kırmızı astarlı, çok parlak perdahlı (sitadel, 1. taban).

Res. 60: İçi-dışı siyah, dıştan ağız kenarı altı kahverengi astarlı, parlak perdahlı (sitadel, 1. taban).

Res. 61: İçi siyah, dışı kahverengi astarlı. İyi perdahlı.

Çanakların ikinci grubunu basit ağız kenarları içeri çekik olanlar teşkil eder. Omuzlar az veya çok keskindir:

Res. 49: Soluk kırmızı astarlı, parlak perdahlı (A ocağı).

Res. 64: Dışı devetüyü, içi ve omzu kirli gri astarlı, perdahlı (sitadel).

Res. 65: Omzu ve içi koyu kahverengi astarlı, sert bir cisimle yapılan perdah izleri çok belli (sitadel).

Res. 66: Omzu ve içi kızıl kahverengi astarlı, çok iyi perdahlı (sitadel).

Res. 67: İçi dışı kahverengi astarlı, çok iyi perdahlı. İnce cidarlı.

Res. 68: Omzu ve içi kahverengi astarlı. Çok iyi perdahlı (sitadel).

Res. 47: İçi siyah, dışı devetüyü astarlı. Çok iyi perdahlı. Ağız kenarının dışı doğru kalınlaştırılması ile ilk iki gruptan ayrılmaktadır (A ocağı).

Çanakların üçüncü grubunu ağız kenarları kalınlaştırılmış olanlar teşkil eder:

Res. 69: Kalın cidarlı. İçi dışı kahverengi astarlı. Çok iyi perdahlı (sitadel).

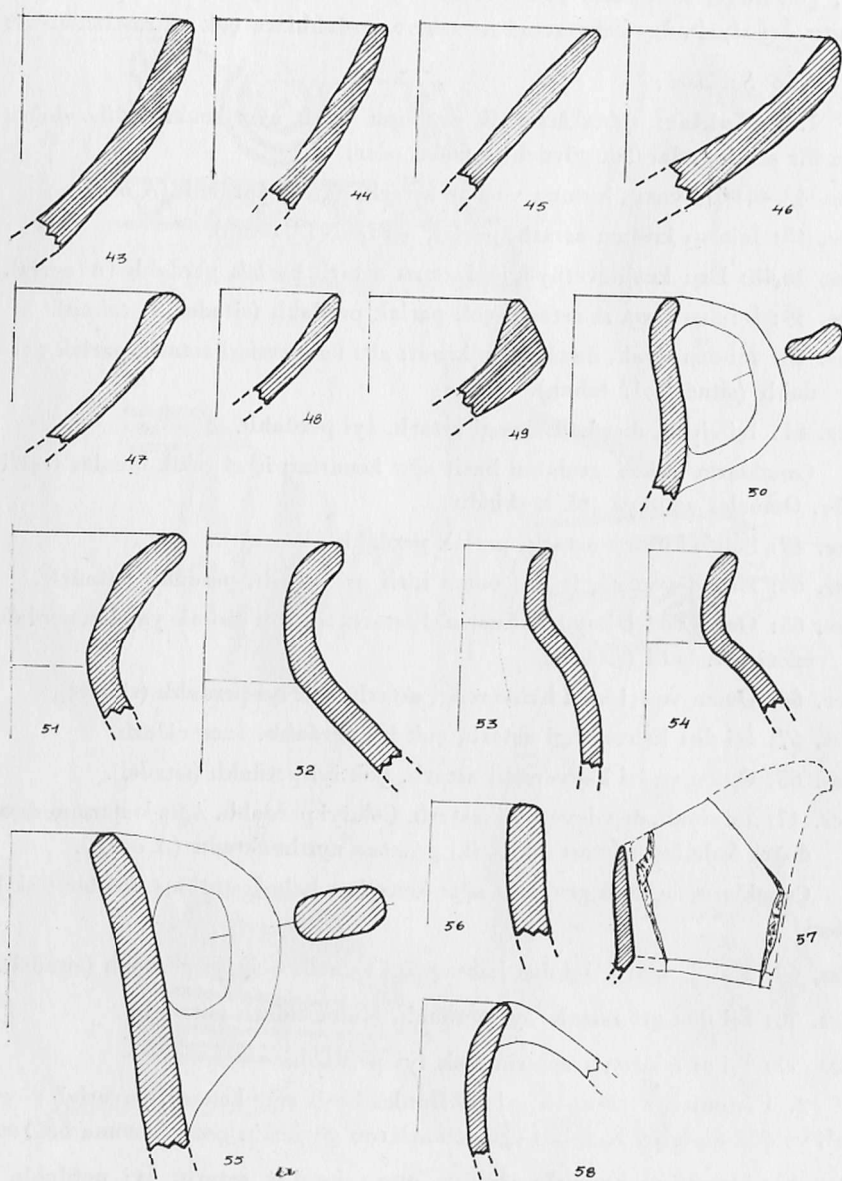
Res. 70: İçi dışı gri astarlı. İyi perdahlı. Kalın cidarlı (sitadel).

Res. 71: İçi dışı kırmızı astarlı. Çok iyi perdahlı.

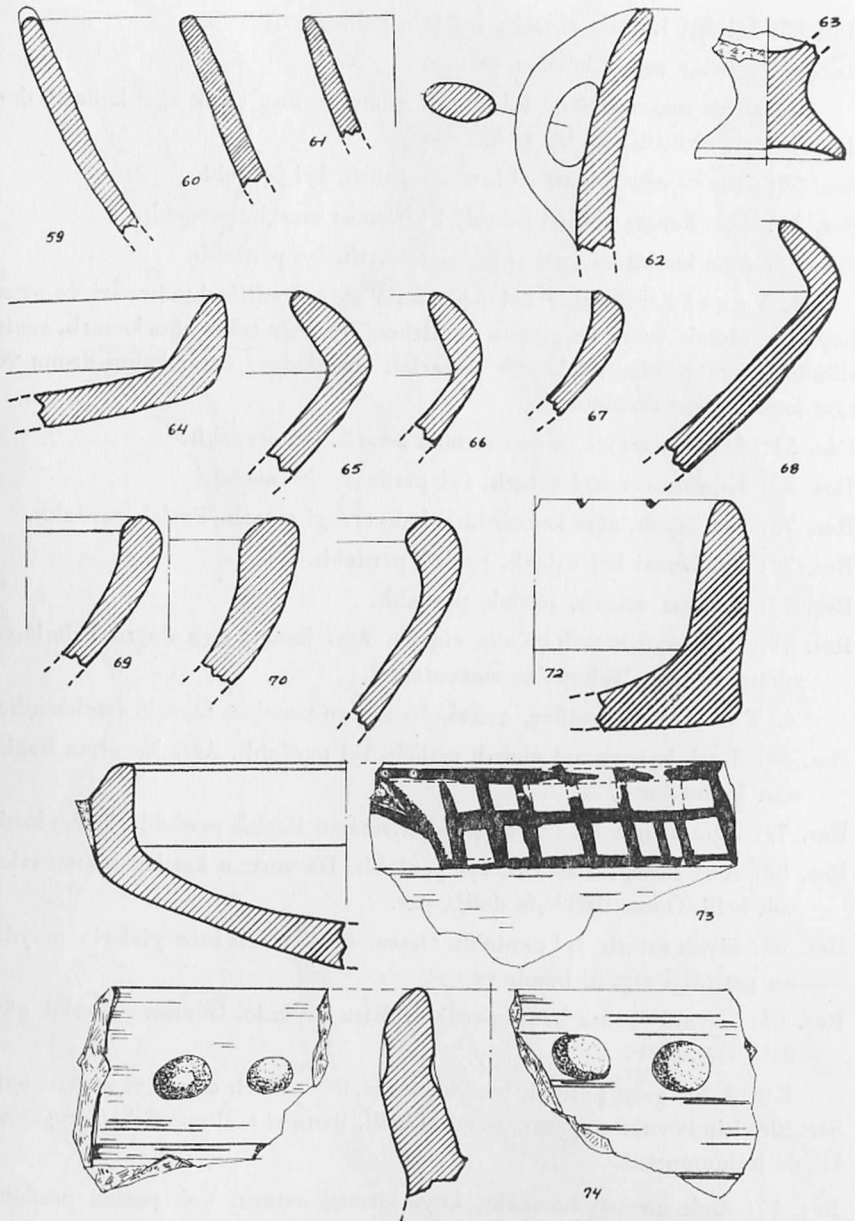
2. Fincanlar - Maşrapalar: Bunlar basit ağız kenarlı, yuvarlak gövdeli ve düz diplidir. Kulpları ağız kenarlarını gövdenin geniş kısmına bağlar.

Res. 83: Devetüyü hamurlu. İçi ve omzu kırmızı astarlı. İyi perdahlı.

Res. 84: Kızıl devetüyü astarlı, perdahlı. Keskin omuzlu. Kulbu üstten düzensiz iki oluklu.



Res. - Fig. 43 - 58



Res. - Fig. 59 - 74

Res. 85: İçi-dışı kırmızı astarlı. İyi perdahlı.

Res. 86: İçi-dışı soluk kırmızı astarlı.

Fincan ve maşrapaların ikinci tâli grubunu dışa çekik ağız kenarlı, derince boyun girintili olanlar teşkil eder.

Res. 50: Dışı ve ağız kenarı içi kırmızı astarlı. İyi perdahlı.

Res. 53: Ağız kenarı ve dışı portakal kırmızısı astarlı, perdahlı.

Res. 54: Ağız kenarı içi ve dışı kırmızı astarlı. İyi perdahlı.

3. V a z o l a r : Bunlar bol örneklerle temsil edilmektedir. İri ve orta boylular olmak üzere iki grupta incelenebilir. Dışa çekik ağız kenarlı, geniş silindirik boyunlu olan bu kaplar yuvarlak omuzludur. Astar kabın dışına ve ağız kenarı içine sürülmüştür:

Res. 51: Ağız kenarı içi ve dışı kırmızı astarlı. İyi perdahlı.

Res. 52: Kızılkahverengi astarlı, iyi perdahlı (A ocağı).

Res. 75: Dışı siyah, ağız kenarı kirli kahverengi astarlı. Parlak perdahlı.

Res. 76: Pembemsi bej astarlı, parlak perdahlı.

Res. 77: Kırmızı astarlı, parlak perdahlı.

Res. 78: Devetüyü astarlı. Kalın cidarlı. Ağız kenarı dışa doğru kalınlaştırılmış. Benzeri Maltepe'de mevcuttur³⁰.

4. T e s t i l e r : Testiler, çanak, fincan ve vazolara kıyasla azınlıktadır:

Res. 58: Siyah kahverengi alacalı astarlı. İyi perdahlı. Ağız kenarına bağlanan kulbu kırık.

Res. 79: Ağız kenarı içi ve dışı kırmızı astarlı. Parlak perdahlı. kulbu kırık.

Res. 80: Açık kiremidi astarlı. İyi perdahlı. Hamuruna katılan saman izleri çok belli. Omzu üzerinde deliği var.

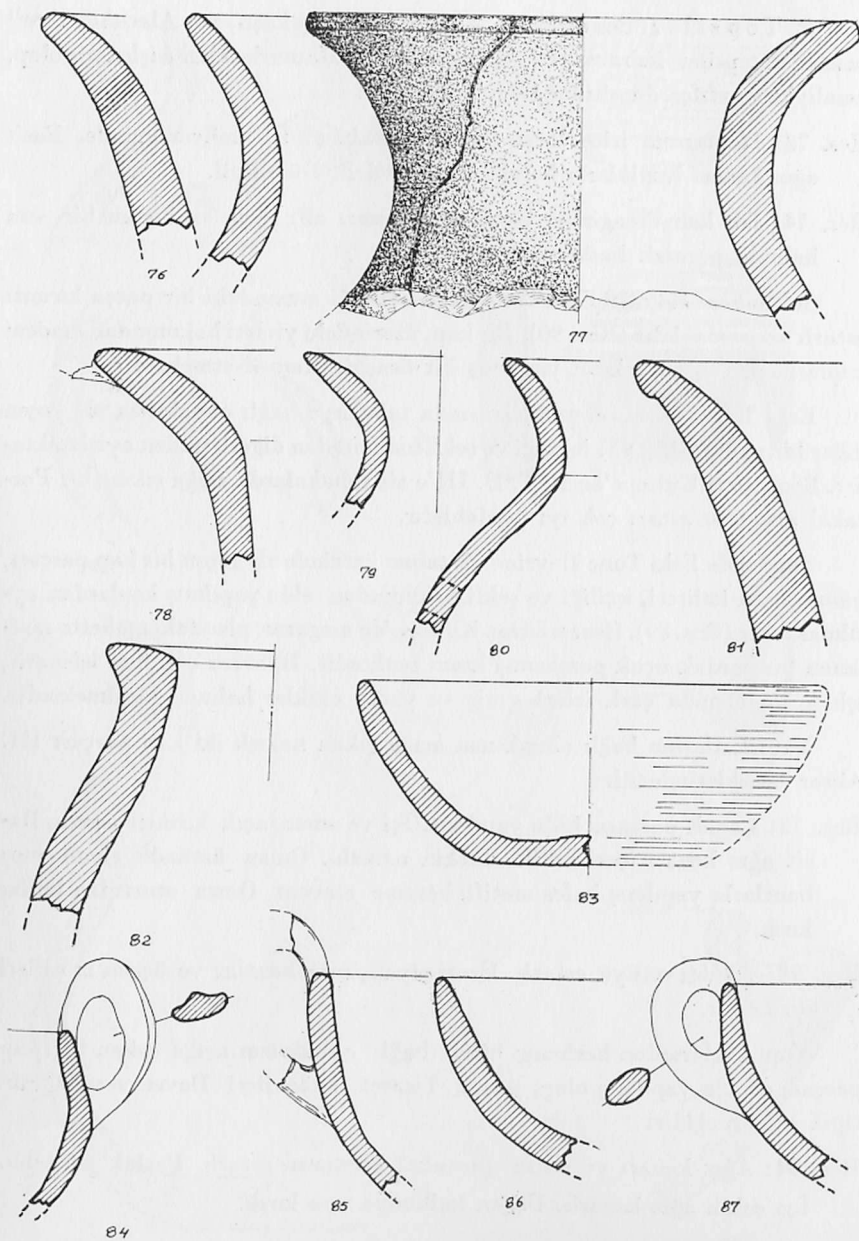
Res. 88: Siyah astarlı. İyi perdahlı. Omzunda düzensiz ince yivlerin meydana getirdiği zigzag bandı var.

Res. 94: Devetüyü astarlı. İyi perdahlı. Kısa boyunlu. Uzunca yuvarlak gövdeli. Düz dipli.

Küçük bir gaga parçası, ince hamurlu, ince cidarlı olup, iyi pişirilmiştir. Sert bir cisimle yapılan perdahın izleri belli. Benzeri Kültepe Eski Tunç Devri III'de bulunmuştur.

Res. 57: Açık kırmızı hamurlu, koyu kırmızı astarlı. Çok parlak perdahlı.

³⁰ Winfried Orthmann, *Die Keramik der Frühen Bronzezeit aus Inneranatolien*. Berlin 1963, Lev. 73/40.



Res. - Fig. 76 - 87

5. T e p s i l e r : Benzerlerine Ahlatlıbel, Etiyokuşu ve Alacahöyükte³¹ rastlanan tepsiler kaba mutfak kaplarından. Hamurları kaba işlenmiş olup, nemliken hafifçe düzeltilmişlerdir. İslidirler:

Res. 72: Hamuruna irice kum taneleri katılmış. İslî kahverenginde. Basit ağız kenarı kertiklerle bezeli. Düz gövdeli. Düz dipli.

Res. 74: İslî kahverenginde. Basit ağız kenarı altı içten ve dıştan bir sıra halinde parmak baskısı ile süslü.

Sultanhanı Höyüğü Eski Tunç Çağı seramiği arasındaki bir parça kırmızı astarlı ve perdahlıdır (Res. 90). Bu kap, üzerindeki yivleri bakımından madeni kapların pişmiş topraktan yapılmış bir örneğini temsil etmektedir.

Eski Tunç Devri seramiği arasında tabakaya bağlı olmaksızın ele geçen diğer bir parça (Res. 91) tekniği ve şekli bakımından diğerlerinden ayrılmaktadır. Benzerleri Kültepe'de E. T. D. III'e ait tabakalarda açığa çıkmıştır. Portakal kırmızısı astarı çok iyi perdahlıdır.

Sitadel'de Eski Tunç Devrine ait taban üzerinde ele geçen bir kap parçası, hamurunun kalitesi, işçiliği ve şekli bakımından elde yapılmış kaplardan ayrılmaktadır (Res. 89). Benzerlerine Kültepe'de megaron plandaki mabette rastlanan bu bardak uçuk pembemsi krem renktedir. Hamuru çok ince işlenmiş, içinde ve dışında çark izleri geniş ve yatay oluklar halinde görülmektedir.

Yapı katlarına bağlı olmaksızın açığa çıkan nakışlı iki kap parçası III. Alishar örneklerindedir:

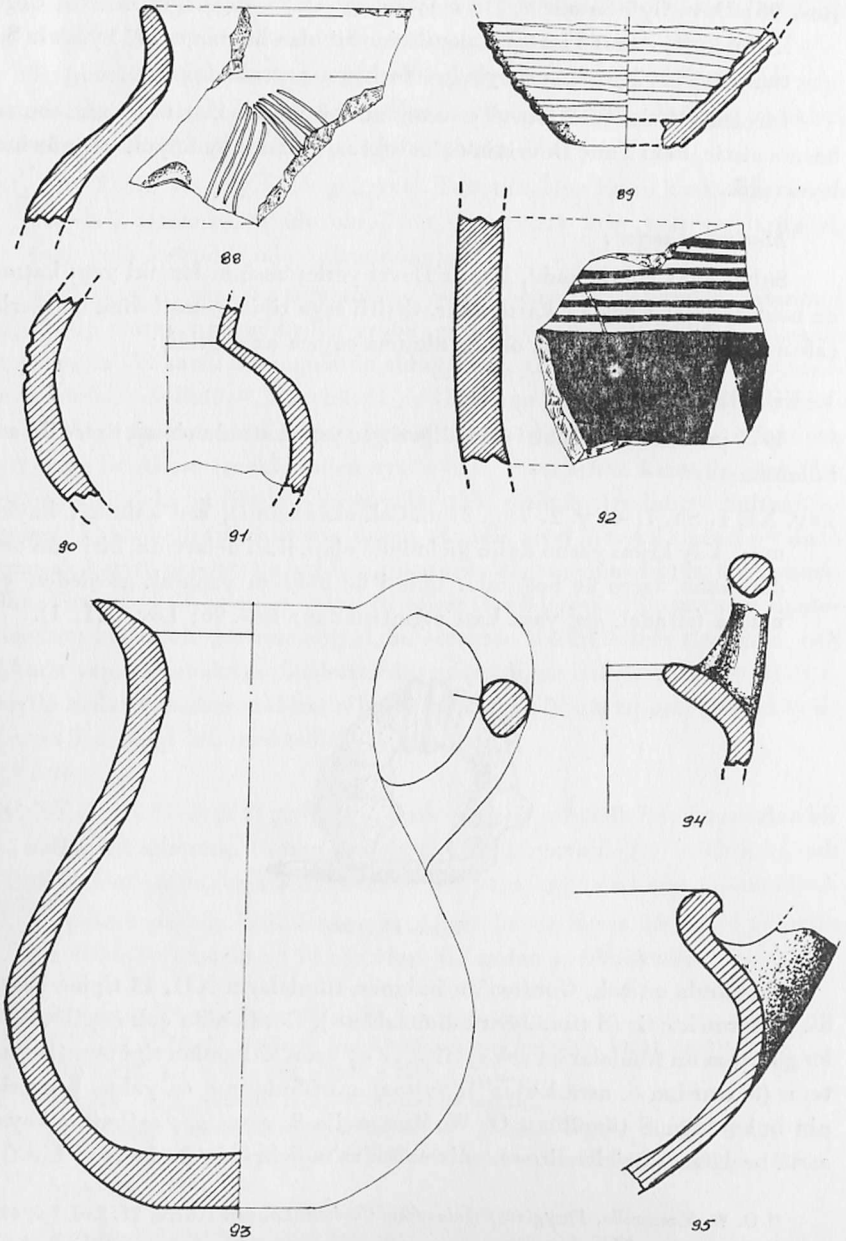
Res. 73: Çanak parçası. Elde yapılmış. İçi ve omzu açık kırmızı astarlı. Basit ağız kenarı içeri çekik. Keskin omuzlu. Omzu üstünde siyah ince bantlarla yapılmış kafes motifli bezeme mevcut. Omza oturtulan kulbu kırık.

Res. 92: Kızıldevetüyü astarlı. Üzeri siyah, ince bantlar ve üçgen motifleri ile bezeli.

Yapı katlarından herhangi birine bağlı olmaksızın açığa çıkan bir kap parçası çarkta yapılmış olup, Assur Ticaret Kolonileri Devri seramiğinin tipik bir örneğidir:

Res. 94: Ağız kenarı ve omzu portakal kırmızısı astarlı. Parlak perdahlı. İçte çekik ağız kenarlı. Üçgen kulbunun ucu kırık.

³¹ Aynı eser, Lev. 27, 5/70-71 (Ahlatlıbel); Lev. 32, 6/40 (Etiyokuşu); Lev. 34, 8/34 (Polatlı).



Res. - Fig. 88 - 95

Res. 95: Devetüyü hamurlu. Dışa doğru kalınlaştırılmış ağız kenarlı. Üçgen kulbu kırık. Assur Ticaret Kolonilerine ait olan bu parça, 1953 yılında Sultanhanı Höyüğü'nün yüzeyinden derlenen parçalardandır.

İncelenen Eski Tunç Devri seramiğinin büyük bir kısmı bu çağın son safhasına aittir. Eski Tunç Devrinin daha eski safhalarını bu höyükte henüz inceleyemedik.

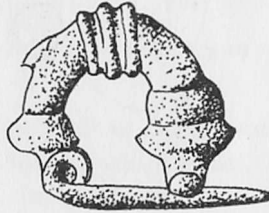
Madeni Eserler :

Sultanhanı Höyüğü'nde, Demir Devri yerleşmesinin her iki yapı katında da madeni eserler açığa çıkarılmıştır. Çeşitli eşya tipini temsil eden bu eserler, çalışma alanının ölçüsü göz önüne alınırsa sayıca az değildir:

1. Fibula'lar:

1971 yılı kazılarında biri eski, diğeri geç yapı katında olmak üzere iki adet bulunmuştur:

Lev. XI, 1. Sh. 71-1. y. 2. 7; g. 3 cm. Çok oksitlenmiş, asıl kalınlığı kaybolmuş. Yay kısmı yarım daire biçiminde olup, ikisi uçlarında, biri tam ortada olmak üzere üç boğumlu. İğnesi üç büküm yaparak gövdeden çıkmakta (sitadel, geç yapı katı yığıntısından; Res. 96; Lev. XI, 1).



Res. - Fig. 96

Bu fibula en çok, Gordion'da bulunan fibulaların XII, 13 tipine benzerlik göstermektedir (S tümülüsü buluntuları³²). Gordion'da çok çeşitli tâli tipler gösteren bu fibulalar en çok sevilen ve en uzun kullanılan tipi temsil etmektedir (8. asırdan 6. asra kadar³³). Sultanhanı fibulasının en yakın benzerlerinin bulunduğu S tümülüsünü O. W. Muscarella 8. asrın geç safhasına veya 7. asrın başlarına tarihlendirmektedir³⁴. Midas'ın Şehrinde de benzeri bir fibula

³² O. W. Muscarella, *Phrygian Fibulae from Gordion*. London 1967, s. 21, Lev. IX, 49.

³³ Aynı eser, s. 22.

³⁴ Aynı eser, s. 4.

la açığa çıkarılmıştır³⁵. Sultanhanı fibulası 7. yüzyılın ikinci yarısından daha geç değildir.

Boğazköyde XII, 13 tipine giren fibulalardan II. yapı katında 1, I. yapı katında da 4 tane bulunmuştur³⁶. Henüz neşredilmeyen Kültepe örnekleri arasında da bu tipe giren tunç fibulalar vardır.

Lev. XI, 2. Sh. 71-4: y. 1. 6; g. 2.4 cm. Tunçtan. İğne kısmı kırık. Yay kısmı dirsekli, üçgen biçiminde olup, her iki ucunda üçer yivi var (sitadel, eski yapı katında, oda tabanından).

Eski kata ait olan bu fibulanın en yakın benzerleri Alişar'da bulunmuş olup, I. tip olarak sınıflandırılan gruba girmektedir³⁷. Sultanhanı fibulasının da Alişar'da IV. katta bulunanlarda olduğu gibi, yayı hafifçe üçgen biçimindedir ve yivlerle süslüdür³⁸. Karahöyük'de (Elbistan yanında) Post-Hitit yerleşmesinin II. yapı katında bulunan dirsekli fibula, yazıldığı gibi, dirseğinin çok sivri oluşu ile Alişar örneklerinden ayrılır³⁹. D. Stronach'ın kanısına göre, Yakınoğu tipindeki bu fibula Karahöyüğe ithal edilmiş olmalıdır⁴⁰. Sultanhanı fibulası, Yakınoğu fibulalarının üçgen gövdeli, sivri dirsekli tipinden⁴¹ daha yumuşak kavisli oluşları ile ayrılan Alişar fibulalarını yalnızlıktan kurtarmaktadır. Esasen, H. H. von der Osten de Alişar fibulalarının Blinkenberg tipolojisine tam uygunluk göstermediğini, bu eserlerin özelliklerinin tayininin, çok dikkatle yapılan tabaka gözlemlerine dayandırıldığını belirtmektedir⁴². M. Ö. 8. yüzyıla kadar yükselen eski katta bulunan bu tunç fibula tipinin Boğazköy'de de temsil edildiği bilinmektedir⁴³.

2. Pens:

Lev. XI, 5. Sh. 71-5: 3. 1; g. 1.5 cm. Kısa ve geniş gövdeli. Sap kısmından bir halkaya bağlanmış. Bunun altında gövde, iki yana doğru kelebek kanadı gibi çıkıntılar yapmaktadır (sitadel, eski yapı katına ait oda tabanından). Bu pens, tepesinin halkalı oluşu ile Alişar'da⁴⁴ bulunan bir pense yakınlık gösterirse de omuzlu ve tıknaz oluşu ile ondan ayrılmaktadır.

³⁵ E. Haspels, *Phrygie*, Paris 1951, s. 94, Lev. 41 a, b.

³⁶ WVDOG 87 (R. M. Boehmer, *Die Kleinfunde von Boğazköy*, 1972), 59-61.

³⁷ OIP XXIX, s. 435, Res. 493, e 2186, e 1888, d 1131.

³⁸ OIP XX (E. F. Schmidt, 1933), s. 68, Res. 93, üst sıra.

³⁹ N.-T. Özgüç, *Karahöyük Hafriyat Raporu* 1947. Ankara 1949, s. 33, Lev. XXXVI, 23.

⁴⁰ D. Stronach, *The development of the fibulae in the Near East*. Iraq XXI (1959), s. 195.

⁴¹ Aynı eser, s. 191.

⁴² OIP XXX (H. H. von der Osten, 1937), s. 453, not: 67.

⁴³ WVDOG 87, s. 67, Lev. VIII, 162, 163.

⁴⁴ OIP XXX, Res. 497.

3. İğne:

Lev. XI, 3. Sh. 71-2: u. 7.3; g. 0.7 cm. Tunçtan. Çok oksitlenmiş. Topuz başlı. Kalın gövdeli. Sivrice uçlu (sitadel, geç yapı katı yığıntısından).

İğnenin benzeri Alişar'da⁴⁵, Karahöyük'te⁴⁶ (Elbistan yanında) bulunmuştur.

4. Bir Nesne:

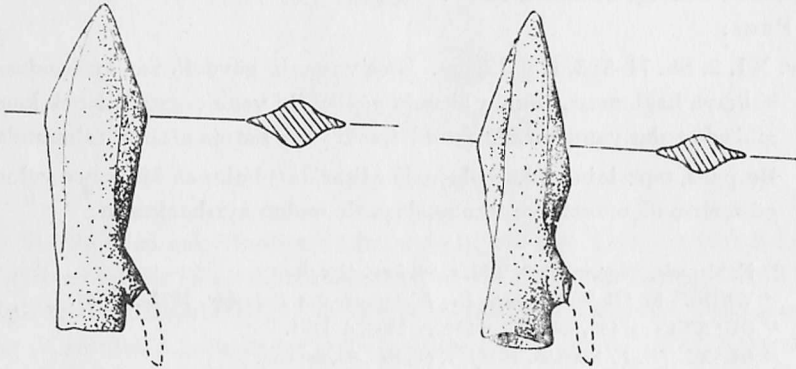
Lev. XI, 6. Sh. 71-6: y. 2.2; g. 1 cm. Tunçtan. Çok oksitlenmiş. Düzensiz silindirik biçiminde olup üst kısmında iri bir deliği ve aşağı kısmının iki yanında küçük birer deliği var (sitadel, eski yapı katına ait oda tabanından).

Bu objenin, iki yanından yukarı doğru ilave çıkıntıları olan bir benzeri Alişar'da⁴⁷ bulunmuştur. Sultanhanı eserinin alt ucunda bulunan iki yan deliklerine yerleştirilen benzer çıkıntılı zamanla kaybolmuş olduğunu düşünmekteyiz. H.H. von der Osten, Alişar objesinin ne maksatla kullanılmış olduğu sorununun çözümlenemediğini ifade etmektedir⁴⁸.

5. Okucu (Res. 97-98):

Lev. XI, 4. Sh. 71-3; u. 4.4 cm.; g. 1.2 cm. Tunçtan. Söğüt yaprağı biçiminde olup, iki hafif kanatlı. Ortası zihli. Sapının bir yanındaki kanca biçimli çıkıntının ucu kırılmış (sitadel, şevli duvar yüzünden).

Sh. 72-7; u. 4.3, g. 1.2 cm. Sh. 71-3 ün benzeri.



Res - Fig. 97 - 98

⁴⁵ OIP XXIX, Res. 491.

⁴⁶ N.-T. Özgüç, *Karahöyük Hafriyat Raporu*. Lev. XXXVII, 12.

⁴⁷ OIP XXIX, Res. 498, e 1731.

⁴⁸ Aynı eser, s. 441.

Anadolu'ya doğudan, stepten gelen kavimlerin⁴⁹ getirdiği ileri sürülen bu okucu tipinin paralelleri Alişar⁵⁰, Kerkenesdağ⁵¹, Boğazköy⁵² ve Midas'ın Şehrinde⁵³ bulunmuştur.

Görülüyor ki, Sultanhanı Höyüğü'nün asıl büyük, merkezî kısmı ve sitadeli tamamen tahrip edilmiştir. Büyük ve önemli yapıların tabribe uğrayan bu kısımda toplandığından şüphe edilemez. Höyüğü'nün yalnız güney-batı yönündeki kenar kısmına inşa olunan daha önemsiz binaları korunabilmiştir. Kululu'da ve kısmen de Kültepe'de olduğu gibi, Sultanhanı Höyüğü'nün bu kısımlarındaki İlk Demir Devri yapıları da daha geç devirlerin yapı temelleri tarafından çok tahrip edilmiştir.

Kazıların ortaya koyduğu önemli noktalarından biri de, Sultanhanı Höyüğü kitabesinin 1929 yılından çok daha önce ve en büyük ihtimalle Erken Hellenistik Çağlarında yerinden kaldırıldığı ve iki parçanın birbirinden ayrılarak kırıldığı anlaşılmış olmasıdır. Bu durum Kululu ve Kültepe'de de aynıdır.

Sultanhanı Höyüğü eski tabii yolun üstüne, su kaynaklarının yanına, ziraata elverişli bir ovaya kurulmuştur. Höyüğü'nün tam karşısında, Kayseri-Sivas demiryolu üzerinde, Sultanhanı Höyüğü'nün 5 km. kuzeyinde Yassıdağ denilen bir kaya kütlesi vardır (Lev. VII, 1-2; Res. 99). Aşağı yukarı doğu-batı doğrultusundaki bu yüksek, kayalık tepe yumurta biçimindedir. Üst kısmı batıdan doğuya doğru yükselmektedir. Yüksekliği yaklaşık olarak 40 m., doğu-batı yönündeki uzunluğu 250 m.; kuzey-güney yönündeki genişliği 100 m. dir. Bu ölçülere göre yerleşme alanı, Kululu sitadeliinden daha geniştir. Buna rağmen, bu çağın kaleleri ile karşılaştırıldığı vakit çok sarp, fakat küçük olduğu görülür. Bu kayalık dağ parçası, Roma, Hellenistik ve M. Ö. I. Binin ilk yarısında iskân edildiğinden yüksekliğini daha çok arttırmıştır. İlk yerleşme doğrudan doğruya ana kaya üzerindedir. Ovayı, Tuzhisar Gölünü ve doğuya açılan yolları kontrolü altında tutan bu kale, Sultanhanı Höyüğü'nün müstahkem mevkiidir. Bu hal Demir Devrinin ilk yarısında iskan tarihi bakımından özel bir durumu yansıtmaktadır. Yassıdağ kalesi, bu çağda ovalardaki şehirlerin yakınlarda, askeri gaye-

⁴⁹ Kimmerlerin: OIP XXX, s. 110; İskitlerin: WVDÖG 87, s. 114, not: 783.

⁵⁰ OIP XX, s. 66, Res. 89, a 225, a 339.

⁵¹ E. Schmidt, *Test Excavations in the City on Kerkenesdagh*. AJSL XLV (1929), Res. 69, 41.

⁵² M D O G 76 (1938), s. 18, Res. 7-D; WVDÖG 87, s. 110-115, Lev. 31, 901-931.

⁵³ E. Haspels, *Phrygie*. Paris 1951, s. 97, Lev. 42 a, 4. Boğazköy II. katta bulunanların benzeridir denilmektedir.

lerle kurulmuş kuvvetli kalelerin tipik örneklerinden biridir. Tepenin, yalnız, doğuya bakan sırtlarından küçük bir kısmı demiryolu tarafından tahrip edilmiştir. Dik sırtlarında da seller derince oyuklar açmıştır. Tepenin güney-doğusunda bir çeşme vardır. Batısında kuzey-güney yönünde bir kuru dere görülmektedir. Tepenin batısındaki Palas Köyünü, Sivas-Kayseri asfaltına bağlayan şose kalenin güneyinden geçmektedir. Tepenin doğusundaki dağın üstünde bir tümülüs vardır. Kalenin önü batı ve güney-batıya açık, doğusu arızalı ve yüksek tepelerle çevrilidir. Yassıdağın kaya tabanı yer yer görülmektedir. Bu tabiatten müstahkem kalenin Roma-Hellenistik, Demir Devri ve Eski Tunç Çağında iskân edildiğini satıhtan derlediğimiz parçalar doğrulamaktadır. Görünüşe göre Yassıdağ'ın en önemli devrini M. Ö. I. Binin ilk yarısı temsil etmektedir. Kanımızca Sultanhanı Höyüğü kitabesini diktirten Bey burada oturmuş olmalıdır.

Yassıdağ'da demiryolu yönünde anakayaya yakın kısımlardan topladığımız seramik parçaları arasında Kaniş Karumu II. ve Ib katı ile çağdaş örnekler de vardır. Bu çağda burada yolları kontrol eden bir kale bulunabilir*.

* Bu çevrede yaptığım araştırmalarda Türk-Amerikan İlmî Araştırmalar Derneğinin sağladığı yardımın değerli payı vardır; teşekkürlerimi sunarım.

YASSIAC IN FLÄRKÖSTEN



YASSIDAĞ'IN PLÂNKOTESİ

, yalnız,
rip edil-
ey-doğru-
ce görül-
a bağla-
m üstün-
arızalı ve
tedir. Bu
ski Tunç
adır. Gö-
emsil et-
y burada

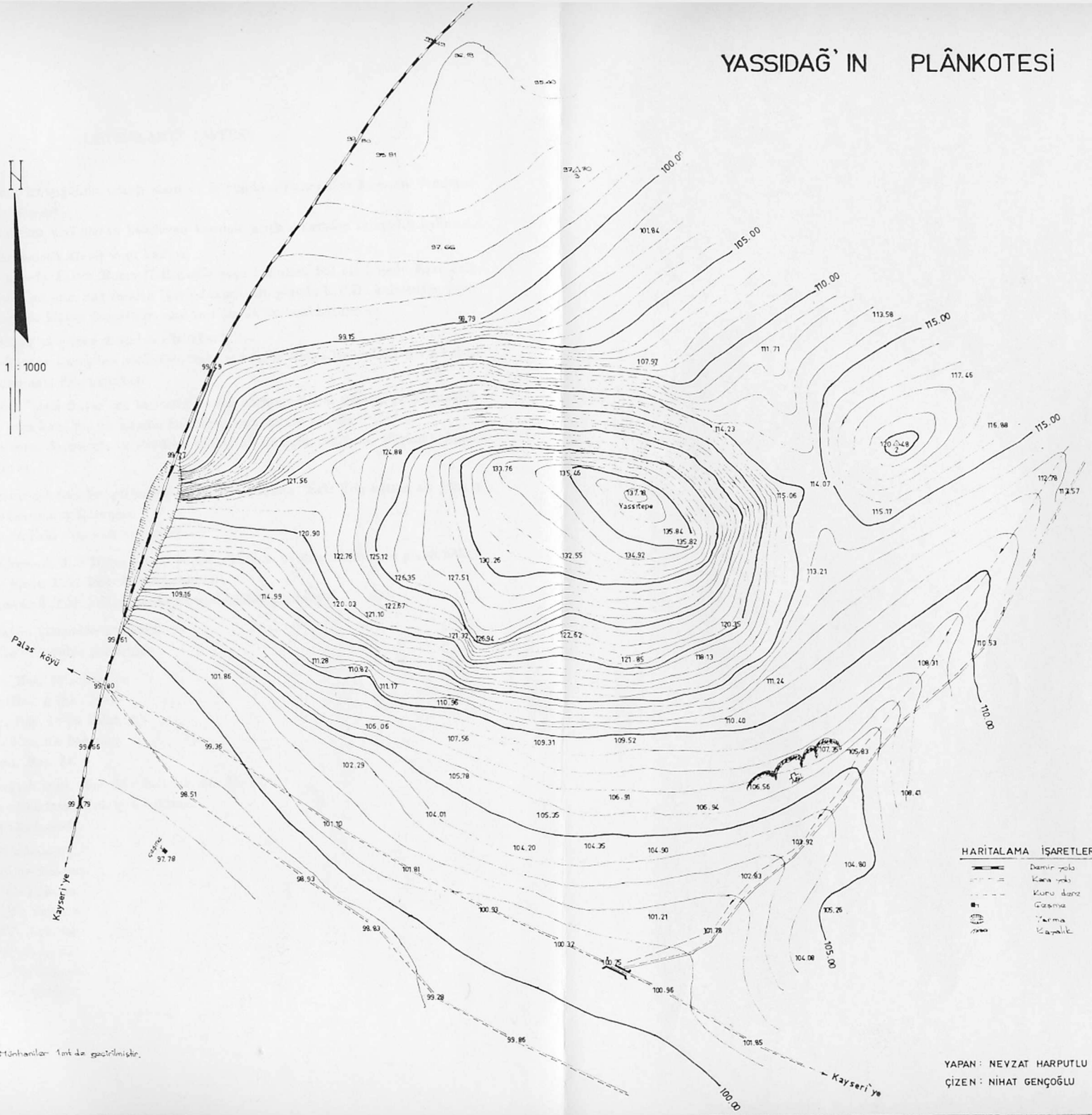
n topladı-
daş örnek-
lunabilir*.



1 : 1000

Palas köyü
Kayseri'ye

Not: Mühendisler 1mt. de çaptırılmıştır.

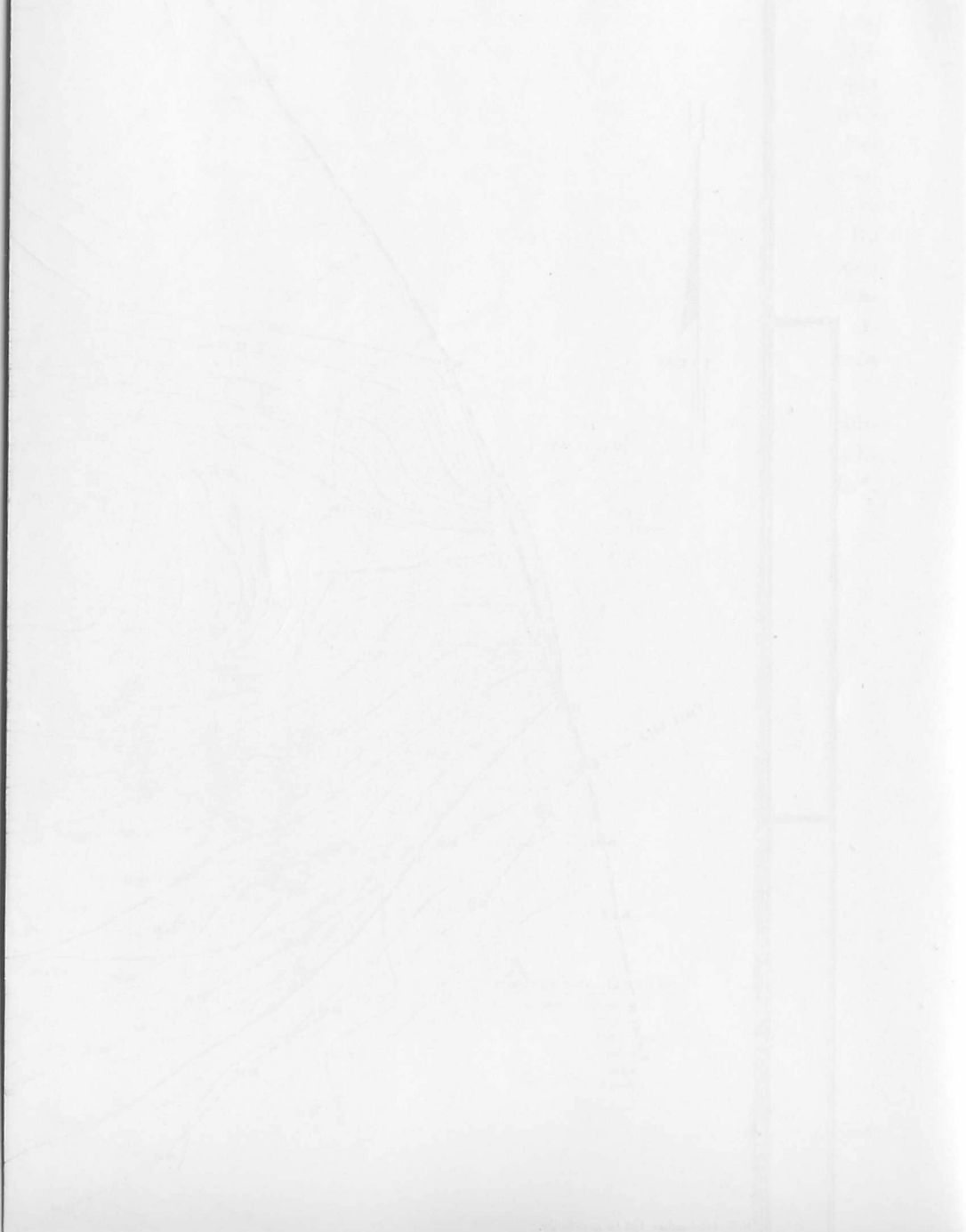


HARİTALAMA İŞARETLERİ

- Demir yolu
- Kara yolu
- Kuru dere
- Çayır
- Yama
- Kayalık

YAPAN : NEVZAT HARPUTLU
ÇİZEN : NİHAAT GENÇOĞLU

PLANNING PLAN



LEVHALARIN LİSTESİ

- Lev. I, 1: Sultanhanı Höyüğü'nün tahrip alanı ve höyüğün sağlam kalan kısmının demiryolundan görünüşü.
2: Stelin buluntu yeri olarak belirlenen kesimde açığa çıkartılan mimarlık kalıntısı.
- II, 1: Roma-Hellenistik Devir yapı katları.
2: Sol üst köşede Erken Roma-Hellenistik yapı kalıntısı. Sol alt köşede Eski Frig yapı katına ait oda. Sağ tarafta "şevli duvar". Ön planda E.T.D. kalıntıları. Şevli duvar önünde kitabe parçasının yapı taşı olarak kullanıldığı duvar.
- III, 1: "Şevli duvar"ın güney doğudan görünümü.
2: Aynı kalıntının kuzeyden görünüşü. Sağ üst köşede Roma-Hellenistik devir kalıntısı. Ortada eski Frig yapı katı.
- IV, 1: Kaldırılan "şevli duvar"ın, kesitteki kavisli görünümü. Sol üst köşede Roma-Hellenistik yapı katı. Sol alt köşede Eski Frig yapı katına ait oda.
2: Şevli duvarın dayandığı ve sitadelin tahkimatı ile ilgili olduğunu düşündüğümüz uzun duvar.
- V, 1: Aynı duvarın kuzeyden görünüşü. Onun ön tarafında "Eski Frig katına ait yıkıntı halinde korunmuş kalıntılar.
2: Ön planda Eski Frig katı kalıntıları.
- VI, 1: Sağ alt kısımda E.T.D. ait küçük yapılar. Tabana oyulan dikdörtgen planlı bölme üzerine binen Eski Frig duvar kalıntıları.
2: Sol kenarda E.T.D. kalıntılarının kuzeydoğudan görünüşü.
- VII, 1: Yassıdağ'ın güneyden görünüşü.
2: Yassıdağ'ın batıdan görünüşü.
- VIII, 1: Krater, Res. 10'a bakınız.
2: Çanak, Res. 6 (Sh. 71-2).
3: Krater, Res. 16'ya bakınız.
4: Çanak, Res. 8'e bakınız.
5: Maşrapa, Res. 24.
- IX, 1: Yoncaağızlı testi, Res. 28'e bakınız. Sh. 71-12.
2: Yonca ağızlı testi, Res. 29'a bakınız.
3: Yonca ağızlı testi,
- X, 1: Res. 35'e bakınız.
2: Res. 32'ye bakınız.
3: Res. 34'e bakınız.
4: Res. 19'a bakınız.
5: Res. 31'e bakınız.
6: Res. 40'a bakınız.
7: Res. 42'ye bakınız.
8: Res. 39'a bakınız.

- XI, 1: Fibula, Demir Devri, geç yapı katından. Sh. 71-1.
2: Fibula, Demir Devri, eski yapı katı, Sh. 71-4.
3: İğne, Sh. 71-2.
4: Okucu, Sh. 71-3.
5: Pens, Sh. 71-5.
6: Nesne, Sh. 71-6.

- XII, a : Kazılarımızda bulunan stel parçasının kitabedeki boşluğa oturtulmuş hali. Ön yüz.
b : Yan yüz.
c : Arka yüz.

THE EXCAVATIONS 1971 AND 1972 AT SULTANHAN HÖYÜK

KUTLU EMRE

Sultanhan Höyük is 50 kms from Kayseri and is situated at the point where the Kayseri-Sivas railroad crosses the highway. It is 900 m away from the famous Seljuk caravanserei. The mound has been noted by the scientific circles as the findspot of the stela inscribed with Hittite hieroglyphs presently conserved at Ankara Archaeological Museum.

The mound was badly damaged due to the construction of Kayseri-Sivas railroad in 1929 when needed stones and earth were obtained from it¹. At that time the attention of researchers was attracted by the appearance of an inscription in Hittite hieroglyphs. It was first noted by Jean Mauclere². Later, Louis Delaporte published a sketch of Sultanhan Höyük together with another settlement called Yassıdağ, which had undergone some damage through the same railroad construction³. The transcript of the inscription taken by L. Delaporte was later studied by P. Meriggi⁴. In 1939 a villager came across another stone bearing hieroglyphic inscriptions from the same mound which was transferred to the Kayseri Museum. On publishing the find, Kemalettin Karamete claimed and proved that the new fragment and the earlier find were parts of a single whole⁵ and also expressed his belief that further research would lead to the discovery of the missing parts of the two fragments⁶. However, the unsystematic digs at Sultanhan Höyük have led to the destruction of the buildings, as T. Özgüç has pointed out, and has eliminated the possibility of studying the inscription in relation to its own context and building le-

¹ Tahsin Özgüç, *Kültepe and its vicinity in the Iron Age*, Ankara 1971, p. 116.

² Jean Mauclere, *Une trouvaille Césarée d'Anatolie*. Illustration No. 4489 (16 Mars 1929), p. 280.

³ Louis Delaporte, *L'Inscription hittite hiéroglyphique du Soutlanhan*. RHA II (1932/34), p. 238, Pl. 11.

⁴ Piero Meriggi, *L'Inscription hittite hiéroglyphique du Soutlanhan*. RHA II (1932/34), p. 239-246 and *Manuale di eteo geroglifico, parte II*, Roma 1967, p. 116.

⁵ Kemalettin Karamete, *Kayseri Müzesinde Eti Hiyeroglifini havi iki yeni yazıt*. T.T.A. E. D; V (1949), p. 66-71.

⁶ *Ibid*, p. 71.