

3) Tarihî devirlere has yazı ve dil özellikleri, mektuplara da aynen aksetmektedir.

4) Genellikle tarihsiz olan mektuplarda, kiral adlarına ve yıllarına göre tarihleme usulu, ilk defa Yeni Babil ve Elam mektuplarında görülür.

5) Cünün ihtiyaçlarına uygun olarak her şey mektuba konu olmuştu.

6) Bu sebeple, devrin politik, kültürel, sosyal ve edebî yönlerini aydınlatacak nitelikte belge mahiyetindedirler.

## 1971 - 1972 HACIBAYRAMLAR KAZISI

ÜMİT SERDAROĞLU

1971 yılında başlayan çalışmalarımıza konu olan Hacıbayramlar höyüğü, Muğla'nın Yatağan ilçesine bağlı Turgut (antik Lagina) bucağının kuzeyindeki Hacıbayramlar köyünün 500 m. kadar doğusundadır. Hacıbayramlar köyü Gökbel Dağı'nın güney eteğinde Turgut çukurluğunun kenarında kurulmuştur. Köye, Milas-Yatağan karayolundan ayrılarak giden iki yol vardır (Lev. XIII). Birincisi Eskihisar (Stratonikeia) içinden geçen, Bağcılar üzerinden Turgut'a giden kısa, fakat bozuk, eski yoldur. Bağcılar köyünde kuzeydoğuya sapar, Taşkesik köyü'nü geçtikten sonra kuzey'e döner, bir süre Dipsiz Çayı'na paralel gider, birkaç sel yatağı ve bir köprüyü aştıktan sonra köye ulaşır. İkinci yol, karayolunun Yatağan'a 3 km. uzaklıktaki noktasından Turgut'a dönen yoldur. Bu yol Turgut'a varmadan önce Bağcılar-Taşkesik arasındaki birinci yolla birleşir. Turgut bucağı ile Hacıbayramlar arası kuşucuşu 5.5. km. dir. Ayrıca işlek olmayan bir de yol bağlantısı vardır, yürüyerek bir saat sürmektedir.

### *Höyük ve Çevresi ile İlgili İlk İlişkiler :*

Hacıbayramlar höyüğü ilk defa 1965 yılında Bodrum Müzesi Müdürü sayın Haluk Elbe ve müzede görevli sualtı araştırmaları uzmanı sayın Yüksel Egdemir tarafından kaçak kazılar nedeni ile gezilmiştir. Yetkililer tarafından, Milas'taki kekklikli mimari süsleme levhalarının geliş yeri olarak belirtilen höyük ve çevresini 1970 yılının yazında, sayın Haluk Elbe ile birlikte gezmiş ve yaptığımız yüzey toplamalarından sonra bir arkaik yerleşme ile karşı karşıya olduğumuz kanısına varmıştık. Eski Eserler ve Müzeler Genel Müdürlüğünden gerekli izin ve tahsisatı aldıktan sonra onun adına 1971 yılı yaz aylarında ilk araştırmalara başladık.

Yaptığımız çalışmaları birbirinin devamı olan iki bölümde ifade etmek mümkündür.

A) İlk yıl höyük ve çevresinin topografik haritası hazırlandı. Çevrenin jeolojik ve jeomorfolojik araştırmaları heyet üyemiz Dr. İlhan Kayan tarafından tamamlandı.

B) Yukarıda belirtilen çalışmalar yapıldıktan ve çevre üzerinde gerekli bilgiler edinildikten sonra 1972 yılında, haritada H ile gösterilen küçük höyük üzerinde kazılara başlandı.

Başkanlığımızdaki kazı gurubunda, coğrafya araştırmaları ile ilgili olarak Fakültemiz Fiziki Coğrafya ve Jeoloji Kürsüsünden Dr. İlhan Kayan, alan sorumluları olarak arkeolog Rıdvan İşler, Çelik Topçu, açma sorumlusu görevi ile son sömestr öğrencilerimizden Mehmet Bilici ve Nur Öcsu, topografya çizimleri için arkeolog ve topoğraf Abdullah Erikçi, kazı mimarı olarak restoratör mimar Mustafa Akpolat bulundular.

1972 yılındaki kazılar, elimizdeki para olanağının çok sınırlı oluşu nedeniyle uzun sürmemiş ve höyüğün bir bölümü açılabilmiştir.

*Höyük Çevresinin Jeolojik-Jeomorfolojik Özellikleri\* :*

“Yatağan ovasının kuzeybatı devamında bulunan Turgut çukurluğu, genellikle sert yapılı çok eski (Paleozoik) taşlardan oluşmuş dağlarla çevrelenmiştir (kuzeyde gnays yapılı Gökbel dağı; batı, güney ve doğuda mermerlerden oluşan dağlar). Turgut çukurluğunun tabanı çakıllı-kumlu-killi eski (Neojen) akarsu-göl tortullarıyla kaplanmıştır. Kolay aşınabilen bu dolgular, çukurluğun dış drenaja bağlanmasından sonra akarsularla yarılmaya başlamış ve böylece yassı biçimli sırt ve tepelerin uzandığı, arada yer-yer genişçe düzlüklerin de bulunduğu bir alan meydana gelmiştir.

Yatağan ovası ve çevresindeki çukur düzlüklerin sularını toplayarak kuzeye akan Dipsiz çayı, Turgut çukurluğunun doğusundan geçmekte ve kuzey-doğuda dar bir boğaza girerek Gökbel dağına kestikten sonra Çine ovasına açılmaktadır (Lev. XIII). Dipsiz çayı, Gökbel dağında açtığı dar boğaza giriş yerinde batıdan gelen Kayırlı deresi ile birleşir. Kayırlı deresi Turgut depresyonunun kuzey bölümünün sularını toplar. Batıdan ve kuzeyden gelen dereler bugünkü Hacıbayramlar köyü civarında birleşerek Kayırlı deresini meydana getirirler. Kayırlı deresi, kuzeydeki aşınmaya dayanıklı gnayslarla, Turgut çukurluğunu doldurmuş bulunan kolay aşınabilir tortul formasyonların sınırında aktığından, vadinin kuzey yamacı yatık, güney yamacı daha diktir. Güneyde akarsu yatağından 10-12 m. kadar yükseklikten başlayarak Turgut'a doğru yavaş yavaş yükselen az eğimli bir yüzey uzanmaktadır. Kuzeyde ise Gökbel dağının yamaçları önce az, daha sonra artan bir eğilimle yükselmektedir (Lev. XIII, XIV, XV).

Hacıbayramlar köyü doğusunda Kayırlı deresi vadisi örgülü drenaj tipi gösteren geniş bir sel yatağı durumundadır. İklim şartlarının sonucu olarak

Kayırılı deresi yağışlı kış ve ilkbahar aylarında akan, fakat kurak yaz mevsimi boyunca kuruyan mevsimlik bir akarsudur. Ayrıca, bölgenin morfolojik karakterine bağlı olarak beslenme alanı dar, dik yamaçlardan inen küçük derelerin birleştiği bir akarsu olduğundan, Kayırılı deresi sel tipi bir akış özelliği gösterir. Hacıbayramlar köyü, Kayırılı deresini meydana getiren başlıca iki derenin vadileri arasındaki sırtın ucunda, taşkınlara uğramayacak bir seviyede kurulmuştur. Bu morfolojik verilere göre, Kayırılı deresi yatağını aşındırarak şekillendirirken, bugünkünden 5 m. kadar yüksekte bir seviyede bir süre aşındırması yavaşlamış ve bu sırada çok geniş olmayan (en geniş yeri Hacıbayramlar höyüğü civarında 500 m. kadar) bir vadi tabanı düzlüğü meydana gelmiştir (Lev. XV). Daha sonra aşındırma gücü yeniden fazlalaşan Kayırılı deresi bu küçük düzlüğü aşındırıp 5 m. kadar içine gömülerek bugünkü biçimini almıştır. Hacıbayramlar höyüğü Kayırılı deresinin iki kolunun arasında, bu kolların birleşme yeri yakınında bulunmaktadır. Höyüğün çevresinin sık sık sel basmalarına maruz kaldığı aşikardır. Ancak, böyle beslenme alanı dar, genişçe bir vadi tabanında, seki düzlüğü üzerinde 5 m. kadar yükselen höyüğün tepesine kadar su altında kalmasına sebep olabilecek bir taşkın düşünmek, şimdilik, şüphe ile karşılanması gereken bir husus olarak görünmektedir".\*

#### *Höyük :*

Höyük, Kayırılı deresini oluşturan küçük derelerin yatak yarınları arasında küçük bir seki düzlüğü üzerinde bulunmaktadır (Lev. XIV, XV). Seki düzlüğü, yataktan 5 m. kadar yükseklikte olup, üzeri iri akarsu çakılları ile örtülüdür. Höyüğün kuzeyindeki yataktan sonra başlayan omuz, profilde de görülebileceği gibi gerçekte höyüğün güneyindeki düzlüğün devamıdır, yarınları sonucu koptuğu açıkça görülmektedir. Bu omuz Hisar Tepe'ye doğru gitmekte, daha doğrusu tepe bu omuzu doğru ve batıdaki yükseltilerle kavramaktadır (Lev. XIII). Kayırılı dere bu omuzla höyük arasından geçerek kuzeyden gelen Bulgurcu Deresi ile birleşir ve Yassıkır mevkiinde Dipsiz Çayı'na bağlanır. Dipsiz Çayı, bu mevkiden başlayarak Çine boğazını yarmaktadır. Bu boğaz Çine ovasına ve oradan da kuzeyde Büyük Menderes ovasına bağlanmaktadır. Dikkat edilirse görülür ki çayın yatağı, Menderes ovasına kadar bağlanan doğal geçittir. Bu nedenle, gerek höyük gerek ona bağlı olduğunu yüzey toplamaları yolu ile saptadığımız kuzeydeki omuz üzeri yerleşmesinde yer seçiminin iyi yapıldığı, kuzeye kapalı ve güneye dönük olduğu, doğal yol bağlantısı ile ilişkisinin iyi kurulduğu belli olmaktadır. Ayrıca yerleşme, vadiye girildiğinde birden göze çarpmayacak bir konumdadır.

\* Bu bölüm, heyet üyemiz Dr. İlhan Kayan tarafından hazırlanmıştır.

Su kaynakları yönünden zengin olan çevre yakınında orman örtüsü, tahrip ve kötü kullanım nedeniyle kalkmış olmakla beraber, bir zamanlar olduğunu gösteren izler vardır. Bu bölgenin tipik orman örtüsü kızılçam (*Pinus Brutia*) dır.

Höyüğün güneydeki seki düzlüğü bugün geniş bir tarım alanıdır. Muhtemeldir ki antik çağda da aynı amaçla bu topraklar işlenmişti.

#### *Kazı Başlangıcında Höyüğün Durumu :*

En yüksek noktası oturduğu düzlük tabanından ortalama 3.60 m. olan küçük höyük, yaklaşık olarak 45 m. çapındadır. Önce köy sakinlerinin evlerine yapı taşı sağlamak için bir çeşit ocak görevi yapmış, bu arada pişmiş toprak mimari levhalar bulunmaya başlamış, köylüler bunlarla evlerini süslerken, bir seyyar eski eser toplayıcısının uyarması ile satışa başlamışlar, daha önce Milas ilkokulunda saklanan, sonra Bodrum Müzesine verilen iki büyük levha dışındakiler çeşitli yollarla dağılmıştır. Bunlardan bir kısmının yurt dışında olduğunu bugün tesbit edebilmekteyiz.

Höyük üzerinde kaçak kazılar nedeniyle derin oyuklar meydana gelmiştir (Lev. XVI., Res. 3, 4). Pek çok noktada gördüğümüz profiller, taban seviyesine ulaşılmadığı ve sağlam bölümler elde edilebileceği fikrini verdiği için, başlangıç olarak höyüğün bir bölümünü temizleyerek işe başlama yolunu seçtik. Bu seçimde bir başka etken kuzeydeki omuz üzerindeki yerleşme ile karşılaştırıldığında höyüğün ayrı bir dominant karaktere sahip nokta olarak belirmesidir.

#### *Kazı Çalışmaları :*

Kazılar 7-9-1972 tarihinde başladı ve önce G-VI ve G-VII kareleri açıldı. Kazıda, daha önce Keban'da Ağın ve Kalaycık kazıları ile Milas yakınındaki Euromos ören yerinde uyguladığımız yöntemleri uyguladık. Bu ön raporumuzda da yine Keban raporlarımızda izlediğimiz anlatım yolunu kullanacağız, açılan her bir kareyi ayrı ayrı ve aşağıya doğru iniş seviyelerine göre ele alacağız.

#### **G - VI Karesi (Levha. I)**

Mehmet Bilici'nin çalıştığı bu karenin açma kenarı kotu kuzeybatı uçta -1.46 doğuda -0.64.

-0.52 Kazılan karenin ortalama yüzey seviyesi.

-0.73 G-VI'd3 den açık bir kandilin parçası (Lev. III, No. 1), demirden ve ucu kırık, çok okside olmuş bir ok ucu ile açık kırmızı renkli, ince taneli hamurdan çeşitli açık kap parçaları.

- 0.96 Çatı kapama kiremidinin bir parçası, ince taneli hamuru iyi pişmiş, yüzeyi kızıl kahverengi boyalı.
- 1.19 a4, c4 boyunca ortalama 115 cm. genişliğinde bir duvarın üst yüzü gözüktü. Üst kısmı dağılmış olmakla beraber alt seviyeleri sağlamdır.
- 1.93 d1, 2, 3, 4, 5 kareleri boyunca bir başka aynı karelerde duvar yukarıda açıkladığımız duvarın parçası olarak çıktı. Bu seviyede çanak çömlek buluntusunun az olduğu görüldü. Düz çatı kiremidi ve kapama kiremidi var; fakat parçalar halindedir.
- 2.17 de küçük bir parça geniş karınlı bir kaptan, M.Ö. 6. yüzyıl ortalarına aittir. Yine açık bir kabın parçası, bej astar üzerinde kahverengi boya ile düz ve dalgalı çizgi bezemesi (Lev. III, No. 4).
- 2.42 Çanak çömlekte sayı olarak fazla artış olmamakla beraber değişik biçimli olanlar var. Bir Skyphos parçası karakteristiktir (Lev. IV, No. 5).
- 3.12 Yeni profiller veren çanak çömlek parçaları. Sayıları fazla olmamakla beraber değişiktirler. Açık kırmızı astarlı, kahve rengi siyah boyalı, şişkin karınlı, ince cidarlılardan (Levha. III, No. 2) tabak ve meyvalıklara (Lev. III, No. 3) kadar değişen tipler var.
- 3.48 'e kadar buluntu karakterinde değişiklik yok. Bu seviyede d5'de üzeri motifli mimari pişmiş toprak levha parçası. Aslan veya kaplanın başı ve ön ayağının biri görülmektedir. Boyaları bozulmuş olmakla beraber bej astar üzerine işlendiğini söylemek mümkündür (Res. 11).
- 3.58 'e kadar inildi ve çalışma durduruldu.

### G - VII Karesi (Levha. I)

- 0.23 Açmanın kuzey kenarı kötü.
- 2.06 Seviyesine kadar buluntu olmadan inildi. Bu ince taneli kum ve çakıllı bir dolgu toprağı var. Bu seviyede a,b,c,d,e 3 şeridinde G-VI'daki a,b,c,d,e 3 duvarının paraleli olan duvarın üst yüzü.
- 2.85 Duvar aşağı doğru devam ediyor. al'den bir açık kap kenar parçası ile Subgeometrik bir başka kabın gövdesinden parça bulundu, üstte koyu kahverengi ile çekilmiş 3 şerit altında konsantrik daireler var. Kabın içi koyu kahverenginde astarlanmış (Lev. IV, No. 6).
- 3.12 de duvarlar G-VI'dakilerle birleşerek geniş duvarlı bir yapının bazı mekanlarını sınırladı. Tabakaların çanak çömleği genellikle yerli özellikler gösteren mutbak çanak çömleği ile Skyphos, Amphora gibi kapla-

rın parçalarıdır. Arada rastlanan ince cidarlı Kotyle gibi örnekler ise çok ufak parçalar halinde gelmektedir. Gerek G-VII gerek G-VI'de dolgu meydana getiren toprak mildir. İçinde küçük dere çakılları ve kum taneleri de vardır (Lev. II).

- 3.55 Üstteki seviyeden buraya kadar toprak içinde al'de bulunan konsantrik dairesel parça ile çağ farkı gösteren çanak çömlek parçaları geldi, bunlar genellikle geç arkaik devreye işaret etmektedirler (Lev. IV, No. 7 ve 8).

### F - VI Karesi (Levha. I)

G-VI ve G-VII karelerinde çıkan büyük duvarlı yapının devamını kontrol etmek amacı ile F-VI, VII ve E-VI, VII kareleri 26-9-1972 gününden sonra açılmaya başlandı.

- 1.17 Açma kenarı kotu.
- 1.66 Mimari terrakota bir levhanın alt parçası dolgu toprağının içinde bulundu (Res. 16). İnce taneli hamurlu, iyi pişmiş bir parçadır. Üzeri açık krem rengine dönüşmüş astarla kaplandıktan sonra koyu kahverengi boya ile meander süsü işlenmiştir. Yine aynı yerden ve seviyeden saç örgüsü motifi parçası geldi.
- 1.92 Kesif çatı kiremiti. İnce cidarlı çanak çömlek parçaları.
- 2.57 M.Ö. 6. yüzyılın 2. yarısına ait küçük kaplardan parçalar.
- 2.70 G-VI'deki kalın duvarın kuzey batı uzantısı üzerindeki -3.46'ya kadar olan seviye değişiklikleri duvar üstünden oldukça fazla taş gittiğini göstermektedir. F-VI ve F-VII karelerinin birleştiği noktada köylülerin açmış olduğu derin çukur (-4.68) da yapı içinden taş çekildiğini göstermektedir (Bk. Plan ve Res. 9-10). d4'te 102 cm. acıklıkta kapı ortaya çıktı. Bu kapı planda 7 no. ile adlandırdığımız bir odaya açılmaktadır. 7 no. lu odadan bir başka kapı ile (eşikli kapı) 10 no. lu odaya geçilmektedir. Köylülerin açtığı derin çukurun kuzey batısında bir başka kapının varlığı açıkça görülmekte ve bu 9 no. ile gösterilen odaya açılmaktadır.
- 3.60 'a kadar dolgu kaldırıldı ve kare bu seviyede bırakıldı.

### F - VII Karesi (Levha. I)

F-VI ile aynı zamanda açılan bu karede G-VII'den gelen duvar kontrol edildi.

- 1.77 Açma kenarı kotu.

- 1.92 'ye kadar teşhis edilemeyecek kadar aşınmış çeşitli ölçekte, çarkta yapılmış çanak çömlek parçaları, ayrıca çatı kiremitleri kırıkları. Bu seviyenin en önemli buluntusu kerpiç tuğla parçalarıdır. Dağılmış olarak bulundular.
- 2.52 Çeşitli küçük kapların parçaları, düz kaideli açık kahve rengi hamurlu, aynı renk astarlı ve üzeri kırmızı ve kahverengi bantlarla bezenmiş M.Ö. 6. yüzyıl boyunca çok görülen türden kaplardır.
- 3.92 Yukarıda açıklanan çanak çömlekte bir değişiklik olmadı, bu seviyeye kadar inilerek bırakıldı.

### E - VI ve E - VII Kareleri

Yapının bu karelere doğru gelen duvarlarının öbür yüzlerini bulmak amacı ile E-VI ve E-VII karelerinde 2 m. kadar açıldı, ve 3.54'e kadar inildi.

### GENEL GÖRÜNÜM (LEVHA. I)

Üst seviyesi - .68 den -3.46 m. kadar değişiklik gösteren çeşitli büyüklüklerdeki mekânları çevreleyen kalın duvarlar kanımızca höyüğün açılmaması diğer kısımlarında da devam etmektedir. Bu duruma göre höyük bir yapılar gurubundan çok tek bir yapıdan oluşmuştur demek mümkündür.

Kalın duvarlar yapının en az iki katlı olduğunu da ortaya koymaktadır. İkinci katın taş olarak devam etmemiş olması mümkündür. F-VII karesi içinde kerpiç tuğla parçalarının bulunması da bu ihtimali artırmaktadır. Taş duvarlar büyüklükleri değişken, kaba yonu ve moloz taşlar ile çamur harç kullanılarak örülmüştür. Kullanılan taşlar gnays ve gnays içinden çıkan kuvarzittir. Çıkan duvar kalınlıkları bazı yerlerde 1.40 (4 ve 8 no'lu odalar) bazı yerlerde de 1.10 (7,6,1 no.lu odalar) m. dir. Kesitlerde görüleceği gibi yapıda bir yangın safhası vardır. Tabaka halinde yanık toprak ve küller bunun delilidir. Ancak yine kesitlerde görüldüğü gibi yapı büyük bir sel baskını görmüş, taş duvarların üst seviyesinden tabana kadar içi, selin getirdiği miller ve çakıllarla tabaka tabaka dolmuştur. Bu dolmanın bir kerede olmadığını bu tabakalaşma açıklamaktadır (Lev. II; Res. 5, 6, 7).

Yapı uzun bir kullanım devresi geçirmiş olmalıdır. Yer yer bazı kapların örüldüğünü (örneğin 2 ve 5 no. lu odalar arası, 10 no'lu odanın güney batısı gibi) görüyoruz (Res. 2, 8). Yapı içindeki dolgu topraktan gelen çanak çömlek, geç geometrikten, geç arkaik çağa kadar değişiklik göstermekle beraber, gerek bu parçaların gerek içerde ele geçen çatı kiremidi ve pişmiş toprak üst yapı süsleme elemanlarının doğrudan doğruya yapı ile ilgili olduğu hususun-



da kesin bir yargıya varamıyoruz. Mimari pişmiş toprak parçaların eşlerine omuzdaki yerleşme yerinde de rastlanmıştır. Hatta ayrı ayrı üç parçayı birleştirme olanağını bulmuştuk (Resim. 12). Bu nedenle yapı içindeki in situ malzeme gelinceye kadar kesin bir yargıda bulunmamak gerektiğini düşünüyoruz. Halen elimizde bulunan çanak çömlek yöresel niteliklere sahiptir, henüz ithal malı bulabilmiş değiliz. Höyüğün geri kalan bölümü açıldıktan sonra daha kesin bilgilere sahip olacağımızı umuyoruz.

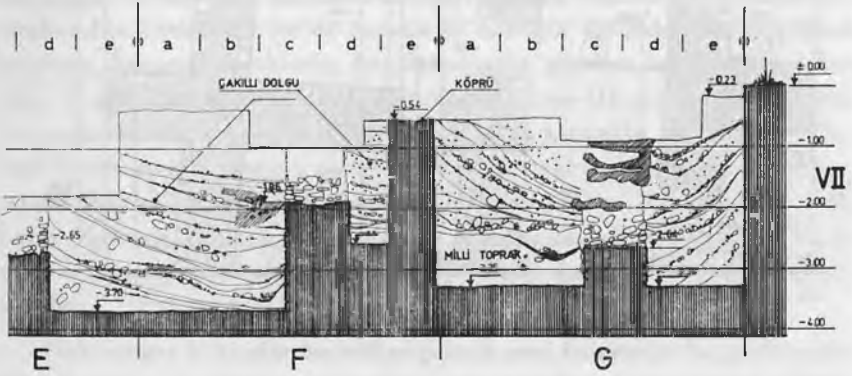
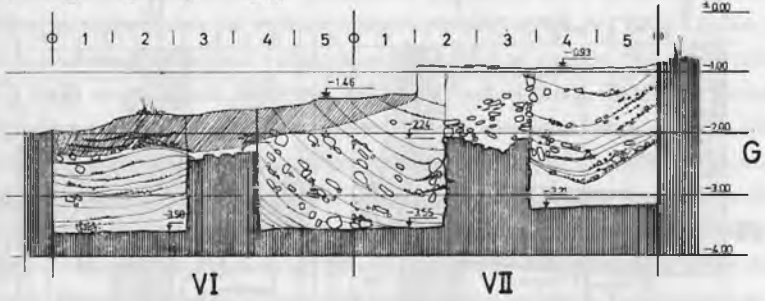
Kazı çalışmalarımız sırasında köylülerin yakın çevrede tarlaların yüzeyinde toplayıp sakladıkları bir miktar mimari pişmiş toprak üst yapı kaplama levhaları parçalarını ve Lagina yakınından gelen birkaç sağlam Subgeometrik ve arkaik kabı satın alarak Bodrum müzesine teslim ettik. Satın aldığımız mimari kaplama parçalar arasında (Resim. 14 ve devamı) lotus motifli bir çörtenin küçük bir parçası, art ayakları üzerine kalkmış bir atın ayak kısmı, sağa doğru yürüyen keklıkların gövdesinden parçalar, bir adet de sola dönük keklık parçası bulunmaktadır. Eserler arasında bizim için en önemli olanı, sağa doğru yürüyen bir Pegasos'un gövde parçasıdır (Resim. 15). Her ne kadar gerek Euromos ve Hacıbayramlar gerek diğer buluntu yerlerinden gelen mimari süsleme ve kaplama elemanları halen hazırlamakta olduğumuz kitabımızda işlenmekte ise de burada şu noktaya özellikle dikkati çekmek istiyoruz. Euromos örneklerine büyük benzerlik gösteren keklıklarından dolayı (Res. 17, 18) var olduğunu düşündüğümüz Euromos-Hacıbayramlar ilişkisini, bu parça kanımızca daha da belirli bir şekilde açıklamakta, ve Larisa ve Phokaia'da olduğu gibi gezginci atölye fikrimizi desteklemektedir. Ele geçen parçalar arkaik çağda bu yöreden doğuya, belki de Bubon (Ibecik) ve çevresine kadar, kuzeyde Sardes'e kadar uzanan bir alanda belli bir üslubun ve bu üslupta çalışan atölyelerin varlığına işaret olması açısından da önem taşımaktadır.

Öyle sanırız ki kazılar ilerledikçe gelecek yeni buluntular bu görüşümüzü doğrulayacak, Anadolu'nun güneybatısında çeşitli yerlerde yapılan araştırmaların getirdiği bilgilere yenisini ekleyerek özellikle, bölgenin çok iyi bilinmeyen arkaik çağının tanınmasına katkısı olacaktır.




## HACIBAYRAMLAR 1972

0 1 2 3 4 5 m.



KESİT VE GÖRÜNÜŞLER

 yanık toprak

 küt



1

G-VI, d3 -0.78

2



G-VI b5 - 3.12



3

G-VI a2 -3.26

4



G-VI b1 -2.22



5

G-VI c1 -2.42



6

G-VII a1 -2.85



7



8

G-VII e1



1) Höyükten kuzeydođuya bakış. Önde dere yarıđı, arkada yerleşmenin bulunduđu omuz kısmı ve onu kucaklayan yükseltiler.



2) 7 no.lu odadan 10 no.ya açılan kapı ve eşiđi, solda doldurulmuş iptal edilmiş bir başka kapı görölmektedir.



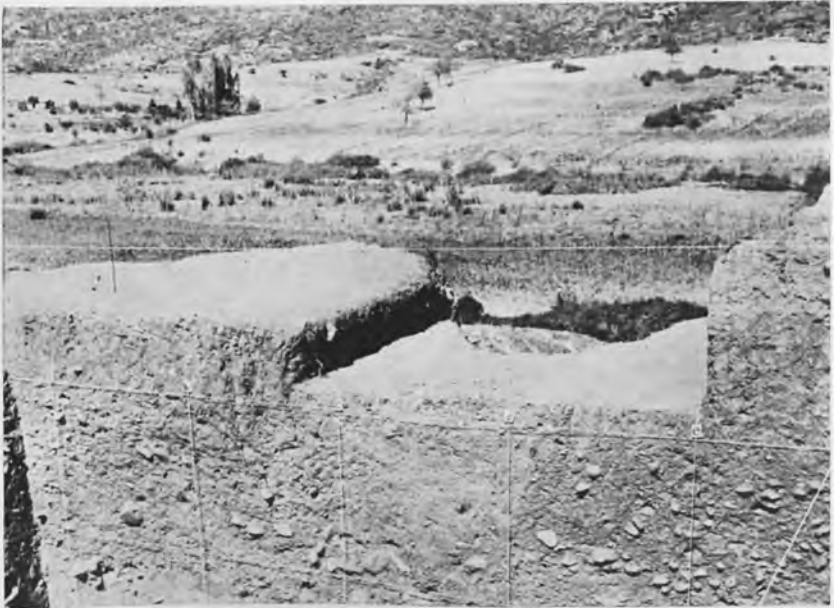
3) Höyükten yola bakış. Öndeki toprak yükselteleri höyüğün orijinal üst yüzünü belirtmektedir. Araları kaçak kazılar sırasında oyulmuştur.



4) Höyüğün kuzeydoğusunda sökülen bir duvarın yerinde kalan çukur.

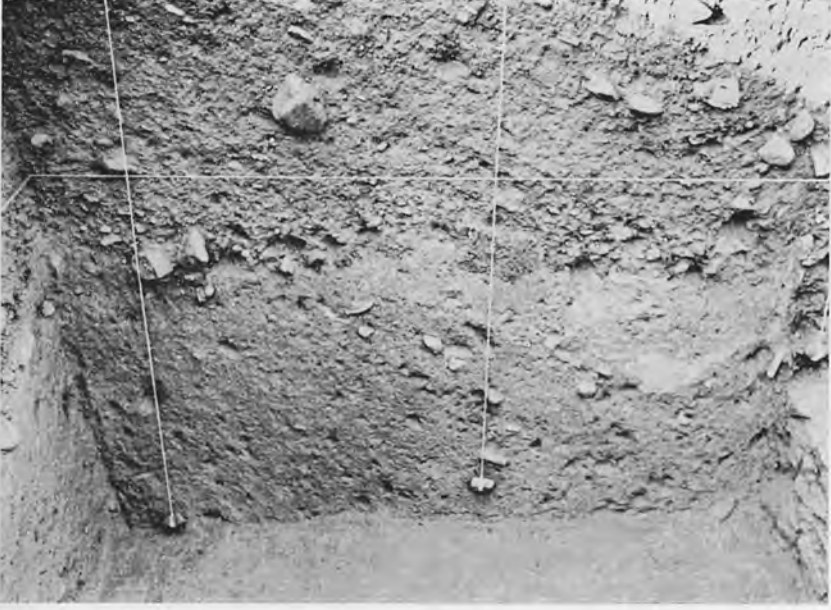


5) Açılan bölümün güney doğuda görünüşü. En önde 10 No.lu oda, kesitlerde dolgu ve içindeki taşlar görülmektedir.



6) Kuzeydoğu kesiti. Dolgunun akış yönü ve içindeki çakıl ve dolgu tabakalaşması belli olmaktadır.





7) Kuzeydoğu kesitinde dolgunun tabakalaşması. Alt bölüm milli ve yoğun, üst ise gevşek ve çakıllıdır.



8) 2 No.lu odadan 5. No.ya geçişte doldurulup iptal edilmiş kapı.



9) F-VI Karesinde (7 no.lu oda) köylülerin açtığı çukur. Kazıdan önce.



10) Kazıdan sonra. Solda 9. No.lu odaya bağlayan kapı.



11) Pişmiş toprak mimari levha. Friz G- VI d5, — 3,48 m. Kazıdan.



12) Pişmiş toprak mimari levha. Friz. Omuz yerleşmesi, yüzey toplaması.



13) Pişmiş toprak, çörten satın alma.



14) Pişmiş toprak, çörten satın alma.



15) Pişmiş toprak, mimari levha Friz.?.  
satın alma.



16) Pişmiş toprak mimari levha, Friz. F- VII C3, - 1,66 kazıdan.



17) Pişmiş toprak mimari levha, sima.  
Satın alma.



18) Pişmiş toprak mimari levha, sima.  
Satın alma.



1118

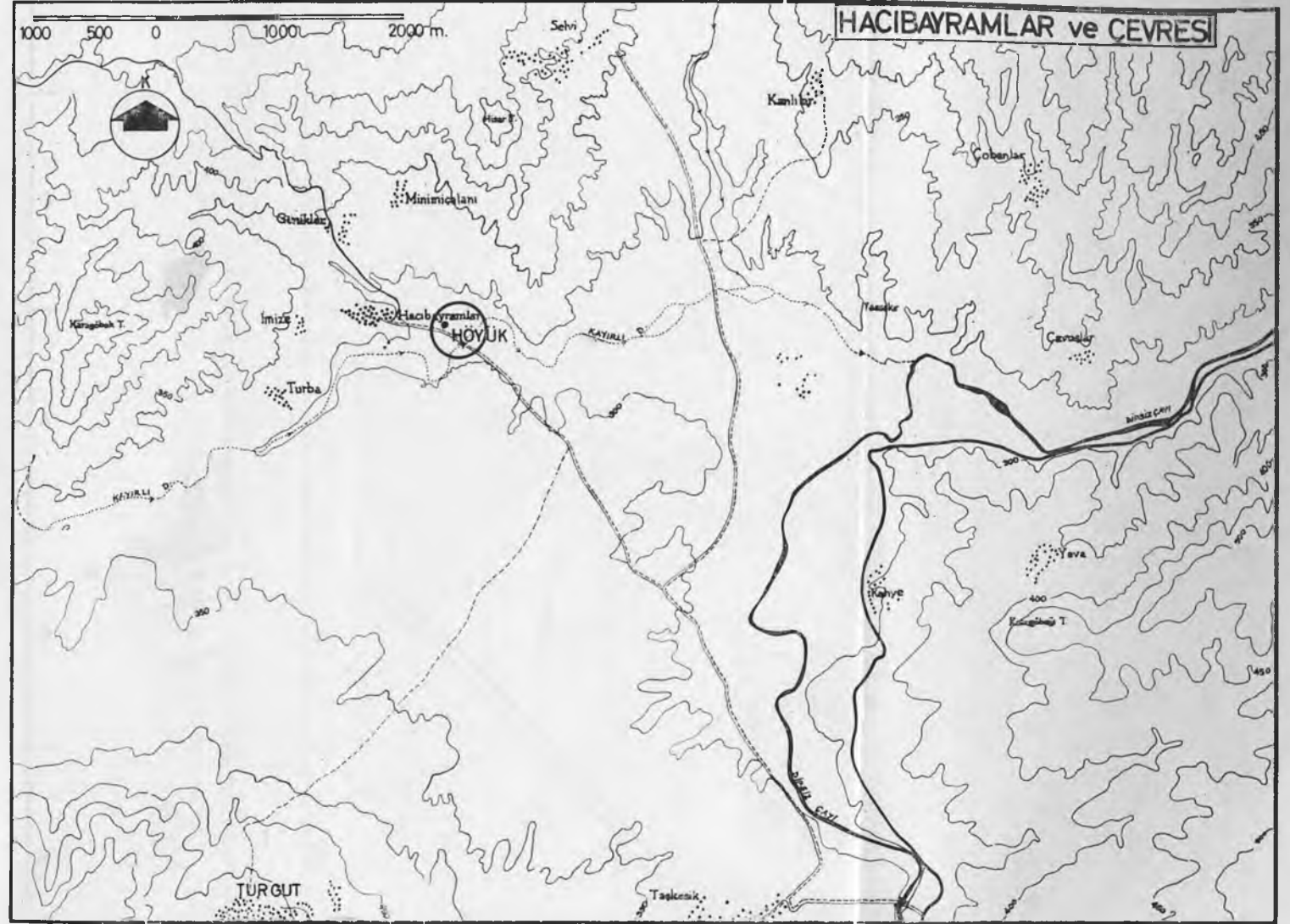




ha, Friz. F- VII C3, - 1,66 kazıdan.



18) Pişmiş toprak mimari levha, sima.  
Satin alma.



A

B

C

1 370

2

3

4

5

6

OB

315

305

300

MINIMIC ALAN

HAGIBAY R



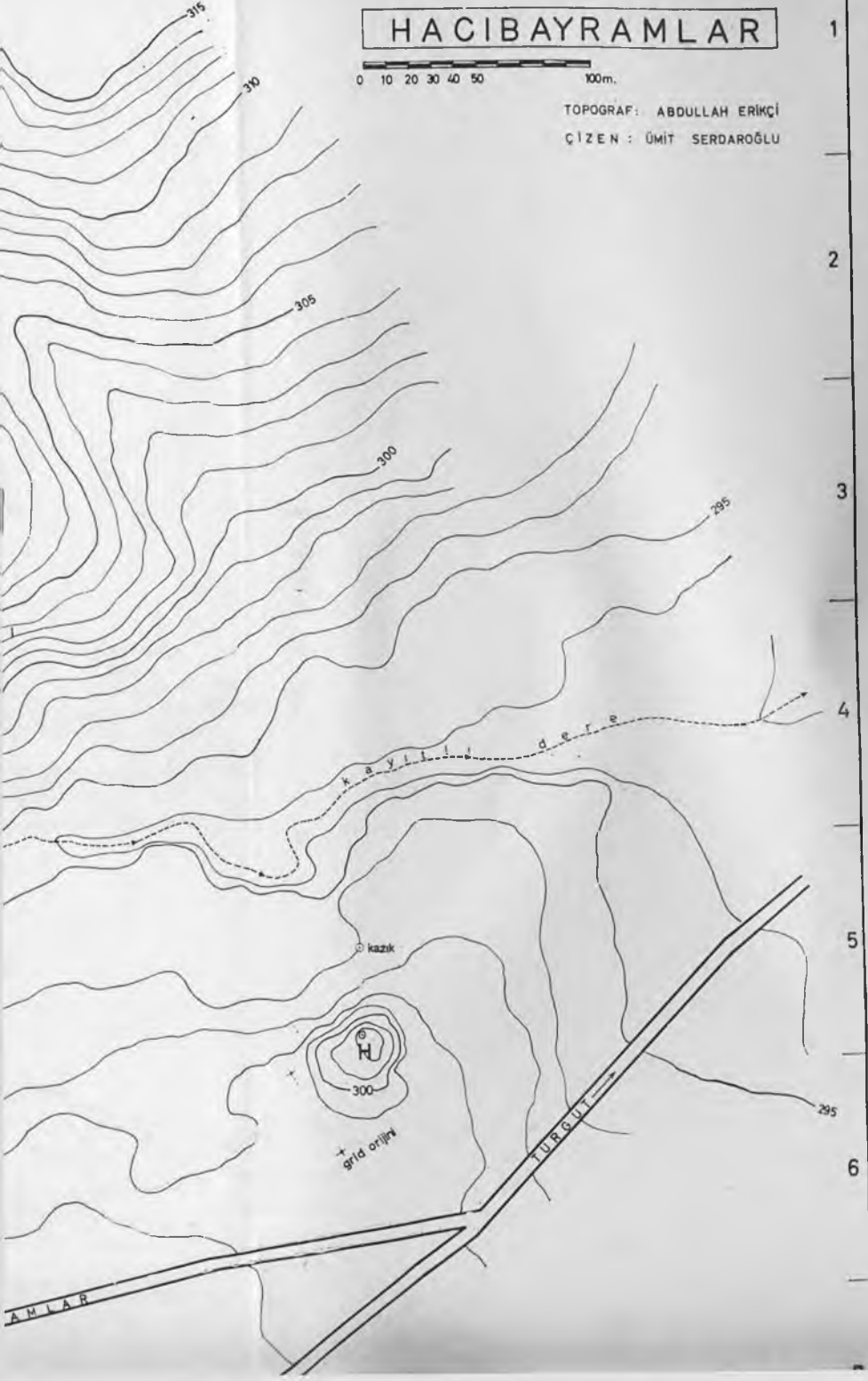


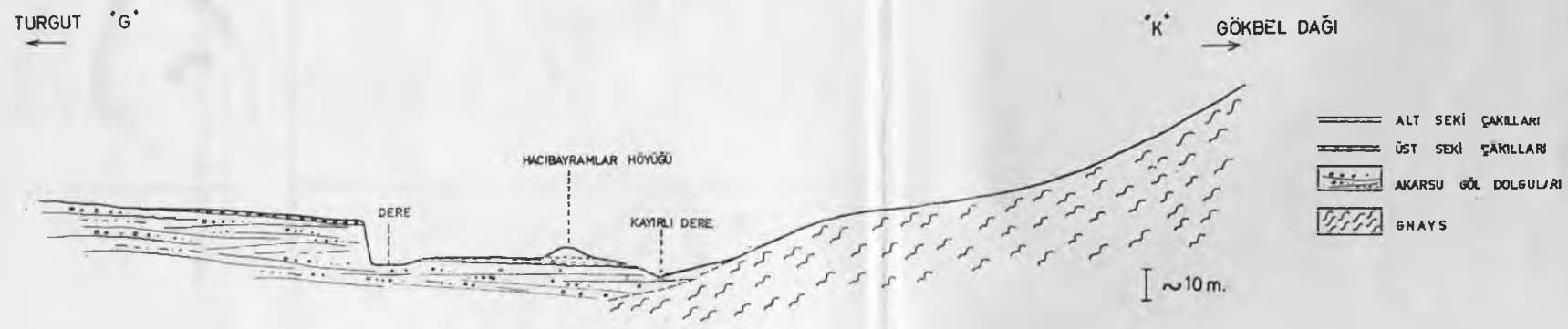
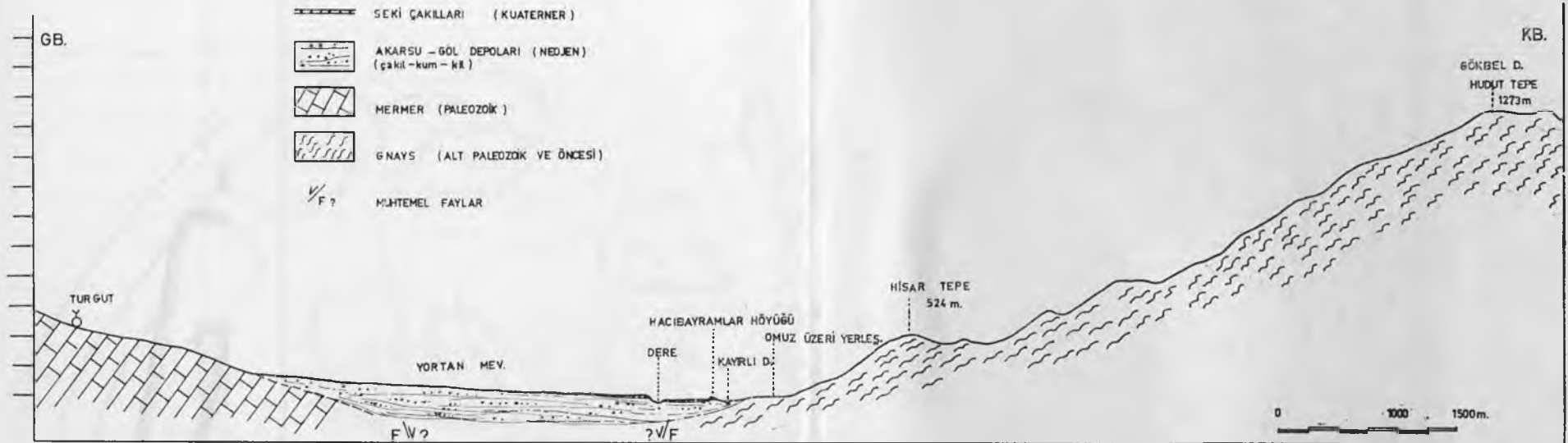
# HACIBAYRAMLAR

0 10 20 30 40 50 100m.

TOPOGRAF: ABDULLAH ERİKÇİ

ÇİZEN: ÜMİT SERDAROĞLU





HACIBAYRAMLAR HÖYÜĞÜ K-G DOĞRULTULU ŞEMATİK KESİTİ — İLHAN KAYAN

~100 m.

HACIBAYRAMLAR HÖYÜĞÜ  
KAZI ÖNCESİ DURUMU

ÜMIT SERDAROĞLU



A B C D E