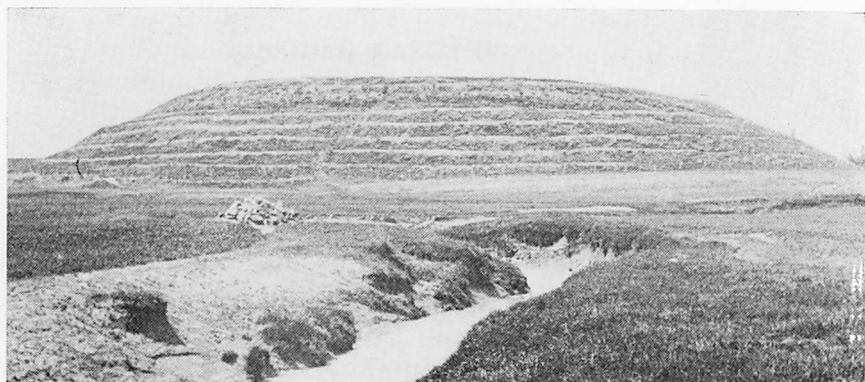


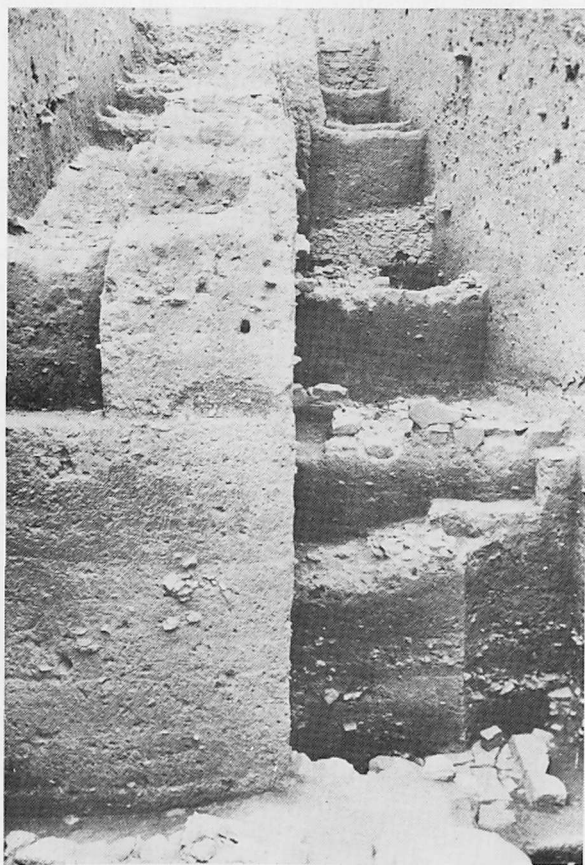
İstanbul'daki bitkiler hakkında yazılmış eserler için Dr. Prof. Dr. İbrahim İbrahimî'ye teşekkür ederiz. Bu çalışmada bize yardımcı olan Dr. Öğretmenlerimiz Dr. Y. Ö. Özalp ve Dr. İ. Özalp'a, Dr. Öğretmenimiz Dr. İ. Özalp'a ve Dr. Öğretmenimiz Dr. İ. Özalp'a teşekkür ederiz. Bu çalışmada bize yardımcı olan Dr. Öğretmenlerimiz Dr. Y. Ö. Özalp ve Dr. İ. Özalp'a, Dr. Öğretmenimiz Dr. İ. Özalp'a ve Dr. Öğretmenimiz Dr. İ. Özalp'a teşekkür ederiz. Bu çalışmada bize yardımcı olan Dr. Öğretmenlerimiz Dr. Y. Ö. Özalp ve Dr. İ. Özalp'a, Dr. Öğretmenimiz Dr. İ. Özalp'a ve Dr. Öğretmenimiz Dr. İ. Özalp'a teşekkür ederiz.

BIBLIYOGRAFYA

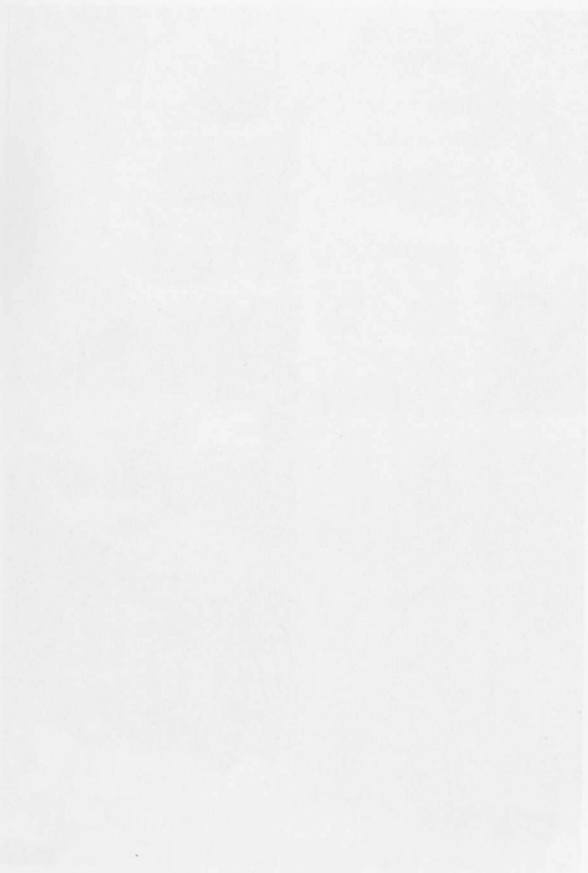
- Lalig, Petros, Topakk 1967 kışın, "Türk Ark. Derg." XVI, 1967, s. 177-184.
- " " " " " Topakk, Frica Campagna di waci 1967. Notizie preliminari, "SMEA" VIII, 1967, s. 76-84.
- " " " " " Topakk, Campagna di Escursioni di 1968, "Türk Ark. Derg." XVII, 1968, s. 165-173.
- " " " " " Topakk, Campagna di waci 1968. Notizie preliminari, "SMEA" X, 1968, s. 58-66.
- " " " " " Topakk, Campagna di waci 1969. Relazione preliminari, "SMEA" XIV, 1971, s. 7-25.
- " " " " " Topakk, The 1970 Campaign of Excursion, "Türk Ark. Derg." XIX, 1970-1973, s. 187-200.
- " " " " " Topakk, Campagna di waci 1970. Relazione preliminari, "SMEA" XIV, 1971, s. 27-37.
- " " " " " Topakk, Campagna di waci 1971. Relazione preliminari, "Atti Ist. Ven. SCIENZE" LXXXI, 1973-1974, s. 85-100.
- " " " " " Topakk, 1971 Field Expedition: The preliminary Report, "Türk Ark. Derg." XX, 1973, s. 189-204.
- " " " " " Topakk, Campagna di waci 1972. Relazione preliminari, "Atti Ist. Ven. SCIENZE" LXXXI, 1973-1974, s. 101-105.



1



2



YASSIDAĞ KAZISI 1973

KUTLU EMRE

Yassıdağ, Kayseri İlinin Sarioğlan ilçesi sınırları içerisinde, Sultanhanı'nın 5 km. kuzeyinde yüksek bir kaya kitlesinin adıdır¹. Üst kısmının uzaktan, hafif meyilli bir düzlük halinde görünüşü ve doğusundaki dağın sivriliği nedeni ile çevre halkı bu yüksek tepeyi "Yassıdağ" olarak isimlendirmiştir. İl merkezine uzaklığı 55 km. olan Yassıdağ, Kayseri-Sivas karayolundan Gülova (Palas) köyüne doğru ayrılan şosenin, 3. kilometrede demiryolunu kestiği yerdedir. Doğudan batıya doğru yayılan "Değirmence tepeler" dağlarının, Tuzhisar ovasına indiği yerde bulunan Yassıdağ'ın kuzey ve doğu yönleri yüksek tepelerden oluşan arızalı bir çevre ile korunmuştur. Güney ve batı kısımları Tuzhisar gölünün bulunduğu ovaya açıktır. Yassıdağ eski tabii yollara ve ovaya hakim durumdadır (Harita. 1; Lev. I, 1-2).

Burası, bazı araştırmacıların da ifade etmiş olduğu gibi, doğal bir tepe olarak kalmamış, çeşitli devirlerde iskân edilmiş bir kaya kitlesidir². Yapısı püskürüktür. Coğrafya konumu nedeni ile kuruluşunda askeri nedenlerin rol oynadığına inandığımız bu eski iskân yerini, Sultanhanı höyüğü kazılarında önce ve kazılar sırasında inceleme olanağını bulduk. Satıhtan derlediğimiz malzeme, Yassıdağ'ın M.Ö. III. bin yılın sonlarından itibaren Hellenistik Devri de kapsayan bir zaman süresince iskân edildiğini göstermekteydi³. Satih seramiği arasında görülen boya ile nakışlı ve boyasız örnekler göre, Demir Devrinde de iskân edildiğini öğrendiğimiz Yassıdağ'da, öncelikle bu safhayı aydınlatmak ve kuşuçu mu 4 km. güneyindeki Sultanhanı höyüğü ile ilişkilerini saptamak amacı ile 1973 yılı eylül ayında kazıya başladık. Ankara Üniversitesi Dil ve Tarih-Coğrafya Fakültesi ile Kültür Müsteşarlığı Eski Eserler ve Müzeler Genel Müdürlüğü adına yürütülen kazıda heyet, benden başka Bakanlık temsilcisi olarak Kayseri Müzesi asistanı arkeolog Hamdi Kodan, arkeolog Mehmet Kaya, desinatör Cengiz Erol, fotoğrafçı Selâhattin Öztartan

¹ K. Emre, Sultanhanı Höyüğünde 1971-72 yıllarında yapılan kazılar (Anadolu 15/1971, S. 115, Res. 99, Lev. VI, 1-2).

² P. Meriggi, Tarzo Vieggio (Anatolica. Oriens Antiquus II/2 (1963), S. 275-303, Lev. 45-46-47).

³ K. Emre, Anadolu 15, S. 115.

ve restoratör Abdürrahim Çulha'dan kurulu idi. Arkadaşlarıma yardımları için teşekkür ederim. Ayrıca, kazı sırasında gösterdikleri ilgi ve yardımları ile bize destek olan Kayseri Müzesi mensuplarına, Bünyan ilçesinin sayın yetkililerine teşekkür ederim.

Yassıdağ hakkındaki ilk bilgileri, J. Mauclore'in birinci Sultanhanı yazıtının keşfiyle ilgili olarak yayınladığı haberden öğreniyoruz. "Kitabenin çıktığı yerden uzak olmayan başka bir tepe daha kazıldı. Burada, bazılarında iskeletlerin iyi korunduğu mezarlara rastlandı" şeklinde Yassıdağ'dan söz eden Mauclore, ayrıca yapı kalıntılarının da açığa çıktığını, ancak sikke bulunamadığını belirtmiştir⁴. I. Sultanhanı yazıtının çıktığı höyükle, oradan uzak olmayan ikinci tepenin karşılıklı durumlarını gösteren krokiyi L. Delaporte neşretmiş ve bu münasebetle J. Mauclore'in verdiği ilk haberden söz etmiştir⁵. P. Meriggi Yassıdağ'ın tabii bir tepe olmayıp bir höyük olduğunu, burasının H.H. von der Osten tarafından "Sultanhanı'nın ortalama 3 km. kuzeyinde kalan" olarak tanımladığı yerle aynı olabileceğini ifade etmiştir⁶. Biz de Sultanhanı Höyüğünde yaptığımız kazıların sonuçlarını yayınlarken, *kaletipi* bir yerleşme yeri olarak gördüğümüz Yassıdağ hakkında bilgi vermiş, fotoğraf ve plankotesini yayınlamıştık⁷.

Orada da belirttiğimiz gibi, Yassıdağ doğu-batı doğrultusunda uzanan yumurta biçimli, kayalık bir tepe olup, üst kısmı doğudan batı ucuna doğru meyilli bir şekilde alçalmaktadır. Ortalama yüksekliği 40m.ye erişen Yassıdağ'ın uzunluğu 250, genişliği 100 m. dir. Kuzey ve doğu yamaçları çok diktir. Tuz Gölüne bakan ucu demiryolu yapımı sırasında kesilmiş ve eski yerleşmeye işaret eden kalıntıların varlığı saptanmıştır⁸.

Yassıdağ kazıları, ilerde birbirine kolaylıkla bağlanabilecek durumdaki beş kazı alanından oluşmuştur:

1. *Kazı Alanı*: Kazıya, tepenin en yüksek kısmını meydana getiren doğu kesimindeki ufak düzlükte, 20 x 15 m. lik bir alanda başlandı. Satılı toprağın 15-30 cm. altında "mahalli Hellenistik Devir" in çanak-çömlek parçaları ele geçmeye başladı. 40-60 cm. den itibaren kerpiç duvar izleri

⁴ Jean Mauclore, Une trouvaille à Cesarée d'Anatolie (L'illustration No. 4489/16 Mars 1929, 280).

⁵ L. Delaporte, L'Inscription hittite hiéroglyphique du Sultanhan (R. H. A. II-1933/34, s. 239, Res. II).

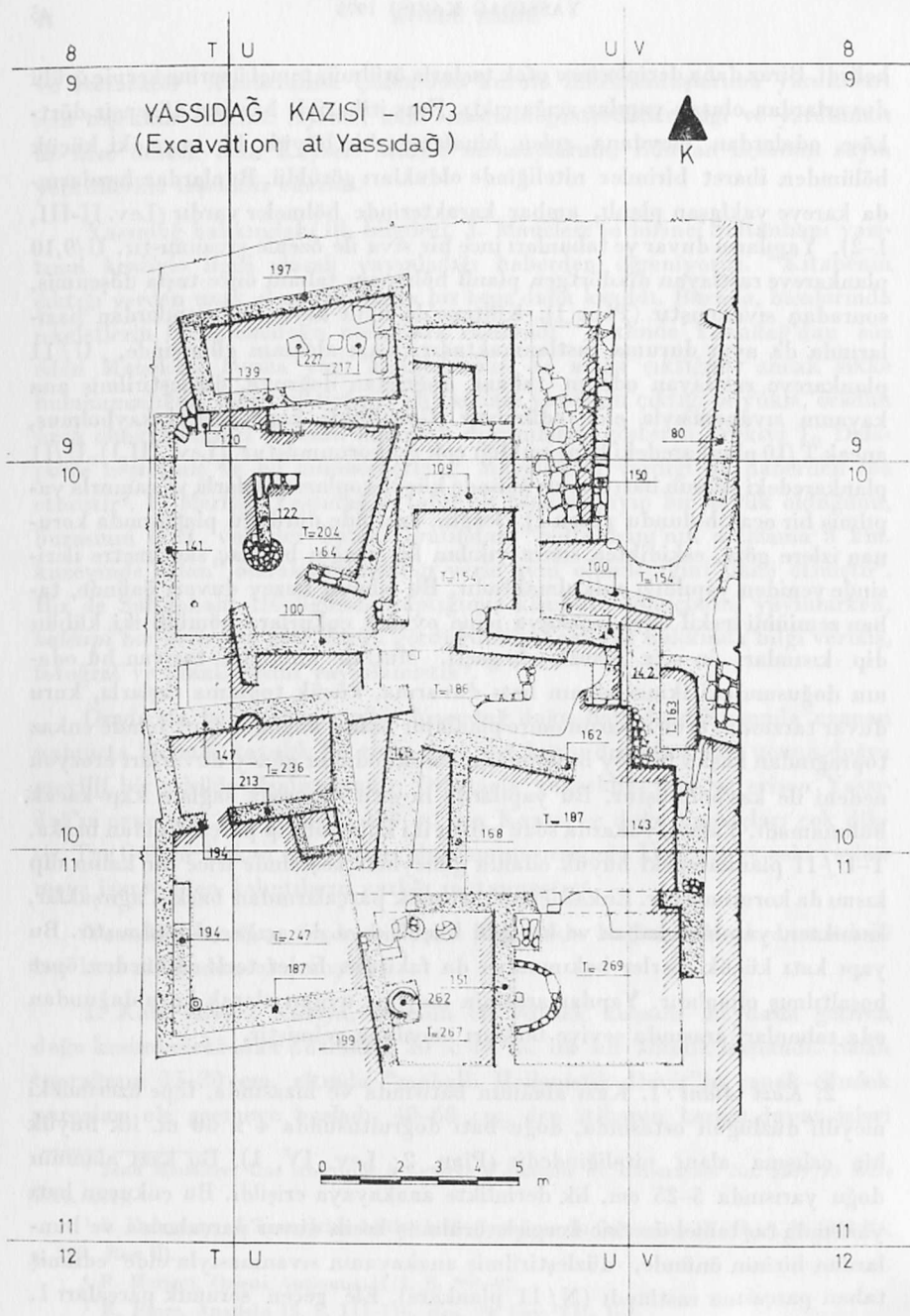
⁶ P. Meriggi, Oriens Antiquus II/2, S. 291-92.

⁷ K. Emre, Anadolu 15, S. 111-116, Res. 99, Lev. VII, 1-2.

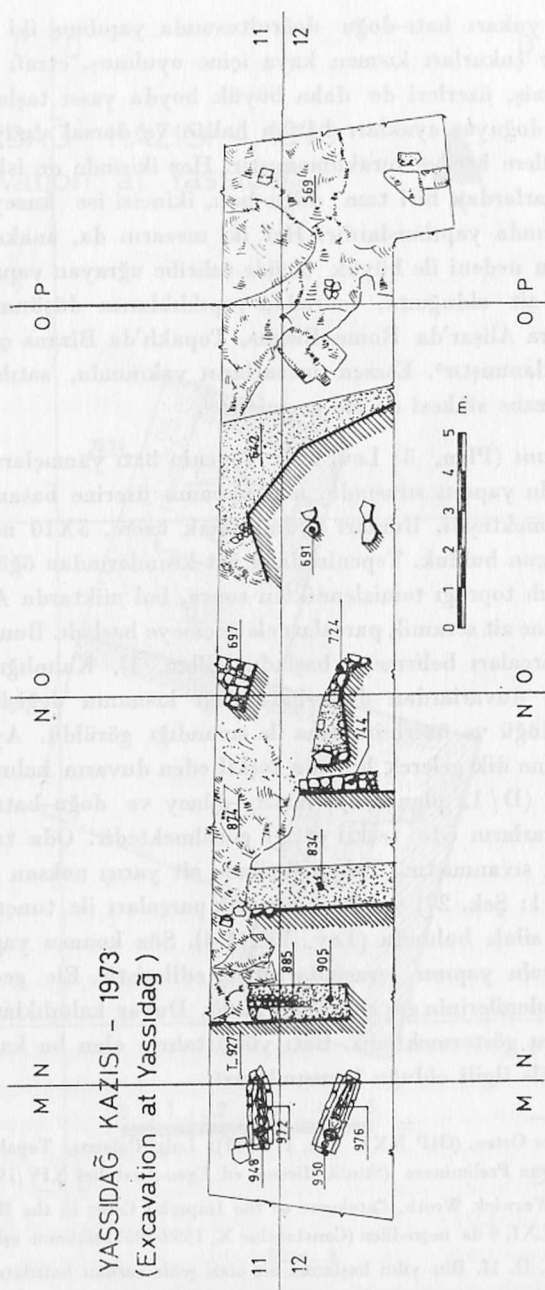
⁸ L. Delaporte, R. H. A. II, S. 239.

belirdi. Biraz daha derinleşince ufak taşlarla örülmüş temel üzerine kerpiç örülü duvarlardan oluşan yapılar açığa çıktı. Esas itibarıyla bazıları düzensiz dörtköşe odalardan meydana gelen binaların, bir büyük, bir veya iki küçük bölümden ibaret birimler niteliğinde oldukları görüldü. Bunlardan bazılarında kareye yaklaşan planlı, ambar karakterinde bölmeler vardır (Lev. II-III, 1-2). Yapıların duvar ve tabanları ince bir sıva ile özenle sıvanmıştır. U/9,10 plankareye rastlayan dikdörtgen planlı bölmenin tabanı önce taşla döşenmiş, sonradan sıvanmıştır (Plan 1). Kültepe'de aynı devre ait yapılardan bazılarında da aynı duruma rastlanmaktadır. Kazı alanının güneyinde, U/11 plankareye rastlayan odanın tabanı, doğrudan doğruya, düzleştirilmiş ana kayanın sıvanmasıyla elde edilmiştir. Genellikle kapı yerleri kaybolmuş, ancak T/10 plankaredeki kapı açıklığı çok iyi korunmuştur (Lev. III,1). U/11 plankaredeki odanın batı duvarı önünde küçük toplama taşlarla ve çamurla yapılmış bir ocak bulundu (Plan 1). Ocağın, üzerinde durduğu platformda korunmuş izlere göre, eskidikten sonra yıkılan bir ocağın bir kaç santimetre ilerisinde yeniden yapıldığı anlaşılmaktadır. Bu odanın kuzey duvarı önünde, taban zeminini teşkil eden anakaya içine oyulan çukurlara gömülü iki kübün dip kısımları in-situ olarak ele geçti. Mutfak niteliğini taşıyan bu odanın doğusundaki ikinci odanın batı duvarına, küçük toplama taşlarla, kuru duvar tarzında, örülen yarım daire planlı bir bölme bağlanmıştır. İçinde enkaz toprağından başka bir şey bulunmadı. Bu iki odanın güney duvarları erozyon nedeni ile kaybolmuştur. Bu yapılarda in-situ durumda sağlam kap-kacak bulunamadı. Yalnız, yukarıda sözü edilen iki kübe ait dip parçalarından başka, T-U/11 plankaredeki büyük odanın güneybatı köşesinde irice bir kabın dip kısmı da korunmuştur. Enkaz içinde, seramik parçalarından başka, ağırsaklar, kemikten yapılmış kabza ve biz gibi küçük eşya da açığa çıkartılmıştır. Bu yapı katı küçük eserler bakımından da fakirdir. Evler terk edilmeden önce boşaltılmış olmalıdır. Yapılar arazinin meyline uygun olarak kurulduğundan oda tabanları arasında seviye farkları meydana gelmiştir.

2. *Kazı Alanı*: 1. Kazı alanının batısında ve hizasında, tepe üzerindeki meyilli düzlüğün ortasında, doğu-batı doğrultusunda 4 x 30 m. lik büyük bir çalışma alanı niteliğindedir (Plan. 2; Lev. IV, 1). Bu kazı alanının doğu yarısında 5-25 cm. lik derinlikte anakayaya erişildi. Bu çukurun batı yarısında taş temel üzerine kerpiçle örülmüş kesik duvar parçalarına ve bunlardan birinin önünde, düzleştirilmiş anakayanın sıvanmasıyla elde edilmiş taban parçasına rastlandı (N/11 plankare). Ele geçen seramik parçaları 1. kazı alanındaki evlerde bulunanlara benzemektedir. Kazı alanının batı ke-



Plan. 1



YASSIDAĞ KAZISI - 1973
(Excavation at Yassidağ)

Plan. 2

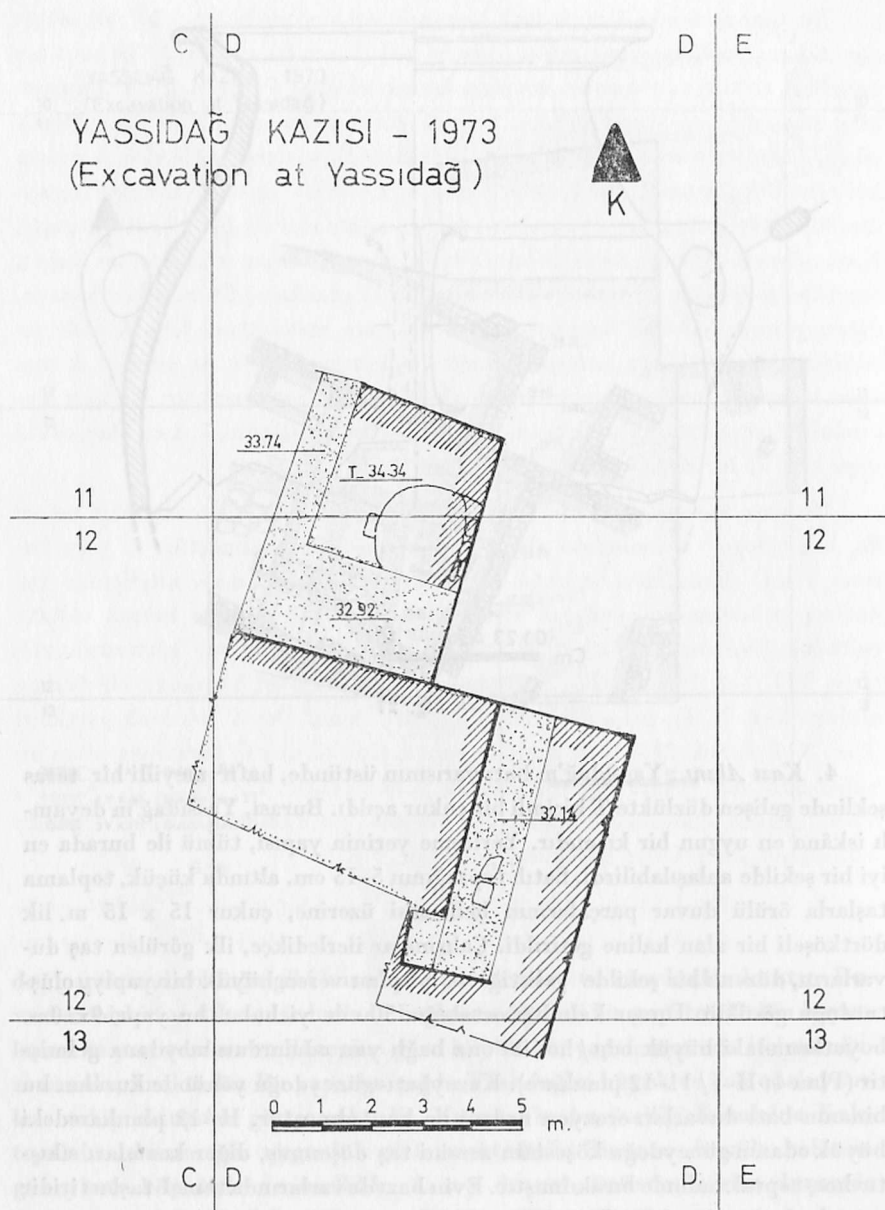
siminde, aşağı yukarı batı-doğu doğrultusunda yapılmış iki mezar açığa çıkarıldı. Mezar çukurları kısmen kaya içine oyulmuş, etrafı yassı ve dikine yerleştirilmiş, üzerleri de daha büyük boyda yassı taşlarla kapatılmıştır. Başları doğuya, ayakları batıya bakan ve dorsal vaziyette mezara yerleştirilen ölülere hediye bırakılmamıştır. Her ikisinde de iskeletlerin iyi korunduğu mezarlardan biri tam doğu-batı, ikincisi ise kuzeybatı-güneydoğu doğrultusunda yapılmışlardır. Her iki mezarın da, anakayanın satha çok yakın oluşu nedeni ile büyük ölçüde tahribe uğrayan yapılardan daha geç bir zamana ait olduğunu, sonradan yapıldıklarını düşünmekteyiz. Bu tipteki mezarlara Alişar'da Roma-Bizans, Topaklı'da Bizans çağına ait olmak üzere rastlanmıştır⁹. Esasen mezarların yakınında, satıl seramiğine karışmış bir Bizans sikkesi de ele geçmiştir¹⁰.

3. *Kazı Alanı* (Plan. 3; Lev. I,2): Tepenin batı yamaçlarında ve 1929 yılında demiryolu yapımı sırasında, ana kayanın üzerine basan bazı duvar kalıntıları sezilmekteydi. Bunları aydınlatmak üzere, 5X10 m. lik alanda derinleşmeyi uygun bulduk. Tepenin daha üst kısımlarından öğünen toprağın da karıştığı satıl toprağı temizlendikten sonra, bol miktarda Assur Ticaret Kolonileri Devrine ait seramik parçaları ele geçmeye başladı. Bunlarla beraber kahn duvar parçaları belirmeye başladı. (Plan. 3). Kalınlığı 1.20 m. yi bulan bu kerpiç duvarlardan doğu-batı aşağı kısmının değişik boyuttaki taşlardan örüldüğü ve üzerinin itina ile sıvandığı görüldü. Aynı teknikte örülen ve diğerine dik gelerek bir oda teşkil eden duvarın kalınlığı 2 m. ye yaklaşmaktadır (D/12 plankare). Kuzey-güney ve doğu-batı yönlerinde gelişen bu duvarların oda teşkil ettiği görülmektedir. Oda tabanları, itinalı bir şekilde sıvanmıştır. Taban üstünde alt yarısı noksan bir kapaklı vazo (Lev. IX, 1; Şek. 27) ve diğer seramik parçaları ile tunçtan yapılmış okucu ve bir silah bulundu (Lev. IX, 3-4). Söz konusu yapının batıya devamı, demiryolu yapımı sırasında tahrip edilmiştir. Ele geçen seramik Assur Ticaret Kolonilerinin geç safhasına aittir. Duvar kalınlıkları, onun özel bir ev olmadığını göstermektedir. Batı yönü tahrip olan bu kalıntının, savunma sistemi ile ilgili olduğu kanısındayız¹¹.

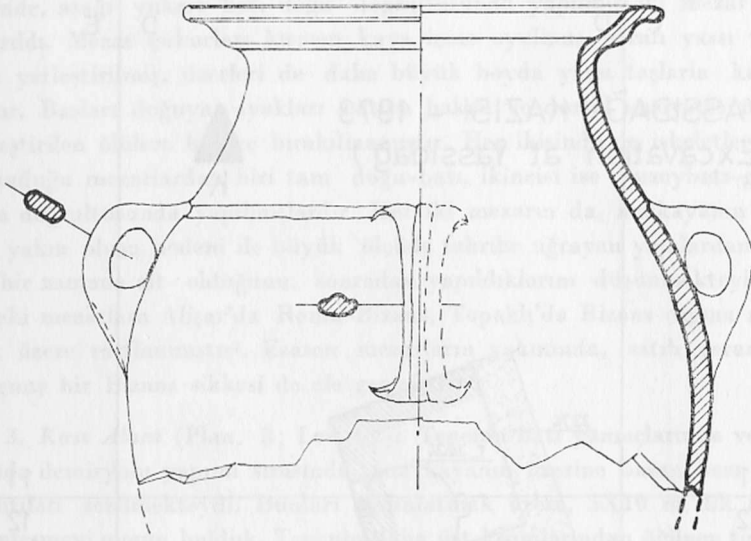
⁹ H.H. von der Osten, (OIP XXX Şek. 175-177); Luigi Polacco, Topaklı Campana di Scavo 1969, Relazione Preliminare (Studii Micenei ed Egeo-Anatolici XIV/1971, Lev. II).

¹⁰ Bu sikke, Warwick Wroth, Catalogue of the Imperial Coins in the British Museum, London 1908. Lev. LXI, 9 da neşredilen (Constantine X, 1959-1067) sikkenin eşidir.

¹¹ Alişar'da M. Ö. II. Bin yılın başlarına ait olan şehir surunu hatırlatmaktadır (OIP XXIX, Res. 24).



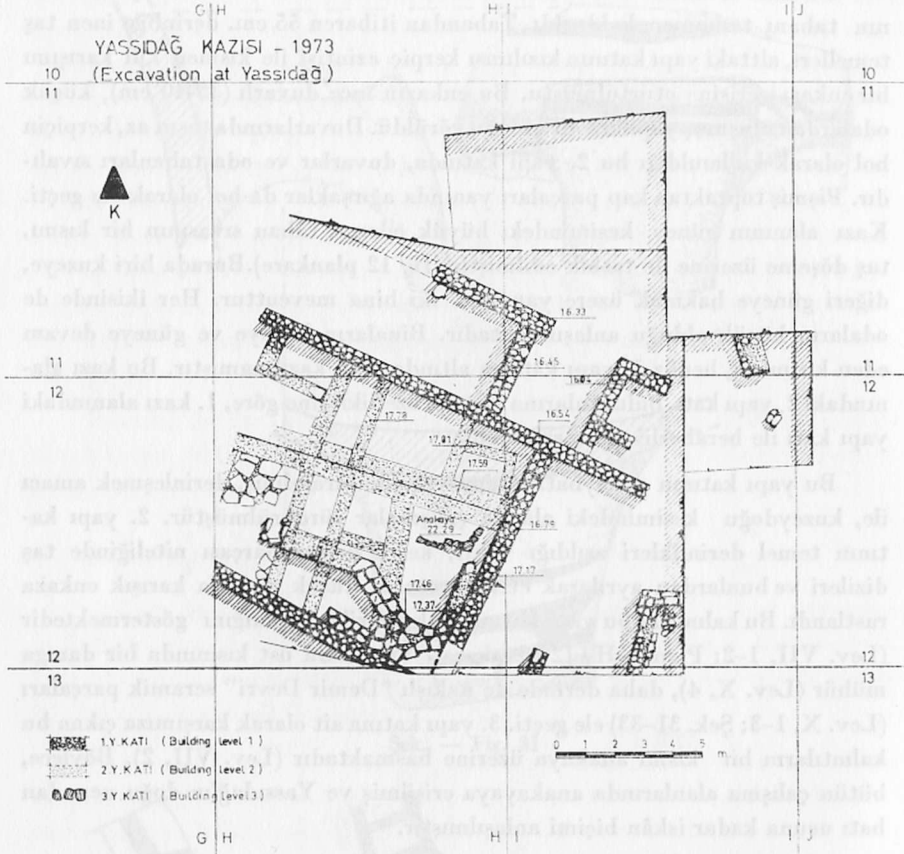
Plan. 3



0 1 2 3 4 5 10
Cm ————— Cm

Şek. — Fig. 27

4. *Kazı Alanı* : Yassıdağ'ın batı yarısının üstünde, hafif meyilli bir teras şeklinde gelişen düzlükte T biçimli bir çukur açıldı. Burası, Yassıdağ'ın devamlı iskâna en uygun bir kısımdır. Yerleşme yerinin yapısı, tümü ile burada en iyi bir şekilde anlaşılabilirdi. Satış toprağının 5-15 cm. altında küçük, toplama taşlarla örülü duvar parçalarının belirmesi üzerine, çukur 15 x 15 m. lik dörtköşeli bir alan haline getirildi. Çalışmalar ilerledikçe, ilk görülen taş duvarların, düzenli bir şekilde geliştiği ve iyi plan veren büyük bir yapıyı oluşturduğu görüldü. Duvar kalınlığı ortalama 50 cm. yi bulan bu yapı, 9x10m. boyutlarındaki büyük oda / hol ile ona bağlı yan odalardan meydana gelmiştir (Plan 4; H-I / 11-12 plankare). Kuzeybatı-güneydoğu yönünde kurulan bu binanın batı duvarları erozyon nedeni ile kaybolmuştur. H / 12 plankaredeki büyük odanın güneydoğu köşesinin zemini taş döşenmiş, diğer kısımları sıkıştırılmış toprak halinde bırakılmıştır. Evin bazı duvarlarında temel taşları iridir ve çok derine inmiştir (Lev. IV, 2; V-VI, 1-2). Buna alttaki dolgunun zayıf kısımlarının takviyesi neden olmuştur. Duvarların iç ve dış yüzlerine düzenlice taşlar yerleştirilmiş, araları moloz taşları ile doldurulmuştur. Bütün Yassı-



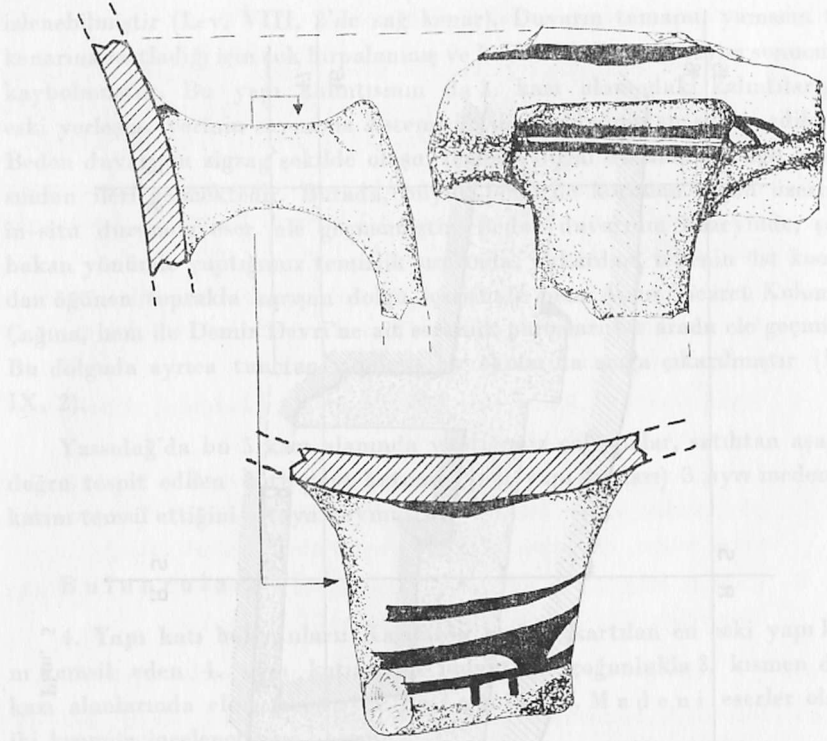
dağ yapılarında olduğu gibi burada da çamur harç ve sıva kullanılmıştır. Duvarları birbirine dik açılar halinde bağlanan düzenli bir yapıdır. Holün boyutlarına ve yan odalarının düzenine göre büyük bir yapı karşısında bulunduğu anlaşılmaktadır. Bu yapı, bu çağda Yassıdağ'ın büyük ve çok odalı yapılarına sahip olduğunu göstermektedir. Yassıdağ'ın bu özelliği Kululu'da Kaletepe'nin durumuna uygunluk göstermektedir¹². Binanın büyük holünün güneybatı köşesinde ve özellikle kuzey duvarı önünde in-situ durumda pişmiş topraktan kap kacak ve madenî eserler açığa çıkmıştır.

¹² T. Özgüç, Demir Devrinde Kültepe ve Civarı. T. T. K. Y., V. 29. Ankara 1971, S. 37.

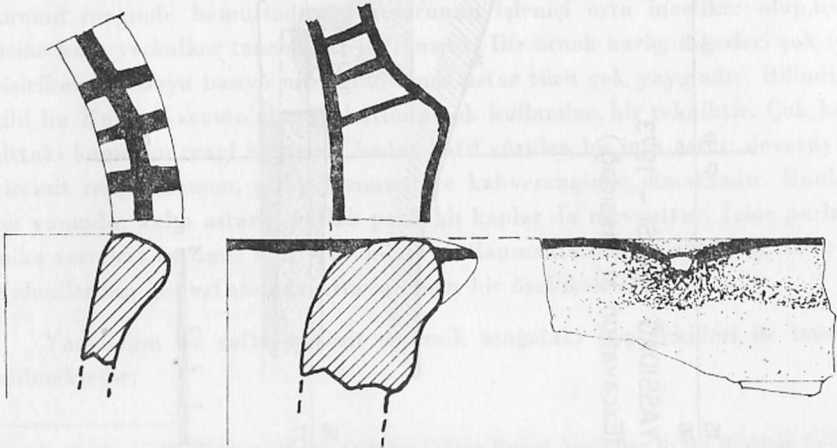
Bu kazı alanında derinleşmek amacı ile söz konusu binanın büyük odasının tabanı tamamen kaldırıldı. Tabandan itibaren 55 cm. derinliğe inen taş temelleri, alttaki yapı katının kızılımsı kerpiç ezintisi ile kısmen kül karışımı bir enkazı içerisine oturtulmuştu. Bu enkazın ince duvarlı (35-40 cm), küçük odalardan oluşmuş yapılara ait olduğu görüldü. Duvarlarında taşın az, kerpiğin bol olarak kullanıldığı bu 2. yapı katında, duvarlar ve oda tabanları sıvalıdır. Pişmiş topraktan kap parçaları yanında ağırşaklar da bol olarak ele geçti. Kazı alanının güney kesimindeki büyük odanın taban sıvasının bir kısmı, taş döşeme üzerine de tatbik edilmiştir (H/ 12 plankare). Burada biri kuzeye, diğeri güneye bakmak üzere yanyana iki bina mevcuttur. Her ikisinde de odaların küçük olduğu anlaşılmaktadır. Binaların kuzeye ve güneye devam eden kısımları, henüz 1. yapı katının altında olup kazılmamıştır. Bu kazı alanındaki 2. yapı katı, buluntularına ve yapı özelliklerine göre, 1. kazı alanındaki yapı katı ile beraberlik göstermektedir.

Bu yapı katının güneybatı kesimi yerinde bırakılmış, derinleşmek amacı ile, kuzeydoğu kesimindeki alanda çalışmalar sürdürülmüştür. 2. yapı katının temel derinlikleri aşıldığı vakit, kesik duvar parçası niteliğinde taş dizileri ve bunlardan ayrılarak etrafa yayılan düşük taşlarla karışık enkaza rastlandı. Bu kalıntılar bu yapı katının çok tabribe uğradığını göstermektedir (Lev. VII, 1-2; Plan 4-H/ 12 plankare). Yığının üst kısmında bir damga mühür (Lev. X, 4), daha derinde de nakışlı "Demir Devri" seramik parçaları (Lev. X, 1-3; Şek. 31-33) ele geçti. 3. yapı katına ait olarak karşımıza çıkan bu kalıntıların bir kısmı anakaya üzerine basmaktadır (Lev. VII, 2). Böylece, bütün çalışma alanlarında anakayaya erişilmiş ve Yassıdağ'ın doğu ucundan batı ucuna kadar iskân biçimi anlaşılmıştır.

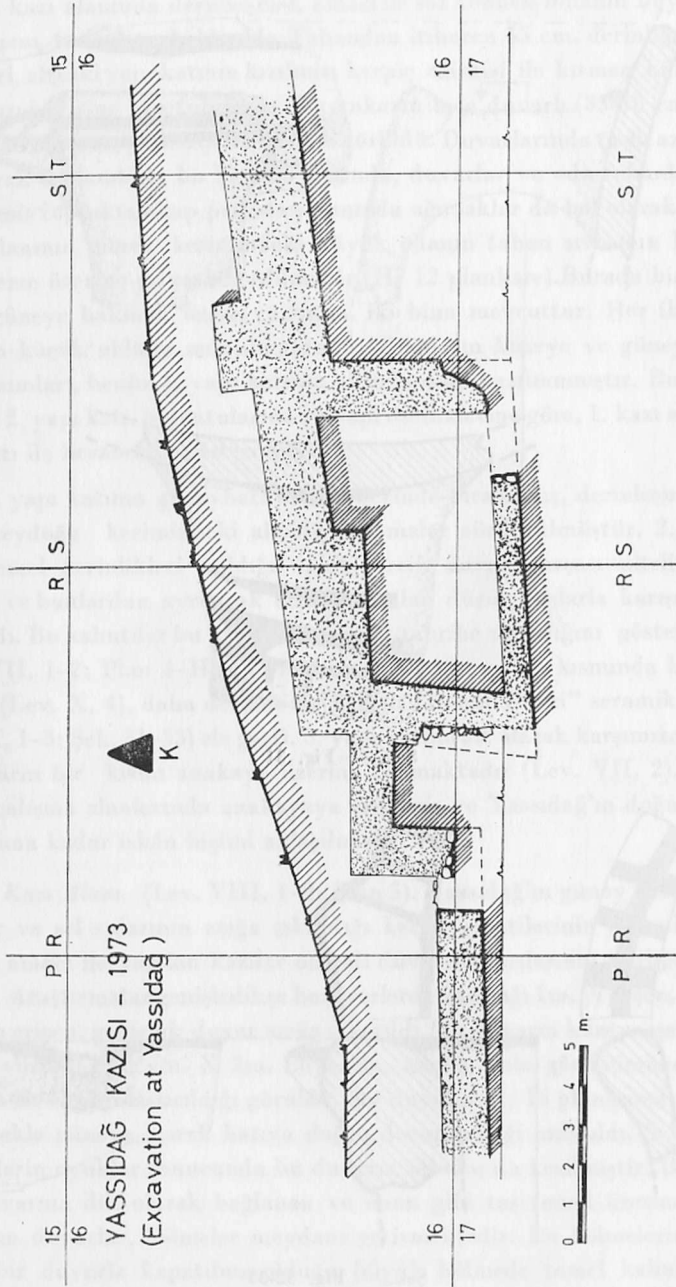
5. *Kazı Alanı* (Lev. VIII, 1-2; Plan 5). Yassıdağ'ın güney yamaçlarında yağmur ve sel sularının açığa çıkardığı kerpiç ezintilerinin nedenini aydınlatmak amacı ile yapılan kazılar önemli duvar kalıntılarının varlığını ortaya koydu. Araştırmalar genişledikçe bazı yerlerde kalınlığı 1m. yi geçen, uzunluğu 25m. ye erişen, geniş bir duvar açığa çıkarıldı. Bu duvarın kuzeye, şehre doğru bakan yüzünde 90 cm. X 2m. boyunda, küçük kule görünümünde destek çıkıntısı ile sağlamlaştırıldığı görüldü. Bu duvarın R/ 16 plankarede, dik açılı iki dirsekle güneye inerek batıya doğru devam ettiği anlaşıldı. Sel sularının açtığı derin oyuklar sonucunda bu duvarın iki ucu da kesilmiştir. Bu ana beden duvarına dik olarak bağlanan ve onun gibi taş temel üzerine kerpiçle bağlanan duvarlar, bölmeler meydana getirmektedir. Bu bölmelerin güneyde ikinci bir duvarla kapatılmış olduğu büyük bölmede temel kalıntılarından



Şek. — Fig. 31



Şek. — Fig. 32-33



Plan. 5

izlenebilmiştir (Lev. VIII, 2'de sağ kenar). Duvarın tamamı, yamacın tam kenarına rastladığı için çok hırpalanmış ve büyük bir kısmı erozyon sonucunda kaybolmuştur. Bu yapı kalıntısının da 3. kazı alanındaki kalıntılar gibi, eski yerleşme yerinin savunma sistemi ile ilgili olduğundan şüphe edilemez. Beden duvarının zigzag şekilde oluşu, tepenin doğal durumuna bağlı kalmasından ileri gelmektedir. Burada, büyük bölmede korunan taban üzerinde, in-situ durumda eser ele geçmemiştir. Beden duvarının kuzeyinde, şehre bakan yönünde yaptığımız temizlik sırasında, yukardan, tepenin üst kısmından ögünen toprakla karışan dolgu içerisinde hem Assur Ticaret Kolonileri Çağına, hem de Demir Devri'ne ait seramik parçaları bir arada ele geçmiştir. Bu dolguda ayrıca tunçtan yapılmış bir okucu da açığa çıkarılmıştır (Lev. IX, 2).

Yassıdağ'da bu 5 kazı alanında yaptığımız çalışmalar, satıhtan aşağıya doğru tespit edilen dört yapı katının (1-4. yapı katları) 3 ayrı medeniyet katını temsil ettiğini ortaya koymuştur.

B u l u n t u l a r :

4. Yapı katı buluntuları: Kazılarda açığa çıkartılan en eski yapı katını temsil eden 4. yapı katına ait buluntular, çoğunlukla 3. kısmen de 5. kazı alanlarında ele geçmiştir. A. S e r a m i k, B. M a d e n i eserler olarak iki kısımda incelenebilir:

A. S e r a m i k: Tümü çarkta yapılmıştır. Genellikle devetüyü, pek azı kiremit renginde hamurludur. Hamurunun işlenişi orta incelikte olup, içerisinde kum ve kalker tanecikleri katılmıştır. Bir örnek hariç, diğerleri çok iyi pişirilmiştir. Boya banyo niteliğinde ince astar türü çok yaygındır. Bilindiği gibi bu Kaniş Karumu'nun Ib katında çok kullanılan bir tekniktir. Çok kez alttaki hamurun rengi belirecek kadar hafif sürülen bu ince astar devetüyü, kiremit rengi, kırmızı, şarap kırmızısı ve kahverenginde olmaktadır. Bunların yanında, kalm astarlı, parlak perdahlı kaplar da mevcuttur. İçine parlak mika zerrelere katılmış astar türüne de rastlanmaktadır. Bu da Assur Ticaret Kolonilerinin geç safhasında ortaya çıkan bir özelliktir¹³.

Yassıdağın bu safhasına ait seramik aşağıdaki kap şekilleri ile temsil edilmektedir:

¹³ K. Emre, The Pottery of the Assyrian Colony Period According to the Building Levels of the Kaniş Karum (Anadolu VII/1963, S. 93, not. 39).

a.1: *Basit ağız kenarlı çanaklar* (Şek. 1-6).

Şek. 1. Devetüyü hamuruna kalker taneleri katılmış. Ağız kenarı ile omuz keskinliği arasına sürülen kahverengindeki boya banyosu ince mika tanecikleri ile karışık. Aşağı kısmı hamurunun renginde astarlı.

Şek. 2. Kiremit renginde hamurlu. İçine ve dışına sürülen hamurunun rengindeki astarına mika tanecikleri karışık. Basit ağız kenarı altı hafif girintili. Keskin omuzlu.

Şek. 3. Kızıl devetüyü hamuruna ince kum taneleri katılmış. Ağız kenarının içi ve dıştan omuz keskinliğinin altına kadar olan kısmı şarap kırmızısı boya banyolu.

Şek. 4. Kızıl devetüyü hamuruna kalker zerrelere katılmış. Ağız kenarı ve omzu kırmızı boya banyolu.

Şek. 5. İslî kahverengindeki hamuruna irice kum taneleri katılmış. İyi işlenmemiş. Kalın cidarlı. Nemliyenken düzeltilmiş. Kesiti yuvarlak yatık kulbu, omuzdan ağız kenarına birleşik olarak çıkmış.

Şek. 6. Kiremit rengindeki hamurunda beyaz kalker tanecikleri seçiliyor. Nemliyenken düzeltilmiş. Ağız kenarı hafif içeri çekik.

a.2. *Ağız kenarı içeri doğru kalınlaştırılmış çanaklar* (Şek. 7).

Şek. 7- Devetüyü hamuruna kalker tanecikleri katılmış. Nemliyenken düzeltilmiş. Omzu soluk renkte boya banyolu.

a.3. *Ağız kenarı içten ve dıştan kalınlaştırılmış çanaklar* (Şek. 8-12).

Şek. 8. Devetüyü hamurunda kalker taneleri belirli. Ağız kenarı ve omzu, içine mika zerrelere katılmış kahverengi boya banyolu.

Şek. 9. İçine irice kum taneleri karıştırılmış devetüyü hamuru iyi işlenmemiş. İç, dışı kirli krem astarlı. Ağız kenarı ve omzu kahverengi boya banyolu.

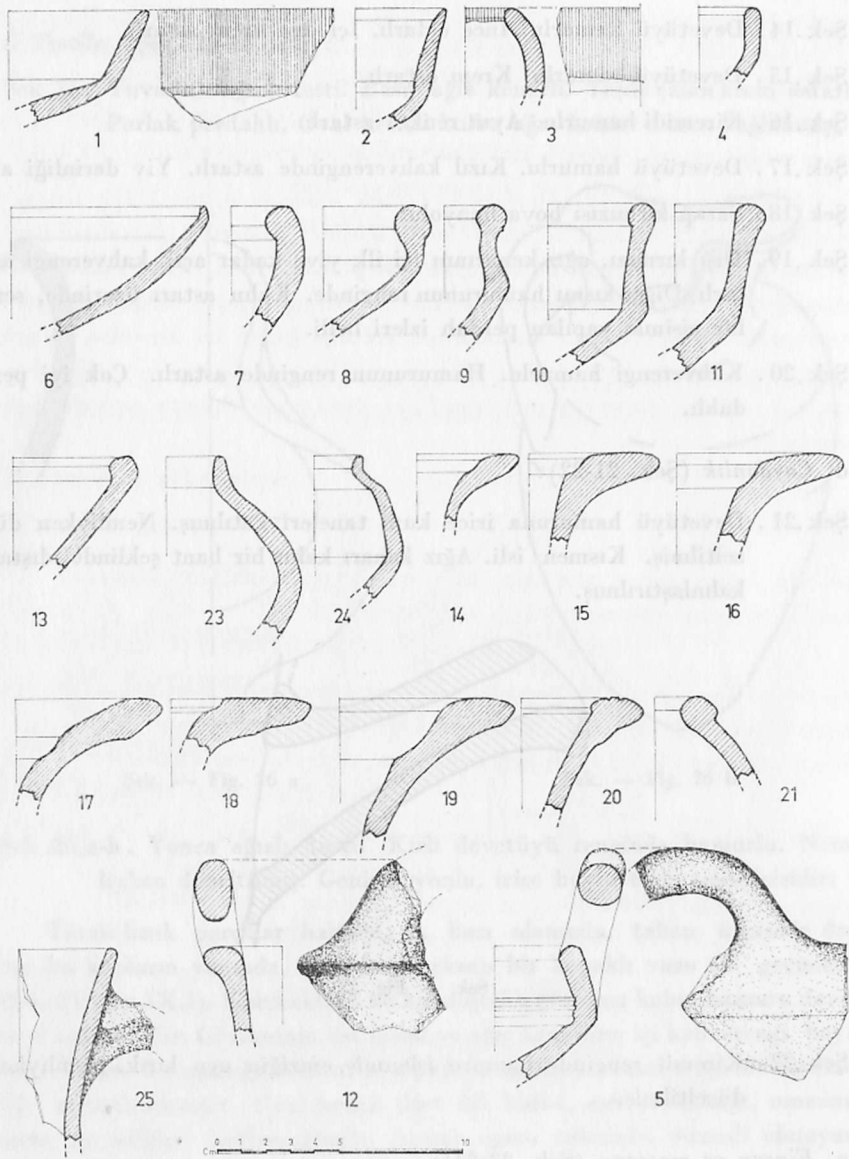
Şek. 10. Devetüyü hamurlu. Nemliyenken düzeltilmiş. Keskin karınlı.

Şek. 11. Devetüyü hamuru iri taneli. İç, dışı nemliyenken düzeltilmiş.

Şek. 12. Devetüyü hamurlu. Krem astarlı. Yatay kulbu ağız kenarı üstüne bağlanmış.

b. *Kapak* (Şek. 13):

Şek. 13. Devetüyü hamuruna kuarz taneleri karışık. Ağız kenarı içe doğru kalınlaştırılmış.



Şek. — Fig. 1-21, 23-25

c. *Kapaklı vazolar* (Şek. 14-20):

Şek .14 . Devetüyü hamurlu. İnce cidarlı. İçi-dışı krem astarlı.

Şek .15 . Devetüyü hamurlu. Krem astarlı.

Şek .16 . Kiremidi hamurlu. Aynı renkte astarlı.

Şek .17 . Devetüyü hamurlu. Kızıl kahverenginde astarlı. Yiv derinliği az.

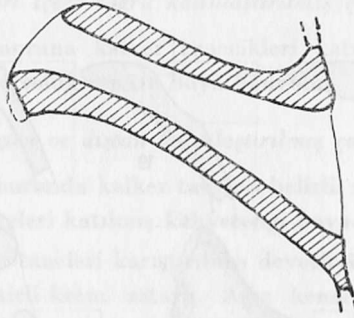
Şek .18 . Şarap kırmızısı boya banyolu.

Şek .19 . Dışı kırmızı, ağız kenarının içi ilk yive kadar açık kahverengi astarlı. Diğer kısmı hamurunun renginde. Kalın astarı üzerinde, sert bir cisimle yapılan perdah izleri belli.

Şek .20 . Kahverengi hamurlu. Hamurunun renginde astarlı. Çok iyi perdahlı.

d. *Çaydanlık* (Şek. 21-22):

Şek .21 . Devetüyü hamuruna irice kum taneleri katılmış. Nemliyken düzeltilmiş. Kısmen isli. Ağız kenarı kalın bir bant şeklinde, dıştan kalınlaştırılmış.



Şek. — Fig. 22

Şek .22 . Kiremit renginde hamuru işlenmiş, emziğin ucu kırık. Nemliyken düzeltilmiş.

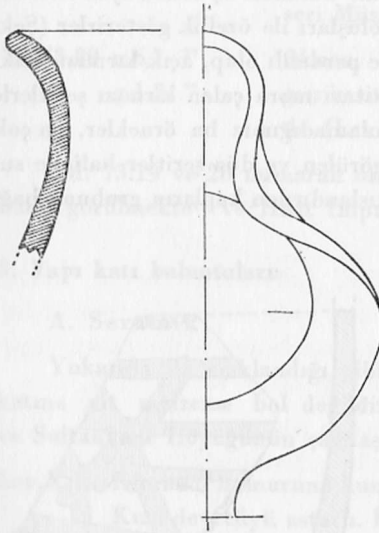
e. *Fincan ve maşrapa* (Şek. 23-24):

Şek .23 . Boz renkte hamurlu. İçinde ve dışında çark izleri belli. Dışa çekik ağız kenarı hırpalanmış.

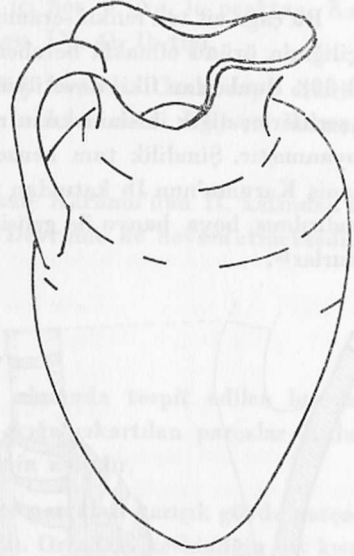
Şek .24 . Aynı renkte. Nemliken düzeltilmiş.

f. Testiler (Şek. 25-26, a-b):

Şek .25 . Yuvarlak ağızlı testi. Basit ağız kenarlı. Yeşile çalan krem astarlı. Parlak perdahlı. Oval kesitli kulbu ağız kenarı altına bağlanmış.



Şek. — Fig. 26 a



Şek. — Fig. 26 b

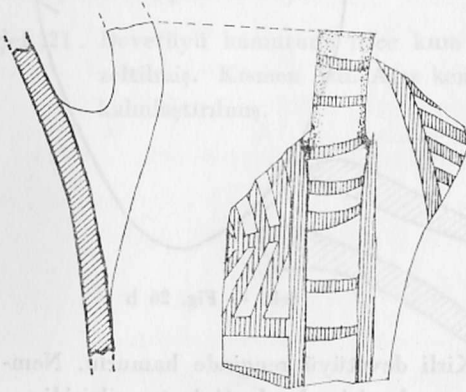
Şek .26,a-b. Yonca ağızlı testi. Kirli devetüyü renginde hamurlu. Nemliken düzeltilmiş. Geniş boyunlu, irice boylu tipin temsileisidir.

Tümü kırık parçalar halinde, 3. kazı alanında, taban üzerinde duran bu kapların yanında, alt yarısı noksan bir kapaklı vazo ele geçmiştir (Şek. 27; Lev. IX,1). Kalın cidarlı ve kaba işçilik gösteren kabın hamuru devetüyü rengindedir. Gövdesinin üst kısmı ve ağız kenarının içi kahverengi boya banyoludur. Korunduğu kadarı ile alt kısmının, hamurunun renginde bırakıldığı anlaşılmaktadır. Oval kesitli dört dik kulbu, eşit aralıklarla, omzunu karın genişliğine bağlamaktadır. Ayrıca omzu üzerinde, düzenli olmayan tek sıra halinde bir yiv vardır.

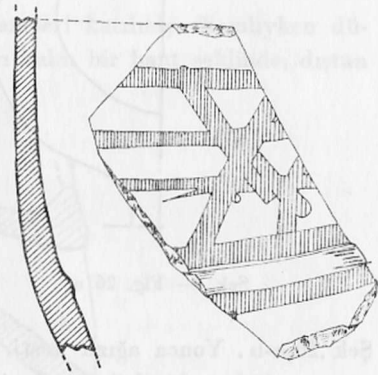
Bu ve diğer kap şekillerini temsil eden parçalar Kaniş Karumunun Ib katı özelliklerine sahiptir. Bunu (kapaklı vazonun) kulplarının düzenleni-

şinde, (5 şekil) numaralı çanağın kulp bağlantısında, ayrıca içinde mika zerrelere kullanıldığı astar türünde, boya banyonun çok bol kullanmasında izleyebilmekteyiz. Ancak, bunlar Kültepe seramiği ile kıyaslandığında, kalite bakımından ikinci sınıf, taşra ürünü eserler niteliğinde kalmaktadırlar. Bu da Yassıdağ'ın, yani küçük bir yerleşme yerinin Assur Ticaret Kolonileri Çağının geç safhasındaki mahalli özelliğini ortaya koymaktadır.

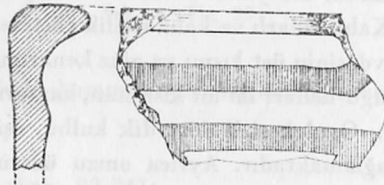
Bu çağa ait tek renkli seramiğin yanında bulunan üç örnek aynı seramik işçiliğinin ürünü olmakla beraber, boyalı oluşları ile özellik gösterirler (Şek. 28-30). Bunlardan ilki, devetüyü astarlı ve perdahlı olup, açık kırmızı renkli şeritlerle; diğer ikisinin krem renkteki astarı mora çalan kırmızı şeritlerle boyanmıştır. Şimdilik tam benzerlerini bulamadığımız bu örnekler, en çok Kanış Karumu'nun Ib katından itibaren görülen ve düz şeritler halinde sulandırılmış boya banyo ile gelişigüzel nakışlandırılan kapların grubuna bağlanırlar¹⁴.



Şek. — Fig. 28



Şek. — Fig. 29



Şek. — Fig. 30

¹⁴ K. Emre, Achemhöyük Seramiği (Anadolu X/1966), S. 58, Res. 13, Lev. XXXII, 4.

B. Madeni Buluntular:

- Yd.73.18 u.9.2 cm. Tunç. Üçgen yüzü. Yassı. Sivri uçlu. Sap kısmı
g.1.7 " geniş ve yayvan. 3. No.lu ocak. Kayseri Müzesinde
(Lev.IX, 3).
- Yd.73.19 u.7.2 cm. Okucu. Tunçtan. Üçgen yüzü kanatlı. Ağaca geçi-
g.1.6 " rilen sap kısmının içi boş. 3. No. lu ocaktan. Kay-
seri Müzesinde (Lev. IX, 4). Ib tipi.
- Yd.73.20 u.6.7 " Okucu. Üçgen yüzü kanatlı. Uzun sapı dikdört-
g.1.2 " gen kesitli. 5 No. lu kazı alanı. Kayseri Müzesin-
de (Lev. IX, 2).

Yd. 73.19 ve 20 numaralı okuçları Kaniş Karumu'nun II. katından iti-
baren görülmekte¹⁵ ve Hitit İmparatorluk Devrinde de devam etmektedir¹⁶.

3. Yapı katı buluntuları:**A. Seramik:**

Yukarıda da açıklandığı gibi, 4. kazı alanında tespit edilen bu yapı
katına ait malzeme bol değildir. Fakat açığa çıkartılan parçalar Kululu
ve Sultanhanı Höyüğü'nün çağdaş seramiğinin aynıdır.

- Lev.X,1 . Kiremidi hamuruna kum ve kalker parçaları karışık gövde parçası.
Kızıl devetüyü astarlı. İyi perdahlı. Ortadaki keskinliğin üst kısmı
içi kafes tarahı dörtgen, aşağı kısmı birbirine paralel koyu kahveren-
ginde dört bantla bezeli.
- Lev.X,2. Boyun parçası. Kiremidi hamuruna irice kum taneleri katılmış.
Üst kısmı kızılkahverengi, iç kısmı boyun bitimine kadar kırmızı
astarlı. Çok iyi perdahlı. Boynu koyu kahverenginde, üç paralel
şeritle, omzu (bir köşesi korunmuş) içi kafes tarahı dörtgen motifi
ile bezenmiş.
- Lev.X,3 Kraterin gövde parçası. Boz hamurlu. Krem astarlı ve perdahlı.
Omuzu karın genişliğine bağlayan şerit biçimli dik kulbu ve bunun
iki yanı siyah, ince şeritlerle, kelebek ve içlerinde nokta dizi-
lerinin bulunduğu kavislerle bezeli (5. kazı alanından).

¹⁵ Tahsin Özgüç, Kültepe - Kaniş, Ankara 1959, s. 56, Lev. 49, 4-6 ve Alişar (OIP XXIX, Fig. 290, 2151; 291, d 2402, d 2791, d 2462).

¹⁶ R.H. Boehmer, Die Kleinfunde von Boğazköy (WVDOG 87), Berlin 1972, s. 108, Lev. XXVIII-846 sapı masif, s. 109, Lev. XXX-884, sap kısmının içi boş.

Şek. 31 . Kulp. Kırmızı astarlı. İyi perdahlı. Siyah paralel bantlarla nakışlı. Büküldüğü kısmın üzerinde bu tip kulplarda görülen makaranın izi belli¹⁷.

Şek.32 . Kabın ağız kenarına oturtulan makara kulbun parçası. Boz hamuru iyi işlenmiş. Devetüyü astarlı. Çok iyi perdahlı. Ağız kenarı açık kahverengi şeride dik olarak bağlanan daha ince şeritlerle bezeli.

Şek.33 . Gaga ağızlı testinin ağız parçası. Devetüyü hamuru iyi işlenmiş. Koyu krem astarı siyah paralel şeritleri düz kesen ince bir şeritle nakışlı¹⁸.

B. Mühür:

3. kazı alanında, 2. yapı katının tabanı altında açığa çıkartılan yığıntı içerisinde bulundu:

Yd.73.25 y.2 cm. Kalsedon? Yarı şeffaf, yeşilimtrak beyaz renkte.
g.1.3 cm. Tepesi yuvarlatılmış koni biçiminde. Oval biçimli mühür yüzünde seçilemeyen bir işaret, tepesine yakın kısmında ip deliği var (Lev. X, 4).

Bu mühür tipinin benzeri olan bir parça Alişar'da bulunmuş ve H.H. von der Osten tarafından M.Ö. 7-5. yüzyıllara tarihlendirilmiştir¹⁹.

2. Yapı katı buluntuları:

1. kazı alanında ilk ve 4. kazı alanında 2. yapı katı olarak açığa çıkartılan bu yapı katına ait malzeme, A. Seramik, B. Hayvan heykelticikleri, C. Kemik eserler, D. Ağırşaklar olarak incelenecektir.

A. Seramik:

a. *Ağız kenarı dışı çekik, yüksek ayaklı çanaklar* : Benzerleri Alişar²⁰ ve Kululu'da²¹ yaygındır. Yerli seramiğin temsileisidirler.

Şek.34 . Gri hamurlu. Dışı siyah, içi gri-kahverengi astarlı. Parlak perdahlı.

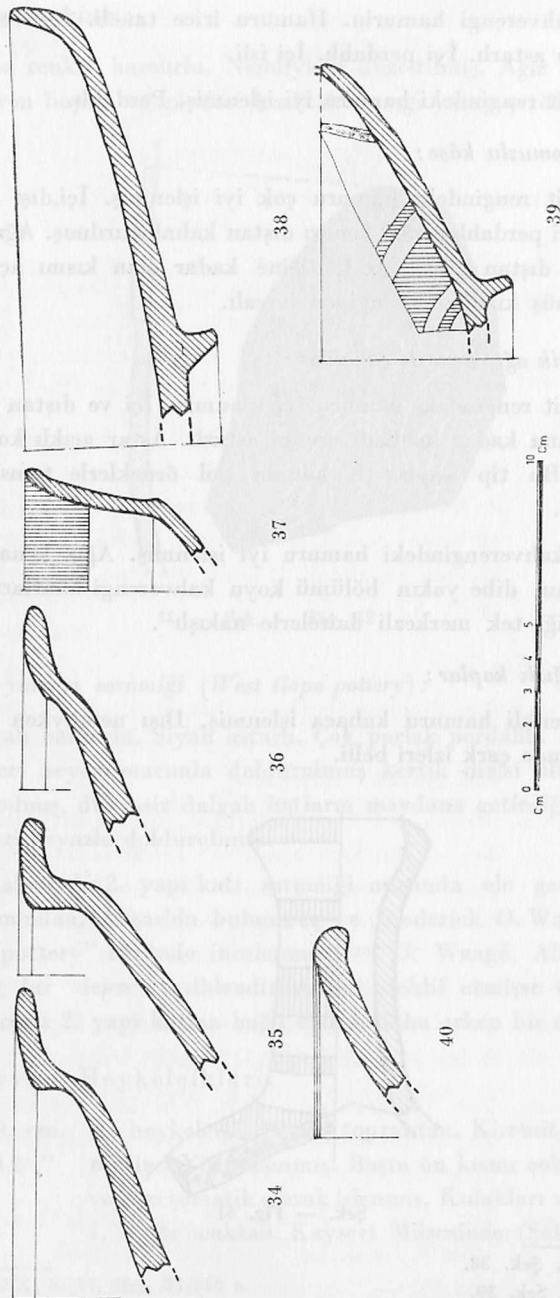
¹⁷ OIP XXIX, Lev. X, e 1883, Res. 455/9.

¹⁸ Demir Devri, Res. 72 ,

¹⁹ OIP XXX, Res. 90, 1051, e 785.

²⁰ OIP XXX, Şek. 81, 9.

²¹ F. Jones, Sherds from Kululu. Anadolu XIII (1969), S. 89, Şek. 12.



Şek. — Fig. 34-40

Şek .35 . Kızılkahverengi hamurlu. Hamuru irice taneli. İçi ve dışı soluk kırmızı astarlı. İyi perdahlı. İçi isli.

Şek .36 . Kiremit rengindeki hamuru iyi işlenmiş. Perdahlı.

b. *Keskin omuzlu kâse :*

Şek .37 . Kiremit rengindeki hamuru çok iyi işlenmiş. İçi,dışı bej astarlı. Çok iyi perdahlı. Ağız kenarı dıştan kalınlaştırılmış. Ağız kenarının içi ve dıştan gövde keskinliğine kadar olan kısmı açık koyulu sürülmüş kıızılkahverenginde boyalı.

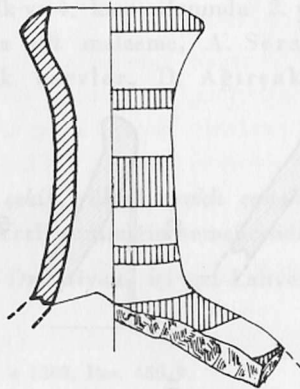
c. *İçeri çekik ağız kenarlı çanaklar :*

Şek .38 . Kiremit rengindeki hamuru iyi işlenmiş. İçi ve dıştan ağız kenarı omuzuna kadar kıızılkahverengi astarlı. Astar açık koyulu sürülmüş. Bu tip kaplar Kululu'da bol örneklerle temsil edilmektedir²².

Şek .39 . Açık kahverengindeki hamuru iyi işlenmiş. Ağız kenarı kırık. İç kısmının dibine yakın bölümü koyu kahverengi bantların meydana getirdiği tek merkezli dairelerle nakışlı²³.

d. *Geniş ağızlı kaplar :*

Şek .40 . Boz renkli hamuru kabaca işlenmiş. Dışı nemliyken düzeltilmiş. İçerisinde çark izleri belli.



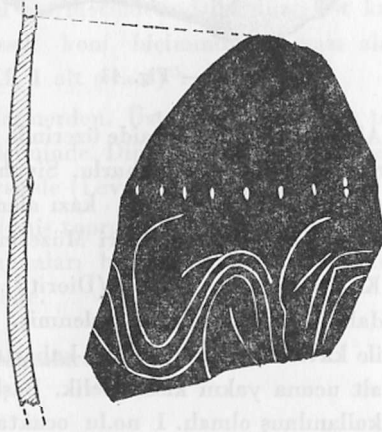
Şek. — Fig. 41

²² Aynı eser, Şek. 38.

²³ Aynı eser, Şek. 39.

e. *Unguentarium* :

Şek.41 . Boz renkte hamurlu. Nemliyken düzeltilmiş. Ağız kenarından itibaren boyun ve gövdesi kızılkahverengi yatay şeritlerle bezeli.



Şek. — Fig. 42

f. *Batı yamacı seramiği (West slope pottery)* :

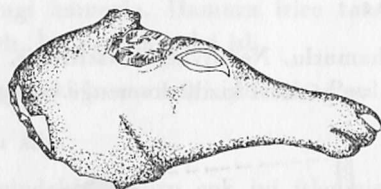
Şek.42 . Siyah hamurlu. Siyah astarlı. Çok parlak perdahlı. Boyun parçası. İçleri beyaz macunla doldurulmuş kertik dizisi altında, çizilerek yapılmış, düzensiz dalgah hatların meydana getirdiği motiflerin de içleri beyazla doldurulmuş.

4. kazı alanında 2. yapı katı seramiği arasında ele geçen bu parça tekniği bakımından, Alishar'da bulunmuş ve Frederick O. Waagé tarafından "West slope pottery" türünde incelenmiştir²⁴. O. Waagé, Alishar parçasının oldukça geç bir devre tarihlendirilmesini teklif etmişse de (M.ö.l.y.y.) Yassıdağ parçası 2. yapı katına bağlı olarak daha erken bir devre aittir.

B. Hayvan Heykelcikleri:

Yd.73.9 u.9. cm. At heykelciği. Pişmiş topraktan. Kiremit renginde hamurlu. Yüzü aşınmış. Başın ön kısmı çok uzun. Gözleri ve ağızı şematik olarak işlenmiş. Kulakları ve boynu kırık. 1. No.lu ocaktan. Kayseri Müzesinde (Şek. 43).

²⁴ OIP XXX, S. 77, Res. 82/550 a.



Şek. — Fig. 43

Yd.73.21 u.7 cm. Alt kısmı düz bir kaide üzerinde tüneyen kartal. Pişmiş
g.3.2 " topraktan. Siyah hamurlu. Siyah astarlı. İyi perdahlı. Gagasının ucu kırık. 4. kazı alanında, 1. yapı katının tabanı altından. Kayseri Müzesinde (Lev. XI, 2).

Yd.73.22 y.4.1 cm. Kuş başı ve boynu. Taş (Diorit?). Siyah renkte. İyi per-
g.1.7 " dahlı. Gözleri şematik işlenmiş. Gaga ucu kırık. Başı ile kavisli boynu arasında kabartma yivler var. Boynun alt ucuna yakın kısmı delik. Başka bir yere geçirilerek kullanılmış olmalı. 1 no.lu ocaktan. Kayseri Müzesinde (Lev. XI, 3).

C. Kemik Eserler:

Yd.73.6 u.13.8 cm. Biz. Sivri ucu kırılmış. Çok iyi perdahlı. Baş kısmı ya-
g.0.6 " rım daire biçiminde oyuk. Bunun alt kısmında deliği var. Kayseri Müzesinde.

Yd.73.7 u.8.8. cm. Kabza. İçi boş dikdörtgen prizma biçiminde. Bir ucu düz, diğeri kule biçiminde kertikli. Her yüzü yatay üç çizgi ile dörde bölünmüş. Her bölüm çapraz çizgiler ve noktalarla bezeli. Kayseri Müzesinde.

D. Ağırşaklar:

Yd.73.1 y.1.2 cm. Su mermerinden. Basık yarım küre biçimli. Düz dipli.1
g.2.2 " No.lu ocak oda tabanı (Lev. XI,1 üst sıra 1)

Yd.73.3 y.1.6 cm. Taş. Yeşilimsi gri renkte. Dibi düz. Üst kısmı yuvarlak.
g.2.4 " Tepesi düz kesik. Kenarı zedeli. 2. No. lu ocak. Kayseri Müzesinde (Lev. XI,1 üst sıra 2).

Yd.73.8 y.1 cm. Taş. Açık yeşil renkte. Tepesi kesik koni biçiminde.
g.1.3 " 1.No.lu ocaktan. Kayseri Müzesinde (Lev. XI,1 alt sıra 3).

- Yd.73.2 y.0.7 cm. Taş. Koyu gri renkte. Tepesi kesik, basık koni biçiminde.
g.1.3 " Bir yivle eninden ikiye ayrılmış. Alt bölme düzensiz eğik çizgilerle taralı. 4 No.lu ocaktan. Kayseri Müzesinde (Lev. XI, I, alt sıra 2).
- Yd.73.4 y.0.9 cm. Su mermerinden. Dibi düz. Üst kısmı kademeli, tepesi
g.1.9 " kesik koni biçiminde. 1. kazı alanı, tabandan (Lev. XI, 1 alt sıra 1)²⁵.
- Yd.73.24 y.0.9 cm. Mermerden. Üst kısmı kademeli, tepesi düz kesik koni
g.2.3 " biçiminde. Dip kısmı içbükey. 4. kazı alanı. Kayseri Müzesinde (Lev. XI, 1, üst sıra 3).
- Yd.73.5 y.1.9 cm. Pişmiş topraktan. Gri hamurlu. Gri astarlı. Tepesi kesik
g.2 " tabanları birleşik çift koni biçiminde. Kayseri Müzesinde.

1. Yapı Katı Buluntuları:

A. Seramik:

Tümü in-situ durumda ele geçen bu yapı katı kapları aşağıdaki şekillerden oluşmaktadır:

a. Maşrapa:

- Yd.73.23 y.6.6 cm. Siyah hamuruna iri kum taneleri katılmış. Kalın cidarlı.
g.10.5 " İslî, mutfak kabı. Dışa çekik ağız kenarlı. Kısa, geniş boyunlu. Yuvarlak karımlı. Geniş, düz dipli. Tek kulplu (Lev. XII, 1).

b. Matra:

- Yd.73.11 y.18.5 cm. Açık kiremit renginde hamurlu. Krem astarlı. Astarı kıs-
g.15.1 " men aşınmış. Basık küre gövdeli. Yuvarlak ağzının
k.12.3 " kenarı dıştan kalınlaştırılmış. İnce ve kısa boyunlu. Aynı hizada olmayan üçgen kesitli çift kulbunun delikleri tıkalı. Gövdesi, hafif yivler halindeki tek merkezli dairelerle bezeli (Lev. XII, 2).

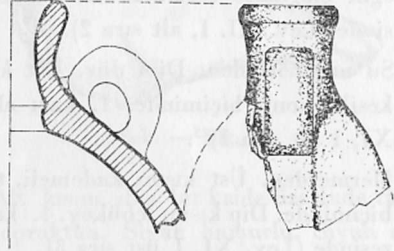
Bu matranın benzerleri Kültepe²⁶ ve Alişar'da Hellenistik katlarda ele geçmiştir²⁷.

²⁵ Aynı eser, Res. 95, e 321.

²⁶ Kt.r/t 135 henüz yayımlanmadı. Sayın Hocam Prof. Dr. Tahsin Özgüç'ün izniyle zikreliyorum.

²⁷ OIP XXX, Fig. 9, d 1043.

Parçalar halinde ele geçen başka bir matra tekniği yönünden diğerinden farklıdır; fayanstan yapılmıştır.



Şekil — Fig. 44

Şek. 44. Beyaz hamurlu. Üzerindeki sır, beyaza yaklaşan mavi ile koyu mavi arasında değişmektedir. Kalmı cidarlı. Yuvarlak ağzının kenarı, dıştan hafifçe kalınlaştırılmış. Kulbu boyun dibini omuza bağlamış.

Bu parçanın Yassıdağ'a ithal edildiğinden şüphe etmiyoruz. Bilindiği gibi, Babil, Nimrut gibi merkezlerde fayans matralar Hellenistik Devirde çok tutulan kap şekillerinden birini temsil eder. Nimrut'ta Hellenistik Devirde, mavi renkle sırlı kap parçaları bilhassa 4-2. yapı katlarında bol olarak ele geçmiştir. Hellenistik Devri temsil eden 4. yapı katı M.Ö. 180, 2. yapı katının ise M.Ö. 145 yıllarında başladığı kabul edilmektedir²⁸.

c. Amfora :

Yd.73.10 y.34 cm. Kiremit renginde hamurlu. Kalın, krem astarlı. Çok iyi g.33 ” perdahlı. Dışa çekik ağız kenarlı. Ağız kenarı düz bir satıh meydana getirmiş. Uzun silindirik boyunlu. Çok şişkin, yuvarlak karımlı. Kenarı belli edilmiş düz dipli. Şerit biçimindeki çift kulbu boyunun üst kısmını omuza boyun dibindeki kabartma banttandır. Karım genişliğine kadar, sivri uçlu bir aletle yapılmış nokta dizileri ve düz hatların meydana getirdiği yatay, dikey çizgi grupları ve zigzag bantları ile bezenmiş (Lev. XIII).

Bu amfora, rengi ve süsleme tekniği bakımından Nimrut'ta Hellenistik Devirde ele geçirilen çift kulplu kaba benzerlik gösterirken²⁹, gövdesinin

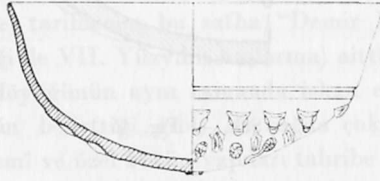
²⁸ D. J. Oates, Nimrud 1957, The Hellenistic Settlement (IRAQ 20/1958, s. 114 v. d).

²⁹ Aynı eser, Lev. XI, 13.

şişkinliği ve boynu Boğazköy'de I. Mabet bölgesinde açığa çıkartılan "Galat" tipindeki amforayı hatırlatmaktadır³⁰. Yassıdağ eseri gövde şekli ve bezemeleri bakımından mahalli bir tipi yansıtmaktadır.

d. "Megara" tipi kâse :

Yd.73.14 y.8.5 cm. Açık kırmızı hamuru çok iyi işlenmiş. Pişirme sırasında, g.18.7 " dip kısmı daha soluk renkte kalmış. Açık, yuvarlak ağzı yaşken düzenliliğini kaybetmiş. Basit ağız kenarı hafif dışarı çekik. Gövdesinin alt kısmı kalıp baskılı. Yuvarlak dibinin ortasında kabartma biçimli, düz bir madalyon var. Kayseri Müzesinde (Lev. XIV, 1-2; Şek. 45).



Şek. — Fig. 45

Şek. 46 Yd. 73. 14 ün tipindeki bir çanağa ait parça. Portakal kırmızısı hamurunda gri öz korunmuş. Açık kırmızı astarlı, çok iyi perdahlı. Bu parçanın tam benzeri Kululu'da bulunmuştur³¹.

e. Çanak :

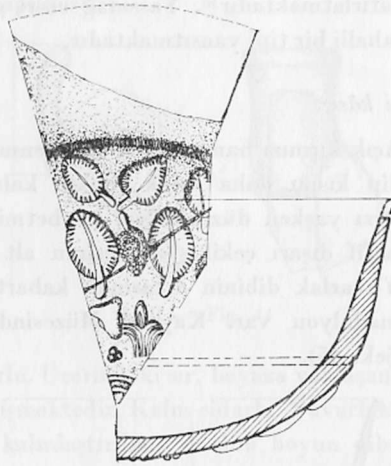
Yd.73.13 y.3.8 cm. Kiremit renginde hamurlu. Açık kırmızı astarlı. İyi g.13.6 " perdahlı. Basit ağız kenarı hafif içeri çekik. Yuvarlak omuzlu. Halka dipli (Lev. XV, 1).

f. Unguentarium :

Yd.73.12 y.10.2 cm. İnce elenmiş siyah hamuru çok iyi işlenmiş. Siyah astarlı. İyi perdahlı. Dışa sarkık ağız kenarlı. Uzun silindirik boyunlu. Kalın cidarlı. Kayseri Müzesinde (Lev. XV, 2).

³⁰ K. Bittel, 2. Vorläufiger Bericht über die Ergebnisse der Ausgrabungen in Boğazköy im Jahre 1973 (MDOG 76, 1938, S. 2).

³¹ F. Jones, Sherds from Kululu, Anadolu XIII (1969), S. 92, Şek. 6, II, 3.



Şek. — Fig. 46

B. Madeni Eserler:

4. Numaralı kazı alanında 1. yapı katına ait büyük odada taban üzerinde ele geçen çanak çömleğin yanında, üç adet madeni eser açığa çıkartılmıştır. İçleri boş olan bu eserlerde herhangi bir ağaç kalıntısı tespit edemedik.

Yd.73.15 y.15.5 cm. Tunç. Pedestal. Yükselen sap kısmı boru biçiminde.
g.14.3 " Gövde üç kısımdan oluşmuş. Çok oksitlenmiş. Yere basan kısmının da içi boş. Kayseri Müzesinde (Lev. XVI,1).

Yd.73.16 y.12.3 cm. Aşağıya doğru genişleyen boru biçiminde. Yere basan
g.7.3 " kısmının da içi boş. Kayseri Müzesinde (Lev. XV, 3).

Yd.73.17 y.16 cm. Yd.73.15'in benzeri, onun yanında bulundu. Kayseri
g.12.2 " Müzesinde (Lev. XVI, 2).

Bunların ne işe yaradığını, kesin olarak aydınlatmak mümkün değilse de mobilya aksamı, bir heykelleik kaidesi veya benzeri işlerde kullanılmış olabilir. Alişar'da ele geçen tunç bir heykel kaidesi Yassıdağ eserlerini anımsatmaktadır³².

³² OIP XX, Res 164, b 866'daki Alişar heykelinin yalnız kaide kısmı Yassıdağ tunçlarını hatırlatmaktadır.

Sonuç :

Yassıdağ'da, birbirine bağlanacak şekilde, beş ayrı alanda yaptığımız kazılarda mimarlık kalıntıları ve küçük eserlerle temsil edilen üç medeniyet tabakası tespit edilmiştir.

1. Tabaka: Dördüncü mimarlık katı olarak 3. ve 5. kazı alanlarında açığa çıkan, savunma sistemi ile ilgili yapı kalıntıları tarafından temsil edilmektedir. Özellikle 3. kazı alanında, taban üzerinde bulunan seramiğin ve silah tiplerinin ortaya koyduğu gibi, bu devir *Assur Ticaret Kolonileri Çağı'nın geç safhası* ile çağdaştır. Bu dağ şehri höyükler dışında bereketli topraklara ve ana yollara hakim, kolay tahkim edilen yerlerin de iskan edildiğini gösteren bir örnektir. Yassıdağ, bu bakımdan Eğriköy'ü hatırlatmaktadır.

II. Tabaka: 3. kazı alanında 3. yapı katını temsil eden duvar kalıntıları ve seramikle tarihlenen bu safha "Demir Devri"ne (M.Ö. VIII. yüzyılların son çeyreği ile VII. Yüzyılın başlarına) aittir. Bu kalıntılar Yassıdağ ile Sultanhanı Höyüğü'nün aynı zamanda iskan edildiğini göstermektedir. Tahsin Özgüç'ün belirttiği gibi, bu çağda çok önemli bir dağ şehri olan Kululu'nun resmî ve özel bütün yapıları tahribe uğramış, binaların temelleri bile, daha sonraki çağın insanları tarafından süpürülmüştür³³. Kültepe'de de, Kululu kadar kuvvetli olmamakla beraber, bu çağın yapıları çok hırpalanmıştır³⁴. Bu bakımdan Yassıdağ'ın durumu daha çok Kululu'ya benzemektedir. Hellenistik çağın sağlam temelli yapıları, kaya kütleleri üzerine kurulan Demir Devri yapılarını tahrip etmiştir. Bugüne kadar yapılan kazılar, dağ şehirleri arasında bu çağa ait en iyi korunmuş olanının "Göllüdağ" olduğunu açık bir şekilde göstermiştir.

III. Tabaka: 2. kazı alanlarında ilk, 3. kazı alanında 2 ve 1. yapı katları ile temsil edilmektedir. Daha erken olan 2. yapı katı buluntuları arasında Kululu'nun F. Jones tarafından neşredilen ve "Hellenistic Glazed Pottery" olarak M.Ö. 3. yüzyıldan M.Ö. 2. yüzyıl ortalarına tarihlenen parçaların benzerleri yanında, "Hellenistik Pergamene" M.Ö. 2. yüzyılın ortası ile M.Ö. 1. yüzyıl ortaları arasında tarihlenen parçaların benzerleri ele geçmiştir. Bu katın tarihi böylece ortaya çıkmaktadır.

1. yapı katı ise Hellenistik çağın daha geç bir safhasını temsil etmektedir. 4. kazı alanındaki düzgün planlı yapı kalıntıları ve taban üzerinde in-situ durumda ele geçen küçük eserlerle temsil edilmektedir. Bunlar arasında

³³ Demir Devri, s. 38.

³⁴ Aynı eser, S. 1-5.

bulunan mavi sırlı, ithal malı matra parçası, Nimrut'ta M.Ö. 180 ve M.Ö. 145 yıllarında başladıkları kabul edilen 2-4. yapı katlarında (Hellenistik Devre ait) açığa çıktığı bildirilen mavi sırlı matra parçalarını³⁵ hatırlatmaktadır. Bu parça ile birlikte, aynı taban üzerinde ele geçen "Megara kâseleri" türündeki kalıpla şekillendirilmiş kâselerin en yakın benzerleri Kululu'da bulunmuş ve F. Jones tarafından "Roman Pergamene" (Başlangıcı M.Ö. 1. yüzyılın ortaları)nın erken safhasına tarihlendirilmiştir. Buna göre, Yassıdağ'ın 1. yapı katının M.Ö. 2. yüzyılın ikinci yarısı ile M.Ö. 1. yüzyılın ilk yarısı arasında kalan zamana ait olduğunu düşünmekteyiz.

Orta Anadolu'da Hellenistik Devir seramiği hakkında bilgimiz azdır. Buna rağmen, bugün, O. Waagé'nin³⁶ 1937 yılında Alişar seramiği nedeni ile yazdıklarından biraz daha ileri gitmiş sayılabiliriz. Kültepe³⁷, Topaklı³⁸, Tepebağları³⁹, Kululu ve Sultanhanı Höyüğündeki yeni buluntular, Anadolu'nun iç bölgelerinde Hellenistik çağ seramiği hakkında bilgilerimizi eskisine oranla arttıracak niteliktedir.

2. kazı alanında bulunan iki mezar çok sonraki bir zamana, Bizans çağına aittir. Bunların yanında satılı toprağında ele geçen bir tunç sikke Constantine X (M.S. 1059-1067) zamanına aittir.

Yassıdağ'da satıhtan derlenmiş seramik arasında Eski Tunç Devrinin son safhasına ait örnekler bulunmuşsa da, bu çağa ait yapızleri veya katları saptanamamıştır.

³⁵ D. J. Oates, IRAQ 20 (1958), S. 114

³⁶ OIP XXX, S. 74 v.d.

³⁷ Tahsin Özgüç: Kültepe Kazıları 1972 (Belleten 147, S. 433); Kültepe Kazıları 1973 (Belleten 151, S.544); Kültepe Kazısı 19714 (Türk Tarih Kurumu 1974 Çalışma Yılı, Ankara 1975, S. 28).

³⁸ L. Polacco: Topaklı 1967 Kazısı (Türk Ark. Derg. TAD 16, 1967, s. 177 v.d.; Campaign of Excavation 1968 (TAD, 17, 1969, s. 165 v.d.); The 1970 Campaign of Excavation (TAD, 19, 1970 (1972), s. 187 v.d.); Prima Campagna di Scavo 1967. Notizia Preliminare (SMEA, 8, 1969, s. 165 v.d.); Campagna di Scavo 1968 (SMEA X, 1969, s. 54 v.d.); Campagna di Scavo 1969, (SMEA, 14, 1971, s. 7 v.d.); Campagna di Scavo 1970, (SMEA, 14, 1971, s. 27 v.d.); on Campagna di Scavo 1971, Reazione Preliminare (Atti ist. ven. SSLLAA, 131, 1972-73, s. 85 v.d.); Campagna di Scavo 1972 (Atti ist. Ven SSLLAA, 131, 1972-73, s. 169 v.d.).

³⁹ Nimet Özgüç: Niğde Tepebağları Höyüğü Kazısı 1972 (Belleten 174, S. 442-443); Tepebağları Kazısı 1973 (Belleten 151, S. 552); Tepebağları Kazısı 1974 (Türk Tarih Kurumu 1974 Çalışma Yılı, Ankara 1975, S. 44).

EXCAVATIONS AT YASSIDAĞ 1973

KUTLU EMRE

Yassıdağ is a high mass of rock within the Sarioğlan district of Kayseri and stands 5 km to the north of Sultanhanı Höyük¹. The top of the mound has a slightly sloping, flat look compared to the pointed hill to its east, which has earned it the name Yassıdağ (Flat Mountain) among the local people. The mound is 55 km from Kayseri itself and stands at the point where the road leading to Gülova (Palas) village, which branches out from the Kayseri-Sivas highway 3 km previously, crosses the railway. Yassıdağ is located where the Değirmencitepeler mountains lying east-west meet the Tuzhisar plain and has a background of high hills to its north and east. In the west and south the mound overlooks the plain that contains the Tuzhisar lake. Its position allows Yassıdağ to dominate the ancient road and the plain. (Map 1; Pl. I, 1-2).

As other researchers have commented, Yassıdağ has not remained a rock in its natural state and was inhabited at various periods². The rock is eruptive in nature. Due to the geographic position of the mound the initial settlement was probably a military one. We had the opportunity of investigating the ancient settlement before and during the excavation at Sultanhanı mound. The material collected from the surface indicated that Yassıdağ had been inhabited from the end of the III Millennium B.C. through the Hellenistic Age³. Since the painted and plain pottery that appeared among the surface finds indicated that the mound had an Iron Age settlement as well, we began the excavation on September 1973 primarily to clarify that period and to investigate the relationship of the mound to Sultanhanı, which stands about 4 km to the south. The excavation was realised on behalf of Ankara University and the General Directorate of Museums and Antiquities. Apart from me, the expedition consisted of archaeologist Hamdi Kodan, assistant

¹ K. Emre, The Excavations 1971 and 1972 at Sultanhanı Höyük, *Anadolu* 15, 1971, p. 135, Fig. 99, Pl. VI, 1-2.

² P. Meriggi, *Tarzo Vieggio Anatolica. Oriens Antiquus* II/2 (1963), p. 275-303, Pl. 45-46 46-47.

³ K. Emre, *Anadolu* 15, P. 115.

at Kayseri Museum and representative of the Ministry of Education, archaeologist Mehmet Kaya, draftsman Cengiz Erol, photographer Selahattin Öztartan and restorator Abdürrahim Çulha. I owe my thanks to the members of the expedition for their cooperation. I am also grateful to the staff of Kayseri Museum and to the authorities of Bünyan district who have given us their kind support.

Our first data on Yassıdağ is derived from a news item published by J. Mauclere on the discovery of the first Sultanhanı inscription⁴. Mauclere mentions Yassıdağ as follows: "Another mound was excavated not far from the find-place of the inscription. Tombs were discovered here, in some of which the skeletons were well preserved". According to Mauclere some building remains were revealed, but no coins were found. The initial citation of the mound by Mauclere was later mentioned by L. Delaporte who added a sketch showing the relative position of Yassıdağ to the nearby findplace of the Sultanhanı inscription⁵. P. Meriggi thought that Yassıdağ was a mound rather than a natural hill and was probably the place which H.H. von der Osten had described and had placed approximately 3 km north of Sultanhanı⁶. Finally, on publishing the results of the Sultanhanı Höyük excavation, we presented data on Yassıdağ; we judged it to be a fortified mountain city and published its photograph and map⁷.

As we reported, Yassıdağ is an ellipsoid rocky hill lying east-west, whose top has a gradual slope in the same direction. The average height of the mound is 40 m, its length is about 250 m. and width 100 m. The northern and eastern slopes are very steep. The end of the mound which faces Tuz Gölü was cut away during the railway construction; this led to the discovery of finds indicating the presence of an ancient settlement⁸.

The Yassıdağ excavation consists of five trenches which can easily be joined in the future:

Ist Trench: The excavation was begun on a small plateau 20x15 m. in area on the eastern part of the mound, which is also its highest point. The "Local

⁴ Jean Mauclere, Une trouvaille a Cesarée d' Anatolie. L' Illustration No. 4489 (16 Mars 1929), 280.

⁵ L. Delaporte, L'Inscription hittite hiéroglyphique du Sultanhan. R.H.A. II (1933/34), p. 239, Fig. 11.

⁶ P. Meriggi, Oriens Antiquus II/2, p. 291-292.

⁷ K. Emre, Anadolu 15, p. 115-116, Fig. 99, Pl. VII, 1-2.

⁸ L. Delaporte, R. H.A. II, p. 239.

Hellenistic" pottery fragments began to appear 15-30 cm below the surface. Traces of mud-brick walls became apparent at a depth of 40 to 60 cm. A slightly deeper dig revealed buildings made of mud-brick walls, set upon foundations built of small stones. The buildings essentially consist of irregular rectangular rooms and are composed of units of one large and one or two small rooms. Some of the units contain an approximately square-shaped partition of a store-room type (Pl. II-III, 1-2). The walls and the floors are carefully covered with a fine plaster. The floor of the rectangular room in squares U/9 and U/10 was paved with stone and subsequently plastered (Plan 1). Some Kültepe buildings of the same age have been treated in the same manner. The floor of the room in square U/11 at the southern part of the trench is smoothed living rock covered with plaster. The doorways are generally lost except in square T/10, where the opening in the wall which marks the doorway is well preserved. In front of the western wall in square U/11 (Pl. III, 1) there is a fireplace made of small shapeless stones and of mud (Plan 1). According to the traces on the platform on which the fireplace stood, it was built a few centimeters away from a previous one which apparently was worn and demolished. In front of the northern wall of this room, the bottom parts of two jars were found in-situ where they stood in holes cut out from the living rock that forms the floor. This room functions as kitchen; the room adjacent to it in the east has a semicircular partition made of small irregular stones put together without use of mortar. It contained nothing but deposit soil. The southern walls of the two rooms have disappeared through erosion. These buildings did not yield any complete in-situ pottery. Apart from the two jar bottoms mentioned before, the bottom of a rather big jar was found in the south-western corner of the large room in squares T-U/11. The deposit contained nothing but pottery fragments and small objects such as whorls, small bone hilts, awls and pins. The building level is poor in small objects as well. The houses were probably stripped of their better possessions before they were abandoned. The construction of the buildings is in accordance with the natural slope of the land and results in differences between the floor levels of the rooms.

2nd Trench: This is a large trench 4 x 30 m in dimension, dug in the east-west at the middle of the flat, sloped plateau at the top of the hill; it is to the west of and in line with the 1st trench (Plan. 2; Pl. IV, 1). A depth of 5-25 cm. was enough to reach the living rock at the eastern part of this area. The western half of the trench revealed fragmentary walls made of mud-bricks on

stone foundations. Part of the floor was still standing in front of one of the fragments; it was actually part of the living rock, smoothed and covered with plaster (Sq. U/11). The pottery sherds are similar to the ones from the 1st trench. Excavation in the east revealed two tombs laid out approximately east-west. The tombs are partly cut into rock; they are also surrounded with flat stones set upright and are covered with similar but larger stones. The bodies were laid out in dorsal position with their heads pointing east and their feet west. Both of the skeletons are well preserved. There are no burial gifts. One of the graves is oriented east-west while the other is oriented northwest-southeast. We think that both of the tombs belong to a later period than the buildings. Such tombs were also found at Alişar in the "Roman-Byzantine" period and at Topaklı in the Byzantine age⁹. In fact, a Byzantine coin was found among the surface sherds near the tombs¹⁰.

3rd Trench: (Plan. 3, Pl. I,2) The railway construction of 1929 cut into the western slopes of the mound and revealed some wall fragments built on living rock. We decided to dig into an area of 5x10 m. to investigate. The surface soil was also mixed with loose earth which had settled down from the higher parts of the hill; on removing these we came across abundant examples of pottery fragments belonging to the Assyrian Trading Colony Age. Thick wall fragments began to appear simultaneously (Plan 3). The thickness of the mud-brick wall reaches 1.20 m. The lower part runs east-west. It is built with stones of different sizes and is plastered carefully. Another wall built using identical technique and perpendicular to the first is nearly 2 m. thick (Sq. D/12). The walls run in north-south and east-west and apparently form a room. The floor is carefully plastered. Together with various pottery fragments, we found a hydria with a missing bottom (Pl. IX, 1, Fig. 27), a bronze arrowhead and a weapon (Pl. IX, 3-4). The western part of this building was destroyed during the railway construction. The pottery belongs to the late phase of the Assyrian Trading Colony Period. The thickness of the building's walls clearly show that it was something more than a private residence. Although the western part is missing, we are convinced that the structure is related to the defence system¹¹.

⁹ H.H. von der Osten, OIP XXX, Fig. 175-177. Luigi Polacco, Topaklı Campagna di Scavo 1969, Relazione Preliminare, Studii Micenei ed Egeo-Anatolici XIV (1971), Pl. II.

¹⁰ The coin is similar to the coin Constantine X (1059-1067) published by Warwick Wroth, Catalogue of the Imperial Coins in the British Museum, London 1908, Pl. LXI, 9.

¹¹ Reminiscent of the city-wall at Alişar belonging to the beginning of the 2nd Millennium B.C. (OIP XXIX, Fig. 24).

4th Trench: We opened a T-shaped trench into a slightly sloped, terrace type plain on the western half of Yassidağ, which is the mound's most suitable part for residence. The layout of the settlement as a whole could be ascertained from here. As wall fragments of small, unworked stones began to appear about 5–15 cm. below the surface, the trench was developed into a square of 15 x 15 m. It gradually became apparent that the wall fragments were part of a large building with a regular plan. The average thickness of the walls is 50 cm; the building is composed of a large hall, 9x10 m in dimension, and of secondary rooms with access to it (Plan 4; Sq. H-I/ 11-12). The building is laid out northeast-southwest; the western walls have disappeared through erosion. The southeastern corner of the large room in Square H/12 is paved with stone, while the rest of the floor is stamped earth. The foundation stones under some of the walls are large and deeply imbedded (Pl. IV,2; V-VI,1-2) in order to reinforce the weaker parts of the filling. The inner and outer faces of the walls are made of fairly smooth stones and the cores of the walls are filled in with loosely packed rubble. For all Yassidağ buildings the material used for mortar and plaster is mud. It is apparent that construction was done according to a regular plan with walls that meet at right angles. Judging from the dimension of the hall and the order of the secondary rooms we are faced with an important building. It also shows that at that age Yassidağ was capable of possessing important buildings with many rooms, which agrees with the condition of Kaletepe at Kululu¹². In-situ pottery and metal objects appeared in the south-western corner of the great hall and especially in front of the north wall.

The floor of the hall was completely removed to develop the excavation. The stone foundations reached a depth of 55 cm and were built upon a deposit of reddish and crushed mud-bricks mixed with ashes. It appeared that the deposit belonged to a building composed of small rooms with thin walls (35–40 cm.) The walls of this second building level are made of mainly mud-bricks with very few stones. The walls and the floor are plastered. Fragments of pottery and whorls were abundant. The paving of the long room in the south is partly plastered as well (Sq. H/ 12). There are two buildings here side by side, one of which faces south and the other north. Apparently both have small rooms. The continuation of these buildings to the north and south are under the 1st Building Level for the present and stand unexamined. According to

¹² T. Özgüç, Kultepe and its Vicinity in the Iron Age. (T.T.K.Y.V. 29), Ankara 1971, p. 94.

the small finds and peculiarities of construction, the two building levels in this trench have similarities to the ones in the 1st trench.

The southwestern part of this building level was, left intact; the work in depth was carried out in the northeastern region. On reaching the lower end of the foundations in the 2nd Building Level we came across broken walls and a deposit composed of stones dispersed and scattered about. These remains indicate the extent of the destruction that happened in this level (Pl. VIII, 1-2; Plan. 4, Sq. H/12). A stamp seal (Pl. X, 4) was discovered in the upper part of the rubble; the deeper parts revealed fragments of painted Iron Age pottery (Pl. X, 1-3; Fig. 31-33). Some of the wall remains which appear to belong to the 3rd building Level are set upon living rock (Pl. VII, 2). At all trenches the living rock was reached and the composition of Yassıdağ as a settlement was established from the east to the western end.

5th Trench : (Pl. VIII, 1-2; Plan. 5) The excavation aimed to investigate the mud-brick remains which the rain and flood revealed at the southern slopes of Yassıdağ; the result was the discovery of important walls. As research went on, a massive wall reaching 25 m. in length and in some parts 1 m. in thickness was revealed. The northern face of the wall which overlooks the city is reinforced with a supporting projection 90 cm. x 2 m. in size, apparently a turret. The wall forms two right-angled bends in square R/16, by means of which it turns south and continues to the west. The deep trenches formed by the floods have cut away the wall at both ends. Mud-brick walls, again built on stone foundations, join to the main wall in right angles and form rooms. The foundation remains in the large room show that a second wall in the south closed the rooms (Pl. VIII, 2; right side). The entire wall was built on the edge of the slope which caused it to be badly damaged by and generally disappear through erosion. This building fragment is obviously part of the defence system as are the remains in the 3rd trench. The zigzag shape of the main wall is due to its adherence to the natural contours of the hill. The floor of the large room did not yield any in-situ objects. As the deposit mixed with crumbling earth from the upper part the city was cleaned up from the north side of the wall, pottery fragments of the Assyrian Trading Colony Period and the Iron Age appeared together in the debris, which also contained a bronze arrowhead. (Pl. IX, 2).

The excavations in five different trenches established that Yassıdağ contains three distinct cultures represented by four building levels (1st to 4th building level) from the surface down.

THE FINDS:

Finds From The 4th Building Level:

The finds from the 4th building level, the oldest one revealed by the excavations, were discovered mainly in the 3rd and partly at the 5th trenches. The finds are grouped in two categories: A. Pottery, B. Metal objects.

A. Pottery: All are wheel-made. The paste is mainly buff in colour, and examples of brick-red variety are very rare. It is moderately fine and is mixed with grains of sand and limestone. With one exception all sherds are very well-fired. The very thin, paint-wash type slipping is used extensively; this is a technique that was widely used in Level Ib of the Karum of Kaniş. The slipping is buff, brick-red, red, wine-red or brown in colour and is so fine that the colour of the paste itself shows through. However, there are specimens of the heavily slipped, brightly polished type as well. We also came across the type of slip mixed with bright particles of mica, a peculiarity of the late phase of the Assyrian Trading Colony Age¹³.

The pottery from the 4th Building Level in Yassıdağ is represented by the following forms:

a.1: *Bowls with simple rims* (Figs. 1-6):

- Fig. 1. Buff paste mixed with limestone particles. The brown paint-wash on the space between the rim and the shoulder carination is mixed with fine mica particles. The lower part slipped in the colour of the paste.
2. Brick-red paste. Self coloured slipping inside and out, mixed with fine grains of sand. Slight indentation below the simple rim. Carinated shoulder.
3. Red-buff paste mixed with fine grains of sand. The rim is paint-washed inside and out in wine-red, down to below the shoulder carination.
4. Reddish-buff paste mixed with particles of limestone. Red paint-wash on the rim and shoulder.
5. Sooted brown paste mixed with large grains of sand. Rough workmanship. Thick walled. Wet-smoothed. The flat, circular cross-

¹³ K. Emre, *The Pottery of the Assyrian Colony Period According to the Building Levels of the Kaniş Karum (Anadolu VII, 1963, p. 93, footnote: 39).*

sectioned handle is joint to the body and runs from the shoulder to the rim.

6. White grains of limestone discernible in the brick-red paste. Wet-smoothed. Slightly inverted rim.

a.2. *Bowls with rolled, inverted rims* (Fig. 7):

Fig. 7. Particles of limestone discernible in the buff paste. Wet-smoothed. Pale buff coloured paint-wash on the shoulder.

a.3. *Bowls with thickened rims* (Figs. 8-12):

Fig. 8. Particles of limestone discernible in the buff paste. Brown paint-wash mixed with mica particles on the rim and shoulder.

9. Buff coloured paste mixed with large grains of sand. Grayish-cream slipped inside and out. Brown paint-wash on the rim and shoulder.
 10. Buff paste. Wet-smoothed. Carinated body.
 11. Buff coloured, coarse grained paste. Wet-smoothed inside and out.
 12. Buff paste. Cream slipped. Horizontal handle linked above the rim.

b. *Lid* (Fig. 13):

Fig. 13. Buff paste mixed with particles of quartz. Rolled, inverted rim.

c. *Storage vessels* (Figs. 14-20):

Fig. 14. Buff paste. Thin walled. Cream slipped inside and out.

15. Buff paste. Cream slipped.
 16. Brick-red paste and slipping.
 17. Buff paste. Red-brown slipped. Shallow flutings.
 18. Wine-red paint-washed.
 19. Red slipped outside, brown inside down below the first fluting. The rest self coloured. The thick slip has traces of polish done with a hard object.
 20. Brown paste and slip. Very well polished.

d. *Teapot* (Figs. 21-22):

Fig. 21. Buff paste mixed with coarse grains of sand. Wet-smoothed. Partly sooted. The rim is rolled on the outside in the shape of a thick band.

22. Brick-red, well worked paste. Spout with a broken end. Wet-smoothed.

e. *Small cups and cups* (Figs. 23-24):

Fig. 23. Buff paste. Visible wheel-marks inside and out. The everted rim is damaged.

24. Similar in colour. Wet-smoothed.

f. *Pitchers* (Figs. 25-26, a-b):

Fig. 25. Pitcher with rounded orifice. Simple rim. Greenish-cream slipped. Brightly polished. Oval-sectioned handle linked to below the rim.

26, a-b. Trefoil-orificed pitcher. Greyish-buff slipped. Wet-smoothed. Specimen of the tall, wide necked type of pitcher.

All of the described pottery are sherds and were found on the floor in the 3rd trench, where a lidded storage-vessel with a missing bottom (see Fig. 27; Pl. IX, 1) was also discovered. The storage vessel is a coarse pot with thick walls, made of buff coloured paste. The upper body and the inner side of the rim are paint-washed in brown. Judging from the remaining part, the lower body appears to have been left paste coloured. Four oval-sectioned, vertical handles, equidistant from each other, link the shoulder to the widest part of the body. There is also a single, irregular fluting on the shoulder.

This vessel and the rest of the sherds have the characteristics of Level Ib of the Karum of Kaniş. We can observe this in the arrangement of the handles on the "storage-vessel", as well as in the kind of slip mixed with mica particles and the extensive use of paint-wash. However, compared to Kültepe pottery, these specimens are provincial and second rate in quality. They reflect the local characteristics of a small settlement, Yassidağ, in a late phase of the Assyrian Trading Colony Age.

Three painted specimens stand apart from the monochrome pottery of this age although they are products of the same kind of pottery workmanship (Figs. 28-30). The first one is buff slipped, polished and ornamented with painted bands light red in colour. The two other specimens have purplish-red bands painted on a base of cream slipping. Although we have not been able to discover exact parallels so far, the closest examples are the pottery group found mainly in Level Ib of the Karum of Kaniş, on which straight bands are randomly painted with diluted paint-wash¹⁴.

¹⁴ K. Emre, *The Pottery from Acemhöyük* (Anadolu X/1966, p. 104, Fig 13, Pl. XXXII, 4).

B. Metal Finds:

- Yd.73.18 L.9.2 cm. Weapon. Made of bronze. Triangular surface. Flat. Po-
W.1.7 cm. inted end. Wide and flat handle. From the 1st trench.
Kayseri Museum (Pl. IX, 3).
- Yd.73.19 L.7.2 cm. Arrowhead. Made of bronze. Triangular. Hollow base
W.1.6 cm. into which the wooden arrow was set. From the 3rd
trench. Kayseri Museum (Pl. IX, 4). Type Ib.
- Yd.73.20 L.6.7 cm. Arrowhead with wings. Long base with rectangular
W.1.2 cm. cross-section. From the 3rd trench. At Kayseri Museum
(Pl. IX, 2).

Arrowheads similar to Yd.73.19 and 20 appear at the Karum of Kaniş
from Level II on¹⁵ and continue during the Hittite Empire¹⁶.

Finds From The 3rd Building Level:**A. Pottery:**

As discussed before, this building level appeared in the 4th trench and
is not rich in material. On the other hand, the fragments discovered are
identical to contemporary pottery at Kululu and Sultanhanı Höyük.

- Pl. X,1 Fragment of body. Brick-red paste mixed with grains of limestone.
Red-buff slipped. Well polished. The space above the carination
at the middle is ornamented with a cross-hatched triangle; the lo-
wer space has four parallel bands dark brown in colour.
- Pl. X,2 Fragment of neck. Brick-red paste mixed with fairly large grains
of sand. Red-brown slipped on the upper part; inner surface of neck
slipped in red down to the base. Very well polished. The neck is
ornamented with three parallel bands, the shoulder with a cross-hat-
ched rectangle (only one corner is preserved). Painted in dark brown.
- Pl. X,3 Body fragment of crater. Buff paste. Cream slipped and polished.
Band-shaped, vertical handle links the shoulder to the wide part of
the body; both sides of the handle ornamented with narrow black

¹⁵ Tahsin Özgüç, Kültepe-Kaniş, Ankara 1959. p. 109 Pl. 49, 4-6 and Alishar OIP
XXIX, Fig. 290, 2151; 291, d 2402, d 2791, d 2462.

¹⁶ R.H.Boehmer, Die Kleinfunde von Boğazköy (WVDOG 87), Berlin 1972, p. 108, Pl.
28, 846. massive handle, p. 109, Pl. XXX-884, hollow handle.

bands, butterflies, and curves with rows of dots in between. From the 5th trench.

Fig. 31. Handle. Red slipped. Well polished. Ornamented with parallel black bands. Visible trace of the lug on the curve, set upon handles on this type of pottery¹⁷.

Fig. 32. Fragment of lug handle set upon the rim. Well worked buff paste. Very well polished. The rim decorated with narrow bands vertically linked to a thicker band, light brown in colour.

Fig. 33. Fragment of spout from a beak-spouted pitcher. Well worked buff paste. Dark cream slip decorated with a thin band vertically set upon parallel black bands¹⁸.

B. Seal:

Discovered in the debris under the 2nd building level in the 3rd trench.

Yd.73.25 H. 2 cm. Calcedony. Semi-transparent. Greenish-white in colour.

W.1.3 cm. Truncated conical in shape. An undefinable sign on the oval seal surface. A rope hole near the top (Pl. X,4).

A fragment similar to this seal type was found at Alişar and was dated to the 7th to 5th centuries B.C. by H.H. von der Osten¹⁹.

Finds From The 2nd Building Level:

This building level was found to be the 1st level in the 1st trench and the 2nd level in the 4th trench. The finds are grouped as: A. Pottery, B. Animal Statuettes, C. Bone objects, D. Spindle-whorls.

A. Pottery:

a. *Pedestal bowls with everted rims*: The parallels are extensive at Alişar²⁰ and Kululu²¹. They are representatives of native pottery:

Fig. 34. Grey paste. Slipped in black outside, grey-brown inside. Brightly polished.

¹⁷ OIP XXIX, Pl. X, e 1883, Fig. 455/9.

¹⁸ Iron Age, Fig. 72.

¹⁹ OIP XXX, Fig. 90, 1051, e 785.

²⁰ OIP XXX, Fig. 81, 9.

²¹ F. Jones, *Sherds from Kululu. Anadolu XIII* (1969), p. 89, Fig. 12.

Fig.35. Rough grained, reddish-brown paste. Pale red slipped inside and out. Well polished. Fire blackened inside.

Fig.36. Brick-red, well worked paste. Polished.

b. *Bowl with carinated shoulder :*

Fig.37. Brick-red, very well worked paste. Beige slipped inside and out. Very well polished. The rim thickened on the outside. The inner rim and the outer surface of the body down to the carination slipped in varying shades of red-brown.

c. *Bowls with inverted rims :*

Fig.38. Brick-red, well worked paste. The inner surface and the outer surface down to the body carination slipped in varying shades of red-brown. This type of bowl has numerous examples at Kululu²².

Fig.39. Well worked, light brown paste. Broken rim. The lower part of the inside near the bottom is decorated with a pattern of concentric circles in dark brown bands²³.

d. *Bowls with wide orifices :*

Fig.40. Buff coloured, rough paste. Wet-smoothed outer surface. Visible wheel-marks inside²³.

e. *Unguentarium :*

Fig.41. Buff paste. Wet-smoothed. From the rim down, the neck and body are decorated with horizontal bands in red-brown.

f. *West Slope Pottery :*

Fig.42. Black paste. Black slipped. Glazed. Fragment of neck. A row of notches filled with white putty, below which there is a design composed of irregular wavy lines scratched into the paste and also filled in with white.

This fragment was discovered in the 4th trench and among the 2nd level pottery. Due to its technique it is included into the type called "West slope pottery"²⁴, found in Alişar and studied by Frederick O. Waagé. Although

²² Op. cit., Fig. 38

²³ Op. cit., Fig 39

²⁴ OIP XXX, p. 77, Fig. 32/550 a.

O. Waagé suggested a rather late date for the Alişar fragment (1st century B.C.) the Yassidağ fragment is part of the 2nd building level and is consequently of an earlier date.

B. Animal Statuettes:

Yd.73.9 L.9 cm. Statuette of horse. Terracotta. Brick-red paste. Worn
W.4.1 cm. face. The front part of the head is very long. The eyes and
mouth sketchily represented. Ears and neck broken.
From the 1st trench. Kayseri Museum (Fig. 43).

Yd.73.21 L.7 cm. Eagle perched upon a flat pedestal. Terracotta. Black
W.3.2 cm. paste and slip. Well polished. Tip of beak broken. From
the 4th trench and below the base of the 1st building
level. Kayseri Museum. (Pl. XI, 2).

Yd.73.22 L.4.1 cm. Head and neck of bird. Stone (diorite?). Black. Well
W.1.7 cm. polished. Sketchy eyes. Tip of the beak broken. Flutings
between the head and the arched neck. A hole near
the lower end of the neck. Probably used by being linked
to another object. From the 1st trench. Kayseri Museum
(Pl. XI, 3).

C. Bone Objects:

Yd.73.6 L.13.8 cm. Pointed end broken. Very well polished. The main part
W.0.6 cm. hollowed out in a semi-circular shape. The hole is placed
lower. Kayseri Museum.

Yd.73.7 L.8.8 cm. Hilt. Shaped as a hollow rectangular prism. One end
smooth, the other notched in shape. Each surface divi-
ded into four parts with three horizontal lines; all parts
decorated with diagonal lines and dots. Kayseri Museum.

D. Spindle - whorls:

Yd.73.1 H.1.2 cm. Alabaster. Flattened, hemi-spherical shape. Flat base.
W.2.2 cm. From the floor of the room in the 1st trench. (Pl. XI, 1,
top row 1)

Yd.73.3 H.1.6 cm. Stone. Greenish-grey in colour. Flat base. Upper part
W.2.4 cm. rounded. Flat cut top. Damaged side. From the 2nd
trench. Kayseri Museum (Pl. XI, 1 top row 2)

- Yd.73.8 H.1. cm. Stone. Light green in colour. Truncated conic in shape.
W.1.3 cm. From the 1st trench. Kayseri Museum (Pl. XI, 1 bottom row 3).
- Yd.73.2 H.0.7 cm. Stone. Dark grey in colour. Truncated, flattened conic
W.1.3 cm. shape. Horizontally divided into two by a single fluting. The lower part hatched with irregular diagonal lines. From the 4th trench. Kayseri Museum (Pl. XI, 1 bottom row, 2).
- Yd.73.4 H.0.9 cm. Alabaster. Flat base. Upper part graded. Truncated
W.1.9 cm. conic top. Lower part concave. From the 1st trench. Kayseri Museum (Pl. XI, 1, bottom row 1).²⁵
- Yd.73.24 H.0.9 cm. Marble. Upper part graded. Truncated conic top. Lower
W.2.3 cm. part concave. From the 4th trench. Kayseri Museum. (Pl. XI, 1, top row 3).
- Yd.73.5 H.1.9. cm. Terracotta. Grey paste. Grey slipped. Shaped as a
W.2 cm. double cone with truncated tops and joint bases. Kayseri Museum.

Finds From The 1st Building Level:

A. Pottery:

The entire pottery of this building level was found in-situ and is of the following forms:

a. Cup :

- Yd.73.23 H.6.6 cm. Large grains of sand mixed into the black paste. Thick
W.10.5 cm. walled. Fire-blackened, a kitchen utensil. Everted rim. Short thick neck. Rounded body, wide, flat base. One handle (Pl. XII,1).

b. Flask :

- Yd.73.11 H.18.5 cm. Light brick-red paste. Cream slip, partly worn off.
W.15.1 cm. Spherical, flattened body. Rounded orifice thickened
T.12.3 cm. from outside. Short, thick neck. Two handles, with triangular cross-sections and plugged holes, set irregu-

²⁵ Op. cit., Fig. 95, e 321.

lary. The body decorated with concentric circles of shallow flutings. (Pl. XII,2).

The parallels of this flask were found in the Hellenistic level of Kültepe²⁶ and Alişar²⁷.

Another flask, discovered in fragments, is of a different technique. It is made of faience.

Fig.44. White paste. Covered with blue glaze with shade varying between blue-white and dark blue. Thick walls. Rounded orifice, slightly thickened on the outside. The handle links the shoulder to the base of the neck.

We are convinced that this fragment is an imported object. As it is well known, faience flasks are a highly popular type of pottery at centers such as Nimrud and Babylon during the Hellenistic Age. The glazed pottery is especially abundant in levels 4 to 2 in Hellenistic Nimrud. The beginning dates for these levels are generally accepted to be 180 B.C. for the 4th building level and 145 B.C. for the 2nd building level²⁸.

c. *Amphora* :

Yd.73.10 H.34 cm. Brick-red paste. Thick cream slipped. Very well polished.

W.33 cm. Flaring rim. Long, cylindrical neck. Rounded, bloated body. Flat base with marked edges. The band-shaped double handle links the upper neck to the shoulder. The shoulder space between the neck and the widest part of the body is decorated with groups of horizontal and vertical lines and zigzag bands, composed of rows of dots and straight lines, done with a pointed tool (Pl. XIII).

While this amphora is parallel to the two handled specimen found in Hellenistic Nimrud²⁹ with respect to its colour and ornamentation technique, its neck and bloated body reminds us of the "Galatian" type amphora found in the Temple area at Boğazköy³⁰. The body shape and the parallels of the Yassidağ amphora reflect a local type of the form.

²⁶ Kt.r/t 135 is not published yet and is cited by permission of my professor, Dr. Tahsin Özgüç.

²⁷ OIP XXX, Fig. 9,d 1043.

²⁸ D.J. Oates, Nimrud 1957, The Hellenistic Settlement. IRAQ 20 (1958), p. 114 and on.

²⁹ Op. cit. Pl. XI, 13.

³⁰ K. Bittel, 2. Vorläufiger Bericht über die Ergebnisse der Ausgrabungen in Boğazköy im Jahre 1973. MDOG 75 (1938), p.2.

d. *Megarian type bowl:*

Yd.73.14 H. 8.5 cm. Very well worked paste in light red. Firing resulted in W.18.7 cm. a paler colour at around the bottom. Wide, rounded orifice; apparently fell out of shape while still wet. Simple, slightly everted rim. Mould impression on the lower part of the body. A plain medallion in relief at the center of the rounded bottom. Kayseri Museum (Pl. XIV, 1-2; Fig. 45).

Fig.46. Fragment of bowl, similar in type to Yd. 73.14. Orange-red paste, grey core visible. Light red slipped, polished to a gloss. The exact parallel was discovered at Kululu³¹.

e. *Bowl:*

Yd.73.13 H. 3.8 cm. Brick-red paste. Light red slipped. Well polished. W.13.6 cm. Slightly inverted, simple rim. Rounded shoulder. Ring based (Pl. XV, 1).

f. *Unguentarium:*

Yd.73.12 H.10.2 cm. Black paste, very well cleaned and well worked. Black W. 5.1 cm. slipped. Well polished. Everted, hanging rim. Long, cylindrical neck. Thick walls. Kayseri Museum (Pl. XV, 2).

B. Metal Objects:

There were three metal objects discovered together with various pottery on the 1st level floor of the large room in the 4th trench. They were empty and did not contain any trace of wood remains.

Yd.73.15 H.15.5 cm Bronze. Pedestal. High, tubular stem. The body is in W.14.3 cm. three parts. Highly oxidized. Hollow base. Kayseri Museum. (Pl. XVI, 1).

Yd.73.16 H. 12.3 cm Tubular shape, widens down to the hollow base. W. 7,3 cm. Kayseri Museum (Pl. XV, 3).

Yd.73.17, H. 16 cm. Similar to Yd.73.15 and discovered together. Kayseri W. 12.2 cm. Museum (Pl. XVI, 2).

³¹ F. Jones, *Sherds from Kululu, Anadolu XIII* (1969), p. 92, Fig 6, 11,3

Although their function is not clear, the objects were possibly parts of furniture, statuette pedestals or similar objects. A statuette pedestal found in Alişar³² resembles the Yassıdağ objects.

Conclusion

The Yassıdağ excavation was done in five interrelated trenches and revealed three cultural levels represented by architectural remains and small objects.

Level I: Appeared in the 3rd and 5th trenches as the fourth architectural level and is represented by the building remains of the defence system. This period is contemporary with the late phase of the Assyrian Trading Colony Age which is made especially clear through the weapon types found on the floor in the 3rd trench. This mountain city is an example of settlements that developed in places other than mounds when, in addition to the feasibility of strong fortification, the location dominated fertile land and main routes. In this respect Yassıdağ is rather similar to Eğriköy.

Level II: This period is dated through the wall remains and pottery representing the 5th building level in the 3rd trench and is an "Iron Age" level (the last quarter of the VIII. century B.C. and the first quarter of the VII. century B.C.). The remains show that Yassıdağ and Sultanhanı Höyük were settled during the same period. As Tahsin Özgüç noted³³, the public and private buildings of Kululu, a very important mountain city, were entirely destroyed during this period and even the foundations were removed by a later population. The Kültepe buildings of the same period are also highly damaged³⁴, though not so effectively as in Kululu. The condition of Yassıdağ is more like Kululu. The strong foundations of the Hellenistic period have destroyed the Iron Age buildings set on the rock. The excavations so far show that the best preserved mountain city is Göllüdağ.

Level III: This cultural level is represented by the 1st building level in the 2nd trench and by the 2nd and 1st building levels in the 3rd trench. The 2nd building level is the earlier one and yielded the parallels of the pottery published by F. Jones as "Hellenistic glazed pottery" and dated from the 3rd century B.C. to the middle of the 2nd century B.C.; there also were the parallels of the "Hellenistic Pergamene" pottery dated from the middle of

³² The Alişar statue, published in OIP XX, Fig. 164, b 866, is similar to Yassıdağ bronzes only in its pedestal.

³³ Iron Age, p. 94.

³⁴ op. cit., p. 77-79.

the 2nd century B.C. to the middle of the 1st century B.C.. The building level is accordingly dated.

The first building level is from a later phase of the Hellenistic Age and is represented by architectural remains of a regular plan in the 4th trench and by the small objects found in-situ on the floor. A fragment of an imported flask with blue glazing reminds us of the fragments of flask with blue glazing, reported in the 2-4th building levels of Nimrud (of Hellenistic date) which are believed to have begun in 180 B.C. and 145 B.C. respectively³⁵. Together with the flask fragment, there were also bowls formed with a "Megarian bowl" type mould; the closest parallels of these were found in Kululu and were dated by F. Jones to the early phase of "Roman Pergamene" (beginning around the middle of the 1st century B.C.). Accordingly, we think that the 1st building level of Yassıdağ belongs to the period between the second half of the 2nd century B.C. and the first half of the 1st century B.C.

Although knowledge on Hellenistic pottery in Central Anatolia is not extensive, we can consider ourselves fairly advanced beyond the writings of O. Waagé on Alişar pottery³⁶. The new finds from the excavations at Kültepe,³⁷ Topaklı,³⁸ Tepebağları³⁹, Kululu and Sultanhanı Höyük are capable of widening our knowledge on Hellenistic pottery in the inner regions of Anatolia.

The two Byzantine tombs found in the 2nd trench are of a distinctly later period. A bronze coin found near the surface soil belongs to the age of Constantine X (1059-1067 A.D.).

The surface pottery of Yassıdağ also contained some examples of the Early Bronze Age; however there were no building levels or other traces of this period.

³⁵ D.J. Oates, *IRAQ* 20 (1958), P. 114.

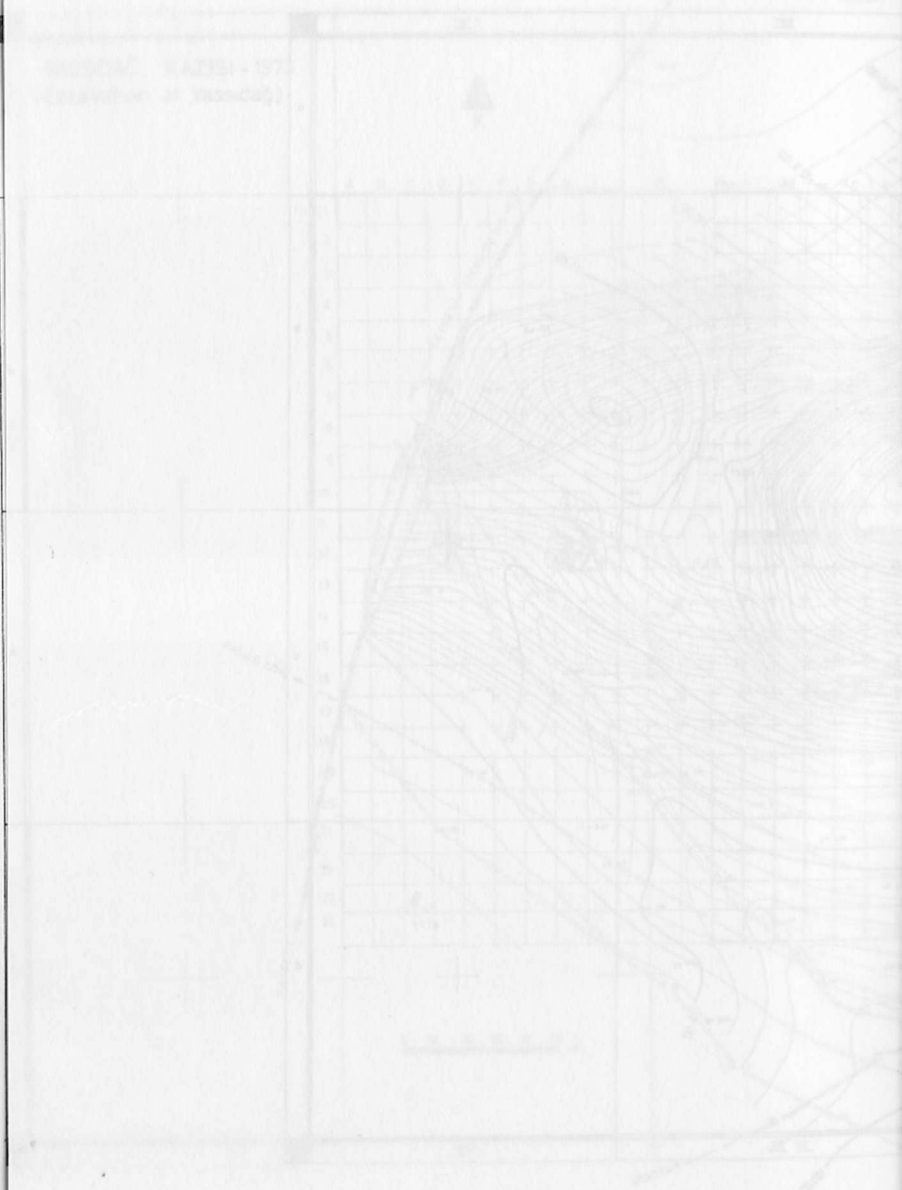
³⁶ *OIP* XXX, p. 74 and on.

³⁷ Tahsin Özgüç: Kültepe Kazıları 1972 (*Belleten* 147, p. 433); Kültepe Kazıları 1973 (*Belleten* 151, p. 544); Kültepe Kazısı 1974 (*Türk Tarih Kurumu 1974 Çalışma Yılı, Ankara 1975*, p. 28).

³⁸ L. Polacco: Topaklı 1967 Kazısı (*Türk Ark. Derg.=TAD* 16, 1967, p. 177 and on; Campaign of Excavation 1968 (*TAD* 17, 1969, p.165 and on). The 1970 Campaign of Excavation (*TAD*, 19, 1970 (1972), p. 187 and on); Prima Campagna di Scavo 1967. *Notizia Preliminare* (*SMEA*, 8, 1969, p. 165 and on); Campagna di Scavo 1968 (*SMEA* X, 1969, p. 54 and on); Campagna di Scavo 1969, (*SMEA*, 14, 1971, p. 7 and on); Campagna di Scavo 1970, (*SMEA*, 14, 1971, p. 27 and on); Campagna di Scavo 1971, *Reazione Preliminare* (*Atti ist. ven. SSSLAA*, 131, 1972-73, p. 85 and on); Campagna di Scavo 1972 (*Atti ist. ven. SSSLAA*, 131, 1972-73, p. 169 and on).

³⁹ Nimet Özgüç: Niğde Tepebağları Höyüğü Kazısı 1972, (*Belleten* 147, p. 442-443); Tepebağları Kazısı 1973 (*Belleten* 151, p. 552); Tepebağları Kazısı 1974, (*Türk Tarih Kurumu 1974 Çalışma Yılı, Ankara 1975*, p. 44).

WESTERN HAZEL - 1973
(DRAWING BY YOUNG)



T. H. H. - Map

ling

and
and
lask
por-
are
with
owl?"
were
ound
e 1st
ld of

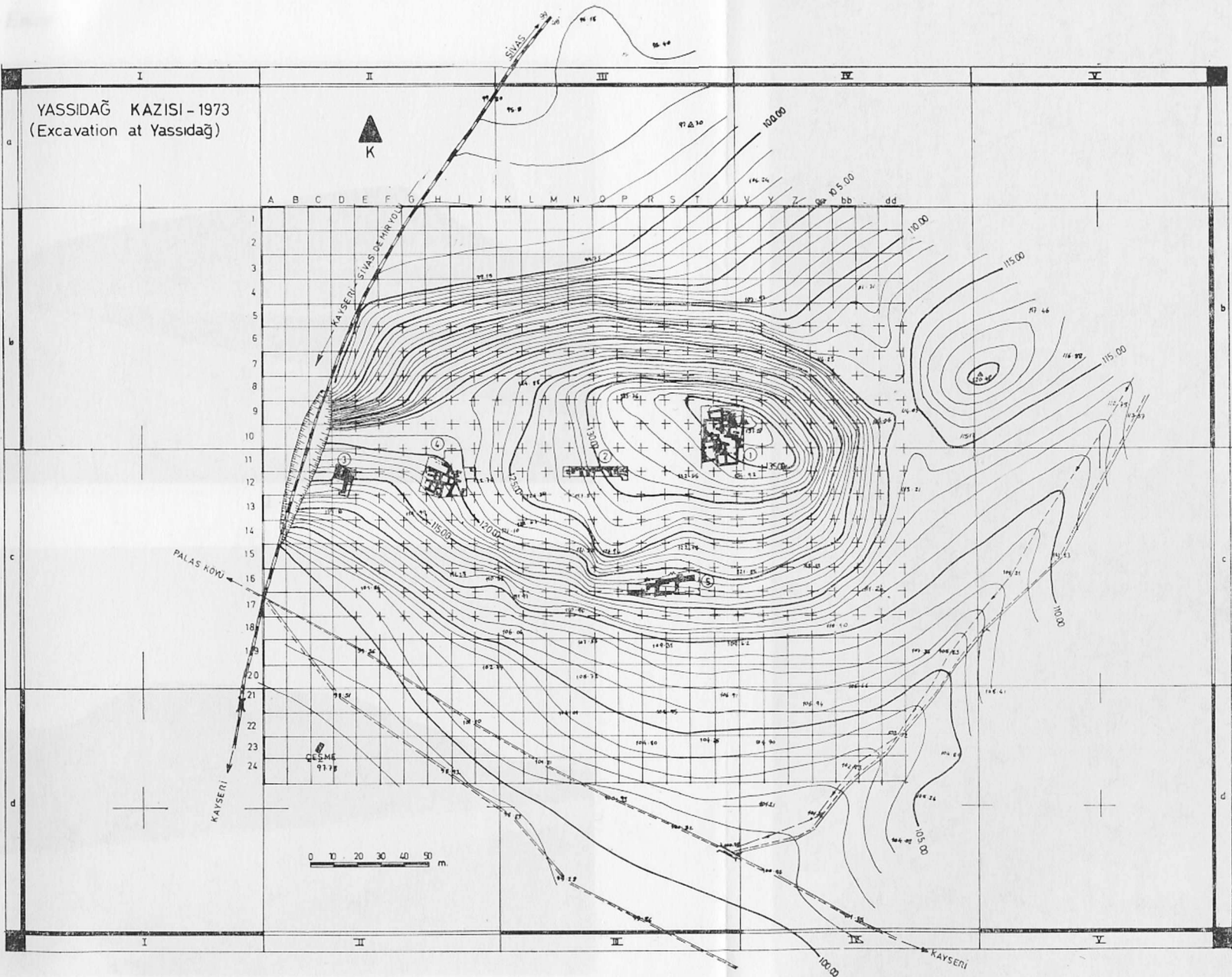
s not
gs of
Kül-
ole of
tolia.
nctly
ge of

f the
ces of

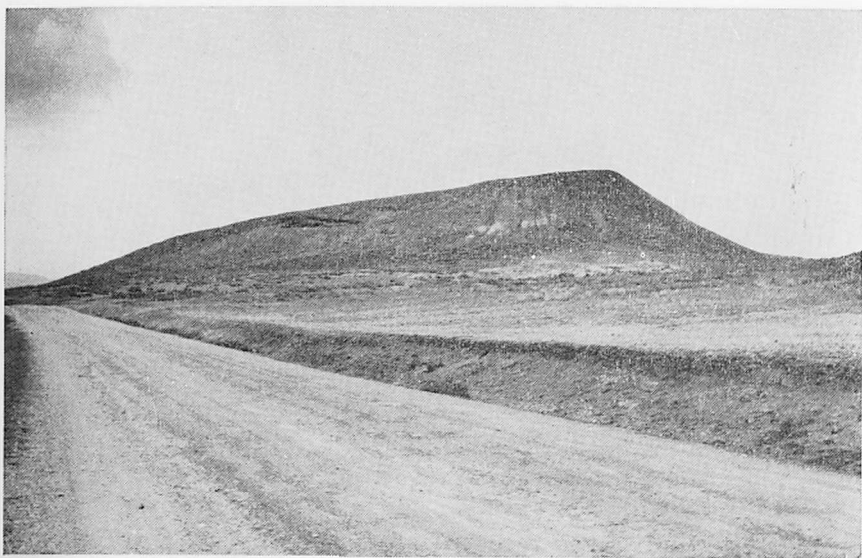
73 (Bel-
a 1975,

; Cam-
ivation
iminare
nd on);
EA, 14,
LLAA,
2-73, p.

); Tepe-
nu 1974



T, Harita - Map, 1



1



2



I



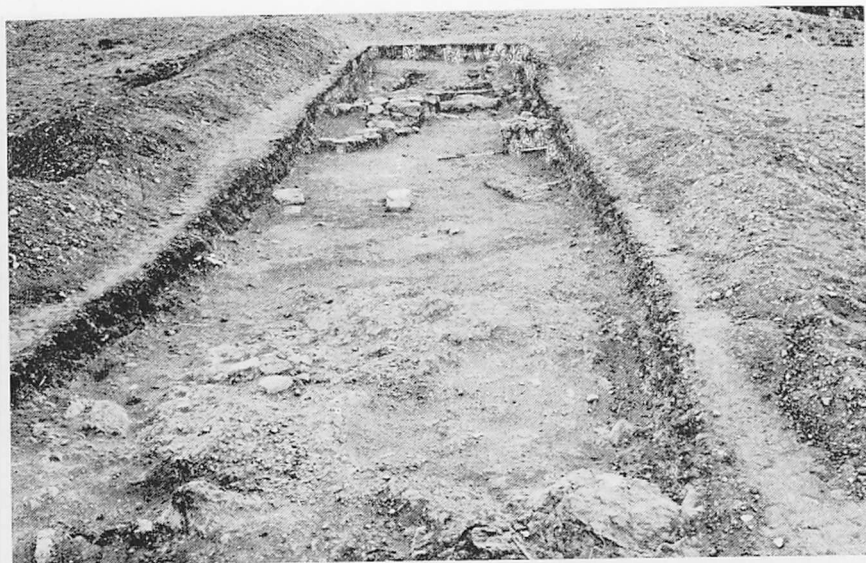
2



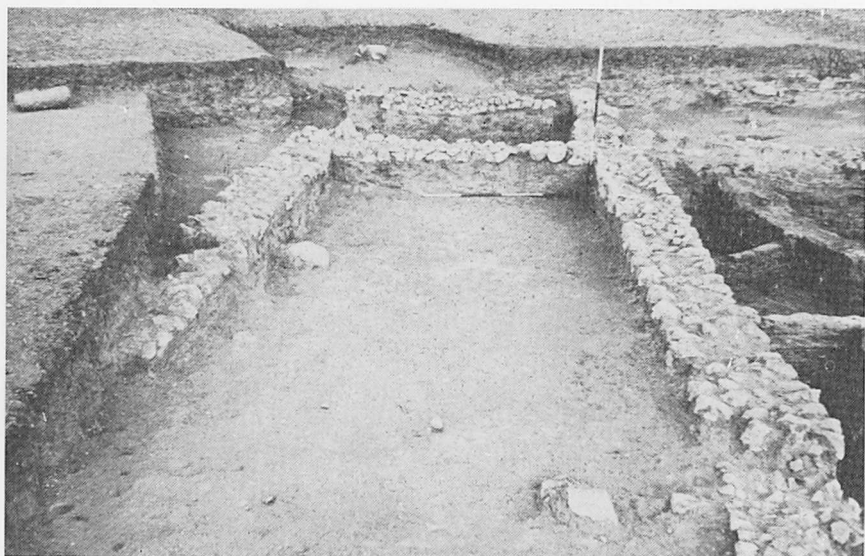
1



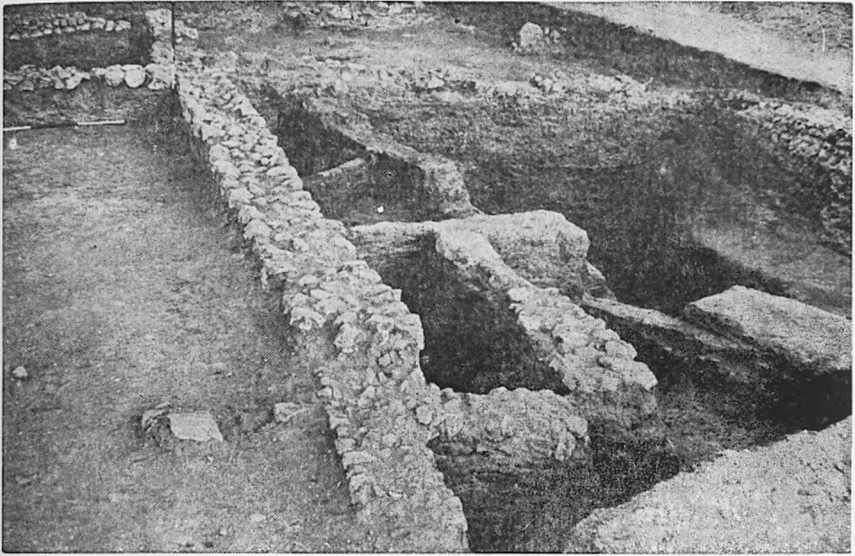
2



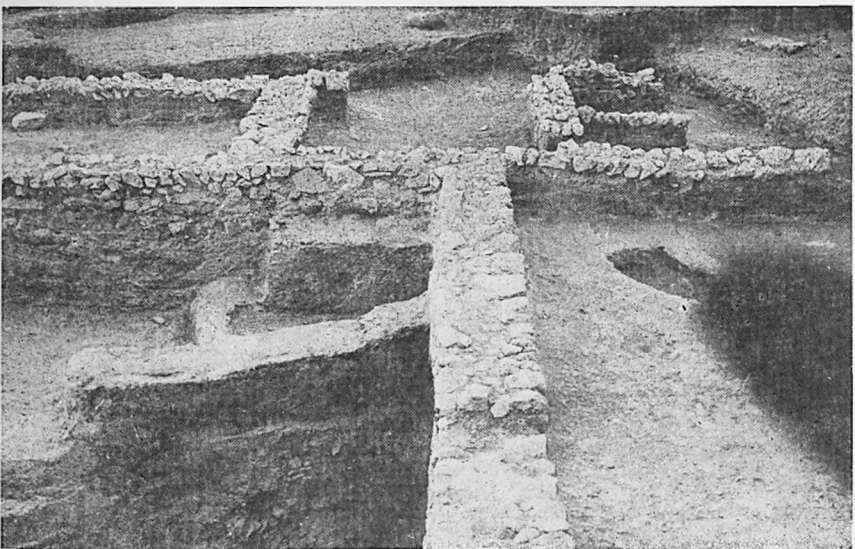
1



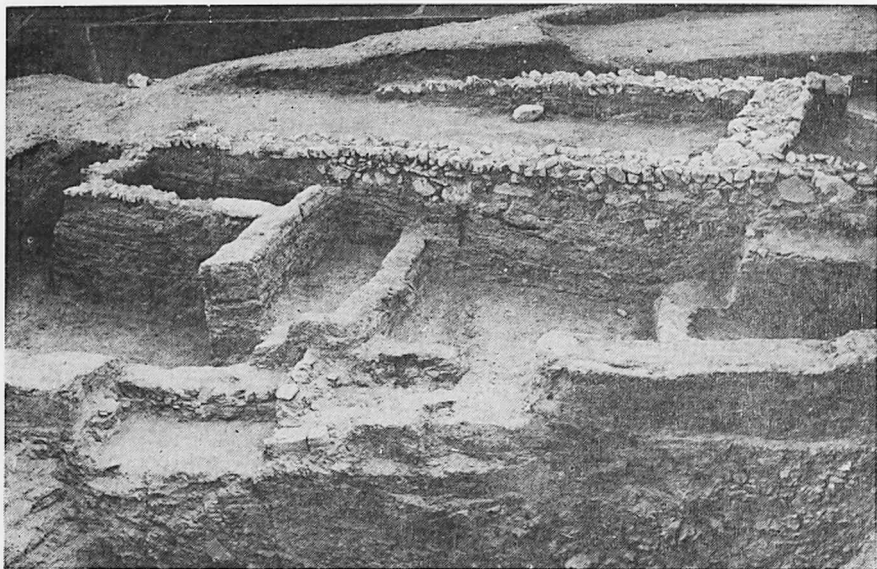
2



1



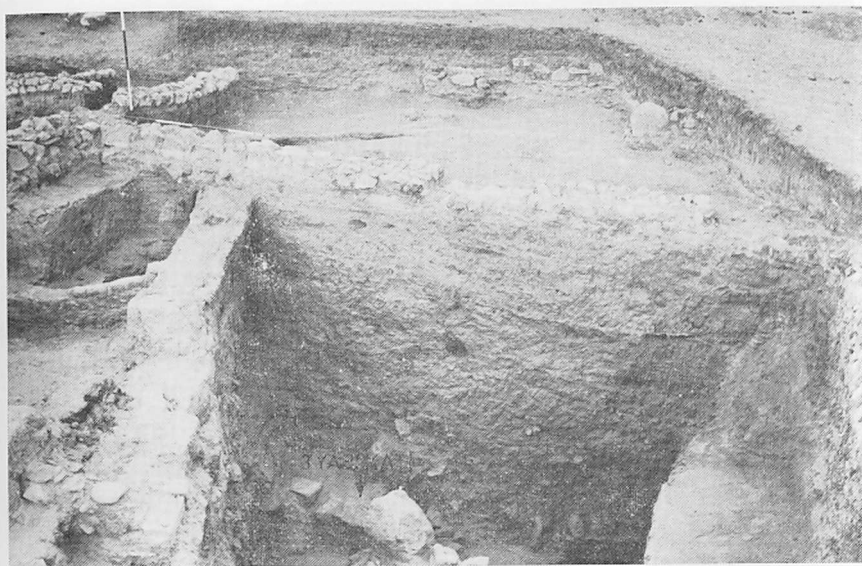
2



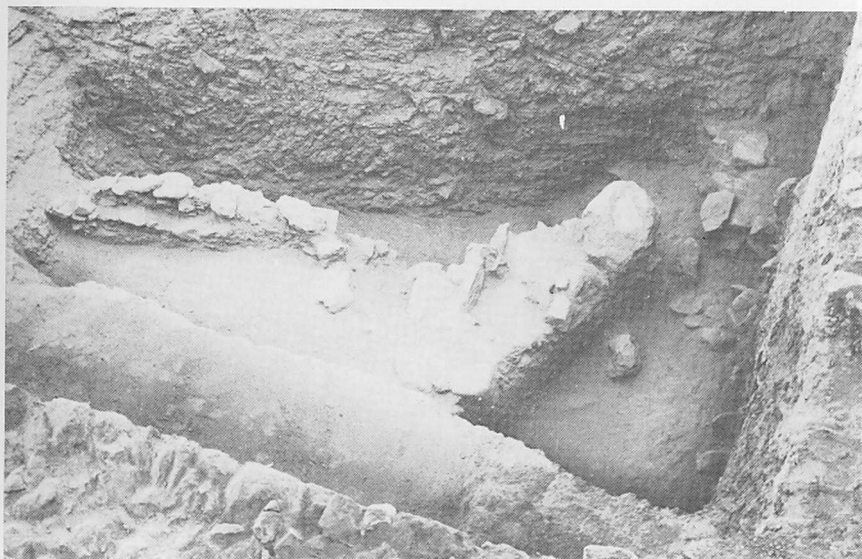
1



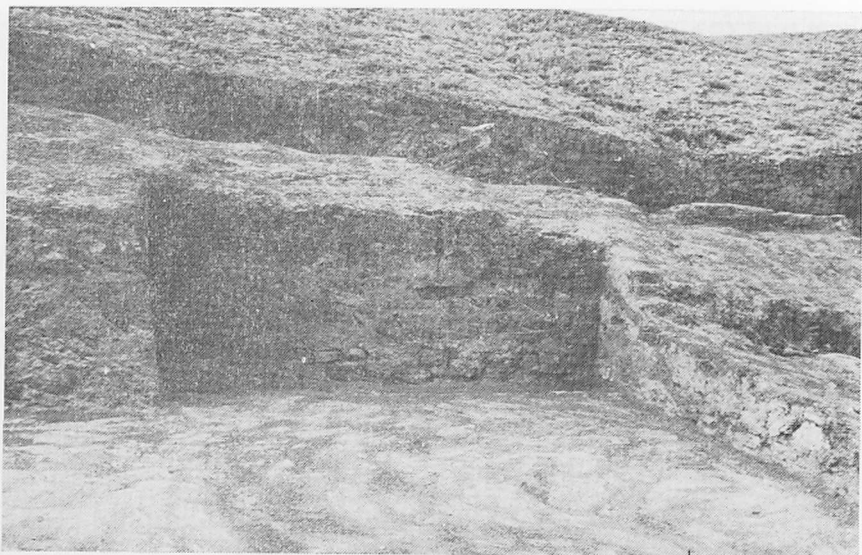
2



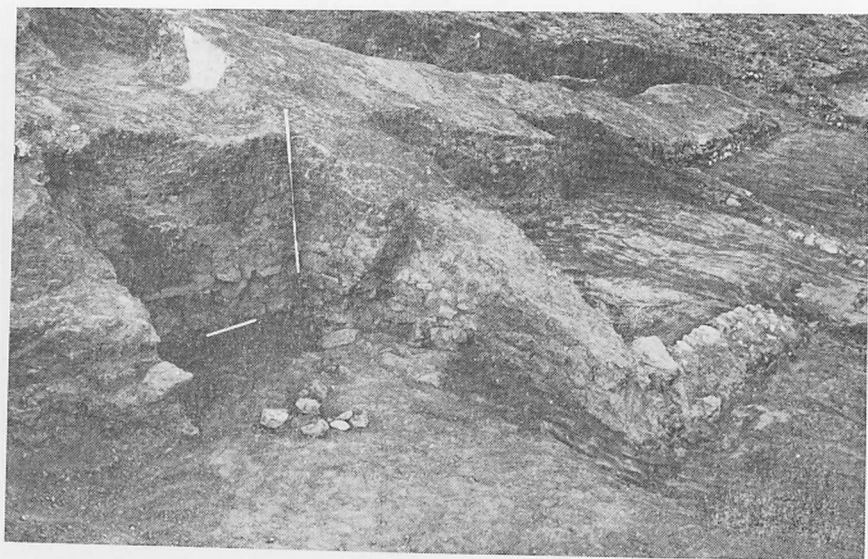
1



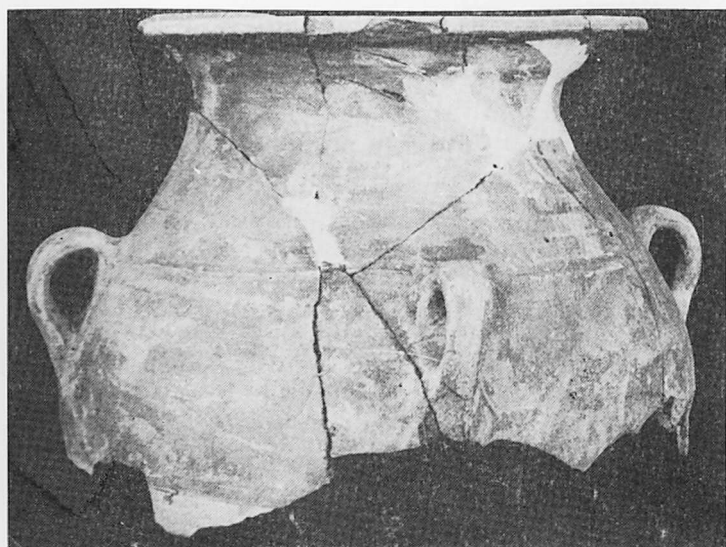
2



1



2



1



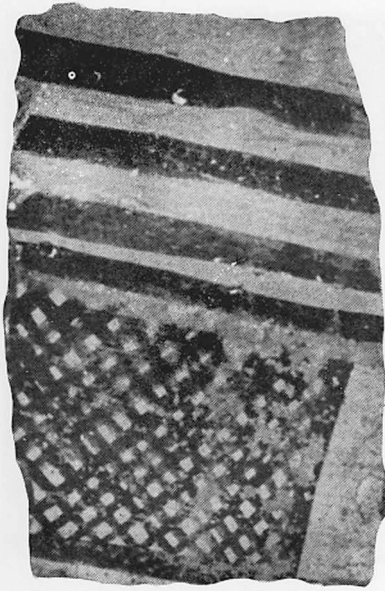
2



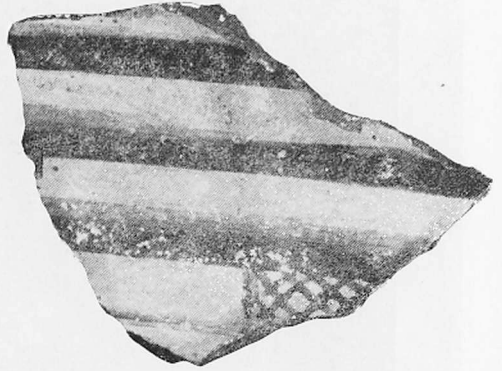
3



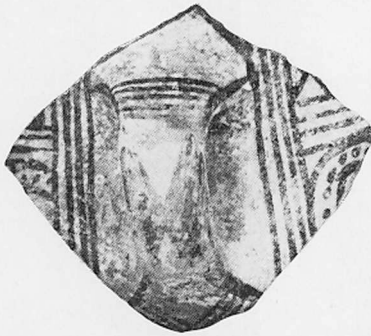
4



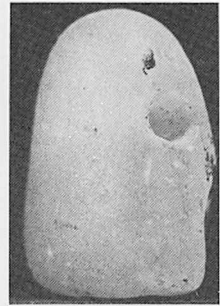
1



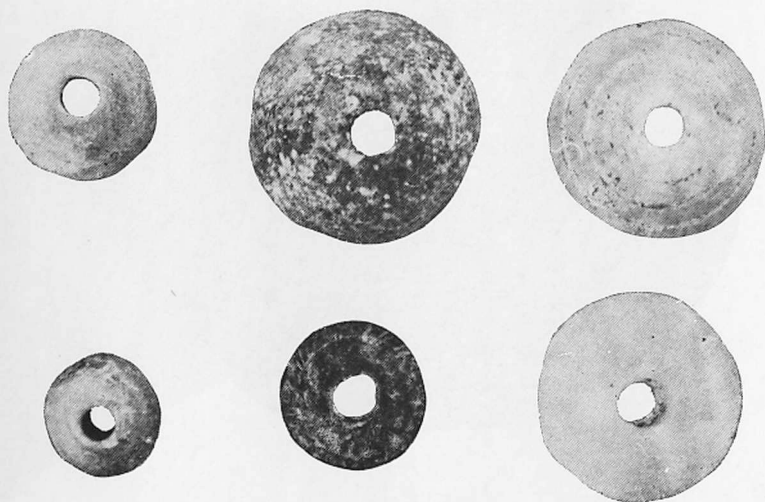
2



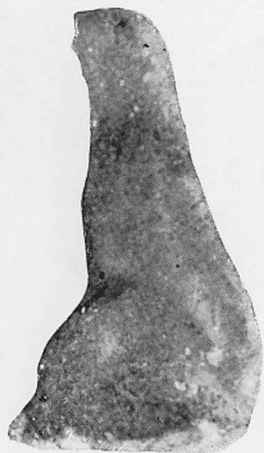
3



4



1



2



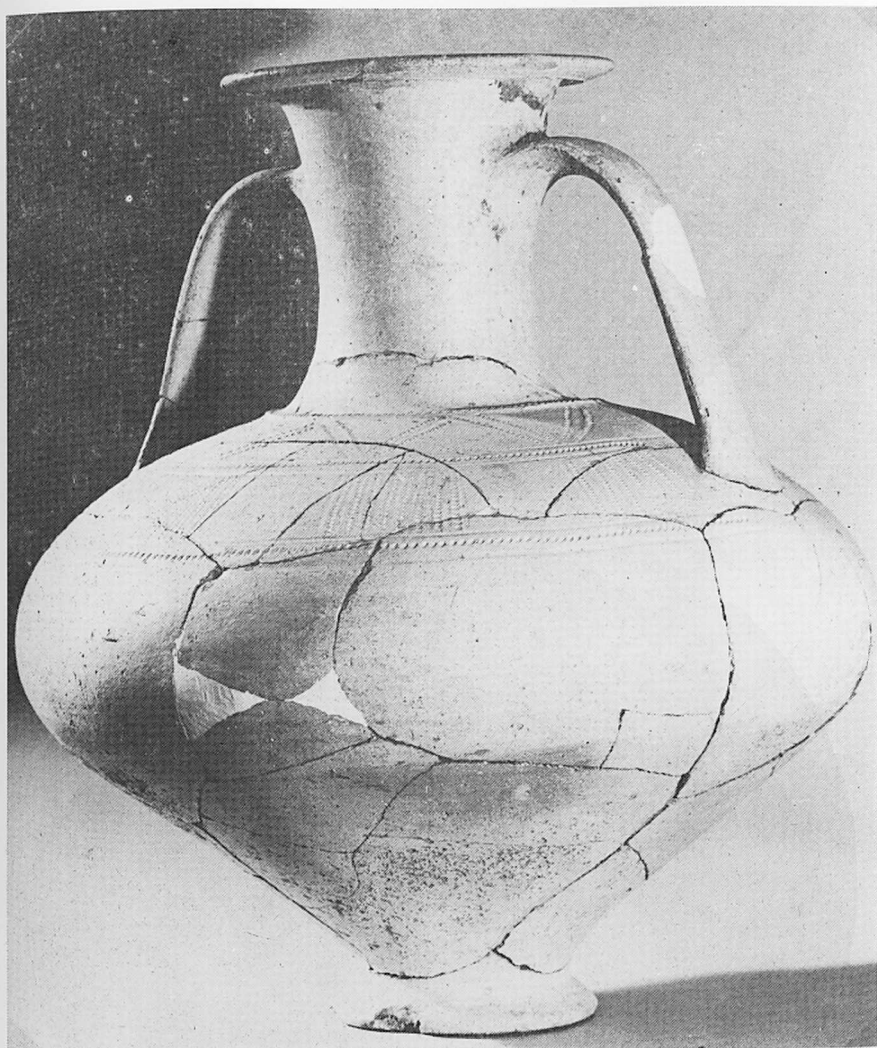
3

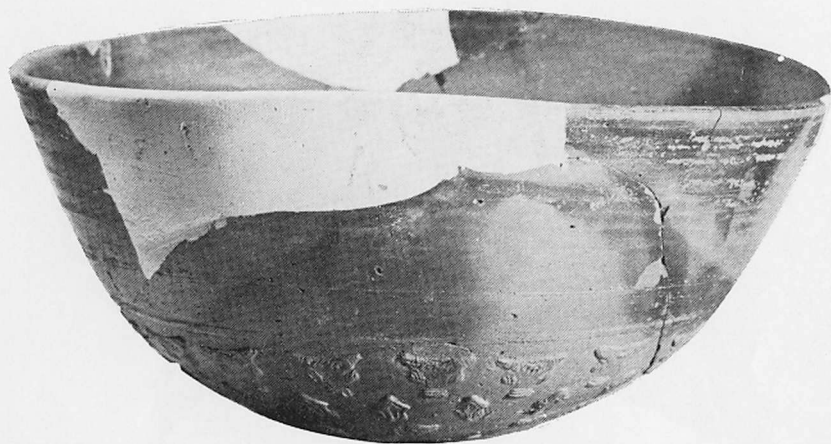


1

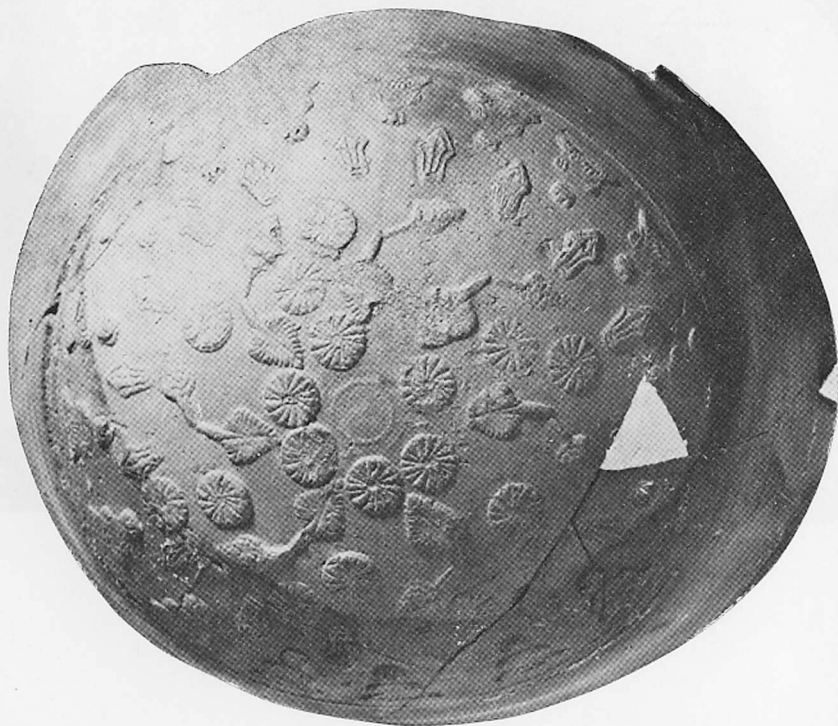


2





1



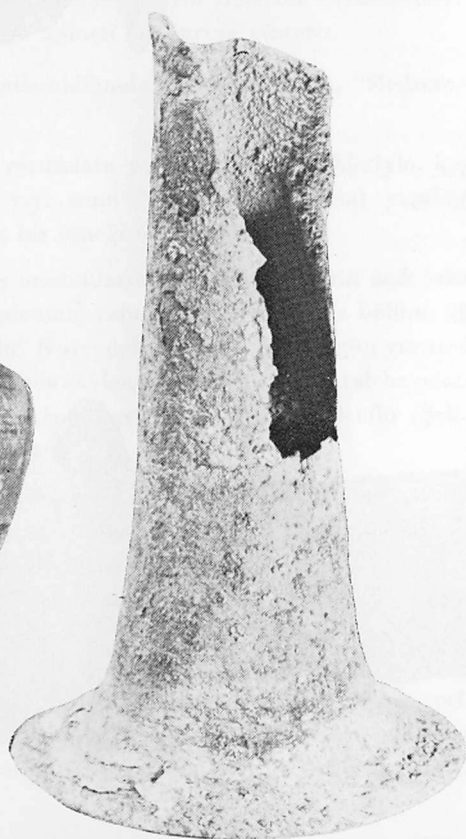
2



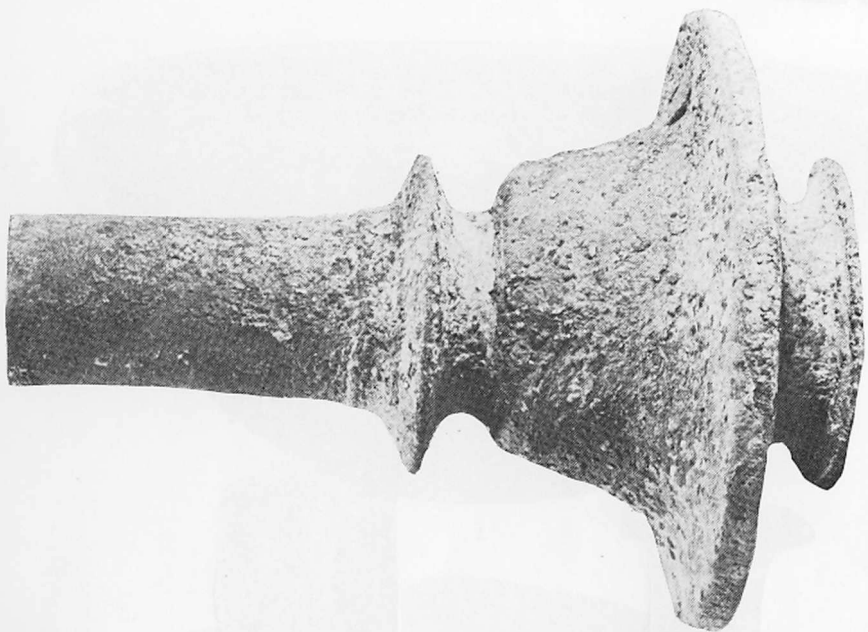
1



2



3



1



2

DOĞU ANADOLU'DA TİMUR DEVRİNDEN BİR YAPI
“YELMANIYE MEDRESESİ”

FÜGEN İLTER

Çemişkezek'teki (Tunceli) eski eserlerden, kanımızca en önemlisi, Tepebaşı mahallesindeki “Yelmaniye Medresesi”dir. Medresenin bulunduğu yer, Çemişkezek kasabasına hakim bir tepededir. Yapı, bu tepenin kasabaya bakan yamacında, önünde düz bir alan bırakılmadan, yol kenarına kurulmuştur. Bu konumuyla da, şehircilik açısından bilinçli bir durum gösterir.

Yapı, bugün cami olarak kullanıldığından, halk arasında, “Medrese Camisi” diye de bilinir.

Medrese, planındaki çeşitli yorumlara yol açabilen özellikleriyle, kapalı Anadolu Medreselerinin (XIV. y.y. sonu XV.y.y. başlarında) yapıldığını kabul ettiğimiz, son derece ilginç bir örneği olmaktadır.

Çeşitli zamanlarda yapılmış onarımların ve değiştirmelerin açık izlerini taşıyan iki bölümlü olarak düzenlenmiş yapıda, güneydeki ana bölüm, öğretimin yapıldığı “medrese” kısmıdır. Kuzeydeki bölümün ise, bugün yarısından çoğu yıkılmış olduğu için kesin bir şey söylenemezse de, kısmen talebe odaları, kısmen de aşhane-ımaret gibi mekânlardan oluştuğu düşünülebilir (Şek. 2, Plan).

Güney bölüm, ilk bakışta, üç sahnalı, boyuna bir kuruluşa sahip olduğu etkisi vermektedir. Geniş ve yüksek orta sahnın iki tarafında, daha dar ve daha alçak örtülü yan sahnınlar yer alır. Ancak, kuzey-güney doğrultusundaki yan sahnınlar, orta sahnın yarısına gelince kesilmekte ve orta mekâna yönelen sivri beşik tonozlarla, doğu-batı eksenli uçlarında birer eyvansı hacma dönüşmektedirler. Kuzey-güney eksenli uçlarındaki sivri-beşik tonozlu iki büyük eyvansı hacmin da, kubbeli orta mekâna açılmasıyla, dört eyvanlı, ortası kubbeli bir plân doğmaktadır. O halde; esası veren üç sahnalı boyuna düzen, daha dikkatli bir gözlemlerle, dört eyvanlı, ortası kubbeli bir kuruluşu oluşturmaktadır.

Gene, kuzey-güney ve doğu-batı eksenleri sonunda yer alan bu hacimlerin, ortadaki mekâna açılmalarıyla, ortası kubbeli bir haç şekli