

## TOPAKLI'DAKİ İTALYAN KAZILARINDA: TARİH ÖNCESİNDEN BİZANS DÖNEMİNE

LUIGI POLACCO

İtalyan bilim adamlarının Anadolu arkeolojisiyle ilgilenmesi yakın tarihte başlamış bir şey değildir. Örneğin B. Pace, C. Anti, A. Maiuri ve daha başkaları tarafından bu yüzyılın başlarında Karya, Likya ve Panfilya bölgelerinde kazılar yapılmıştır. Ancak bunlar Rodos'ta ve Oniki adada yürütülen ve İtalyan işgalinin teşvik ettiği arkeoloji faaliyeti ile ilişkili idi.

Zaten Ege ve Anadolu arkeolojisi arasındaki sıkı ilişki A. Della Seta'nın Limni adasında, Etrüsk sorununa çözüm ipucunu bulabilmek umuduyla yaptığı kazı ve araştırmalar dolayısıyla gösterilmiştir; gerçekten Limni'de, üstünde Etrüsk diline benzeyen bir dilde yazı bulunan, ünlü Caminia steli gün ışığına çıkmıştır. Karya kıyısında Iasos kazısıyla bugün bile özellikle Ege arkeolojisi sorunlarını kendine amaç edinen D. Levi'nin, Frikya'da Hiyerapolis'teki klâsik ve hristiyan anıtları üzerinde yıllardır araştırma yapan P. Verzone'nin çalışmalarına değinmekle yetinelim.

Fakat son yıllarda bazı İtalyan arkeoloji heyetleri Anadolu'nun ortasında bile çalışıyorlarsa, bu da Türkiye'de iyi tanınan, Hitit dilinin en ünlü araştırmacılarından biri, Piero Meriggi sayesinde olmuştur. Sözü edilen bu son çalışmalar önce Malatya'da, Meriggi tarafından görevlendirilen S. Puglisi'nin yönetimi altında, sonra da, gene Meriggi tarafından, yönetilmesi şerefinin bana verildiği Topaklı'da yapılmıştır. Malatya, Fırat üzerinde ve dolayısıyla Doğu Anadolu'da olup Mezopotamya ve Suriye kültür ortamıyla sıkı ilişki halindedir; Topaklı ise Anadolu'nun ortasında, Kızılırmak'ın büyük dirseği içinde bulunmaktadır. Malatya tarihte, Hitit döneminde Milid ve klâsik dönemde Melitene olarak tanınmış bir merkezdir; Topaklı ise bugün küçük bir Türk köyünün adıdır. Fakat Topaklı'nın yakınında, Ankara Kayseri arasındaki modern yol boyunca görülen en büyük höyüklerden biri bulunmaktadır. Topaklı ayrıca Hititler dönemindeki Anadolu'nun kültür ve tarih yönünden en verimli alanında, yani Kızılırmak'ın işte o büyük dirseği içinde kurulmuştur (Lev. I, 1; Şek. 1).

\* Bu yazı 19 ve 22 Aralık 1973 tarihlerinde yazarın İstanbul ve Ankara Üniversitelerinde verdiği bir konferansın metni olup, Asım Tams tarafından Türkçeye çevrilmiştir.

Topaklı, doğudan ve batıdan yüksekliği az, bir sıra tepelerle sınırlanmış geniş bir havzanın içindedir. Bu tepelerden en büyüğü, İsmail Zirvesi, 1600 metreye ulaşır. Buradan kuzeye doğru, daha önce hatırlatılan büyük Kızılırmak'ın kuzeye doğru kolu olan, Delice Irmak'ın gene bir kolu, Kalaycık deresi iner. Kalaycık deresi, dar bir dirsek çizerek, höyüğün büyük bir bölümünü içine alır.

Topaklı höyüğünün en geniş çapı 260 metreye ve yüksekliği de aşağı yukarı 30 metreye varır. Dış kenarı çok sarpıtır.

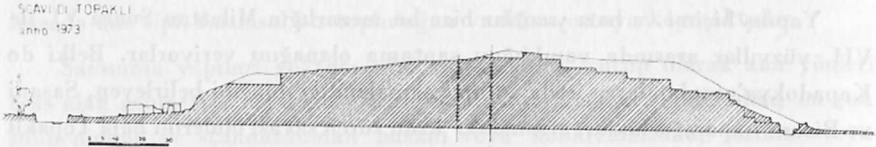
Arkeoloji tekniği bugün bir höyükte yapılacak kazıda iki yol öngörmektedir; bunlardan birisi dikeyine olup basamak basamak gider yani tepenin bir dilimini kapsar ve bunun boyunca merkezden dışarıya doğru basamak basamak ilerlenir; bu tip kazıyla mümkün en kısa zamanda katların kronolojik göstergesine ulaşılır (Lev. I, 2). Yatay diyebileceğimiz ikinci yolla ise, oturma yerinin yayıldığı bütün alan boyunca değişik katlar birbiri ardınca açılır. Biz ikisinin ortası bir yol seçtik. Höyüğün merkezinden dışına doğru uzun bir çukur açıp onun içinde, mümkün olduğu kadar çabuk zamanda kronolojik yönelme göstergesi elde edebilmek amacıyla, basamak basamak kazdık. Ayrıca, höyüğün ortasında, akropol denilen yerde de bir yatay kazıya başlanmış olup, bu da önceden dediğim ve doğru çıkmasını dilediğim gibi, alt katlarda aşağı yukarı bu bölgelerde eski oturma yerlerinin en ilginç bölümünün bulunması umuduyla yapılmıştır.

Yaptığımız kazı, birisi "kronolojik çukur" dediğimiz büyük siperde, diğeri, höyüğün ortasında, yatay olmak üzere, iki yönde gelişmekteyse de, dikkatimiz ve özenimiz şimdiye dek daha çok ilkinе yönelmiştir. Bizi, yankılar uyandıracak buluşlar yapmak dürtülerimiz değil, genişlemesine yapılacak sonraki herhangi bir kazı için gerekli ön koşul saydığımız, katların kronolojik göstergesinin elde edilmesi daha çok ilgilendiriyordu. Ve, o biçim bir kazının, yalnızca gazete haberlerine konu olacak buluşlar yönünden verimsizliğini değil, aynı zamanda, katların titizlikle incelenmesinin Topaklı höyüğünün açacağı sınırlı alanın da ötesinde, temel önemde, bir yığın bilimsel veriyi önümüze sereceğini de biliyorduk.

Geçen yaz yaptığımız çalışmayla kronolojik çukurun kazısını bitirmiş olmamız nedeniyle, ulaşılan sonuçların ana çizgilerini şimdiden duyurabiliriz.

Höyüğün bütün, daha kesin söylemek gerekirse 30-20 metrelik kalınlığı boyunca saptanan katlar, ilk Bizans döneminden Eski Tunç Çağına kadar

varan bir kültür halkası içinde 24 mimarî yapı katının varlığını ortaya koymuştur. Aşağı yukarı 2600 yıllık bir geçmiş böylece gözlerimizin önüne serilmiştir. Yatay yönde yapılan çalışmada ise, höyüğün merkezinde, şimdiye dek 1.000 metrekairelik bir alanı tarayarak, Bizans ve Roma-Hellenistik gibi, daha sonraki dönemlerle ilgili, bazıları oldukça değerli, bol sayıda bulundu topladık.



Şek. 1

Katların kronolojik göstergesinde en alt tabakaların, höyüğü çevreleyen şimdiki kır düzlüğünün ve bilhassa su geçiren tabakanın tam altında bulunduğunu kesinlikle saptamak, bizim için bir sürpriz oldu. Mamafih bu, Topaklı havzasının alüvyonlu yapıda oluşuyla kolayca izah edilir; bu yüzden toprak ve sonra da su geçiren tabaka yavaş yavaş yükselme eğilimi gösterir. Bizzet kendimiz periyodik olarak Topaklı'ya döndüğümüz yedi yıl içinde iki kez şiddetli ve hatta maalesef tahrip edici taşmalara tanık olduk. Bu, arkeoloji açısından üzerinde ciddi olarak düşünülmesi gereken bir durumdur, çünkü Roma tabakaları denen tabakaların yokluğunu demeyelim ama mütevazî kalınlıkta oluşunu belki izah eder. Roma oturma merkezi hemen hemen kesinlikle höyüğün dışına taşınmıştı ve eğer varsa, bugün kalın bir alüvyon tabakasının altındaki düzlüktedir.

Topaklı höyüğünde bir islam dönemi görülmez; çok önceden Bizans döneminde ve belki de çok daha önce, oturma yeri başka yere kaldırılmış olmalıdır. Höyük üzerinde son arkeolojik tanık, ortadaki tepenin bütün alanına dağılmış bulunan geniş bir mezarlıktır. Tam bunun üstünde ve dolayısıyla hemen hemen höyüğün ortasında, girişi batıda, doğu-batı yönünde yapılmış, absidli, küçük bir kilise vardır. Çevre duvarlarının kalıntıları, çalışma yaptığımız katın 20 santim kadar altında yatmaktaydılar. Bu küçük kilisenin içinde, çok büyük sayıda, kırmızı, sarı, yeşil, mavi boyalı sıva parçaları bulunmuştur. Buna karşılık hiç bir boyalı figüre rastlanmamıştır. Küçük kilisenin yanında, iki odaya ayrılmış bir küçük ev ve dolayında aşağı yukarı 190 mezar vardır. Bunlar, hepsi doğuya yönelmiş, basit mezarlardır; ölülerin sağ elleri kalbleri, sol elleri ise karaciğerleri üzerindedir. Büyükler dinç yapılı

olup dişleri sağlamdır: pek çoğu, aşağı yukarı yarısı çocuktur. Çok süs eşyası bulunmuştur: cam inciden küçük gerdanlıklar, altın veya tel gümüşten veya tunçtan küpeler, küçük yüzükler, bazıları hristiyan sembollerini taşıyan çeşitli küçük zincirle takılan gerdanlıklar, ak veya renkli küçük şişeler bunlar arasındadır. Burada, orta halli, oldukça katışıksız bir hristiyan topluluğunun söz konusu olduğu kuşkusuzdur.

Yapılış biçimi ve bazı yazıtlar bize bu mezarlığın Milattan Sonra VI. ile VII. yüzyıllar arasında yapıldığını saptama olanağını veriyorlar. Belki de Kapadokya'nın defalarca istila edilip yağmalandığı dönemi belirleyen, Sasani ve Bizans imparatorlukları arasındaki uzun süren savaş, ölülerini halâ Topaklı höyüğünün tepesine gömen topluluğun sonunu getirmiştir. Ne zaman geldiğini bilmediğimiz sonraki topluluk ise ölülerini de başka yere gömdüğünden, höyük üzerindeki her türlü yaşantı izi de ortadan kalkmıştır. Fakat zaten mezarlardan önceki dönemden höyükte bulunan belgeler, rahat durmayan bir topluluktan söz etmektedir. Belli bir özenle yapılmış mimarî yapıların şuraya buraya dağılmış parçaları, kaleye benzeyen bir şeylerin varlığını göstermektedir. Mimarî yapı sonradan öyle bir yağmaya uğrayıp parçalanmış ki kalan azıcık kalıntıya dayanarak tekniğin, malzemenin arkeolojik ilişkisinden başka, biçimsel bir bağ saptamak bugün için hemen olanaksızdır.

Höyüğün başka bir yerinde, yani doğu kenar yakınlarında ortaya çıkarılan ve zaman bakımından bu döneme ait olmaları gereken iki yapı ilginçtir. Burada 10 × 12 metre boyutlarında bir yapı söz konusudur; içi öyle düzenlenmiş ki ortaya Yunan haçı biçiminde merkezi bir oda çıkmaktadır. Girişi doğudadır; karşı tarafta, odayı tüm enine kaplayan, aşağı yukarı 20 santimetre yükseklikte bir basamak vardır. Yapı, bütünüyle, taşla döşenmiştir. Duvar dokuları batı ve kuzeyde daha iyi korunmuş olup, 80 santimetre yükseklikte ve balıksırtı biçimindedirler. Temel ve temelüstü bölümlerinin bazıları, alt kısımda taştan, diğer kısımlarda ise kerpiçtedir. Büyük iddiaları olan bir yapı değildir fakat bir eski hristiyan "martyrion"una benzeyen biçimi çok önemlidir. Çeşitli para bulunmuş olup, en eskileri Milattan Sonra IV. yüzyılın sonuna aittir. Ayrıca geç dönem baskılı seramik, cam parçaları ve cam hamuru, aralarında bir küçük kartalın da olduğu çeşitli tunç eşya bulunmuştur. Yapının hristiyan özelliği, bulunan şeyler, üst ve alt katlar arasındaki ilişkiler, yapılış tarihini, olsa olsa, IV. yüzyılın sonuyla VI. yüzyılın ortası arasında saymak gerektiğini gösteriyor.

Orta kesimde de, genişliğine yapılan kazı, daha sonra, mezarlık ve kale altında geniş ve düzenli oturma evlerinin bulunduğu bir yeri gün ışığına çıkarmıştır. Burada, eğimli bir yolla, iki yanda birkaç revaklı avlu seçilebilir. Revaklar, örtülü bölümlerdeki taş döşemeler ve sundurmaların destek direklerini tutan temellerin varlığıyla göze çarpıyorlar. Bir avluda, boşaltma kanalı olan bir küvet, açıkta ve kapalı kısımlarda dikdörtgen veya yuvarlak bir çok ocak bulunmaktadır. Gerek oturma yerinin cinsi, gerek buluntular, burada aile tipi, tarımsal bir topluluğun varlığını ortaya koymaktadır.

Savunma yapıları yoktur; odaların dağılımı, kutup olarak ana yönleri esas alan geometrik bir düzene göre olmuştur. Mutfakta kullanılan, en çok bilineninden ve standardından baskılı veya kabartmahısına, kırmızı veya kara boyalılarından en incesine, son derece büyük boyutlardaki vazolardan en ince ve nazik vazolara kadar varan, seramik malzemenin bolluğunun ve niteliğinin de ortaya koyduğu gibi burada, bütünüyle açık, barışçı, geçim koşulları oldukça iyi bir toplum düzeniyle karşı karşıyayız. Ayrıca, madenle ilgili yan çalışmaların da varlığını gösteren pek çok metal parçaları, döküm kalıntıları, dokuma ağırlıkları ve ağırşakları vardır.

Bizans katlarından ve hristiyan yapılarından hemen önce, bu oturma yerinin Roma'nın krallık dönemine ait olması gerektiği düşünülebilir. Fakat buluntuların ortaya koyduğu gerçek açıktır: Milattan Önce I. yüzyıla ait bir testi damgası, Yunanlı olduğu besbelli lâmbalar, Milattan Sonra I. yüzyıl ötesine geçmeyen kırıntılar üstündeki yazılar, oyma yazılar, tipik hellenistik seramikler, Samos adasının kırmızı seramikleri veya Megara damgalı seramikler, bu oturma yerinin geçmişinin Milattan Sonra I. yüzyıl ötesine götürülemeyeceğini göstermektedir. Buna göre, Topaklı höyüğünde, Roma'ya özgü bir kat bulunmamaktadır. Bu yokluğun, bana göre olması gereken nedenini daha önce belirttim. Roma dönemi oturma yeri, artık höyükte değil çevredeki kırdadır.

Bu noktada, orta alanın yatay kazısının sonuçlarını okumayı bırakıp kronolojik çukura geçelim.

Bizans dönemi I. kattan, geç eski Roma dönemi II. kattan ve hellenistik III. kattan gerçekte daha önce söz ettik. Bunları aşağı yukarı 4 metrelik, oldukça kalın bir kat dizisi izlemektedir. Yani burada, temelde sürekli bir kültürün ufkunda, birbirinin ardı sıra gelmeleri nedeniyle, tam olarak hellenistik diyeceğimiz dört mimarî yapı katına rastlanmıştır. En yakını, IV. kat, tahrip edici, şiddetli bir yangının belirgin izlerini açıkça göstermektedir; beşincide şiddetli bir depremin izleri vardır; çökmeye birdenbire karşı karşıya

kalıp, birisi bir yanı üzerine büzülmüş, diğeri üzerine gelen bir şeylerden korunmak isteyen birinin yaptığı gibi, sırtüstü düşmüş, bacakları bükük ve elleri öne doğru uzanmış iki yaşlının durumu iç sızlatıcıdır. Bu serinin en eskisi olan VII. kat da şiddetli bir yangının izlerini taşımaktadır: burada da, belki de sığınacak yer ararken, ateşe yakalanıp, dumandan boğulan bir çift, bu kez iki genç, görülmektedir.

Anadolu'nun Ege yakasının hellenistik dönemini çok iyi biliyoruz. Büyük Bergama Prensliği, Efes, Milet, İzmir, Menderes üzerindeki Manisa gibi kentlerin yeniden canlanması, Priene gibilerinin ortaya çıkması, değinilecek temel ayrıntılardır. Buna karşılık, İç Anadolu konusundaki bilgilerimiz ise daha yetersizdir; zira Bergama, Priene, Efes vesairede yapılan klâsik büyük kazılar, yapıldıkları tarih ve izlenen yollar nedeniyle, çoğu zaman, özellikle seramiğe dayanan katlarla ilgili bir yağın gözlemi bir yana atmıştır. Küçük Asya'nın hellenistik seramiği nasıldır? Bu konuda çok az şey biliyoruz; mutlak olsun, izafi olsun, kronolojik bakımdan bilgilerimiz azdır. Bu nedenle, von der Osten, Waagé, Schäfer, De Luca'nın çalışmaları yanında, şimdi hellenistik dönemin bize zengin bir panoramasını sunan ve tarafımızdan özenle belirtilen Topaklı kazısının geçerli bir katkıda bulunacağını umuyorum.

Bilinen mutfak takımları ayrıntılı olarak belgelenmiştir: her boyutta tencereler, sürahiler, fincanlar, büyüklü küçüklü küvetler, küpler, çanaklar. Sonra daha ince seramik, kara boyalı seramik, parlak kırmızı boyalı fakat değişik tonlarda, daha sık görülen Samos seramiği, Megara baskılı denilen seramik, basma süslü bir seramik. Fakat, hep açık yüzeyler üzerine yapılı ve çok çözülmüş hamurla elde edilmiş karışık renkli, boyalı bir seramik özellikle ilginçtir. Ayrıca, oldukça basit, geometrik motifli seramik, çiçek ve hayvan motifli seramikler vardır.

Bu sonuncu seramik, hence, stilizasyonu bir yana bırakmasını bilmeyen bir görüş içinde, renge oldukça önem veren doğal bir beğeni ortamını saptamak için oldukça önemlidir. Bu beğenide, yalnızca Hitit değil, aynı zamanda Friky ve İyon Anadolu geleneğinin, Avrupa Yunanistan'ı geleneğinin ne denli etkili olduğu ve bütün bunların Küçük Asya'ya özgü bir klâsik anlatımın oluşumuna ne denli katkıda bulunduğu sorulabilir. Doğrudan doğruya ve herkesçe kullanılan, bir toplum beğenisinin katkısız anlatımı olan bu seramiğin incelenmesi, belki de bilgi yönünden bu soruları açıklığa kavuşturabilecektir.

Aşağı yukarı serinin VIII. katında, -6 kotunda, görüş alanı değişir gibidir. Her şeyden önce mimari dokular başka bir gidiş göstermeye başlar. Burada karşımıza, sözceliği, "megaron" kuruluşlu, yani odaları birbiri ardınca

gelen bir yapı çıkar. Bu yapının yanında, bir avluya bakan revak vardır. Büyü-  
yük odada, bir nevi βόθ-ηος, yani bir nevi kuyunun varlığına dikkat edil-  
melidir; bunun yanında, parçalanmış olmakla birlikte, büyük bir bölümü  
yeniden yapılabilen, kenarları keskin dörtgen biçiminde, küçük boğa baş-  
larıyla süslü, yatay kulplu, esmerimsi hamurdan, parlak yüzeyli bir küvet  
bulunmuştur.

Değişik katlara indikçe, esmer parlak yüzeyli seramik çeşitleri artarken,  
yukarda sayılan bütün o tip seramikler azalmaktadır. Tam Yunan tipi kara  
vernikli seramik yerine, buccher tipi bir seramik, parlak kırmızı vernikli sera-  
mik yerine daha koyu ve donuk vernikli bir seramik buluyoruz. Son olarak ise,  
açık renkler ve zarif resimlerle boyalı seramiğin yerini, kısmen Frikya tipini  
haber veren, kısmen gerçekten öyle olan, daha sağlam renkli, daha canlı ve  
ve daha düzenli geometrik figürlü bir seramik almaktadır.

Arkeolojik bakımdan, VIII.-XI. katlar tam bir Frikya kültürü ile tam  
bir hellenistik kültür arasında, ara katlar olarak sayılabilirler. Fakat, bun-  
dan sonra gelen XII. kat Milattan Önce 300 yılından daha öteye geçemeye-  
ceğinden, o katlar da kronolojik bakımdan hellenistik sayılmalı ve kültürel  
görünüşleri de bir gecikme olayı olarak alınmalıdır.

X. ve XI. katlarda, aşağı yukarı -9.00 metrede, mimari dokular, höyü-  
ğün kıyasına kadar varmakta ve orada, bir ışın demeti biçiminde, sıralanır  
gibi bir durum almaktadırlar. Bununla birlikte, üst katların hiçbirinde görül-  
mediği gibi, bu katlarda da, höyük bir koruyucu sura sahip olmuş gözükme-  
mektedir.

XII.-XIV. katlar, doğrudan doğruya, bir Yunan etkisinin dışındadır ve  
genellikle, Frikyalı denilen bir kültür tipine aittir. Gerçekten, bulunan sera-  
mik, mutlak surette, orta ve yakın Frikya tipleri arasında sayılmalıdır. Fakat,  
hangi noktaya kadar bu terimler Topaklı'ya uygulanabilir? İran etkisi burada  
ne denli kendini göstermiştir? Milattan Önce V. ve IV. yüzyıllarda, orta Ana-  
dolu kültürünün görünümü nasıldır?

1971 yılındaki çalışmalarımız sırasında, XVI. kata karşılık olan yerde orta-  
taya çıkarılan sağlam bir sur duvarı, ayırdedici bir nokta olabilir. Bu duvar,  
Hint-Avrupa, "ad aggere" tipidir, yani üzerinde kerpiçten, dikey bir duvar  
dokusunun yükseleceği, aşağı yukarı 9.00 metre genişlikte, yamuk kesimli,  
dolma setten kurulmuştur. Duvarın dışa dönük yüzü daha sarp, içe dönük  
yüzü ise daha yumuşaktır; temelde, iç tarafta, bir dar yol vardır. Dolma set,  
3.00 metre aralıklı, birbirine koşut, duvar elemanlarıyla sağlamlaştırılmış-



tır. Bu dokunun XV. ve XVI. katlarına karşılık iki dönem saptanmıştır; dolayısıyla buna benzer, fakat çok daha basit bir set, XIII. ve XIV. katlarda, daha önceden vardı.

Tarafımızdan gün ışığına çıkarılan sur kısmında höyüğün kuzey ve doğu yanları boyunca yukarı çıkan bir caddenin bitiminde bir de geçit ortaya çıktı.

Bu koruyucu surun ve daha içerde ortaya çıkmış olan, üç metreden daha yukarılarına kadar korunmuş, diğer duvar dokularının boyutları, Topaklı höyüğü üstünde, yoğun bir oturma merkezinin, belki de, ilk gerçek ve tam bir kentin varlığını belirtmektedirler. Burada da seramik, sayın Akurgal tarafından çok güzel açıklanan, bazıları Kızılırmak'ın dirseği içinde pek sık görülmemeyen fakat batı alanına özgü, bazıları ise doğu Suriye-Mezopotamya seramikleriyle akrabalık gösteren, Frikyalı seramiğinin bilinen sınıflarını ortaya koymaktadır.

Bununla birlikte, XVII. ve XVIII. katları, gene öncelikle, Frikyalı tipi bir kültüre bağlamak gerek. XVII. katın zamanını kesin olarak biliyoruz: aşağı yukarı Milattan önce 500-600 dolayında gösterilebilir; bu da, bizim için, temel önemde bir bağlantı noktasıdır.

Bundan sonraki XIX. kat, sözde de olsa, Frikyalı diye adlandırmaya devam ettiğimiz kültüre aslında zaten yabancı olduğu için, bu kültürün, hiç olmazsa Topaklı'da, orta-batı Anadolu'nun, tarihi Frikyalı alanınınkinden çok daha sonra gelişmiştir.

XVII. kat, Topaklı höyüğünde incelediğimiz bütün katların en önemlisi gibi görünüyor. Yalnız bu değil, ayrıca, surlarının büyüklüğü o çağdakilerin çok azında vardır. Artık set biçimli değil, aşağı yukarı 5.00 metre genişlikte duvar dokulu, sağlam bir gövdeye, iri taşlardan yapılmış dış örtüye ve taş kırıntularından yapılmış pek bir iç merkeze sahip olup, üç metreden daha yukarılarına kadar ayakta durmaktadır. Dışta, sağlam destek duvarlar, hiç olmazsa bizce incelenen alanda, 15.00 metre uzağa, höyüğün temeline kadar iniyorlardı. Bu destek duvarlar, yığma taşların ve bazı sıra taşların sağlamlaştırdığı bir dolma setin yan çatısını meydana getirmekteydiler. Böylece, gerçek duvarın altında, aşağı yukarı on metre yükseklikte, sağlam ve geniş bir destek ortaya çıkıyordu. Bildiğimiz kadarıyla, böyle yapılmış başka örnekler yoktur.

Bu katların seramiği, bunlardan hemen önceki katlarınkine benzer fakat Frikyalı'da bulunanlara yabancı, bazı geometrik motiflerin, ya parlak kırmızıya vernikli ya da esmer deri renkli, genellikle Hitit tipi denilen seramiğin biçim ve motiflerinin varlığı ile daha çok mütecanistir. Şimdiye dek, özet bi-

çiminde de olsa, söylediklerim, sayın Tahsin Özgüç'ün Kültepe ve dolaylarındaki kazılar konusunda yakın tarihte çıkan yapıtında aydınlığa kavuşturduğu savı doğrular gözükmektedir. Anadolu'daki demir çağı üzerindeki bilgilerimiz ne denli genişler ve zenginleşirse "Frikya" olayı da tarihi sınırları aşacak boyutlara kavuşur.

XIX. dan XXIV. ye varan 6 katta, aşağı yukarı 10 metrelik bir kalınlık boyunca, aralarında XIX, XX ve XXII sayılı katların denginde üç korunma duvarının da bulunduğu, kesin mimari yapı yıkıntılarının varlığı da gösterilmiştir. Bu koruma duvarları çok basit bir yapıya sahiptir, yani çuval biçimli bir duvarla az veya çok kalınlıktaki taş desteklerden yapılmıştır. Bununla birlikte, XXII. kattaki bütün serinin en alçak suru, yalnızca aşağı yukarı iki metre yükseklikteyse de, sağlam ve dev gibi kaya parçalarıyla kurulmuş gözükmektedir.

Bu katlar, seramiğin de kesinlikle gösterdiği gibi, yeni Hitit döneminden Eski Tunç Çağma varan bir kültür halkasını oluşturmaktadır. Seramik, Hitit geleneğinin köşeli kulplu fincanlarından yine gaga uçlu tipik Hitit sürahi-lerine, Kapadokya veya Alishar III tipi boyalı küplerine kadar uzanan özel biçim ve tiplerin birbirini izlemesini göstermektedir. Fakat bize, olağanüstü bir önemde görünen şey, Alishar III tipi boyalı geometrik süsün hiç bir zaman kaybolmamasıdır: elle yapılmış vazolardan tezgahta yapılmış vazolara geçmekte, bazan daha açık bazan daha koyu süs motifleri halinde gelişmektedir. Bu süreç bir bütün olarak ele alındığında, aşağı yukarı 15 yüzyıl süren düzenli ve birbiriyle sıkı yakınlık gösteren bir vazo resminin varlığı saptanır. (Bununla birlikte, şu anda, son katın kronolojisini kesin olarak belirtebilecek durumda değilim: bu yıl ele geçen buluntular üzerinde yapılacak kesin incelemenin ve radyokarbon analizlerinin sonuçlarını bekliyorum.)

Buna göre, Frikyalı dediğimiz seramik, belki de, önce özellikle Trakya-Tesalya geleneğine ve sonra Yunan etkilerine bağlı olarak, hep sandığımız gibi, birden ortaya çıkan orijinal bir olay olarak sayılmamalıdır. Aksine, bu etkilerin yanında ve bunlardan önce, çok daha uzak ilişkileri ve Anadolu diyebileceğimiz, bir kendi iç tutarlılığı olan, biçimsel bir anlatım gelişmesinin sonucu olarak bize gözükmektedir. Başka bir deyişle, koyabileceğimiz iki sınır: Alishar III bir yandan, geometrik Frikya öbür yandan, birbirine karşıt veya birbirinden uzak iki nokta değil aksine tek ve tutarlı bir sürecin iki kutbu (veyahut iki aşaması)dır.

Topaklı'da XXIV. kattan XIX. kata varan, Frikya döneminin eşliğinde olmakla birlikte, Alishar III diye adlandırılabilir boyalı bir seramiğin varlığı

sürekli olarak görülür. Fakat, gerek tezgahta yapılması, gerek figürlerinin anlatımının daha titiz olması nedeniyle bu Alişar III değildir. Gerek Alişar III ün, gerekse Frikya seramiğinin temelinde, Anadolu geometrik beğenisinin, başkalarıyla karıştırılmayacak, yapısal dili vardır.

İşte burada, şimdiye dek yaptığımız, ulaşılan sonuçları, ortaya çıkan ve daha derinlemesine incelemeyi ve istediğimiz gibi çözebilmeyi amaç edindiğimiz başlıca sorunları kısaca açıklamaya çalıştım.

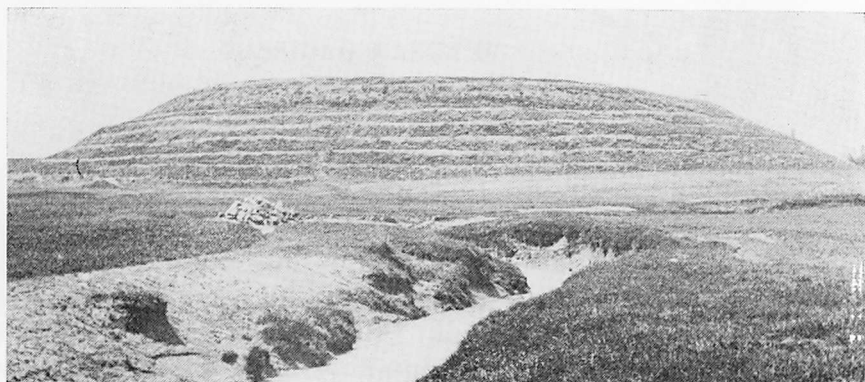
Bazan, günümüzdeki bunalım karşısında, bizim geçmişe yaptığımız bu uzun yolculuklar bir kaçış, veya hiç olmazsa bir konu değiştirme gibi görünmek tehlikesiyle karşı karşıya kalabilirler. Fakat araştırma yolunun kesinliği, herşeyden önce, bilgiyi yaratan kişi aklına olan sonsuz inancımızın doğrulanması demektir; bunun sonucunda, uzak zamanların geçmişine doğacak güven, kendi kendimize olan güvenimizin aynasıdır.

#### BİBLİYOGRAFYA

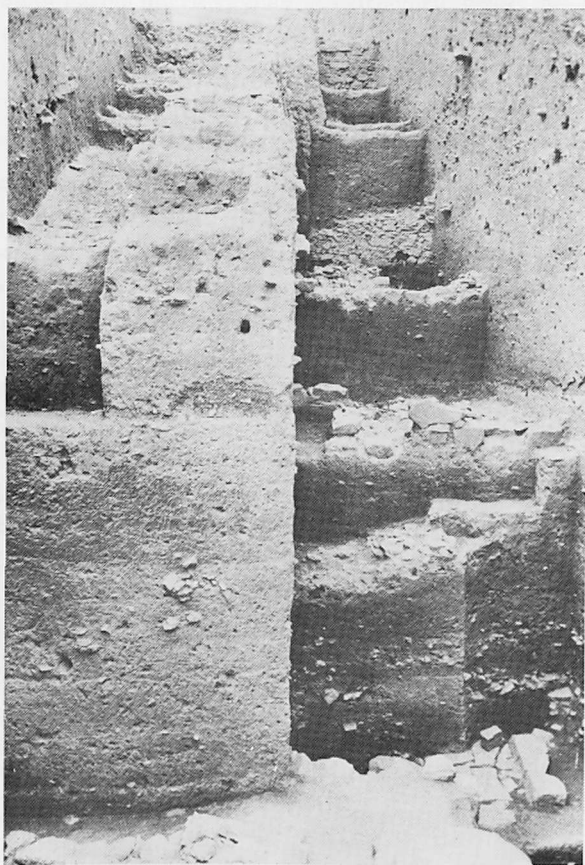
- Luigi Polacco, Topaklı 1967 kazısı*, "Türk Ark. Derg." XVI, 1967, s. 177-184.
- " " *Topaklı. Prima Campagna di scavo 1967. Notizia preliminare*, "SMEA" VIII, 1969, s. 76-84.
- " " *Topaklı. Campaign of Excavation 1968*, "Türk Ark. Derg." XVII, 1969, s. 165-175.
- " " *Topaklı. Campagna di scavo 1968. Notizia preliminare*, "SMEA" X, 1969, s. 54-68.
- " " *Topaklı. Campagna di scavo 1969. Relazione preliminare*, "SMEA" XIV, 1971, s. 7-25.
- " " *Topaklı. The 1970 Campaign of Excavation*, "Türk Ark. Derg." XIX, 1970 (1972), s. 187-200.
- " " *Topaklı. Campagna di scavo 1970. Relazione preliminare*, "SMEA" XIV, 1971, s. 27-37.
- " " *Topaklı. Campagna di scavo 1971. Relazione preliminare*, "Atti Ist. Ven. SLLAA" CXXXI, 1972-1973, s. 85-100.
- " " *Topaklı. 1971 Field Expedition Dig preliminary Report*, "Türk Ark. Derg." XX, 1973, s. 169-183.
- " " *Topaklı. Campagna di scavo 1972. Relazione preliminare*, "Atti Ist. Ven. SLLAA" 1972-1973, s. 169-182.

- ” ” *Missione archeologica per l'oriente. Relazione preliminare della Campagna di scavo 1973 a Topaklı*, “Atti Ist. Ven. SSLLAA” CXXII, 1973-1974, s. 125-139.
- C. Corrain *Resti scheletrici umani dei livelli bizantini e greci dall'höyük di Topaklı (Turchia)*, “Atti Ist. Ven. SSLLAA” CXXXIV, 1971-1972, s. 83-116.
- M. Trojani, *La strada Kayseri - Karahasanlı - Yozgat nel contesto della rete viaria dell'Anatolia romana*, “Atti Ist. Ven. SSLLAA” CXXXII, 1973-1974, s. 141-154.





1



2