

ESKİ KIRIM (SOLHAT) ÖZBEK CAMİSİ VE MEDRESESİ THE ÖZBEK MOSQUE AND MADRASA IN THE OLD CRIMEA (SOLHAT)

Bozkurt ERSOY* - Aygül UÇAR*

Özet

Özbek Camisi ve Medresesi Kırım'ın güneydoğusunda bulunan Eski Kırım (Solhat) şehrinde yer almaktadır. Cami (1314) ve medrese (1332-33) birbirlerine bitişik olarak inşa edilmiştir. Dikdörtgen planlı cami çeşitli onarımlarla günümüze sağlam olarak ulaşabilmişken, medrese harap durumdadır.

Kuzeyde yer alan cami dikdörtgen planlı ve üç sahnıdır. Eski Kırım Özbek Camisi mimari ve süsleme özellikleriyle Anadolu'daki Selçuklu ve Beylikler dönemi eserlerinin Anadolu'dan oldukça uzak bir bölgedeki, Kırım'daki, ender temsilcilerinden biridir. Camide uygulanmış olan bazilikal plana Anadolu'da, özellikle Anadolu Selçuklu Dönemi camilerinde sıkça rastlanılmaktadır.

Plan özellikleri yanında taçkapı ve mihrabında yer alan bitkisel ve geometrik bezemelerle birlikte yazı kullanılmıştır. Palm ve rumilerden oluşan bitkisel bezemeler taçkapı ve mihrapta sıkça görülmektedir. Bu bezeme öğeleri ayrıca yazılar arasında da kullanılarak uygulama bakımından çeşitlilik kazandırılmıştır. Benzer bezemeler Eski Kırım dışında özellikle Bahçesaray ve çevresindeki yapılarda da karşımıza çıkmaktadır. Ayrıca benzer karakterli bezemeler Anadolu'da Selçuklu ve Beylikler dönemi eserlerinde de görülmektedir.

Güneyde yer alan medrese ise daha sonra inşa edilmiştir. Yapının kuzey ve güneyindeki mekanların bir kısmı günümüze sağlam ulaşabilmiştir. Kare planlı medrese açık avlulu dört eyvanlıdır. Kuzey ve güney eyvanları ile bu eyvanlara bitişik mekanların bazı duvarları ve bu mekanların örtülerinin bir bölümü günümüze gelebilmiştir. Diğer mekanlar ise temel seviyesine kadar yıkılmış olmalarına karşın, yapılan temizleme çalışmaları ardından konservasyon çalışmaları sırasında yaklaşık bir metre örülerek yükseltilmiştir. Bugün mevcut olmasa da, 18. yüzyıla ait bir resimden hareketle medrese taçkapısının da cami taçkapısında olduğu gibi oldukça yoğun bir süsleme programına sahip olduğunu belirtmek yerinde olacaktır. Dışa taşkın olan medrese taçkapısının tüm cepheleri boş yer bırakılmaksızın süslenmiştir. Kırım'da, en eski Türk-İslam dönemi yapılarından biri olan Özbek Medresesi'nde gördüğümüz geometrik geçmelerin benzer örnekleri, medresenin inşa edildiği tarihten sonra Kırım'da inşa edilen diğer yapıların bezenmesinde de örnek olmuştur. Taçkapı ön cephesini ve yan kanatlarını süsleyen iri geometrik geçme örnekleri Kırım'da bir çok yapıda bezeme unsuru olarak kullanılmıştır.

Bu çalışma kapsamında medrese planı ile ilgili restitüsyon önerisi de sunulmuştur. Yapı, gerek mimari, gerekse süsleme özellikleri açısından Anadolu ve Anadolu dışı Türk- İslam medrese örnekleri ile çok benzer özellikler taşımaktadır.

* Prof.Dr., Ege Üniversitesi, Edebiyat Fakültesi, Sanat Tarihi Bölümü, e-posta: bozkurt.ersoy@ege.edu.tr

* Dr., Sanat Tarihçi, Konak Belediyesi., e-posta:aygul.ucar@hotmail.com

Eski Kırım (Solhat) Özbek Camisi ve Medresesi bugüne kadar az sayıda yayında yer almasına rağmen mimari, süsleme ve yapım evreleri açısından ayrıntılı olarak incelenmemiştir. Tarafımızdan hazırlanan ve Eski Kırım (Solhat) Özbek Camisi ve Medresesi'ni konu alan bu çalışma yayınlarla, fotoğraflarla ve çizimlerle belgelenmesi açısından özgün bir çalışmadır.

Anahtar Kelimeler: Eski Kırım (Solhat), Özbek Camisi, Özbek Medresesi, Restitüsyon

Abstract

The Özbek Mosque and Medrese are located in the city of The Old Crimea (Solhat) located on the south east of Crimea. The Mosque (1314) and medrese (1332-33) were constructed in conjunction with each other. The rectangular planned mosque has survived until today upon several various restorations whereas the medrese is in ruins.

The mosque located in the North is rectangle shaped with three-naves. With the architectural and ornamental features it has, The Old Crimea Özbek Mosque is one of the rare representatives of the Artifacts from the Seljuk Empire and Period of Beyliks of Anatolia which is located at a very distant location, Crimea. The basilic plan applied in the mosque is often found in the mosques from the Anatolian Seljuk Empire Period in Anatolia. In addition to its plan features, inscriptions were used along with the botanical and geometrical patterns found on its portal and the altar. Botanical patterns composed of palmate and rumis are frequently observed on the portal and the altar. These pattern elements were also used between inscriptions, making it more diverse in terms of application. In addition to the ones in the Old Crimea, similar patterns can also be found in structures in and around Bahçesaray. Similarly, the artifacts from The Seljuk Empire and The Period of Beyliks in Anatolia exhibit patterns with common features.

The medrese located in the South however was constructed later on. Only some of the structures' spaces in the North and South remained intact until today. The rectangular planned medrese has an open patio plan with four-iwans. In addition to the north and the south iwans, some walls of the areas adjacent to these iwans as well as a portion of the spacial covering survived until the date. Though the other spaces were demolished down to their foundation, the excavation efforts carried out helped unsurface an approximately one more meter of the ruins during the conservation studies. Looking at a picture of the 18th Century, it would be appropriate to say that the medrese's altar did have heavy ornaments, much like the one in the mosque, even though it's not standing today. All sides of the medrese's outlying altar were decorated leaving no space at all. Similar examples of geometrical transitions with the most Islamic influence in Crimea have set the example for the patterns on the other structures constructed in Crimea following the construction of the medrese. Common features of the large geometric transitions decorating the front and the side wings of the altar were also used in the decoration of many structures in Crimea. A restitution proposition was submitted within the scope of the study about the medrese's plan. It possesses very similar features with the examples of Turkish and Islamic medrese in and out of Anatolia in terms of structure, architecture and decoration.

Despite the fact that it has been published in very few publishing until today, The Old Crimea (Solhat) Özbek Mosque and Medrese have not been examined in detail for its architectural and ornamental features as well as its construction stages. The publishing study we have carried out detailing the Old Crimea (Solhat) Özbek Mosque and Medrese is a unique study since it has been documented with photographs and drawings.

Key words: Old Crimea (Solhat), Ozbek Mosque, Ozbek Medrese, Restitution

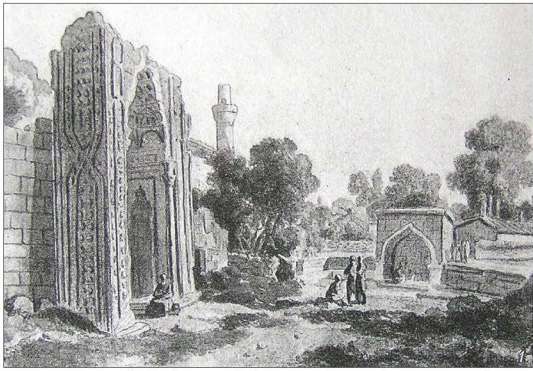
ESKİ KIRIM (SOLHAT) ÖZBEK CAMİSİ VE MEDRESESİ

İslam kültürünün kuzeyde ulaşabildiği noktalardan biri olan Kırım, 14. yüzyıldan günümüze kadar, cami, türbe, çeşme, saray gibi birçok farklı yapı türüyle zengin mi-



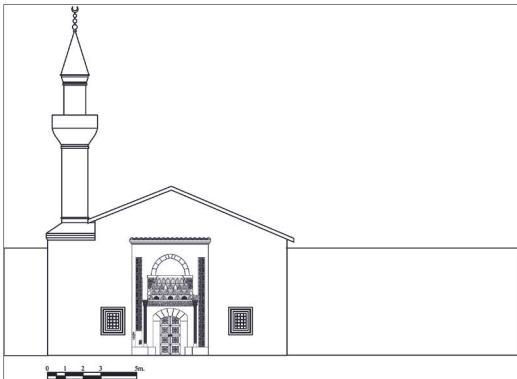
Fotoğraf 1 - Özbek Camisi, ve medresesi. Genel görüntüş / *Özbek Mosque and medrese. General view.*

mari birikim sergileyen bir açık hava müzesi gibidir. Bu birikimde Eski Kırım Özbek Camisi ve Medresesi plan şeması ve süslemelerindeki motif çeşitliliği yanında,



Fotoğraf 2 - Özbek Camisi ve medresesi. Gravür (İgnatki'den) / *Özbek Mosque and medrese. Gravure.*

Kırım'daki en eski yapılardan birisi olma özelliği ile de Türk-İslam Sanatı'nın önemli temsilcileri arasındadır.



Şekil 1 - Özbek Mosque and Medrese. Kuzey cephe / *Özbek Mosque and Medrese. North facade.*

Eski Kırım Özbek Camisi kuzey-güney yönünde dikdörtgen planlı üç sahnalı bir harim ile yapının kuzey-doğu köşesinde harim beden duvarı üzerinde yükselen silindirik

gövdeli bir minareden oluşmaktadır Caminin güneyinde kare planlı, açık avlulu, dört eyvanlı Özbek Medresesi (Şek.1), kuzeyinde ise günümüze sadece duvarları ulaşabilmiş kare planlı bir türbe bulunmaktadır (Foto.1). Türbe duvarları üzerine çok sayıda mezar taşının konularak sergilenmesi ve türbenin etrafında benzer taşların bulunması caminin bir de haziresi bulunduğunu düşündürmektedir Ayrıca, 18. yüzyıla ait bir gravürden doğuda günümüze ulaşamayan sivri kemerli bir çeşmesi olduğu da görülebilmektedir (İgnatki, 1985: 332), (Foto.2).

Kabayonu taş malzeme ile inşa edilen yapıda, harim beden duvarı kuzeydoğu köşesinin üstünde yükselen minarenin gövdesi¹, şerefe² ve petek bölümleri ile taçkapısında kesme taş kullanımı dikkati çekmektedir.

Harimin doğu cephesinin üst seviyesinde üç; batı cephesinin üst seviyesinde ise düz atkılı dört pencere açıklığı yer almaktadır³. Güney cephede, mihrabın iki yanında bulunan birer pencere ise bu cepheye sonradan eklenen Özbek Medresesi nedeniyle cami içerisinde nişe dönüştürülmüştür⁴. Kuzey cephede ise taçkapının iki yanında düz atkılı, taş söveli birer pencere bulunmaktadır (Şek.1; Foto.3).



Fotoğraf 3 - Özbek Camisi. Kuzey cephe / *Özbek Mosque. North facade.*

¹ 18. yüzyıla ait bir resimde minare gövdesinin üst kısmının yıkık olması, bu bölümün üst kısımlarının daha sonraki bir dönemde yenilendiğini göstermektedir (İgnatki, 1985: 332).

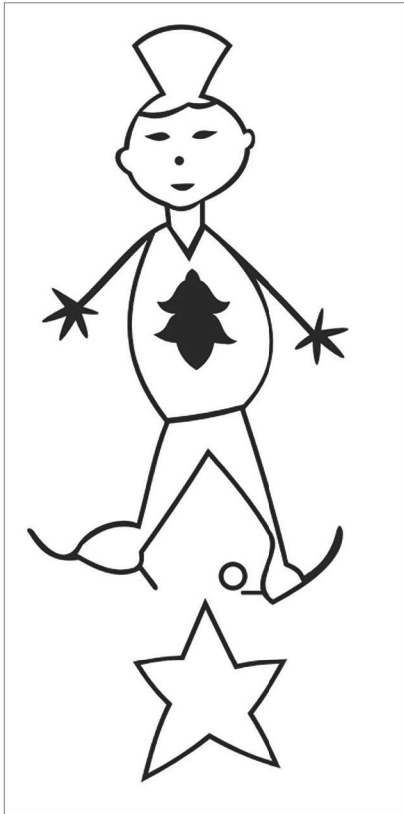
² Aslanapa'nın Özbek Camisi'ni de tanıttığı eserinde, minare şerefesinin ahşap olması, günümüzdeki minarenin birkaç kez onarım gördüğünü göstermektedir (Bilgi için bkz., Aslanapa, 1979: 5).

³ Cami ve medresenin planını veren Yakobson, doğu cephede iki, batı cephede ise üç adet pencere göstermiştir (Plan için bkz. Yakobson, 1964: 107); 1890'lı yıllara ait bir fotoğrafta ise doğu cephede alt sırada iki, üst sırada üç adet pencere görülmektedir (Fotoğraf için bkz. Dlujevskaya, Kırımlı ve Vasilyev, 2006: 240, res. 3).

⁴ Yakobson'ın planında güney cephede mihrabın iki yanında bulunan nişler pencere olarak gösterilmiştir (Plan için bkz. Yakobson, 1964: 107); 1890'lı yıllara ait bir fotoğrafta mihrabın iki yanında birer pencere bulunduğu görülmektedir (Fotoğraf için bkz. Dlujevskaya, Kırımlı ve Vasilyev, 2006: 240-241, res. 4-5).



Fotoğraf 4 - Özbek Camisi. Taçkapı / Özbek Mosque. Portal.



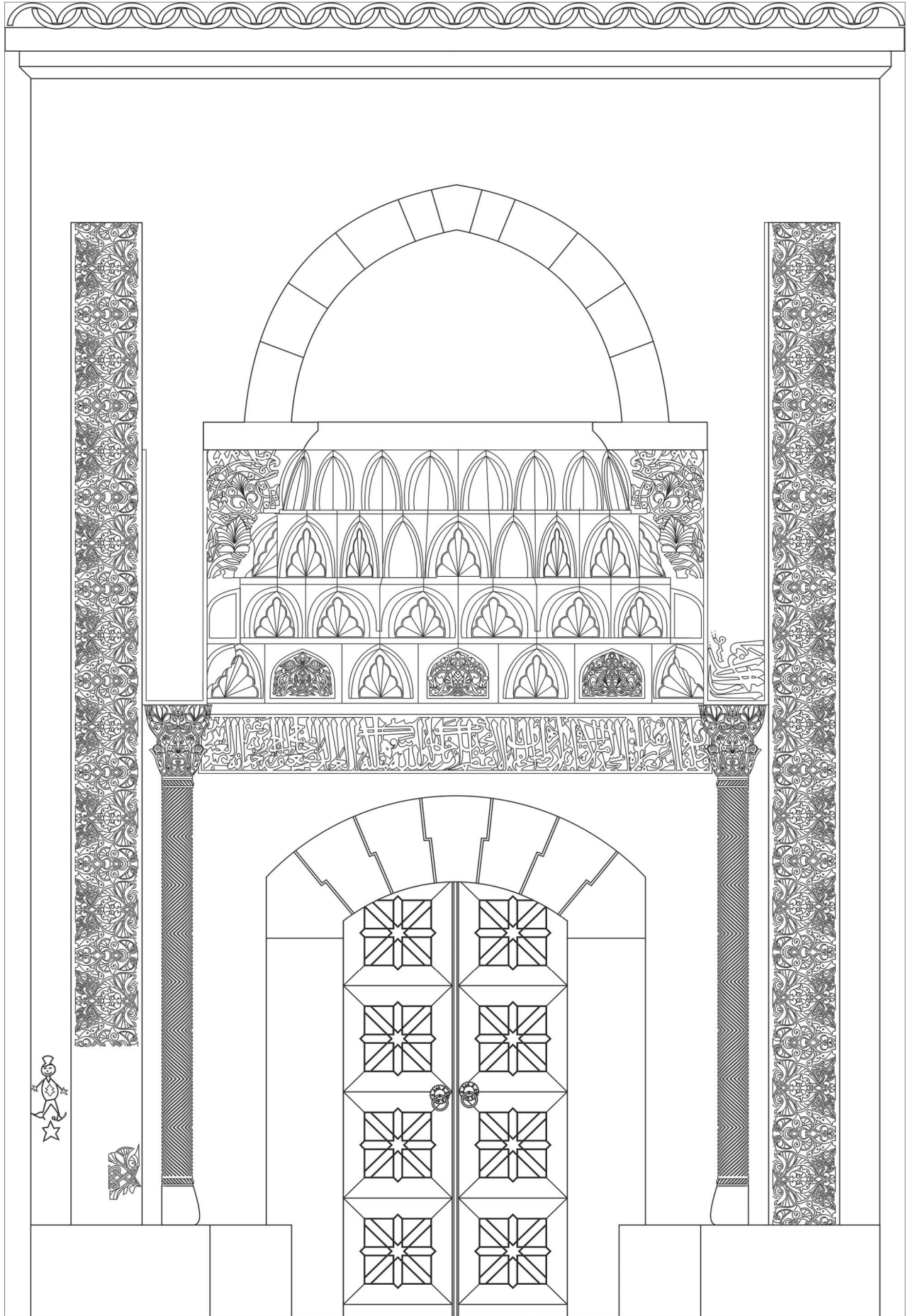
Şekil 3 - Taçkapıya kazınan figürün çizimi / The engraved figure on the portal surface.

Kuzey cephenin ortasında, harime girişi sağlayan basık kemerli açıklığın bulunduğu (Foto.4, Şek.2) kesme taş malzeme ile yapılmış taçkapıyı iki yandan sınırlandıran plaster görünümlü unsurlar üzerine Arap harfleri kullanılarak yer yer yazılar kazındığı görülmektedir. Bu unsurlardan soldakinin alt kısma yakın bölümüne bir insan figürünün kazındığı dikkati çekmektedir (Şek.3; Foto.5). Karşıdan görünüşüyle verilen figür, kollarını iki yana açmış vaziyettedir. Başında şapkası, ayağında çarıkları, boynunda, beş dilimli palmet şeklindeki kolyesiyle tasvir edilen figür gülen bir yüz ifadesine sahiptir. Figürün alt kısmında ise beş kollu bir yıldız yer verilmiştir.

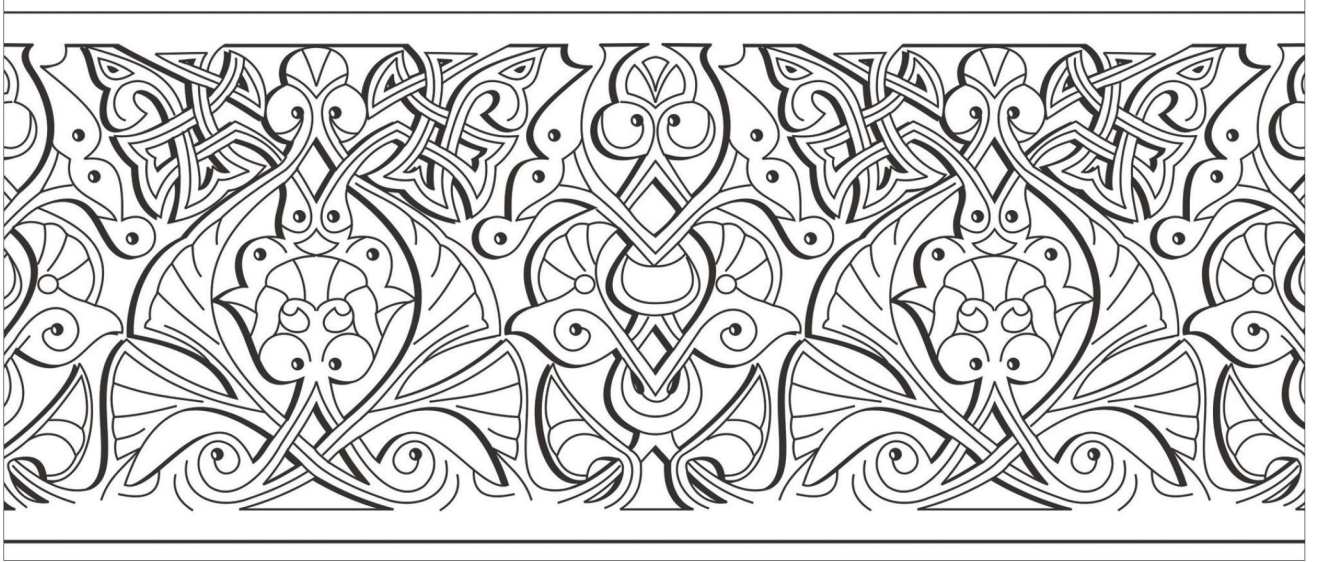
Taçkapının her iki kanadında, kaideden başlayarak yukarı doğru yükselen birer bordür bulunmaktadır. Yivli bordür palmet ve rumi motiflerinden oluşan bitkisel kompozisyonla süslenmiştir (Şek.4; Foto.6). Palmetler tek yivli saplarla rumilere, rumiler de yine tek yivli saplarla geçme düzeninde birbirlerine bağlanarak fisto oluşturmaktadır. Bu fistoda iri palmetler alttan çıkan birer sapa bağlanan rumilerle iki yandan kuşatılmış, bu rumiler üstte birleşerek yeni bir palmet daha oluşturmuştur. Beş dilimli olduğu görülen bu iri palmet,



Fotoğraf 5 - Özbek Camisi. Kazınmış figür / Özbek Mosque. The engraved figure.



Şekil 2 - Özbek Camisi. Taçkapı / Özbek Mosque. Portal.



Şekil 4 - Özbek Camisi. Taçkapı süsleme bordüründen detay / Özbek Mosque. The detail of decoration border on the portal.



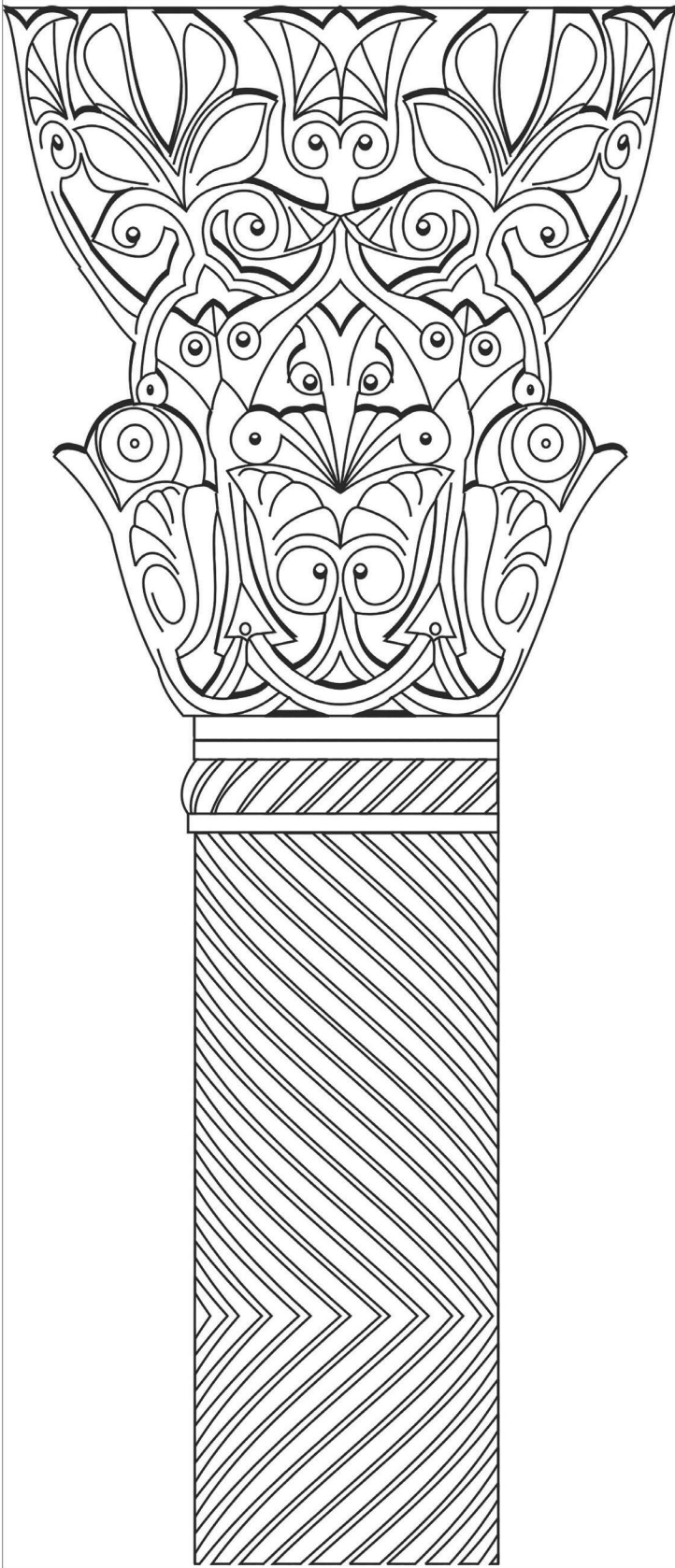
Fotoğraf 6 - Özbek Camisi. Taçkapı süslemelerden detay / Özbek Mosque. The detail from ornaments.

tepe kısmından çıkarak sağa ve sola dönen birer sapla, örgü düzeninde geçmeler yaptıktan sonra küçük birer rumiyle sonlandırılmıştır.

Rumi ve palmet motifleri ile bezeli (Şek.5) köşe sütunce başlıkları üzerinden başlayarak yukarı doğru devam eden yazı kuşağı, kuşatma kemeri üzengi hattına kadar devam etmekte ve burada kesilmektedir. Hem bitkisel hem de yazı kuşağının taçkapı cephesini üç

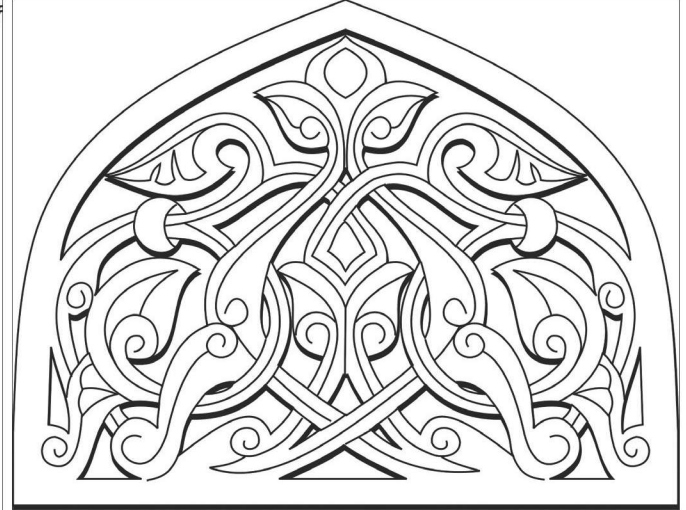
yönden kuşattığı; dilimli olması gereken kemerinin ve içinde bulunması gereken mukarnas sıralarının günümüze gelemediği taçkapıda, üst bölümün yıkıldığını ve onarımlarla bugünkü görünümünü aldığı açıkça anlaşılmaktadır.

Kavsaradan günümüze gelebilen mukarnas sırasının başlangıcında, mukarnas dilimlerinin arasına sivri kemerli süsleme panoları yerleştirilmiştir. Palmet ve



Şekil 5 - Özbek Camisi. Sütun başlığı / *Özbek Mosque. The column capital.*

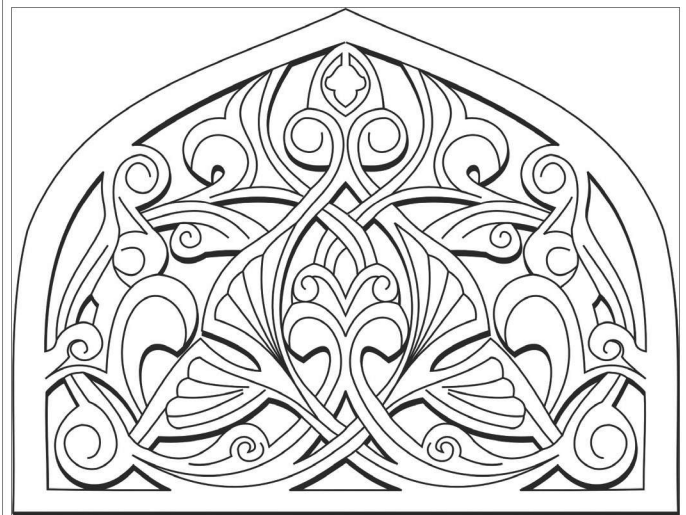
rumilerle oluşturulmuş kompozisyona sahip panoların her biri birbirinden farklı düzenlenmiştir (Şek.6-8; Foto.7).



Şekil 6 - Özbek Camisi. Taçkapı süsleme panolarından detaylar. / *Özbek Mosque. The details of the decoration panels on the portal.*

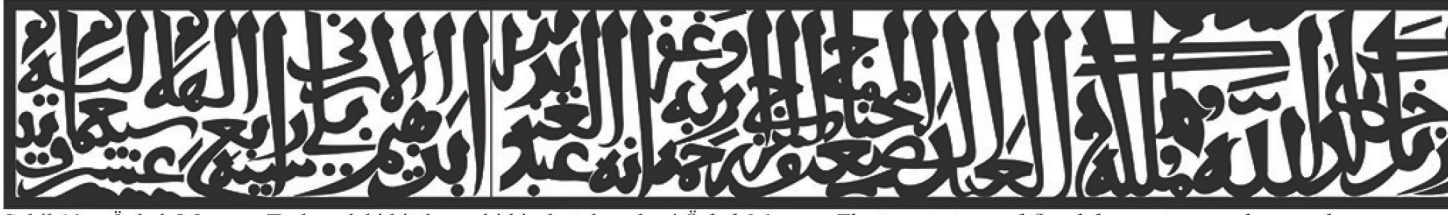


Fotoğraf 7 - Özbek Camisi. Taçkapı / *Özbek Mosque. Portal, detail.*

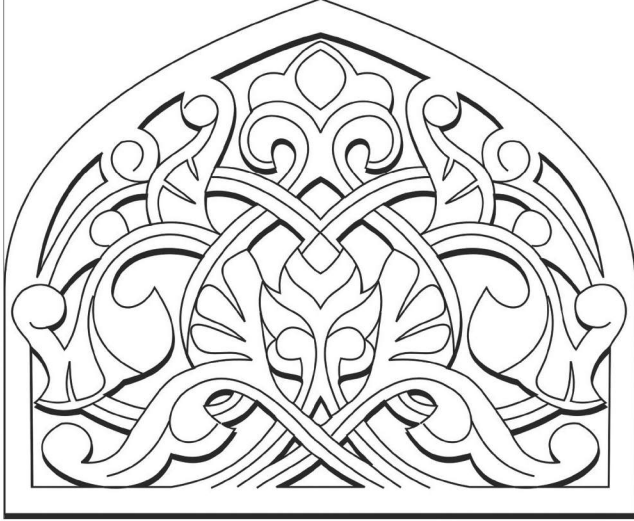


Şekil 8 - Özbek Camisi. Taçkapı süsleme panolarından detaylar / *Özbek Mosque. The details of the decoration panels on the portal.*

Basık kemerli harime giriş açıklığı ile mukarnaslı kavsara kemerinin üzengi hattı arasında kalan bölümde bir yazı bordürü yer almaktadır. Taçkapı nişini üç yönden dolanan bu yazı bordürü yapının inşa kitabe-



Şekil 10 - Özbek Mosque. Taçkapıdaki kitabe ve bitkisel süslemeler / Özbek Mosque. The inscription and floral decorations on the portal.



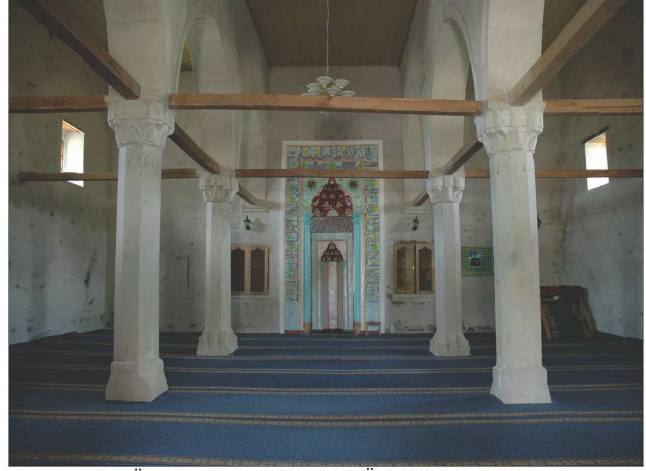
Şekil 7 - Özbek Camisi. Taçkapı süsleme panolarından detaylar. / Özbek Mosque. The details of the decoration panels on the portal.

sidir (Şek.9). Kitabeye dikkatlice bakıldığında harfler arasında oluşan boşluklara palmet, rumi gibi bitkisel motifler serpiştirildiği görülmektedir (Şek.10; Foto.7). İnşa kitabesi şu şekildedir:

Elhamdulillahi ale'l-ayeti ve sallallahu ala Muhammedin ve hulefayeti emere bi imareti hazihi'l-mescidi'l-mübarek fi eyyam-i devlet-i hanü'l-azam Muhammed Özbek hallede'l-lahu mülkühu el-abdü'z-zayıf el-muhtac ila rahmeti rabbihi ve gafara anhu Abdu'l-aziz ibn-i İbrahim el-Erbilî sene arbaaşere ve sebamie.(H.714 - M.1314) Bu kitabeye göre yapı Erbil'li İbrahim oğlu Abdülaziz tarafından H.714/M.1314 yılında inşa ettirilmiştir.

Dikdörtgen planlı harimin üzeri iki yöne eğimli kırma çatılı düz ahşap tavanla örtülmüştür. İki sıra sütunla üç sahına ayrılan harimde, sahnınlar kible duvarına dik olarak uzanmaktadır⁵ (Foto.8). Sahnınları birbirine bağlayan sivri kemerler, köşeleri mukarnaslı kare kaideler üzerinde yükselen mukarnas başlıklı sekizgen sütunlar üzeri-

⁵ XVII. yüzyıl'da Eski Kırım'ı ziyaret eden Evliya Çelebi, harimin dört sütunlu ve ahşap tavanlı olduğunu, tavanda nakışlar olduğunu yazmaktadır (Bilgi için bkz. Evliya Çelebi: 2003, 252).



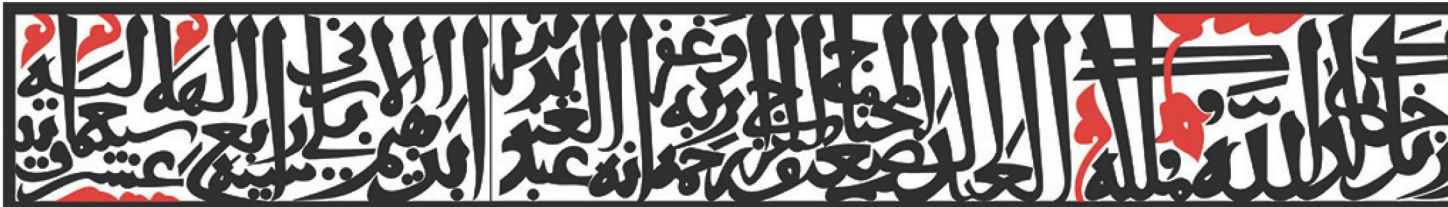
Fotoğraf 8 - Özbek Camisi. Harim / Özbek Mosque. Interior.

ne oturtulmuştur⁶ (Şek.11). Harimin kuzey-doğu köşesi pahlanmıştır. Bu pah aynı zamanda köşede harim beden duvarı üzerinde yükselen minarenin kaidesidir. Minareye giriş pahlı duvarın tavan seviyesi üstüne açılan bir kapı ile, bu kapıya ulaşım ise seyyar ahşap bir merdiven ile sağlanmıştır.

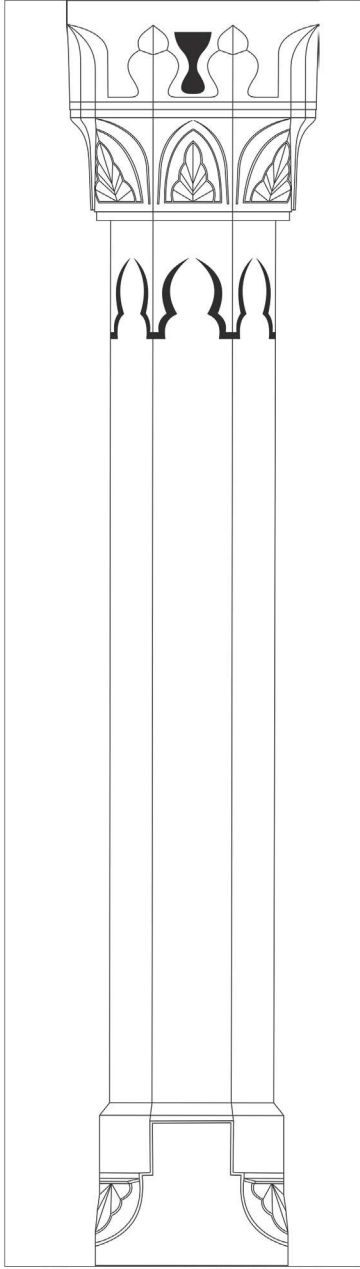
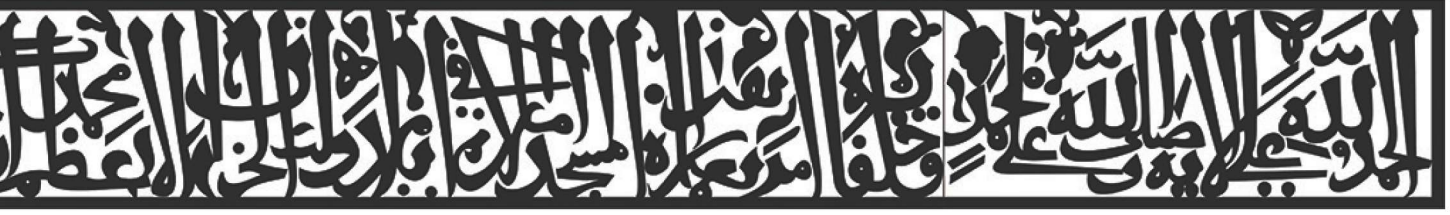
Harim girişinin karşısında, kible duvarı ortasında yer alan dikey dikdörtgen şekilli mihrap, iç içe iki nişten oluşmaktadır (Foto.9; Şek.12). İçte bulunan beşgen kesitli mihrap nişi mukarnas kavsaralıdır. Kavsaranın köşelikleri süslenmemiş, boş bırakılmıştır. Ana nişte, iki yandan nar biçimli kaide ve bitkisel bezemeli başlıklara sahip burmalı sütunceler üzerine mukarnaslı bir kavsara oturtulmuştur. Kavsaranın en alt sırasında yer alan mukarnas dışlarının ortasında yuvarlak kemerli bitkisel bezemeli bir süsleme panosu yer almaktadır⁷ (Şek.13).

⁶ Yapının planını veren Aslanapa, harimdeki sütunları daire kesitli olarak verirken, sütunların üzerine oturtulduğu kaideleri göstermemiştir (Plan için bkz. Aslanapa,1979: 6, çiz. 1); Yakobsan ise harimdeki sütunları daire kesitli olarak vermiştir (Plan için bkz. Yakobsan, 1964: 107); Yazarın kullandığı XVIII. yüzyıla ait bir resimde ise sütunların sekizgen kesitli olduğu ve kaidelerinin bulunmadığı görülmektedir. (Resim için bkz. Yakobsan, 1964: şek. XXVI).

⁷ 12.7.2000- 14.7.2000 tarihlerinde tarafımızdan yapılan çalışmalar sırasında bu panonun yerinde, içi istridiye kabuğu şeklinde



Şekil 9 - Özbek Mosque. Taçkapıdaki kitabe ve bitkisel süslemeler/ Özbek Mosque. The inscription and floral decorations on the portal.



Şekil 11 - Sütunlardan bir çizim /
The drawing of a column.

Kavsara başlangıç hizasının alt kısmı ile içteki nişi çevreleyen düz silmenin arasında kalan alanda üç yönden ayet bordürü dolanmaktadır (Kur'an, Al-i İmran Suresi, 18. Ayet ve Mümin, 16. Ayet), (Şek.14).

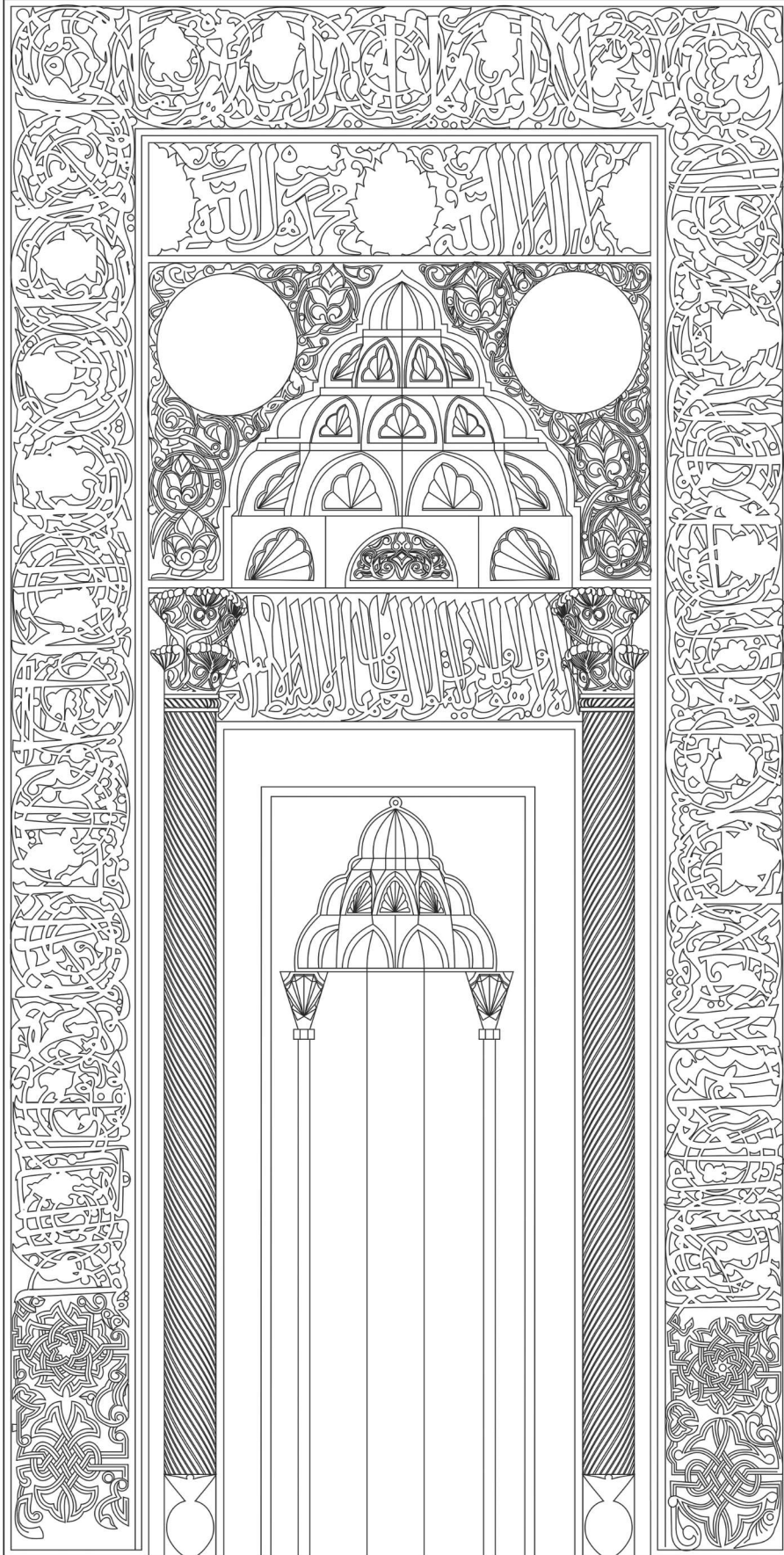
Mihrap kavsara köşeliklerine içleri boş bırakılmış birer madalyon yerleştirilmiştir. Bu madalyonların ortasına yakın zamanda eklenen kabaralara "Allah" ve "Mu-



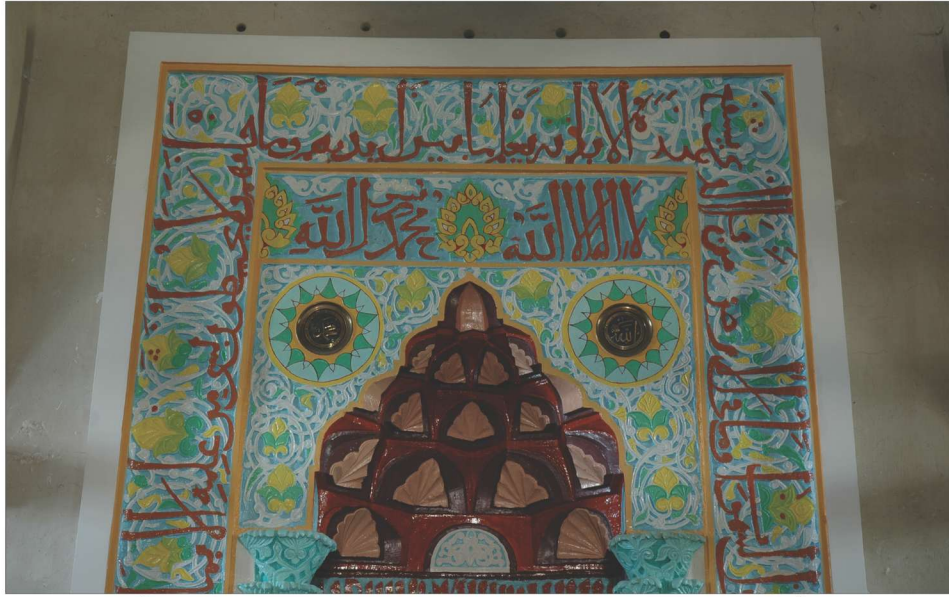
Fotoğraf 9 - Özbek Camisi. Mihrap / Özbek Mosque. Mihrap.

düzenlenmiş mukarnas bulunduğu görülmüştür. Bugün mevcut pano, araştırma yapıldığı tarihten daha sonraki bir dönemde yapılan restorasyonda eklenmiş olmalıdır.

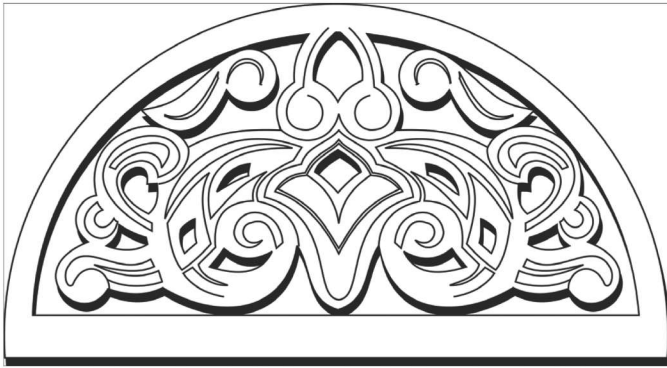




Şekil 12 - Özbek Camisi. Mihrap / Özbek Mosque. Mihrap.



Fotoğraf 10 - Özbek Camisi. Mihrap kavsara köşeliklerindeki bitkisel bezemeler. / Özbek Mosque. The floral decorations on the sprandrels of the mihrap.



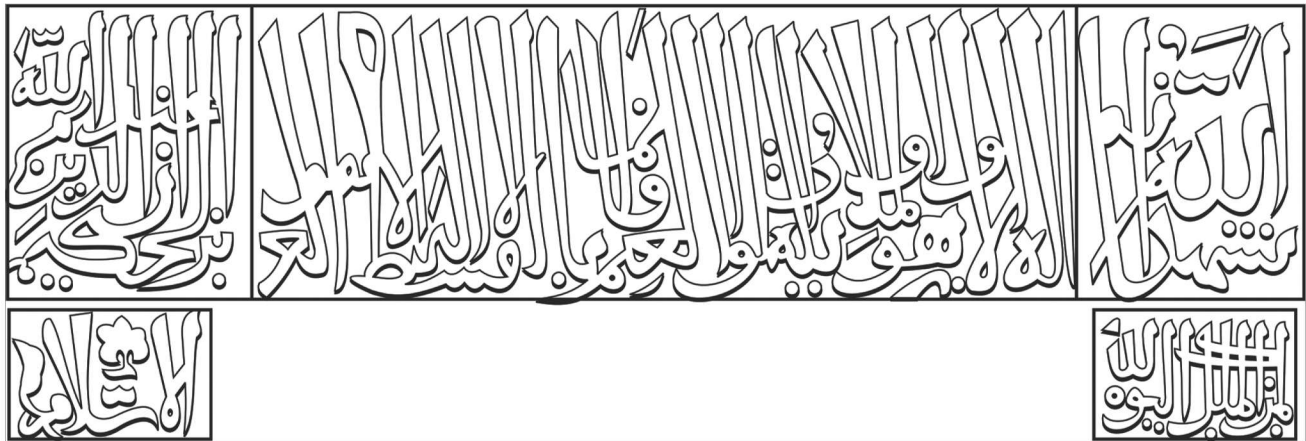
Şekil 13 - Özbek Camisi. Mihraptaki süsleme panosu. / Özbek Mosque. The decoration panel on the mihrap.



Şekil 15 - Özbek Camisi. Mihrap kavsara köşeliklerindeki bitkisel bezemeler / Özbek Mosque. The floral decorations on the sprandrels of the mihrap.

hammed" isimleri yazılmış, etrafına yağlı boya ile on kollu yıldız şeklinde süslemeler yapılmıştır. Madalyon-

sara köşeliklerinin alt kısmında ikişer, üst kısmında ise birer adet beş dilimli iri palmetle sonlandırılmıştır.

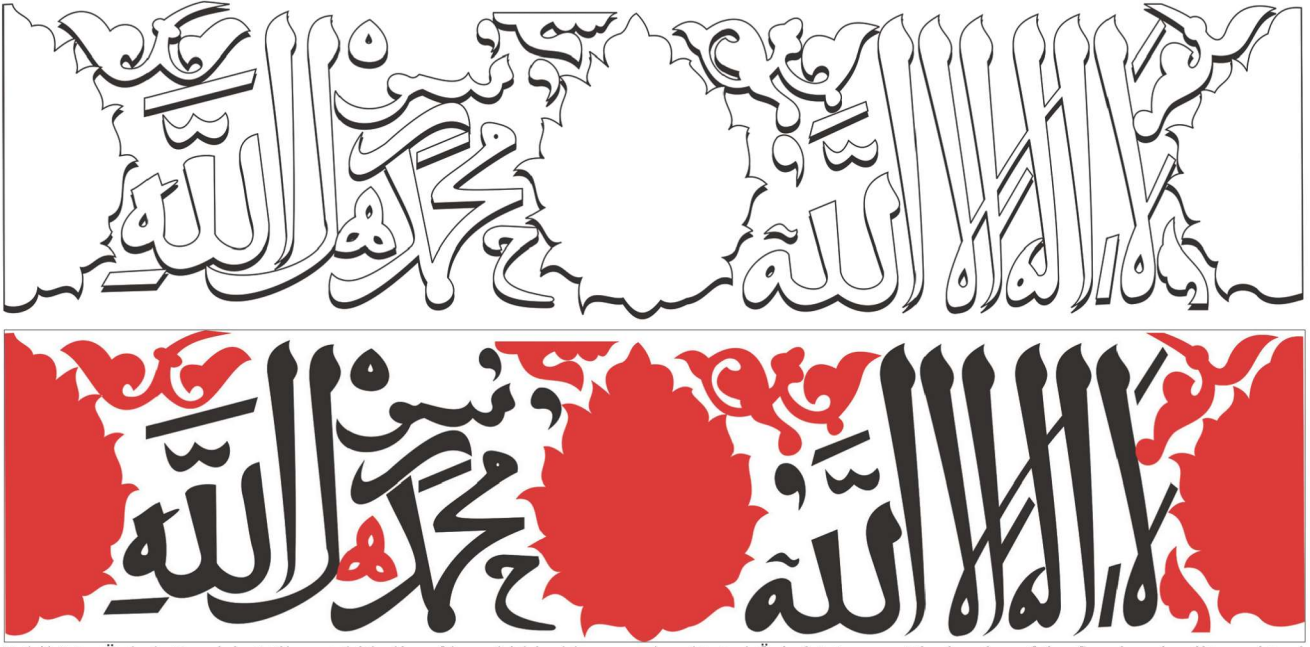


Şekil 14 - Özbek Camisi. Mihraptaki kitabe. / Özbek Mosque. The inscription on the mihrap.

ların etrafı spiraller yapan palmetli rumili kıvrık dallı bitkisel bezemelerle doldurulmuştur (Şek.15; Foto.10). Geçme düzeninde spiraller yapan bu kıvrık dallar, kav-

Kavsara köşeliklerinin üst kısmında Kelime-i Tevhid⁸'in

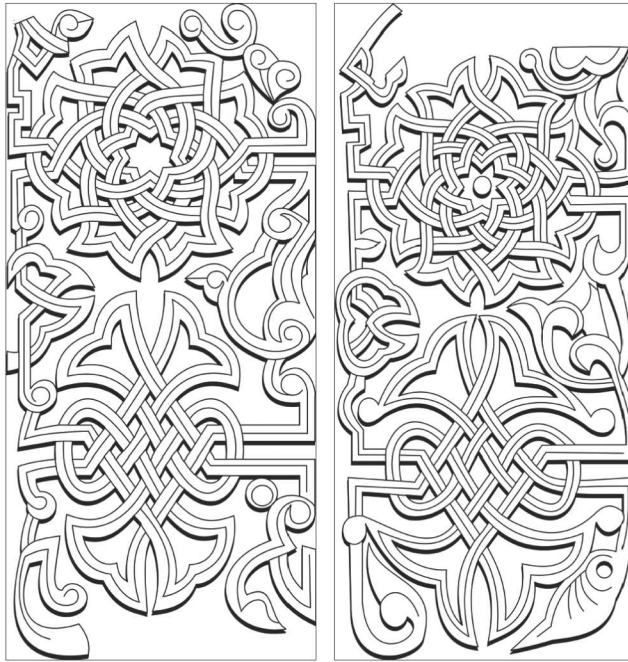
⁸ Kelime-i Tevhid hakkında ayrıntılı bilgi için bkz.(Furkan,



Şekil 16 - Özbek Camisi. Mihraptaki kaligrafik ve bitkisel bezeme bordürü. / Özbek Mosque. The border of the floral and calligraphical decorations on the mihrap.

yazıldığı kitabe panosuna yer verilmiştir (Şek.16). Kitabeye dikkatlice bakıldığında panonun ortasında bütün, iki yanda ise birer yarım palmetin işlendiği, harflerin arasında oluşan boşlukların da rumi, palmet gibi bitkisel bezemelerle dolgulandırıldığı dikkati çekmektedir.

Zemini bitkisel süslemelere sahip bir yazı bordürü mihrap ana nişini dıştan sınırlandırmaktadır. Mihrap alt kısmının yaklaşık 1m. yukarısına kadar olan bölümde sekiz kollu yıldızdan geliştirilen düğümlü geçme düzeninde süslemeler bulunmaktadır. Her iki kenardakiler birbirinin aynısıymış izlenimi uyandırır da, dikkatlice bakıldığında kompozisyonların birbirinden farklı olduğu görülmektedir (Şek.17). Bu süslemelerin hemen üst kısmından başlayarak mihrabı üç yönden dolanan çift katlı oyma tekniği ile hazırlanan bordür bulunmaktadır (Şek.18). Bu bordürde süslü hat ile yazılmış ayet kitabesi spiraller yapan rumili kıvrık dallı bitkisel bir zemin üzerinde yer almaktadır (Şek.19). Ayet kitabesi Ayet-el Kürsi'ye aittir (Kur'an, Bakara Suresi, 255. Ayet).



Şekil 17 - Özbek Camisi. Mihrap alt kısmındaki süslemeler. / Özbek Mosque. The ornaments at the bottom parts of the mihrap.

Harim içinde herhangi bir çini süsleme bulunmamasıyla birlikte, buradan getirildiği söylenen çini buluntular, bugün Simferopol'de Kırım Cumhuriyeti Bölge Müzesi'nde sergilenmektedir.

Eski Kırım Özbek Camisi mimari ve süsleme özellikleriyle Anadolu'daki Selçuklu ve Beylikler dönemi eserlerinin Anadolu'dan oldukça uzak bir bölgedeki, ender temsilcilerinden biridir. Camide uygulanmış olan bazilikal plana Anadolu'da, özellikle Anadolu Selçuklu Dönemi camilerinde sıkça rastlanılmaktadır. Divriği Kale Camisi (1180-1181)

(Kuran, 1971: 239), Bünyan Ulu Camisi (1256) (Bayram, 1991: 80, şek.1) ve Ankara Arslanhane Camisi (13. yüzyıl başı) (Öney, 1990: plan 1) dikey dikdörtgen planlı harimleri, mihrap duvarına dik uzanan sahnlarıyla Eski Kırım Özbek Camisi'ne benzer plan şemalarıyla bu tipin Anadolu örnekleri arasındadır.

Özbek Camisi'nin ileri doğru çıkıntı yapan taçkapısında ve mihrap çevresinde göze çarpan zengin taş süslemeler, Anadolu mimarisindeki örneklere bağlanmaktadır (Aslanapa, 1979: 5). Yapının süslenmesinde bitkisel motifler başta olmak üzere, geometrik geçme, yazı ve mukarnas kullanılmıştır. Bitkisel kompozisyonların ana şemasını palmet ve

2010). Yapının kitabelerini okuyan Sayın Refet Yalçın Balata'ya teşekkür ederiz.

rumilerin birbirlerine sapslarla bağlandığı bordürler oluşturmaktadır. Anadolu'da özellikle Selçuklu ve Beylikler dönemi yapılarında sıkça kullanılan bu bordürler Kırım'daki anıtsal yapıları da süslemiştir. Özbek Camisi taçkapısında olduğu gibi rumilerin uçlarından çıkan sapsların palmetlere bağlanıp, sürekli olarak devam ettirildiği fistoya çok benzeyen bir düzenleme Balat İlyas Bey Camisi (1404)⁹ kuzey cephesinde yatay olarak uzanan şeritlerde görülmektedir (Gök, 2002: 310). Kırım Salacık Hacı Giray Han Türbesi (1502) taçkapı köşe sütunceleri başlıklarında (Ersoy ve Uçar, 2013: 82, şek.5) ve türbe giriş açıklığı üzerindeki kitabe süsleme panosunda da Özbek Camisi'ndekine benzer bir düzenleme yer almaktadır¹⁰. Ancak Kırım Salacık Hacı Giray Han Türbesi'nde palmet ve lotusların dönüşümlü olarak kullanılmasıyla palmet-lotus fistosu meydana getirilmiş, lotusların birleşen kolları üstte başka bir palmetle taçlandırılmıştır. Çufutkale Nenekecan (Canike Hanım) Türbesi (1437) türbe köşe sütunlarından bazıları da Eski Kırım Özbek Camisi'ndekilere benzer özelliklere sahip palmet fistosuyla bezenerek Kırım yapıları arasında yerini almaktadır (Uçar, 2009: 14-15; Dlujevskaya, Kırımlı ve Vasilyev, 2006: 200; Krikun, 1998: 31, Zapiskın, 1927: 123).

Yapının süslemeleri arasında geometrik geçme motifleri de bulunmaktadır. "Geçme" adı verilen ve hasır örgüsü gibi bir alttan, bir üstten birbirine geçen şeritlerin en eski örneklerine Hititlerde, Eski Şark'ta rastlanmakta, girift ve bol düğümlü örneklerin kaynağı ise Selçuklu tezhip sanatında aranmaktadır (Ögel, 1987: 83). 13. yüzyılın ikinci yarısından itibaren Anadolu'da Selçuklu dönemi yapılarında yoğun olarak kullanılan bu girift geçmelerin çeşitli varyasyonları Beylikler ve Osmanlı dönemi yapılarında da görülmektedir. Eski Kırım Özbek Camisi mihrap ana nişini dıştan çevreleyen ayet bordürü alt kısımlarında yer alan düğümlü geçmelere benzer örnekleri ise Anadolu'da ki mihraplarda da görmek mümkündür. Bu uygulamaya en çarpıcı örnek Damsaköy Taşkın Paşa Camisi mihrabı gösterilebilir (Bakırer, 2000: res.163).

Yazı, Eski Kırım Özbek Camisi süslemeleri arasında diğer bir bezeme grubunu oluşturmaktadır. Yapının kuzey cephesindeki taçkapısı ile harim kible duvarı ortasındaki mihrapta bulunan kitabelerde çeşitli yazılar yer almaktadır. Bunlardan taçkapı nişini üç yönden dolanan inşa kitabesinde, harfler arasında oluşan boşluklara yer yer palmet ve rumi yerleştirilmiştir. Kitabelerin arasında oluşan boşluklara bitkisel motiflerin serpiştirilmesi gerek Kırım'daki yapılarda, gerekse Anadolu'daki yapılarda sıklıkla karşılaşılan bir uygulamadır. Balat İlyas Bey Camisi'nin (1404) taçkapısı üzerindeki inşa kitabesinde, pencere alınlıkları ve mihrabı üzerindeki dinsel içerikli kitabelerinde burada olduğu gibi,

harflerin arasında bitkisel motifler yer almaktadır. Salacık'taki Zincirli Medrese'nin (1501) inşa kitabesi, harflerin arasında oluşan boşlukların bitkisel motiflerle hareketlendirildiği yapılar arasındadır (Uçar, 2009: 27).

Eski Kırım Özbek Camisi mihrap ana nişini çevreleyen çift katlı oyma tekniği ile hazırlanmış ayet kitabesi, yazının kullanıldığı diğer bir bölümdür. Bu bordürde yazılar spiraller yapan rumili kıvrık dallı bitkisel bir zemin üzerinde yer almaktadır. Özellikle kitabelerin yazımında sıkça kullanılan bu teknikte, altta kalan zemin genellikle yuvarlak hatlı derin oyma teknikli bitkisel motiflerle bezenmekte, üstte kalan yazılar ise, alttaki motiflere göre daha kabarık işlenerek çift katlı bir yüzey oluşturmaktadır¹¹.

Anadolu'da özellikle Selçuklu dönemi eserlerinde yoğun olarak görülen bu uygulama, Beylikler ve Osmanlı dönemi ustaları tarafından da kullanılmıştır. Tercan Mama Hatun Türbesi (13. yüzyıl başı) taçkapı kitabesinde (Öney, 1992, 25, res. 13), Silvan Ulu Cami (1227) mihrabında (Bakırer, 2000, Lev.XXX, res. 64), İznik Yeşil Cami (1378-1391) mihrap alınlığında (Özbek, 2000, 121, res.100) bu teknikle hazırlanmış yazılar bulunmaktadır. Kırım Salacık Hacı Giray Han Türbesi (1502) türbe giriş açıklığının üzerindeki inşa kitabesinin de bu teknikte olduğu görülmektedir (Ersoy ve Uçar, 2013: 82, şek.12). Konya Sırçalı Mescit (13. yüzyıl ikinci yarısı) mihrabının etrafını dolanan yazı bordüründe (Öney, 1987: 52, res.49) olduğu gibi birçok Anadolu Selçuklu dönemi çini mozaik teknikli süslemelerinde, firuze renkli spiraller yapan rumili kıvrım dallarının üzerinde yer alan lacivert renkli harflerle hazırlanan kitabeler, çift katlı oyma teknikli kitabeleri anımsatmaktadır. Bu özelliklerden hareketle Anadolu Selçuklu ve Beylikler devri üsluplarının Kırım'ı etkileyen çevreler arasında yer aldığı söylenebilir.

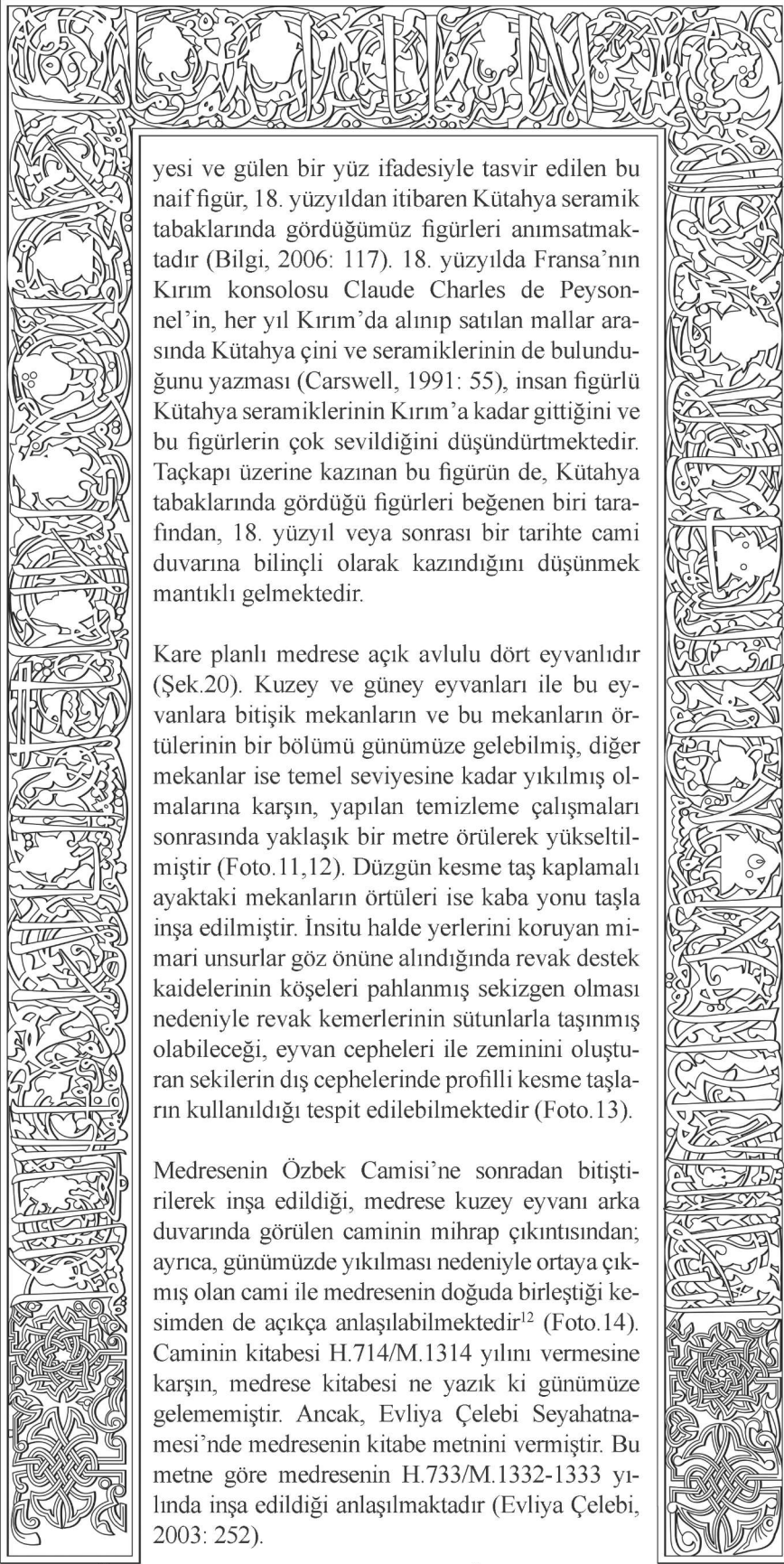
Prizmatik öğelerin yan yana ve üst üste yerleştirilmesiyle oluşturulan mukarnaslar da, kavsaralarda, sütun kaide ve başlıklarında kullanılarak Eski Kırım Özbek Camisi süslemeleri arasında yerini almıştır. Caminin taçkapısını ve mihrap nişlerini örten mukarnaslar köşelerde tromp gibi başlamış, her sırada biraz daha çıkıntı yapacak şekilde yerleştirilerek üst kısımda kavsara köşelikleri ile aynı seviyede son bulmuştur. Büyük Selçuklularla birlikte 1080 tarihinden itibaren İran'da kullanılmaya başlanan bu unsur, hemen hemen tüm İslam devletleri tarafından benimsenerek yaygın bir kullanım alanı bulmuştur (Ögel, 1987: 99.).

Yapının zengin taş süslemelerinden farklı özelliği ile yapıyla çağdaş olmadığı anlaşılan, taçkapı sol tarafına kazınmış figürün de, yapının süslemeleri arasında tanıtmanın uygun olacağı kanısındayız. İlk bakışta bir çocuk tarafından çizilmiş izlenimi uyandıran, başında şapkası, ayağında çarıkları, boynunda beş dilimli palmet şeklindeki kol-

⁹ Cami hakkında daha fazla bilgi için bkz. (Durukan, 1988; Tanman ve Kayhan Elbirlik, 2011).

¹⁰ Yapının plan ve süsleme özellikleri hakkında ayrıntılı bilgi için bkz (Ersoy ve Uçar, 2013).

¹¹ Teknik hakkında daha fazla bilgi için bkz. (Öney, 1970: 142-143; Özbek, 2000: 510).



yesi ve gülen bir yüz ifadesiyle tasvir edilen bu naif figür, 18. yüzyıldan itibaren Kütahya seramik tabaklarında gördüğümüz figürleri anımsatmaktadır (Bilgi, 2006: 117). 18. yüzyılda Fransa'nın Kırım konsolosu Claude Charles de Peysonnel'in, her yıl Kırım'da alınıp satılan mallar arasında Kütahya çini ve seramiklerinin de bulunduğunu yazması (Carswell, 1991: 55), insan figürlü Kütahya seramiklerinin Kırım'a kadar gittiğini ve bu figürlerin çok sevildiğini düşündürmektedir. Taçkapı üzerine kazınan bu figürün de, Kütahya tabaklarında gördüğü figürleri beğenen biri tarafından, 18. yüzyıl veya sonrası bir tarihte cami duvarına bilinçli olarak kazındığını düşünmek mantıklı gelmektedir.

Kare planlı medrese açık avlulu dört eyvanlıdır (Şek.20). Kuzey ve güney eyvanları ile bu eyvanlara bitişik mekanların ve bu mekanların örtülerinin bir bölümü günümüze gelebilmiş, diğer mekanlar ise temel seviyesine kadar yıkılmış olmalarına karşın, yapılan temizleme çalışmaları sonrasında yaklaşık bir metre örülerek yükseltilmiştir (Foto.11,12). Düzgün kesme taş kaplamalı ayaktaki mekanların örtüleri ise kaba yonu taşla inşa edilmiştir. İnsitu halde yerlerini koruyan mimari unsurlar göz önüne alındığında revak destek kaidelerinin köşeleri pahlanmış sekizgen olması nedeniyle revak kemerlerinin sütunlarla taşınmış olabileceği, eyvan cepheleri ile zeminini oluşturan sekilerin dış cephelerinde profilli kesme taşların kullanıldığı tespit edilebilmektedir (Foto.13).

Medresenin Özbek Camisi'ne sonradan bitiştilererek inşa edildiği, medrese kuzey eyvanı arka duvarında görülen caminin mihrap çıkıntısından; ayrıca, günümüzde yıkılması nedeniyle ortaya çıkmış olan cami ile medresenin doğuda birleştiği kesimden de açıkça anlaşılabilir¹² (Foto.14). Caminin kitabesi H.714/M.1314 yılını vermesine karşın, medrese kitabesi ne yazık ki günümüze gelememiştir. Ancak, Evliya Çelebi Seyahatnamesi'nde medresenin kitabe metnini vermiştir. Bu metne göre medresenin H.733/M.1332-1333 yılında inşa edildiği anlaşılmaktadır (Evliya Çelebi, 2003: 252).

Şekil 19 - Özbek Camisi. Mihrap süsleme bordürü. / Özbek Mosque. The decorative border of the mihrap.

¹² Aynı görüşü paylaşmayan Mark G. Kramarovsky bugünkü yapı topluluğunu yorumlarken medresenin camiden daha önce inşa edildiğini söylemektedir. Daha ayrıntılı bilgi için bkz. (Kramarovsky, 2008: 74-75).

Orijinal medreseden günümüze kalan izler değerlendirilerek plan restitüsyonu yapmak olanaklıdır. Bu tip restitüsyon denemeleri daha önceden de yapılmıştır (Aslanapa 1979: 6; Kramarovsky, 2008: 235). Bu planlarla bizim restitüsyon teklifimiz (Şek. 20) arasında bazı farklar mevcuttur. Bu farklardan birisi yapının doğu cephesinde giriş eyvanından güneye doğru ikinci ve üçüncü mekanların kapılarıyla ilgilidir. Bu odalar bir "süit" gibi içten bir geçişle ilişkilendirilerek avluya tek kapıyla açıldığı varsayılmıştır. Oysa bizim restitüsyon çizimimizde her mekan kendi içinde bağımsız olup, birer kapıyla avluya açılmaktadır. İkinci ve daha önemli fark ise yine giriş eyvanının ama bu sefer kuzey yanındaki mekanlarla ilgilidir. Önceki yayınlarda yer alan restitüsyon denemesinde bu yönde iki mekan oluşturulmuş ve giriş eyvanı yanındaki mekan yine bir eyvan olarak değerlendirilmiştir. Bizim teklifimizde burada üç mekan bulunmakta ve kuzeyde en sonda kalan mekana giriş diğer avlu köşelerindeki uygulama gibi bir koridorla sağlanmaktadır¹³.

Hem restitüsyon teklifimiz hem de elimizdeki verileri değerlendirerek medresenin dört eyvanlı ve açık avlulu bir medrese olduğunu, avlunun bir revakla çevrelendiğini ve eyvanların revakı keserek doğrudan avluya açıldığını söyleyebiliriz. Diğer bir ayrıntı ise yan eyvanların giriş kanadına bitişik tasarlanmış olmasıdır. Eyvanların revakı kesmesi şeklinde bir medrese tasarımı Anadolu'da görülmemekle birlikte Anadolu dışında örnekler bulunmaktadır. Benzer örnek olarak en yakın iki medrese Bağdat Al-Mustansiriyya Madrasa (1227-34) (Uluçam, 1989: 108-112) ve Erzurum Çifte Minareli Medrese'dir. (13.yy. son çeyreği) (Kuran, 1969: 118-119; Ünal, 1989: 10). İki katlı olan bu yapılarda ikinci katta revak eyvanlar tarafından kesilmektedir. Daha geç tarihli örnekler ise Türkistan-Semerikand bölgesindeki Registan'da yer almaktadır. İçten iki katlı olan Uluğ Bey Medresesi (1417-20), Shir-Dor Medresesi (1619-35) ile yine içten tek katlı bir medrese olan Tilya-Kari Medresesi (1646-47) Özbek Medresesi'ne benzer örneklerdir (Herdey, 1990: 54-56). Yan eyvanların giriş kanadına bitişik

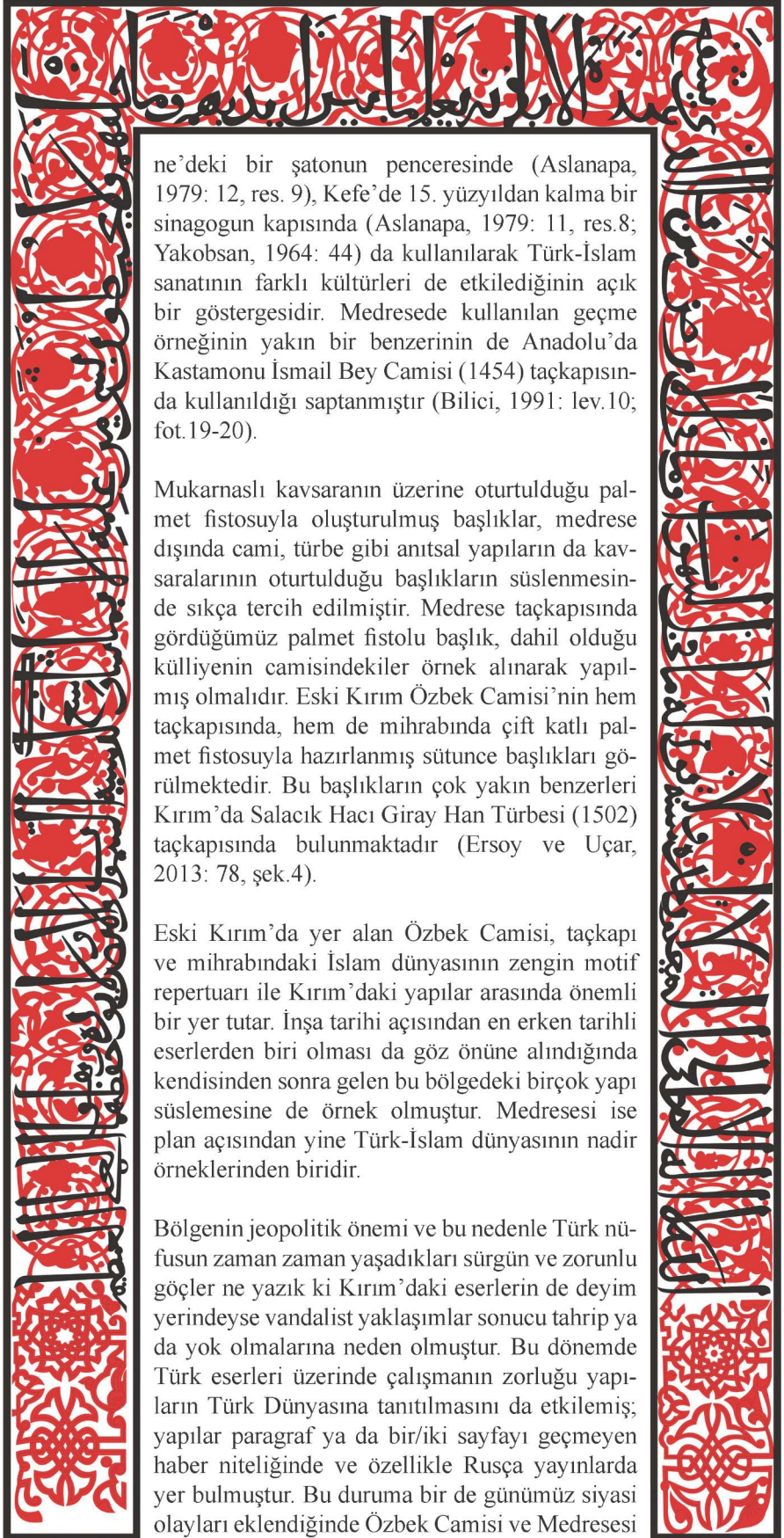
tasarlanmasına örnek ise Kayseri Avgunlu Medrese'dir. (13.yy. başları) (Kuran, 1969: 69).

¹³ Bu önerimize en yakın plan için bkz. (Krikun, 1998: 10).

18. yüzyıla ait bir resimden (Krikun, 1998: 10) (Bkz. Foto.2) hareketle bugün mevcut olmasa da, medrese taçkapisının da cami taçkapisında olduğu gibi yoğun bir süsleme programına sahip olduğunu söylemek mümkündür. Dışa taşkın olan medrese taçkapisının tüm cepheleri boş yer bırakılmaksızın süslenmiştir. Resimde ayırt edebildiğimiz süslemeler arasında geometrik geçmeler, bitkisel motifler, mukarnas ve yazının bulunduğu söylemek mümkündür. Taçkapı ön cephesinin her bir kanadında, kaideye yakın bir kısımda, palmet benzeri bir motiften çıkan iri iki kaval silmenin, geçmeler yaptıktan sonra muhtemelen saçak altında sonlandırıldığı birer motif yer almaktadır. Benzer bir geçme düzenlemesi taçkapı yan kanatları üzerinde, biraz daha geniş olarak tekrarlanmıştır. Her iki geçmede de, geçme motiflerinin içerisinde kalan alan kabara benzeri süs unsurları ile doldurulmuştur. Taçkapı giriş nişinin üzeri mukarnaslı bir kavsarayla örtülmüştür. Kavsara, iki yanda cami taçkapisında olduğu gibi çift katlı palmet fistosundan oluşturulduğunu düşündüğümüz bitkisel motifli başlıklar üzerine oturtulmuştur. Mukarnas sırasının başlangıç kısmında camide olduğu gibi süsleme panoları olduğunu söylemek mümkün olsa da, motifler hakkında yorum yapılamamaktadır. Taçkapı nişinin iç kısmında ise mukarnas kavsaralı bir niş bulunduğu görülmektedir. Nişin üst kısmı ile kavsara üzengi hattı arasında yatay dikdörtgen çerçeveli bir alanın bulunması, Evliya Çelebi'nin naklettiği medrese inşa kitabesinin (Evliya Çelebi, 2003, 252) burada yer aldığı ve kitabenin taçkapı nişini üç yönden dolanmış olabileceğini düşündürmektedir.

Kırım'da, günümüze ulaşabilen en eski Türk-İslam eserlerinden biri olan Özbek Medresesi'nde gördüğümüz geometrik geçmelerin benzer örnekleri, medresenin inşa edildiği tarihten sonra Kırım'da inşa edilen diğer yapıların süslemelerine de örnek olmuştur. Taçkapı ön cephesini ve yan kanatlarını süsleyen iri geometrik geçme örnekleri Kırım'da Salacık Hacı Giray Han Türbesi (1502) (Ersoy ve Uçar, 2013: 78, şek.4.) ve Çufutkale Nenekcan (Canike Hanım) Türbesi (1437) taçkapislarında da görülmektedir (Uçar, 2009: 14-15; Dljnevskaya, Kırımlı ve Vasilyev, 2006: 200; Krikun, 1998: 31; Zapiskin, 1927: 123).

İslam sanatı etkili bu geçmeler, Eski Kırım Surp Haç Manastırı (1338) (Aslanapa, 1979: 11, res. 7)'nin taçkapisında, Mangıp (Feodoro) Teşkli-Bupi-



Şekil 18 - Özbek Camisi. Mihrap süsleme bordürü. / *Özbek Mosque. The decorative border of the mihrap.*

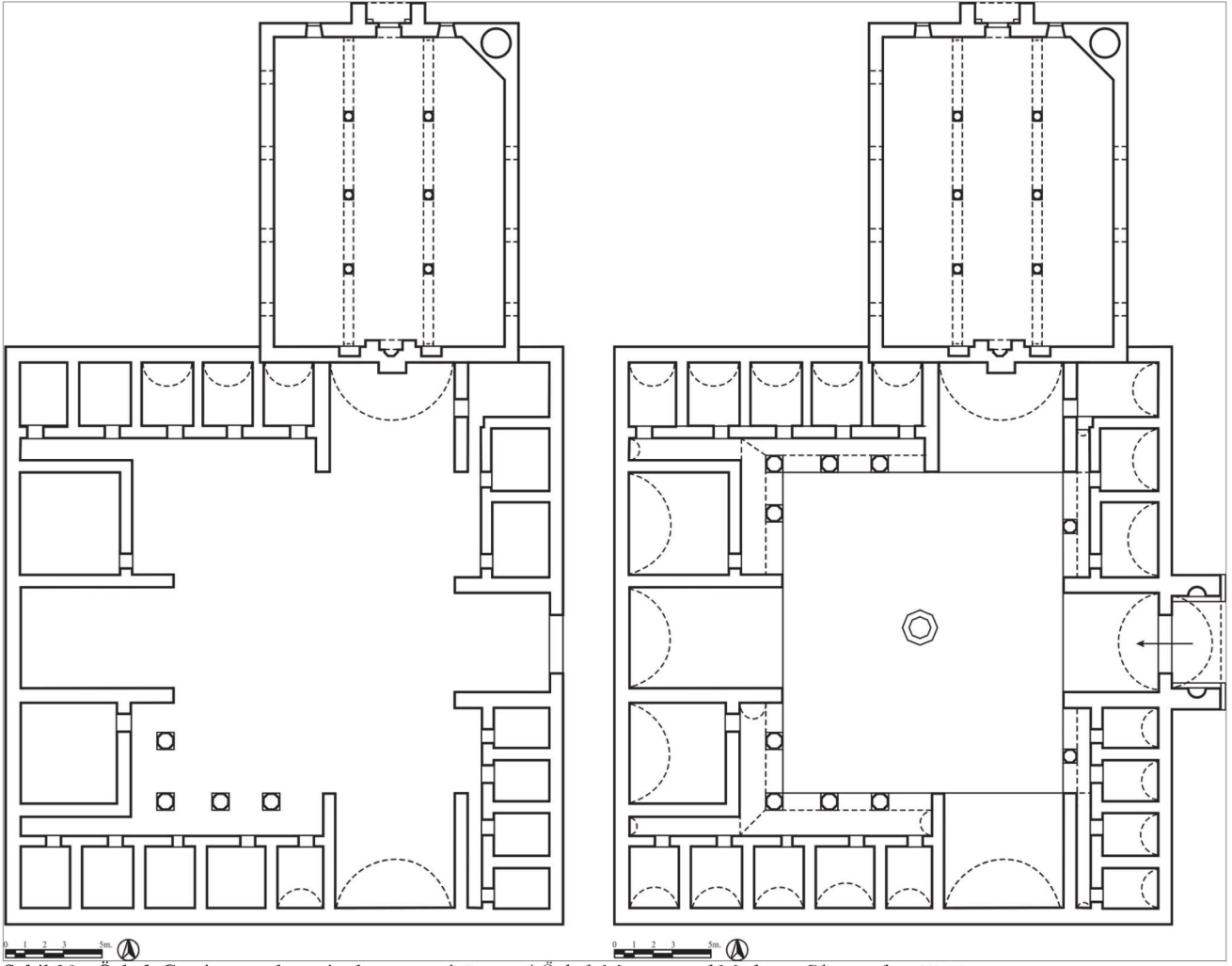
ne'deki bir şatonun penceresinde (Aslanapa, 1979: 12, res. 9), Kefe'de 15. yüzyıldan kalma bir sinagogun kapısında (Aslanapa, 1979: 11, res.8; Yakobsan, 1964: 44) da kullanılarak Türk-İslam sanatının farklı kültürleri de etkilediğinin açık bir göstergesidir. Medresede kullanılan geçme örneğinin yakın bir benzerinin de Anadolu'da Kastamonu İsmail Bey Camisi (1454) taçkapisında kullanıldığı saptanmıştır (Bilici, 1991: lev.10; fot.19-20).

Mukarnaslı kavsaranın üzerine oturtulduğu palmet fistosuyla oluşturulmuş başlıklar, medrese dışında cami, türbe gibi anıtsal yapıların da kavsaralarının oturtulduğu başlıkların süslenmesinde sıkça tercih edilmiştir. Medrese taçkapisında gördüğümüz palmet fistolu başlık, dahil olduğu külliye camisindekiler örnek alınarak yapılmış olmalıdır. Eski Kırım Özbek Camisi'nin hem taçkapisında, hem de mihrabında çift katlı palmet fistosuyla hazırlanmış sütun başlıkları görülmektedir. Bu başlıkların çok yakın benzerleri Kırım'da Salacık Hacı Giray Han Türbesi (1502) taçkapisında bulunmaktadır (Ersoy ve Uçar, 2013: 78, şek.4).

Eski Kırım'da yer alan Özbek Camisi, taçkapı ve mihrabındaki İslam dünyasının zengin motif repertuarı ile Kırım'daki yapılar arasında önemli bir yer tutar. İnşa tarihi açısından en erken tarihli eserlerden biri olması da göz önüne alındığında kendisinden sonra gelen bu bölgedeki birçok yapı süslemesine de örnek olmuştur. Medresesi ise plan açısından yine Türk-İslam dünyasının nadir örneklerinden biridir.

Bölgenin jeopolitik önemi ve bu nedenle Türk nüfusun zaman zaman yaşadıkları sürgün ve zorunlu göçler ne yazık ki Kırım'daki eserlerin de deyim yerindeyse vandalist yaklaşımlar sonucu tahrip ya da yok olmalarına neden olmuştur. Bu dönemde Türk eserleri üzerinde çalışmanın zorluğu yapıların Türk Dünyasına tanıtılmasını da etkilemiş; yapılar paragraf ya da bir/iki sayfayı geçmeyen haber niteliğinde ve özellikle Rusça yayınlarda yer bulmuştur. Bu duruma bir de günümüz siyasi olayları eklendiğinde Özbek Camisi ve Medresesi

gibi Anadolu dışında yer alan birçok yapının biran evvel ayrıntılı olarak incelenmesi gerekliliği ortadadır.



Şekil 20 - Özbek Cami ve medresesi, plan ve restitüsyon. / Özbek Mosque and Medrese. Plan and restitution.



Fotoğraf 11 - Özbek Medresesi. Güneybatıdan görünüş. / Özbek Medrese. View from southwest.

ESKİ KIRIM (SOLHAT) ÖZBEK CAMİSİ VE MEDRESESİ



Fotoğraf 12 - Özbek Medresesi. Kuzeybatıdan görünüş. / *Özbek Medrese. View from northwest.*



Fotoğraf 13 - Özbek Medresesi. Kemer kalıntısı. / *Özbek Medrese. Arcad remain.*



Fotoğraf 14 - Özbek Camisi'nin medrese ile birleştiği kesim. / *Özbek Mosque and Medrese. Dilatation.*

Kaynakça

- Aslanapa, O. (1979),
Kırım ve Kuzey Azerbaycan'daki Türk Eserleri, İstanbul Fetih Cemiyeti Yayınları: İstanbul.
- Bakırer, Ö. (2000),
Onüç ve Ondördüncü Yüzyıllarda Anadolu Mihrapları, Türk Tarih Kurumu Basımevi: Ankara.
- Bayram, F. (1991),
"Kayseri-Bünyan Ulu Camii", Türk Etnografya Dergisi, XIX, 73-96.
- Bilgi, H. (2006),
Suna ve İnan Kırac Vakfı Koleksiyonu Kütahya Çini ve Seramikleri, Pera Müzesi Yayını: İstanbul.
- Bilici, K. (1991),
Kastamonu'da Türk Devri Mimarisi ve Şehir Dokusunun Gelişimi (18. Yüzyıl Sonuna kadar), (Ankara Üniversitesi, Sosyal Bilimler Enstitüsü, Yayınlanmamış Doktora Tezi)
- Carswell, J. (1991),
"Kütahya Çini ve Seramikleri", Sadberk Hanım Müzesi Türk Çini ve Seramikleri, İstanbul.
- Dlujnevskaya G. V., Kırımlı ,H. ve Vasilyev D. D., (2006),
Eski Fotoğraflarda Bir Zamanlar Kırım, İstanbul.
- Durukan, A. (1988),
Balat İlyas Bey Camii, Kültür Bakanlığı Yayınları: Ankara.
- Ersoy, B. ve Uçar, A. (2013),
"Kırım Salacık Hacı Giray Han Türbesi", Prof. Dr. Hakkı Önkal'a Armağan, İzmir, 2013, 75-92.
- Evliyâ Çelebi b. Derviş Mehemmed Zillî (2003),
Evliya Çelebi Seyahatnamesi Topkapı Sarayı Kütüphanesi Bağdat 308 Yazmanın Transkripsiyonu Dizini, 7. Kitap, Yapı Kredi Yayınları: İstanbul.
- Furkan, F (2010),
Kelime-İ Tevhid'in Anlam ve Şartları, Form Ofset: İstanbul.
- Gök, S. (2002),
"Balat İlyas Bey Camii'nin Taş Süslemeleri Hakkında Bir Araştırma", Uluslararası Sanat Tarihi Sempozyumu, Prof. Dr. Gönül Öney'e Armağan, 10-13 Ekim 2001, İzmir, 309-320.
- Herdey, K. (1990),
Formal Structure in Islamic Architecture of Iran and Turkistan, New York.
- İgnatki, İ. A. (Redaktör), Kravets, İ.M., Lopusinsky, E.İ., (1985),
Pamyatniki Gradostroitelstva i Arkhitekturi Ukrainskoy SSR, Tom 2 Kiev.
- Kramarovsky Mark G (2008),
"Solkhath(Crimea) in the 13th and 14th Centuries: People, Culture and Handicraft Traditions", Islamic Art and Architecture in the European Periphery(Crimea, Caucasus and the Volga-Ural Region), Abhandlungen Für Die Kunde Des Morgenlandes, Band 63, Wiesbaden, 73-81.
- Krikun,E. B. (1998),
Pamyatniki Krımskotatarskoy Arhitekturi (XIII-XX vv.) Simferopol.
- Kuran, A.(1969),
Anadolu Medreseleri, 1.cilt, Ankara.
- Kuran, A. (1971),
"Thirteenth and Fourteenth Century Mosques in Turkey, Archeology, 24, 3, 234-254.
- Ögel, S. (1987),
Anadolu Selçukluları'nın Taş Tezyinat, Türk Tarih Kurumu Basımevi: Ankara.
- Öney, G. (1970),
« Anadolu'da Selçuklu ve Beylikler Devri Ahşap Teknikleri», Sanat Tarihi Yıllığı, III, 1969-1970, İstanbul, 135-149.
- Öney, G. (1987),
İslam Mimarisinde Çini, Ada Yayınları: İstanbul.
- Öney, G. (1990),
Ankara Arslanhane Camii, Kültür Bakanlığı Yayınları: Ankara.
- Öney, G. (1992),
Anadolu Selçuklu Mimari Süslemesi ve El Sanatları, Türkiye İş Bankası Kültür Yayınları: Ankara.
- Özbek, Y. (2000),
Osmanlı Beyliği Mimarisinde Taş Süsleme (1300-1453), Türk Tarih Kurumu Basımevi: Ankara.

Tanman, B. M. ve Kayhan Elbirlik L. (2011),
Balat İlyas Bey Külliyesi, İstanbul.

Uçar, A. (2009),
Kırım Bahçesaray'daki Türk - İslam Eserlerinde
Süsleme, (Yayımlanmamış Yüksek Lisans Tezi) E. Ü.
Sosyal Bilimler Enstitüsü, İzmir.

Uluçam, A. (1989),
Irak'taki Türk Mimari Eserleri, Ankara.
Ünal, R.H.(1989), Çifte Minareli Medrese (Erzurum),
Ankara.

Yakobson, A.L. (1964),
Srednevekoviy Kırım Oçerki İstorii i İstorii Materialnoy
Kulturi, Moskva. Leningrad.

Zapiskin, B. N. (1927),
“Pamyatniki Arhitekturi Kırımskih Tatar”, Kırım Jurnal,
2 (4), Moskva.