

## ANTİK TABAE'DAN BİR ROMA SARNICI VE SERAMİK BULUNTULARI

Oğuz KOÇYİĞİT\*

**Anahtar Kelimeler:** *Tabae • Roma Dönemi • Sarnıç • Seramik • Yerel üretim*

**Özet:** Bu çalışma Denizli ili, Kale ilçesi sınırlarında yer alan antik Tabae yerleşim yerinden ele geçmiş olan zengin bir grup Roma seramiğini kapsar. Form özellikleri ve çeşitlilik bakımından oldukça nitelikli olan bu seramik grubu içerisinde başta sepet kulplu olmak üzere, tek ve çift kulplu testiler, amphoralar ve bazı depolama kapları yer alır. Bir kaç istisna dışında çoğunluğu kırmızı fakat basit bir astarla kaplanmış olan seramiklerin, yapılan değerlendirmeler sonrası Geç Hellenistik - Erken Roma dönemine ait oldukları ve yerel atölyelerde üretildikleri anlaşılmıştır. Çalışma içerisinde katalogları yapılarak ele alınan bu eserler, Tabae'nın Roma döneminde gelişkin bir kent olduğunu ispatlar niteliktedirler. İnanıyoruz ki bu çalışma Anadolu arkeolojisine ve yakın zamanda yapılacak seramik çalışmalarına önemli katkılar sunacaktır.

## A ROMAN CISTERN AND ITS POTTERY FINDS FROM ANCIENT TABAE

**Keywords:** *Tabae • Roman period • Cistern • Pottery • Local production*

**Abstract:** This work includes a well group of Roman potteries found in the site of ancient Tabae, in the province of Kale, modern Denizli. In terms of form properties and diversity this pottery group is highly qualified and contains single and double handled jugs, amphoras and some storage vessels. With a few exceptions most of potteries are painted red but pale slip and after the evaluations it was understood that they belonged to the Late Hellenistic - Early Roman period and were made in local production. These potteries which are evaluated in detail and catalogued in the work, also provided that Tabae was an advanced city in the Roman period. We believe that this study will provide significant contributions to Anatolian archeology and pottery studies which will be soon.

\* Dr. Öğr. Üyesi Oğuz Koçyiğit, Onsekiz Mart Üniversitesi Fen-Edebiyat Fakültesi, Sanat Tarihi Bölümü, ÇANAKKALE, e-posta: [ogzkcygt@yahoo.com](mailto:ogzkcygt@yahoo.com).

*Gönderilme tarihi: 17.04.2018; Kabul edilme tarihi: 04.08.2018*

Bu çalışma 18 Mart Üniversitesi Bilimsel Araştırma Projeleri Koordinasyon Birimi (ÇOMU BAP) tarafından SBA-2015-448 proje numarası ile desteklenmiştir. Bu destekten ötürü kendilerine teşekkür ederim. Ayrıca, seramik buluntuların ele geçtiği dönem Tabae Kazı Başkanlığını yürüten Kazı Başkanı Prof. Dr. Bozkurt Ersoy'a verdiği izinlerden, Dr. Öğr. Üyesi Hasan Uçar'a da katkı ve yardımlarından dolayı teşekkürü borç bilirim. Yine kazı buluntularının korunduğu Denizli Arkeoloji Müzesi'nde çalışma imkanı sağlayan tüm müze uzmanlarına da sonsuz şükranlarımı sunarım.

DOI: 10.1501/Andl\_0000000458

## I. Giriş

Denizli'ye bağlı Kale ilçesinin yaklaşık 1km. kadar güneybatısında yer alan Tabae ya da daha yaygın bir ifade ile *Kale-i Tavas*<sup>1</sup>, Aphrodisias'ın güneydoğusunda, Apollonia, Heracleia ve Sebastopolis gibi kentlerin hemen yanı başında, Salbakos dağının eteklerindeki doğal bir kayalık üzerinde yer alır<sup>2</sup> (Res. 1). Antik Çağ'da ve özellikle Roma döneminde, gelişmiş bir yerleşim yeri olduğu görülen Tabae'nin ismi bu dönemde yazılı kaynaklarda da zikredilir. MÖ 2. yüzyıl ortalarından MS 3. yüzyıl ortalarına kadar şehir sikkelerinde kentin ismi görülür<sup>3</sup>. Bizans döneminde psikoposluk listelerine girmiş olmasına rağmen, kent zamanla eski önemini ve gücünü yitirmiş, MS 12. yüzyıl başlarında Selçukluların bölgeye hakim olması ile birlikte artık Türk hakimiyetine geçmiştir. Bundan sonra ise Kale-i Tavas

ismini alarak Menteşe Beyliği'nin önemli kentlerinden biri olmuştur<sup>4</sup>.

Antik dönemde etkili bir konumda olduğu anlaşılan kentte, 2006 yılından bu yana arkeolojik çalışmalar yapılmakta ve özellikle son yıllarda Roma dönemine ilişkin çarpıcı bilgi ve bulgulara ulaşılmaktadır. Nitekim, 2009 ve 2011 - 2012 yıllarında Ege Üniversitesi Sanat Tarihi Bölümü öğretim üyesi Prof. Dr. Bozkurt Ersoy başkanlığında yapılan kazılar sırasında, Roma dönemine tarihlenen bazı sarnıçlar tespit edilmiştir<sup>5</sup>. Bunlar arasında özellikle I no'lu olarak adlandırılan sarnıcın kazıları sırasında heykeller, sikkeler ve bazı cam eserlerle birlikte, etütlük ve envanterlik nitelikte çok sayıda seramik kaptan oluşan yoğun bir buluntu grubu açığa çıkarılmıştır. Gerek mimarisi ve gerekse buluntu zenginliği bakımından, kentteki diğer yapıları kolayca ayrılan bu sarnıç içerisinde ele geçen ve dönemin modasına uygun biçimde, kırmızı astarlı olarak üretilmiş olan depolama ve taşımaya yönelik çeşitli türden çok sayıda günlük kullanım kabı, bu çalışmanın konusunu oluşturur<sup>6</sup>.

## Roma Dönemi Sarnıcı ve Buluntuları

Tabae'da birbirlerinden farklı form ve karakterde inşa edilmiş oldukları anlaşılan bu sarnıçlar, yüksekçe bir tepelik üzerine kurulmuş olan kale-kent hüviyetindeki yerleşimin su ihtiyacını karşılamak

<sup>1</sup> Prehistorik dönemlerden itibaren önemli bir yerleşim bölgesi üzerinde bulunan Tabae'nin tam olarak ne zaman kurulduğu bilinmemekle birlikte, kentin Tunç Çağı'ndan bu yana devam eden bir iskana sahip olduğu kabul edilebilir. Kentte yapılan yüzey araştırmaları ve kazı çalışmalarında Tunç Çağı'na ait önemli bulgular ele geçmesi bunun göstergesidir (Beyazıt 2016, 64). Kentte özellikle de İç Kale'de yapılan kazılar sırasında ele geçen seramiklerden en erken tarihli olanların, MÖ 2000-1200 yıllarına tarihlenen, Beycesultan ile paralel Geç Tunç Çağı seramikleri olduğu görülür (Gürtekin – Demir – Polat 2015, 116). Yine Geç Geometrik ve Arkaik dönemlere ait erken dönem boyalı Yunan seramikleri ile birlikte, Yunan anakarasından ithal edilmiş olan Korinth seramiklerinin de burada yoğun olarak ele geçtiğini söylemeliyiz (Gürtekin – Demir – Polat 2015, 116.) MÖ 7. ve 6. yüzyıllara tarihlenen dalga bezemeli Karia yerel üretimi seramiklerde erken döneme tarihlenen örnekler arasındadırlar (Gök – Uçar 2013, 402; Gürtekin - Demir – Polat 2015, 116).

<sup>2</sup> Talbert 2000, harita no: 54.

<sup>3</sup> Ünal 2009, 138.

<sup>4</sup> Robert – Robert 1954, 80-152.

<sup>5</sup> Ersoy 2012, 420 vd.

<sup>6</sup> Bahsi geçen eserler, seramik kapların ilk ortaya çıktığı dönemde kazı heyet üyesi olan Sevinç Gök ve Hasan Uçar tarafından genel olarak ele alınmışlar, kentteki Beylikler ve Osmanlı dönemi seramikleri ile birlikte, kısaca tanıtılmışlardır: Gök – Uçar 2013, 402-412.

için kullanılmış olmalıdırlar. Antik dönemde oldukça önemli bir yerleşim olduğu anlaşılan kentte, sarnıçlar su ihtiyacını karşılamanın yanında Roma dönemine ilişkin buluntuların ele geçtiği yegane alanlar olması nedeniyle de ayrıca önemlidirler. Gerek I no'lu sarnıç gerekse diğer sarnıçlar kentin erken dönemlerinden başlayarak özellikle de Roma dönemine ilişkin çok sayıda buluntu içeren yapılarıdır<sup>7</sup>. Fakat, buluntu yoğunluğu ve niteliği dikkate alındığında, I no'lu sarnıcın kentteki diğer sarnıçlardan üstün olduğunu söylemeliyiz.

Kuzeydoğu-güneybatı yönünde uzanan bu yapı, beşik tonozlu iki birimden oluşmaktadır (Res. 2). Bu birimler, kare kesitli dört destek üzerine oturan yuvarlak kemerlerle birbirinden ayrılırlar. Burada 2012 yılına kadar devam eden kazı çalışmalarında, sarnıcın içerisindeki dolgu toprağı tamamen kazılmış, böylece sarnıcın ortasında yer alan ve yapıyı ikiye ayıran 5 kemer gözü açığa çıkarılmıştır<sup>8</sup>. Ancak, kazılan dolgu toprağın çamur halinde, balçık bir toprak karakterine sahip olması, buradaki tabakalanmanın çözümlenmesini neredeyse imkansız hale getirmiştir. Bundan dolayıdır ki, sarnıcın stratigrafisini net biçimde ortaya koyamamaktayız. Fakat, dolgu içerisinde ele geçen seramik ve diğer buluntuların dikkatli analizleri sonrası yapılan tarihlleme öneri-

leri ile sarnıcın hangi tarihlerde kullanıldığı ve ne zaman işlev dışı kalarak dolmaya başladığını tahmin edebiliriz.

Zira, boşaltılan dolgu topraktan seramik kaplar yanında bazı bronz heykel parçaları<sup>9</sup> (Res. 3) ile birlikte mermer heykellerin de ele geçtiğini<sup>10</sup> daha önce de ifade etmiştik. Bu heykeller üzerinde yapılan dikkatli değerlendirmeler, eserlerin ne zaman yontularak kullanıldıklarını ortaya koymakta ve elde edilen sonuçlar sarnıcın kronolojisi hakkında katkı sunmaktadırlar.

Heykeller arasındaki en dikkat çekici parçalardan biri, üst düzey bir Romalıya ait olduğu anlaşılan bronz heykel başıdır. Saç stili, göz yapısı ve benzerleri ile yapılan değerlendirmeler sonrası, bu bronz başın MÖ 1. yüzyıla tarihlendiği görülür<sup>11</sup>. Bundan başka yine bazı bronz heykellere ait oldukları anlaşılan ve çeşitli vücut parçalarından oluşan bir grup eser işçilik özellikleri ve duruş pozisyonları bakımından aynı yüzyıla tarihlendirilir<sup>12</sup>.

Bu bronz heykeller haricinde, ele geçen mermer heykellerinde sarnıcın tarihlenmesinde önemli olduklarını söyleyebiliriz. Nitekim, bunlar arasında en erkene bir kadın heykelciğine ait olup, saç stili ve dar bir yüz ifadesi içindeki derin gözleri ile Geç Klasik dönem etkileri gösterir (Res. 4a). Olasılıkla bir Kore ya da Deme-

<sup>7</sup> Kentte kazısı yapılan başka sarnıçlarda bulunmaktadır. Bunlardan biri III no'lu sarnıç olup, burada da yoğun Roma seramikleri ile karşılaşmıştır. Ancak, bu sarnıçtan depolama ve taşımaya yönelik kaplardan ziyade, daha çok kırmızı astarlı Roma tabak ve kaselerinden oluşan ince sofrta kaplarının ele geçtiğini belirtmeliyiz. Bu kırmızı astarlı kaplar için bkz: Koçyiğit 2018, 135 vd.

<sup>8</sup> Ersoy 2012, 421-424.

<sup>9</sup> Ersoy 2012, 432, Res. 13.

<sup>10</sup> Ersoy 2009, 47, Res. 10; Ersoy 2012, 431-432 Res. 6-7. Ayrıca heykellerin yakın zamanda yapılan kapsamlı bir değerlendirmesi için bkz: Bağdatlı Çam 2018, 431-441.

<sup>11</sup> Bağdatlı Çam 2018, 433-434, Fig. 2a-b.

<sup>12</sup> Bağdatlı Çam 2018, 432-433.

ter'e ait bu baş, yaklaşık olarak MÖ 2. yüzyıla tarihlenir<sup>13</sup>.

Ancak, mermer heykellerden en ilgi çekici olanın, bir erkek çocuğuna ait portre olduğunu söyleyebiliriz (Res. 4b). Bu heykel başının işçilik ve saç stil özellikleri göz önüne alındığında, ilkin bir kadın başı olarak yapıldığı, olasılıkla MS 1. yüzyıl ortalarında ya da sonlarına doğru bir erkek çocuk portresine dönüştürüldüğü anlaşılır<sup>14</sup>. Eserin saç stili, MS 1. yüzyılda oldukça popüler olan kıvrımlı bukleler şeklinde, yüksek kabartma olarak yapılmıştır. Buklelerin hepsi de tek bir yöne kıvrılmış olup, bu ve benzer özellikler Aphrodisias etkilerini hatırlatır. Zira, bu eserdeki saç stil özellikleri, Aphrodisias'daki Sebasteion anıtında yer alan kabartmalarda ve yine burada ele geçmiş olan imparator Claudius'un portrelerindeki saç stilleri ile yakın benzerlikler gösterir<sup>15</sup>.

Sarnıçta ele geçen bir diğer mermer heykel ise Tyche başıdır. Bu başın oldukça yakın bir benzeri, Tyche heykellerinin geç dönem bir örneği olarak kısa bir zaman önce Laodikeia'da ele geçmiş olup<sup>16</sup>, olasılıkla birlikte aynı atölyede ya da benzer türdeki eserler veren yerel bir atölyede üretilmiştir. Neredeyse kaba diyebileceğimiz bir işçiliğe sahip olup, çene altındaki şişkinlik ve üçgen alnını çevreleyen saçlar eserin, MS 3. yüzyıla tarihlenen Hellenistik tipteki bir örnek olduğunu ortaya koyar<sup>17</sup>.

Son olarak, yine Aphrodisias heykel okulu etkisinde, yerel bir atölyede üretilmiş olan ve olasılıkla Dionysos'a ait, yaklaşık 13.00cm. yüksekliğindeki çıplak bir erkek heykelciğinden bahsedebiliriz. Bu eser, yüksek kabartma tekniğinde yapılmış olup (Res. 4c), olasılıkla bir friz ya da kabartmalı lahite aittir. Uzun ve üçgen alnını çevreleyen saçları ve omuzlara doğru sarkan uzun dalgalı bukleleri ile Dionysos'a ait olduğu düşünülen bu yüksek kabartma parçası, yapılan değerlendirmeler sonrası MS 3. yüzyıla tarihlendirilir<sup>18</sup>.

Bronz ve mermerden yapılmış olan bu heykellerden başka, ayrıca çok sayıda sikkeler, sarnıcın yoğun olarak kullanıldığı Roma dönemine ait diğer bir önemli buluntu grubunu oluşturur<sup>19</sup>. Nitekim, sarnıçta ele geçmiş olan sikkelerden en geç tarihli olanların, imparator Gallianus (MS 252-268) dönemine ait kent sikkeleri olması<sup>20</sup>, ele geçen diğer buluntular da göz önüne alındığında, sarnıcın MS 3. yüzyıl ikinci yarısına kadar kullanıldığı ve bundan sonra dolmaya başladığı konusunda oldukça iyi bir ip ucu dur.

Yine MS 2. yüzyıla tarihlenen ve pişmiş topraktan yapılmış olan figür bezemeli tiyatro jetonları<sup>21</sup>, MS 1. ve 2. yüzyıllara tarihlenebilecek olan kandiller, sarnıçta ele geçmiş olan diğer ilgi çekici buluntulardır. Fakat, I no'lu sarnıçtan ele geçen bu zengin buluntu grubu arasında seramiklerin ayrı bir yer tuttuğunu itiraf etmeliyiz. Gerek sayı gerekse nitelik ba-

<sup>13</sup> Bağdatlı Çam 2018, 435 Fig. 3.

<sup>14</sup> Bağdatlı Çam 2018, 435 vd. Fig. 4a-c.

<sup>15</sup> Aphrodisias'daki benzerleri için bkz: Smith 2009, 9-33; 246-249, nos. 9-10.

<sup>16</sup> Şimşek 2011b, 343, Fig. 22.15.

<sup>17</sup> Bağdatlı Çam 2018, 437-438, Fig. 5.

<sup>18</sup> Bağdatlı Çam 2018, 439-440, Fig. 6.

<sup>19</sup> Ersoy 2010, 306 Res. 9-10; Ersoy 2012, 436-437 Res. 17.

<sup>20</sup> Roma sikkeleri için: Ünal 2009, 144-146.

<sup>21</sup> Ersoy 2011, 126, Res. 15; Ersoy 2012, 434-435.

kımından sarnıç içerisinde ele geçen buluntuların en önemlisi, bu makalenin de konusu olan seramiklerdir.

### Roma Dönemi Seramikleri

I no'lu sarnıç kazıları sırasında ortaya çıkarılan ve tamamı Geç Hellenistik-Erken Roma diyebileceğimiz bir döneme ait olan seramikler, bu bölümde form ve biçim özelliklerine göre çeşitli gruplara ayrılmışlardır. Bu form grupları, hamur ve astar özellikleri bakımından kendi içlerinde ele alınarak değerlendirilmiş ve farklı hamur grupları ya da astar özelliklerine sahip kaplar alt türlere ayrılmışlardır.

Gerek form ve gerekse hamur özellikleri bakımından, bir çoğunun yerel olduğunu söylenebileceğimiz bu kaplar, Tabae'da ya da yakınlardaki atölyelerde üretilmiş olmalıdır. Şimdilik kentte Roma dönemine ilişkin seramik üretim yaptığı bilinen bir atölye ya da üretime yönelik arkeolojik bir buluntu (amorf malzeme, üretim atığı vb.) ele geçmemiştir. Fakat, yakın zamanda yapılacak arkeolojik ve arkeometrik çalışmaların bu bilgi boşluğunu dolduracağını söyleyebiliriz.

Çalışma kapsamında incelenen seramik kap sayısı toplam 190 olup, bunlardan en iyi form veren 80 tanesi bu çalışmada kataloglanarak değerlendirilmiştir. Bu eserlerin tamamı tüm ya da tüme yakın kaplardan oluşup, sayısal olarak en yoğun olanlar 94 adet ile tek kulplu testilerdir. İşlevsel olarak sarnıçla yakın bağlantısı olduğunu düşündüğümüz sepet kulplu testiler ise, 77 adetlik bir oran ile ikinci sırada gelirler. Çift kulplu depolama kapları ya da kavanozlar, farklı formlarda karşımıza çıkmakla birlikte, sofras amphoraları ile birlikte toplam sayıları 16'dır.

Yonca ağızlı testiler sadece 2 adet olup, tek kulplu sürahiler biçimindedirler. Açık mutfak kapları ise, sadece 1 adettir. Ancak, sarnıç içerisinde ele geçen toplam eser sayısının burada ele alıp bahsettiklerimizden çok daha fazla olduğunu söyleyebiliriz.

Çalışma kapsamında değerlendirdiğimiz ve Tabae'da I no'lu sarnıç içerisinde ele geçen Roma kaplarını, altı ayrı grup olarak ele alabiliriz:

- *sepet kulplu testiler,*
- *tek kulplu testi ve sürahiler,*
- *yonca ağızlı testiler,*
- *çift kulplu depolama kapları-kavanozlar,*
- *sofra amphoraları,*
- *açık mutfak kapları - krater*

### A. Sepet Kulplu Testiler (Çiz:1-3)

Sarnıç içerisinde ele geçen çok çeşitli kap tipleri arasında, sepet kulplu testiler önemli bir grubu oluşturur. Torba gövdeli ve çoğunlukla halka kaideli olan bu kapların daldırma teknikte, basit astar boyamasına sahip oldukları görülür.

Tamamı kırmızı hamur (10 R 4/8 - 2.5 YR 4/8, 5/8 - 5YR 4/4, 5/6, 5/8, 6/6, 6/8, 7/8 - 7.5 YR 4/4, 5/6, 6/6) grubuna dahil edilebilecek bu kaplarda, hamur rengi zaman zaman kırmızımsı kahve (5YR 4/4) ya da kırmızımsı sarı renkte (7.5 YR 6/6) olabilmekte ve az mika ve bazen ince kum ya da kuartz gibi katkılar içermektedir. Kırmızının çeşitli tonlarındaki (2.5. YR 4/8-5/8, 7.5 YR 5/6 - 10 R 4/8, 5/8, 5/6), daldırma teknikteki astarın yer yer ince ve kalitesiz olması ise bu kaplarda en belirgin özelliktir. Bununla birlikte, kapların bazılarının

kulplarında görülen orantısızlık, kulpların bu kaplara henüz pişirilmeden önceki bir zamanda applike edildikleri ve burada işçiliğin biraz kalitesizleştiğini gösterir. Tüm bu özellikler sepet kulplu testilerin Tabae'da yerel bir üretim sonucu üretildiklerine işaret eder.

Bir bölümü tam ve sağlam ancak bir bölümü ise kırık ya da çatlak olmasına rağmen, oldukça iyi ve tam form verecek biçimde ele geçmiş olan bu kapların, tamamının I no'lu sarnıçtan ele geçmiş olması, bunların işlevsel olarak sarnıçtan su çekme ya da benzer bir amaçla kullanılmış olabileceklerini akıllara getirir. Büyük olasılıkla kulplarına bağlanan kanca ya da tutamaktan kurtulmuş olan testiler, bir zamanlar su dolu sarnıcın içine düşmüşlerdir.

Ayrıca bu kaplarda iki farklı grup tespit edilmiştir ki, bunlardan birincisi, boyları 20.00 - 25.00cm arasında değişen, daha küçük boyutlarda olup, torba gövdeli ve halka kaidelidirler (kat. no. 1-18). Boyları 30.00 – 35.00cm olan ikinci grup sepet kulplu testiler ise, tıpkı diğerleri gibi, torba gövdeli ve halka kaidelidirler (kat. no. 19-27).

Tipolojik ve analogik olarak yapılan değerlendirmeler sonrası, form ve biçim olarak en yakın benzerleri Atina Agorası kazılarında ele geçmiş olup, bunlar Robinson tarafından ele alınarak değerlendirilmişlerdir. Agora'da Hephaisteion kutsal alanının kuzeybatısında yer alan sarnıç dolgusunda, G grubu olarak değerlendirilen depozitlerde ele geçenler MS 1. yüzyıl ortalarına<sup>22</sup>, Hephaisteion yapısının güneyindeki bir başka kuyunun alt seviye-

lerdeki dolgusunda, J grubu depozitlerinde ele geçenler de MS 2. yüzyıl ortaları ile MS 3. yüzyıl başlarına verilmiştir<sup>23</sup>. Yine Agora'da yer alan bir diğer kuyunun içerisinde bulunan sepet kulplular ise MS geç 1. yüzyıldan başlayarak, MS geç 3. yüzyıla kadar uzanan bir zaman aralığında değerlendirilirler. Kuyunun her biri farklı dönemlere tarihlenen tabakalarında karışık olarak ele geçmiş olmaları, bunların geniş bir zaman aralığında değerlendirilmelerine sebep olmuştur<sup>24</sup>. Ancak daha sonra Agora'da çalışmalara devam eden Rotroff'un, benzer biçimdeki sepet kulplu testileri biraz daha erken bir tarihe, yaklaşık olarak MÖ 2. ve 1. yüzyıllara kadar çektiği görülür<sup>25</sup>.

Delos adasındaki Komedyenler evi kazısında da, avlunun kuyusunda bulunmuş olan yaklaşık olarak 30.00-38.00cm yüksekliğindeki sepet kulplu testiler MS 1. yüzyıla tarihlenirler<sup>26</sup>.

Anadolu'da ise benzer örnekler Troas bölgesinde, Roma döneminin önemli kenti Ilion (Troya)'da karşımıza çıkar. Burada kapalı konteks olarak MS 3. yüzyıl ortasına tarihlenen w28 kuyusunda ele geçen örneklerin, tarihleme konusunda oldukça işlevsel olduklarını söyleyebiliriz. Benzer formları ile dikkat çeken ve sofrta kapları olarak tanımlanan bu kaplar, tıpkı Tabae'dekiler gibi, dönemin önemli sayılabilecek ithal kapları ile ele geçmiş olup, Tekkök tarafından kente yakın bir

<sup>22</sup> Robinson 1959, G106.

<sup>23</sup> Robinson 1959, J.44-45.

<sup>24</sup> Robinson 1959, M.44 (MS geç 1. yüzyıl – MS 2. yüzyıl ilk yarısı), M.88-89 (MS 2. yüzyıl ikinci yarısı), M.160 (MS 3. yüzyıl ortası), M.198 (MS 3. yüzyıl sonları).

<sup>25</sup> Rotroff 2006, Fig.14, 85-89, Fig.15, 90-99.

<sup>26</sup> Philippe ve diğ. 1970, 257, cat. no. D.198-200.

atölyede üretildiklerine vurgu yapılmıştır<sup>27</sup>.

Yine Troas bölgesinde, son yıllarda yapılan hamam kazıları ile tanınan Smintheion'da benzer formdaki testilerin bulunduğunu görmekteyiz<sup>28</sup>. Burada yapılan kazılar sonrası hamamın MS 1. yüzyıla tarihlenen erken evresine ait bir kuyu içerisinde ele geçen sepet kulplu testiler, tıpkı Tabae'dakiler gibi yerel bir üslupta olup, form ve biçim olarak biraz daha basitçe dururlar.

Ege kıyılarında yaklaşık olarak MÖ 1. yüzyıldan beri bilinen sepet kulplu testilerin, belki de en kalabalık koleksiyonlarından birini oluşturan Tabae örneklerini, Ilion'da net biçimde tarihlenebilen tabakalarda ele geçen yerel üretim eserleri dikkate alarak, MS 2. yüzyıl ile 3. yüzyıl ortalarına tarihleyebiliriz. Zira bu tarihlendirme önerisi, Tabae'daki I no'lu sarnıcın işlevini yitirerek dolmaya başladığı zaman dilimi ile de uyumlu görünmektedir.

### B. Tek Kulplu Testiler (Çiz: 4-8):

Tabae'daki Roma kapları arasında sayısal olarak diğer büyük bir grup, tek kulplu testilerden oluşur. Ağırıklı olarak koyu kahverengi (7.5 YR 5/8) ve koyu kahverenginin çeşitli tonlarında (7.5 YR 3/4, 4/6), az mika ve kum katkılı hamurdan üretilmiş olan bu grup dahilindeki testilerde astar rengi, bazılarında kahverengi iken (7.5 YR 5/3, 5/4) bazılarında ise kahverengimsi koyu kırmızıdır (2.5 YR 5/3,5/4). Bununla birlikte, astarlanmadan

birakılmış ya da kısmen hamurun perdelanmasıyla elde edilmiş, hamurun kendi renginde bir astarın kullanıldığı kaplarda mevcuttur. Ayrıca, sayıları yarım düzineye dahi varmayan bazı tek kulplu testilerin, hamur renklerinin yeşilimsi gri renk (GLE Y1 6/1) ile kırmızımsı sarı renk (7.5 YR 6/8) arasında değiştiğini ve bunların kum, kireç, kuartz katkılı, hatta bazılarında taşçık bulunan mat astarlı bir yapıda olduğunu söyleyebiliriz. Daha çok büyük boy kaplarda karşımıza çıkan bu hamur, sert pişirimli olup oldukça sıkıdır. Bol katkı malzemesi zaman zaman astarın yüzeyinde dahi seçilebilmektedir.

Hamur özellikleri bakımından pek farklılık göstermeyen Tabae'daki tek kulplu testilerin, form çeşitliliği bakımından oldukça zengin olduğunu söyleyebiliriz. Zira, tek kulplu testileri biçimsel olarak kendi içinde 8 farklı gruba ayırabiliriz.

**B1.** Tek kulplu testiler arasında birinci grup, geniş ağızlı, uzun boyunlu, şişkin karınlı ve dar halka kaideli testilerden oluşur (kat. no. 28-32).

Hayes bu tip testileri MÖ 1. ve MS 1. yüzyıllar arasında ele alır.<sup>29</sup> Robinson, aynı testileri Atina Agorası'nda daha erken bir döneme, MÖ 4. yüzyıla kadar tarihler<sup>30</sup>.

Anadolu'da ise; özellikle Tabae'ya komşu sayılabilecek olan Lykus Vadisi'nin önemli yerleşmelerinden Laodikeia'da, nekropol kazılarında benzer form ve hamur özelliklerine sahip tek kulplu testilerin, kremasyon kabı olarak MÖ 1. yüzyılın son çeyreğine tarihlendikleri gö-

<sup>27</sup> Tekkök 2001, 363. kat. no. 149-154.

<sup>28</sup> Bahsedilen sepet kulplu testilerden beni haberdar eden ve bu testileri görmemi sağlayan Smintheus kazıları başkanı Prof. Dr. Coşkun Özgünel'e ve buradaki Roma Hamamı kazılarını gerçekleştiren Doç. Dr. Davut Kaplan'a teşekkür ederim.

<sup>29</sup> Hayes 2008, Fig. 55, 1738 ve pl. 87, 1738;

<sup>30</sup> Robinson 1959, M371 ve M226.

rülür<sup>31</sup>. Ayrıca, 29-32 katalog numaralı eserlerdeki gibi yüksek, dar halka kaidele-re sahip bu gruptaki amphora ve testi benzeri kapların, Ephesos'da Devlet Ago-rası'ndaki kuyuda bulunan örnekleri de MS 1. ve 2. yüzyılların ortasına verilir<sup>32</sup>. Tüm bu benzer örneklerden yola çıkıldı-ğında, bu forma sahip testilerin, oldukça geniş bir zaman aralığına tarihlendiği an-laşılır. Fakat, gerek arkeolojik veriler ge-rekse Tabae'nin Lykos Vadisi ve Batı Anadolu ile olan yakın ilişkileri göz önüne alındığında, bu tipteki testilerin MÖ 1. yüzyıl ile MS 2. yüzyıllar arasına tarihlen-mesi daha makul görülmektedir.

**B2.** İkinci gruptaki tek kulplu testi-ler, geniş ağızlı ve uzun boyunlu olup, şişkin karınları ve geniş halka kaidelileri ile tipiktirler (kat. no. 33-38). Ayrıca, diğer testi gruplarına nazaran daha kaba hamur-lu ve soluk astarlıdır. Bu gruptaki testi-leri, yine kendi aralarında üçe ayırabiliriz.

Bunlardan birinciler (kat. no. 33-36) geniş ovoid biçimli gövdeleri ile diğerle-rinden ayrılırlar. Bu tür testiler Sardis'te MÖ 3. yüzyılın ilk yarısı gibi oldukça er-ken bir döneme tarihlenirken<sup>33</sup> Ta-bae'dekilere en yakın örneklerin Laodi-keia Nekropolü'nde<sup>34</sup> ve Ephesos'da Au-gustus dönemine (MÖ 27 – MS 14) tarih-lendiklerini görebiliriz<sup>35</sup>. Yine Ephesos'da Devlet Agorası'ndaki kuyuda bulunan benzer örneklerin, Meriç tarafından MS 1. yüzyıl ilk çeyreğine tarihlenen B1 dol-gusunda bulunduğunu da belirtmeliyiz<sup>36</sup>.

Ayrıca bu forma sahip testileri yine Stra-tonikeia Nekropolü'nde MS 1. ve 2. yüz-yıl aralığında görmek mümkündür<sup>37</sup>. Aynı tarihleme, Atina Agorası'ndaki benzer örnekler içinde önerilir<sup>38</sup>.

İkinci türdekiler ise (kat. no. 37) daha keskin hatlara sahip olup, boyundan uza-nan yüksek kulpları yanında dudak kenar-ında geniş yivlere sahiptirler. Bunları da yine Stratonikeia'daki benzerlerine göre MS 1. ve 2. yüzyıllara tarihleyebiliriz<sup>39</sup>.

Bu grubun üçüncü türündeki testiler ise yine uzun boyunları ve dışa doğru açıl-an ağızları ile ilk türdekilerin benzeri olup, dar karınları ile ayrılırlar (kat. no. 38). Bunlar da Atina Agorası'nda ve diğer yerlerde bulunmuş benzerlerine göre MÖ 1. yüzyıla tarihlenebilirler<sup>40</sup>.

**B3.** Bir önceki gruptakilere nazaran daha uzun olan boyunları ve kalın cidarları ile tipik Hellenistik karakterde olan, üçüncü grup diyebileceğimiz tek kulplu testiler (kat. no. 39-40) sayıca az olmakla birlikte, Atina Agorası'ndaki benzerlerinin çoğunlukla MÖ 3. ya da 2. yüzyıl gibi ol-dukça erken bir döneme tarihlendikleri bilinir<sup>41</sup>.

Oysa Laodikeia'da çok yakın benzer-lerinin Augustus (MÖ 27 – MS 14) dö-nemine tarihlendiğini görürüz<sup>42</sup>. Ancak, bu tür testilerin İlion'da oldukça net bi-çimde MS 3. yüzyıl ortalarına tarihlenen

<sup>31</sup> Şimşek 2011a, kat. no. 770.

<sup>32</sup> Meriç 2002, 94, kat. no. 552-567.

<sup>33</sup> Rotroff – Oliver 2003, kat. no. 227.

<sup>34</sup> Şimşek 2011a, kat. no. 658.

<sup>35</sup> Ladstatter 2005, 280. Taf. 154, K138.

<sup>36</sup> Meriç 2002, kat. no. 64.

<sup>37</sup> Tamsü Polat 2017, T9, T10, T11 vd.

<sup>38</sup> Rotroff 2006, Fig. 9, 51; Robinson 1959, L49, Ha-yes 1991, Fig. XVI, 3 ve Fig. LIX, 12.

<sup>39</sup> Tamsü Polat, T9, T10, T11 vd.

<sup>40</sup> Rotroff 2006, Fig. 12, 71; Rotroff 1997, Fig. 39, 531; Hayes 1991, Fig. XVI, 4.

<sup>41</sup> Rotroff 2006, Fig. 3 ve 7, Fig. 8, 41-44; Robinson 1959, G104, L41, M220-222.

<sup>42</sup> Şimşek 2011a, kat. no. 685.



w28 kuyusunda da bulunduğunu söylemeliyiz<sup>43</sup>. Bundan dolayı Hellenistik karakterdeki bu testilerin Anadolu'daki benzerlerine dayanarak, Tabae'da MS 1. yüzyıl başlarından MS 3. yüzyıl ortalarına kadar ki bir zaman aralığına tarihlemeleri yapılabilir.

**B4.** Dördüncü gruptaki tek kulplu testiler yine geniş ağızlı olmakla birlikte, kısa boyunlu ya da boyunsuz diyebileceğimiz bir formdadırlar. Silindirik gövdele-ri halka kaide ile sonlanır ve bunlar tek kulplu testiler içinde en kalabalık olanlardır (kat. no. 41-51). Bu forma sahip yerel üretim testiler Rotroff tarafından Sardis'te Hellenistik döneme, MÖ 3. yüzyılın ikinci yarısı gibi oldukça erken döneme atfedilirken<sup>44</sup>, yine Rotroff tarafından Atina Agorası'nda MS 1. yüzyıla tarihlendirilirler<sup>45</sup>. Benzer şekilde Stratonikei'daki silindirik gövdeli testilerin de MS 1. – 2. yüzyıllar arasına tarihlendiklerini görebiliriz<sup>46</sup>. Dolayısıyla bu testileri, MS 1. ya da 2. yüzyıl gibi kuyunun aktif olarak kullanıldığını düşündüğümüz bir döneme tarihlemek uygun olacaktır.

**B5.** Bir diğer ve beşince tek kulplu testi grubu dar ağızlı, ince ve uzun boyunlu, şişkin karınlı halka kaidelilerdir. (kat. no. 52-55). Bunlar da genellikle Hellenistik karakterdeki testilerdir<sup>47</sup>. Özellikle, bu grupta yer alan **52** ve **55** katalog numaralı testiler, keskin hatları ve düzgün profilleri ile oldukça kaliteli bir işçiliğe sahip olup, Atina Agorası'ndaki bir çok benzeri Geç

Hellenistik devre tarihlenir<sup>48</sup>. Aynı şekilde, Lidya seramik geleneğinden geldiği ifade edilerek, benzer örneklerin Sardis'te de MÖ 3. yüzyılın ikinci yarısı gibi erken bir döneme tarihlendiği görülür<sup>49</sup>. Ancak, Ephesos'da Devlet Agorası'nda bulunan kuyuda bu formun bir çok benzeri, MS 75-125 yılları arasına tarihlenen D1 dolgusunda ele geçmiştir<sup>50</sup>. Yine Iliion'da, oldukça yakın örneklerin MS 1. – 2. yüzyıllara tarihlenen w29 kuyusunda bulunduğunu söyleyebiliriz<sup>51</sup>.

**53** katalog numaralı ve daha uzun boyunlu örnek ise, Ephesos'da Devlet Agorası'ndaki kuyuda bulunan bazı testilerle benzer olup, biraz daha erken diyebileceğimiz, MÖ 2. - 1. yüzyıl ile MS 1. yüzyıl aralığına tarihlenen A ve B1 dolgularından ele geçmişlerdir<sup>52</sup>. Laodikeia'da ise benzer örnekler MS 1. yüzyılın son çeyreği ile MS 2. yüzyıl başına verilir<sup>53</sup>.

Bir diğer testimiz olan **54** katalog numaralı eser, Laodikeia'daki benzerlerine göre MS 1. yüzyıl ilk yarısı ile aynı yüzyılın son çeyreği arasındaki kısa bir zaman aralığına verilir<sup>54</sup>. Benzer şekilde, aynı formun Ephesos Devlet Agorası'ndaki kuyuda ele geçen benzer testilere ait olabilecek kaide formları da Flaviuslar dönemine (MS 69-96) tarihlenir<sup>55</sup>.

<sup>43</sup> Tekkök 2001, kat. no. 157.

<sup>44</sup> Rotroff – Oliver 2003, kat. no. 222.

<sup>45</sup> Rotroff 2006, Fig. 12, 73.

<sup>46</sup> Tamsü Polat, T31-T34.

<sup>47</sup> Rotroff 2006, Fig. 12, 74-75; Hayes 1991, Fig. LIV 28, XXV 11, LXII 41.

<sup>48</sup> Rotroff 1997, Fig. 70, 1118; Robinson 1959, pl. 17, L45 ve M82; Hayes 1991, Fig. LV, 49.

<sup>49</sup> Rotroff – Oliver 2003, kat. no. 223-226.

<sup>50</sup> Meriç 2002, kat. no. 289.

<sup>51</sup> Tekkök 2001, kat. no. 44.

<sup>52</sup> Meriç 2002, kat. no. 52-58.

<sup>53</sup> Şimşek 2011a, kat. no. 465.

<sup>54</sup> Şimşek 2011a, kat. no. 420 ve 535.

<sup>55</sup> Meriç 2002, kat. no. 473 vd.

**B6.** Kısmen geniş ağızlı, dar ve kısa boyunlu, şişkin gövdeli - mantar biçimli testiler şeklinde adlandırılan düz kaideli testilerde tek kulplular arasında ayrı bir grup olarak değerlendirilebilirler (kat. no. 56-58). Bunların da bir çok benzeri Atina Agorası'nda bulunmuş olup, Rotroff tarafından MÖ 2. yüzyıla tarihlendirilmişlerdir<sup>56</sup>. Ama Laodikeia'da, nekropolde yapılan kazılarda bir çok benzerinin Augustus (MÖ 27 - MS 14) dönemine tarihlendiklerini görebiliriz<sup>57</sup>. Dolayısıyla mantar biçimli testilerin Tabae'da en azından Augustus döneminden itibaren var olduklarını söyleyebiliriz.

**B7.** Yine biraz geniş ağızlı, dar ve kısa boyunlu, şişkin torba gövdeli, pişmeden dolayı deforme olmuş gri renk hamurlu iki testiyi de burada ayrı bir grup olarak değerlendirmeliyiz (kat. no. 59-60). Bu kaplar form olarak Hellenistik gelenekte olup<sup>58</sup>, Tabae seramikleri arasında gri renk hamura sahip sayılı örneklerdendir. Bu testilerin de yine en yakın örnekleri Laodikeia'da Nekropol kazılarında ele geçmiş olup, MS 5. yüzyıl gibi oldukça geç bir döneme tarihlenirler<sup>59</sup>. Ancak sarnıcın son kullanım tarihi dikkate alındığında bu tarihlenmenin bizim örneklerimiz için oldukça geç olduğu hemen fark edilir. Bundan dolayı, kaba hamurları ve mat astarları ile daha çok yerel unsurlar taşıyan Tabae örneklerini, en geç MS 3. yüzyıl ortası olarak tarihlemek uygun olacaktır.

**B8.** Geniş ağızlı, dar ve kısa boyunlu, şişkin torba gövdeli ve yüksek halka kaideli, pişmeden dolayı deforme olmuş kırmızı hamurlu testiler de bir diğer tek kulplu testi grubudur (kat. no. 61), ki bunlarda form olarak Helenistik gelenektedirler. Rotroff bunların bir çok benzerini Atina Agorası'nda MÖ 3. yüzyıla tarihlemiştir<sup>60</sup>. Fakat bunların da en yakın benzerleri Laodikeia'da MS 1. yüzyıl ortalarına tarihlenmiş olarak karşımıza çıkar<sup>61</sup>. Yine Ephesos'da da benzer bir örneğin Augustus dönemine (MÖ 27 - MS 14) tarihlendiği görülür<sup>62</sup>.

**B. Yonca Ağızlı Testiler (Oinoc-hoe) (Çiz: 9/62-63):** Tabae'nın Roma dönemi seramikleri arasında sadece iki adet yonca ağızlı testi tespit edilebilmiştir (kat. no. 62-63). Kırmızının tonlarında (5 YR 5/6 – 7.5 YR 6/8), mika ve ince kum katkılı hamurdan üretilmiş olan bu testilerde astar rengi kırmızı olup (10 R 5/6 – 2.5 YR 4/8), biraz parlaktır.

Biçim olarak ise kısa boyunlu, geniş torba gövdeli ve yüksek halka kaideli testiler biçimindedirler. Bu forma sahip testilerin en yakın benzerlerinin Ilion'da w28 numaralı kuyuda MS 3. yüzyılın ortalarına tarihlendiği görülür<sup>63</sup>.

**D. Çift Kulplu depolama kapları-kavanozlar (Çiz: 9-11):** Sayısal olarak tek kulplu ve sepet kulplu testilere nazaran daha düşük bir seviyede olan çift kulplu depolama kapları (kat. no. 64-72) ya da kavanoz diyebileceğimiz kaplar, depolama ile birlikte taşıma amacına yönelik olarak

<sup>56</sup> Rotroff 1997, Fig. 71, 1139.

<sup>57</sup> Şimşek 2011a, kat. no. 674.

<sup>58</sup> Rotroff 2006, Fig. 61, 561; Hayes 1991, Fig. XLII, 17.

<sup>59</sup> **59** katalog numaralı testi için bkz. Şimşek 2011a, kat. no. 1164, 1289; **60** katalog numaralı testi için bkz. Şimşek 2011a, kat. no. 1471-1472.

<sup>60</sup> Rotroff 2006, Fig. 11, 63-66.

<sup>61</sup> Şimşek 2011a, kat. no. 188

<sup>62</sup> Ladstatter 2005, 280. Taf. 154, K138.

<sup>63</sup> Tekkök 2001, kat. no. 159.

kullanılmış kaplardır. Bunlar genellikle koyu kahverengi (7.5 YR 5/8) ve koyu kahverenginin (7.5 YR 4/6) ya da kırmızının çeşitli tonlarında (5 YR 5/6 – 7.5 YR 6/8), az mika ve kum katkılı bir hamur kullanılarak üretilmişlerdir. Sert dokulu olan bu hamur, oldukça iyi pişirimidir.

Astar olarak, kapların bazılarında siyaha yakın koyu bir kahverengi (7.5 YR 3/2), bazılarında ise kahverengimsi koyu kırmızı bir astar (2.5 YR 5/3,5/4) kullanıldığı, bazılarında ise astar kullanılmadığı görülür.

Geniş ağızlı bu kapların boyunları yoktur. Bunlar aşağı doğru sarkan torba gövdeli olup, yüksek halka kaidelidirler. Gövdeden başlayan kısa kulplar ağızın hemen altında birleşirler. Daha çok depolama amacıyla kullanılmış olabilecek olan ve kavanoz olarak tanımlayabileceğimiz bu kaplar, Ege kıyılarında çok yaygın bir form olup, Trailleis Nekropolü'nde MS 1. yüzyıla<sup>64</sup>, Laodikeia Nekropolü'nde ise MÖ 1. yüzyıl ortası ile Augustus dönemine (MÖ 27 – MS 14) tarihlenirler<sup>65</sup>.

Bu türdeki kapların Sardis'te de bir çok benzeri mezar konteklerinde ele geçmiş olup, ağırlıklı MÖ 1. yüzyıla tarihlenmişlerdir<sup>66</sup>. Atina Agorası'ndaki benzerleri MS 1. ya da 2. yüzyıllara<sup>67</sup>, Paphos'dakiler ise MS erken 1. yüzyıla tarihlenirler<sup>68</sup>.

### E. Amphoralar:

Taşıma amacına yönelik amphoralar ile küçük boyutlardaki sofrakabı olabilecek amphoralardan oluşan bu gruptaki ilk örneğimiz büyük boyutları, dar ve omuzdan ağıza uzanan kulpları ile yüksek boyunlu bir amphoradır (kat. no. 73). Çift kulplu depolama kapları ile benzer bir hamur yapısına sahip olup, astar rengi açık kahverengi (7.5 YR 6/4) olup, perdahlanmadan dolayı oldukça parlak bir görünümündedir. Bu kabın şimdilik en yakın benzeri Ephesos'daki Devlet Agorası'nda bulunan kuyuda B1 ve D1 dolgularında ele geçmiş olup MS 1. yüzyıl ilk çeyreği ile MS 2. yüzyıl ilk yarısına tarihlenir<sup>69</sup>.

İkinci olarak ise (kat. no. 74-76), biraz geniş ağızlı ve yine uzun boyunlu amphoraları söyleyebiliriz. Bunların karnları kaideden omuza doğru genişleyen biçimde olup, hatlar oldukça keskindir. Yine bu tipteki amphoralarda da kulplar omuzdan ağıza kadar uzanır. Bunlar daha çok taşımaya yönelik amphoralar olup, en yakın benzerleri Ephesos'daki Devlet Agorası'ndaki kuyuda MS 1. yüzyıl ilk çeyreğine tarihlenen B1 dolgusu içinde<sup>70</sup> ve yine Ilion'da MS 3. yüzyıl ortalarına tarihlenen w28 kuyusunda ele geçmişlerdir<sup>71</sup>. Bu tür amphoralar Atina Agorası'nda<sup>72</sup> MS 1. ve 2. yüzyıllara, Paphos'da da MS 3. yüzyıllara kadar tarihlenirler<sup>73</sup>.

<sup>64</sup> Civelek 2002, 250-251, Şek.10.

<sup>65</sup> Şimşek 2011a, kat. no. 775.

<sup>66</sup> Rotroff – Oliver 2003, Tomb 61 P68-69/Tomb 21 P1 / Tomb 55 P28.

<sup>67</sup> Rotroff 2006, Fig. 74, 592; Robinson 1959, M51.

<sup>68</sup> Hayes 1991, Fig. LIV, 47 ve LXXI, 11, 13.

<sup>69</sup> Meriç 2002, kat. no. 532-533.

<sup>70</sup> Meriç 2002, kat. no. 517.

<sup>71</sup> Tekkök 2001, kat. no. 160.

<sup>72</sup> Robinson 1959, pl. 2, F72 ve ayrıca bkz. M.48-49.

<sup>73</sup> Hayes 1991, Fig. LXIX, 12.

Üçüncü grupta değerlendirilebilecek amphoralarımız (kat. no. 77-79), ise kısa boyun, şişkin karın ve geniş ağızlara sahip olup, kulplar omuzdan başlayarak ağıza kadar uzanır. Hellenistik karakterde bir forma sahip, bu amphoralar kısmen kaliteli hamur yapıları ve astar özellikleri ile diğer depolama ya da taşıma kaplarından ayrılırlar. Bir kısmı kırmızımsı kahverengi (5 YR 4/4) bir kısmı ise siyaha yakın kahverengi (7.5 YR 3/2) astarlıdır.

Sofra tipi diyebileceğimiz daha çok servis amaçlı olarak kullanılmış olan bu türün en güzel örnekleri Laodikeia Nekropolü'nde MS 2. yüzyılın ikinci yarısına tarihlenen mezar kontekslerinde kremasyon kabı olarak ele geçmiştir<sup>74</sup>. Ayrıca, yakın bazı benzerlerini Atina Agorası'nda Rotroff tarafından MÖ 1. yüzyıla tarihlendirilmiş olarak görebiliriz<sup>75</sup>.

**F. Açık kaplar:** Çalışma boyunca ele aldığımız Tabae Roma dönemi seramik kapları arasında, bu gruba dahil edilebilecek sadece 1 adet kap bulunmaktadır (kat. no. 80). Bunun sebebi sarnıcın sadece su sağlamaya yönelik bir yapı olarak hizmet vermesi ve sarnıç içerisinde bulunan kapların, olasılıkla sarnıçtan su çekmek için kullanıldıkları bir dönemde buraya düşmüş olmaları şeklinde yorumlanabilir.

Küçük bir krater olarak tanımlanabilecek bu eser çift kulpludur. Geniş bir ağza, derin, genişleyen bir gövdeye sahiptir ve yüksek halka kaidelidir. Dudak altında başlayan kalın yivler ise Hellenistik etkili bir üretimin göstergesidir. Koyu

kahverengi (7.5 YR 5/6), az mika ve ince kum katkılı hamur yapısı, kahverengi (7.5 YR 5/4) mat ve yer yer bozulmuş bir astarı vardır. Form olarak yakın benzerleri Paphos'da Geç Hellenistik dönem kontekslerinde ele geçmiştir<sup>76</sup>. Ancak, sarnıç dolgusunun genel buluntu karakteri dik-kate alındığında eserin MS 2. yüzyıl – MS 3. yüzyıl ortalarına tarihlenmesi gerekir.

## SONUÇ

Tabae'da yakın bir zamanda ortaya çıkarılmış olan I no'lu sarnıç içerisinde ele geçen ve bir çoğunun yerel üretim olduğunu düşündüğümüz günlük kullanım veya depolama kapları oldukça zengin bir form repertuarına sahiptirler. Tamamı tüm ya da tüme yakın bu kapların günlük kullanıma yönelik taşıma ya da depolama kapları olduğu görülür.

Ele alınan eserlerde, istatistiksel olarak tek kulplu testilerin % 48'lik bir oran ile ilk sırada geldiğini, sepet kulplu testilerin ise % 38'lik bir oranla bunları izlediğinin altını çizmeliyiz. Çift kulplu testiler ise % 12'lik bir oranda kalsa da sayısal olarak azımsanmayacak derecededirler. Yonca ağızlı testiler ile kraterden oluşan diğer formların % 2'lik oldukça küçük bir oranda, sayısal olarak düşük bir seviyede oldukları anlaşılır.

Ayrıca, Tabae'deki bu seramiklerin bir çoğunda takip edilebilen form birlikteliği ve benzer formlarda neredeyse aynı hamurun kullanılmış olması üretimin niteliği hakkında bazı ip uçları verebilir. Zira, gerek form ve gerekse astar özellikleri bakımından sarnıçta ele geçen kapların daha çok Hellenistik kap formlarının etkisinde, yerel üretim olabilecekleri düşünülür.

<sup>74</sup> Şimşek 2011a, kat. no. 768.

<sup>75</sup> Rotroff 2006, Fig. 21, 131-32.

<sup>76</sup> Hayes 1991, Fig. LV, 54.

lür. Şimdilik kentte yapılan çalışmalarda bu dönemde seramik üretimi yapıldığına dair somut bir veri elimize geçmemiş ya da Tabae seramikleri üzerine arkeometrik bir çalışma yapılmamış olsa da, bazı kaplardaki astar özelliklerinin son derece basit bir işçilik göstermesi ve zaman zaman karşılaşılan kaba hamur kullanımı bu anlamda önemlidir. En azından kentin yakın çevresinde yapılacak bazı araştırmalar ve tespit edilecek olan kil yatakları bu soruların cevaplarını verebilir.

Kronolojik olarak, çalışma kapsamında değerlendirilen ve tamamı sarnıç içerisinden ele geçen seramik kapların aynı dolguda ele geçen sikke, heykel ve benzeri diğer buluntular da dikkate alındığında, en erken MÖ 1. yüzyıla kadar gittikleri söylenebilir. Sarnıç içerisinde ele geçen sepet kulplu ve tek kulplu testilerin neredeyse büyük bir kısmının tüm olarak ele geçmesi ise, sarnıç henüz kullanımda iken buradan su almak için kullanılan kapların sarnıca düşmesi ile açıklanabilir. Bu da sarnıcın zaman içerisinde meydana gelen doğal bir formasyondan çok, ani bir değişim (deprem, savaş vb.) sonrası işlev dışı kaldığını ve sonrasında dolduğunu gösterir.

Yaşanan bu olumsuz gelişmenin tam olarak niteliğini açıklayamamakla birlikte, sarnıç içerisinde ele geçen en geç tarihli sikke buluntularına göre, MS 3. yüzyılın ortalarında meydana geldiğini söyleyebiliriz. Nitekim, bu tarih heykel buluntularıyla ve sarnıç içerisinde ele geçen sepet kulplu testilerle birlikte bir kısım seramik kapla da desteklenmektedir. Sarnıç içerisinde bu dönemden sonraya ilişkin bir buluntuya rastlanılmaması ise önerilen kronolojiyi destekleyen önemli bir bulgudur. Bu zamana kadar aktif olarak kulla-

nılan sarnıç, sonrasında işlevini yitirerek dolmaya başlamıştır.

Bunlara ek olarak, Roma'nın erken dönemlerinden başlayarak MS 3. yüzyıl ortalarına uzanan bir süreçte, oldukça çeşitli diyebileceğimiz geniş bir seramik repertuarının burada heykeller, pişmiş toprak objeler ve kandiller gibi nitelikli buluntularla bir arada ele geçmesi, ayrıca dikkate değer olup, kentin bu dönemdeki durumu hakkında önemli ip uçları verir. Bu döneme kadar şehir sikkelerinde Tabae isminin görüldüğünü unutmamalıyız.

Yine ele geçen buluntuların çeşitliliği ve benzerlerinin, Ege kıyıları başta olmak üzere, Tabae'ya pek de uzak olmayan Lykos vadisi gibi yakın bölgedeki kentlerde ele geçmiş olması, en azından kentin yakın çevresi ile olan yoğun ilişki ile açıklanabilir.

## KATALOG

### *Sepet Kulplu Testiler*

**1:** Sepet Kulplu Testi - 6531 **Çiz. No:** 1/1  
**Res. No:** 5/1

Sepet kulplu ve torba gövdelidir. Yüksek halka kaideli olup, dudak kısmı dışa doğru sarkıktır. Kırmızımsı sarı (5 YR 7/8), mat astar. Kırmızımsı sarı renkte (5 YR 6/6), ince kum katkılı, gözenekli ve orta sert hamur.

(Tekkök 2001, 363. kat. no. 149-154; Robinson 1959, G106 / J.44-45 / M.44 / M.88-89 / M.160; Philippe ve diğ. 1970, 257, cat. no. D.198-200.)

Tarih: *MS 2. yüzyıl – MS 3. yüzyıl ortaları*

**2:** Sepet Kulplu Testi - 6976 **Çiz. No:** 1/2  
**Res. No:** 5/2

Sepet kulplu ve torba gövdelidir. Yüksek halka kaideli olup, dudak kısmı dışa doğru sarkıktır. Kırmızı (2.5 YR 4/8) parlak astar. Kırmızı (2.5 YR 5/8), ince kum katkılı, gözenekli ve sert dokulu hamur.

(Tekkök 2001, 363. kat. no. 149-154; Robinson 1959, G106 / J.44-45 / M.44 / M.88-89 / M.160; Philippe ve diğ. 1970, 257, cat. no. D.198-200.)

Tarih: *MS 2. yüzyıl – MS 3. yüzyıl ortaları*

**3:** Sepet Kulplu Testi - 6977 **Çiz. No:** 1/3

**Res. No:** 5/3

Sepet kulplu ve torba gövdelidir. Yüksek halka kaideli olup, dudak kısmı dışa doğru sarkıktır. Ağız dış kısmında ince yivler mevcut. Kırmızı renk (2.5 YR 5/8) parlak astar. Kırmızımsı sarı renk (7.5 YR 6/6), az mika ve ince kum katkılı, sert dokulu hamur.

(Tekkök 2001, 363. kat. no. 149-154; Robinson 1959, G106 / J.44-45 / M.44 / M.88-89 / M.160; Philippe ve diğ. 1970, 257, cat. no. D.198-200.)

Tarih: *MS 2. yüzyıl – MS 3. yüzyıl ortaları*

**4:** Sepet Kulplu Testi - 6978 **Çiz. No:** 1/4

**Res. No:** 5/4

Sepet kulplu ve torba gövdelidir. Yüksek halka kaideli olup, dudak kısmı dışa doğru sarkıktır. Ağız dış kısmında ince yivler mevcut. Kırmızı renk (10 R 5/8) parlak astar. Kırmızımsı sarı renk (5 YR 6/6), az mika katkılı, sert dokulu hamur.

(Tekkök 2001, 363. kat. no. 149-154; Robinson 1959, G106 / J.44-45 / M.44 / M.88-89 / M.160; Philippe ve diğ. 1970, 257, cat. no. D.198-200.)

Tarih: *MS 2. yüzyıl – MS 3. yüzyıl ortaları*

**5:** Sepet Kulplu Testi - 6979 **Çiz. No:** 1/5

**Res. No:** 5/5

Sepet kulplu ve torba gövdelidir. Yüksek halka kaideli olup, dudak kısmı dışa doğru sarkıktır. Kırmızımsı sarı (5 YR 7/8), mat astar. Kırmızımsı sarı renkte (5 YR 6/6), ince kum katkılı, gözenekli ve orta sert hamur.

(Tekkök 2001, 363. kat. no. 149-154; Robinson 1959, G106 / J.44-45 / M.44 / M.88-89 / M.160; Philippe ve diğ. 1970, 257, cat. no. D.198-200.)

Tarih: *MS 2. yüzyıl – MS 3. yüzyıl ortaları*

**6:** Sepet Kulplu Testi - 6980 **Çiz. No:** 1/6

**Res. No:** 5/6

**Tanım:** Sepet kulplu ve torba gövdelidir. Yüksek halka kaideli olup, dudak kısmı dışa doğru sarkıktır. Gövde üzerinde rület bezemesi mevcut. Kırmızımsı kahverengi (5 YR 4/4) mat astar. Sarımsı kırmızı (5 YR 5/8), az mika ve ince kum katkılı, sert dokulu hamur.

(Tekkök 2001, 363. kat. no. 149-154; Robinson 1959, G106 / J.44-45 / M.44 / M.88-89 / M.160; Philippe ve diğ. 1970, 257, cat. no. D.198-200.)

Tarih: *MS 2. yüzyıl – MS 3. yüzyıl ortaları*

**7:** Sepet Kulplu Testi - 6981 **Çiz. No:** 1/7

**Res. No:** 5/7

Sepet kulplu ve torba gövdelidir. Yüksek halka kaideli olup, dudak kısmı dışa doğru sarkıktır. Ağız dış kısmında yivler mevcuttur. Kırmızı (7.5 R 5/6) mat ve alacalı astar. Kırmızımsı sarı (5 YR 7/8), az mika ve ince kum katkılı, sert dokulu hamur.

(Tekkök 2001, 363. kat. no. 149-154; Robinson 1959, G106 / J.44-45 / M.44 / M.88-89 / M.160; Philippe ve diğ. 1970, 257, cat. no. D.198-200.)

Tarih: *MS 2. yüzyıl – MS 3. yüzyıl ortaları*

**8:** Sepet Kulplu Testi - 6982 **Çiz. No:** 1/8

**Res. No:** 5/8

Sepet kulplu ve torba gövdelidir. Yüksek halka kaideli olup, dudak kısmı dışa doğru sarkıktır. Kırmızımsı kahverengi (5 YR 4/4) astar. Kırmızımsı sarı renkte (5 YR 6/6), ince kum katkılı, gözenekli ve orta sert hamur.

(Tekkök 2001, 363. kat. no. 149-154; Robinson 1959, G106 / J.44-45 / M.44 / M.88-89 / M.160; Philippe ve diğ. 1970, 257, cat. no. D.198-200.)

Tarih: *MS 2. yüzyıl – MS 3. yüzyıl ortaları*

**9:** Sepet Kulplu Testi - 6983 **Çiz. No:** 1/9

**Res. No:** 5/9

Sepet kulplu ve basık torba gövdelidir. Yüksek halka kaideli olup, dudak kısmı dışa doğru sarkıktır. Ağız dış kısmında ince yivler mevcut. Kırmızı renk (2.5 YR 5/8) parlak astar. Kırmızımsı sarı renk (7.5 YR 6/6), az mika ve ince kum katkılı, sert dokulu hamur.

(Tekkök 2001, 363. kat. no. 149-154; Robinson 1959, G106 / J.44-45 / M.44 / M.88-89 /

M.160; Philippe ve diğ. 1970, 257, cat. no. D.198-200.)

Tarih: *MS 2. yüzyıl – MS 3. yüzyıl ortaları*

**10:** Sepet Kulplu Testi - 6984 **Çiz. No:** 2/10  
**Res. No:** 6/10

Sepet kulplu ve torba gövdelidir. Yüksek halka kaideli olup, dudak kısmı dışa doğru sarkıktır. Kırmızımsı kahverengi (5 YR 4/4) astar. Kırmızımsı sarı renkte (5 YR 6/6), ince kum katkılı, gözenekli ve orta sert hamur.

(Tekkök 2001, 363. kat. no. 149-154; Robinson 1959, G106 / J.44-45 / M.44 / M.88-89 / M.160; Philippe ve diğ. 1970, 257, cat. no. D.198-200.)

Tarih: *MS 2. yüzyıl – MS 3. yüzyıl ortaları*

**11:** Sepet Kulplu Testi – 6986 **Çiz. No:** 2/11  
**Res. No:** 6/11

Sepet kulplu ve torba gövdelidir. Yüksek halka kaideli olup, dudak kısmı dışa doğru sarkıktır. Kırmızımsı kahverengi (5 YR 4/4) astar. Kırmızımsı sarı renkte (5 YR 6/6), ince kum katkılı, gözenekli ve orta sert hamur.

(Tekkök 2001, 363. kat. no. 149-154; Robinson 1959, G106 / J.44-45 / M.44 / M.88-89 / M.160; Philippe ve diğ. 1970, 257, cat. no. D.198-200.)

Tarih: *MS 2. yüzyıl – MS 3. yüzyıl ortaları*

**12:** Sepet Kulplu Testi – 6988 **Çiz. No:** 2/12  
**Res. No:** 6/12

Sepet kulplu ve torba gövdelidir. Yüksek halka kaideli olup, dudak kısmı dışa doğru sarkıktır. Kahverengi (7.5 YR 4/4) parlak astar. Kırmızı renk (2.5 YR 4/6), az mika katkılı, orta sert dokulu hamur.

(Tekkök 2001, 363. kat. no. 149-154; Robinson 1959, G106 / J.44-45 / M.44 / M.88-89 / M.160; Philippe ve diğ. 1970, 257, cat. no. D.198-200.)

Tarih: *MS 2. yüzyıl – MS 3. yüzyıl ortaları*

**13:** Sepet Kulplu Testi **Çiz. No:** 2/13  
**Res. No:** 6/13

Sepet kulplu ve torba gövdelidir. Yüksek halka kaideli olup, dudak kısmı dışa doğru sarkıktır. Kırmızımsı kahverengi (5 YR 4/4) astar. Kırmızımsı sarı renkte (5 YR 6/6), ince kum katkı-

lı, gözenekli ve sert hamur. Eser gövde kısmından kırık olup tümlenmemiştir.

(Tekkök 2001, 363. kat. no. 149-154; Robinson 1959, G106 / J.44-45 / M.44 / M.88-89 / M.160; Philippe ve diğ. 1970, 257, cat. no. D.198-200.)

Tarih: *MS 2. yüzyıl – MS 3. yüzyıl ortaları*

**14:** Sepet Kulplu Testi **Çiz. No:** 2/14  
**Res. No:** 6/14

Sepet kulplu ve torba gövdelidir. Yüksek halka kaideli olup, dudak kısmı dışa doğru sarkıktır. Kırmızımsı kahverengi (5 YR 4/4) astar. Kırmızımsı sarı renkte (5 YR 6/6), ince kum katkılı, gözenekli ve sert hamur. Eser gövde kısmından kırık olup tümlenmemiştir.

(Tekkök 2001, 363. kat. no. 149-154; Robinson 1959, G106 / J.44-45 / M.44 / M.88-89 / M.160; Philippe ve diğ. 1970, 257, cat. no. D.198-200.)

Tarih: *MS 2. yüzyıl – MS 3. yüzyıl ortaları*

**15:** Sepet Kulplu Testi **Çiz. No:** 2/15  
**Res. No:** 6/15

Sepet kulplu ve torba gövdelidir. Yüksek halka kaideli olup, dudak kısmı dışa doğru sarkıktır. Ağız dış kısmında ince yivler mevcut. Kırmızı renk (2.5 YR 5/8) parlak astar. Kırmızımsı sarı renk (7.5 YR 6/6), az mika ve ince kum katkılı, sert dokulu hamur. Eser gövde kısmından kırık olup tümlenmemiştir.

(Tekkök 2001, 363. kat. no. 149-154; Robinson 1959, G106 / J.44-45 / M.44 / M.88-89 / M.160; Philippe ve diğ. 1970, 257, cat. no. D.198-200.)

Tarih: *MS 2. yüzyıl – MS 3. yüzyıl ortaları*

**16:** Sepet Kulplu Testi **Çiz. No:** 2/16  
**Res. No:** 6/16

Sepet kulplu ve torba gövdelidir. Halka kaideli olup, dudak kısmı dışa doğru sarkıktır. Kırmızı renk (10 R 4/8) parlak astar. Sarımsı kırmızı renk (5 YR 5/6), taşçık, ve kum katkılı, sert dokulu hamur. Eser gövde kısmından kırık olup, kaidesi yoktur ve tümlenmemiştir.

(Tekkök 2001, 363. kat. no. 149-154; Robinson 1959, G106 / J.44-45 / M.44 / M.88-89 / M.160; Philippe ve diğ. 1970, 257, cat. no. D.198-200.)

Tarih: *MS 2. yüzyıl – MS 3. yüzyıl ortaları*

**17:** Sepet Kulplu Testi **Çiz. No:** 2/17

**Res. No:** 6/17

Sepet kulplu ve torba gövdelidir. Yüksek halka kaideli olup, dudak kısmı dışa doğru sarkıktır. Kırmızı renk (2.5 YR 5/8) mat ve aşınmış astar. Kırmızımsı sarı renk (7.5 YR 6/6), az mika ve ince kum katkılı, sert dokulu hamur. Eser gövde ve ağız kısmından kırık olup tümlenmemiştir.

(Tekkök 2001, 363. kat. no. 149-154; Robinson 1959, G106 / J.44-45 / M.44 / M.88-89 / M.160; Philippe ve diğ. 1970, 257, cat. no. D.198-200.)

Tarih: *MS 2. yüzyıl – MS 3. yüzyıl ortaları*

**18:** Sepet Kulplu Testi **Çiz. No:** 2/18

**Res. No:** 6/18

Sepet kulplu ve torba gövdelidir. Yüksek halka kaideli olup, dudak kısmı dışa doğru sarkıktır. Kırmızı renk (10 R 5/6) parlak astar. Kırmızımsı sarı renk (5 YR 6/6), az mika ve ince kum katkılı, sert dokulu hamur. Eser gövde kısmından kırık olup tümlenmemiştir.

(Tekkök 2001, 363. kat. no. 149-154; Robinson 1959, G106 / J.44-45 / M.44 / M.88-89 / M.160; Philippe ve diğ. 1970, 257, cat. no. D.198-200.)

Tarih: *MS 2. yüzyıl – MS 3. yüzyıl ortaları*

**19:** Sepet Kulplu Testi – 6985 **Çiz. No:** 3/19

**Res. No:** 7/19

Sepet kulplu ve torba gövdelidir. Yüksek halka kaideli olup, dudak kısmı dışa doğru sarkıktır. Gövde üzerinde yivler ve parmak izleri mevcut. Kırmızı renk (10 R 5/6) parlak astar. Kırmızımsı sarı renk (5 YR 6/6), az mika ve ince kum katkılı, sert dokulu hamur.

(Tekkök 2001, 363. kat. no. 149-154; Robinson 1959, G106 / J.44-45 / M.44 / M.88-89 / M.160; Philippe ve diğ. 1970, 257, cat. no. D.198-200.)

Tarih: *MS 2. yüzyıl – MS 3. yüzyıl ortaları*

**20:** Sepet Kulplu Testi – 6987 **Çiz. No:** 3/20

**Res. No:** 7/20

Sepet kulplu ve torba gövdelidir. Halka kaideli olup, dudak kısmı dışa doğru sarkıktır. Kırmızı

renk (10 R 4/8) parlak astar. Sarımsı kırmızı renk (5 YR 5/6), taşçık, kum ve çok az iri taşçık katkılı, sert dokulu hamur.

(Tekkök 2001, 363. kat. no. 149-154; Robinson 1959, G106 / J.44-45 / M.44 / M.88-89 / M.160; Philippe ve diğ. 1970, 257, cat. no. D.198-200.)

Tarih: *MS 2. yüzyıl – MS 3. yüzyıl ortaları*

**21:** Sepet Kulplu Testi – 6989 **Çiz. No:** 3/21

**Res. No:** 7/21

Sepet kulplu ve torba gövdelidir. Yüksek halka kaideli olup, dudak kısmı dışa doğru sarkıktır. Ağız dış kısmında ince yivler mevcut. Kırmızımsı kahverengi (5 YR 4/4) mat ve yer bozulmuş astar. Kırmızımsı sarı renk (5 YR 6/8), az mika ve ince kum katkılı, sert dokulu hamur.

(Tekkök 2001, 363. kat. no. 149-154; Robinson 1959, G106 / J.44-45 / M.44 / M.88-89 / M.160; Philippe ve diğ. 1970, 257, cat. no. D.198-200.)

Tarih: *MS 2. yüzyıl – MS 3. yüzyıl ortaları*

**22:** Sepet Kulplu Testi – 6990 **Çiz.No:** 3/22

**Res. No:** 7/22

Sepet kulplu ve torba gövdelidir. Yüksek halka kaideli olup, dudak kısmı dışa doğru sarkıktır. Gövde üzerinde yivler ve parmak izleri mevcut. Kırmızı renk (10 R 5/6) parlak astar. Kırmızımsı sarı renk (5 YR 6/6), az mika ve ince kum katkılı, sert dokulu hamur.

(Tekkök 2001, 363. kat. no. 149-154; Robinson 1959, G106 / J.44-45 / M.44 / M.88-89 / M.160; Philippe ve diğ. 1970, 257, cat. no. D.198-200.)

Tarih: *MS 2. yüzyıl – MS 3. yüzyıl ortaları*

**23:** Sepet Kulplu Testi - 6991 **Çiz. No:** 3/23

**Res. No:** 7/23

Sepet kulplu ve torba gövdelidir. Halka kaideli olup, dudak kısmı dışa doğru sarkıktır. Kırmızı renk (10 R 4/8) parlak astar. Sarımsı kırmızı renk (5 YR 5/6), taşçık, kum ve çok az iri taşçık katkılı, sert dokulu hamur.

(Tekkök 2001, 363. kat. no. 149-154; Robinson 1959, G106 / J.44-45 / M.44 / M.88-89 / M.160; Philippe ve diğ. 1970, 257, cat. no. D.198-200.)

Tarih: *MS 2. yüzyıl – MS 3. yüzyıl ortaları*



**24:** Sepet Kulplu Testi - 6992 **Çiz. No:** 3/24  
**Res. No:** 7/24

Sepet kulplu ve torba gövdelidir. Halka kaideli olup, dudak kısmı dışa doğru sarkıktır. Kırmızı renk (10 R 4/8) parlak astar. Sarımsı kırmızı renk (5 YR 5/6), taşçık, kum ve çok az iri taşçık katkılı, sert dokulu hamur.

(Tekkök 2001, 363. kat. no. 149-154; Robinson 1959, G106 / J.44-45 / M.44 / M.88-89 / M.160; Philippe ve diğ. 1970, 257, cat. no. D.198-200.)

Tarih: *MS 2. yüzyıl – MS 3. yüzyıl ortaları*

**25:** Sepet Kulplu Testi - 6993 **Çiz. No:** 3/25  
**Res. No:** 7/25

Sepet kulplu ve torba gövdelidir. Yüksek halka kaideli olup, dudak kısmı dışa doğru sarkıktır. Kırmızımsı kahverengi (5 YR 4/4) astar. Kırmızımsı sarı renkte (5 YR 6/6), ince kum katkılı, gözenekli ve orta sert hamur.

(Tekkök 2001, 363. kat. no. 149-154; Robinson 1959, G106 / J.44-45 / M.44 / M.88-89 / M.160; Philippe ve diğ. 1970, 257, cat. no. D.198-200.)

Tarih: *MS 2. yüzyıl – MS 3. yüzyıl ortaları*

**26:** Sepet Kulplu Testi - 6994 **Çiz. No:** 3/26  
**Res. No:** 7/26

Sepet kulplu ve torba gövdelidir. Halka kaideli olup, dudak kısmı dışa doğru sarkıktır. Kırmızı renk (10 R 4/8) parlak astar. Sarımsı kırmızı renk (5 YR 5/6), taşçık, kum ve çok az iri taşçık katkılı, sert dokulu hamur.

(Tekkök 2001, 363. kat. no. 149-154; Robinson 1959, G106 / J.44-45 / M.44 / M.88-89 / M.160; Philippe ve diğ. 1970, 257, cat. no. D.198-200.)

Tarih: *MS 2. yüzyıl – MS 3. yüzyıl ortaları*

**27:** Sepet Kulplu Testi - 6995 **Çiz. No:** 3/27  
**Res. No:** 7/27

Sepet kulplu ve torba gövdelidir. Halka kaideli olup, dudak kısmı dışa doğru sarkıktır. Kırmızı renk (10 R 4/8) parlak astar. Sarımsı kırmızı renk (5 YR 5/6), taşçık, kum ve çok az iri taşçık katkılı, sert dokulu hamur.

(Tekkök 2001, 363. kat. no. 149-154; Robinson 1959, G106 / J.44-45 / M.44 / M.88-89 /

M.160; Philippe ve diğ. 1970, 257, cat. no. D.198-200.)

Tarih: *MS 2. yüzyıl – MS 3. yüzyıl ortaları*

### **Tek kulplu Testiler**

**28:** Testi – 6532

**Çiz. No:** 4/28

**Res. No:** -

Tek kulplu ve küresel gövdelidir. Geniş bir boyun ve dışa doğru açılan daha geniş bir ağza sahiptir. Dar ve yüksek halka kaidelidir. Koyu kahverengi (7.5 YR 5/8) ve oldukça mat, yer yer silinmiş astar. Kırmızımsı sarı renk (7.5 YR 6/8), kum, mika ve taşçık katkılı, orta sert hamur.

(Şimşek 2011a, kat. no. 770)

Tarih: *MÖ 1. yüzyıl – MS 2. yüzyıl*

**29:** Testi - 7026

**Çiz. No:** 4/29

**Res. No:** 8/29

Tek kulplu ve küresel gövdelidir. Geniş bir boyun ve dışa doğru açılan daha geniş bir ağza sahiptir. Dar ve yüksek halka kaidelidir. Koyu kahverengi (7.5 YR 5/8) ve oldukça mat, yer yer silinmiş astar. Kırmızımsı sarı renk (7.5 YR 6/6), kum, mika ve taşçık katkılı, orta sert hamur.

(Şimşek 2011a, kat. no. 770; Meriç 2002, 94, kat. no. 552-567)

Tarih: *MÖ 1. yüzyıl – MS 2. yüzyıl*

**30:** Testi - 6549

**Çiz. No:** 4/30

**Res. No:** 8/30

Tek kulplu ve küresel gövdelidir. Geniş bir boyun ve dışa doğru açılan daha geniş bir ağza sahiptir. Dar ve yüksek halka kaidelidir. Koyu kahverengi (7.5 YR 5/8) ve oldukça mat, yer yer silinmiş astar. Kırmızımsı sarı renk (7.5 YR 6/8), kum, mika ve taşçık katkılı, orta sert hamur.

(Şimşek 2011a, kat. no. 770; Meriç 2002, 94, kat. no. 552-567)

Tarih: *MÖ 1. yüzyıl – MS 2. Yüzyıl*

**31:** Testi

**Çiz. No:** 4/31

**Res. No:** 8/31

Tek kulplu ve küresel gövdelidir. Geniş bir boyun ve dışa doğru açılan daha geniş bir ağza sahiptir. Dar ve yüksek halka kaidelidir. Koyu kahverengi (7.5 YR 5/8) ve oldukça mat, yer yer silinmiş astar. Kırmızımsı sarı renk (7.5 YR

6/6), kum, mika ve taşçık katkılı, orta sert hamur. Eser gövde kısmından kısmen kırık olup, tümlenmemiştir.

(Şimşek 2011a, kat. no. 770; Meriç 2002, 94, kat. no. 552-567)

Tarih: *MÖ 1. yüzyıl – MS 2. yüzyıl*

**32:** Testi **Çiz. No:** 4/32

**Res. No:** 8/32

Tek kulplu ve küresel gövdelidir. Geniş bir boyun ve dışa doğru açılan daha geniş bir ağza sahiptir. Dar ve yüksek halka kaidelidir. Koyu kahverengi (7.5 YR 5/8) ve oldukça mat, yer yer silinmiş astar. Kırmızımsı sarı renk (7.5 YR 6/6), kum, mika ve taşçık katkılı, orta sert hamur. Eser kaide kısmından kısmen kırık olup, tümlenmemiştir.

(Şimşek 2011a, kat. no. 770; Meriç 2002, 94, kat. no. 552-567)

Tarih: *MÖ 1. yüzyıl – MS 2. Yüzyıl*

**33:** Testi – 7011 **Çiz. No:** 5/33

**Res. No:** 8/33

**Tanım:** Tek kulplu ve küresel gövdelidir. Geniş bir boyun ve dışa doğru açılan daha geniş bir ağza sahiptir. Geniş ve yüksek halka kaidelidir. Kırmızı (10 R 4/8) ve sadece gövdenin altına kadar devam edebilen parlak astar. Sarımsı kırmızı renk (5 YR 5/6), ince kum ve az mika katkılı, orta sert hamur.

(Rotroff 2006, Fig. 9, 51; Şimşek 2011a, kat. no. 658; Ladstatter 2005, 280. Taf. 154, K138; Meriç 2002, kat. no. 64; Tamsü Polat 2017, T9, T10, T11 vd.)

Tarih: *MS 1. yüzyıl – MS 2. Yüzyıl*

**34:** Testi - 7012 **Çiz. No:** 5/34

**Res. No:** 8/34

Tek kulplu ve ortası şişkin küresel gövdelidir. Geniş, uzun bir boyun ve dışa doğru açılan biraz daha geniş bir ağza sahiptir. Gövde üzerinde derin yivler mevcut olup, yüksek halka kaidelidir. Kırmızımsı sarı renk (7.5 YR 7/6) yer yer mat astar. Kırmızımsı sarı renk (7.5 YR 6/6), az mika ve kuvarz katkılı, sert hamur.

(Rotroff 2006, Fig. 9, 51; Şimşek 2011a, kat. no. 658; Ladstatter 2005, 280. Taf. 154, K138; Meriç 2002, kat. no. 64; Tamsü Polat 2017, T9, T10, T11 vd.)

Tarih: *MS 1. yüzyıl – MS 2. yüzyıl*

**35:** Testi

**Çiz. No:** 5/35

**Res. No:** 8/35

Tek kulplu ve ortası şişkin küresel gövdelidir. Geniş, uzun bir boyun ve dışa doğru açılan biraz daha geniş bir ağza sahiptir. Gövde üzerinde derin yivler mevcut olup, yüksek halka kaidelidir. Kırmızımsı sarı renk (7.5 YR 7/6) yer yer mat astar. Kırmızımsı sarı renk (7.5 YR 6/6), az mika ve kuvarz katkılı, sert hamur. Eser ağız kısmından kısmen kırık olup, tümlenmemiştir.

(Rotroff 2006, Fig. 9, 51; Şimşek 2011a, kat. no. 658; Ladstatter 2005, 280. Taf. 154, K138; Meriç 2002, kat. no. 64; Tamsü Polat 2017, T9, T10, T11 vd.)

Tarih: *MS 1. yüzyıl – MS 2. Yüzyıl*

**36:** Testi

**Çiz. No:** 5/36

**Res. No:** 9/36

Tek kulplu ve ortası şişkin küresel gövdelidir. Geniş, uzun bir boyun ve dışa doğru açılan biraz daha geniş bir ağza sahiptir. Gövde üzerinde derin yivler mevcut olup, yüksek halka kaidelidir. Kırmızımsı sarı renk (7.5 YR 7/6) yer yer mat astar. Kırmızımsı sarı renk (7.5 YR 6/6), az mika ve kuvarz katkılı, sert hamur.

(Rotroff 2006, Fig. 9, 51; Şimşek 2011a, kat. no. 658; Ladstatter 2005, 280. Taf. 154, K138; Meriç 2002, kat. no. 64; Tamsü Polat 2017, T9, T10, T11 vd.)

Tarih: *MS 1. yüzyıl – MS 2. yüzyıl*

**37:** Testi - 7025

**Çiz. No:** 5/37

**Res. No:** 9/37

Tek kulplu, ortası şişkin küresel gövdelidir. Geniş, uzun bir boyun ve dışa doğru açılan daha geniş bir ağza sahiptir. Ağız dış kısmında ve gövde üzerinde kalın yivler mevcut olup, eser yüksek halka kaidelidir. Kırmızımsı kahverengi (5 YR 4/4) yer yer mat astar. Sarımsı kırmızı renk (5 YR 5/6), az mika katkılı, sert hamur.

Tarih: *MS 1. yüzyıl – MS 2. yüzyıl*

**38:** Testi

**Çiz. No:** 5/38

**Res. No:** 9/38

**Tanım:** Tek kulplu ve küresel gövdelidir. Geniş, uzun bir boyun ve dışa doğru açılan daha

geniş bir ağza sahiptir. Halka kaidelidir. Sarımsı kırmızı renk (5YR 5/6)astar. Koyu kahverengi (7.5 YR 5/6), çok az mika katkılı oldukça sert hamur.

(Rotroff 2006, Fig. 12, 71; Rotroff 1997, Fig. 39, 531; Hayes 1991, Fig. XVI, 4). Tarih: MÖ 1. yüzyıl

**39:** Testi – 7024

**Çiz. No:** 5/39

**Res. No:** 9/39

Tek kulplu ve küresel gövdelidir. Geniş, uzun bir boyun ve dışa doğru açılan daha geniş bir ağza sahiptir. Halka kaidelidir. Sarımsı kırmızı renk (5YR 5/6)astar. Koyu kahverengi (7.5 YR 5/6), çok az mika katkılı oldukça sert hamur.

(Şimşek 2011a, kat. no. 685; Tekkök 2001, kat. no. 157)

Tarih: MS 1. yüzyıl – MS 3. yüzyıl ortası

**40:** Testi - 6529

**Çiz. No:** 5/40

**Res. No:** -

Tek kulplu ve küresel gövdelidir. Geniş bir boyun ve dışa doğru açılan daha geniş bir ağza sahiptir. Dar ve yüksek halka kaidelidir. Koyu kahverengi (7.5 YR 5/8) ve oldukça mat, yer yer silinmiş astar. Kırmızımsı sarı renk (7.5 YR 6/6), kum, mika ve taşçık katkılı, orta sert hamur.

(Şimşek 2011a, kat. no. 685; Tekkök 2001, kat. no. 157)

Tarih: MS 1. yüzyıl – MS 3. yüzyıl ortası

**41:** Testi - 6530

**Çiz. No:** 6/41

**Res. No:** 9/41

Tek kulplu, basık küresel gövdelidir. Düz bir boyun ve dışa doğru hafifçe açılan bir ağza sahiptir. Alçak halka kaidelidir. Kırmızımsı sarı renk (5 YR 6/6) mat astar. Koyu kahverengi (7.5 YR 5/8), az mika ve kum katkılı, sert hamur. Gövde kısmında kırık bulunan eser sonradan tümlenmiştir.

(Rotroff 2006, Fig. 12, 73; Tamsü Polat, T31-T34.)

Tarih: MS 1. yüzyıl – MS 2. yüzyıl

**42:** Testi – 7013

**Çiz. No:** 6/42

**Res. No:** 9/42

Tek kulplu, basık küresel gövdelidir. Düz bir boyun ve dışa doğru hafifçe açılan bir ağza sa-

hiptir. Yüksek halka kaidelidir. Açık kırmızımsı kahverengi (5 YR 6/4) mat astar. Kırmızımsı sarı renk (7.5 YR 6/6), az mika katkılı, sert hamur.

(Rotroff 2006, Fig. 12, 73; Tamsü Polat, T31-T34.)

Tarih: MS 1. yüzyıl – MS 2. yüzyıl

**43:** Testi – 7014

**Çiz. No:** 6/43

**Res. No:** 9/43

Tek kulplu, basık küresel gövdelidir. Düz bir boyun ve dışa doğru hafifçe açılan bir ağza sahiptir. Yüksek halka kaidelidir. Kırmızımsı sarı renk (5 YR 6/6) yer yer mat astar. Kırmızımsı sarı renk (7.5 YR 6/6), az mika katkılı, sert hamur.

(Rotroff 2006, Fig. 12, 73; Tamsü Polat, T31-T34.)

Tarih: MS 1. yüzyıl – MS 2. yüzyıl

**44:** Testi - 7015

**Çiz. No:** 6/44

**Res. No:** 10/44

Tek kulplu, basık küresel gövdelidir. Düz bir boyun ve dışa doğru hafifçe açılan bir ağza sahiptir. Yüksek halka kaidelidir. Açık kırmızımsı kahverengi (5 YR 6/4) mat astar. Açık kahverengi (7.5 YR 6/3), az mika ve kum katkılı, sert hamur.

(Rotroff 2006, Fig. 12, 73; Tamsü Polat, T31-T34.)

Tarih: MS 1. yüzyıl – MS 2. yüzyıl

**45:** Testi - 7016

**Çiz. No:** 6/45

**Res. No:** 10/45

Tek kulplu, basık küresel gövdelidir. Düz bir boyun ve dışa doğru hafifçe açılan bir ağza sahiptir. Yüksek halka kaidelidir. Kırmızımsı sarı renk (5 YR 6/6) yer yer mat astar. Kırmızımsı sarı renk (7.5 YR 7/6), az mika katkılı, sert hamur.

(Rotroff 2006, Fig. 12, 73; Tamsü Polat, T31-T34.)

Tarih: MS 1. yüzyıl – MS 2. yüzyıl

**46:** Testi – 7017

**Çiz. No:** 6/46

**Res. No:** 10/46

Tek kulplu, basık küresel gövdelidir. Düz bir boyun ve dışa doğru hafifçe açılan bir ağza sahiptir. Yüksek halka kaidelidir. Koyu kahverengi (7.5 YR 3/2) mat ve yer yer aşınmış astar.

Sarımsı kırmızı renk (5 YR 4/6), az mika, kum ve kireç katkılı, sert hamur.

(Rotroff 2006, Fig. 12, 73; Tamsü Polat, T31-T34)

Tarih: *MS 1. yüzyıl – MS 2. yüzyıl*

**47:** Testi - 7018

**Çiz. No:** 6/47

**Res. No:** 10/47

Tek kulplu, basık küresel gövdelidir. Düz bir boyun ve dışa doğru hafifçe açılan bir ağza sahiptir. Yüksek halka kaidelidir. Açık kırmızımsı kahverengi (5 YR 6/4) mat astar. Açık kahverengi (7.5 YR 6/3), az mika ve kum katkılı, sert hamur.

(Rotroff 2006, Fig. 12, 73; Tamsü Polat, T31-T34.)

Tarih: *MS 1. yüzyıl – MS 2. yüzyıl*

**48:** Testi – 7019

**Çiz. No:** 6/48

**Res. No:** 10/48

Tek kulplu, basık küresel gövdelidir. Düz bir boyun ve dışa doğru hafifçe açılan bir ağza sahiptir. Alçak halka kaidelidir. Sarımsı kırmızı renk (5 YR 4/6) yer yer mat astar. Koyu kahverengi (7.5 YR 5/6), az mika katkılı, sert hamur.

Tarih: *MS 1. yüzyıl – MS 2. yüzyıl*

**49:** Testi – 7020

**Çiz. No:** 6/49

**Res. No:** 10/49

Tek kulplu, basık küresel gövdelidir. Düz bir boyun ve dışa doğru hafifçe açılan bir ağza sahiptir. Alçak halka kaidelidir. Kırmızımsı sarı renk (5 YR 6/6) mat astar. Koyu kahverengi (7.5 YR 5/8), az mika ve kum katkılı, sert hamur. Gövde kısmında kırık bulunan eser sonradan tümlenmiştir.

(Rotroff 2006, Fig. 12, 73; Tamsü Polat, T31-T34.)

Tarih: *MS 1. yüzyıl – MS 2. yüzyıl*

**50:** Testi

**Çiz. No:** 7/50

**Res. No:** 10/50

Basık, ortası şişkin küresel gövdelidir. Düz bir boyun ve dışa doğru hafifçe açılan bir ağza sahiptir. Yüksek halka kaidelidir. Kahverengimsi koyu kırmızı (2.5 YR 5/4) astar. Kahverengimsi koyu kırmızı (2.5 YR 5/4), az mika ve ince kum katkılı, sert dokulu hamur.

az mika ve kum katkılı, sert hamur. Eser gövde ve ağız kısmından kırık olup, kulbu yoktur.

(Rotroff 2006, Fig. 12, 73; Tamsü Polat, T31-T34.)

Tarih: *MS 1. yüzyıl – MS 2. yüzyıl*

**51:** Testi

**Çiz. No:** 7/51

**Res. No:** 10/51

Küresel gövdelidir. Düz, kısa bir boyun ve dışa doğru hafifçe açılan geniş bir ağza sahiptir. Yüksek halka kaidelidir. Kırmızımsı kahverengi (5 YR 4/4) yer yer mat ve kireç kaplı astar. Sarımsı kırmızı renk (5 YR 5/6), az mika ve kum katkılı, sert hamur. Eser gövde ve ağız kısmından çatlak ve kırık olup kulbu yoktur.

(Rotroff 2006, Fig. 12, 73; Tamsü Polat, T31-T34.)

Tarih: *MS 1. yüzyıl – MS 2. yüzyıl*

**52:** Testi – 7007

**Çiz. No:** 7/52

**Res. No:** 11/52

Tek kulplu ve küresel gövdelidir. Dar boyun ve dışa doğru açılan geniş bir ağza sahiptir. Kahverengi (7.5 YR 5/6) ve yer yer akmış vaziyette mat astar. Koyu kahverengi (7.5 YR 5/6), az mika katkılı ve sert hamur.

(Meriç 2002, kat. no. 289; Tekkök 2001, kat. no. 44.)

Tarih: *MS 1. yüzyıl – MS 2. yüzyıl*

**53:** Testi – 7008

**Çiz. No:** 7/53

**Res. No:** 11/53

İnce ve uzun boyunlu, dışa doğru açılan dar bir ağza sahiptir. Geniş, küresel gövdeli, dar halka kaidelidir. Kırmızımsı kahverengi (5 YR 4/3) astar. Kırmızımsı sarı renk (5 YR 6/6), az mika ve ince kum katkılı, sert dokulu hamur.

(Meriç 2002, kat. no. 52-58; Şimşek 2011a, kat. no. 465)

Tarih: *MS 1. yüzyıl – MS 2. yüzyıl*

**54:** Testi – 7010

**Çiz. No:** 7/54

**Res. No:** 11/54

İnce ve kısa boyunlu, dışa doğru genişleyen dar bir ağza sahiptir. Geniş küresel gövdeli, düz kaidelidir. Kırmızımsı sarı renk (5 YR 6/8) mat astar. Kırmızımsı sarı renk (5 YR 6/6), az mika ve ince kum katkılı sert dokulu hamur.

(Şimşek 2011a, kat. no. 420 ve 535; Meriç 2002, kat. no. 473 vd.)

Tarih: *MS 1. Yüzyıl ikinci yarısı*

**55:** Testi

**Çiz. No:** 7/55

**Res. No:** 11/55

Tek kulplu ve küresel gövdelidir. Dar boyun ve dışa doğru açılan geniş bir ağza sahiptir. Kahverengi (7.5 YR 5/6) ve yer yer akmış vaziyette mat astar. Koyu kahverengi (7.5 YR 5/6), az mika katkılı ve sert hamur. Eser ağız kısmından kırık olup, kulbu yoktur.

(Meriç 2002, kat. no. 289; Tekkök 2001, kat. no. 44).

Tarih: *MS 1. yüzyıl – MS 2. yüzyıl*

**56:** Testi

**Çiz. No:** 7/56

**Res. No:** 11/56

Ortası şişkin küresel gövdelidir. Geniş, ancak kısa bir boyun ve dışa doğru açılan daha geniş bir ağza sahiptir. Düz kaidelidir. Kırmızımsı sarı renk (5 YR 7/6) yer yer mat ve pürüzlü astar. Kırmızımsı sarı renk (7.5 YR 6/8), ince kum, taşçık ve mika katkılı, sert hamur. Eser kırık olup, ağız ve gövdede eksiklikler bulunur. Kulbu da kısmen kırıktır ve yoktur.

(Şimşek 2011a, kat. no. 674).

Tarih: *MS 1. yüzyıl ilk yarısı*

**57:** Testi

**Çiz. No:** 7/57

**Res. No:** 11/57

Tek kulplu ve ortası şişkin küresel gövdelidir. Geniş, ancak kısa bir boyun ve dışa doğru açılan daha geniş bir ağza sahiptir. Düz kaidelidir. Kırmızımsı sarı renk (5 YR 7/6) yer yer mat ve pürüzlü astar. Kırmızımsı sarı renk (7.5 YR 6/8), ince kum, taşçık ve mika katkılı, sert hamur. Eser kırık olup, ağız ve gövdede eksiklikler bulunur.

(Şimşek 2011a, kat. no. 674).

Tarih: *MS 1. yüzyıl ilk yarısı*

**58:** Testi

**Çiz. No:** 7/58

**Res. No:** 11/58

Ortası şişkin küresel gövdelidir. Geniş, ancak kısa bir boyun ve dışa doğru açılan daha geniş bir ağza sahiptir. Düz kaidelidir. Kırmızımsı sarı renk (5 YR 7/6) yer yer mat ve pürüzlü astar. Kırmızımsı sarı renk (7.5 YR 6/8), ince kum,

taşçık ve mika katkılı, sert hamur. Eser kırık olup, ağız ve gövdede eksiklikler bulunur. Kulbu yoktur.

(Şimşek 2011a, kat. no. 674).

Tarih: *MS 1. yüzyıl ilk yarısı*

**59:** Testi - 7027

**Çiz. No:** 8/59

**Res. No:** 11/59

Tek kulplu, yamuk ve basık torba gövdelidir. Bir çok yerinde kırık ve çatlak olan eser, sonradan tümlenmiştir. Geniş bir boyun ve düz bir ağza, ancak düz olmayan yassı bir kaideye sahiptir. Yeşilimsi gri renk (GLE Y1 6/1), mat ve pürüzlü astar. Yeşilimsi gri renk (GLE Y1 6/1), kum, mika ve kuvarz katkılı, sert hamur. Eser kısmen çatlaklara sahiptir.

Tarih: *MS 2. yüzyıl – MS 3. yüzyıl ortası*

**60:** Testi

**Çiz. No:** 8/60

**Res. No:** 11/60

Tek kulplu, yamuk ve basık torba gövdelidir. Bir çok yerinde kırık ve çatlak olan eser, sonradan tümlenmiştir. Geniş bir boyun ve düz bir ağza, ancak düz olmayan yassı bir kaideye sahiptir. Yeşilimsi gri renk (GLE Y1 6/1), mat ve pürüzlü astar. Yeşilimsi gri renk (GLE Y1 6/1), kum, mika ve kuvarz katkılı, sert hamur. Eser kısmen çatlaklara sahip olup, ağız kısmında kırıklar bulunur.

Tarih: *MS 2. yüzyıl – MS 3. yüzyıl ortası*

**61:** Testi - 7021

**Çiz. No:** 8/61

**Res. No:** 12/61

Tek kulplu ve ortası şişkin küresel gövdelidir. Geniş, ancak kısa bir boyun ve dışa doğru açılan daha geniş bir ağza sahiptir. Yüksek halka kaidelidir. Sarımsı kırmızı renk (5 YR 4/6) yer yer mat ve pürüzlü astar. Sarımsı kırmızı renk (5 YR 5/6), taşçık, mika ve kuvarz katkılı, sert hamur.

(Şimşek 2011a, kat. no. 188; Ladstatter 2005, 280. Taf. 154, K138).

Tarih: *MS 1. yüzyıl ilk yarısı*

### **Yonca Ağzılı Testiler**

**62:** Testi - 7005

**Çiz. No:** 8/62

**Res. No:** 12/62

Tek kulplu ve şişkin, küresel gövdelidir. Düz, geniş bir boyun ve yonca biçimli bir ağza sahiptir. Geniş ve yüksek halka kaidelidir. Kırmızı renk (10 R 5/6) parlak astar. Sarımsı kırmızı renk (5 YR 5/6), mika ve ine kum katkılı, sert hamur.

(Tekkök 2001, kat. no. 159).

Tarih: *MS 3. yüzyıl ortaları*

**63:** Testi - 7006

**Çiz. No:** 8/63

**Res. No:** 12/63

Tek kulplu ve küresel gövdelidir. Geniş bir boyun ve yonca biçimli bir ağza sahiptir. Geniş ve yüksek halka kaidelidir. Kırmızı renk (2.5 YR 4/8) parlak astar. Kırmızımsı sarı renk (7.5 YR 6/8), mika ve ine kum katkılı, sert hamur.

(Tekkök 2001, kat. no. 159).

Tarih: *MS 3. yüzyıl ortaları*

#### **Çift Kulplu Testiler / Amphoralar**

**64:** Kavanoz - 7028

**Çiz. No:** 8/64

**Res. No:** 12/64

Çift kulplu, dibe doğru genişleyen torba gövdelidir. Geniş bir boyun ve düz bir ağza, yüksek halka kaideye sahiptir. Ağız kısmında geniş yivler mevcuttur. Açık kırmızı renk (10 R 6/6), mat ve pürüzlü astar. Açık kırmızı renk (2.5 YR6/8), kum, mika ve kuvarz katkılı, sert hamur. Bir çok yerinde kırık ve çatlaklar olan eser, sonradan tümlenmiştir.

(Civelek 2002, 250-251. Şek.10; Şimşek 2011a, kat. no. 775).

Tarih: *MÖ 1. yüzyıl – MS 1. yüzyıl*

**65:** Kavanoz - 7029

**Çiz. No:** 8/65

**Res. No:** 12/65

Çift kulplu, dibe doğru genişleyen torba gövdelidir. Geniş bir boyun ve düz bir ağza, yüksek halka kaideye sahiptir. Gövde üzerinde ince düzensiz yivler yer alır. Kırmızımsı sarı renk (5 YR 6/6) mat astar. Koyu kahverengi (7.5 YR 5/8), az mika ve kum katkılı, sert hamur. Eser kısmen çatlak olup tümlenmiştir.

(Civelek 2002, 250-251. Şek.10; Şimşek 2011a, kat. no. 775).

Tarih: *MÖ 1. yüzyıl – MS 1. yüzyıl*

**66:** Kavanoz - 7030

**Çiz. No:** 8/66

**Res. No:** 12/66

Çift kulplu, dibe doğru genişleyen torba gövdelidir. Geniş bir boyun ve düz bir ağza, yüksek halka kaideye sahiptir. Gövde üzerinde kalın ve geniş yivler mevcuttur. Açık kırmızı renk (10 R 6/6), mat ve pürüzlü astar. Açık kırmızı renk (2.5 YR6/8), kum, mika ve kuvarz katkılı, sert hamur.

Tarih: *MÖ 1. yüzyıl – MS 1. yüzyıl*

**67:** Kavanoz - 7031

**Çiz. No:** 8/67

**Res. No:** 12/67

Çift kulplu, dibe doğru genişleyen torba gövdelidir. Geniş bir boyun ve düz bir ağza, yüksek halka kaideye sahiptir. Sarımsı kırmızı renk (5 YR 4/6) yer yer mat ve pürüzlü astar. Sarımsı kırmızı renk (5 YR 5/6), taşçık, mika ve kuvarz katkılı, sert hamur.

Tarih: *MÖ 1. yüzyıl – MS 1. Yüzyıl (?)*

**68:** Kavanoz - 7032

**Çiz. No:** 8/68

**Res. No:** 12/68

Çift kulplu, dibe doğru genişleyen torba gövdelidir. Geniş bir boyun ve düz bir ağza, yüksek halka kaideye sahiptir. Koyu kahverengi (7.5 YR 4/6) yer yer aşınmış mat astar. Kırmızımsı sarı renk (7.5 YR 6/8), az mika katkılı, sert hamur.

(Civelek 2002, 250-251. Şek.10; Şimşek 2011a, kat. no. 775).

Tarih: *MÖ 1. yüzyıl – MS 1. yüzyıl*

**69:** Kavanoz

**Çiz. No:** 8/69

**Res. No:** 13/69

Çift kulplu, dibe doğru genişleyen torba gövdelidir. Geniş bir boyun ve düz bir ağza, yüksek halka kaideye sahiptir. Sarımsı kırmızı renk (5 YR 4/6) yer yer mat ve pürüzlü astar. Sarımsı kırmızı renk (5 YR 5/6), taşçık, mika ve kuvarz katkılı, sert hamur. Gövde ve ağzı kısmen kırık olan eserin kulplarından biri yoktur.

(Civelek 2002, 250-251. Şek.10; Şimşek 2011a, kat. no. 775).

Tarih: *MÖ 1. yüzyıl – MS 1. yüzyıl*

**70:** Kavanoz **Çiz. No:** 8/70

**Res. No:** 13/70

Çift kulplu, dibe doğru genişleyen torba gövdelidir. Geniş bir boyun ve düz bir ağza, yüksek halka kaideye sahiptir. Kırmızımsı kahverengi (5 YR 4/4) yer yer mat ve kireç kaplı astar. Sarımsı kırmızı renk (5 YR 5/6), az mika ve kum katkılı, sert hamur. Eser kısmen çatlak ve kırık olup tümlenmiştir.

(Civelek 2002, 250-251. Şek.10; Şimşek 2011a, kat. no. 775)

Tarih: *MÖ 1. yüzyıl – MS 1. yüzyıl*

**71:** Kavanoz **Çiz. No:** 8/71

**Res. No:** 13/71

Çift kulplu, dibe doğru genişleyen torba gövdelidir. Geniş bir boyun ve düz bir ağza, yüksek halka kaideye sahiptir. Koyu kahverengi (7.5YR 3/2), parlak ama yer yer aşınmış astar. Koyu kahverengi (7.5 YR 5/6), az mika ve ince kum katkılı, sert dokulu hamur. Eser ağız kısmından kısmen kırık olup kulplardan biri yoktur.

(Civelek 2002, 250-251. Şek.10; Şimşek 2011a, kat. no. 775)

Tarih: *MÖ 1. yüzyıl – MS 1. yüzyıl*

**72:** Kavanoz **Çiz. No:** 8/72

**Res. No:** 13/72

Çift kulplu, dibe doğru genişleyen torba gövdelidir. Geniş bir boyun ve düz bir ağza, yüksek halka kaideye sahiptir. Koyu kahverengi (7.5YR 3/2), parlak ama yer yer aşınmış astar. Koyu kahverengi (7.5 YR 5/6), az mika ve ince kum katkılı, sert dokulu hamur. Eser ağız kısmından kısmen kırık olup kulplardan biri yoktur.

(Civelek 2002, 250-251. Şek.10; Şimşek 2011a, kat. no. 775).

Tarih: *MÖ 1. yüzyıl – MS 1. yüzyıl*

**73:** Amphora - 6528 **Çiz. No:** 9/73

**Res. No:** 13/73

Geniş torba gövdeli, yüksek boyun ve dar ağızlı, çift kulplu büyük depolama kabı. Kırmızı renk (2.5 YR 5/8) parlak ve perdahlı astar. Sarımsı kırmızı renk (5 YR 4/6), bol mika ve ince kum katkılı, sert dokulu hamur. Gövde ve boyun kısmında derin yivler mevcut olup, eser kısmen kırıktır ve sonradan restore edilmiştir.

(Meriç 2002, kat. no. 532-533).

Tarih: *MS 2. yüzyıl ilk yarısı*

**74:** Amphora - 7033

**Çiz. No:** 9/74

**Res. No:** 13/74

Çift kulplu, orta kısmı şişkin küresel gövdelidir. Düz, uzun boyunlu ve geniş bir ağza, yüksek halka kaideye sahiptir. Açık kırmızı renk (10R 6/6), mat astar. Kırmızımsı sarı renk (5 YR 6/6), az mika ve kuvarz katkılı, sert hamur.

Tarih: *MS 1. yüzyıl ortaları – MS 3. yüzyıl başları*

**75:** Amphora – 7034

**Çiz. No:** 9/75

**Res. No:** 14/75

Çift kulplu, orta kısmı şişkin küresel gövdelidir. Düz, uzun boyunlu ve geniş bir ağza, yüksek halka kaideye sahiptir. İç kısımda geniş yivler ağızdan kaideye doğru devam eder. Açık kırmızı renk (10R 6/6), mat astar. Kırmızımsı sarı renk (5 YR 6/6), az mika ve kuvarz katkılı, sert hamur.

(Meriç 2002, kat. no. 517; Tekkök 2001, kat. no. 160).

Tarih: *MS 1. yüzyıl ortaları – MS 3. yüzyıl başları.*

**76:** Amphora

**Çiz. No:** 9/76

**Res. No:** 14/76

Çift kulplu, orta kısmı şişkin küresel gövdelidir. Düz, uzun boyunlu ve geniş bir ağza, yüksek halka kaideye sahiptir. Koyu kahverengi (7.5 YR 5/6), az mika ve ince kum katkılı, sert dokulu hamur. Eser gövdenin alt kısmından kısmen kırık olup kaidesinin bir bölümü yoktur.

(Meriç 2002, kat. no. 517; Tekkök 2001, kat. no. 160).

Tarih: *MS 1. yüzyıl ortaları – MS 3. yüzyıl başları*

**77:** Masa Amphorası - 7035 **Çiz. No:** 10/77

**Res. No:** 14/77

Çift kulplu, küresel gövdelidir. Düz bir boyun ve genişleyen ağza, yüksek halka kaideye sahiptir. Kulplar üzerinde barbotin tekniğinde yapılmış motifler yerleştirilmiştir. Koyu kahverengi (7.5YR 4/6), mat ve pürüzlü astar. Koyu kahverengi (7.5 YR 5/6), az mika ve kuvarz katkılı, sert hamur.

(Rotroff 2006, Fig. 21, 131-32; Şimşek 2011a, kat. no. 768).

Tarih: *MÖ 1. yüzyıl – MS 2. yüzyıl*

**78:** Masa Amphorası

**Çiz. No:** 10/78

**Res. No:** 14/78

Çift kulplu, küresel gövdelidir. Düz bir boyun ve genişleyen ağza, yüksek halka kaideye sahiptir. Koyu kahverengi (7.5 YR 5/8) ve oldukça mat, yer yer silinmiş astar. Kırmızımsı sarı renk (7.5 YR 6/6), kum, mika ve taşçık katkı, orta sert hamur. Eserin boyun ve ağzında kırıklar olup, kulplardan biri eksiktir.

(Rotroff 2006, Fig. 21, 131-32; Şimşek 2011a, kat. no. 768).

Tarih: *MÖ 1. yüzyıl – MS 2. yüzyıl.*

**79:** Masa Amphorası

**Çiz. No:** 10/79

**Res. No:** 14/79

Çift kulplu, küresel gövdelidir. Düz bir boyun ve genişleyen ağza, yüksek halka kaideye sahiptir. Koyu kahverengi (7.5 YR 5/8) ve oldukça mat, yer yer silinmiş astar. Kırmızımsı sarı renk (7.5 YR 6/6), kum, mika ve taşçık katkı, orta sert hamur. Eserin boyun ve ağzında kırıklar olup, kulplardan biri eksiktir.

(Rotroff 2006, Fig. 21, 131-32; Şimşek 2011a, kat. no. 768).

Tarih: *MÖ 1. yüzyıl – MS 2. yüzyıl*

**Açık Mutfak Kapları**

**80:** Krater – 7036

**Çiz. No:** 10/80

**Res. No:** 14/80

Geniş ağızlı ve küresel gövdelidir. Ağız kenarında derin yivler mevcut. Halka kaideli olup çift kulpludur. Kahverengi (7.5 YR 5/4) mat ve yer yer bozulmuş astar. Koyu kahverengi (7.5 YR 5/6), az mika ve ince kum katkı, sert dokulu hamur. Eser yer yer kırık olup sonradan tümlenmiştir.

Tarih: *MS 2. yüzyıl - MS 3. Yüzyıl ortaları*



**KAYNAKÇA**

- Bağdatlı Çam 2018 F. Bağdatlı Çam, "Sculptures from Tabae / Kale-i Tavas", içinde: M. Aurenhammer (ed.), *Sculpture in Asia Minor. Proceedings of the International Conference at Selçuk 2013*, SOSCHRÖAI, Band 56, 2018, 431-441.
- Beyazıt 2016 M. Beyazıt, "Kale-i Tavas (Tabae) Kazıları", *Geçmişten Günümüze Denizli, Denizli'nin Derin Geçmişi*, KST 2, 2016, 64-77.
- Civelek 2002 A. Civelek, "Tralleis Nekropolü'nde Saptanan Yerel Üretim Malzemeleri", *Birinci Uluslararası Aşağı Menderes Havzası Tarihi, Arkeoloji ve Sanat Tarihi Sempozyumu* (15-16 Kasım 2001), (İzmir 2002) 246-253.
- Ersoy 2009 B. Ersoy, "Kale-i Tavas (Tabae) 2007 Yılı Kazısı", KST 30.3, 2009, 43-45.
- Ersoy 2010 B. Ersoy, "Kale-i Tavas (Tabae) 2008 Yılı Kazı Çalışmaları", KST 31.3, 2010, 302-303.
- Ersoy 2011 B. Ersoy, "Kale-i Tavas (Tabae) 2009 Yılı Kazı Çalışmaları", KST 32.3, 2011, 122-134.
- Ersoy 2012 B. Ersoy, "Kale-i Tavas (Tabae) Kazıları", içinde: A. Çilingiroğlu vd. (ed.), *Ege Üniversitesi Arkeoloji Kazıları* (İzmir 2012) 415-439.
- Gök – Uçar 2013 S. Gök – H. Uçar, "Kale-i Tavas (Tabae) Kazısı Seramik Buluntuları (2007-2011)" içinde: T. Tok – Ö. K. Aydemir (ed.), *Kaledavaş Sempozyum Bildirileri Kitabı* (Denizli 2013) 402-412.
- Gürtekin Demir – Polat 2015 R. G. Gürtekin Demir – Y. Polat, "Between Lydia and Caria: Iron Age pottery From Kale-i Tavas, Ancient Tabae", içinde: R. G. Gültekin-Demir – H. Cevizoğlu – Y. Polat – G. Polat (ed.), *Karamos, Ceramics: A Cultural Approach. Proceedings of the First International Conference at Ege University (9-13 May 2011)* (Ankara 2015) 115-136.
- Hayes 1991 J. W. Hayes, *Paphos III. The Hellenistic and Roman Pottery*, (Nicosia 1991).
- Hayes 2008 J. W. Hayes, *Roman Pottery. Fine-ware Imports*, Agora 32 (Princeton 2008).
- Koçyiğit 2018 O. Koçyiğit, "Tabae Kırmızı Atarlı Roma Seramikleri", *Uluslararası Sosyal Bilimler Dergisi* 3.1, 2018, 135-153.
- Ladstätter 2005 S. Ladstätter, "Keramik, Hanghaus 2 in Ephesos. Die Wohneinheit 4", içinde: H. Thür (ed.), *FIE VIII.6* (Wien 2005) 439-441.
- Meriç 2001 R. Meriç, *Späthellenistisch – römische Keramik und Kleinfunde aus einem Schachtbrunnen am Staatsmarkt in Ephesos* (Wien 2002).
- Philippe – Vatin – Meneses 1970 B. Philippe – C. Vatin – U. Meneses, *L'Îlot de la Maison des Comédiens* (Paris 1970).
- Robert – Robert 1954 L. Robert - J. Robert, *La Carie, Histoire et Géographie Historique, Tome II, Le Plateau de Tabai et ses Environs* (Paris 1954).
- Robinson 1959 H. S. Robinson, *Pottery of the Roman Period*, Agora V (Princeton 1959).
- Rotroff 1997 S. I. Rotroff, *Hellenistic Pottery Athenian and Imported Wheelmade Table Ware and Related Material* (Princeton 1997).

- Rotroff 2006 S. I. Rotroff, *Hellenistic Pottery The Plain Wares*, Agora XXXIII (Princeton 2006).
- Rotroff – Oliver 2003 S. I. Rotroff – A. Oliver, *The Hellenistic Pottery from Sardis: The Finds Through 1994* (London 2003).
- Smith 2009 R. R. R. Smith, "Aphrodisyas'da Yapılan Roma Portreleri ve Mermer Heykeltıraşlık/Roman Portraits and Marble Production at Aphrodisias", içinde: R.R.R. Smith – J. L. Lenaghan(ed.), *Aphrodisias'dan Roma Portreleri / Roman Portraits from Aphrodisias* (İstanbul 2009) 9-34.
- Şimşek 2011a C. Şimşek (ed.), *Laodikeia Nekropolü (2004-2010 Yılları)* (İstanbul 2011).
- Şimşek 2011b C. Şimşek "Sculpture from Laodikeia (Laodicea ad Lycum)", içinde: F. D'Andria – I. Romeo (ed.), *Roman Sculpture in Asia Minor. Proceedings of the International Conference to celebrate the 50th anniversary of Italian Excavations at Hierapolis in Phrygia* (Lecce 2007) 336-345.
- Talbert 2000 R. J. A. Talbert (ed.), *Barrington Atlas of the Greek and Roman World* (Princeton 2000).
- Tamsü Polat 2017 R. Tamsü Polat, *Stratonikeia Akdağ Nekropolü* (İstanbul 2017).
- Tekkök – Wallrodt – Gündem – Rose 2001 B. Tekkök – S. Wallrodt – C. Y. Gündem – C. B. Rose, "Two Roman Wells in the Lower City of Ilion. Quadrats C29 and w28", *StTroica* 11, 2001, 343-382.
- Ünal 2009 C. Ünal, "Coin Findings and Two German Tokens from Excavation of Tabae/Kale, Denizli", *Sanat Tarihi Dergisi* XVIII/2, 2009, 137-155.



Resim 1



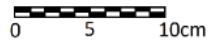
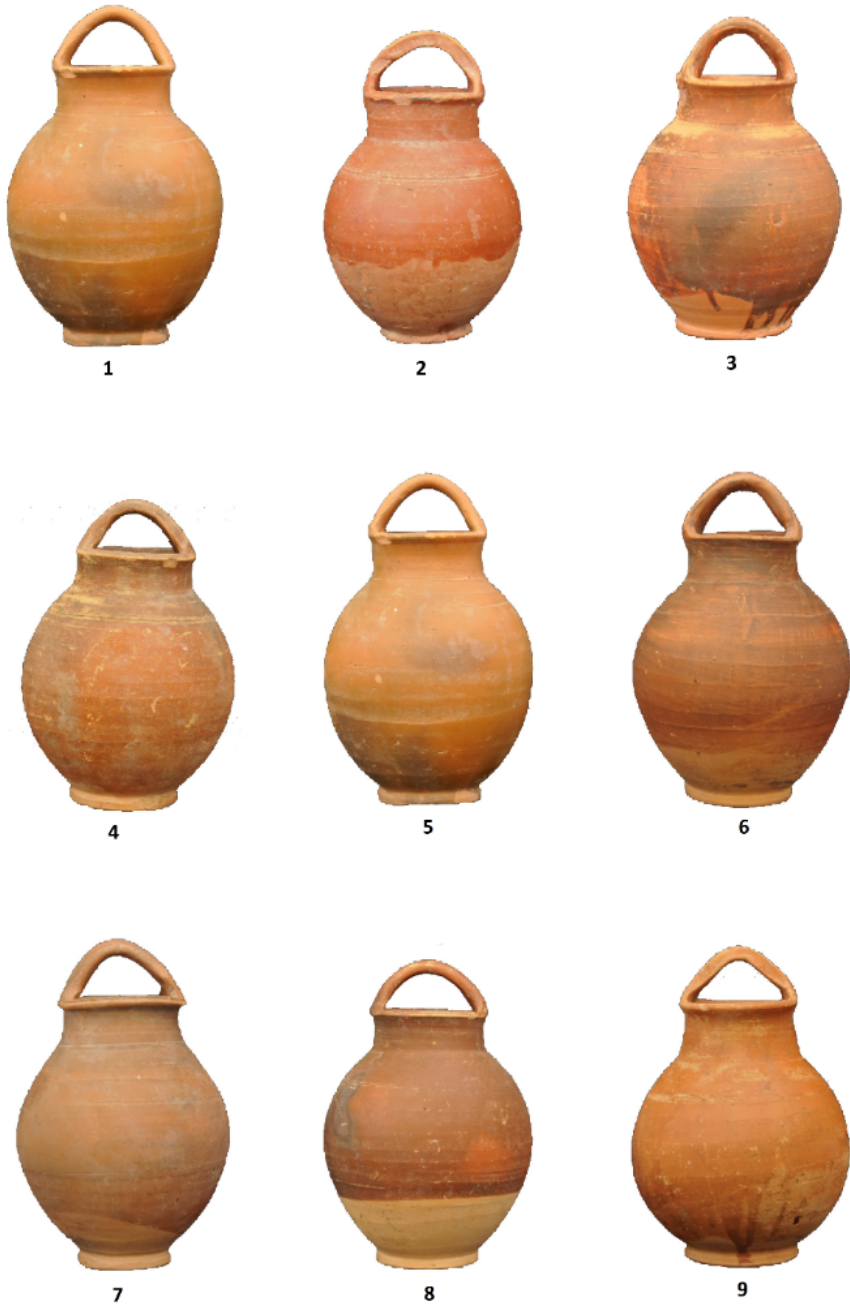
Resim 2



Resim 3



Resim 4 a-c



Resim 5



10



11



12



13



14



15



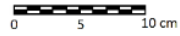
16



17



18



Resim 6



19



20



21



22



23



24



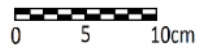
25



26



27



Resim 7



29



30



31



32



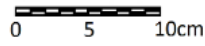
33



34



35



Resim 8





36



37



38



39



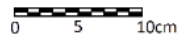
41



42



43



Resim 9



44



45



46



47



48



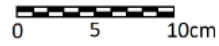
49



50



51



Resim 10



0 5 10cm

Resim 11



61



62



63



64



65



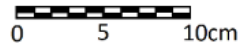
66



67



68



Resim 12



69



70



71



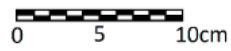
72



73



74



Resim 13



75



76



77



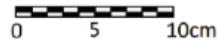
78



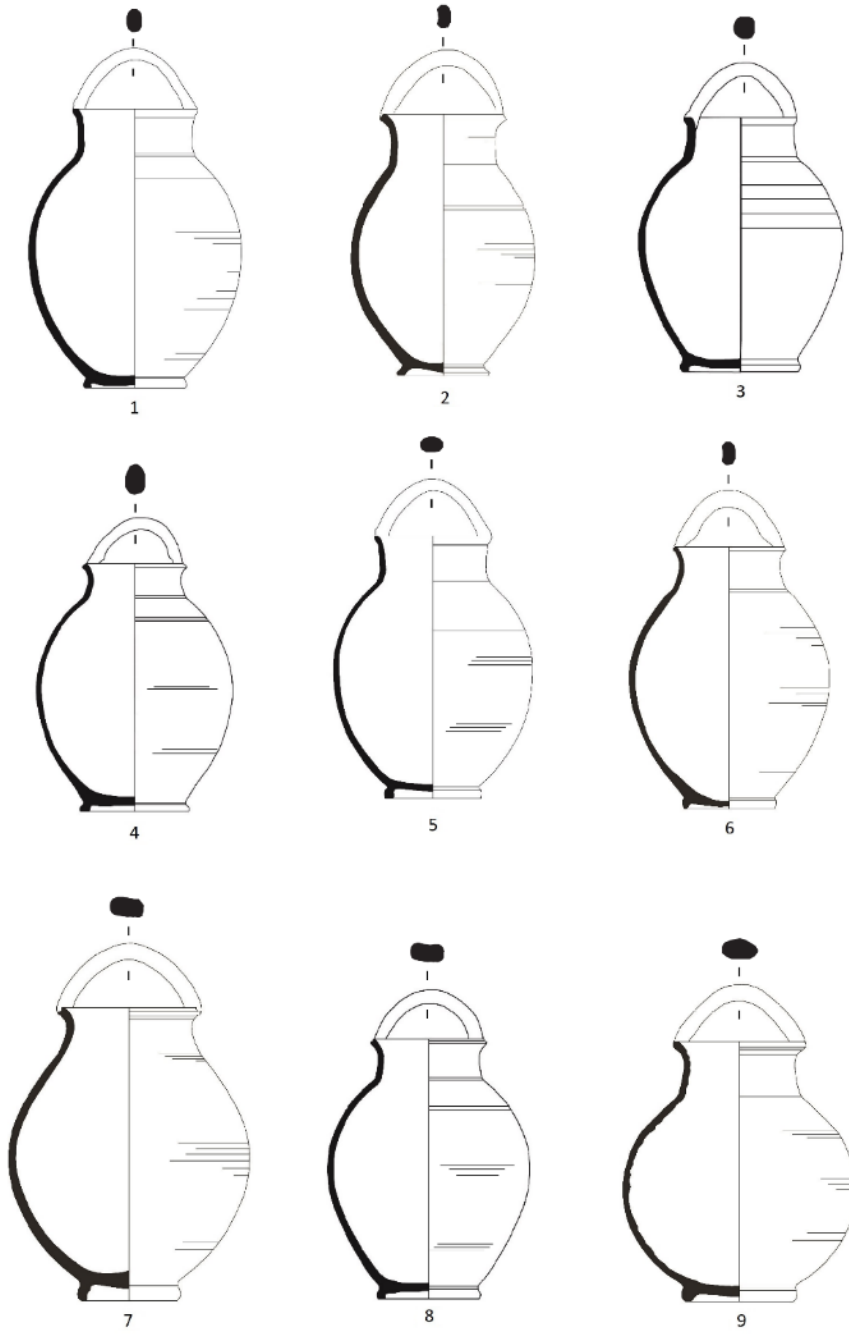
79



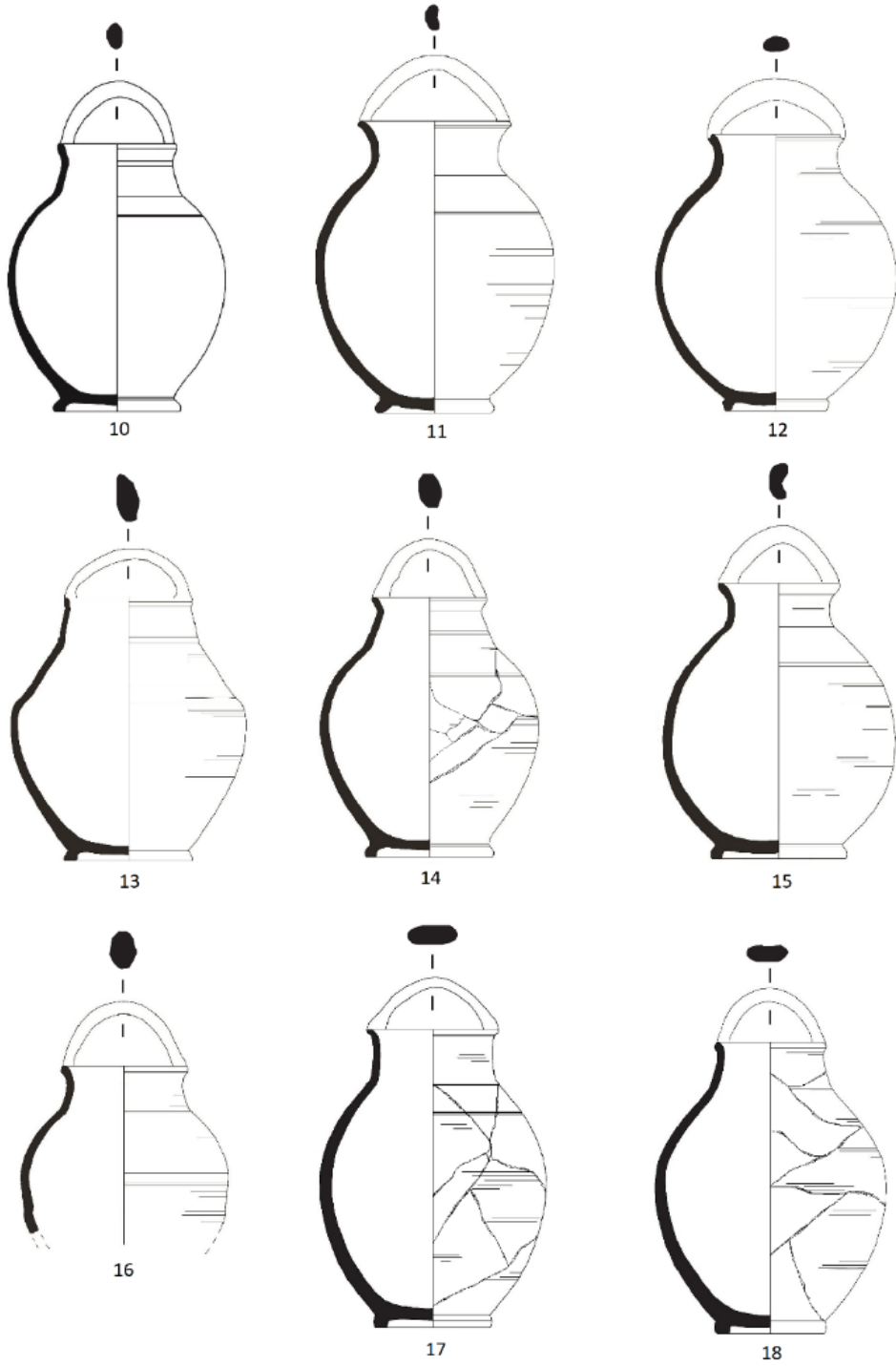
80



Resim 14



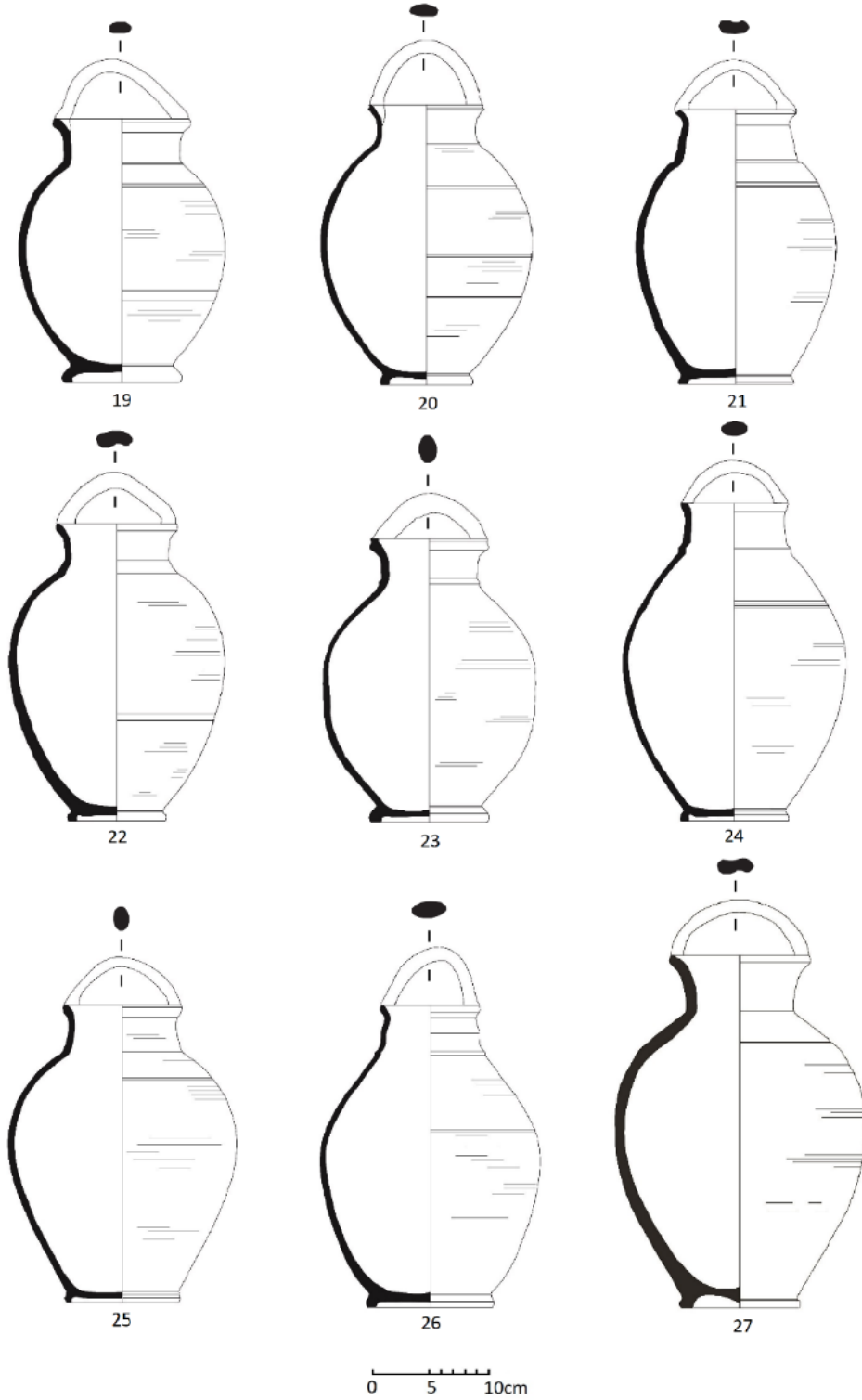
Çizim 1



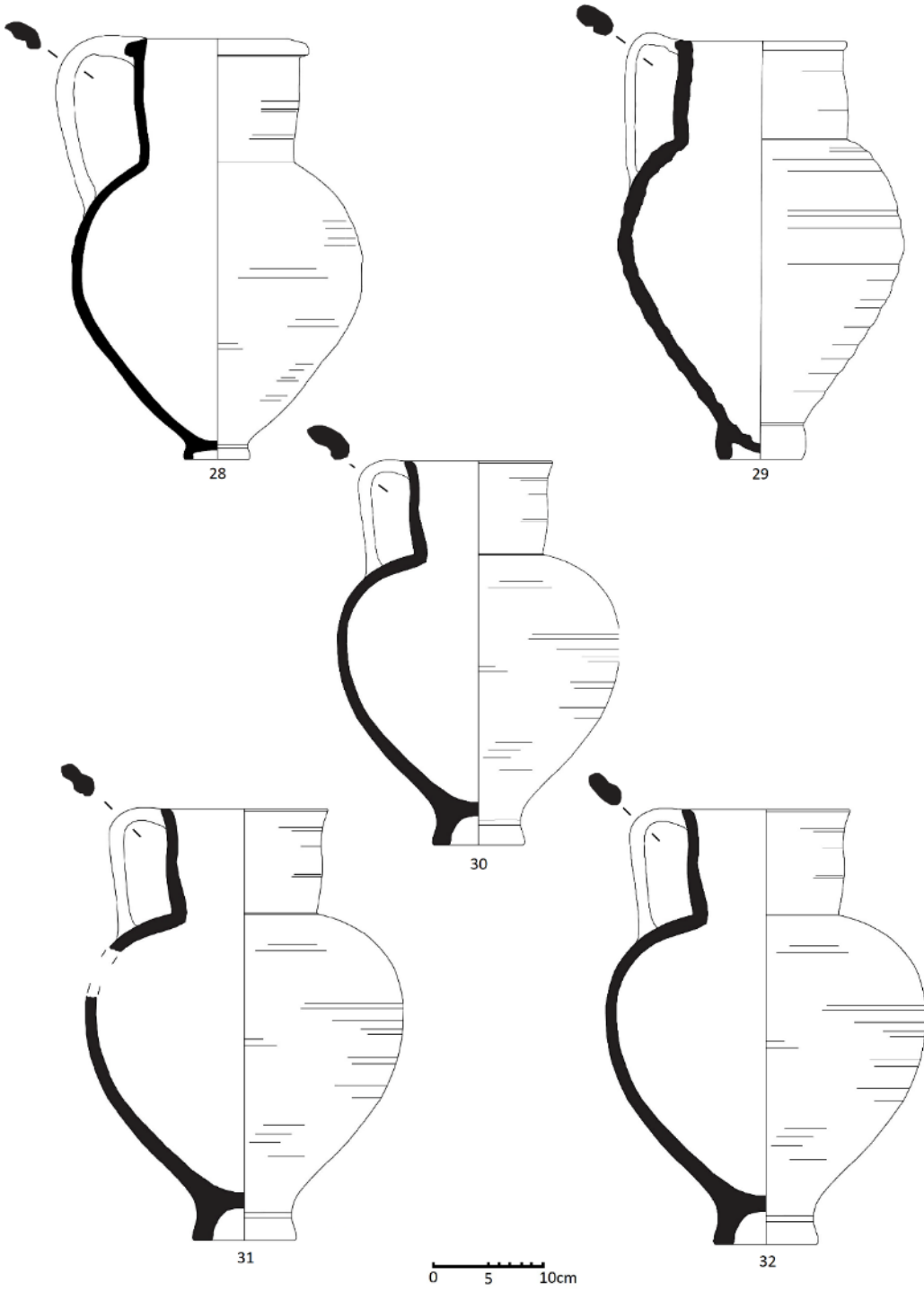
0 5 10cm

Çizim 2

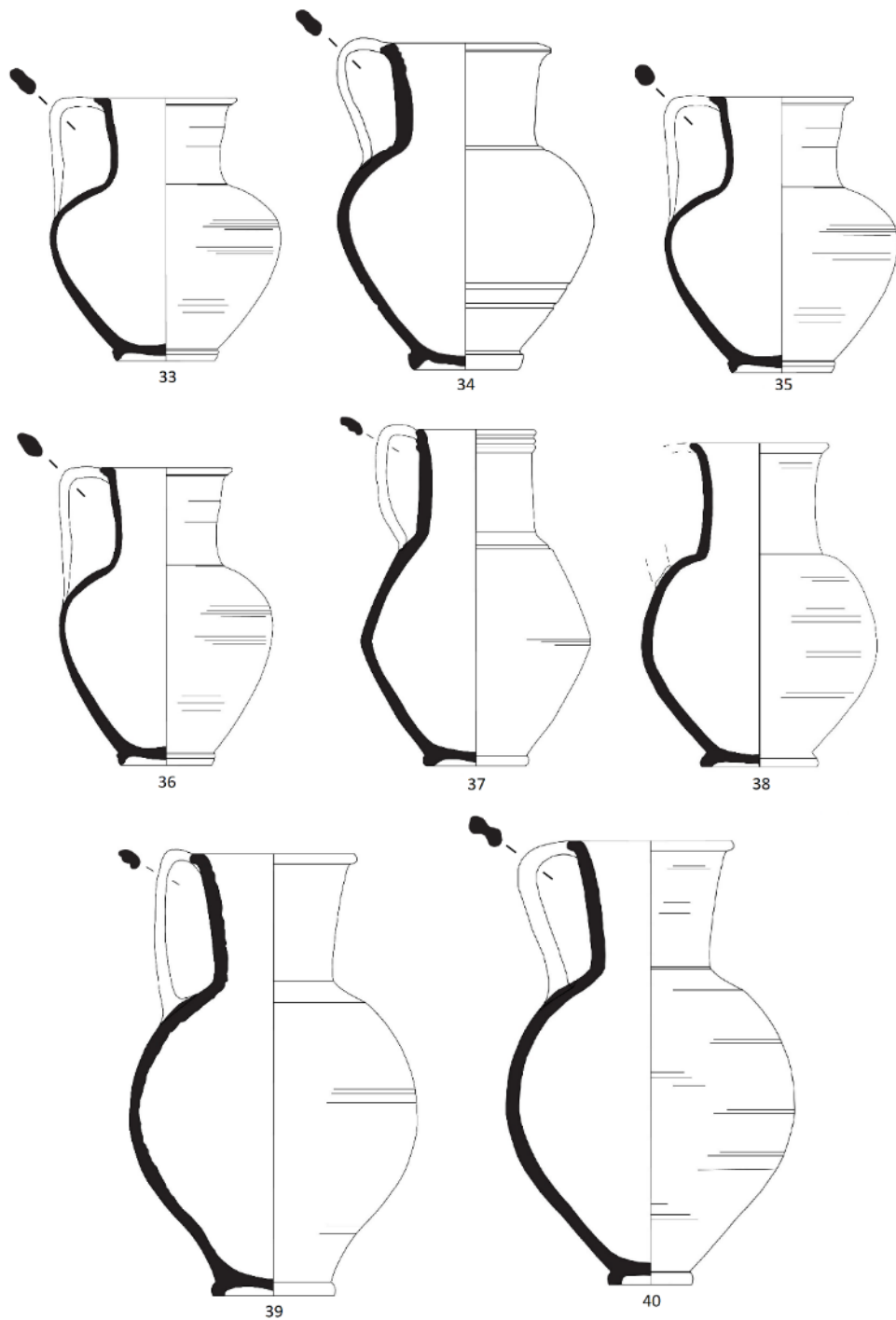




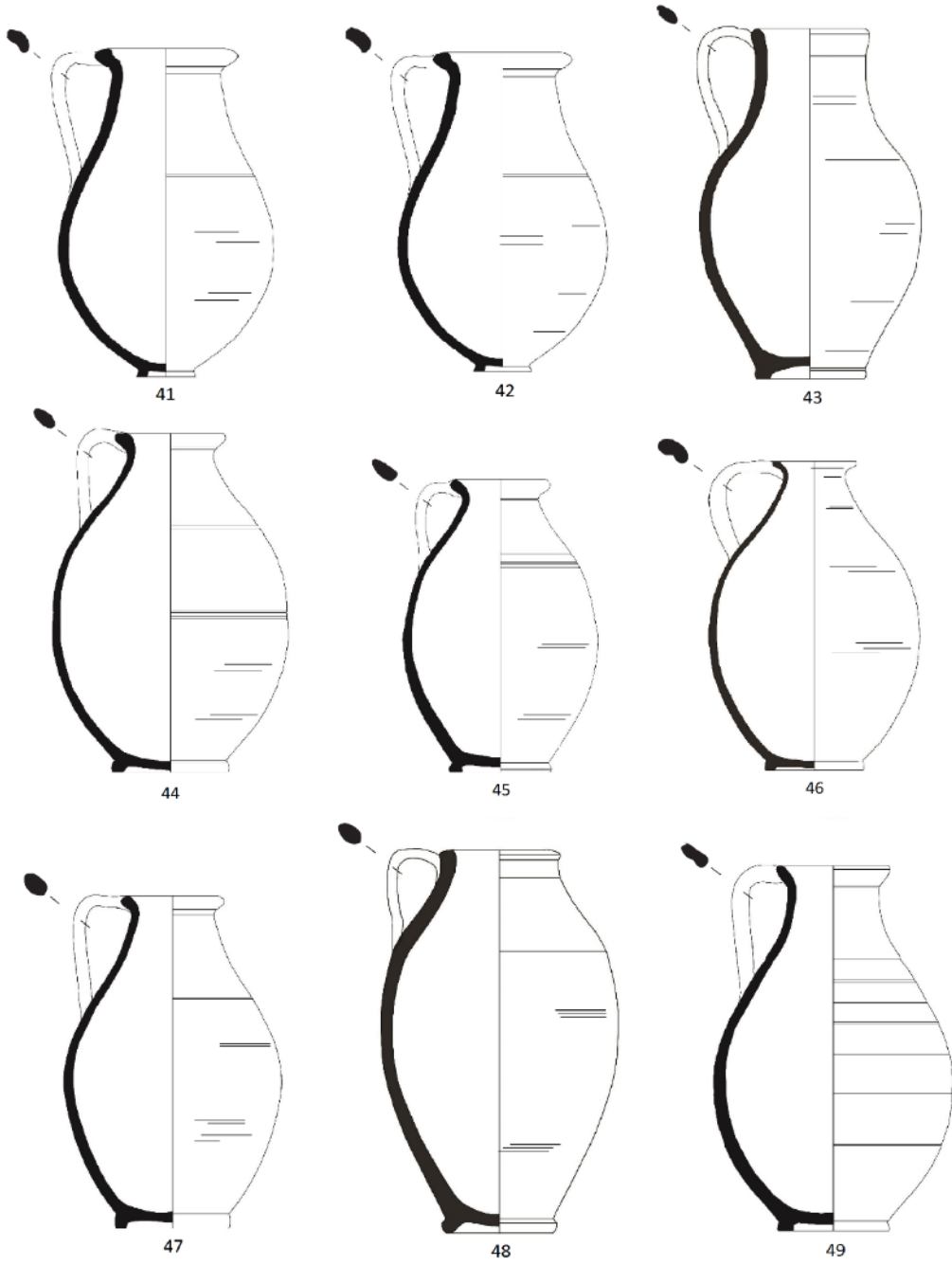
Çizim 3



Çizim 4

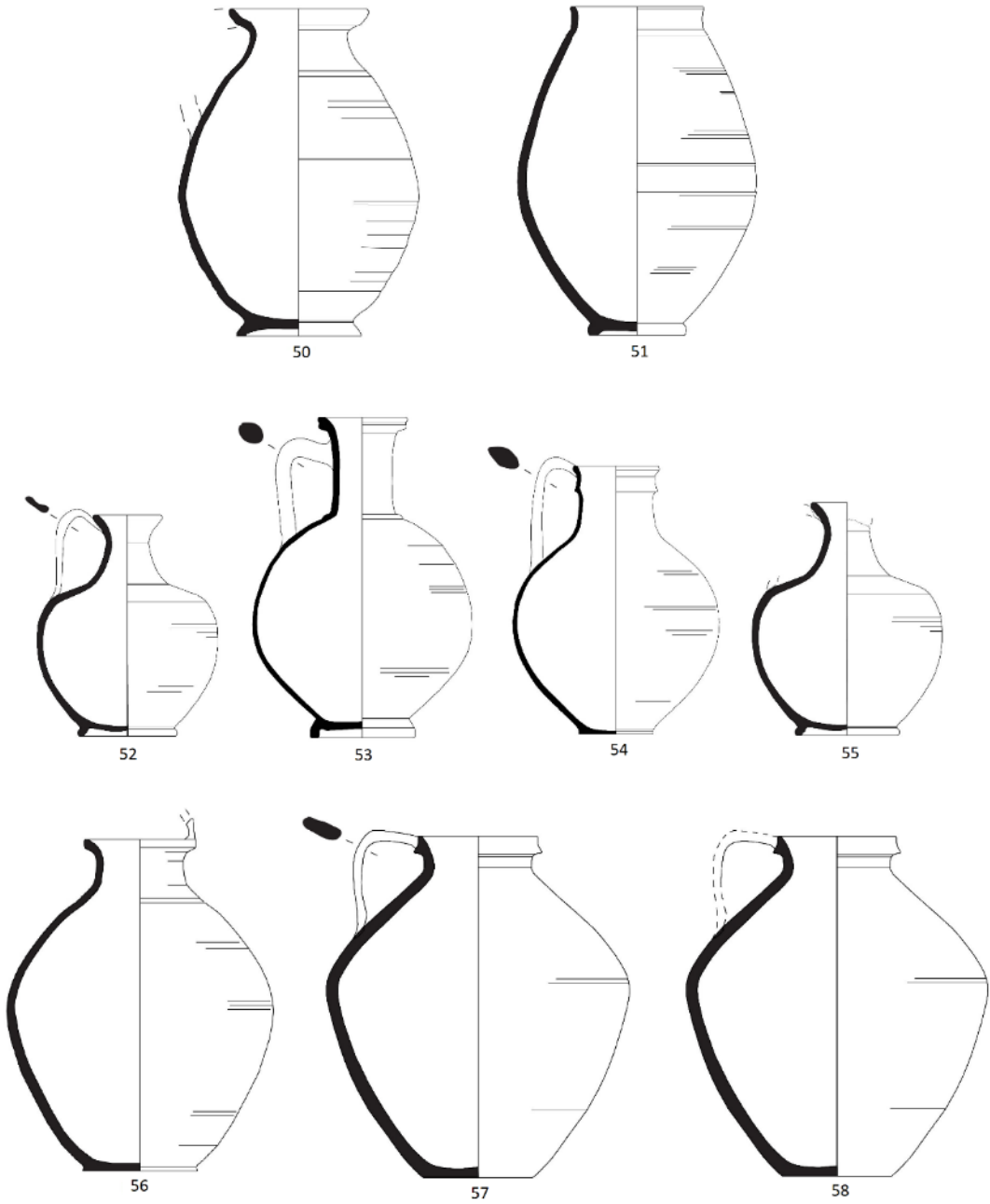


Çizim 5



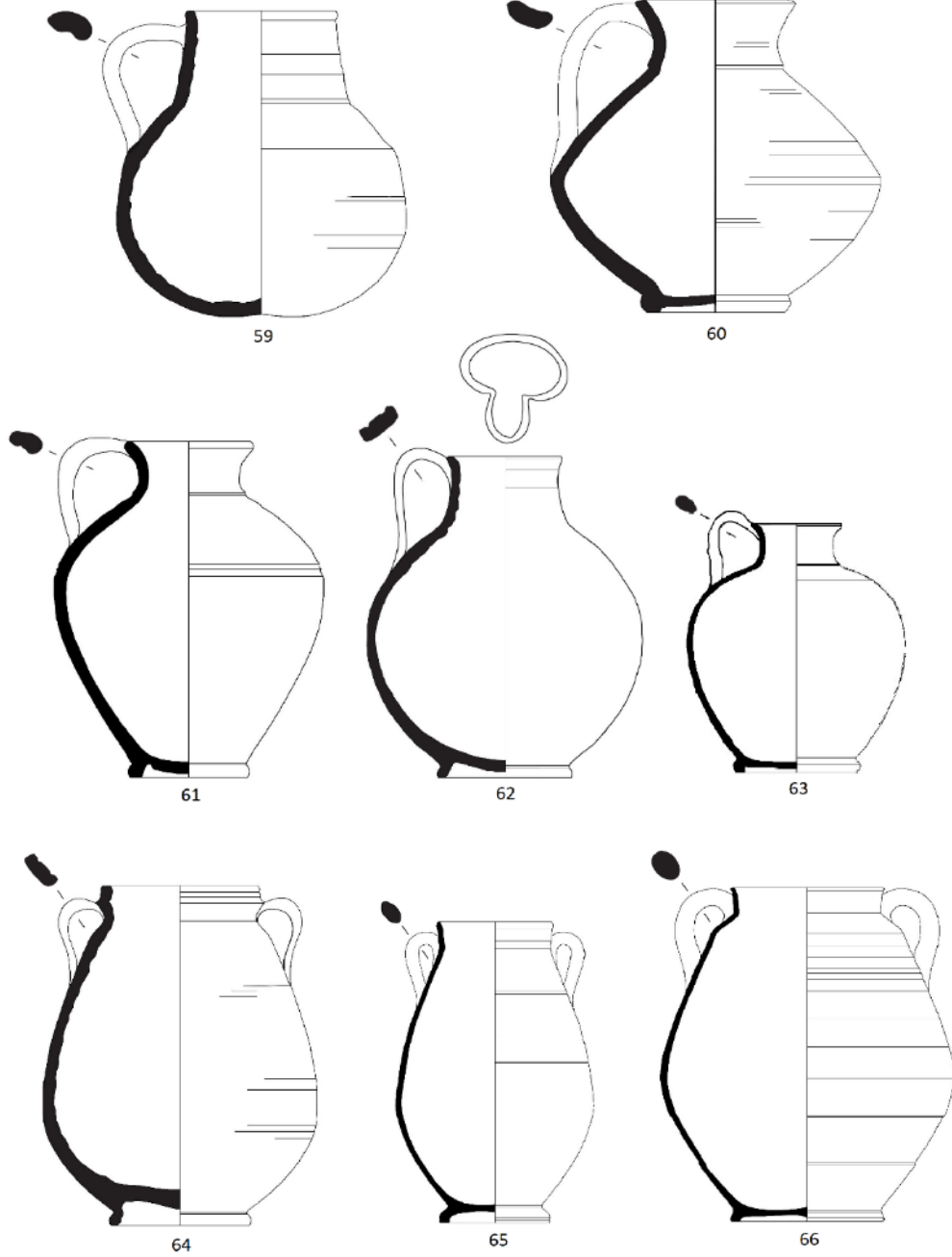
0 5 10cm

Çizim 6



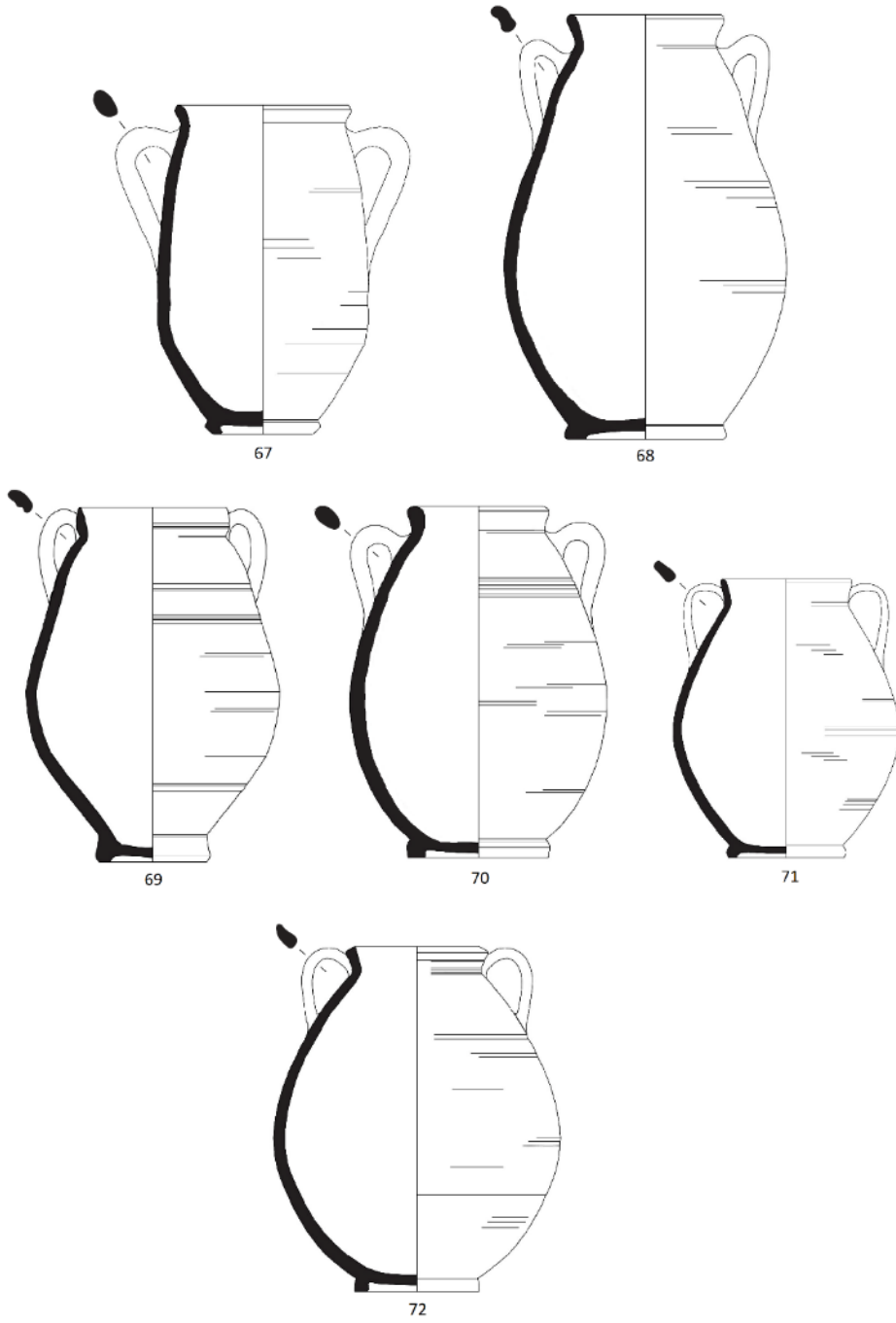
0 5 10cm

Çizim 7

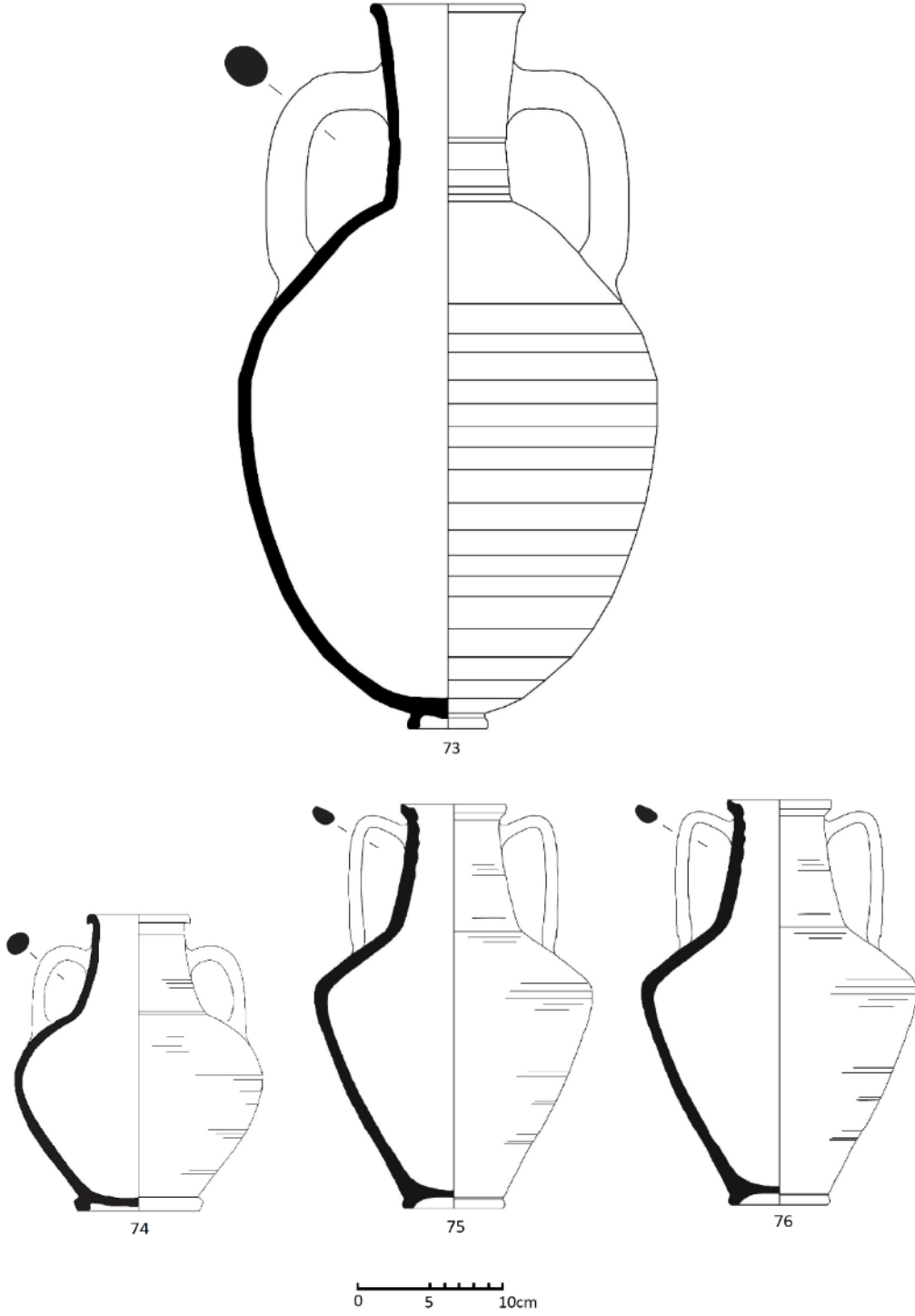


0 5 10cm

Çizim 8

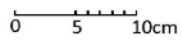
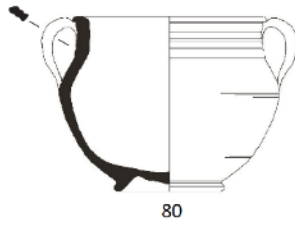
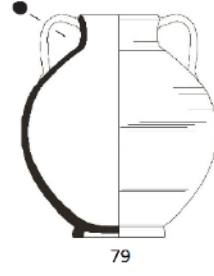
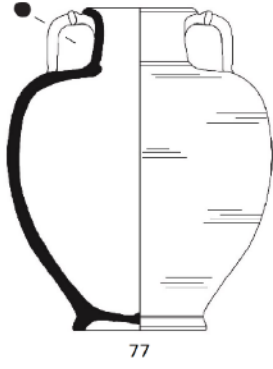


Çizim 9



Çizim 10





Çizim 11