

OSMANLI MEDRESELERİ BAĞLAMINDA “İSPİR KADIOĞLU MEDRESESİ” VE KONUMU ÜZERİNE DEĞERLENDİRMELER*

*Emriye KAZAZ***

ÖZ

Orta Çoruh Havzası'nın önemli yerleşimlerinden biri olan İspir bölgesi, bulunduğu coğrafi konum nedeniyle doğu-batı ve kuzey-güney arasında önemli kavşak noktalarından biri olarak tarih boyunca çok sayıda toplum ve devlet için cazip bir yerleşim merkezi olmuştur. Bölgede bu medeniyetlerin izlerini taşıyan çok sayıda kale ve kilise yanında cami, mescit ve han gibi çok sayıda tarihi yapı bulunmaktadır. İspir Kadioğlu Medresesi, Kale Camisi ve kilise kalıntısının yer aldığı İspir Kalesi ve Tuğrul Şah Camisi dışında merkezdeki en önemli anıtsal yapıdır. 18. yy'ın ilk yarısında inşa edilen Kadioğlu Medresesi dikdörtgen açık avlu çevresinde sıralanan öğrenci hücrelerinden oluşmaktadır. Yakın çevresinde boş ve harap durumda Melik Halil Gazi Mescidi ve tarihi kaynaklarda adı geçen Melik Halil Zaviyesi olması muhtemel bir yapı kalıntısı bulunmaktadır. Bu çalışmada, geç dönem Osmanlı yapısı olan İspir Kadioğlu Medresesi mimari özellikleri Osmanlı medrese tipolojileri bağlamında derinlemesine incelenerek merkezi pratiklerle uyumlu ve sıradışı özellikleri ortaya konmaya çalışılmıştır. Ayrıca Osmanlı dönemi öncesinde inşa edilen yakın çevresindeki Melik Halil Gazi Mescidi ve Melik Halil Zaviyesi ile ilişkisi üzerine gözlemler ve değerlendirmeler aktarılmıştır.

Anahtar Sözcükler: İspir Kadioğlu Medresesi, Osmanlı Medrese Mimarisi, Açık Avlulu Medrese, Melik Halil Gazi Mescidi, Melik Halil Zaviyesi.

“İSPİR KADIOĞLU MADRASAH” IN THE CONTEX OF OTTOMAN MADRASAH AND EVALUATION ON IT'S LOCATION

ABSTRACT

İspir region, which is one of the substantial settlements of the Middle Coruh Basin, has been an attractive settlement centre for many societies and states throughout history as one of the critical crossroads between east and west, north and south due to its location. Besides the many castles and churches bearing the traces of these civilizations in the region, there are many historical buildings such as mosques,

* *Gönderim Tarihi:04.06.2020. Kabul Tarihi:24.08.2020.*

** *Dr. Öğr. Üyesi, Atatürk Üniversitesi, Mimarlık ve Tasarım Fakültesi, Mimarlık Bölümü, ERZURUM. emkazaz@gmail.com ORCID: 0000-0002-5347-3093*

maşjids and inns. İspir Kadioğlu Madrasa is one the most important monumental building in the centre besides İspir Castle, where the Kale Mosque and the church ruins are located, and Tuğrul Şah Mosque. Kadioğlu Madrasah, built in the first half of the 18th century, consists of student cells lined around a rectangular open courtyard. There is an empty and ruined Melik Halil Gazi Maşjid in its immediate vicinity and a building ruin likely to be Melik Halil Zaviye mentioned in historical sources. This study examines the architectural features of İspir Kadioğlu Madrasah, a structure in the late Ottoman period, and analyses in depth the typologies and features compatible and unusual with central practices within the context of Ottoman madrasah. Furthermore, the study presents the observations and evaluations about its relationship with Melik Halil Gazi Maşjid and Melik Halil Zaviye, built before the Ottoman period.

Keywords: İspir Kadioğlu Madrasah, Architecture of the Ottoman Madrasah, Open Courtyard Madrasah, Melik Halil Gazi Maşjid, Melik Halil Zaviye.

Giriş

Çoruh Nehri ile İspir Deresinin kesiştiği yerde yükselen tepe üzerinde bulunan İspir kalesinin hemen yamacında kurulu olan İspir, küçük ama işlek bir çarşı merkezine sahip olup Tuğrulşah Camisi ve Kadioğlu Medresesi, merkezdeki en önemli iki anıtsal yapıdır. İspir Deresine paralel ilerleyen ana yolun hemen yanında yer alan Tuğrulşah Camisi merkezin önemli odak noktalarından biriyken caminin çaprazındaki tek açıklıklı küçük bir köprüyle bağlanan derenin diğer kenarı üzerinde camiye çok yakın olarak konumlanan Kadioğlu Medresesi hem algılanmamakta hem de merkez sakinleri tarafından pek de bilinmemektedir. Bunun en önemli nedenleri, bulunduğu konum itibarıyla medrese konut dokusu içinde yer almakta ve dere kenarında sonradan yapılan su taşma bendi nedeniyle giriş cephesi ana yol seviyesinin yaklaşık 1,5 m. kadar altında bulunmaktadır.

Oysaki varlıklarını ancak kaynaklardan tespit edebildiğimiz Kadioğlu Medresesi'nin yakın çevresindeki Melik Halil Gazi Mescidi¹ ve Melik Halil Zaviyesi² aslında bu bölgenin geçmişte İspir'in dini, eğitim, sosyal ve kültürel odaklarından biri olduğuna işaret etmektedir ki bu da medresenin yer seçimini anlamlı kılmaktadır.

Yapıyla ilgili çalışmalar, genellikle tek yapı ölçeğinde yapının sanat tarihi yönünden incelenmesine dayanmaktadır ki yapıya ilişkin son derece önemli bilgiler vermelerine karşılık mimari biçimlenişini etkilemiş olmaları muhtemel

¹ 2017 yılı bahar döneminde alan çalışması sırasında bölgenin yaşlı sakinleri özel bir mülk içinde, kapısı kapalı ve son derece bakımsız durumdaki Melik Gazi Mescidi'ni ve harabe halinde ne olduğu belirsiz bir yapı kalıntısı göstermişlerdir. Metnin ilerleyen bölümlerinde bu yapılardan söz edilmektedir.

² Zaviyeler konum olarak hem çevre köylerden Cuma namazı için merkeze gelen insanların toplanma alanı hem de önemli yolların kavşak noktasında menzilhane görevi üstlenmiş yapılar oldukları bilinmektedir. Ayrıntıları için bkn. Mehmet Fatsa, "Yukarı Çoruh ve Kelkit Vadisi'nin İslamlaşmasına Öncülük Eden Türk Dervişleri", *Tasavvuf İlmî ve Akademik Araştırmalar Dergisi*, Y: 9, S: 22, s. 257-281; 261.

olan yakın çevresindeki diğer kültür varlıklarıyla olan ilişkisi ve Osmanlı dönemi medreseleri bağlamında yapıyı değerlendiren bir çalışma bulunmamaktadır. İlk kez kitabesinin transkripsiyonu yapan ve kısaca mimari özelliklerine değinen Konyalı³,dan sonra daha ayrıntılı yapıyı Aktemur ve Kukaracı⁴ tarif etmiştir. Yine genel mimarisi ve kitabe bilgisi hakkında bilgi veren Gündoğdu⁵ ve bağımsız bir yapı olarak Kadioğlu Medresesi'nin banisi, kitabesi, vakfiyesi ve mimari özellikleri hakkında bilgi veren Yurttaş ve Köşklü⁶'nün çalışmaları yapı hakkında bilinen en detaylı çalışmalardır.

18.yy'ın ilk yarısında aslen İspir'li ve dönemin Erzurum müftüsü olan Kadızade Mehmed Efendi tarafından tek katlı, taş yığma olarak inşa edilen Kadioğlu Medresesi, açık avlulu dörtgen kütesi ve plan organizasyonunun merkezi pratiklerle benzerliğine karşın avlunun revaksız oluşu ve belirgin bir dersane kütesi olmaması gibi sıradışı özellikleriyle dikkat çekmektedir. Hiç kuşkusuz geç dönem Osmanlı yapısı olmasına rağmen tarihsel süreçte uzun yıllar İspir bölgesinde egemen olan beylikler ve devletlerin⁷ ve yakın bölgedeki mimari geleneklerin daha sonraki dönemlerde de etkisini sürdürmüş olması mümkündür. Bu bağlamda, belli tipolojilere sahip Osmanlı medreseleri içinde İspir Kadioğlu medresesinin planimetrik ve kütesel özelliklerini değerlendirebilmek için öncelikle Osmanlı öncesi Anadolu medreselerinden başlayarak medreselerin işlevsel birimleri, mimari özellikleri ve dönemsel olası farklılıkları ortaya konmuştur. Diğer taraftan Kadioğlu Medresesinin yakın çevresinde bulunan mescid ve zaviye olması muhtemel yapı kalıntısı ile tarihsel bağları üzerine inceleme yapılarak bu ilişkinin Kadioğlu Medresesinin mimari biçimlenmesi üzerine olası etkileri araştırılmıştır.

1. İspir Kadioğlu Medresesi

1.1.Konum

İspir ilçe merkezinden geçen İspir Deresi'nin güney yakası üzerinde, dereye paralel olarak geçen ve genişliği 1-4 m. arasında değişen yola yapının kuzeydeki giriş cephesi bakacak biçimde konumlandırılmıştır. Konut dokusu içinde bulunan yapının kuzeydoğu ve kuzey batı köşesinde komşu parsellerin

³ İ. Hakkı Konyalı, *Abideleri ve Kitabeleri ile Erzurum Tarihi*, Semih Ofset, Ankara 2010, s. 613-614.

⁴ M. Murat Aktemur- İ. Umut Kukaracı, *Kültür Varlıklarıyla İspir*, İspir Kaymakamlığı Kültür Yayınları, Erzurum 2004, s. 75, 69.

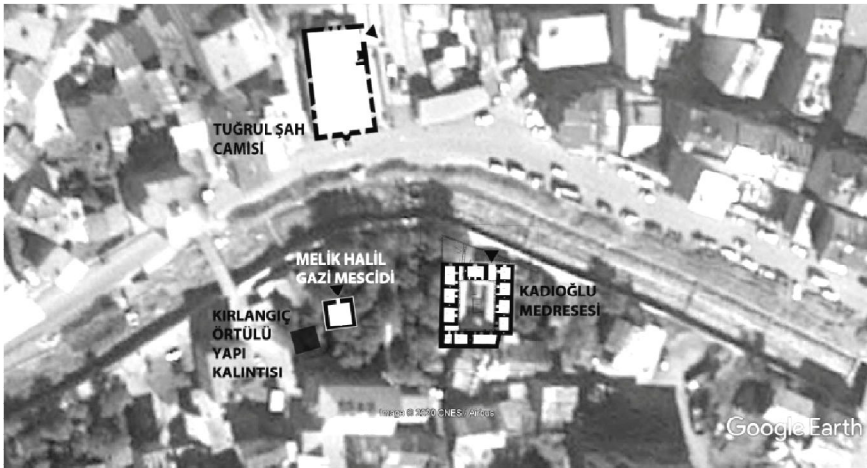
⁵ Hamza Gündoğdu, A. Ali Bayhan, Muhammet Arslan, *Sanat Tarihi Açısından Erzurum*, Atatürk Üniversitesi Güzel Sanatlar Enstitüsü Yayınları, Erzurum 2010.

⁶ Hüseyin Yurttaş, Zerrin Köşklü, "Erzurum-İspir Kadioğlu Medresesi", *Erzurum İspirli Kadızade Mehmed Arif Efendi Ve Ömer Efendi Sempozyumu*, Ed. Ömer Kara, Erzurum 2014, s. 69-81.

⁷ İspir ve çevresinin de içinde bulunduğu Çoruh Boyları, sırasıyla Hurri, Urartu, Saka (İskit), Med, Pers, Part, Roma, Bizans, Sasani, Arap, Emevi, Abbasi, Selçuklu, İlhanlı, Karakoyunlu, Timurlu, Akkoyunlu, Gürcü Krallığı ve Osmanlı medeniyetlerinin yerleşim alanı olmuştur. Ayrıntıları için bkn. URL-1.

bahçe duvarları medrese duvarlarına bitişik devam ederken güney doğu ve güney yönünde yan yana iki katlı konutlar medreseye bitişik olarak konumlandırılmıştır.

Medresenin doğusunda moloz taş duvarlarla çevrili komşu parselin bahçesi, bahçenin arka kısmında aynı zamanda da medresenin güney doğu köşesine bitişik iki katlı bir ev bulunmaktadır. Medresenin batısında kavak ağaçlarının olduğu bir bahçe ve devamındaki alanın dereye bakan kısmında tek katlı taş yığma bir ev ve arkaya doğru ona eklenmiş bazıları boş ve harabe durumunda yapılar bulunmaktadır. Bu yapılardan biri uzun zamandır kullanılmayan ve yapısal olarak acilen müdahale edilmesi gereken Melik Gazi Mescidi'dir. Dere kenarında batı yönünde ilerlendiğinde üst örtüsü yol kotu seviyesinde kalmış ve yapının içinde gelişen büyük ağaçlar nedeniyle ahşap kütüklerden oluşan kırlangıç örtüsü ciddi hasar görmüş tarihi bir yapı kalıntısı daha bulunmaktadır (Şekil 1,2).



Şekil 1: Kadıoğlu Medresesi ve çevresindeki yapılar
(Medrese planı: Mimar Davut Topkaya planından işlenerek, Melik Halil Gazi Mescidi ve Tuğrul Şah Camisi planı Aktemur ve Kucaracı'dan işlenerek⁸).

Medresenin önünden geçen İspir Deresi'nin güney yakası üzerinden geçen ana taşıt yolu üzerinde ve medreseye göre kuzey batı yönünde halk arasında "Çarşı Camisi" olarak da bilinen tarihi Tuğrulşah Camisi⁹ ve arkasında yükselen tepenin üzerinde İspir Kalesi, kale içinde Kale Mescidi ve bir kilise

⁸ Aktemur-Kucaracı, *a.g.e.*, s. 75, 69.

⁹ Caminin ana kapısının üzerinde 3 satır halinde sülüs harflerle yazılan Arapça kitabeyi ilk kez okuyan Konyalı, "Bu mübarek mescit Emir Atabey Erdemşah eliyle Sultan Mugsüüd-din Toğrul Şah için yapıldı" şeklinde okumuştur. Tarih bilgisi olmayan kitabeden mescidin H.597-622 (M. 1200-1225) yılları arasında Erzurum'da hükümdarlık yapan Atabey Erdemşah tarafından Erzurum Selçuklu hükümdarlığı kurucusu Tuğrul Şah adına yaptırıldığı anlaşılmaktadır. Ayrıntıları için bkn. Konyalı, *a.g.e.*, s. 613-614.

kalıntısı bulunmaktadır. Kalenin eteğinden doğu yönünde ilerleyen ve aynı zamanda dere kenarındaki ana yola paralel olarak devam eden n ara yol, üzerinde ticari işlevlerin yoğunluk kazandığı tarihi bir sokak ve çevresinde yerleşim dokusu yer almaktadır.

1.2. İspir Kadioğlu Medresesinin Konumu Üzerine Tartışmalar

İspir Kadioğlu Medresesi'nin bulunduğu konumla ilgili bazı gözlemler üzerinde tartışmak hem yapının bulunduğu bağlamsal çevre içindeki yerini hem de mimari özelliklerini anlamak ve anlamlandırmak açısından son derece önemlidir.

Medresenin batısındaki parselde bulunan Melik Halil Gazi Mescidi'nin kitabesi zamanla silinerek okunmayacak duruma geldiğinden yapının inşa tarihi ve işleviyle ilgili farklı görüşler bulunmaktadır. Aktemur ve Kukaracı, kareye yakın, tek mekanlı ana mekan kurgusundan dolayı yapıyı XIII. yüzyıl kare biçimli ve tek kubbeli Konya'daki Selçuklu mescitleriyle aynı döneme tarihlendirebilirler de son cemaat mahalli olmamasından dolayı daha önceki dönemlere ait olabileceğini ifade etmişlerdir¹⁰. Nitekim Konyalı, mescidin 1200-1201 tarihinde öldürülen ya da hakimiyeti elinden alınan son Saltuklu hükümdarı Melik Şah tarafından yapıldığını ifade etmesi mescidin 12.yy sonunda inşa edilmiş olabileceği tezini güçlendirmektedir¹¹.

1530 tarihli muhasebe defterlerini inceleyen Fatsa, bu dönem İspir kazasında, biri merkezde olmak üzere tespit ettiği 12 adet zaviyeden Melik Halil Bey'in kendi adıyla biri İspir merkezde biri merkeze bağlı Mudur köyünde olmak üzere iki adet zaviye inşa edildiğini ifade etmiştir¹². Bu bilgilerden yola çıkarak Çağlayan¹³, Melik Gazi Mescidi'nin aslında zaviye olarak inşa edildiği daha sonradan mescide çevrildiği ileri sürülmektedir.



Şekil 2: Zaviye olabileceği düşünülen yapının çöken kırlangıç örtüsü, Sultan Melik Gazi Mescidi (2018) (Fotoğraflar: Yazarın arşivinden).

¹⁰ Aktemur-Kukaracı, *a.g.e.*, s.74.

¹¹ Konyalı, *a.g.e.*, s. 610.

¹² Fatsa, *a.g.m.*, s. 257-281; 269.

¹³ Çağlayan, M. Y., *Şu Bizim İspir*, İspir Turizm Kültür ve Kalkınma Derneği Yayını, İstanbul 1981, s. 57.

Kukaracı ve Aktemur yapının arkaik özellikler göstermesi dolayısıyla bu iddiaya şüphe ile bakılmaktadır. Gündoğdu¹⁴ da mescidin küçük olması, son cemaat mahallinin ve minaresinin olmaması gibi sebeplerle bağımsız bir mescit olamayacağını ancak bir zaviyenin parçası olabileceğini ifade etmiştir. Nitekim 19. yy ortalarındaki İspir Vakfiye kayıtlarını inceleyen Özger, Melik Halil Gazi'nin İspir'de iz bırakan kişilerden biri olduğunu ifade ederek Evkaf Defterlerine göre İspir merkezde biri “*vakf-ı zâviye-i Sultan Melik Halil*” diğeri “*vakf-ı mescid-i şerif-i Sultan Melik Halil*” adıyla yazılı iki ayrı belgeden bahsetmektedir. 19. yüzyılda Sultan Melik adına İspir'de biri mescit biri zaviye olmak üzere iki ayrı vakıf kaydı olduğu anlaşılmaktadır¹⁵. Buradan da Melik Gazi Mescidi'nden ayrı olarak ve Gündoğdu'nun da ifade ettiği gibi minaresiz ve küçük bir mescit olmasından dolayı yakın bir çevrede bir zaviye yapısı aramanın daha doğru olacağını çıkarmak mümkündür. Zira mescidin yaklaşık 50m batısında, mevcutta yol kotunun altında kırlangıç tavanlı üst örtüsü çökmüş bir yapı kalıntısı bulunmaktadır ki bu yapının hem yazılı kaynaklarda bahsi geçen hem de sözlü kaynakların ifade ettiği gibi bir zaviye¹⁶ olması ihtimal dâhilindedir. Sonuç olarak; Melik Halil Mescidinin mimari özelliklerinden yola çıkarak mescidin yakın çevresinde ve muhtemelen mescitle yakın tarihli bir zaviye inşa edildiğini ifade etmek mümkündür.

İspir bölgesinin İslamlaşmasında önemli katkıları olan Melik Halil Zaviyesi ve Melik Gazi Mescidi¹⁷,yle (Şekil 2) birlikte bu bölge, ibadet ve eğitim için bir toplanma alanı olma geleneğini en az XII. yüzyıl sonundan beri sürdürmektedir. Nitekim Osmanlı İmparatorluğu'nun ilk dönemlerinde de toplumun önemli şahsiyetleri olan şeyhler ve tarikat liderlerinin etkinliklerinin önemi ve zaviye yapısının yerleşimin çekirdeği olduğu ifade edilmektedir. Buna karşın ilerleyen zamanlarda zaviye ve tarikat eksenindeki toplum düzeni, medrese ile Sunni devletin örgütlenmesini temsiliyete dönüşmüştür¹⁸. 18 yy'da Erzurum'a bağlı İspir nahiyesinde de merkezdeki Osmanlı pratikleriyle paralel

¹⁴ Hamza Gündoğdu, “İspir Merkezindeki Tarihi Kalıntılar”, *İspir -Pazaryolu Tarih, Kültür ve Ekonomi Sempozyumu*, 26-28 Haziran, İspir 2008, s. 1-11; 8-9.

¹⁵ Yunus Özger, “XIX. Yüzyıl Ortalarında İspir Kazasında Vakıflar (Evkaf Nezareti Defterlerine Göre)”, *Karadeniz Araştırmaları*, C: 6, S: 21, Bahar 2009, s. 31-47; 37.

¹⁶ “İspir merkezde bulunan zaviyenin kurucusunun Melik Halil isimli kişi olduğu tahrir kayıtlarından ifade edilmiş olup şeyhliklerini ise Melik Halil'in neslinden olan Derviş Maksud Veled-i Şeyh Hoş Geldi yürütmekteydi. Zaviyenin evkafı Kanuni Sultan Süleyman tarafından yapılmış olup toplam 1.534 akçelik gelire sahipti”. Ayrıntıları için bkn. Ümit Kılıç, “*XVI. Yüzyılda Erzurum Vilayetinde Vakıflar*”, Atatürk Üniversitesi, Sosyal Bilimler Enstitüsü Yayınlanmamış Doktora Tezi, Erzurum 2005, s. 158.

¹⁷ Dört halife devrinde başlayan bir gelenek olarak İslam alimleri dini konuların yanısıra lisan, edebiyat, şiir, tarih, tıp, astronomi ve kozmografya gibi ilimleri de başlangıçta mescitlerde öğretmekteydiler... Medreseler camilerin yanına bazen de camilere bitişik olarak inşa edilmekteydiler. Ayrıntıları için bkn. Mefail Hızlı, “Kuruluşundan Osmanlılara Kadar Medreseler”, *Uludağ Üniversitesi İlahiyat Fakültesi*, C: 2, S: 2, Y: 2, 1987, s. 273-281; 274,276. s. 273-281; 274,276.

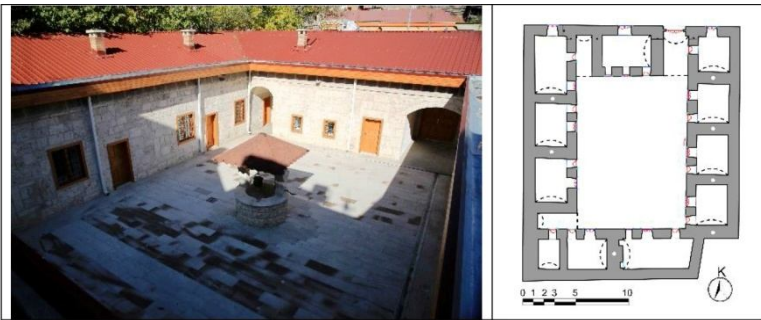
¹⁸ Doğan Kuban, *Osmanlı Mimarisi*, YEM Yayın, İstanbul 2007, s. 75.

bir gelişme izlenmiştir ki; bölgede eğitim görmek isteyen öğrenci sayısı zamanla arttıkça daha kapsamlı bir eğitim kurumunun varlığı kaçınılmaz olmuştur ve yüzlerce yıldır zaviye ve mescidiyle eğitim, ibadet ve toplanma geleneği olan bu alanda bir medrese inşasına girişilmiştir.

1.3. Plan ve Cephe Özellikleri

"Medrese" kelimesi, Arapça "derase" kökünden gelmekte olup "ders okunacak yer ve talebenin içinde oturup ders okuduğu bina" anlamına gelmektedir¹⁹. Medrese yapılarının ilk olarak ne zaman, nerede ortaya çıktıkları ve mimari özellikleri üzerine farklı görüşler bulunsa da 12. yüzyıl başlarında Basra, Şam ve Halep'de inşa edilen açık avlu etrafında dört eyvanlı plan şeması, daha sonra Selçukluların Suriye ve Anadolu'da, Memlüklerin Mısır'da devam ettirdikleri bir medrese tipolojisi haline gelmiştir²⁰. Osmanlı dönemi medreselerinde ise plan tipolojileri çeşitlenmiş, ana eyvanın kütesel baskınlığı ve işlevi yerini kapalı dersane birimine bırakmıştır. Yalnız bazen Osmanlı dönemi Anadolu medreselerinde merkezi pratiklerle örtüşmeyen ya da ender rastlanan uygulamalarla da karşılaşılabilir. Sebepleri üzerine değerlendirme yapı-lacak olsa da İspir Kadioğlu Medresesinde belirgin bir dersane birimi olmaması bu duruma örnek olarak verilebilir.

Kadioğlu Medresesi, genel olarak dikdörtgen biçimli açık avlu etrafında dört yönde hücrelerin dizili olduğu bir yapı olarak tanımlanabilir. Mevcut kaynaklarda yapının dış kütlesi tam bir dikdörtgen olarak aktarılsa²¹ da mevcutta güney doğu köşesi içe doğru girintilidir ve bu kısma iki katlı müstakil bir evin köşesi bitişiktir. Yapı, dikdörtgen biçiminde revaksız açık bir avlu ve avluyu dört yönde saran on adet öğrenci odasından oluşmaktadır. Yapının belirgin bir dersane kütlesi bulunmamaktadır (Şekil 3). Kuzeydeki giriş cephesinde taç kapının solunda bir sağında ise iki adet sade, dikdörtgen söveli pencere açıklığı dışında diğer cepheler sağırdır.



Şekil 3: Kadioğlu Medresesi avlunun kuzey, batı cephesi ve zemin kat planı
(Fotoğraf: Yazarın arşivinden, plan: Mimar Davut Topkaya'dan işlenerek)

¹⁹ Hızlı, 1987, *a.g.m.*, s. 273-281; 274.

²⁰ İsmail Orman, "Mimari", *TDV İslam Ansiklopedisi*, C: 28, Ankara 2003, s. 338-340; 338.

²¹ Aktemur-Kukaracı, *a.g.e.*, s. 81.

Yapının saçak hizasıyla aynı yükseklikte olan taç kapısı, kuzey cephesinde simetri aksının doğusuna kaydırılmış olup sade sivri kemer içine yerleştirilmiş çift kanat genişliğinde basık kemerli bir kapıdan oluşmaktadır. İki kemer arasındaki boşlukta, duvar içine dikine yerleştirilmiş dikdörtgen biçimli sade mermer bir pano üzerine her biri iki satırdan oluşan alt alta üç bölümlü kabartma yazılı bir kitabesi²² bulunmaktadır (Şekil 4). Kitabeden, yapının H. 1138, M. 1725-1726 tarihlerinde aslen İspirli olan dönemin Erzurum müftüsü Kadızade Mehmet²³ tarafından yaptırılmış olduğu bilgisine ulaşılmaktadır.



Şekil 4: İspir Kadıoğlu Medresesi kuzey cephesi (2019), taç kapısı ve kitabesi (2017)
(Fotoğraflar: Yazarın arşivinden).

Taç kapıdan dikdörtgen biçimli²⁴ basık tonozlu giriş eyvanına girilmekte olup soldaki kapıdan dikdörtgen biçimli bir medrese odasına geçilebildiği gibi karşıya devam edildiğinde avluya ulaşılmaktadır. Ortasında bir kuyu bulunan dikdörtgen planlı avlunun doğu kanadı üzerinde birbirine yakın dört adet dikdörtgen planlı oda sıralanmakta olup girişin solundaki oda, giriş eyvanına açılmaktadır. Asimetrik plan kurgusuna sahip yapının batı kanadında üç oda, kuzey ya da bir başka deyişle ana girişin sağında, girişi avludan sağlanan dikdörtgen biçimli bir oda bulunmaktadır. Bu oda ile kuzeydoğu köşedeki oda arasında dikdörtgen planlı bir ara geçiş mekânı²⁵ daha olup kuzeydoğu köşe-

²² Kitabenin transkripsiyonu için bkn. Konyalı, 2010, *a.g.e.*, s. 611.

²³ Mehmet Efendi'nin annesi İspir Kadısı ile evlendiği için üvey babasından dolayı "Kadızade" olarak anılmıştır. İspir ve daha sonra İstanbul'da eğitim gören Kadızade Mehmet Efendi, Erzurum Sultaniye Medresesinde eğitimci olarak çalıştıktan bir süre sonra Erzurum Müftüsü olarak atanmıştır. Bu görevi sırasında Kadıoğlu Medresesini inşa ettirmiştir. Ayrıntıları için bkn. Konyalı, 2010, *a.g.e.*, s. 611. Yapının H. 1159 (M. 1781-82) tarihli vakfiyesinde yapıya gelir getirecek malların yanısıra müderris, öğrenci ve öğretmenlere verilecek maaşlarla ilgili bilgi yer almaktadır. Ayrıntıları için bkn. Yurttaş ve Köşklü, *a.g.m.*, s. 69-81; 72-73.

²⁴ Yapının plan ölçülerinde önce doğu batı sonra kuzey güney doğrultusu verilmiştir. Giriş eyvanı; 2,33 × 4,19 m., avlu; 10,39 × 14,37 m., doğu kanadındaki odalar yaklaşık 2,95×3,70 m., kuzey batıdaki oda 3,00 × 543 m., girişin sağındaki oda; 4,55 × 2,95 m. boyutlarındadır.

²⁵ Yapının iki köşesinde yer alan bu geçiş mekanları her ne kadar eyvan olarak adlandırılmış olsa da mekan boyutları ve oranları açısından bir eyvanın işlevlerini yerine getirmekten uzaktır. Ayrıntıları için bkn. Yurttaş ve Köşklü, *a.g.m.*, s. 69-81; 71. Bu mekanlar daha çok köşe odalara giriş sağlamak nedeniyle mimari gereklilikten yapılmış olmalıdırlar. Metnin ilerleyen bölümünde medreselerin köşe odalarına giriş çözümleri ile ilgili daha detaylı bir açıklama bulunmaktadır.

sindeki odaya buradan giriş sağlanmaktadır. Avlunun güneyinde ise farklı boyutlarda üç adet dikdörtgen planlı oda olup güney doğudaki odanın doğu duvarı planda çapraz yerleştirilmiştir. Güney batı köşesinde hela olarak kullanılan kısma yine önündeki yarı açık ara geçiş mekânından giriş sağlanmaktadır.

Medresenin odaları, sade olup içlerinde kaş kemer profilli ocaklar (Şekil 7) bulunmaktadır. Girişin her iki yanındaki odaların dış cepheye de açılan birer pencereleri, girişin sağındaki ve avlunun güney batı köşesindeki odaların avluya açılan iki pencereleri olması dışında tüm odalar avlu kısmından birer dikdörtgen pencereyle aydınlanmaktadır. Öğrenci odaları ve geçiş mekânlarının üzeri basık kemerli tonozla örtülüdür (Şekil 4,5).



Şekil 5: İspir Kadioğlu Medresesi avlusu güney cephesi ve kuzey batı köşesi (2019)
(Fotoğraf: Yazarın arşivinden)

1.4. Malzeme ve Yapım Tekniği

Taş yığma olarak inşa edilen Kadioğlu Medresesi'nin kuzey yönündeki giriş cephesi, avluya bakan tüm cepheler, köşe taşları ve pencere söveleri kesme taş olup yan parsellere komşu olan doğu ve batı cepheleri yer yer sıralı yer yer düzensiz moloz taş örgüdür. Arka cephede yapıya bitişik olan konutlardan dolayı görmek mümkün olmasa da güney cephesinin de moloz taş olması muhtemeldir. Harçla birbirine bağlanan taş duvarlarda dış cephe ve avlu cephesi sıvasız olup medrese odalarında sıva ve badana uygulanmıştır. Konyalı, merdesede kullanılan yapı taşlarının İspir'e on kilometre uzakta bulunan Kalkons köyünden getirildiğini ifade etmiştir²⁶.

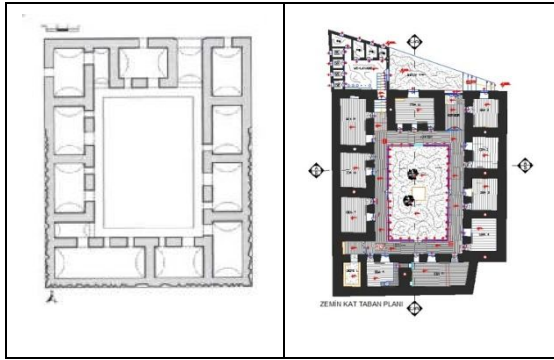
Tüm mekanların üzeri basık kemerli beşik tonozla örtülü olup sıvalı ve badanalıdır. Odaların zemini ahşap kaplamalı, ara geçiş mekanları ve avlu zemini taş döşelidir. Avlu cephelerinde saçak hizası dış cepheye göre daha düşük ve yapının üzeri avluya doğru tek yönde eğimli çatıyla örtülüdür. Saçak seviyesindeki bir sıra taş dizisi arasında belli aralıklarla yerleştirilmiş taş çörtlenlerden ayrı olarak yağmur suyu iniş boruları da bulunmaktadır. Çatıda dokuz adet kare biçimli tuğla baca bulunmaktadır (Şekil 5).

²⁶ Konyalı, a.g.e., s. 611.

1.5. Restitüsyon Değerlendirmesi

Kadıoğlu Medresesi 2006 yılına kadar Kuran Kursu olarak kullanılmaktayken yapıda oluşan bir takım hasar ve sorunlardan dolayı boşaltılmış ve bir süre boş kaldıktan sonra 2018 yılında restore edilmiştir. Restorasyon öncesinde yapının plan organizasyonunda değişiklikler yapıldığı ve bazı niteliksiz ekler barındırdığı anlaşılmaktadır.

Daha önce yapıyla ilgili çalışmalarda yayınlanan plan ve restorasyon için hazırlanan plan rölevesi karşılaştırıldığında yapının dış kütlesi ile güney duvarı boyunca dizilen üç odanın daha farklı bir plan şemasına sahip olduğu görülmektedir. Yapı kütesinin mevcutta güney doğu köşesinde bulunan içe doğru girinti, eski planda gözden kaçmış olabileceği gibi sonradan medresenin bu bölümünde bir müdahale de söz konusu olmuş olabilir. Röleve çiziminde, medresenin güneydeki iki odası arasında muhtemelen Kuran kursu olarak kullanıldığı dönemde bir geçiş açıldığı anlaşılmaktadır. Restorasyon sırasında bu açıklık kapatılarak özgün plan şeması korunmaya çalışılmıştır (Şekil 6).



Şekil 6: Kadıoğlu Medresesi Zemin Kat Planları (Soldaki plan: Aktemur ve Kukaracı'dan (S. Sezik'ten işlenerek)²⁷, Sağdaki plan: Mimar Davut Topkaya'dan), (2017).

Yapıya sonradan eklenen niteliksiz ekler; giriş cephesindeki kütle eki, avluda sonradan eklenen cameranlı revak ve sonradan eklenen sundurma çatı olmak üzere üç bölümde toplanabilir. Restorasyon öncesinde giriş cephesinin kuzey doğu köşesine yola taşacak biçimde eklenen tek katlı kütle ekinde hela ve abdesthane gibi ıslak hacimler bulunmaktaydı. Diğer taraftan özgünde revaksız olan medreseye, muhtemelen Kuran Kursu olarak kullanıldığı dönemde tüm avluyu çepeçevre saran, zemini ahşap kaplı ve metal doğramalı cameranla kapatılmış bir revak kısmı eklenmişti. Yapının özgün plan şeması, cephe karakteri ve kütesel özelliklerini bozan bu niteliksiz ekler restorasyon çalışmaları sırasında kaldırılmıştır (Şekil 6, 7).

Bir diğer kütle eki problemi, özgünde toprak dolgulu ve düz damlı olması muhtemel olan yapıya sonradan avlu yönünde eğimli ve ahşap dikmelerle

²⁷ Aktemur-Kukaracı, *a.g.e.*, s. 81.

desteklenen niteliksiz bir sundurma çatı eklenmesiydi. Restorasyon sırasında muhdes çatı eki kaldırılmış olsa da yapının giriş cephesine ait eski fotoğraflarından anlaşılacağı üzere özgün saçak kotu restorasyon sırasında korunmuştur. Beden duvarları üzerinde yatay bir hat olarak dışa taşan ince kesitli taşların üzerinde bir sıra taş dizisi ve portalin beden duvarlarından daha yüksek olduğu seviye muhtemelen yapının özgün bitişi olması gerekirken, çatıdan gelen su problemini çözmek için avlu yönünde eğimli çatı yapılarak dış beden duvarları yükseltilmiştir (Şekil 7).



Şekil 7: İspir Kadioğlu Medresesi restorasyon sonrası (2019) (ilk sıra) ve öncesi (2017) (ikinci ve üçüncü sıra) (Fotoğraf: Yazarın arşivinden)

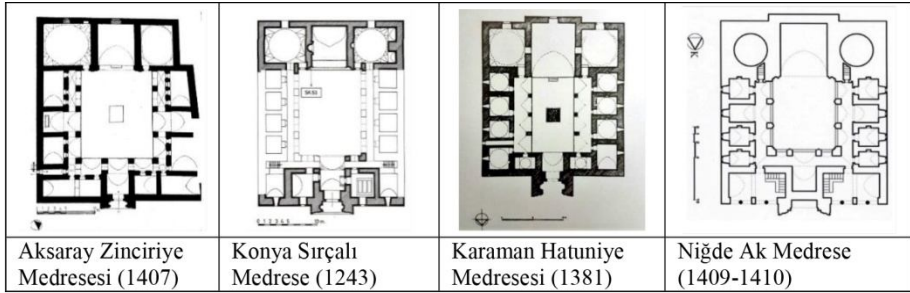
2. İspir Kadioğlu Medresesinin Osmanlı Medreseleri İçindeki Yeri Üzerine Tartışmalar

İlk kurulduğu günden itibaren medrese mimarisi, coğrafya, iklim, kültür ve dönemin dinamiklerine bağlı olarak sürekli gelişim içinde olduğundan hiç şüphesiz, Doğu Anadolu Bölgesi'nin kırsalı sayılabilecek bir bölgede yer alan İspir Kadioğlu Medresesi'ni değerlendirmek için Osmanlı dönemi medrese mimarisinin öncesiyle birlikte değerlendirilmesi gerekmektedir. Zira, Kadioğlu Medresesi, geç Osmanlı dönemi yapısı olmasına karşın İspir ve çevresi uzun süre Beylikler ve Selçuklu dönemi mimari kültürü etkisinde kalmıştır.

Osmanlı öncesi Anadolu medreselerini inceleyen Kuran, medreseleri avlu ve eyvan üzerinden tanımlarken, mimari ihtiyaç programında avlu, eyvan, kışlık dersane ve öğrenci hücrelerinin ortak birimler olduğunu mescit, türbe, aşhane,

çeşme gibi birimlerin de bazı medreselerde bulunduğunu ifade etmiştir²⁸. Bu birimlerin plan organizasyonu; genel olarak iki, üç ya da dört yönde revaklarla sarılmış dikdörtgen bir avlu, yapının birbirini dik kesen simetri eksenleri üzerinde iki, üç veya dört olarak sayıları değişebilen eyvanlar, girişin karşısındaki ana eyvanın bir yanında kışık dersane olarak kullanılan kapalı mekan, diğer yanında mescit ya da türbedir ki bazen girişin sağında ya da solunda da yer almaları söz konusu olabilir ve avlunun karşılıklı diğer iki kenarı boyunca öğrenci odalarının sıralanması biçiminde açıklanabilir. Bir ya da iki katlı olarak inşa edilebilen medreselerin dışı kapalı mimari yapısı ve genelde sağır beden duvarlarında dikkat çeken en önemli kısım boyutları ve bezemeleriyle yapının taç kapısı olup tek katlı yapılarda yüksekliği bazen beden duvarlarının iki katına kadar çıkabilmektedir. Genel olarak kubbeyle örtülü kapalı dersane, mescit ve türbe dışında eyvanlar, öğrenci odaları ve revaklar tonozla örtülüdür.

Selçuklu ve Beylikler dönemi medreselerini inceleyen Sözen, açık ve kapalı avlulu olmak üzere yapıları ikiye ayırdıktan sonra açık avlulu medreseleri dört veya üç eyvanlılar ve iki veya bir eyvanlılar diye de ikiye ayırmıştır²⁹. Aslanapa, medreseleri kubbeli ve eyvanlı tip olmak üzere ikiye ayırmıştır³⁰. Dolayısıyla Osmanlı öncesi Anadolu medreseleri üzerine yapılan araştırmalar, plan tipolojilerini etkileyen mimari birimlerin ağırlıklı olarak avlu ve eyvan üzerinden yapıldığını ortaya koymaktadır (Şekil 8).



Şekil 8: Osmanlı öncesi Anadolu medreselerine örnekler³¹.

Osmanlı dönemi medreselerinde ise dersane, öğrenci ve medrese görevlilerinin kaldığı hücreler ve bunları toplayan revaklı bir avlu temel mimari bileşenler olarak ifade edilmektedir^{32, 33, 34}. Bazen medresenin dershanesi olarak

²⁸ Abdullah Kuran, *Anadolu Medreseleri*, Türk Tarih Kurumu, Ankara 1969, s. IX, 132.

²⁹ Metin Sözen, *Anadolu Medreseleri Selçuklu ve Beylikler Devri*, İstanbul Teknik Üniversitesi, İstanbul 1970.

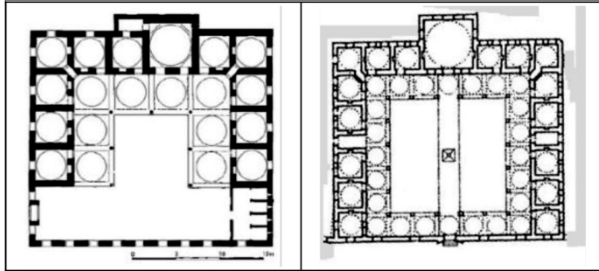
³⁰ Oktay Aslanapa, *Turkish Art and Architecture*, Atatürk Culture Center Publications (2nd edition), Ankara 2004, s. 123-134; 123.

³¹ URL-2.

³² M. Kemal Özergin, "Eski Bir Rûznâme'ye Göre İstanbul ve Rumeli Medreseleri", *İÜ Edebiyat Fakültesi Tarih Enstitüsü Dergisi*, S: 4-5, Ağustos 1973-1974, s. 263-290; 264.

kullanılabilecek ve aynı avluyla ilişkili bir mescit veya cami bulunması durumunda sadece odaların sıralanmasından oluşan medrese yapılarına da rastlanabilmektedir³⁵. Diğer taraftan genellikle bir mihrap nişi bulunan dershanelerde vakit namazı kılındığından medrese içinde ayrıca bir mescid bulunmamaktadır³⁶. Eyvanlar, şadırvan ve helalar medreselerdeki ek işlevlerken çeşme, sebil, türbe, mektep, kütüphane, mescit, küçük bir hamam yapısı medresenin bulunduğu çevredeki yapı programının yoğunluğuna göre ayrı işlevler olarak belirlenmişlerdir³⁷.

Osmanlı mimarisinde ilk medreselerden biri olan İznik'teki Süleyman Paşa Medresesi, "U" biçiminde avluyu saran kubbeli öğrenci odaları, revakı ve avlunun dördüncü kenarında pencere açıklıkları olan bir avlu duvarı bulunması gibi özellikleriyle alışlagelen dışa kapalı plan şemasını esneten ve Osmanlı medreselerinin öncüsü sayılabilecek yapılardan biri olarak değerlendirilmektedir. Diğer taraftan Osmanlı medrese mimarisinde Haseki Hürrem Sultan Medresesi (946, M. 1539-1540)'ni revaklı bir avlu çevresinde "U" biçiminde dizilen hücreleri ve giriş karşısında simetri ekseninde yerleştirilmiş dershanesi ve kubbe ile örtülü kare planlı hücreleri ve revakları gibi plan özellikleriyle Osmanlı döneminde plan şeması ve mekan boyutlarıyla iyi bir olgunluk gösteren ve çoğunlukla kullanılan medrese düzeni olarak ifade edilmektedir³⁸ (Şekil 9).



Şekil 9: İznik Süleyman Paşa Medresesi planı³⁹ (1316 civarı), Haseki Hürrem Sultan Medresesi⁴⁰.

Osmanlı dönemi medrese mimarisinde avlu-revak ilişkisi, dershanenin konumu, öğrenci hücreleri / odalarının dizilimi belirleyici olurken daha çok

³³ Zeynep Ahunbay, "Mimar Sinan'ın Eğitim Yapıları; Medreseler, Darülmüessesler, Mektepler", *Mimarbaşı Kocasinan Yaşadığı Çağ ve Eserleri I*, (Gün.) Nuri Palta, C: 1, 1988, s. 239-310; 239.

³⁴ Kuban, *a.g.e.*, s. 390.

³⁵ Ahunbay, *a.g.e.*, 239.

³⁶ Mehmet İpşirli, "Medrese: Osmanlı Dönemi", *TDV İslâm Ansiklopedisi*, C: 28, Ankara 2003, s. 327-333; 330.

³⁷ Ahunbay, *a.g.e.*, 239.

³⁸ Ahunbay, *a.g.e.*, 244.

³⁹ URL-3.

⁴⁰ İ. Aydın Yüksel, *Osmanlı Mimarisinde Kanuni Sultan Süleyman Devri (926-974/1520-1566)*, İstanbul Fetih Cemiyeti, İstanbul 2004, C: VI, s. 175.

Osmanlı dönemi öncesi Anadolu medreselerinde belirleyici olan eyvan kullanımını farklılaşarak bazı yapılarda devam etmiştir.

Bu bağlamda; **avlu-revak** ilişkisine bakıldığında, Osmanlı öncesi ve sonrası dönemde avluların planlama biçiminde köklü değişiklikler olmuştur. Osmanlı öncesi Anadolu medreselerinde avlular iç avlu konumunda olup dışarıyla ilişkileri yalnız portal yoluyla sağlanırken Osmanlı döneminde iç avlunun dışa kapalı yapısı değişerek dış avlu kullanımı⁴¹ ve iç avluyla dış avlu arasında bağlantı kurulması gündeme gelmiştir. Bu bağlamda, İznik Süleyman Paşa Medresesi, Bursa Ahmed Paşa Medresesi, İnegöl İshak Paşa Medresesi, Amasya II. Beyazid Medresesi ve Amasya Ayas Ağa Medresesinde avlunun bir duvarının kalkarak tamamen dışa açılması gibi köklü bir yenilik yanında İstanbul Davut Paşa Medresesi, İstanbul Atik Ali Paşa Medresesi ve Amasya II. Beyazid Medresesi'nde olduğu gibi "U" biçimindeki medresede avluyu kapatan dördüncü kenar üzerinde yalnızca duvar ve bu duvar üzerinde sadece ana giriş kapısı ve pencere açıklıkları bulunması ve Sinan Paşa Medresesi (16. yy ortaları) (Yenişehir)'nde olduğu gibi tüm mekanların avlunun bir köşesinde toplanarak dışa açık bir biçimde tasarlandığı örnekler de vardır. Bu durumun medreselerin daha çok bir külliye parçası olarak düşünülmesinden kaynaklı olabileceğini de belirtmiştir⁴².

Avlunun ayrılmaz bir parçası olarak tanımlanan revaklarla^{43,44} ilgili Osmanlı öncesi ve sonrası uygulamalar karşılaştırıldığında ilk olarak Osmanlı öncesi Anadolu medreselerinde, oran ve ölçek olarak yapıya göre anıtsal boyutlarda olan eyvan önünün revaklarla kapatılması tercih edilen bir durum değilken Osmanlı medreselerinde dershane mekanının avlu cephesine kadar girinti yapması durumu dışında dershane önünde giriş revağı bulunmaktadır ve revakların sürekli ya da kesintili olması plan kütle ilişkisine göre değişmektedir⁴⁵. Diğer bir farklılık ise genelde beşik tonozla örtülü revakların yerini kubbe ile kapatılan revakların almasıdır⁴⁶.

Revaklı avluların çoğunluğuna karşılık revaksız açık avlulu medrese uygulamalarına da rastlanmaktadır. Bu örneklerde kapalı mekanlar direk olarak avluya ya da bazı durumlarda kapalı mekanlar arasına yerleştirilen eyvanlara açılmaktadırlar. Beylikler döneminde Alanya Obaköy Medresesi (1373), Manisa

⁴¹ Demiralp, dış avlunun muhtemelen WC, mutfak ve kiler gibi öğrencilerin çeşitli ihtiyaçlarını karşılamalarını karşılamak için yapılmış olabileceğini ifade etmiştir. Fatih Medreselerinde dershane mekanına dıştan bitişik avlu içinde WC hücreleri yer almaktadır. Ayrıntıları için bkn. Yekta Demiralp., *Erken Dönem Osmanlı Medreseleri (1300-1500)*, Ege Üniversitesi, Sosyal Bilimler Enstitüsü Yayınlanmamış Doktora Tezi, İzmir 1997, s. 96.

⁴² Demiralp, *a.g.e.*, 191.

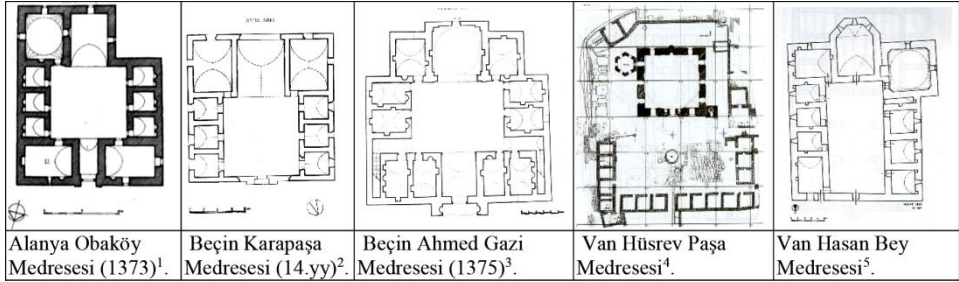
⁴³ Kuran, *a.g.e.*, 132.

⁴⁴ Ahunbay, *a.g.e.*, 268.

⁴⁵ Ahunbay, *a.g.e.*, 268.

⁴⁶ Abdullah Kuran, "Karamanlı Medreseleri." *Vakıflar Dergisi*, S: 8, 1969, s. 209-223; 222.

İshak Paşa Medresesi (1378), Muğla-Beçin Ahmed Gazi Medresesi (1375)⁴⁷, Peçin Karapaşa Medresesi (14. Yy)⁴⁸ ve erken Osmanlı dönemi Kasım Paşa Medresesi (Yolpınar Köyü-Suluova)'nda avlular revaksızdır⁴⁹. Klasik Osmanlı dönemi merkez yapılarında ender rastlanmakla birlikte Mahmut Paşa Fevkanı Medresesi (1580)'nin batı yönündeki hücreleri önünde sıkışıklık oluşmaması için revak kullanılmamıştır⁵⁰. Bu dönem Anadolu'da Van-Hoşap Hasan Bey Medresesi (1563)⁵¹ ve Sinan yapısı olan Van-Hüsrev Paşa Medresesi (1567)⁵² gibi revaksız uygulamalara rastlanmaktadır (Şekil 10).



Şekil 10: Beylikler Döneminde bazı revaksız medrese uygulamaları.

Geç Osmanlı dönemi medreselerinde de benzer bir durum söz konusu olup tümüyle revaksız uygulamalar yerine Damad İbrahim Paşa Medresesinde (Şehzadebaşı) avlunun bir kenarında revakların devam etmemesi gibi nadiren karışık uygulamalara rastlanmaktadır. Bu dönemde de merkezden ziyade Urfa Abbasiye (17.yy sonu) ve İbrahimiye (Debbağhane) Medreseleri, Gaziantep Ahmed Çelebi Medresesi, Van Hoşap Evliya Bey (1671) ve Gevaş İzzettin Sir Bey Medreseleri⁵³, Oltu Arslan Paşa Medresesi (1664), Erzurum Şeyhler (1760) ve Kurşunlu Medreseleri (1701)'nde⁵⁴ olduğu gibi daha çok Anadolu'da revaksız uygulamalara rastlanmaktadır (Şekil 11).

⁴⁷ Yekta Demiralp, "Osmanlı Öncesi Anadolu Medreselerinde Örtü ve Erken Osmanlı Medreseleriyle Karşılaştırma", *Sanat Tarihi Dergisi*, S: XV/2, Ekim 2006, s. 29-48; 43.

⁴⁸ Ayda Arel, "Menteşeoğulları Beyliği Devrinde Peçin Şehri", *Anadolu Sanatı Araştırmaları*, N:1 (ayrı baskı), İstanbul 1968, s. 27.

⁴⁹ Demiralp, *a.g.e.*, 189.

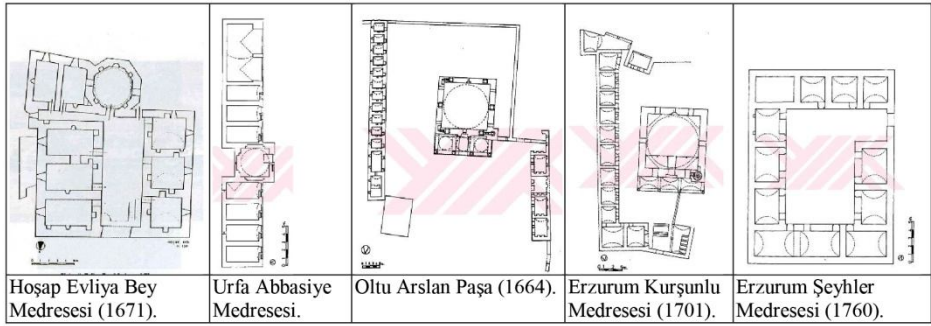
⁵⁰ Ahunbay, *a.g.e.*, 268.

⁵¹ Şehabettin Öztürk, R. Eser Gültekin, "Van-Gürpınar/ Güzelsu / Hoşap Hasan Bey Medresesi Koruma Sorunları ve Öneriler", *V. Uluslararası Van Gölü Havzası Sempozyumu*, Van 2009, s. 234-243, 235.

⁵² Abdüsselam Uluçam, "Van ve Çevresindeki Osmanlı Medreseleri İle Eğitim Öğretimdeki Yerleri", *XIII. Türk Tarih Kongresi*, C: III, K: II, Ankara 1999, s. 1-19; 1.

⁵³ Medrese avlusunun kuzey cephesi camiyle bitişik olup kuzey cephesi üzerindeki bir açıklıktan caminin kapalı son cemaat mahalline ulaşılmaktadır. Bir camiyle ortak avluyu paylaşan medreselere örnek olarak verilebilir.

⁵⁴ Zerrin Köşklü, *17. Yüzyıl ve 18. Yüzyıl Osmanlı Medreselerinin Tipolojisi*, Sosyal Bilimler Enstitüsü, Sanat Tarihi ABD, Erzurum 1999, s. 392.



Şekil 11: Geç Dönem Anadolu medreselerinde revaksız uygulamalar⁵⁵.

Medreseler **öğrenci odaları / hücreleri** açısından değerlendirildiğinde, Osmanlı öncesi Anadolu medreselerinde genellikle avlunun karşılıklı iki uzun kenarına sıralanarak avluya açılırlarken⁵⁶ Osmanlı döneminde daha zengin plan tipolojilerine rastlanmaktadır. Erken dönem Osmanlı Medreselerinde öğrenci odaları ve avlu ilişkisine göre plan tipolojileri; öğrenci hücrelerinin avlunun iki kenarına, üç kenarına ve dört kenarına yerleştirildiği örnekler ve sıradışı (münferit) örnekler olarak dört başlığa ayrılmıştır⁵⁷. Klasik Osmanlı Dönemine işaret eden Sinan medreselerini inceleyen Ahunbay; medreselerde olası plan tipolojilerini hücrelerin dizilimini esas alarak dershanenin olası konumuna göre belirtmiştir⁵⁸ (Şekil 12).

- Tek sıra hücre dizisinden oluşan çizgisel düzen; bu durumda dersane ortada ya da uçtadır.

- Karşılıklı iki hücre dizisinin oluşturduğu düzen; bu durumda dersane genellikle yapının simetri aksı üzerinde avluyu çevreleyecek biçimde ve hücrelerden ayrıdır.

- Hücrelerin “L” biçiminde dizildikleri düzen; dersane avlunun bir köşesinde bağımsız olarak, hücre dizisi ortasında ya da bir ucunda yer almaktadır.

- Hücrelerin “U” biçiminde dizildikleri düzen; camiyle aynı avluyu paylaşması durumunda dershanesiz, dersane avlunun açık kısmında, “U”nun kolları üzerinde ya da kolların ucunda yer almaktadır.

- Hücrelerin ve dershanenin dikdörtgen avluyu çevreleyecek biçimde dizildikleri düzen; dersane avlunun uzun ekseninde yer almaktadır.

- Hücre ve dershanenin sekizgen avlu etrafında sıralandığı düzen.

Öğrenci odaları plan biçimi, üstörtü ve mimari elemanları açısından karşılaştırıldığında Osmanlı öncesi ve sonrası uygulamalarda bazı farklılıklar ortaya çıkmaktadır. Osmanlı öncesi Anadolu medreselerinde dikdörtgen planlı

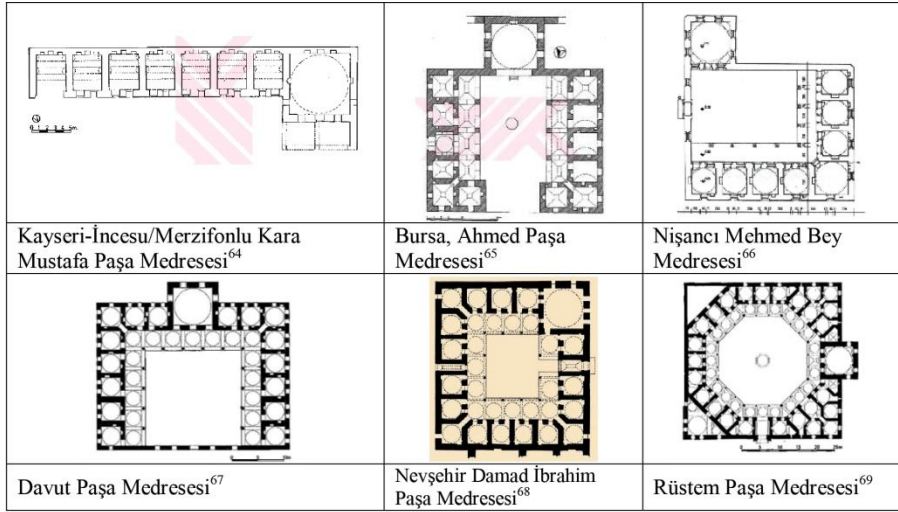
⁵⁵ Köşklü, *a.g.e.*, s. 562, 557, 564, 595.

⁵⁶ Kuran, *a.g.e.*, 140.

⁵⁷ Demiralp, *a.g.e.*, s. 193.

⁵⁸ Ahunbay, *a.g.e.*, 265-275.

tonoz örtülü öğrenci odaları geleneği erken Osmanlı döneminde de kısmen devam etmekle birlikte 15.yy ortalarından itibaren Zal Mahmud Paşa Üst Medresesi gibi ender uygulamalar dışında yaygın olarak kare planlı ve kubbeli uygulamalara geçilmiştir⁵⁹. Diğer taraftan genellikle bir niş ve ocak yeri bulunan öğrenci odalarında, Osmanlı öncesi Anadolu uygulamalarında çoğunlukla dışa kapalı ve hiç penceresiz örnekler yanında avluya açılan mazgal pencereler ya da yine avlu yönünde kapı üstü ya da üstlük pencereleri olabilmektedir⁶⁰. Osmanlı döneminde ise hücrelerin dışa kapalı yapısı değişerek avluya bakan pencerelerin yanı sıra cephe açıklıklarıyla da bol ışık alan bir mekana dönüşmüşlerdir.



Şekil 12: Osmanlı Dönemi Medrese tipolojilerine örnekler.

Bu bağlamda Tanman, özgün mimarisiyle günümüze ulaşabilmiş en eski Osmanlı eğitim yapısı olan İznik'teki Süleyman Paşa Medresesi (1331-1354 arası)'ni Anadolu Türk mimarisinde medreselerin gelişiminde yeni bir çığır açmış ve Osmanlı medreselerinin prototipi olarak ifade etmektedir. Bu yapının getirdiği en önemli yenilikleri, tipik bir Osmanlı medresesinin "alâmet-i farika"sı olan kare planlı ve kubbeli talebe hücreleri ve bu hücrelerde görülen ve daha sonraki Osmanlı medreselerinde sürdürülecek olan mekanların dışarıya açılan altı üstlü iki pencereyle donatılarak bol ışığa kavuşturulmuş olması biçiminde açıklanmıştır⁶¹.

Geç dönem Osmanlı medreselerinde öğrenci odalarının biçimsel bazı farklılıklarına dikkat çeken Şahin, Şeyhülislam Esat Efendi Medresesi ve Valide Kethüdası Mehmed Edendi (Bereketzade) Medresesinde olduğu gibi kare planlı ve kubbeyle örtülü öğrenci odaları arasında dikdörtgen planlı ve üzeri tonoz

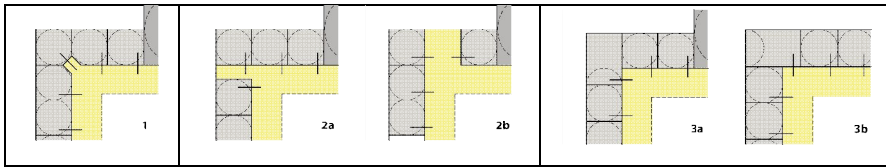
⁵⁹ Kuran, *a.g.m.*, 222.

⁶⁰ Demiralp, *a.g.m.*, s. 37.

⁶¹ M. Baha Tanman, "Hücre", *TDV İslam Ansiklopedisi*, C: 18, İstanbul 1998, s. 455.

örtülü daha büyük ikinci tip odalara da rastlandığını belirtmiştir. Bu odaların daha çok müderris-muid odası ya da ihtiyacı olan fakir kişilerin kalması için kullanılmış olabileceğini ifade etmiştir⁶².

Osmanlı öncesi uygulamalarda çoğunlukla dikdörtgen planlı öğrenci hücrelerinin diziliminde köşe odalara girişler sorun olmazken Osmanlı dönemi medreselerinde öğrenci hücreleri genellikle kare planlı olduğundan köşelere özel çözümler geliştirilmiştir. Semiz Ali Paşa Medresesinde avludan girildiğinde dershanenin sol kanadında olduğu gibi köşeden, aynı medresenin sağ kanadında olduğu gibi köşe odanın hemen yanındaki eyvandan ya da Cafer Ağa Medresesi'nde olduğu gibi köşedeki odaların dikdörtgen planlı olmasıyla sağlanmaktadır (Şekil 13).



Şekil 13: Osmanlı dönemi medreselerinde köşede konumlanan öğrenci odaları için plan çözümleri (Çizim: Emriye Kazaz).

Bazı Osmanlı dönemi medreselerinde öğrenci odaları arasında “**dehliz**” yada “**geçit**” olarak adlandırılan dar uzun yarı açık mekanlar bulunmaktadır. Bunlar bazı durumlarda (Kara) Ahmed Paşa Medresesi'nde ve Mihrimah Sultan Medresesi (Üsküdar)'nde dershanenin her iki yanında yer alan geçitler gibi medresenin dışındaki hela kısmına geçiş için kullanılırken, bazı durumlarda Haseki Hürrem Sultan Medresesi'nde olduğu gibi dayama merdiveniyle üst kattaki odaya çıkış için de kullanılabilirler⁶³.

Eyvan kullanımı açısından değerlendirildiğinde, Osmanlı öncesi Anadolu medreselerinde sayısı birden dörde kadar değişebilen eyvan; üstü kapalı, avluya bakan yönü açık çalışma ve dinlenme alanıdır⁶⁴. Caner ve Bakırer, Selçuklu dönemi medreselerinde; portal, giriş eyvanı, avlu ve ana eyvan arasında mekânsal ve hiyerarşik bir ilişki olduğunu ve bu mekanlar arasında doğrusal, kırıklı ya da doğrusaldan hafif kaydırılmış bir planimetrik düzen olduğunu ortaya koymuşlardır⁶⁵.

Buna karşın, eyvan kısmının işlev ve konum olarak daha sonraki medrese yapılarında köklü bir biçimde değiştiği anlaşılmaktadır. Şöyle ki; 16. yy sonrası Osmanlı dönemi medreselerinde hücreler arasında yer alan “sofa” olarak da adlandırılan eyvanlar, II. Bayezid Medresesi, Süleymaniye Evvel ve Sani

⁶² Şahin, a.g.e., 79.

⁶³ Yüksel, a.g.e., 21, 160, 356.

⁶⁴ Kuran, a.g.e., 133.

⁶⁵ Çağla Caner, Ömür Bakırer, “Anadolu Selçuklu Dönemi Yapılarından Medrese ve Camilerde Portal”, *Hacettepe Üniversitesi Türkiyat Araştırmaları Dergisi*, V: 10, I: 10, 2009, s. 16-17.

Medreseleri'nde olduğu gibi revakların gerisinde sekileri olan gölgelikli dinlenme alanları olarak tasarlanmışlardır. Eyvanların Selçuklu döneminde olduğu gibi dershane-mescid işlevinde kullanımı bu dönemde terk edilmiştir⁶⁶. Semiz Ali Paşa Medresesine avludan girildiğinde dershanelerin sağındaki hücre ve köşe hücresi arasında bir hücre boyutu kadar eyvan bulunmaktadır. İki hücreye giriş bu eyvandan sağlanmaktadır. Ankaravi Mehmet Efendi Medresesinde giriş cephesi üzerindeki oda dizisinde köşe odalarının önünde revak genişliği kadar eyvanlar bulunmaktadır.

Osmanlı öncesi Anadolu medreselerinde biçim ve boyutlarıyla öne çıkan eyvanların yerini erken Osmanlı döneminden başlayarak medresenin önemi ve büyüklüğüyle orantılı olarak değişen boyutlarda, en dikkat çeken ve vurgulu kısım olarak kapalı **dershane**⁶⁷ birimi almıştır. Yalnız giriş portalı ve dershane arasında Selçuklu dönemindeki portal- eyvan ilişkisine benzer bir ilişki yoktur. Dershane simetri ekseninde olabildiği gibi avlunun yan kollarında köşede ya da medrese odalarından bağımsız bir köşede de yer alabilmektedir. Ayrıca genellikle beşik tonoz örtülü olan eyvan kısmına karşılık dershaneler kubbeyle örtülmüştür.

Osmanlı dönemi bazı medreselerinin camiyle birlikte kurgulanmaları durumunda dershane kısmının inşa edilmeyerek yapının öğrenci odaları, avlu ve revaklardan meydana geldiği uygulamalara rastlanmaktadır. Demiralp, Erken Osmanlı mimarisinde (Bayındır) Hacı Sinan Medresesi, (Tire) Molla Arap ve Yavukluoğlu Medreseleri ve Hereke (Düzce) Köyü Medresesi'nde (Seferihisar)⁶⁸, dershane bulunmayışını medreseyle aynı avluyu paylaşan caminin dershane olarak kullanılmış olabileceği biçiminde ifade etmektedir⁶⁹. Nitekim klasik Osmanlı mimarisinde Edirnekapı- Mihrimah Medresesi ve Beşiktaş-Sinan Paşa Medresesi avluları caminin avlusuyla bütünleşerek ilkinde “U” biçiminde avluyu üç yönde saran revaklar gerisinde karşılıklı birbirine paralel öğrenci odaları sıralanırken ikincisinde caminin son cemaat mahalli de dahil avluyu dört yönde saran revaklar ve “avluyu U” biçiminde saran öğrenci odalarından oluşmaktadır (Şekil 7).

Geç dönem Osmanlı medreselerinde de Nasuh Paşa (Osman Ağa) Medresesi, Şeyhülislam Esat Efendi Medresesi, Hacı Beşir Ağa Medresesi ve Şerif Halil Paşa Medresesinde olduğu gibi dershanesiz uygulamaların arttığı gözlemlenmektedir⁷⁰. Bu dönem Anadolu'da da Van Hüsrev Paşa Medresesi, Oltu Arslan Paşa Medresesi, Erzurum Kurşunlu Medresesi ve Antalya Elmalı Ömer Paşa Medresesi (1610)'nde olduğu gibi ortak bir avlu içinde ya da yakında bir cami/mescit bulunması durumunda dershanesiz olarak inşa edilen uygulamalara rastlanabilmektedir.

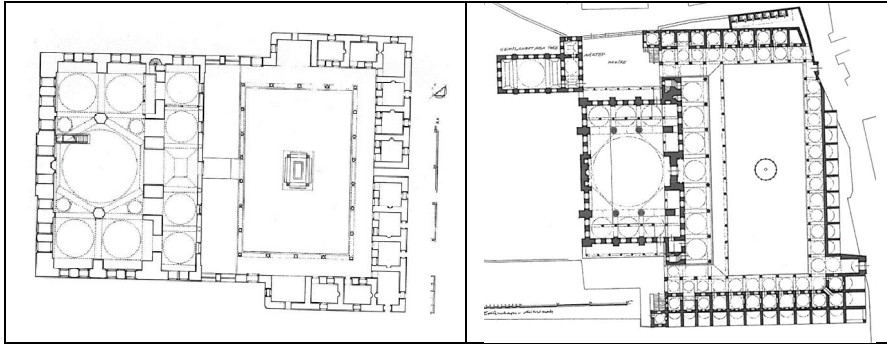
⁶⁶ Ahunbay, *a.g.e.*, 267.

⁶⁷ Osmanlı dönemi öncesinde kışlık ve yazlık dershane olarak ayrılan mekanlar daha sonraları dershane adı altında kapalı olarak inşa edilmiştir.

⁶⁸ Yekta Demiralp, “İzmir/Seferihisar (Düzce) Köyü Medresesi”, *Sanat Tarihi Dergisi*, XXVI/1, Nisan 2017, s. 117-129.

⁶⁹ Demiralp, *a.g.e.*, 181.

⁷⁰ Şahin, *a.g.e.*, 76.



Şekil 14: Beşiktaş-Sinan Paşa Medresesi ve Edirnekapı-Mihrimah Medresesi⁷¹.

Özetlemek gerekirse, Osmanlı dönemi medrese mimarisi plan tipolojileri üzerine çalışmalar incelendiğinde, genellikle öğrenci odalarıyla avlu ilişkisi ve dershanenin konumu tipolojiler için belirleyici olmuştur. “U” biçiminde avluyu saran öğrenci odalarına daha sık rastlanmakla birlikte dörtgen, “L”, tek sıra, karşılıklı iki sıra ve sekizgen olarak dizilen öğrenci hücreleri avluyu sarabilmektedir. Dershane mekanı ise öğrenci odaları sırasının ortasına, köşeye, ucuna ya da bağımsız olarak konumlanabildiği gibi geç dönem Osmanlı medreselerinde anlamlı bir biçimde dershanesiz örneklerin artması nedeniyle plan tipolojilerinde dikkate alınabilir. Plan tipolojilerinde dershanenin dışa veya avluya doğru taşması gibi farklılaşan konumu, öğrenci hücre dizisinin arasında eyvan ya da geçit gibi mekanlar bırakılması ya da farklı köşe çözümleri gibi işlevsel gerekliliklerden kaynaklanan çeşitli varyasyonlara rastlanmaktadır. Ayrıca İstanbul başta olmak üzere Bursa ve Edirne gibi merkezlerde ender rastlanan bir durum olsa da Osmanlı dönemi Anadolu medreselerinde pek de azımsanamayacak oranda rastlanan revaksız avlu uygulamaları da medrese tipolojilerinin bir varyasyonu olarak değerlendirilebilir (Tablo 1).

Bu bağlamda, İspir Kadioğlu Medresesi mimarisi, öğrenci hücrelerinin dörtgen biçiminde revaksız açık avluyu sardığı, belirgin bir dershane kütlesi olmayan, giriş ve avlu cephelerinin kesme taş duvarları dışında moloz taşla inşa edilmiş, tek katlı bir yapı olarak özetlenebilir. Ayrıca içlerinde birer niş ve ocak yeri bulunan dikdörtgen planlı ve beşik tonozla örtülü on adet öğrenci hücresi/odasının giriş cephesine bakanlar hariç hepsi avludan ışık almaktadırlar. Hem ana giriş olarak kullanılan hem de kuzey doğu köşesindeki odaya giriş sağlayan geçiş kısmı dışında, öğrenci odaları arasında kuzey batı ve güney batı köşelerindeki odalara giriş sağlamak üzere tonozla örtülü, dar ve uzun yarı açık geçiş mekanları yerleştirilmiştir.

⁷¹ Yüksel, *a.g.e.*, 352-503.

	Dershanesi Ortada Olanlar	Dershanesi Yanda Olanlar	Dershanesi Köşede Olanlar	Dershanesi Uçta Olanlar	Dershanesi Bağımsız Olanlar	Dershanesi Olmayanlar
Dörtgen Biçiminde Avluyu Saran Öğrenci Odaları						
"U" Biçiminde Avluyu Saran Öğrenci Odaları						
"L" Biçiminde Avluyu Saran Öğrenci Odaları						
Karşıklı İki Sıra Halinde Avluyu Saran Öğrenci Odaları						
Tek Sıra Halinde Öğrenci Odaları						
Sekizgen Biçiminde Avluyu Saran Öğrenci Odaları						

Tablo 1: Osmanlı dönemi medreseleri plan tipolojileri; öğrenci odaları-avlular-revak-dershane ilişkisine göre (çizimler: yazara ait).

İspir Kadioğlu Medresesi, öğrenci hücreleri ve avlu ilişkisi açısından değerlendirildiğinde öğrenci hücrelerinin dört taraftan dikdörtgen biçimli avluyu sardığı görülmektedir ki bu durum Osmanlı medreselerinde sıkça karşılaşılan bir durumdur ve dörtgen planlı medrese tipolojisine girmektedir. Avlunun revaksız olması durumuyla Osmanlı dönemi Anadolu medreselerine yakınlamaktadır. Yakın bölgede Oltu Arslan Paşa Medresesi, Erzurum Kurşunlu Medresesi ve Erzurum Şeyhler Medresesi geç dönem Osmanlı yapıları olup avlunun revaksız olarak uygulanması bölgenin iklimsel, kültürel ve yapı geleneği gibi yerelin kendi iç dinamikleriyle ilişkili olması mümkündür.

Öğrenci odalarında mimari eleman olarak bir niş ve ocak yeri bulunması Osmanlı medreseleriyle örtüşen özelliklerdir. Diğer taraftan bütün öğrenci odalarının dikdörtgen planlı ve tonozla örtülü olması ve kuzeye cephesi olanlar dışında diğer odaların dışa kapalı olması Osmanlı medrese mimarisi için sıradışı, ama Selçuklu dönemi medreseleri için standart uygulamalardır. Bu durum, İspir'in geçmişte de uzun dönemler idari olarak bağlı olduğu Erzurum ve içinde yer aldığı Doğu Anadolu bölgesinde, Osmanlı dönemi öncesi uzun yıllar etkili olan Anadolu medreseleri mimari geleneğini bazı yönleriyle devam ettirdiği biçiminde açıklanabilir. Nitekim İspir Kadioğlu Medresesi'nden yaklaşık elli yıl sonra inşa edilen Erzurum Şeyhler Medresesi'nin hemen hemen aynı plan tipolojisini tekrar etmesi bu durumu destekler niteliktedir.

İspir Kadioğlu Medresesi'nde kuzeybatı ve güney batı köşelerindeki öğrenci odaları önünde bırakılan dar, uzun, yarı açık geçiş mekanları değerlendirildiğinde, Osmanlı medreseleri köşe uygulamalarında genelde rastlanan bir

çözüm olduğu görülmektedir.

İspir Kadioğlu Medresesi'nin belirgin bir derslane mekanı olmaması Osmanlı medreseleri içinde sıklıkla karşılan bir durum olmasa da yapının bir külliyeinin parçası ya da yakın çevrede bir cami/mescit olması durumunda derslanesiz olarak inşa edilebilmektedir. İspir Kadioğlu Medresesi'nin yaklaşık 50 m. kadar batısında, medreseden daha eski bir tarihte inşa edilen Melik Gazi Mescidi'nin medresenin derslanesi olarak kullanılmış olması muhtemeldir. Ayrıca medrese ve mescit arasındaki benzer ilişkiyi Melik Gazi Mescidi ve hemen batısında Melik Halil Zaviyesi olduğu düşünülen yapı kalıntısıyla da kurmak mümkündür.

Sonuç

Geç Dönem Osmanlı yapısı olan İspir Kadioğlu Medresesi, genel olarak Osmanlı dönemi medrese tipolojileriyle uyumlu olmakla birlikte bazı sıradışı mimari özellikler de barındırmaktadır. Öğrenci odalarının dörtgen biçiminde açık bir avluyu sarması, Osmanlı dönemi için olduğu kadar genel medrese mimarisi içinde de sıradan bir uygulamayken daha çok geç dönem yapılarında karşılaşılan derslane biriminin olmaması, yine merkezi pratiklerle örtüşen bir özelliktir. Zira, merkezde ender rastlanmakla birlikte, özellikle Doğu Anadolu bölgesinde karşılaşılan revaksız avlu yapım geleneğini sürdürmesi bakımından yapının, Osmanlı dönemi Anadolu medreselerinde görülebilen yerel dinamiklerin etkisini de barındırdığı biçiminde ifade edilebilir.

Diğer taraftan, Osmanlı medreselerinde genellikle kare planlı, kubbeye örtülü, hem avludan hem de cepheden ışık alan öğrenci odalarına karşın İspir Kadioğlu Medresesi'nde tüm odaların dikdörtgen planlı, tonozla örtülü olması ve kuzey cephesindeki odalar hariç diğer tüm odaların dış cepheye kapalı olması sıradışı uygulamalar olup daha çok Osmanlı öncesi Anadolu medreselerinde yaygın olan bir duruma işaret etmektedir. Yalnız, o dönem medrese tipolojisinde standart mekanlardan biri olan eyvan ve sıklıkla kullanılan türbe, mescit gibi mekânlara yer verilmediğinden Osmanlı öncesi Anadolu medreselerinden de ayrılmaktadır.

Sonuç olarak; İspir Kadioğlu medresesi, öğrenci hücrelerinin/odalarının dörtgen biçiminde avluyu sardığı, revaksız ve derslanesiz Osmanlı medrese plan tipolojisini yerel dinamiklerin etkisinde sürdüren bir yapı olarak değerlendirilebilir.

KAYNAKLAR

1. İnternet Kaynakları

URL-1. <http://www.ispir.gov.tr/ispir-ve-cevresindeki-kultur-varliklari> (Erişim tarihi: Eylül, 2019)

URL-2. <https://okuryazarim.com/anadolu-selcuklu-donemi-mimari-planlari/> (Erişim tarihi: 09/05/2020)

URL-3. <https://okuryazarim.com/erken-osmanli-donemi-mimari-planlari/suleyman-pasa-medresesi-iznik-plan-e-h-ayverdi>/<https://okuryazarim.com/klasik-osmanli-donemi-mimari-planlari/> (Erişim tarihi: 09/05/2020).

URL-4. <https://okuryazarim.com/klasik-osmanli-donemi-mimari-planlari/> (Erişim tarihi: 09/05/2020).

URL-5. <https://islamansiklopedisi.org.tr/damad-ibrahim-pasa-kulliyesi-istanbul> (Erişim tarihi: 09/05/2020).

2. Kitap ve Makaleler

AHUNBAY, Zeynep, “Mimar Sinan’ın Eğitim Yapıları; Medreseler, Darülkurrarlar, Mektepler”, *Mimarbaşı Kocasinan Yaşadığı Çağ ve Eserleri I*, (Gün.) Nuri Palta, C: 1, Vakıflar Genel Müdürlüğü, İstanbul 1988, ss. 239-309.

AKTEMUR, M. Murat- KUKARACI, İ. Umut, *Kültür Varlıklarıyla İspir*, İspir Kaymakamlığı Kültür Yayınları, Erzurum 2004.

AREL, Ayda, “Menteşeoğulları Beyliği Devrinde Peçin Şehri”, *Anadolu Sanat Araştırmaları*, N:1 (ayrı baskı), İstanbul 1968, ss. 69-101.

ASLANAPA, Oktay, *Turkish Art and Architecture*, Atatürk Culture Center Publications (2nd edition), Ankara 2004.

CANER, Çağla-BAKIRER, Ömür “Anadolu Selçuklu Dönemi Yapılarından Medrese ve Camilerde Portal”, *Hacettepe Üniversitesi Türkiyat Araştırmaları Dergisi*, V: 10, I: 10, 2009, ss. 13-30.

ÇAĞLAYAN, M. Y., *Şu Bizim İspir*, İspir Turizm Kültür ve Kalkınma Derneği Yayını, İstanbul 1981.

DEMİRALP, Yekta, “İzmir/Seferihisar (Düzce) Köyü Medresesi”, *Sanat Tarihi Dergisi*, XXVI/1, Nisan 2017, ss. 117-129.

DEMİRALP, Yekta, “Osmanlı Öncesi Anadolu Medreselerinde Örtü ve Erken Osmanlı Medreseleriyle Karşılaştırma”, *Sanat Tarihi Dergisi*, S: XV/2, Ekim 2006, ss. 29-48.

DEMİRALP, Yekta, *Erken Dönem Osmanlı Medreseleri (1300-1500)*, Ege Üniversitesi, Sosyal Bilimler Enstitüsü Yayınlanmamış Doktora Tezi, İzmir 1997.

FATSA, Mehmet, “Yukarı Çoruh ve Kelkit Vadisi’nin İslamlaşmasına Öncülük Eden Türk Dervişleri”, *Tasavvuf İlmî ve Akademik Araştırmalar Dergisi*, Y: 9, S: 22, s. 257-281.

GÜNDOĞDU, Hamza, “İspir Merkezindeki Tarihi Kalıntılar”, *İspir - Pazaryolu Tarih, Kültür ve Ekonomi Sempozyumu*, 26-28 Haziran, İspir 2008, ss. 1-11.

GÜNDOĞDU, Hamza-BAYHAN, A. Ali-ARSLAN, Muhammet, *Sanat Tarihi Açısından Erzurum*, Atatürk Üniversitesi Güzel Sanatlar Enstitüsü Yayınları, Erzurum 2010.

HIZLI, Mefail, “Kuruluşundan Osmanlılara Kadar Medreseler”, *Uludağ Üniversitesi İlahiyat Fakültesi*, C: 2, S: 2, Y: 2, 1987, ss. 273-281.

İPŞİRLİ, Mehmet, “Medrese: Osmanlı Dönemi”, *TDV İslâm Ansiklopedisi*, C: 28, Ankara 2003, ss. 327-333.

KILIÇ, Ümit, “XVI. Yüzyılda Erzurum Vilayetinde Vakıflar”, Atatürk Üniversitesi, Sosyal Bilimler Enstitüsü Yayınlanmamış Doktora Tezi, Erzurum 2005.

KONYALI, İ. Hakkı, *Abideleri ve Kitabeleri İle Erzurum Tarihi*, Semih Ofset, Ankara 2010.

KÖŞKLÜ, Zerrin, *17. Yüzyıl ve 18. Yüzyıl Osmanlı Medreselerinin Tipolojisi*, Sosyal Bilimler Enstitüsü, Sanat Tarihi ABD, Erzurum 1999.

KUBAN, Doğan, *Osmanlı Mimarisi*, YEM Yayın, İstanbul 2007.

KURAN, Abdullah, *Anadolu Medreseleri*, Türk Tarih Kurumu, Ankara 1969.

ORMAN, İsmail, “Mimari”, *TDV İslam Ansiklopedisi*, C: 28, Ankara 2003, ss. 338-340.

ÖZERGİN, M. Kemal, “Eski Bir Rûznâme’ye Göre İstanbul ve Rumeli Medreseleri”, *İÜ Edebiyat Fakültesi Tarih Enstitüsü Dergisi*, S: 4-5, Ağustos 1973-1974, ss. 263-290.

ÖZGER, Yunus, “XIX. Yüzyıl Ortalarında İspir Kazasında Vakıflar (Evkaf Nezareti Defterlerine Göre)”, *Karadeniz Araştırmaları*, C: 6, S: 21, Bahar 2009, ss. 31-47.

ÖZTÜRK, Şehabettin, R. Eser Gültekin, “Van- Gürpınar/ Güzelsu / Hoşap Hasan Bey Medresesi Koruma Sorunları Ve Öneriler”, *V. Uluslararası Van Gölü Havzası Sempozyumu*, Van 2009, ss. 234-243.

SÖZEN, Metin, *Anadolu Medreseleri Selçuklu ve Beylikler Devri*, İstanbul Teknik Üniversitesi Matbaası, İstanbul 1970.

ŞAHİN, Soner, *Değişim Sürecinde Osmanlı Mimarlığı III. Ahmet ve I. Mahmud Dönemi (1703-1754)*, İTÜ Mimarlık ABD, Yayınlanmamış Doktora Tezi, İstanbul 2009.

TANMAN, M. Baha, “Hücre”, *TDV İslam Ansiklopedisi*, C: 18, İstanbul 1998, ss. 455-456.

ULUÇAM, Abdüsselam, “Van ve Çevresindeki Osmanlı Medreseleri İle Eğitim Öğretimdeki Yerleri”, *XIII. Türk Tarih Kongresi*, C: III, K: II, Ankara 1999 ss. 1-19.

YURTTAŞ, Hüseyin- KÖŞKLÜ, Zerrin, “Erzurum-İspir Kadioğlu Medresesi”, *Erzurum İspirli Kadızade Mehmed Arif Efendi ve Ömer Efendi Sempozyumu*, Ed. Ömer Kara, Erzurum 2014, ss. 69-81.

YÜKSEL, İ. Aydın, *Osmanlı Mimarisinde Kanuni Sultan Süleyman Devri (926-974/1520-1566)*, C: VI, İstanbul Fetih Cemiyeti, İstanbul 2004.