

KADIN İMGESİ ODAĞINDA PRE-RAFAELITE BROHTERHOOD YAPITLARINDA ŞİİR VE RESİM KARDEŞLİĞİ

ÖZLEM ÜNER

ÖZ

Bu çalışmada Pre-Raphaelite Brotherhood grubunun ana temalarından biri olan meleksi kadın imgesinin kökenleri ve grubun edebi metinlerle olan etkileşimleri araştırılmıştır. Bu doğrultuda 19. yüzyıl İngiliz resminde önemli bir yeri olan Pre-Raphaelite grubunun ilkelerini oluşturan Raffaello sonrası sanatın yozlaştığı düşüncesi ve Ortaçağ mistisizmine yönelim, çalışmanın kapsamını oluşturmaktadır. Pre-Raphaelite grubu ressamları toplumsal olayları kadın kimliği üzerinden irdeleyerek kendi ilkelerini ve önermelerini simgesel bir anlatımla tasvir etmişlerdir. Sıklıkla şiir ve edebi metinlere yer verdikleri yapıtlarında yaygın olarak karşımıza çıkan meleksi kadın tiplemesi, 13. yüzyıla ait Dolce Stil Nuovo adlı sone tarzı şiirin ana teması olan asil, erdemli ve şair ile tanrı arasında bir köprü görevi gören ilahi bir kadındır. Pre-Raphaelite ressamları, meleksi kadın tiplemesini Viktoryan toplumunda cinselliği ve fahişelik mesleği gibi sebeplerle aşağılanan kadın kimliğine karşı bir eleştiri olarak kullanmışlardır.

Anahtar Kelimeler: Dante G. Rosetti, Meleksi Kadın, Dolce Still Nouvo, Viktoryan Dönemi, Resim.

FOCUSING ON THE FELLOWSHIP OF POETRY AND PAINTING IN THE WORKS OF PRE-RAPHAELITE BROTHERHOOD

ÖZLEM ÜNER

ABSTRACT

The origins of the image of the woman, one of the main themes of the Pre-Raphaelite group, and the group's contacts with the texts, were investigated in the light of findings. Accordingly, the idea of the Pre-Raphaelite group, which has an important place in nineteenth century English painting, that post-Raphaelite art is degenerated and the principle that it is necessary to return to Medieval mysticism constitute the scope of the study. In this context, The painters of the Pre-Raphaelite group have depicted their own principles and propositions by examining social events through female identity. The female character, which we often encounter in her works, which often include poetry and literary texts, is the noble, virtuous woman who is the theme of the thirteenth century sonnet style poem *Dolce Stil Nuovo*, and the angelic woman who acts as a bridge between poet and god. The PreRaphaelite group has been used as a criticism of the angelic woman theme, which they support with poetry in their paintings, against the female identity that is humiliated in Victorian society for reasons such as sexuality and prostitution profession. The Pre-Raphaelite movement, which points to women's problems and carries it to the present day with its artistic features, reminds us of the universality of art by reminding a short-foot attempt to go back to oblivion.

Keywords: Dante G. Rosetti, Angelic Woman, *Dolce Still Nouvo*, Victorian Period, Painting.

1. GİRİŞ

19. yüzyıl İngiltere'sinde Kraliçe Viktorya'nın hüküm sürdüğü 1837-1901 yılları, kendi içinde gelişmeleri olan bir değişim dönemi olarak kabul edilir. Bu dönemde sanayileşme ve kalkınmanın getirdiği ekonomik, sosyal ve kültürel dönüşümler, hızla artan zenginlik ve maddi değerlerin yükselişi, toplumda insani değerlerin sarsılmasına neden olarak ahlaki yapının bozulmasına ve yozlaşmaya yol açmıştır (Urgan, 2003, s. 341-394). Değişen değerler arasında sıkışan birey, maddi dünyanın katı ve sert düzeninden sıyrılmak için aile kurumuna tutunmak istemiştir. Böylece aile yaşamı, huzurun bulunabileceği ahlaki ve dini değerlerin korunabileceği bir yer olarak önem kazanmış ve kadın da onu temsil eden kişi olarak merkezi bir konuma getirilmiştir. Tarih boyunca eğitimden mahrum bırakılmış olan kadın, henüz yüzyıl başlarında eğitimde ve iş yaşamında yer almaya başlamışken yeniden ev yaşamına yönlendirilerek, yüksek öğrenim görmesi ve iş hayatına katılması engellenmeye başlanmıştır. Ancak aynı zamanda toplumun bazı kesimlerinde kadının yeri konusunda modern görüşler de var olmaktadır. Örneğin; dönemin önemli bir düşünürü olan John Ruskin, "Of Queens Garden" adlı konferansında kadının bir köle gibi boyun eğerek erkeğin gölgesinde kalmasını reddederek, kadının erkeğe eşlik eden bir arkadaş olması gerektiğini öne sürer. Fakat bu modern kadın rolüne sadece muhafazakar kesimler tepki göstermekle kalmaz, aydın kadınlar arasında bile bu tür kadın haklarına karşı itiraz edenler bulunmaktadır. Çünkü, özgürlük, kadını dış dünyaya yöneltecek ve aile yapısı tehlikeye girecektir. Oysa evdeki kadın her türlü kötülükten arınmış, sadık bir eş ve anne olarak kutsal bir varlık olmak durumundadır (Akt. Demir, 1998, s. 12-15).

Viktorya Dönemi'nde ortaya çıkan sarsıcı ve çalkantılı sosyal değişimler, sanat alanına da yansyarak birçok yeni sanat hareketinin başlamasına neden olmuştur. Bunların büyük bir çoğunluğu 18.yüzyılda kurulmuş Kraliyet Akademisi çevresinde gerçekleşecektir. Akademinin geleneksel yapısının toplumun kültürel ve sosyal değişimlerine ayak uyduramaması ve sadece Rönesans eserlerinin kopyalarına dayanan, idealist, kuralcı eğitim tarzı, bazı genç ve yetenekli öğrenciler tarafından tepki çekmeye başlayacaktır. Dante Gabriel Rossetti, bu öğrencilerden biri olarak Pre-Raphaelite hareketini başlatan bir öncüdür.

2. PRE-RAPHAELITE BROTHERHOOD VE OLUŞUM DİNAMİKLERİ

2.1. "Akademi"ye Tepki

Kraliyet akademisi, 18. yüzyılda monarşinin gücünü yansıtmak üzere ulusal bir anlatım dili oluşturmak amacıyla kurulmuştu. Antik sanatın ilkelerine dayanan, idealleştirilmiş form anlayışına bağlı olan bir eğitim modeliyle genç sanatçıların yetiştirileceği, himaye edileceği ve destekleneceği bir misyona sahipti. Ancak, kralın hakimiyetinde olan kurum, zaman içinde toplumda mutlak bir sanat beğenisi oluşturan kuralcı bir yapıya dönüşmüştür (Denis ve Colin, 2000, s. 120). Viktorya döneminde Sir Joshua Reynolds'un başkanlığında olan Akademi, toplumdaki sosyal değişimlere adapte olamadığı ve yüzyılın gerçeklerinden uzaklaştığı için klasik ve kuralcı eğitimin içinde hapsolmüştür. Bu durum öğrenciler tarafından eleştirilmiş ve farklı öğrenci grupları bir araya gelerek Akademi eğitimine karşı çıkmaya başlamışlardır (Grieve, 1984, s. 23-5). Dante Gabriel Rossetti önderliğinde kurulan Pre-Raphaelite Brotherhood, bu gruplardan biridir. Raffaello sonrası sanatın yozlaştığı, bu nedenle klasik sanatın topluma

hizmet etmediği, sanatın ahlaki bir amacı olması gerektiği söylemleriyle ortaya çıkan Pre-Raphaelite grubu, eleştirel ve toplumcu görüşleri ile akademinin eğitimine tepki gösteren bir çok öğrenci grubundan çok daha öteye gitmiş ve popüler olmuşlardır (Akt. Yaşdağ, 2017, s. 172). Çünkü; grubun değişim arayışı, sadece sanatla sınırlı kalmamış, sanattaki yozlaşma, toplumdaki ahlaki temellerin sarsılması ve manevi değerlerin kaybolmasına da tepki göstermişlerdir.

2.2 Devrimin İzleri

Ester Wood, "Rosetti ve Pre Raphaelite" adlı kitabında grubun sanat ilkelerinin ya da form anlayışının arkasındaki etik, estetik ve politik görüşün kaynağını Jean Jacques Rousseau ve Fransız devrimine bağlamaktadır (Akt. Bölüktaş, 2018, s. 2). Rousseau, herşeyden önce uygarlığa ve uygarlığın yarattığı eşitsizliğe işaret eden bir düşünürdür. Ona asıl şöhretini kazandıran "Bilimler ve Sanatlar Üzerine Konuşma" adlı yapıtında genel anlayışın tersine bilimlerin ve sanatların gelişmesinin toplumların ilerlemesine hizmet etmediği, aksine onların doğasını ve kökenlerini bozduğunu iddia etmiştir. Bu iddiasını bilimin özgürlükleri kısıtladığı, uygarlık adı altında insanları köleliğe alıştırdığı, erdemi yok ederek lükse düşürdüğü, sonuç olarak inancı ve dini ortadan kaldırdığı gibi olgulara dayandırmış ve bunları tarihsel örneklerle temellendirmeye çalışmıştır. Aslında onun bu yaklaşımı, özünde bilim ve sanattan çıkar elde etmeye çalışan bir takım insanların zenginleşerek toplumun geri kalanının yoksullaşmasına neden olması, oluşan eşitsizliğin temel göstergesi olan mülkiyetin kabul görmesi ve tüm sosyal kurumların bu eşitsizliğe hizmet ettiği için sakıncalı olduğu düşüncesine dayanır (Rousseau, 2007, s. 10-30). Rousseau'nun Avrupa ve dünya için önemi, onun temellerini attığı Fransız İhtilali'nin, eşitlik, özgürlük ve adalet kavramlarını gündeme getirmesidir. Bu bağlamda, 18. yüzyılın sanat karakterini belirleyen Fransız Akademisi katı kuralları ve geleneksel anlayışı ile hakimiyetini sürdüürken devrimin bir yansıması olarak ortaya çıkan Romantizm akımı, akademiye karşı gelerek klasik öğretinin bütün kurallarını yıkmış, özgürlük, içsellik, bireysellik, eleştiri gibi kavramları kullanarak aşk, ölüm, doğa, din, ruhsallık gibi konuları gündeme getirmiştir. Devrimin sanatı olarak gelişen Romantizm, duyguya ve coşkuya dayanan anlayışıyla sanatta özgürleşmenin tohumlarını atmıştır. Pre-Raphaelite ressamı da bu zemin üzerinde sanatın topluma hizmet etmesi düşüncesiyle akademi kurallarına karşı çıkmakta ve maddileşen dünyaya tepki olarak insani değerleri önemseyen romantik bir bakışı benimsekterdiler.

2.3. John Ruskin ve Simgecilik

19. yüzyılın sonlarında Romantizm'in özgürlüğüne ve kişiselliğine karşı çıkarak nesnel dünyanın gerçekliğini savunan bir takım sanatçılar ve edebiyatçılar Sembolizm akımının gelişmesine yol açmışlardır. Bu sanatçılar ülküçülüğü ve sezgiciliği ileri sürerek gerçeğin doğrudan değil dolaylı bir anlatımla ifade edilebileceğini savunuyorlardı. Bu da ancak sembolik bir anlatımla mümkün olabilirdi. Sanatçı, duyular arasındaki iletişim ağını sembollerle ve imgelerle kurarak gerçeğe ulaşmalıydı (Üner, 2013, s. 53). Romantizm ve Sembolizm akımlarının arasındaki tarihsel süreçte ortaya çıkan Pre-Raphaelite grubu, devrimci tavırlarıyla Romantizm'e, simgesel anlatımlarıyla Sembolizm'e yaklaşırlar. Onların asıl dinamiği olan, Raffaello sonrası sanatın yozlaştığı düşüncesi ve Ortaçağ mistisizmine yönelimleri, Romantizm ve Sembolizm akımlarının niteliklerini bir arada kullanmalarına yol açmıştır. Ancak, Akademi'nin geleneksel tavrına

karşı ortaya koydukları gerçekçilikle beraber çağın çelişkilerini yansıtan bir anlatım olarak simgesel ifadeye yönelmelerindeki diğer büyük etken çağın önemli düşünürü John Ruskin'dir.

John Ruskin, Rönesans sonrası Avrupa resmini doğaya bağlı olmadığı için eleştirmiştir. Ona göre doğa, Tanrı'nın bir işaretidir. Doğa üzerinde yoğun bir çalışma mistik anlama ulaşmanın bir koşuludur. Bu nedenle sanatçının gördüğünü doğru biçimde yansıtarak doğaya bağlı olması gerektiğini ve nesnelerin taşıdığı anlamları sembollerle yansıtabileceğini ileri sürmektedir. Ruskin aynı zamanda sanatın belli bir zümreye ait olmasına karşı çıkararak herkesin sanata hakkı olduğunu ve sanatın topluma mal olması gerektiğini savunur. Toplumda yaygınlaşan Ruskin'in ilkeleri, PreRaphaelite grubu tarafından benimsenmiş ve kuruluş ideallerinin oluşmasında katkısı olmuştur. Ruskin ve PreRaphaelite grubu Akademik sanata ve topluma karşı aynı tepkiyi göstermekte, görünenin arkasındaki anlamı keşfetmeyi ve hakikate ulaşmayı amaç edinmekteydiler (Kiriş, 2007, s. 35-37). Bu doğrultuda eserlerini biçimlendiren Pre Raphaelite ressamı Sembolizm akımının da doğmasına öncülük etmiş oldular.

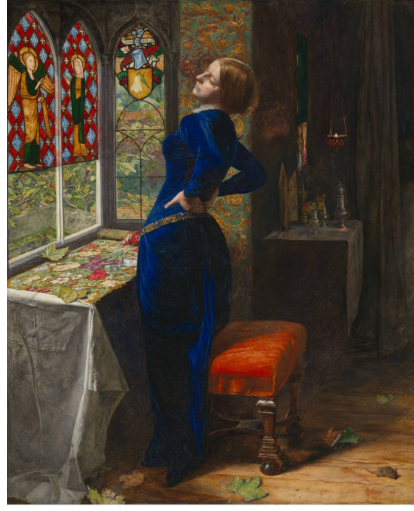
Pre-Raphaelite grubu sanatçıları, yapıtlarında ele aldıkları tarihi, dini ve edebi konuları gerçekçi ve doğaya uygun biçimde tasvir ederken simgeler kullanarak nesnelerin ardındaki manevi anlama ulaşmaya çalışırlar. Artık hiçbir şey idealize edilmemeli, herşey gerçekte olduğu gibi açık ve net bir şekilde ortaya konmalıdır. Tinsel olana ve hakikate ulaşmak böylece mümkün olabilecektir. Ancak onların bu dolaylı anlatımı, Viktorya çağının nesnellığı içinde Ortaçağ mistisizmine geri dönme arzuları, saf ve romantik bir vizyonla aslında mümkün olmayan bu yönelimi mümkün hale getirdikleri için toplumun büyük kesimi tarafından anlaşılammalarına ve sorgulanmalarına yol açmıştır (Akt. Yaşdağ, 2017, s. 175).

2.4. Edebi İlhamlar

Pre-Raphaelite grubu, otoriteye ve geleneğe karşı gösterdikleri protest ve isyankar davranışlarında dönemin önemli şairleriyle etkileşim içinde olmuşlardır. Eserlerinde manevi öğretileri ve toplumsal sorunları ele alırken dini konular yanında edebi metinlere de yer vermişlerdir (Yaşdağ, 2017, s. 179). John Keats'in "The Eve of St. Agnes", Alfred Tennyson'un "Lady of Shalott ve Mariana", Thomas Hood'un "Punch ve The Song of the Shirt", Goethe'nin "Faust" gibi yapıtları Pre-Raphaelite ressamı tarafından sıkça konu edilmiştir (Taylor, 2011, s. 52). Ayrıca dönemin ünlü yayıncısı Edward Moxon da Tennyson şiirlerini illüstrayonlarla ve Pre-Raphaelite ressamlarının ahşap oyma baskılarıyla bir araya getirerek yayınladığı kitaplarıyla resim-şiir etkileşimine öncülük etmiştir.

Pre-Raphaelite grubunun resimlerinde edebi metinler, bazen doğrudan bir şiirin adı olarak benzer bir temayla, bazen de resmin çerçevesinde ya da resmin içinde bir dize veya bir cümleyle simge olarak karşımıza çıkar. Tennyson'un Shakespeare'in bir karakterinden esinlendiği, karşılıksız aşk yüzünden mahvolmuş bir kadını anlatan "Marianna" adlı şiiri ile John E. Milias'in aynı ismi verdiği yapıtı, grubun resim ve şiir etkileşimine gösterilebilecek bir çok örnekten biridir (Şekil 1). Resimde, sevgilisi tarafından terk edilmiş, ama hala umutla onun yolunu bekleyen genç bir kadının hikayesi sembollerle anlatılmaktadır. Vitray pencereler, Meryem ikonografisi ile tezat oluşturarak hayal kırıklığını yansıtırken dışarıdaki solmuş yapraklar, geçen zamanı ve kadının solan ömrünü ima eder. Resimdeki sembolik anlatıma eşlik eden Terry-

son'un dizelerinde ise; Marianna, hayatının kasvetinden, umutsuz ve yorgun aşkından dolayı ölümü arzu ettiğini ifade etmektedir.



Şekil 1. John Everet Millais, Marina, 1851, 59.7x49.5cm. Tahta panel, yağlıboya.

Kaynak: Tate Britain, London. www.tate.org.uk/art/artworks/millais-mariana-t07553 (Erişim Tarihi: 03 Ağustos 2020)

William Holman Hunt ise "The Awakenning Conscience" adlı resminde, sosyal bir olgu olarak kadının metres hayatını, resme dahil ettiği Thomas Moore'un "Oft in the Silly Night" adlı şiir dizeleriyle irdelemekte ve çözüm önerisinde bulunmaktadır (Şekil 2). Piyanonun üzerinde yer alan notalarda okunan dizeler, kadının uyanışını işaret eder. Sembollerle donatılmış resim, muhtemelen yeni döşenmiş bir oda içinde yasadışı bir ilişki anını canlandırmaktadır. Dönemin anlayışına göre iffetsiz kadın, içinde bulunduğu durumu idrak ederek bir anda yerinden doğrulmaktadır. Piyanonun üzerinde görülen şarkı sözleri, genç kadına kırsala dayanan köklerini hatırlatmış, yaşadığı yasak ilişkiden dolayı içinde bulunduğu kötü durumun farkına varmasına neden olmuştur. Aynadan gördüğümüz bahçe, kadının özgürleşmesine işaret ederken içeri süzülen ışığın kadının yüzüne yansması onun zihinsel olarak aydınlandığını sembolize etmektedir.



Şekil 2. W.Holman Hunt, The Awakenning Conscience, 1851, 76.2x55.9 cm.

Kaynak: Tate Britain www.tate.org.uk/art/artworks/hunt-the-awakenning-conscience-t02075 (Erişim Tarihi: 03 Ağustos 2020)

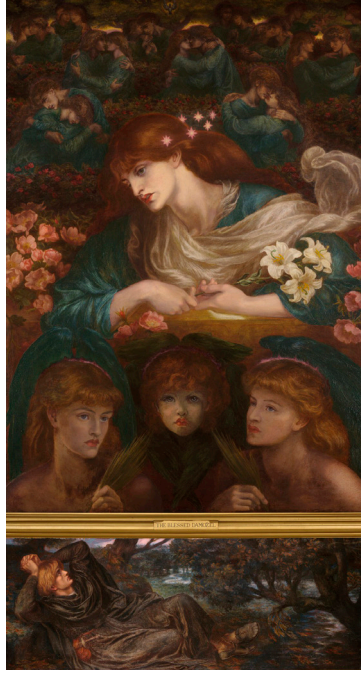
Pre-Raphaelite grubu öncüleri, Hristiyanlığın merhametli ve şefkatli Mesih kavramından oldukça yararlanmışlardır. Koyu bir dindar olan W. Holman Hunt, dini öğretileri, kadının günahkar hayatının kurtuluşu olarak görür. Bu kavram, mesih'in affediciliğine ve Mezdelli Meryem'i kabul etmesine dayanmaktadır. Pre-Raphaelite ressamaları tasvirlerinde karşılıksız, trajik, yasadışı ya da yasak olsun, sevginin yıkıcı doğasına ilişkin genellikle bir dereceye kadar gerçekçiliği hedeflemekle birlikte olayları ve duyguları yorumlayarak kendi idealleriyle birleştirmişlerdir. Sanatlarıyla ideallerini harmanlama girişimi her zaman başarıya ulaşmasa da, toplumsal çelişkiler konusundaki farkındalıkları, bunlara meydan okumalarına olanak sağlamıştır.

3. DANTE GABRİEL ROSETTİ EKSENİNDE PRE-RAPHAELİTE RESİM VE ŞİİR KARDEŞLİĞİ

Pre-Raphaelite ressamalarının şiir ve edebiyatla olan etkileşimlerinin temel nedeni, Viktorya Çağı'nın aşırı nesnelleşen, maddiyatçı yapısı karşısında sanatçıların ortak paydalarda birleşmeleri olabilir; ancak diğer önemli neden D. Gabriel Rosetti'nin şairliği ve şiire olan tutkusudur. Şiirle olan ilgisi aileden gelmekte olan Dante Gabriel Rosetti, William Blake gibi İngiliz ressam/şair geleneğinin önemli temsilcilerinden biridir. Onun şiire olan ilgisi resimden daha fazla olmasına rağmen ressamlığı, şairliğinden daha çok kabul görmüştür.

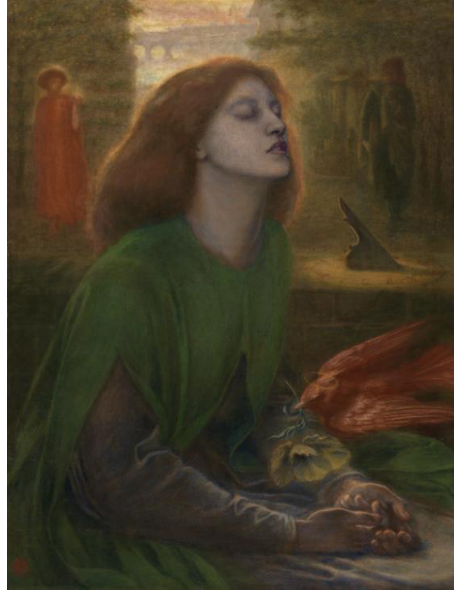
D. Gabriel Rosetti, iki disiplinde de verdiği eserlerinde Pre-Paphaelite grubunun sembolü haline gelecek olan "yalnız kadın" imgesine bağlı kalmıştır. Bunun önemli örneklerinden biri olan "The Blessed Damozel" adlı şiiri ve tablosu (Şekil 3), Rosetti'nin eşleştirilmiş resim ve şiirlerinden birisidir. Tabloda zamansız ölümüyle cennete intikal etmiş ama hala geride bıraktığı sevgilisini arzulayan, romantik yalnız bir kadın figürü tasvir edilmiştir. Fiziksel canlılık, tensellik, zarafet ve masumiyet gibi dünyevi kadınsı özellikleri yanında, figür, kutsallık mertebesini işaret etmektedir. "The Blessed Damozel" şiiri ise; 24 kıtadan oluşan, dramatik bir monologdur ve resimdeki gibi kadının toplumdaki konumunu ve ona ilişkin yaşamsal değerleri sorgulamaktadır (Kılıç, 2012, s. 41-42).

Dante Gabriel Rosetti'nin "Beata Beatrix" tablosu, şiir ve resim etkileşimine dair diğer bir önemli örnektir (Şekil 4). Resmin önemi, Pre-Raphaelite grubunun ana teması haline gelmiş olan "yalnız kadın" tiplemesinin kökenlerine götürmesinden kaynaklanır. Rosetti, ölen eşi Siddal'e atfettiği tablonun, Dante Aligari'nin La Vita Nouvo adlı eserine dayandığını mektuplarında dile getirmiştir. Beatrix'in pozunu La Vita Nouvo'da tasvir edildiği şekilde kullanmış, Siddal ve Beatrix'in büyü ve rüyaya benzer özelliklerini harmanlayarak portreyi tasvir etmiştir (Dunstan, 2010, s. 90). Resimde, ön planda yer alan gözleri kapanır bir halde ve son nefesini vermek üzere olan ruhani kadın figürü, kutsal Meryem figürüyle ilişkilendirilebilir, ancak burada dünyevi ve ruhani özellikleriyle kavramsallaştırılmış olan bir kadın figürü vardır. D. Gabriel Rosetti ve Pre-Raphaelite grubunun adeta sembolü haline gelmiş olan bu kadın tipi, içinde bulunduğu çelişkilerle hem ilahi hem de dünyevi özelliklere sahip olan erdemli, asil kadındır. 13. yüzyıl edebiyatında ortaya çıkan bu tipleme, melek-kadın olarak tanımlanan, ilahileştirilmiş bir edebi anlatım örneği olarak karşımıza çıkmaktadır.



Şekil 3. Dante G. Rossetti, *The Blessed Damosel*, 1878 70, Tuval üzeri yağlıboya, 17,4x94cm.

Kaynak: Lady Lever Galley. <http://www.rossettiarchive.org/docs/s244.rap.html> (Erişim Tarihi:03 Ağustos 2020)



Şekil 4. Dante G. Rossetti, *iBeata Beatrix* 1864-70, Tuval üzeri Yağlıboya, 86x66cm.

Kaynak: Tate Gallery. www.tate.org.uk/art/artworks/rossetti-beata-beatrix-no1279 (Erişim Tarihi:03 Ağustos 2020)

3.1. Dolce Still Nouvo ve Meleksi Kadın İmgesi

Dante Gabriel Rossetti ve Pre-Raphaelite grubunun ana teması olan meleksi kadın figürünün kaynağı, 13. yüzyılda ilk kez Dante Aligari tarafından tanımlanmış olan Dolce Stil Nouvo adlı sone tarzı şiir akımına dayanmaktadır. 13. yüzyılda Toscana şiiri ve Sicilya ekolünden sonra ortaya çıkan Dolce Still Nuovo akımı, dönemin gezgin ozan ve bestecileri, Trubador'ların aşk söylemlerinden gelmektedir. Bir tür saray aşkını ifade eden Dolce Still Nouvo şiiri, dönemin zengin ve aristokratik kenti olan Flaoransa'da gelişimini sağlamıştır (Öncel, 1986, s. 28). Akımın ilk ifadesi, dönemin şairi Guido Guizelli'ye ait olmasına rağmen asıl temsilcisi İlahi Komedyta eseriyle Dante Aligari'dir.

Dolce Still Nouvo şiirlerinde ana tema, aşk ve kadındır. Kadının tensel güzelliği ile cennete ait kutsal melekler bağdaştırılarak, erdemi, zerafeti ve güzelliği ile hayran olunan bir kadın tarzı yaratılmıştır. Dante'nin "mucize göstermek için gökten yeryüzüne inmiş" diye nitelendirdiği bu kadın, melek-kadındır. Ruhu günahlardan arınmış olan, dünyevi bir melek ya da şairin tanrıyla arasında kurulacak bağ için bir köprü olarak tarif edilen, ilahileştirilmiş bir kadındır. Bu bağlamda Dolce Still Nouvo dinsel bir temele dayanmaktadır. Dolayısıyla onların şiirinde aşk, doğaya ait maddi bir şey olmaktan çok, ilahi bir sevginin ifadesidir (Öncel, 1986, s. 29). Dante Aligari, Beatrice'e yazdığı aşk şiirlerini topladığı La Vita Nuova'da bunu açıkça ortaya koymuştur, örneğin; sevgilinin yüzü sedef renkli, saçları ışık saçan sarı renktedir. D. Gabriel Rosetti'nin Siddal'e olan aşkı da Dante'nin Beatrix'e olan aşkı gibi ilahidir. Her iki Dante karakteri için aşk mefhumu çok yüce bir duygudur; onlar da Dolce Stil Nouvo şairleri gibi aşk duygularını ve hayallerindeki "meleksi kadını" eserlerinde canlandırarak bunu ifade etmişlerdir. Dante Aligari, Beatrice'i yaşıyorken bile bir melek varlığı olarak tasvir etmiş ve ölümünden sonra ona İlahi Komedyadaki ilahi rehberinin rolünü vermiştir. Dante Gabriel Rosetti de Siddal'e olan aşkını hem resimlerinde hem de ona yazdığı şiirlerle dile getirmiştir.

Dolce Still Nouvo, içsel deneyime ve ruhsal duruma odaklandığı alegorik anlatımıyla geleneksel şiirden ayrılmaktadırlar (Öncel, 1986, s. 30). Metafor ve sembol gibi çift anlamlar taşıyan, sade, ağırbaşlı ve müzikal bir üslupla Dolce Still Nouvo şairlerinin merkeze yerleştirdikleri, hayran olunan melek-kadın imgesi, Francesco Petrarca, Pietro Bembo, Ezra Pound ve Torquato Tasso gibi dönemin önemli şairleri ve düşünürleri tarafından yaygın şekilde kullanılmıştır.

4. SONUÇ

Viktorya devrinde akademinin geleneksel eğitimine karşı çıkmak için bir araya gelen Pre-Raphaelite kardeşliği, yaşadıkları çağın ve toplumun sorunlarını Ortaçağ kültürüne dayanan içeriklerle ve simgesel anlatımla irdelemeyi ilke edinmişlerdir. Çağın yozlaşan ilişkilerini eleştirmek ve iyileştirici önermelerde bulunmak için kadın figürü çevresinde oluşturdukları temalarda edebi metinler ve şiirlerle etkileşim içinde olarak resim ve şiir kardeşliği yaratmışlardır. Grubun bu çok yönlü tavrı ve kendine has sembolizmi, 19. yüzyıl İngiliz resmine getirdiği dinamizmle beraber gündelik hayata dair sorunların sanattaki karşılığını bulması bakımından önem taşımaktadır. Bu bağlamda, her çağda güncelliğini koruyan bir konu olan kadının toplumdaki yeri ve kimliği sorunlarına yaklaşımları, sosyal sorunları kadın üzerinden ele almaları nedeniyle, onları dönemlerinin dışına taşıyarak tüm zamanlara yayılan bir değere ulaşmalarını sağlamaktadır. Diğer yandan eserlerindeki hakikati arama ve görünmeyeni görünür kılma nitelikleriyle Pre-Raphaelite grubu sanatçıları, sanatta ve toplumsal değerlerde oluşan yozlaşmaya karşı ortaya koydukları eleştirel tavırlarıyla sanatsal değerlerini korumakta ve evrensel bir boyuta taşımaktadırlar.

KAYNAKÇA

Bölükbaş, C. (2018). Pre-Raphaelite Kadın Ressamlar Ve İlham Perileri, sf.2 https://www.academia.edu/36108587/PRE_RAFAELİT_KIZ_KARDEŞLİĞİ_KADIN_RESSAMLAR_VE_İLHAM_PERİLERİ (Erişim Tarihi: 12 Ağustos 2020).

Demir, A. A. (1998). Bir Viktorya Dönemi Romanı :The Warden, İngiliz Dili ve Edebiyatı, Yüksek Lisans Tezi, Erurum Atatürk Üniversitesi, Sosyal Bilimler Enstitüsü.

Denis, R. and Colin T. (2000). Art and the Academy in Nineteen Century, Manchester University Press.

Dunstan, A. (2010). The Myth of Dante Gabriel Rossetti's Beata Beatrix as Memorial Painting. The British Art Journal, Vol. 11, No. 1. / s.90 https://www.academia.edu/4127614/The_myth_of_Dante_Gabriel_Rossetti_s_Beata_Beatrice_as_memorial_painting_British_Art_Journal_2010_11_1_89_92 (Erişim Tarihi: 16.01.2021).

Grieve, A. (2003). New Light on Rossetti's Girlhood og Mary Virgin. The British Art Journal, Vol. 4, No.2 (Summer) http://www.jstor.org/stable/41615394?seq=1metadata_info_contents (Erişim Tarihi: 25 Ağustos 2020).

Kılıç, Y. (1991). Kutsal Damosel: Bir Yaşam Yoksunluğu Metaforu Olarak Ölümün Reddi İstanbul Üniversitesi Edebiyat Fakültesi, İngiliz Dili ve Edebiyatı. Litera: "Ölüm" Özel Sayı, cilt.23 ss.45-63, 2012 <https://dergipark.org.tr/tr/download/article-file/13550> (Erişim Tarihi: 21 Ağustos 2020).

Kiriş, H. (2007). Sembolist Resimde Tenebrizm ve Ölüm Konusuna Bakış, Yüksek Lisans, MS-GSU Sosyal Bilimler Enstitüsü, Resim Ana Sanat Dalı.

Öncel, S. (1986). *İtalyan Edebiyatı Tarihi* 1. Kitap, İtalyan Kültür Heyeti, Ankara.

Pearce, L. (1991). Woman/Image/Text:Readings in Pre-Raphaelite Art and Literature, Prentice-Hall.

Rousseau, J. J. (2007). *İlimler ve Sanatlar Hakkında Nutuk*, İstanbul: İş Bankası Kültür Yayınları.

Taylor, H. N. (2011). Too Individual an Artist to Be a Mere Echo, The British Art Journal, Vol. 12, No. 3 (Winter 2011-12). https://www.jstor.org/stable/41615243?seq=1#metadata_info_tab_contents (Erişim Tarihi: 24 Haziran 2020).

Urgan, M. (2003). *İngiliz Edebiyatı Tarihi*. İstanbul: Yapı Kredi Yayınları.

Üner, Ö. (2013). Türk Resminde Sembolist Eğilimler, Sosyal Bilimler 7/2013, sf. 51 Mimar Sinan Güzel sanatlar Üniversitesi Sosyal Bilimler Enstitüsü Yayını, ISSN 1309-4815.

Yaşdağ, M. (2017). Ondokuzuncu Yüzyılın Sıradışı Sanat Hareketi: Pre Raphaelite Kardeşliği ve Sembolizmi. Sanat Tarihi Dergisi, XXVI, 171-185. <https://dergipark.org.tr/tr/pub/std/issue/27682/292683> (Erişim Tarihi: 05 Ağustos 2020).

Wood, E. (2010). *Dante Rosetti and Pre-Raphaelite Movement (1894)*, Kessinger Publishing.

https://tr.wikipedia.org/wiki/Dolce_stil_novo (Eriřim Tarihi: 14.01.2021).

<https://www.royalacademy.org.uk/art-artists/name/edward-moxon> (Eriřim Tarihi: 14.01.2021).

https://tr.qaz.wiki/wiki/Dolce_stil_novo (Eriřim Tarihi: 15.01.2021).