

GEOMETRİK KÖKENLİ TEKSTİL DESENLERİN ORJİNİ, YAPISI, İÇERİĞİ VE TARİHSEL GELİŞİMİ

Yrd. Doç. Şerife Sezgin
D.E Güzel Sanatlar Fak. Tekstil Böl. İZMİR
Arş. Gör. Cemal Meydan
D.E Güzel Sanatlar Fak. Tekstil Böl. İZMİR

Her dönemde karşımıza çıkan geometrik süslemeleri, dünyanın her yerinde ve her uygarlığın sanatında görmekteyiz.

İnsan düşüncesinde geometrik şekillerin ortaya çıkışı üzerine ileri sürülen bir çok varsayım bulunmakla beraber bu soruya cevap veren bütün teoriler genel olarak iki grupta toplanmaktadır. İlki içerikle ilgili, ikincisi ise geometrik yapıdaki matematiksel uyum ile ilgilidir.

Tarih öncesi çağlarda ve insanlığın bütün dekorasyon tarihi boyunca, tekstil ürünlerinde, zikzak, üçgen dörtgen, dalga motifleri, siperaller vb. ve bunların açık-kapalı formlarından oluşturulan kompozisyonların kullanıldığı bilinmektedir. Özellikle Mezopotomya ve Anadolu'nun tarih öncesi kültürleri, geometrik biçimler repertuarı bakımından zengin bir mirasa sahiptir.

THE ORIGIN, STRUCTURE, CONTENT AND HISTORICAL DEVELOPMENT OF GEOMETRICALLY BASED TEXTILE DESIGNS

We can see the geometrical ornamentations, everywhere in the world and in the art of every civilization, which we encounter with in every period.

Although there are many assumptions proposed on the emergence of the geometric forms in human thought, all the theories answering this question are, on the whole, grouped in two categories. The first is related with content, the second, on the other hand is related to mathematical accord in the geometrical structure.

It is well known that in the prehistoric times and through all the decoration history of mankind, zigzag, triangle, quadrilateral, wavy figures, spirals etc and compositions consisting of open or closed forms at these have been used. The prehistoric cultures of mesopotemia and Anatolia, in particular, have rich heritage in the context of repertory.

GİRİŞ

İnsanoğlu süsleme sanatının gelişiminde doğal çevre ile sosyal ve ekonomik koşulların, dini inanç ve zorlamaların etkisinde kalmıştır. Her dönemde karşımıza çıkan dini konuların yanı sıra, geometrik biçimler, nesnenin tam taklidinden farklı olarak stilize biçimler, insan, hayvan ve bitki motifleri, manzara, soyut ve optik görünümüler süslemeye kaynak oluşturmuşlardır. Geçmişteki süsleme çeşitlerinin stil bakımından hangisinin diğerinden önce geldiğini"... yani evrimleri tam olarak belirleyemeyiz.

Geometrik süsleme yerini 'stilize' süslemeye bırakır, oradan natüralistik süslemeye, sonra yine geometrik süslemeye geçilir, böylece evrim tamamlanır..."(1)

"Semboller ve motiflerin ortaya gelmesinin nedeni insan ruhunun yapısını ilgilendiren iç etmene bağlıdır. Bütün insan toplumları arasında aynı olan primitif ruhun özelliklerinden biridir. Bunların ortaya gelişinden sonra, yayılmaları da toplumlar arasında başlamış olan çeşitli ilişkiler oluşturmuştur. Kaynağı değişmemiş, çeşitli etkenlerin, eylemlerin etkisiyle değişerek

şuur ve şuuraltı görevleri ile usuller manzumesi ortaya gelmiştir..." (2).

İnsan düşüncesinde geometrik şekillerin ortaya çıkışı üzerine ileri sürülen bir çok varsayım bulunmaktadır. Bir başka deyimle, geometrik süslemelerin anlamı, kaynağı ve kökeni başlı başına bir yorum ve estetik konusu olmuştur.

Geometrik üslubun nereden geldiği ve neden tercih edildiği sorusuna cevap veren bütün teoriler genel olarak iki ana grupta toplanmaktadır. İlk grupta yer alan açıklamalar daha çok şekillerin içeriğe

(1) Herbert Read, "Sanat ve Endüstri", Çev. Nigan Bayazit, İstanbul, 1973, s. 175.

(2) Kenan Özbel, "Türk Köylü Çorapları", İş Bankası Yayınları, s.6.

ilgili birtakım görüşlerden oluşmaktadır. Şekil ve kompozisyonların ifade ettikleri iç manalara ağırlık veren bu açıklamalar daha çok dini, felsefi, sembolik, siyasi düşünce ve dünya görüşü gibi konulara dayanmaktadır. İkinci gruptaki açıklamalar ise geometrik yapıdaki matematiksel uyum, tabiat diyalektiği kompozisyonların kuruluş çatısındaki uyumdan hareket eden ve maddenin yapısıyla ilgili materyalist açıklamalardır.

Geometrik süslemeleri, dünyanın her yerinde ve her uygarlığın sanatında görmekteyiz. Tarih öncesi çağlarda ve insanlığın bütün dekorasyon tarihi boyunca, çeşitli günlük eşya üzerinde zikzak, üçgen, dörtgen, dalga motifleri, spiraller ve bunların açık ve kapalı formlarından oluşturulan kompozisyonların kullanıldığı bilinmektedir. Özellikle Mezopotamya ve Anadolu'nun tarih öncesi kültürleri, geometrik biçimler repertuarı bakımından zengin bir mirasa sahiptir.

1. GEOMETRİK ŞEKİLLERİN YAPISI VE İÇERİĞİ

1.1. Terminoloji

•GEOMETRİ: Eukleides'e göre uzay şekilleri bilimi; F. Klein'e göre uzayın bir dönüşümler grubunun değişmezlerini inceleme.

•TASARI GEOMETRİ: Uzay şekillerini, düzlem şekillerle gösteren geometri dalı.

•GEOMETRİK: Geometri ile ilgili.

•GEOMETRİK AÇI: Yarı doğru çifti açısı.

•GEOMETRİK ÇİZİM: Bir noktanın, bir doğrunun vb. bilinen özelliklerini kullanarak, bu çizimle elde edilen şekli ya da belirtimi.

•GEOMETRİK YAY: R Bağlantısıyla parametrelenmiş yaylar kümesi üzerinde tanımlı eşdeğerlik sınıfı.

•GEOMETRİK YER: Ayırdedici, ortak bir geometrik özelliği olan noktalar kümesi.

•GEOMETRİK YÜZEY: GEOMETRİK YAY'daki türden bir bağıntıyla parametrelenmiş yüzeyler kümesi üzerinde tanımlı eşdeğerlik sınıfı.

•Arkeol.: İ.Ö.XI.-VIII. yy.'lar arasında Yunanistan'da yapılan ve geometrik biçimlere (pergelle çizilen daireler ve yarım daireler, üçgenler, kıvrımlar...) Büyük ölçüde yer veren vazo süslemesi için kullanılır.

•SÜSLEME SANATI: Geometrik soyutlama; çizgilerin, geometrik figürlerin ve rengin estetik gücünü sistemli biçimde deneyen soyut sanat eğitimi. (x)

1.2. GEOMETRİK ŞEKİL

Geometrik şekiller deyince; bu bilimin temel kavramlarından yararlanılarak yapılan şekiller anlaşılır. Geometri biliminin konusuna giren kırık eğri ve düz çizgilerle üçgen, dörtgen, kare, daire, sekizgen gibi kapalı şekillerin belirli bir sistem içinde birleştirilmesinden geometrik kompozisyonlar doğar. Bir geometrik kompozisyonda en az iki temel eleman veya belirli bir geometrik konumda kullanılan bir tek eleman vardır. Böylece her kompozisyonun esası eleman ve düzlem kavramı üzerine oturtulur. Elemanlar satır üzerinde ya birbirleriyle kesişir ya da birbirine göre mesafe ve konumu sayı değerleriyle ifade olunan özel geometrik ilişkiler içinde bulunur. Kompozisyon birden fazla elemandan meydana geliyorsa daima temel elemanlar (veya çekirdek form) ve bir de temel geometrik düzen bulunur.

1.3 GEOMETRİK ŞEKİLLERİN YAPISIYLA İLGİLİ GÖRÜŞLER:

Geometrik şekillerin yapısıyla ilgili görüşler, geometrik şekilleri ve kompozisyonları matematiksel uyum, tabiattaki maddenin diyalektiği, malzemenin orjinal yapısı ve tekniklerden hareket eden (fonksiyonalist) görüşler olarak ifade edilebilir.

"En eski tasvirlerde bile geometrik unsurların varlığı, insanda

tabiatı taklit etme gibi bir eğilimden geldiği düşüncesi pek çok bilim adamı tarafından şiddetle savunulur. Bu tezi savunan bilim adamları Orta Çağ İslam sanatlarında da taklit ilkesini geçerli sayarlar. Teori genellikle her geometrik formun bir işleme tarzından (sepet örgüsünden atlamalı bir doku, tuğla bloklarıyla geometrik bezlerin yapılması gibi) doğduğu görüşünü de benimseyen daha geniş bir nazariye halinde devam eder. Taklit davranışını esas alan görüş tabiattaki geometrik formların insan imajına yansımaları göz önünde tutarken, fonksiyonalist görüşle malzemenin niteliği, form ve doku gibi kavramlar ön plana çıkmaktadır.

Geometrik şekilleri ve kompozisyonları açıklarken maddeci görüş daha da ilerleyerek, bu modelleri *tabiatta bulunan kristal yapıları* ve kar tanelerinin iç yapısına bağlayanlar bile çıkmıştır. Tabiatta var olan fakat çıplak gözle görülmeyen moleküler yapı, kristallerin meydana getirdiği üçlü, dörtlü, altılı simetrik eksenlerle yapılan modeller ile geometrik kompozisyonlar arasında bağlar kurmaya çabalayanlar pek çoktur" (3).

1.4. GEOMETRİK ŞEKİLLERİN İÇERİĞİ İLE İLGİLİ GÖRÜŞLER

Yapısal yönüyle matematiksel ilişkiler oyunu olarak kabul edilen bu geometrik süslemelerin içeriği ile ilgili de farklı açıklamalar ve yorumlar vardır.

Bazı araştırmacılar konuyu ferdî psikolojinin derinliklerinde, bazıları da sembolizm, ilkel büyü ve totem gibi ritüel davranış ya da sistemin belirtilerinde ararlar.

Sembol başka bir şeyin yerine geçen ya da onu temsil eden bir şeydir. Ayrıca şimdiki zamanı, geleceği anlatan evrensel bir dildir. Geometrik şekiller her zaman ve hemen hemen her uygarlıkta kullanılan en önemli ve etkili sembollerini oluşturmuşlardır. Sembolizmin dayanan açıklamalarda, şekillerin farklı çevrelerde özel bir takım kuvvetler taşıdığı kabul edilir.

(x) Tanımlar: Büyük Larousse'den alınmıştır.

(3) Selçuk Mülayim, "Anadolu Türk Mimarisinde Geometrik Süslemeler", Kültür ve Turizm Bakanlığı Yayınları; 503, Ankara, 1982, s.69.

1.5. EN SIK KULLANILAN BAZI GEOMETRİK ŞEKİLLERİN SEMBOLİK ANLAMLARI VE YAPISAL ÖZELLİKLERİ

1.5.1. NOKTA:

Yapısal Özelliği: "Nokta, gele-neksel geometriye göre, iki doğ-runun kesişmesinden meydana gelir. Biçim algılamasında, resim dilinde ise bizi ilgilendiren grafik noktadır. Araştırıldığında nokta da diğer resim unsurları gibi çeşitle-nebilen, büyüyen, küçülen dinami-zmi olan, düzen içerisinde sözü bulunan bir elemandır." (4).

Sembolik Anlamı: Tüm boyutsal gelişmeler, noktadan sonra başla-dığı için, başlamanın olduğu kadar, birşeyin bitiminide işaret ettiğinden, "Yaratıcı'nın da simgesi ola-rak kullanılmıştır. Bu bakımdan, "yaşam bir cümleyse ölüm de onun noktası" olarak kabul edilir.

1.5.2. DAİRE ÇEMBER:

Yapısal Özelliği: Bir merkezden eşit uzaklıktaki tüm noktaları üze-rinde bulunduran şekildir.

Sembolik Anlamı: Daire sonsuz-luğu, ölümsüzlüğü simgeler. Dai-renin en önemli özelliği güneşe benzemesidir. Dairede bulunan benzersiz mükemmellik onun aynı zamanda 'monoteizm' (tek tanrı-cılık) sembolü olarak da kullanılma nedeni olmuştur.

Daire; gökkubeyi sembolize ettiğinden, dini mimarinin en anlamlı öğelerinden biri olmuştur.

Dairenin alanını oluşturan çem-berle merkez arasını birleştiren ışınlar, "birliği" simgeleyen; bunun tersine çemberden merkeze yak-laşıldıkça sokulan ışınlar ise "tek vücut" yani "varlık birliği"ni oluşturu-r.

Daire; antik çağlardan beri, "zaman sembolü" olagelmıştır. İç içe geçmiş üç daire de, Baba, Oğul ve kutsal ruhu gösterir. Ay-rıca daire, tanrının sürekli hisse-dilen soluğu olarak kabul edilmiştir.

Kubbe kesintisiz izdüşümü olan daire, kare içine yerleştirildiği takdirde, maddenin içinde saklı olan tanrısal ateşin kıvılcımını be-timler.

Dairenin güvenlik sembolü ve muska olarak kullanılması, özellikle dairesel takılarda "kutsallık ve koruyuculuk" nitelikleri yüklenmiş-tir.

1.5.3. ÜÇGEN:

Yapısal Özelliği: Üçgen, geo-metrik şekillerin en basiti ve en az gelişmişidir. Bu açıdan bakıldı-ğında, bir alan elde edebilmek için uzaydaki üç noktadan ancak bir düzlem geçiyorsa, üçgen için de sadece üç doğru yeterlidir. Üçgen üç sayısının yegane ürünüdür. Dik üçgen, ikizkenar üçgen, eşkenar üçgen gibi türleri vardır.

Sembolik Anlamı: Üçgen; in-sanda, oturganlık, sağlamlık, den-ge ve özellikle yükseliş arasında varolan bir hiyerarşi (aşama, dü-zen, sıra)'nın en belirgin simgesi olmuştur.

İç içe iki eşkenar üçgen: Göğün içinde ilahi üçleme,

Beş nokta veya yıldızlı üçgen: Tanrı ve onun kumandasında bulu-nan dört yaratıcı güç: Hava, ateş, su, toprak,

Kare üzerine oturtulmuş bir eşkenar üçgen: Dünya üzerinde tanrısallık veya cennet.

Öte yandan, tepe noktası yuka-rıda olan üçgenin erkeklik, aşağı-daki ters üçgenin ise dişilik prensi-bi olduğu ileri sürülüyor.

Kaza ve nazarlardan korunmak için içine duaların yazıldığı muska-ların genellikle üçgen biçiminde oluşları da dikkat çekicidir.

1.5.4. KARE:

Yapısal Özelliği: Kenarları ve açıları birbirine eşit olan dörtgen, dördül.

Sembolik anlamı: Semboller sözlüğündeki anlamlarının en ba-şında onun yerküresi ile eşdeğer olduğunu, ya da dünyanın hava, ateş, su ve toprağın birbirini izle-yen etkileme ve birleşmelerinin bir ürünü olduğu yer alıyor. Karenin kenarları işte bu dört yaratıcı fak-törün simgelemektedir. Kare, anti dinamik bir figür olarak, durucu-luk, durgunluk, kararlılık, sağlam-

lık... ve güven verici bir algılamaya neden olur.

"Dört başı mamur veya dört dörtlük" deyimleriyle özdeşleştiril-miştir. Bir başka açıdan kare, in-san vücuduyla özdeşleştirilmiştir. Kübü anımsatan gövdeyle küreyi anımsatan kafa, üst üste konul-muş hahacimler olarak, gökle dünya arası ilişkiyi göstermektedir.

1.5.5. KONİ:

Yapısal Özelliği: Durağan bir noktadan geçen ve kapalı bir eğ-riye dayanarak devinen bir doğru-nun çizdiği yüzey.

Daire bir kaide üzerine oturtul-muş üçgen profilli bir hacim.

Sembolik Anlamı: Bu görünüm-ü ile koni, hem üçgen, hem de daire sembolizmi bu duruş dün-yanın hemen her yerinde daha çok dinsel amaçlı yapılarda ağırlıklı ola-rak göze çarpmaktadır. Daire ha-yatın, üçgen ise aşamalı bir şe-kilde tırmanarak bir yere ulaşmak girişiminin somut göstergesidir. Bu girişin zirveye yaklaştıkça siv-rileşmekte ve bir yerde bitip tek-leşerek sonuçlanmaktadır. Diğer bir deyişle bu olgu, madde değişi-minin ruha doğru kademe kademe yükselip tekrar "tek'e dönüşü" oldu-ğu gibi, hayatın içinden (dairesin-den), "o hayatı bağışlayana" kavuş-ma arzusunun bir görüntüsüdür.

1.5.6. YAMUK:

Yapısal Özelliği: Karşılıklı iki ke-narın taşıyıcıları koşut olan çok kez dış bükey dörtgen,

Sembolik Anlamı: Biçimsel ola-rak boğa ve öküzün başı ile özleş-tirilmekte, ayrıca adak kurbanına ilişkin bazı çağrışımlara neden ol-maktadır.

Ayrıca yamuk, baş tarafı kesil-miş üçgen görünümü verdiğinden, yarım kalmışlık, düzensizlik veya başarısızlık izlenimi yaratır.

1.5.7. KÜRE VE KUBBE:

Her ikisinde hacimli ve somut bir daire gibi tasarlandığından, daire-ye ilişkin anlamlara sahip bulu-nurlar.

1.5.8. KÜP:

Hacimsel bir biçim olmasına karşın, karenin karesi olduğundan, yüzeysel geometrik bir alan olan karenin sembolik anlamlarına sahiptir.

1.5.9. BEŞGEN (PENTEGRAM)

Yapısal Özelliği: Beş açılı ve dolayısıyla beş kenarlı çokgen.

Sembolik Anlamı: Bazı çevreler beşgene benzeyen şekilleri fikir ve düşüncede en olgun düzeye ulaştırmış olmanın bir simgesi, yüksek bilimin ve gizliliğe götüren yolu açan kapının anahtarı olarak tasarlamaaktadırlar.

Bu şeklin incelenmesi önce onun beş kenarlı oluşu, sonra da içinde on açılı bir yıldız üretme yeteneği göz önünde tutularak yapılıyor.

Beşgenin erkek prensipli 3 ve dişi prensipli 2 kolun birleşmesinden oluşması, onun iki cinsiyetliliğin sembolü olarak da tanınmasına neden olmuştur.

Ayrıca beşgenle evlilik arasında ilişki kurulmaktadır.

1.5.10. ALTİGEN (HEKZAGRAM):

Yapısal Özelliği: Üstüste yerleştirilmiş iki eşkenar üçgenin uçlarının birleştirilmesiyle oluşan geometrik bir düzlemdir.

Sembolik Anlamı: Altıgen genel olarak yer, mekan anlamı taşır. Gökyüzü ve uzayı temsil eden iki eşkenar üçgenden oluşan altıgen kullanılmakta idi. Tanrı'yı sembolize eden eşkenar üçgenin, tabanı Dünya'yı ve toprağı, sol kenarı doğan güneşi, sağ kenarı ise batan güneşi, yüksekliği ise ölümler dünyasını temsil etmektedir.

2. GEOMETRİK DESENLERİN ORJİNİ VE FELSEFESİ:

2.1. ORJİNİ

Geometrik uslubun açıklanmasında içeriğe bağlı, malzemeden ve teknik yapıdan ayrı düşünülmüş daha çok benimsenmiştir. Bu görüşler ferdi psikolojinin derinliği ve yaşamın düzenleyicisi olan din ve siyasi yapılarıdır.

Geometrik kompozisyonların "nereden geldiği?", "neden tercih edildiği?" gibi sorulara cevap veren bütün teorileri genel olarak iki ana grupta toplayabiliriz. İlk grupta yer alan açıklamalar şekillerin içeriği ile ilgili bir takım görüş ve kuramlardan oluşur. Şekil ve kompozisyonların ifade ettikleri iç anlamlara ağırlık veren bu açıklamalar daha çok dini, felsefi, siyasi düşünce ve dünya görüşü gibi konulara dayanmaktadır. İkinci gruptaki açıklamalar ise geometrik yapıdaki matematiksel uyum, tabiat diyalektiği kompozisyonlarının yapısıyla ilgili materyalist teoridir.

Görsel algı bakımından, insan oğlunun, en eski çağlarda bile bir simetri kavramına sahip olduğu bilinmektedir. Psikolojik araştırmalara göre insanın elleri ve ayakları ve bu elemanların simetrik hareketi ve konumları, bilinen sağlı-sollu simetrik hareket biçimlerini verir. Ayrıca, dağların, ağaçların suya düşen yansımaları, bir geometri kavramının çıkış noktalarını oluşturmuştur. Herhalde; insandaki lokalizasyon duygusunun temel taşları, sağ-sol, alt-üst kavramları, yönler ve boyutlar olmuştur. Buna göre biçim değerleri bizde bir takım zihni bilgiler oluşturmakta, bu esas ve ilkelere duyulan hayranlık bizi geometrik düzenlere götürmüştür diye düşünülmektedir. Buna paralel olarak iyi bir sistem kafamızdaki proseslere uygun bir dış model yaratmak istediğinden, bunu simetri kavramıyla sanata aktarabilmişiz.

Şekillerin yalın çizgi ve saf geometrik yasalara uygun olarak ortaya çıkması, belirsizlik ve kargaşadan huzursuzluk duyan insana büyük mutluluk vermiştir.

Doğada az çok geometrik biçimli nesnelere olmasına karşın gözle görülebilen varlıklar arasında tam geometrik cisim yoktur. Nesnelere yapılarında sağlam bir geometrik yapı olduğu elektromikroskopun geliştirilmesiyle anlaşılabilmiştir. Bir silikat mineralinin strüktürü üçgen piramit formların taban köşelerinden birleşmesiyle üreyen bir sistem olduğu gibi. Eskiden insanların bunu farketmesi imkansız olduğu için bunu süslemeler için kullanması da düşü-

nülemez. O halde, diyebiliriz ki; geometrik süslemelerin ortaya çıkışında, mesafe, ölçü ve simetri gibi kavramların oluşması, bunlara ek olarak insanların stilizasyon becerisi önemli rol oynamış, doğada görünmeyen bir dizi soyut şekiller süsleme repertuarına girmiştir.

2.2. FELSEFESİ

Bir yönüyle matematiksel ilişkiler oyunu olarak kabul edilen bu süslemelerin ne gibi anlamlar taşıdığı sorunu çok farklı açıklamalara ve yorumlara yol açmaktadır. Yani geometrik süslemelerin anlamı, kaynağı ve kökeni başlı başına bir yorum ve estetik konusudur.

Bazı araştırmacılar, geometrik şekillere, ilkel ve büyüklü bir sistemin belirtileri olarak bakarlar. Kozmolojik semboller, totemik ip uçları ve bütün olağan dışı dünyanın ancak ve ancak geometrik şekillerle temsil edildiğini öne sürmektedirler. Dini, mistik ve benzeri türden kolektif arzuları anlatmanın yolu, soyut geometrik biçimleri yaratmıştır. Buradan, geometrik düzeni veya en azından simetriyi zorlayan sebebin, otorite kavramı karşısında alınan bir tavır olduğunu sonucunu çıkarabiliriz.

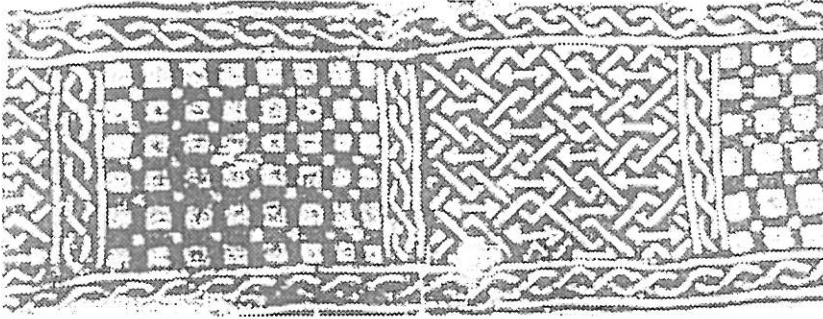
Sembolizme dayanan açıklamalarda, şekillerin farklı çevrelerde özel bir takım kuvvetler taşıdığı kabul edilir.

3. TEKSTİL YÜZEYLERİNDE KULLANILAN GEOMETRİK DESENLERİN TARİHSEL GELİŞİMİ:

3.1. DÜNYADA

Tekstil desenlerine ait en eski bilgi ve örnekleri arkeolojik kazılar ile açılan mezar ve şehirlere ait buluntulardan, duvar resimlerinden ve kabartmalardan, ayrıca heykellerden öğrenebilmekteyiz. Yazılı kaynak olarak kutsal kitap ve yazılı ilk eserler de bazı bilgiler elde etmenize yardımcı olmaktadır.

Neolitik çağda süsleme, insanlığın ekonomisinde önemli bir yer tutmaya başladığında, çoğu rastlantısal veya yapma olan süslemeler zaman içinde başlangıçları unutulmuş olarak tam bir serbestlik içinde geometrik ve soyut biçimler haline gelmiştir.



RESİM 1. Geometrik Desenli "Fustat-Mısır" Buluntusu Tekstil Örneği

İ.Ö.1400'de Mısır duvar resimlerinde dokuma veya elle boyanarak desenlendirildiği belirtilen kumaşlarda, çizgiler, noktalar, ve zikzaklar oluşturulmuş bezemeler görülmektedir.

Kırım mezarlarında bulunan kıvrımlar ve çizgi konularını kapsayan dokuma kumaşların, Kırım'a göçmüş bulunan Grek'li dokumacılar tarafından dokunduğu görüşü vardır.

Urartu sanatında figür ve olaylar "kenar çizgili", "köşeli" ya da geometrik çerçeveler arasında yer alır.

Frygia süsleme sanatında en büyük rolü hünerli bir biçimde yapılan geometrik öğeler oynar.

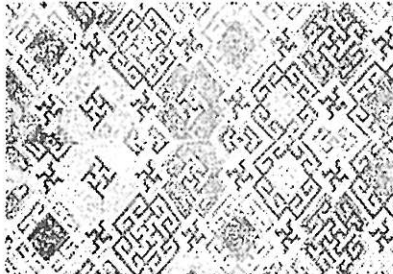
İlk Hıristiyanlık dönemi, Mısır'da İslami yönetimden önce, özellikle ince kumaşlarda, KOPT tekstillerinde geometrik bezemeler ağırlıktaydı.

İslam inancının İran ve Suriye'den Filistin ve Mısır'a ve boydan boya Kuzey Afrika'ya kadar yayılması ile ipeğin kullanımının artmasına ve insan biçimlerini konu alan figürlerin yok olduğuna işaret edilmektedir. İslam kanunlarına göre tasvir yasağı ile birlikte Kufi yazı daha sıklıkla kullanılır olmuştur. Kufi yazılarla biçimlenen geleneksel süslemelerin Kuzey Afrika'dan İspanya'ya kadar devam ederek, Rönesans'tan sonra Alman tekstillerinde tanınmayacak kadar değişerek son bulunduğu görülmektedir.

Sasani etkisi Bizans İmparatorluk kumaşlarında genellikle, dairesel, baklava veya oval biçimler içinde düzenli olarak tekrar eden ve ağaç ile birlikte düzenlenmiş desenler olarak görülür.

İskoç Klan gruplarının göstergesi olan kareler (ekoseler) İngilizlerin tekstil desen konularının en dikkat çekici desteği olarak görülür ki, bunun Fransa'dan başladığı söylenir. Bununla birlikte Spitalfields'in ipekli endüstrisi ürünleriyle ün yaptı ve 19. yy.'da pamuklu endüstrinin gelişmesi ile, ince çizgili Lancashire poplinleri bütün dünyada tanındı.

7.yy'a kadar Çin tekstillerinde eğik çizgi desenleri kullanılmıştı. Bu tarihten sonra desenler Batı'da olduğu gibi şekiller ile doldurulmuştur.



RESİM 2. Sivastika Motifli Çin Tekstil Deseni

Yeni Dünya'da en eskiye ait kumaş örnekleri Peru'da bulunan İ.Ö.2500 yıllarına ait pamuklu kumaşlar, resimli duvar örtüleridir. Bu kumaşlarda yer alan desenlerin kavramı ile teknik birleşiminin iç içe olduğu gözlenmektedir. Bu yüzden geometrik stilize desenler çoğunlukta.

3. 2. TÜRKLERDE

Türk süsleme sanatlarında bazı desenler, en eski tarihlerden beri bir inanç sembolü olarak görülmektedir. Bütün Kuzey ve Göçebe kavimlerinde olduğu gibi Türk sanatında da esas biçimin Geometrik olduğu görülmektedir.

Bir resim anlamı taşımayan düz çizgiler, eğriler, noktalar vb.'den oluşan süslemelerin bazı işaret ve biçimlerin sembolik bir anlam taşıması olanaklıdır. Fakat bu şekiller yine de geometrik biçimler olarak sınıflandırılmışlardır.

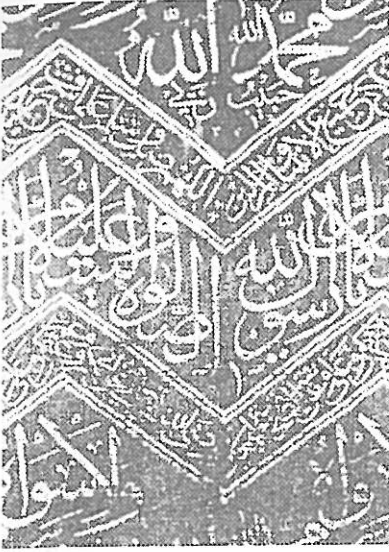
Türk-Yukarı Asya süsleme biçimlerinin önce hayvan resimleri değil, tersine malzemen kaynaklanan rastlantısal desenlerden oluştuğu anlaşılmaktadır. Türk tarzının amacı, çizgi ve renklerin yüzey üzerine dağılması ile süsleme niteliğini kesin olarak kazanmaktır.

14. yy. başlarından itibaren Türk halıları arasında görülen hayvan tasvirli halılarda kuş figürlerinin, doğal biçimlerinden çok geometriye edilerek tasvirlandikleri görülür. Bu figürlerin çoğunda, kuşların kimliklerinin bile kaybolmuş olduğu söylenebilir. 15. yy. sonuna kadar devam ettiği görülen tasvirli halı desenlerinin yüzeydeki planları, 13. ve 14. yy.'ra ait kumaş desenlerinin planları ile benzerlik göstermektedir. Halılarda da kuşlar ve diğer figür elemanları hayvanlar, genellikle geometrik bir çerçeve içine alınan, simetrik bir eksenin iki tarafına gelen eşit parçalarda düzenlenmişlerdir.

15. yy. sonlarında figürlerin geometrik çerçevelerden çıkarak, yüzeyde düzenli bir tekrar ile yayıldığı izlenir. Bu görüntü bütün tekstil desenlerinde bir değişimin belirtisi olarak karşımıza çıkar. İnançtaki değişimler ile birlikte, motiflerin sembolik anlamlarının dekoratif değerlere dönüştürülmesinin ön plana çıktığını gösteren arayışlar görülür.

Geometrik motiflerin bazen rumi ve bitkisel motiflerle birlikte kullanıldığı da görülmektedir. Ancak bu tarzda yapılmış olan kompozisyonlardaki hakimiyet, her zaman ayrımları meydana getiren geometrik formlarda kalır.

Yazı, geometrik kompozisyonlarla kaynaştırılabilen bir unsurdur. Yazının kendisi geometrik (kufi) olduğu gibi, bazen kolları düğümlemlerle son bulmakta (örtülü kufi) dir.



RESİM 3. Geometrik (zig-zag) düzenli Osmanlı Tekstili

4. TEKSTİL DESENLERİNDE KULLANILAN GEOMETRİK KOMPOZİSYONLAR:

4.1. GEÇMELER (GEOMETRİK KURGULU AĞLAR):

Sonsuzluk teması veren geçmelerde geometrik kurguya dayalı iki temel eleman görülür:

1. Geometrik ağları oluşturan dış kenar çizgi ağları,
2. Geometrik ağların içinde yer alan geometrik yüzeyler.

Burada konu olan dış kenar çerçevelerinin meydana getirdiği geçmelerdir.

- a. Kare Ağları (kafes, dama, geçme, örgü)
- b. Üçgen Ağları
- c. Altıgen, Sekizgen vb. Ağları,
- d. Daire Ağları

4. GEOMETRİK KAPALI MOTİF VE KAPALI KOMPOZİSYONLARDAN OLUŞAN DESENLER:

Kapalı şekillerde sonsuz karelerde kompozisyonlar elde edilebilir. Kapalı şekiller sadece çokken ve yıldızlar değil, fakat çeşitli kırılma ve geçmelerle kendi şekil bünyesinden çıkıp tekrar aynı şekle dönerek bağlanan tüm formlardır. Kapalı formlar belirli şekli olan kare, üç-gen, altıgen ve sekizgen gibi yüzeyleri çeviren bölmeler ayırır.

Bu desen türünde iki desen elemanı kullanılır:

1. Ana motif,
2. Yardımcı motifler,

KAPALI MOTİFLER:

- Çok eksenli simetrik ve çerçevesizdirler; yön belirli değildir; her yöne doğru hareket edebilirler.

- Tek eksenli Simetrik ve Çerçevesiz Motifler: Kare, oval, daire, altıgen vb. yıldız çerçeveler içinde.

- Çerçevesiz Asimetrik Motifler: Belirlenen herhangi bir çerçeve içinde (geometrik veya organik biçimlerle serbestçe) oluşturulan motif düzeni.

Bu tür düzenlemelerde ana motifler asıl konuyu, yardımcı motifler de düzenlemenin örgüsünü (dokusunu) oluşturan parçalardır.

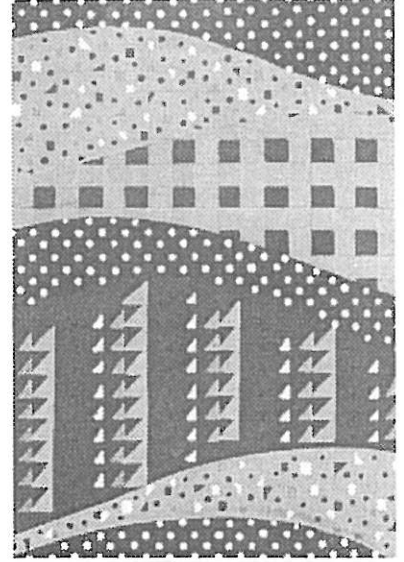
4. 3. ÇİZGİSEL KAREKTERLİ KOMPOZİSYONLAR:

- a. Kesik-Düz Çizgiler,
- b. Zig-Zag Çizgiler,
- c. S ve Z Yönlere Eğik Çizgiler,
- d. Dikey Görünümlü Çizgiler,
- e. Dalgalı Çizgiye Geçiş,
- f. Serbest Görünümlü Dalgalı Çizgiler

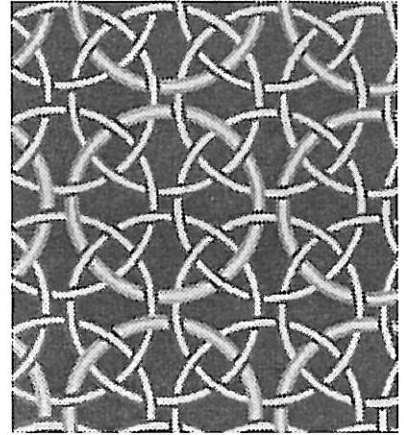
olarak genel bir gruplandırma içinde görülebilirler.

4. 4. SINIRSIZ TEKSTİL DESENLERİNİN GEOMETRİK YÜZEYDE PLANLAMASI:

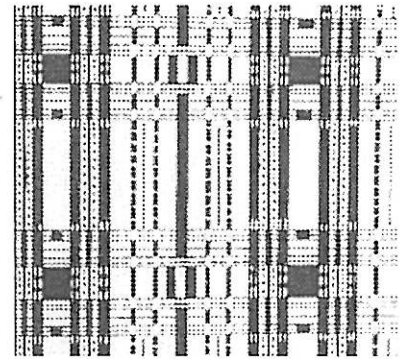
- a. Tüm tekrar,
- b. Tuğla istifi
- c. Yarım damla
- d. Elmas kesimi,
- e. Oval şeması
- f. Ovalden balık puluna geçiş,
- g. Balık pulu plan,
- h. Üçgen plan,
- ı. Altıgen plan,



RESİM 4. Japon, Kyoto Shoin'nin geometrik kökenli günümüz baskı desen çalışması



RESİM 5. Fransa, 1930'lı yıllardan bir örnek



RESİM 6. Fransa, 1920'li yıllardan bir çalışma

KAYNAKÇA

Ersoy, Necmettin; Semboller ve Yorumlarla Görünenden Görünmeyene, İstanbul, 1990.



RESİM 7. Fransa, 1880, Geometrik kökenli Arabesk bir çalışma.

Mülayim, Selçuk; Anadolu Türk Mimarisinde Geometrik Süslemeler, Kültür ve Turizm Bakanlığı Yayını, Ankara, 1982.

Öz, Tahsin; Türk Kumaş ve Kadifeleri, M.E.B. Yayını, İstanbul, 1951.

Özbel, Kenan; Türkköylü Çorapları, İş Bankası Yayınları.

İşingör, M.,Eti, E.,Aslier, M., Resim I, TTK. Basımevi, Ankara, 1996.

Büyük Larousse, Interpress Basın ve Yayıncılık A.Ş. İstanbul.

Textile Desings, 200 Years Of Patterns For Printed Fabrics

Gürsu, Nevber; Türk Dokumacılık Sanatı, Redhouse Yayınevi, İstanbul 1988.

Sürür, Ayten; Bitkisel Kökenli Tekstil Desenlerinde Orjin Etkeni, Doktora tezi, İzmir, 1992.