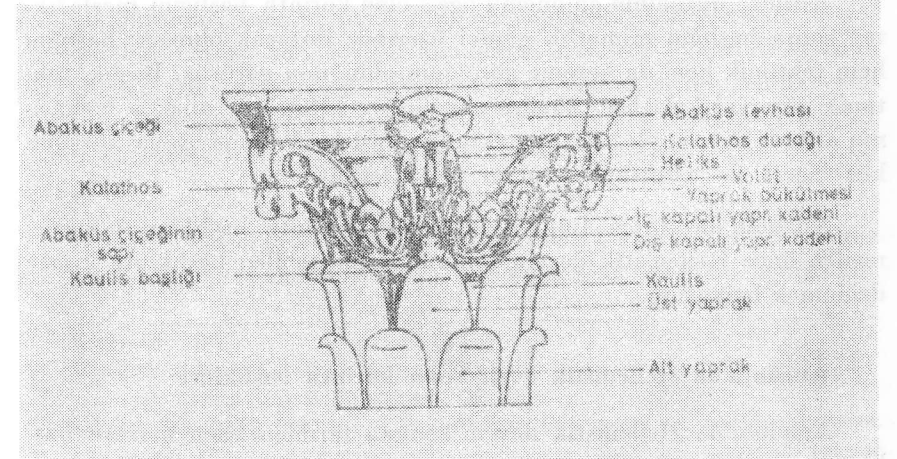


ANADOLU'DA ROMA İMPARATORLUK ÇAĞI KORINTH BAŞLIKLARI*

VEDAT İDİL

Korinth başlığının Yunanistan'da İ.Ö. 5. yüzyılın sonunda ortaya çıkışından sonra¹, korinth düzeni Roma İmparatorluk çağına değin çeşitli yapılarda kullanılmış ve özellikle Augustus devrinden başlayarak en çok kullanılan mimarlık düzeni olmuştur. Korinth düzeninin en önemli ögesi başlık olup, normal bir korinth başlığının (Şek. 1)² çekirdeğini abakusun altındaki bir dudak bölümü ile çıkıntı yapan bir sepet (kalathos) oluşturur. Bu kalathos yüzeyinin ortasında halka biçiminde başlıkları olan iki adet ağaç gövdeciği (kaulis ya da kaulikulus) bulunur.



Şekil 1. Normal Korinth başlığı.

* 31 Mart 1977'de Ankara Anadolu Medeniyetleri Müzesinde Verdiğim konferansım çok az değiştirilmiş şeklidir.

1 En eski korinth başlığı olarak Bassai Phigalia Apollon tapınağındaki başlığı saptırıyoruz. Bkz. A. Wotschitzky, ÖJh 37, 1948. s. 53.

2 Buradaki Şek. 1. H. Kähler, Die römischen Kapitelle des Rheingebietes (1939) s.2, Şek.1'den alınmıştır. Bunun için ayrıca Bkz. W. Alzinger, Augusteische Architektur in Ephesos (1974) s. 82. Şek.2.

Kaulislerin her biri akanthus yapraklarından oluşan kadeh biçimindeki kapalı bir yaprak demetini taşır. Kalathos yüzeyinin üst bölümünde ise kapalı yaprak demetlerinden büyüyen bitki sapları vardır. Bunlardan içeriye dönerek kalathos dudağının altında spiral oluşturanlar heliks, dışarıya dönerek abakus köşelerinin altında spiral oluşturanlar ise volüt olarak adlandırılırlar.

Kalathosun aşağı bölümü ise sekiz yapraktan oluşan bir alt yaprak çelengi (ima folia) ile yine sekiz yapraktan oluşan bir üst yaprak çelengini (secunda folia) kapsayan akanthus yaprakları ile sarılmıştır.

Başlığın akanthus yapraklarına gelince, her yaprağın ortadaki yaprak damarının kenarına eklenmiş birçok yaprak diliminden oluştuğu görülür. Her yaprak dilimi ise birçok yaprak dişinden (çoğunlukla beş adet) oluşur. Başlıkta kalathosun üstünde abakus levhası bulunmaktadır. Bu levhanın her bir kenarının ortasında çoğunlukla bir çiçek motifi (Abakus çiçeği) vardır.

Korinth düzeninin en önemli ögesi olan korinth başlığını inceledikten sonra başlığın mimarlık görevi üzerinde duracak olursak, başlığın hem tektonik hem de bezeme görevinin olduğunu görürüz. Başlık, tektonik görevini kalathos, kaulisler, volüt ve helikslerle abaküs levhasının altında destek olarak yapmaktadır. Başlığın bezeme öğeleri ise abaküs çiçeği ile akanthus yaprağı çelenkleridir³.

Anadolu'da Roma İmparatorluk çağı korinth başlıklarını incelemeye önce Hellenistik devrin sonuna tarihlenebilen başlıklara kısaca değinmek istiyorum.

Anadolu'da Hellenistik devir sonu korinth başlıkları

Anadolu'da Hellenistik devrin sonuna tarihlenebilen korinth başlıkları çok az sayıdadır ve bu başlıkları en iyi şekilde gösteren iki örnek Bodrum ve Bergama müzelerinde bulunmaktadır. Bunlardan Bodrum müzesinde bulunan başlık (Lev. 1, 1)⁴ çok tahrip edilmiştir. Başlığın

3 W.D. Heilmeyer, Korinthische Normal kapitelle RM ErgH 16 (1970) s. 12.

4 Buradaki başlık ölçülerinde değerler aşağıdaki şekilde gösterilmiş ve ölçülerin tamamı olarak saptanmıştır.

Yükseklik: Yük.

Altçap: Altçp.

uzun olduğu ve tektonik bir ifade taşıdığı görülür. Başlıkta alttaki akanthus yaprakları birbirlerinden uzak olarak durmakta ve bunların arasından da üst yapraklar çıkmaktadır. Yapraklar kalathos gövdesine yapışmıştır ve üzerlerinde derin kanallar ile bunların arasında oluşan yuvarlak kıvrımlı dolgun damarlar bulunmaktadır. Başlıktaki bu akanthus yapraklarının dilimleri arasında ovalimsi yuvarlak gözler ile kırılmış olmalarına karşın sivri uçlu oldukları anlaşılan yaprak dişleri göze çarpar. Başlığın orta-üst bölümünde kalathos yüzeyi görülmekte ve böylece kalathos kendini daha çok belli etmektedir. Kaulisler uzun, kalın ve kanallıdır. Başlığın üstü kırıktır. Bergama müzesinde korunan ve Myrina'dan gelmiş olan korinth başlığında da (Lev.1, 4)⁵ aynı özellikleri görmekteyiz. Uzun olan bu başlıkta da kalathos tektonik bir biçimde oluşturulmuştur. Heliks ve volütlerin sapları kuvvetli bir görünüm içindedir ve aralarında dar açı oluştururlar. Başlıkta uzun ve kalın olan kaulisler kanalsızdır. Burada da başlığın orta-üst bölümünde kalathos yüzeyi göze çarpmaktadır. Bu başlıkta da alttaki akanthus yaprakları birbirlerinden uzak durmakta ve üst yapraklar bunların arasından çıkmaktadır. İnce ve uzun olan bu yaprakların üzerlerinde de derin kanallar vardır. Böylece bu kanalların arasında yuvarlak kıvrımlı dolgun damarlar oluşmuştur. Bu akanthus yapraklarının henüz yeterince biçimlenmemiş olan yaprak dilimleri arasında ovalimsi yuvarlak gözler görülmektedir. Yaprak dişleri ise diken şeklinde kısa ve sivri uçludur.

Bodrum ve Bergama müzelerinde korunan bu iki korinth başlığına stil yönünden en yakın örnekler, Yunanistan'da Messene agorasında

Altgenişlik: AltG.

Altyaprak Çelengi Yüksekliği: Altyap.Çel.Yük.

Üstyaprak Çelengi Yüksekliği: Üstyap. Çel. Yük.

Kalathos Yüksekliği: Kal.Yük.; W.D. Heilmeyer, Aynı eser. s. 78. Lev. 20, 1. Dipnot. 308. Daha önceleri Milâs'ta müze olarak kullanılan Sakarya İlkokulunun bahçesinde bulunan bu başlık diğer eserlerle birlikte Bodrum müzesine taşınmıştır. Başlık sarı mermerdendir. Yük. 35.5 cm., Altçp. 28 cm., Altyap.Çel.Yük. 13 cm., Üstyap. Çel.Yük. 17 cm., Kal.Yük. 29 cm., dir.

5 Y. Boysal, Anatolia 2, 1957. s. 132. Lev. 18, 19 a.; W.D. Heilmeyer, Aynı eser. s. 78. Lev. 20, 2. Dipnot. 309. Heilmeyer, başlığın Myrina'daki bir onur sütununa ait olduğunu belirtmektedir. Başlıkta abaküs köşelerinden birisinin alt bölümü yalnız modüle edilerek bırakılmıştır. Başlığın bir yüzünde ise ranke biçiminde kıvrılmış heliksler Herakles düğümü ile bağlanmışlardır.; Ch.Leon, Die Bauornamentik des Trajansforums (1971) s. 158. Dipnot. 70. Başlıkta Yük. 68.5 cm., Altçp. 50 cm., Altyap.Çel.Yük. 24 cm., Üstyap.Çel.Yük. 37 cm., Kal.Yük. 58 cm.dir.

bulunan başlıklar⁶ ile Roma'da Largo Argentina'daki yuvarlak B tapınağının başlıklarıdır⁷. Bu başlıklarda da alttaki akanthus yaprakları birbirlerinden uzak olarak durmakta ve bunların arasından da üst yapraklar çıkmaktadır. Bunlarda da akanthus yaprakları kalathos gövdesine yapışmıştır ve üzerlerinde derin kanallar ile bunların arasında oluşan yuvarlak kıvrımlı dolgun damarlar göze çarpmaktadır. Akanthus yapraklarının dilimleri arasındaki ovalimsi yuvarlak gözler ile sivri yaprak dişleri burada da görülmektedir. Özellikle burada Largo Argentina'daki yuvarlak B tapınağına ait olan başlıkta da kalın, uzun ve kanallı olan kaulisler dikkati çekmektedir.

Messene agorasındaki korinth başlıklarının tarihi kesin olarak bilinmemekle beraber Roma'da Largo Argentina'daki yuvarlak B tapınağı Sulla'nın egemen olduğu zamana tarihlenmektedir.⁸ Bundan ötürü aynı stil özelliklerini gösteren Bodrum ve Bergama müzelerindeki korinth başlıklarını da yukarıda değindiğimiz Yunanistan ve Roma örneklerinin sayesinde İ.Ö. 1. yüzyılın ikinci dördlüğü ile yüzyılın ortasına değin tarihleyebiliriz.⁹

Efes'teki Oktogonal Mezar yapısının korinth başlıkları (Lev. 1, 2)¹⁰, kalathosun taş yüzeyinden büyüyen güçlü öğeleriyle dikkati çe-

6 W.D. Heilmeyer, Aynı eser s.53. Lev.60, 2. Dipnot. 226. Agora'daki bu başlıklar postoran yapılmış olup, figürlüdürler.

7 H. Kahler, Aynı eser, s.6. Lev. Ek.1, 4. Dipnot. 29. Başlık travertinden yapılmıştır ve üst bölümü tamamen kaybolmuştur. Yük. 63 cm., Altyap.Çel.Yük.45 cm., Üstyap.Çel.Yük. 60 cm.dir.; W.D. Heilmeyer, Aynı eser. s.36. Lev.3, 1 ile 60, 1. Dipnot. 140.

8 H.Kähler, Aynı eser. s.6. Dipnot 29. Tapınağın Sulla dönemine tarihlendiği belirtilmektedir [Sulla İ.Ö. 88 yılında Konsül seçilmiş ve 79 yılında da bu görevinden ayrılmıştır. T. Frank, Roman Buildings of the Republic (1924) s.130].; W.D. Heilmeyer, Aynı eser. s.36. Dipnot 140.

9 Myrina başlığının tarihlenmesi için ayrıca bkz. W. Alzinger, Aynı eser. s.129.

10 J.Keil, Ephesos⁵. (1964) s.113.; W.D. Heilmeyer, Aynı eser. s.79-80. Lev.21, 1. Dipnot. 314.; W. Alzinger, Aynı eser. s.84, 129. Lev. 70. Res. 109 (Başlık CVc3). Oktogonal yapı için ayrıca bkz. W.Oberleitner, K.Gschwantler, A.Bernhard-Walcher, A.Bammer, Funde aus Ephesos und Samothrake (1978) s.95. Oktogonal mezar yapısına ait beş korinth başlığından ikisi bugün Viyana'da Hofburg'da 1978 yılında açılan Ephesos Museum'da (Efes müzesinde) sergilenmektedir. Bunlar daha önce yine Viyana'daki Kunsthistorisches Museum'da (Viyana Sanat tarihi müzesinde) korunuyordu. Diğerleri ise Aşk Evi'nin (Lupanar) önündeki Mermer Caddenin doğusunda, Mermer Caddenin güney ucu yakınında ve Oktogonal mezar yapısının karşısında bulunmaktadır. Yük.45 cm., AltÇp. 36 cm., Altyap.Çel.Yük. 16 cm., Üstyap.Çel.Yük. 26 cm.dir.

kerler. Bu başlıklarda da ince ve uzun olan alt yapraklar birbirlerinden uzak durmakta ve aralarından üst yapraklar çıkmaktadır. Akanthus yapraklarının üzerlerindeki derin kanalların arasında oluşan yuvarlak kıvrımlı dolgun damarlar burada da göze çarpar. Kaulisler bodur ve kanallıdır. Volütlerin güçlü olduğu anlaşılmaktadır. Heliksler ise incedir. Bu başlıkların da orta-üst bölümünde kalathos yüzeyi kendisini güçlü bir biçimde belli etmektedir. Kalathos, kalınca ancak düzgün biçimli bir dudağa sahiptir. Başlıkların tüm öğeleri hellenistik geleneğin etkisi ile taş yüzeyine ne sıkı sıkıya yapışmış ne de ondan belirgin bir biçimde ayrılmıştır. Bununla beraber, başlıklar genel görünüşleri ile oldukça geniş ve serttir.

Efes'teki bu Oktogonal yapının korinth başlıkları, Yunanistan'da Eleusis'teki Küçük Propylaia'nın başlıklarına¹¹ yakın benzerlik göstermektedir. Ancak akanthus yapraklarının daha belirgin bir biçimde kıvrılmaları ile ondan daha gelişmiş stil özelliklerine sahiptir. Eleusis'teki bu yapı, arşitrav üzerindeki yazıtına göre İ.Ö. 50-49 yıllarına tarihlenmektedir¹².

Böylece İ.Ö. 1. yüzyılın ortasına değin tarihlenen Bodrum ve Bergama müzelerindeki korinth başlıklarının stilini sürdürmekle beraber, yüzyılın ortasına tarihlenen Eleusis'teki Küçük Propylaia'nın başlıklarından da daha gelişmiş stil özellikleri gösteren Efes'teki Oktogonal Mezar anıtının korinth başlıklarını İ.Ö. 1. yüzyılın ortasından sonrakı yirmi yıl içine yani Roma çağına değin tarihlenmemiz olasılık içindedir.¹³

11 H. Hörmann, Die inneren Propyläen von Eleusis (1932) s. 57. Lev. 47, 49 b.; W.D. Heilmeyer, Aynı eser. s.54. Dipnot 229.; Th. Kraus, Die Ranken der Ara Pacis (1953) s.38. Lev. 8.; E.v. Mercklin, Antike Figural Kapitelle (1962). Nr. 609 a-d. Eleusis'teki bu yapının başlıkları figürlüdür. Bir sütun ve bir pilaster başlığı bulunmuştur. Ayrıca parçalar halindeki başlıklar da vardır.

12 Th. Kraus, Aynı eser s.38; E.v. Mercklin, Aynı eser. s. 251. Appius Claudius Pulcher tarafından sunulan yapıya 49 yılında başlanmıştır. Arşitrav yazıtı için bkz. H. Hörmann, Aynı eser. s. 46.

13 Gerçekten de Efes'teki bu Oktogonal Mezar anıtı İ.Ö. 50 ile erken Roma çağına tarihlenmektedir. Bkz. E. Weigand, JdI 29 (1914) s.52.; J.Keil, Aynı eser. s.114-115.; W.Alzinger, Aynı eser. s.42.Dipnot.135, 136.

Ankara'daki Augustus Tapınağında Hellenistik devirden Roma Çağına geçiş

Ankara'daki Augustus Tapınağı'nın çok az sayıda kalmış olan peristasis başlıkları da (?) (Lev.1, 3; 2, 1)¹⁴ stil yönünden Bodrum ve Bergama müzelerindeki başlıklara çok benzerler. Oldukça tahrip edilmiş olan bu başlıklarda kalathos ağır bir görünüme sahiptir ve üzerinde temiz bir işçilik görülmemektedir. Kalathosun kaba bir dudağı olup, üstündeki abakus levhası dardır. Kalathosu çevreleyen akanthus yaprakları uzundur ve üzerlerinde derin oyulmuş kanallar ile bu kanalların oluşturduğu yuvarlaklaştırılmış dolgun damarlar vardır. Bu damarlar yanyana koşturularak aşağıdan yukarıya doğru uzanırlar. Akanthus yaprakları oldukça ağır ve sıktır. Yaprak dilimleri arasında yuvarlak gözler bulunur. Üstteki akanthus yaprakları kalathosun taş yüzeyi üzerinde belli bir yükseklikten sonra büyürler ve alttaki akanthus yapraklarının yanından aşağıya dek uzanmazlar. Kaulisler kanallı olup, üstleri yuvarlak bir biçimde kapalıdır. Volütlere gelince, bunların abakus levhasının üstüne doğru yükseldikleri anlaşılmaktadır. Heliksler ise abakus çiçeğinin yerini almışlardır.¹⁵

Ankara'daki Augustus tapınağı'nın bu korinth başlıklarının Bodrum ve Bergama müzelerindeki başlıklardan biraz daha geç olduklarını düşünmek gerekir. Çünkü yapı bezemesi yönünden oldukça süslü olan bu tapınağın Galatya'nın Augustus tarafından İ.Ö. 25 yılında Roma eyaleti içine alınmasından sonra inşa edilmesi olasılığı kuvvetlidir.¹⁶

14 H.Z. Koşay, *Anatolia 2* (1957) s.133-134. Lev.25, 26a.; Y. Boysal, *Anatolia 2* (1957) s.131. Lev.19 b. Dipnot 21.; W.D. Heilmeyer, *Aynı eser.* s.78-79. Lev.20, 3. 5. Dipnot 310. Ch. Leon, *Die Bauornamentik des Trajansforums* (1971) s. 158. Dipnot 69. Türk Tarih Kurumu adına 1939 yılında yapılan kazılarda, tapınağın peristasisine ait olduğu düşünülen (?) üç adet gri mermerden yapılmış korinth başlığı bulunmuştur. Tapınak için genel olarak bkz. D. Krencker-M. Schede, *Der Tempel in Ankara* (1936). Başlıklarda Yük. 114.5 cm., AltÇp. 88 cm., Altyap. Çel.Yük. 44 cm., Üstyap.Çel.Yük. 55-60 cm., Kal.Yük. 109 cm. dir.

15 Rimini'deki İ.Ö. 27 yılına tarihlenen Augustus takı'nın korinth başlığında da helikslerin abaküs levhasının üstüne doğru çıkma eğilimi görülmektedir. Bkz. H. Kähler, *Aynı eser.* s.8. Dipnot. 45. Lev.Ek.1, 6.; Ch.Leon, *Aynı eser.* s.145, 152. Dipnot 16, 50.

16 D. Krencker ile M. Schede'nin tapınağın İ.Ö. 2. yüzyılın 2. yarısında inşa edildiği düşüncesine karşın E. Weigand tapınağı Augustus'un egemen olduğu döneme tarihlemiştir. Bkz. E.Weigand, *Gnomon 13* (1937) s.414-422.; Y.Boysal tapınağın başlıklarını Augustus döneminin başına tarihlemektedir. Bkz. Y. Boysal, *Anatolia 2* (1957) s.132. Dipnot 21.; E. Akurgal da tapınağın Galatya'nın Roma eyaleti oluşundan sonra, belki de İ.Ö. 25-20 yıllarında inşa edildiği düşüncesindedir. Bkz. E. Akurgal, *Ancient Civilizations and Ruins of Turkey*⁴, (1978)

Tapınağın cella frizinde çok belirgin bir bitkililik özelliği ile görülen rankeler, düzgün, hareketsiz ve sade oluşları ile Bergama'da Gymnasium'da bulunmuş olan ve Th. Kraus tarafından İ.Ö. 1. yüzyıla tarihlenen rankelerle¹⁷ yakın benzerlik gösterir. Bunlar Bergama'daki bu örneklerden daha da üstün kaliteli bir işçiliğe sahiptir. Ayrıca, Augustus tapınağının bu rankeleri, kuvvetli sapları ve büyük volütleri ile - çiçekler az çok ayırım gösterirler - bilinguel yazıtından ötürü İ.Ö. 4/3 yılına tarihlenen Efes'teki Mazaecus ve Mithridates Kapısının (Agora'nın güney kapısı)¹⁸ rankeleri ile de benzerlik gösterir. Özellikle tapınağın opisthodomosunun alt kesimini bezeyen palmet bantları (Lev. 2, 2.3) ile cella duvarını taçlandıran palmet bantları (Lev. 2, 4) Efes'teki bu kapının süslemelerine (Lev. 3, 1) çok benzemektedir. Ancak Augustus tapınağının bu süslemelerinde yumurta dizisinin (İon kymationu) yumurtalarının ve mızrak ucu bezemelerinin taş yüzeyine oldukça kalın, kuvvetli ve güçlü bir biçimde bağlandıkları göze çarpar. Efes'tekiler ise daha serbest ve yumuşaktır. Şu halde gerek İ.Ö. 1. yüzyılın ortasına değin tarihleyebildiğimiz¹⁹ Bodrum ve Bergama müzelerindeki başlıkların geç Hellenistik stilini sürdüren, gerekse diğer yapı süslemeleriyle de Bergama'daki İ.Ö. 1. yüzyıl bezemeleri²⁰ ile Orta Augustus dönemine tarihlenen Efes'teki Mazaecus ve Mithridates kapısının bezemelerine yakın benzerlik gösteren Ankara'daki Augustus tapınağının inşa tarihi için önerebileceğimiz en uygun zaman süreci, kent in İ.Ö. 25 yılında Galatya'nın Roma eyaletinin başkenti oluşundan sonra yeni inşa faaliyetleri ile - bu arada Augustus tapınağının inşası - geliştirilmiş olduğu düşüncesi de göz önünde tutularak İ.Ö. 25-20 yılları arası yani erken Augustus dönemi olmalıdır. Böylece, Ankara Augustus tapınağının yukarıda incelediğimiz ve peristasisine ait oldukları düşünülen başlıkları, gösterdikleri stil özellikleri ile Anadolu'da Hellenistik devirden Roma çağına geçişi simgeleyen ilk korinth başlığı örneklerini oluşturmaktadırlar.

s.285-286. Bu tarihlemelere karşın en son olarak H. Hänlein tapınağı rahip listelerinin kontrolü ile Tiberius dönemi içinde olasılıkla İ.S. 15/16 yıllarına tarihlemektedir. Bunun için bkz. H.Hänlein, *AA 1981.* s.511 vdd.

17 H. Hepding, *AM 32* (1907) s.400. Res.13.; Th. Kraus, *Aynı eser.* s.73.; Dipnot 231.; W. Alzinger, *Aynı eser.* s.110 Dipnot 371.

18 W. Wilberg, *FiE 3* (1953) s. 40. Yapının tarihlenmesi: s.89; J. Keil, *Aynı eser.* s. 97. W. Alzinger, *Aynı eser.* s. 9.

19 Bkz. Yukarıda s. 4, Dipnot 9.

20 Bkz. Yukarıda Dipnot 17.

Augustus dönemi Korinth başlıkları

Ankara'daki Augustus tapınağının korinth başlıklarına yakın benzerlik gösteren örnekler bugünkü Yalvaç yakınlığında bulunan Pisidia Antiochia'daki Augustus tapınağının korinth başlıklarıdır. Bu tapınağın giriş bölümüne ait sütun başlıklarından biri (Lev. 3, 2) ile köşe pilaster başlıklarından birçok parça (Lev. 4, 1) ele geçmiştir.²¹ Sütun başlığında, kalathos oldukça kalın bir görünümüne sahip olup, güzel bir biçimde işlenmemiştir. Kalathos dudağı çok dardır ve düzgün değildir. Akanthus yaprakları, kalathos yüzeyinde yan yana sıkışık olarak dururlar ve alttaki akanthus yaprakları, kaideye değin inmeyen üst yaprakların önünde bulunurlar. Böylece, kalathosu saran bu akanthus yaprakları başlığa derinlik kazandırmaktadırlar. Bu başlıkta da akanthus yapraklarının üzerinde derin oyulmuş kanallar ile bunların oluşturduğu yuvarlaklaştırılmış dolgun damarlar görülmektedir. Kaulisler kanallıdır. Burada da başlığın orta-üst bölümünde kalathos yüzeyi göze çarpar.

Pisidia Antiochia'daki Augustus tapınağının korinth başlıklarında dikkati çeken diğer özellikler ise akanthus yapraklarının çabuk kırılabilir, çatlaklı ve yarıklı bir yüzeye sahip oluşları ile yaprak dilimleri arasındaki büyük yuvarlak gözlerin ikinci bir kenarla çevrilişidir.

Başlık öğelerinin kalathosun taş yüzeyi ile olan ilişkisi, akanthus yapraklarının biçimi, kaulis ve helikslerin formu Pisidia Antiochia'daki Augustus tapınağının korinth başlıklarını, Anadolu'da Roma çağına geçişi simgeleyen Ankara'daki Augustus tapınağının başlıklarına bağlamaktadır. Ancak, kalathosu sıkıca saran akanthus yapraklarının başlığa derinlik kazandırmalarının yanında çabuk kırılabilir çatlaklı ve yarıklı bir yüzeye sahip olmaları ve yaprak dilimleri arasındaki yuvarlak gözlerin ikinci bir kenarla çevrilişi gibi yeni özellikler bu başlıkların Ankara'daki Augustus tapınağının başlıklarından daha geç bir tarihten

21 W.D. Heilmeyer, Aynı eser. s.81. Lev.8. 3, 4. Dipnot 322. Tapınak yüksek bir podium üzerinde oturan ve ön kısmında olasılıkla dört sütunu bulunan Prostylös bir yapıdır. Mimarlık öğelerinin tümü sarımsı kireçtaşından yapılmıştır. Pisidia Antiochia ve kentin Roma kolonisi olarak kurulması konusunda bkz. D.Magie, Roman Rule in Asia Minor I-II (1950) s. 457-459, 1315. Dipnot 21. Tapınağın Augustus yapısı olarak inşası için, Aynı eser. I. s. 460'da yapının Roma'daki ünlü Kapitol tapınağının benzeri olarak inşa edildiği belirtilmekte ve tapınağın bulunduğu kentin ana meydanının ilk önce Augustus'un ve daha sonra da Tiberius'un adını aldığı bildirilmektedir.

olduklarına işaret etmekte olup, tapınağı geç Augustus dönemi ile Tiberius'un egemen olduğu zamanın başına tarihlenmemizi sağlamaktadır.²²

Julius - Claudius'lar dönemi korinth başlıkları

İ.S. 1. yüzyılda Anadolu'da korinth düzeninde inşa edilmiş olan yapılar özellikle batı Anadolu'da görülmektedir. Ancak, buradaki bu korinth yapı dekorasyonu, aynı dönemdeki Yunanistan ve Roma örneklerine karşın oldukça az sayıdaki eserlerde incelenebilmektedir. İlk olarak Milet'te Delphinion'da bulunmuş olan korinth başlıklarını (Lev. 4, 2; 5. 1)²³ ele almamız gerekir. Bu başlıklarda sivri dişler kapsayan alttaki akanthus yaprakları birbirlerinden ayrı dururlar. İnce damarlarla hafifçe katlanmış olan bu yaprakların üst bölümleri kalathosun üzerinden dışarıya doğru biraz sarkmaktadır. Üstteki akanthus yaprakları ise alt yaprakların arasında hemen hemen bunların ortasına gelen bir yükseklikten sonra kalathosun taş yüzeyinden büyürler. Kaulisler kalın, kuvvetli ve bazan da kanallıdır. Heliksler ile volütler ise incedir. Abakus levhası dardır ve ortasından biraz daha yukarıya yerleşmiş olan abakus çiçeği bazan bir destek yaprağının arkasından çıkan ince bir sap üzerinde yükselir. Genel görünüşleri ile azıcık sıkıştırılmış bir biçimde olan bu başlıklarda kalathosun taşıyıcı çekirdek olduğu bellidir. Başlık öğelerinin tümünün kuvvetli bir biçimde oluşturulduğu göze çarpmaktadır.

Milet'te Delphinion'da bulunmuş olan bu korinth başlıklarına benzeyen diğer başlıklar Aphrodisias, Efes ve Hierapolis'te görülmektedir. Bunlardan Aphrodisias'ta bulunan başlıklar Odeion'da olup (Lev. 5, 2)²⁴, bunlarda da ince damarlarla hafifçe katlanmış olan akanthus yapraklarının üst bölümlerinin başlığın kalathosundan dışarıya doğru

22 Tapınağın bulunduğu kentin ana meydanının sonradan Tiberius'un adına alması nedeniyle buradaki inşa faaliyetinin Tiberius'un egemen olduğu ilk yıllara değin sürdüğü de düşünülebilir. Bunun için ayrıca bkz. Yukarıda s. 8. Dipnot 21.

23 G. Kawerau, Milet I 3 (1914) s. 145. Lev. 29, 30.; W.D. Heilmeyer, Aynı eser. s. 85. Lev. 23, 4. Dipnot 336. Üç sütun başlığı ile bir adet yarım sütun başlığı bulunmuştur. Başlıklarda Yük. 53-56 cm., AltÇp. 42-44 cm., Altyap.Çel.Yük. 18-21 cm., Üstyap.Çel.Yük.28-32 cm. Kal.Yük. 47-49 cm.dir.

24 W.D. Heilmeyer, Aynı eser. s. 85. Lev. 22, 1. Dipnot 337. Odeion'da dört adet Korinth başlığı bulunmuştur. Yük. 74-78 cm., AltÇp. 64-70 cm., Altyap.Çel.Yük 25-30 cm., Üstyap.Çel.Yük. 35-38 cm., Kal.Yük. 63-65 cm.dir.

biraz sarktıkları görülmektedir. Yalnız bu başlıklarda üstteki akanthus yaprakları Milet'teki Delphinion örneklerinin tersine başlığın kaidesinden başlayarak yükselirler. Kaulisler yine kalın ve kuvvetli olup, kanalıdır. Heliksler burada da incedir. Bu başlıklar da genel görünüşleri ile biraz sıkıştırılmış bir biçimdedirler. Delphinion örneklerine karşın bu başlıklarda görülen başka bir özellik te akanthus yapraklarının daha geniş ve daha yüzeysel oluşudur. Bu yaprakların sivri dişlerinin çoğu kırılmıştır.

Efes'te Arkadiane'de bulunan bir başlık (Lev. 5, 3)²⁵ ile Efes'te Agora'da bulunan bir başlık (Lev. 5, 4)²⁶ ve yine Efes'teki Agora'nın kuzey salonuna ait olan bir başlık (Lev. 6, 1)²⁷ Milet'teki Delphinion ve Aphrodisias'taki Odeion başlıklarının biraz daha gelişmiş olan şekillerini göstermektedirler. Bu başlıklarda, akanthus yaprakları kalathosun taş yüzeyinde daha sık bir biçimde yayılmışlardır. Artık bu yapraklar kıvrılmalarında ve işlenişlerinde küçük parçalıdırlar, yani yaprak dilimleri belirgin olarak biçimlendirilmişlerdir. Bu akanthus yapraklarının üst bölümlerinin kalathosun üzerinden dışarıya doğru biraz daha fazla sarktıkları görülmektedir. Bu yapraklarda dikkati çeken yeni bir özellik te yaprak dilimlerinin yan dişlerinin kıvrılarak aralarında ters dönmüş kâlp biçimindeki süsleri oluşturmalarıdır. Başlıklar uzuncadırlar. Kaulisler yine kalın ve kanalıdır. Heliksler ise biraz kalın ve yüzeysel olan biçimleri ile kalathos dudağının altına yerleşmiş olup, daha çok dekoratif özellik gösterme eğilimindedirler ve volütlerle aralarında dar açılı oluşturlar.

Efes'te Arkadiane'de ve Agora'da bulunan bu korinth başlıklarının stilini sürdüren diğer başlık örnekleri Efes'teki Yukarı Agora'nın kuzeyinde bulunan Bazilikanın başlıklarıdır (Lev.6, 2)²⁸. Bu başlıklarda akanthus yaprakları daha da uzun ve sivri olan dişleri ile kalathosun

25 W.D. Heilmeyer, Aynı eser. s. 85. Lev. 22, 2. Dipnot. 338.; W. Alzinger, Aynı eser. s. 87. Res. 116. Yük. 62 cm., AltÇp. 52 cm., Altyap. Çel.Yük. 22,5 cm., Üstyap.Çel.Yük. 32 cm., Kal.Yük. 53,5 cm.dir.

26 W.D. Heilmeyer, Aynı eser. s.85. Lev. 22, 4. Dipnot 338. Bu başlık Agora'nın batı salonundadır. Yük. 57 cm., AltÇp. 51 cm.dir.

27 Ch. Leon, Aynı eser. s. 159. Lev. 57, 1.; W.Alzinger, Aynı eser. s.87,Res. 117. Başlıkta Yük.71 cm., AltÇp. 50 cm., Altyap.Çel.Yük. 26 cm., Üstyap.Çel.Yük. 36 cm.dir.

28 W.D. Heilmeyer, Aynı eser. s.85. Dipnot. 338. Lev.24, 1.; W.Alzinger, Aynı eser. s.89. Res. 120. Dört adet sütun başlığı ile birçok başlık parçası bulunmaktadır. Başlıkta Yük. 57 cm., AltÇp. 44 cm., Altyap Çel.Yük. 20 cm., Üstyap.Çel.Yük. 28 cm., Kal.Yük. 50 cm.dir.

taş yüzeyinde çok yaygın bir biçimdedirler. Bu akanthus yapraklarının üst bölümleri, kalathosun üzerinden dışarıya doğru oldukça fazla sarkarlar. Kaulisler uzun, kalın ve kanalıdır. Heliksler ile volütler eşit kalınlıktadır. Biraz yüzeysel bir biçimde oluşturulmuş olan heliksler abakus levhasının alt kenarına erişirler ve aynı zamanda abakus çiçeğinin sapına değerkler. Bu başlıklarda artık başlığın orta-üst bölümünde kalathos yüzeyi çok görülmemekte ve böylece kalathos başlığın çekirdeği olarak fonksiyonunu kaybetmiş gibi görünmeye başlamaktadır. Efes'teki Bazilika'nın korinth başlıklarında dikkati çeken diğer bir özellik te akanthus yapraklarında, yaprak dişlerinin içlerinin oyulması ile oluşturulan derin gölgelerin varlığıdır.

Efes'te Yukarı Agora'nın kuzeyinde bulunan Bazilika'nın başlıklarına az çok benzeyen başlıklara Yunanistan'da Korinth'de Bazilika Julia'da rastlanmaktadır. Korinth'deki bu yapının başlıkları, çok daha masif bir oluşuma sahip olup, güçlü bir biçimde yapılmış olan başlık öğeleri kalathosun üzerini çok sıkı bir şekilde kaplamışlardır. İlk bakışta bu başlıklar genel görünüşleri ile Efes'teki Bazilika'nın başlıklarından çok ayrı gibi görünmekte iseler de akanthus yapraklarının oluşumlarında ve işlenişlerinde benzerlikler dikkati çeker. Bunlarda da yaprakların üst bölümleri kalathosun yüzeyinden dışarıya doğru oldukça fazla sarmaktadırlar. Yaprakların dilimleri arasında ters dönmüş kâlp süsünden daha çok üçgene benzeyen süsler ve yaprak dişlerinin üstlerinin oyulması ile oluşturulan derin gölgelerin varlığı, benzerliği sağlamaktadır. Ayrıca, helikslerle volütlerin şekilleri de benzerlik gösterir. Ancak bu başlıkların çok daha sert bir biçimde oldukları da gözden kaçmamalıdır. Efes'teki bazilika'nın başlıkları ise oldukça yumuşak çizgiler göstermektedir ve bu nedenden ötürü de Korinth'deki Bazilika Julia'nın başlıklarından daha geç bir tarihten olmalıdırlar.

Korinth'deki Bazilika Julia İ.S. 1. yüzyılın ikinci dörtlülüğüne tarihlenmektedir³⁰. Şu halde, Efes'teki Yukarı Agora'nın kuzeyinde bulunan Bazilika'nın korinth başlıkları İ.S. 30 yılından sonra yani Tiberius'

29 S.S. Weinberg, Corinth I 5 (1960) s.100. Lev.51, 1.; W.D. Heilmeyer, Aynı eser. s.64. Lev.13, 1. Dipnot 255. İki adet Korinth başlığı ile birçok başlık parçaları bulunmuştur.

30 S.S. Weinberg, Aynı eser. s. 5-13'de Bazilika'nın statigrafik olarak İ.S. 1. yüzyılın ikinci dörtlülüğüne uygun olduğu belirtilmektedir. Ayrıca, Bazilika'nın mermer levhalarındaki yazıtlar da en erken Tiberius dönemine tarihlenmektedir. Bunun için bkz. J.H. Kent, Corinth I 5 (1960) s. 55.

un egemen olduğu dönemin sonunda yapılmış olmalıdırlar. Burada İ.S. 30 yılı yukarıda incelediğimiz, Milet'te Delphinion'da, Aphrodisias'ta Odeion'da ve Efes'te Arkadiane ile Agora'da ve Agora'nın kuzey salonunda bulunan korinth başlıkları için bir sınırlı oluşturmada olup, bu başlıkların stilistik olarak sıra ile geç Augustus döneminden İ.S. 30 yılına değin tarihlenmelerini sağlamaktadır.

Yukarıda incelediğimiz bu korinth başlıklarının daha gelişmiş olanlarını yine Efes'te Arkadiane'de (Lev. 6, 3)³¹ ve Hierapolis'te (Lev. 6, 4)³² görmekteyiz. Bu başlıklarda akanthus yapraklarının çok güzel kıvrımları ile derin bir şekilde yapıldıkları ve böylece yaprak dişleri arasında oluşan ters dönmüş kâlp biçimindeki süslerin de çok güzel oldukları görülmektedir. Bu yaprakların üzerindeki damarları oluşturan uzun, ince ve derin kanallar gizlenmeye çalışılmıştır. Başlıklara genel bakışta görülen yapraktan yaprağa ve yaprak sıralarından kalathosa olan derin yüzey basamaklandırılmaları ile yeni bir stil gelişmesi göze çarpmaktadır ki W.D. Heilmeyer, bu başlıklarla Flavius örneklerinin sezilmeye başlandığını belirtmektedir³³. Gerçekten de gösterdikleri bu yeni stil gelişimi ile İ.S. 1. yüzyılın ortası ile ondan sonraki bir tarihi işaret eden bu korinth başlıklarının Anadolu'da Flavius'lar dönemine geçişi simgeleyen örnekler olduğunu söyleyebiliriz.

Flavius'lar dönemi korinth başlıkları

Batı Anadolu'da İ.S. 1. yüzyılın ikinci yarısına tarihlenen yapıların kalıntıları (örneğin Efes'teki Domitian tapınağı) Flavius'lar dönemi mimarlık süslemeleri konusunda yeterli bilgi vermemektedirler. Yalnız Efes'teki Pollio Çeşmesine ait olan iki adet pilaster başlık (Lev. 7, 1)³⁴,

31 Arkadiane'den tek Korinth başlığında, Yük. 56 cm., AltÇp. 43 cm., Altyap.Çel.Yük. 19 cm., Üstyap.Çel.Yük. 27 cm., Kal. Yük. 48 cm., dir. W.D. Heilmeyer, Aynı eser. s.85. Lev. 24, 2. Dipnot 338.; W.Alzinger, Aynı eser s.85. Res. 110. Dipnot 314.

32 Bir adet başlık Apollo tapınağının arkasında bulunmaktadır. W.D. Heilmeyer, aynı eser. s.85. Lev.22, 3. Dipnot 339.

33 W.D. Heilmeyer, Aynı eser. s.86.

34 Bir pilaster başlık ile bir köşe pilaster başlığı bulunmuş olup, bunlar son yıllarda yapılan restorasyon çalışması ile ön yüzdeki yerlerine konulmuşlardır. Pollio Çeşmesi bulunan bir yazıtta göre Domitian döneminde yapılan bir genişletme çalışması sırasında İ.S. 93 yılında Pollio anıtına eklenmiştir. Yazıt ve tarihlleme için bkz. F.Miltner, ÖJh 45 (1960) Ek. Böl. 32, 35.; J. Keil, Aynı eser. s.124.; W.D.Heilmeyer, Aynı eser. s.87. Lev.24, 3. Dipnot. 344.; W. Alzinger, Aynı eser. s.26, 90. Dipnot. 319.

temiz olan işçilikleri ile dikkati çekerler. Bu başlıklarda, başlık öğelerinin çok serbest bir şekilde yapıldığı ve kaulislerin de olmadığı görülür. Akanthus yapraklarında, yaprak dilimleri arasındaki gözler damla şekline dönüşmüştür. Bir bölümü kırılmış olan helikslerin çok büyük oldukları anlaşılmakta olup, ortadaki üst akanthus yaprağının arkasından çıkan abakus çiçeğinin sapının çok karışık biçimli bir bezeme olarak yükseldiği göze çarpar. Pollio Çeşmesi'ndeki bu başlıklarda, başlık öğelerinin, özellikle akanthus yapraklarının üzerinde keskin ve derin çizgilerle sağlanmış olan ışık-gölge oyunları İ.S. 2. yüzyıl şekillerine gidişi göstermektedir.

İ.S. 2. yüzyılın başına tarihlenen başlık örnekleri ise Efes'teki Trajan Çeşmesi ile Labraunda'daki Zeus tapınağının yanındaki Kuzey Stoa'nın salonunda görülürler. Bunlardan Efes'teki Trajan Çeşmesi'nin alt katına ait olan kompozit başlıklarda (Lev. 7, 2)³⁵ geniş ve yaygın olan akanthus yaprakları kalathosun üzerini çok sıkı bir şekilde örtmüştür. Bu yaprakların sivri uçlu oldukları göze çarpar. Yaprak dilimleri arasındaki gözler burada da damla şeklindedir. Yaprakların üzerinde keskin ve derin çizgilerle sağlanmış olan ışık-gölge oyunları görülmektedir. Ayrıca, yaprak dişlerinin üstlerinin içe doğru oyulması ile de ışık-gölge oyunları sağlanmıştır. Bu başlıklarda da yapraktan yaprağa ve yaprak sıralarından kalathosa olan derin yüzey basamaklandırılmaları izlenilmektedir.

Labraunda'daki Zeus tapınağının yanındaki Kuzey Stoa'nın salonunda bulunan korinth başlığında da (Lev. 7, 3)³⁶, aynı özellikler görülmektedir. Bu başlıkta da akanthus yaprakları kalathosun üzerini çok sıkı bir şekilde örtmektedirler. Akanthus yapraklarında da yaprak dilimleri arasındaki gözler damla şeklindedir. Bu yapraklarda da ışık-gölge oyunlarının varlığı görülmektedir. Labraunda'daki bu başlıkta kaulisler küçülmüştür. Heliksler ile volütler dekoratif özellikleri ile ince yapılmışlardır. Ayrıca bu başlıkta volüt bölümlerinin çok dar olduğu da dikkati çekmektedir. Abakus levhası ise incedir.

Burada görüldüğü gibi Labraunda'daki Zeus tapınağı'nın yanındaki Kuzey Stoa'nın salonunda bulunan korinth başlığı, akanthus

35 F.Miltner, ÖJh 44 (1959) Ek.Böl. 326-332.; J. Keil, Aynı eser. s. 122.; W.D. Heilmeyer, Aynı eser, s.87, 99. Lev. 25, 1. Dipnot. 390.; V.M. Strocka, Proceedings Xth Intern. Congr. Class. Arch. Ankara-İzmir (1978) s.894, 895. Lev. 283, 6.

36 W.D. Heilmeyer, Aynı eser. s. 87. Lev. 25, 3.4. Dipnot 348.

yapraklarının biçimi ve işlenişleri ile Efes'teki Trajan Çeşmesi'nin alt katına ait olan kompozit başlıklarla çok yakın benzerlik göstermektedir.

Efes'teki Trajan çeşmesi yazıtına göre İ.S. 114 yılından önce imparator Trajan'a sunulmuştur³⁷. Labraunda'daki Kuzey stoa'nın salonu da yazıtına göre İ.S. 107 ile 114 yılı arasına tarihlenmektedir³⁸.

Yukarıda incelediğimiz bu başlık örnekleri ile böylece İ.S. 2. yüzyılın birinci dörtlüğüne girmiş bulunuyoruz. Batı Anadolu'da İ.S. 2. yüzyılın başında İ.S. 1. yüzyılın ortalarında başlayan ve özellikle başlık öğelerinin derin yüzey basamaklandırılmaları ve akanthus yapraklarının üzerindeki ışık-gölge oyunları ile görülen stil gelişimi sürmektedir. Bu gelişmenin içinde Efes'teki Trajan çeşmesi'nin ve Labraunda'daki Kuzey stoa'nın salonuna ait olan başlıkları inceledikten sonra aynı stil gelişimini gösteren diğer örnekler olarak İ.S. 117-118 ya da 118-119 yıllarına tarihlenen³⁹ Efes'teki Hadrian tapınağı'nın korinth başlıklarını⁴⁰ ele almamız gerekecektir. Tapınağın anta başlıkları (Lev. 7, 4),⁴¹ temiz işçilikleri ile göze çarparlar. Başlık öğelerinin tamamı çok serbest bir şekilde yapılmıştır. Geniş ve yayvan olan akanthus yaprakları sivri uçludur. Yaprak dilimleri arasındaki gözler burada da damla şeklindedir. Bu akanthus yapraklarında da ince, derin çizgilerle ve yaprak dişlerinin üstlerinin oyulması ile sağlanmış olan ışık-gölge oyunla-

37 F.Miltner, Aynı eser. Böl.331.; J.Keil, Aynı eser. s.122.; V.M. Strocka, Aynı eser. s.894-895. Dipnot 9, 18.

38 A. Westholm, Labraunda I 2 (1963) s.88, 92, 113. Yazıt ve tarihleme için bkz. J. Crampa, Aynı eser. s.125. Lev.3.Nr.5.; V.M. Strocka, Aynı eser. S.895. Dipnot 17.

39 Efes'teki Hadrian tapınağı arşitrav yazıtına göre P. Quintilius adlı bir kişi tarafından imparator Hadrian'a sunulmuş ve imparatorun egemen olduğu ilk yıllarda yapılmıştır. Yazıt ve tarihleme için bkz. F. Miltner, Aynı eser. Böl. 265.; E.L. Bowie, Proceedings Xth Intern. Congr. Class. Arch. Ankara-Izmir (1978) s.867, 874.

40 F. Miltner, Aynı eser. Böl. 264, 273.; ÖJh 45 (1960) Ek. Böl. 65.; J. Keil, Aynı eser. s.118.; W.D. Heilmeyer, Aynı eser. s.99. Dipnot. 391. Tapınağın ön yüzünün ortasında yuvarlak arşitrav kemerini taşıyan iki adet Korinth sütun başlığı ile yanlarda da birer adet olmak üzere iki anta başlığı bulunmaktadır. Yalnız sütun başlıklarından bugün ortadaki kemerin sağında bulunan büyük, kanalsız kaulisleri ile görülmektedir. Bu başlık, abakus çiçeğinin kaulis şeklinden yükselen değişik destek yapıları ile incelediğimiz başlıklardan ayrılmaktadır. Ancak, abakus çiçeğinin sapı ve akanthus yapraklarının işlenişleri ile Pollio çeşmesi'ndeki pilaster başlığa çok benzemektedir. Ayrıca akanthus yapraklarının işlenişleri Efes'teki Trajan çeşmesi'nin kompozit başlıklarına da yakın benzerlik gösterir (Bkz. yukarıda s. 12-13). Bundan ötürü İ.S. 1. yüzyılın sonlarındaki stil gelişimi içinde olan bu başlığın orijinal yapıya ait olduğu konusunda kuşkuyla düşüyoruz.

41 W.D. Heilmeyer, Aynı eser. s.87, 99. Lev.25, 2. Dipnot. 391.

rının varlığı göze çarpmaktadır. Bu başlıklarda da kaulisler çok küçülmüştür. Heliksler ile volütler burada da dekoratif özellikleri ile ince olarak yapılmışlardır. Bu başlıklarda da volüt bölümlerinin çok dar ol-
duğu görülmektedir.

Trajan-Hadrian döneminde Bergama'daki Dekorasyon

Anadolu'nun İ.S. 2. yüzyıldaki mimarlık süslemelerinin tetkiki için Bergama'nın iki önemli yapısı olan Kızıl Avlu ile Trajan tapınağı'nın incelenmesi gerekmektedir. Mısırlı tanrılara sunulan ve kırmızı tuğlarla kaplanmış olduğu için Kızıl Avlu olarak adlandırılan tapımdan ele geçen kalıntılar arasında bulunan korinth sütun başlıkları, konsollar ve üstyapı kalıntıları gerek yapıları ve gerekse akanthus yapraklarının biçimleri ile W.D. Heilmeyer'inde⁴² işaret ettiği gibi çok ayrı bir stil gösterirler. Kızıl Avlu'daki bu stil özellikleri Akropol'deki Trajan tapınağı'nda da görülmektedir.

Büyük bir olasılıkla Kızıl Avlu'nun girişine ait olan bir korinth başlığının alt bölümü (Lev. 8, 1) ⁴³ ele geçmiş olup, başlığın kalathosunun kendine özgü bir şekilde kalınca katlanmış akanthus yaprakları ile örtülmüş olduğu göze çarpmaktadır. Bu akanthus yapraklarının damarlarının kıvrılmaları da yuvarlaktır ve aralarında ince, derin kanallar vardır. Yaprak dilimleri dışarıya doğru öyle kalın bir şekilde çekilmişlerdir ki böylece külâh biçimli olarak birbirinin içine ve üstüne katlanmış bir form gösterirler. Akanthus yapraklarının bu şekilde betimlenişini W.D. Heilmeyer'in de⁴⁴ belirttiği gibi mimarlık süslemelerinde yalnız bir kez görülen bir betimleniş şeklidir ve yalnız Kızıl Avlu'nun başlıklarında görülmektedir. Başlıkta, üstteki akanthus yaprakları kaide-den başlayarak yükselirler ve alttaki akanthus yapraklarının arasına çok sıkı bir şekilde yerleşmişlerdir. Bu başlığın üstü elimize geçmemiştir. Ancak belki de bölgedeki salonlara ait olan bir anta başlığına göre (Lev. 8, 2)⁴⁵, W.D. Heilmeyer bu başlığı tamamlamaktadır. Çünkü baş-

42 W.D. Heilmeyer, Aynı eser. s.88.

43 W.D. Heilmeyer, Aynı eser. s.88. Lev.26, 2. Dipnot. 352. Başlığın ele geçen bölümünde Yük. 40,5 cm., AltÇp. 128 cm.dir. Ayrıca aynı başlıktan birçok küçük parça da ele geçmiştir.

44 W.D. Heilmeyer, Aynı eser. s.88.

45 W.D. Heilmeyer, Aynı eser. s.88. Lev.26, 1.Dipnot. 353. Anta başlığı yan yana duran ve her biri 50 cm. genişliğinde olan iki bloktan oluşmaktadır. Yük. 68,5 cm., AltÇ. 58 cm., Alt-yap.Çel.Yük. 22,5 cm., Üstyap.Çel.Yük.40 cm., Kal.Yük.57,5 cm'dir.

lıgın alt bölümünü sık bir şekilde örtmekte olan akanthus yaprakları benzer biçimde oluşturulmuşlardır. Yalnız, bu anta başlığında da kanalların derin olarak oyulmasına karşın, yaprak dilimlerinin katlanmalarının biraz daha yüzeysel oldukları göze çarpmaktadır. Çünkü bunlar anta başlığında tabiatıyla sütun başlığına göre daha düz olarak yapılmışlardır. Bu başlıkta yapraklar kıvrılmalarında yer yer düz bir hale getirilmiş olup, üzerlerinde ince kanallar bulunmamaktadır. Yalnız sivri köşeli bir üçgen biçiminde süslenmişlerdir. Başlığın üst bölümünde kalathos çok kuvvetli bir şekilde görünmektedir. Derin oyulmuş kanalları ile heliksler ve volütler oldukça kalın bir biçimdedirler. Üstteki akanthus yaprakları bu başlıkta da kaideden başlayarak yükselmekte ve alttaki yaprakların arasından sıkı bir şekilde çıkmaktadır. Başlıkta ince olan çiçek sapını yelpaze biçimli bir palmet yaprağı desteklemektedir. Kaulisler üst yaprakların arasından çıkmakta olup, birer küçük prizma biçimindedirler.

Kızıl Avlu'nun yukarıda incelediğimiz bu korinth başlıkları, taşın kütesinin yanında çok zengin ve bol bir dekorasyon örneği göstermektedirler.

Yine Kızıl Avlu'ya ait olan bir konsol'un alt bölümünde (Lev. 8, 3)⁴⁶, akanthus yaprağının betimlenişinin anta başlığındakinden biraz değişik bir biçimde yapıldığı görülmektedir. Burada yaprağın yüzeyi bütün damarları ile aynı ölçüde düzleştirilmiştir. Kanallar uzun, derin çizgiler halinde orta damarın kenarındadırlar. Yaprak dilimleri de sıkı bir şekilde yan yana bulunan uzun ve oval yaprak dişlerini kapsamaktadır.

Akanthus yapraklarında, yaprak dişlerinin şematik olarak sıralanmasında bu dişlerin düzgün olarak bir dairenin dörtte birini doldurdukları ve daha uzun ve sivri oldukları görülüyorsa artık bu yaprak stili W.D. Heilmeyer'in de belirttiği gibi Anadolu'da Roma çağı korinth dekorasyonunda İ.S. 2. yüzyılın ikinci yarısına işaret etmektedir.⁴⁷ Bu yaprak stili ilk kez Bergama'da geliştirilmiş ve Kızıl Avluda'ki bu konsol ile Akropol'deki Trajan tapınağı'nın bezemelerinde kullanılmıştır. Bu tapınağın çoğunlukla çok az tahrip görmüş olan başlıklarında

46 W.D. Heilmeyer, Ayni eser. s.90. Lev.26, 4.

47 W.D. Heilmeyer, Ayni eser. s.90.

(Lev. 8, 4)⁴⁸, kalathosun kuvvetli bir biçimde oluşturulduğu görülmektedir. Kalathosun üstünü kaplayan iki sıra akanthus yaprakları kalathos yüzeyinde belirgin biçimdeki plastik hacimleri ile öne doğru çıkmışlardır. Bu başlıklarda, uzun olan alttaki akanthus yapraklarının arasından biraz üstteki bir taş kısımdan üst yapraklar çıkmaktadır. Bu başlıklarda, akanthus yapraklarında damarların arasının daha ince ve derin olarak açıldığı göze çarpmaktadır. Ayrıca, yaprak dişlerinin üstlerinin içe doğru çok güzel bir biçimde oyulması ile dekorasyonda ışık-gölge oyunları yaratılmış ve böylece bu başlıkların göze çarpıcı ve etkili olmaları sağlanmıştır. Üst yaprakların arasında küçük birer prizma biçiminde olan kaulisler görülmektedir. Kapalı yaprak kadehini oluşturan yapraklar ile abaküs çiçeği sapının destek yaprağında da ince, derin çizgilerle ve yaprak dişlerinin içe doğru oyulması ile sağlanmış olan ışık-gölge oyunlarının varlığı göze çarpmaktadır. Başlığın üst bölümünde, kırılmış olan güçlü volütlerin altında derin bir oyulma görülmektedir. Heliksler de güçlü bir biçimde oluşturulmuşlardır ve kalathos dudağının altında içeriye doğru geniş bir kavisle kıvrılırlar. Kalın olan abakus levhasının altındaki dudak alt kesiminde kalathosun içeriye doğru hafifçe bir kavis yapması ile güzel bir biçime sahip olmuştur. Abakusun geniş gül çiçeğinin sapı ise oldukça bozuk ve titreşik bir biçim gösterir.

Trajan tapınağı'nın bu korinth başlıklarında taş kütesinin ince, zarif ve çok bol olan bir dekorasyon ile beraber ortaya çıkışı, Kızıl Avlu'nun korinth başlıklarında da görülmekte ve gerek Trajan tapınağında ve gerekse Kızıl Avlu'da görülen bu stil birliği W.D. Heilmeyer'in de belirttiği gibi⁴⁹ Bergama'da, içinde büyük yapı siparişlerinin taşçıların bulunduğu bir dekorasyon okulunun varlığını ortaya koymaktadır.

48 H.Stiller, Das Trajaneum, AvP V 2 (1895) s. 19-20. Lev. 12, 2.; D.E. Strong, BSR 21 (1953) s. 131-133. Lev.35 e. Dipnot. 39.; W.D. Heilmeyer, Ayni eser. s.90. Lev. 26, 3.5; 27,1. Dipnot. 355.; Ch. Leon, Ayni eser. s. 239. Lev.92, 3. Dipnot. 92.; V. İdil, Stratonikeia'da (Eskihisar), kentın kuzey kapısının iç kesimindeki korinth başlığı, VIII. Türk Tarih Kongresi (Ankara 1979) s.481-482. Lev. 278, 9. 10. Dipnot 16.; W. Koenigs-W. Radt, Ist-Mitt 29 (1979) s. 337-338. Lev. 113, 6 (Detay). Başlıklardan 12'si iyi korunmuş bir durumda Akropol'de kazı yerinde bulunmaktadır. Ayrıca bir çoğu da parçalar halindedir. Çok iyi korunmuş olan bir başlık da Doğu Berlin'deki Bergama müzesindedir. Bergama müzesindeki bu başlıkta Yük. 127 cm., AltÇp. 92 cm.dir. Akropol'deki başlıklarda ise Yük. 121-128 cm., AltÇp. 85-95 cm., Altyap. Çel.Yük. 40-45 cm., Üstyap.Çel.Yük. 64-66 cm., Kal.Yük. 105 cm. arasında değişmektedir. Akropol'de ayrıca iki adet pilaster başlık ile pilaster başlık parçaları da bulunmaktadır.

49 W.D. Heilmeyer, Ayni eser. s. 92.

Kızıl Avlu, yapı süslemelerine göre geç Trajan dönemi ile erken Hadrian dönemi arasına tarihlenmektedir.⁵⁰

Bergama'da özellikle Kızıl Avlu ile Trajan tapınağı'nda görülen üstün nitelikli bu korinth yapı dekorasyonunun yanında akanthus yaprağı stillerinde Trajan tapınağı'ndaki örneklerin kaba ve basit bir şeklini yansıtan başlık örnekleri de bulunmaktadır. Bunlar Bergama'daki Yukarı Gymnasium'un alt kat salonlarına ait olan korinth başlıklarıdır⁵¹ ve bir atölye çevresi içinde yapılmışlardır.

Hadrian dönemi ile Antoninler döneminin başında Bergama-Efes dekorasyon okulu ya da atölyeleri

Batı Anadolu'da özellikle Bergama ve Efes'te bulunan birçok korinth başlığı yapılarında formlarının açıklığı ve tipik güzel çizgileri ile dikkati çekmektedirler. Bu başlıklardan ikisi halen İstanbul Arkeoloji müzesi'nin önünde bulunmakta olup, Bergama'daki Trajan tapınağı'nın sütunlu galerilerindedir. Kalathoslarının üstü dil kalıpları biçimindeki yapraklarla kaplanmış olan bu başlıklarda (Lev. 9, 1)⁵² alt yaprak sırasını oluşturan oniki adet akanthus yaprağının yan yana dizildikleri görülmektedir. Bu yapraklar çok güzel ve derin bir biçimde kalıplandırıldıkları ve arkalarında da matkapla işlendikleri için kalathosun taş yüzeyinden öne doğru çıkmış gibi görünmektedirler. Başlıklarda kalathos tamamen örtülmüştür ve dil kalıpları biçimindeki yaprakların üstünde doğrudan doğruya abakus levhası bulunur.

Bergama'daki Trajan tapınağı'nın sütunlu galerilerine ait olan bu başlıkların Trajan tapınağı'ndaki zarif akanthus yaprağı stilini sürdür-

50 Heilmeyer Kızıl Avlu'yu Trajan dönemine tarihlemle birlikte (Aynı eser. s. 89) uzun bir yapı dönemi olduğunu da belirtmektedir (Aynı eser. s.92. Dipnot. 360). Buna karşın W. Radt yapıyı mimarlık süslemeleri nedeniyle Bergama'daki Trajan-Hadrian dönemi yapıları çerçevesi içinde ele almaktadır. Ben de Radt'ın bu düşüncesine katılıyorum (W. Koenigs-W. Radt, Aynı eser. s.336. Dipnot. 8 ve özellikle s.342. Dipnot 21). Yapının tarihlenmesi için ayrıca bkz. W.Radt, Pergamon Führer (1973) s.22.

51 P.Schazmann, Das Gymnasion, AvP VI (1923) s. 49. Lev. 20, 22.; W.D. Heilmeyer, Aynı eser. s. 93. Lev.36, 1.2. Dipnot. 362.; W. Koenigs-W. Radt, Aynı eser. s.342.

52 H. Stiller, Aynı eser. s.40. Lev.12, 3.; G.Mendel, Catalogue des Sculptures, Grecques, Romaines et Byzantines III (1914) s. 440-442. Nr. 1200, 1201.; C. Börker, Blattkelchkapitelle (1967) s. 99, 197. BK. 172.; W.D. Heilmeyer, Aynı eser. s.94. Lev. 27, 2.Dipnot. 363. Trajan Tapınağı'nın sütunlu galerilerinde ayrıca aynı formda onbir adet sütun başlığı ile iki adet pilaster başlık vardır.

dükleri görülmektedir. Trajan tapınağı'nın sütunlu galerileri Hadrian dönemine tarihlenmekte olup⁵³, incelediğimiz bu başlıklar da stilleri yönünden erken Hadrian dönemine işaret etmektedirler.

Efes'te Liman hamamlarında bulunmakta olan bir kompozit başlık (Lev. 9, 2)⁵⁴ genel olarak derin bir şekillenme göstermektedir. Akanthus yapraklarının işlenişinde güzel çizgilerden biraz kaçınılmıştır. Bununla beraber başlığın kaidesinde birbirlerinden ayrı durmakta olan alttaki akanthus yapraklarının arasındaki bir taş kısımdan uzun ve ince damarlarla üst akanthus yapraklarının çok zarif bir biçimde yükseldikleri görülmektedir.⁵⁵ Başlığın orta-üst bölümünde, kalathosun yüzeyi üzerindeki boşluk kısmen bitki motifleri ile bezenmiştir. Düzgün bir dudak profilinden sonra volütlerin arasında kalan üst bölümde ise inci dizisi ve yumurta sırası (ion kymationu) bulunmaktadır. Abakus güzel bir şekilde profilendirilmiş olup, başlığa uygun bir yüksekliktedir. Abakusun orta-üst bölümünde de abakus çiçeği görülmektedir.

Efes'te Liman Hamamlarında bulunan bu başlık da gösterdiği stil özelliği ile Hadrian dönemi içinde tarihlenmelidir.

Efes'teki Celsus Kütüphanesi'nin ön yüzünün alt katına ait olan kompozit başlıklar da gerek yapıları, gerekse akanthus yapraklarının biçimleri ile Efes'te Liman hamamlarında bulunan başlıkla yakın benzerlik gösterirler. Bunlar sütun başlıkları ile pilaster başlıklardır. Sütun başlıklarında (Lev. 9, 3)⁵⁶ kalathosun normal şekilde sekizer adet iki sıra uzun akanthus yaprağı ile kaplanmış olduğu görülmektedir. Kalathosun orta-üst bölümü ise ortalarında derin yivleri bulunan uzun saz (kamış) yaprakları ile örtülmüştür. Bu yapraklar hafifçe kıvrılarak düzgün bir kalathos dudağı profilinden sonra güzel bir biçimde kıvrılmış olan volütler arasında başlığın üst bölümünü taşımaktadırlar. Kanalları derin olarak oyulmuş olan volütlerin arasındaki üst bölümde inci dizisi ile ion kymationu bulunmaktadır. İon kymationunda yumur-

53 H. Stiller, Aynı eser. s.36.; C. Börker, Aynı eser. s. 197.

54 J.Keil, ÖJh 28 (1933) Böl. 14, 17, 18. Res. 8.; W.D. Heilmeyer, Aynı eser. s.94. Lev. 27, 3. Dipnot 365. Başlığın arkası tamamen kırılır.

55 W.D. Heilmeyer, Aynı eser. s.94.

56 W.Wilberg, FiE V I (1953²) s.4-17. Res. 7.; W.D. Heilmeyer, Aynı eser. s. 94. Lev. 28, 1.2. Dipnot 368.; F. Hueber - V.M. Strocka, AW 1975 (4) s. 8. Res. 13.; V.M. Strocka, Aynı eser. s.899. Lev.288, 15. Başlıklarda Yük. 71-75 cm., AltÇp. 51-58 cm., Altyap.Çel.Yük.23-28 cm., Üstyap.Çel.Yük. 39-44 cm., Kal.Yük. 48-51 cm. dir.

talarm biraz uzunca ve alttada sivri uçlu olarak yapıldıkları görülür. Başlıkta volütlerin bulunduğu köşelerden birer palmet çiçeği çıkmakta olup, bu çiçeklerin her birindeki üç yaprak ion kymationuna dayanmaktadır. Güzel bir biçimde profillendirilmiş olan abakusun orta-üst bölümünde genişçe açılmış bir çiçek vardır.

Pilaster başlıklarında (Lev. 9, 4), ise altta tamamen açılmış iki adet uzun akanthus yaprağı bulunmaktadır. Bu yaprakların arkasında, ortada ve köşelerde üst yapraklar yer almaktadırlar. Bunların arkasında kalathosun yüzeyi, ortalarında yivleri bulunan uzun saz yaprakları ile örtülmüştür. Düz bir dudak profilinden sonra başlığın üst bölümünde doğrudan doğruya ion kymationu bulunmaktadır. Çünkü inci dizisi yoktur. Burada da ion kymationunu oluşturan yumurtaların uzunca ve altta da sivri uçlu olarak yapıldıkları görülür. Abakus levhasının güzel bir profili vardır.

Efes'teki Celsus Kütüphanesi'nin ön yüzünün alt katına ait olan kompozit başlıklarda da genel olarak derin bir şekillenme göze çarpmaktadır. Alttaki akanthus yapraklarının arasındaki bir taş kısımdan üstteki akanthus yaprakları yükselirler. Bu akanthus yapraklarının stiline gelince bunların İ.S. 2. yüzyılın ikinci yarısına işaret eden şekildedeki⁵⁷ uzun ve sivri dişler kapsayan ve şematik olarak bir dairenin dörtte birini dolduran yaprak dilimlerinden oluştuğu görülmektedir. Yaprak dişlerinin üstleri çok güzel bir biçimde oyulmuş ve böylece ışık-gölge oyunları ile yaprakların çok güzel bir görünüm kazanmaları sağlanmıştır.

Efes'teki Celsus Kütüphanesi'nin üst katına ait olan başlıklar (Lev. 10, 1)⁵⁸ ise korinth düzeninde olup, yaprak sıralarının oluşumu ve akanthus yapraklarının biçimleri ile alt katın kompozit başlıklarına çok yakın benzerlik gösterirler. Bu başlıklarda akanthus yaprakları uzundur. Birbirlerinden ayrı duran alttaki akanthus yapraklarının arasındaki bir taş kısımdan üst yapraklar çıkarlar. Üstteki yaprakların arasında kaulisler birer küçük prizma biçimindedirler. Heliksler ve volütler dekoratif özellikleri ile ince yapılmış olup, bunlardan helikslerin güzel bir profil gösteren kalathos dudağının altında spiral oluşturdukları görülmektedir. Volütlerin ise abakus levhasının alt köşesinde geniş bir kıvrım yaptıkları anlaşılmaktadır. Güzel bir profili olan abakus levha-

57 Bkz. Yukarıda s. 16. Dipnot 47.

58 W. Wilberg, Ayni eser. s.22. Res.50; V.M. Strocka, Ayni eser. s.899. Lev.287, 14.

sının orta-üst bölümünde kırılmış olan abakus çiçeği göze çarpmaktadır.

Efes'teki Celsus Kütüphanesi'nin yukarıda incelediğimiz başlıkları güzel ve etkili bir işçilik göstermektedirler. Büyük bir bölümü bulunmuş olan yazıtından öğrendiğimize göre bu yapı Konsül Ti. Julius Aquila tarafından babası Ti. Julius Celsus Polemaeanus'un Heroon'u olarak inşa ettirilmiştir ve son yıllardaki araştırmalara göre İ.S. 113 ile 117 yılları arasında tarihlenmektedir⁵⁹.

Stilistik olarak Efes'teki Celsus Kütüphanesi'nin alt katına ait olan kompozit başlıklara bağlanan diğer başlık örnekleri Bergama'da Asklepicion'da görülmektedirler. Asklepicion'un Kuzey Salonu'nun doğu tarafında bulunan sütunlara ait olan bu başlıklarda da (Lev. 10, 2, 3)⁶⁰ akanthus yapraklarının uzun olduğu göze çarpmaktadır. Birbirlerinden ayrı duran alttaki akanthus yapraklarının arasındaki bir taş kısımdan ince ve derin kanalları ile üst yapraklar yükselirler. Bunlar köşelerde volütlerin altına kadar yükselirler ve burada hafif bir dönüş yaparlar. Başlığın orta-üst bölümü ortalarında derin yivleri bulunan saz yaprakları ile kaplanmıştır. Üstte ise kalathosun düzgün bir dudak profilinden sonra volütlerin arasında ion kymationu bulunmaktadır. Kimi başlıklarda inci dizisi görülmemektedir. Volütler derin bir şekilde kanallı olarak yapılmışlardır. Bu başlıklarda da volütlerin köşelerinde üç yapraktan oluşan birer palmet çiçeği bulunmaktadır. Bu palmetlerin yaprakları ion kymationuna dayanmaktadırlar. Abakus levhasının güzel profili üzerinde ise altta dil bezemesi (ya da sarmaşık dalı süsü), üstte de yine ion kymationu bulunmaktadır. Abakusun ortasında da abakus çiçeği yer almaktadır.

Bergama Asklepicionu'nun Kuzey Salonu'nun doğu tarafında bulunan sütunlara ait olan kompozit başlıklarda da genel olarak derin bir şekillenme göze çarpmakta olup, akanthus stillerinin de İ.S. 2. yüzyılın ikinci yarısına işaret eden biçimde uzun ve sivri yaprak dişlerinden oluştuğu görülmektedir.

59 F.Hueber - V.M. Strocka, Ayni eser. s.3.; V.M. Strocka, Ayni eser. s.893-900.; W. Koenigs - W.Radt, Ayni eser. S.343. Dipnot 27.

60 O. Deubner, Das Asklepicion von Pergamon (1938) s.45. Res. 37.; Th. Wiegand, Zweiter Ber.über die Ausgrab. in Pergamon 1928-32 V Das Asklepicion, AbbBerlin (1932) s.21. Res.10.; W.D. Heilmeyer, Ayni eser. s.94, 95. Lev.28, 3. 4. Dipnot 369.; V.M. Strocka, Ayni eser s. 899. Lev. 288, 16. Kırkbeş adet sütunun on tanesinin başlıkları kompozittir.

Bergama Asklepieionu'ndaki bu kompozit başlıklar için verilebilecek olan en geç tarih İ.S. 2. yüzyılın ortası olmalıdır. Çünkü başlıklara gerek şekil, gerekse akantuslarının stili yönünden en yakın benzerliği oluşturan başlıklar Efes'teki Celsus Kütüphanesi'nin alt katına ait olan kompozit başlıklardır. Celsus Kütüphanesi Hadrian döneminin (İ.S. 117-138) başında tamamlanmış olduğuna göre onun başlıklarından daha gelişmiş stil özellikleri gösteren Bergama Asklepieionu'ndaki bu başlıkların da İ.S. 2. yüzyılın ortasına değin tarihlenmeleri gerekmektedir⁶¹.

Yukarıda incelediğimiz ve Batı Anadolu'da özellikle Bergama ile Efes'te bulunan bu kompozit başlıklar gerek şekilleri, gerekse başlık öğelerinin işlenişleri yönünden ortak stil özellikleri göstermekte ve bu nedenle de bir dekorasyon okulu⁶² ya da atölyeleri çevresi içinde incelenmektedirler⁶³. Antoninler dönemi içinde de etkinliğini sürdürdüğü anlaşılan bu okulun ya da atölyelerin diğer eserlerine Efes'te Vedius Gymnasiumu'nun Palestrasında ve İmparator Salonunda, Bergama'da ise Asklepieion'daki Büyük Tuvalet'te ve Zeus Asklepieios tapmağında rastlanmaktadır. Bunlardan Vedius Gymnasiumu'nun Palestrasında bulunan başlıklar (Lev. 10, 4)⁶⁴ ile İmparator salonundaki başlıklar da (Lev. 11, 1)⁶⁵ kompozit düzende olup, gerek şekil gerekse başlık öğelerinin işleniş yönünden yukarıda incelediğimiz başlıklara çok benzemek-

61 Kuzey salon yazıtına göre Hadrian dönemine tarihlenmektedir: Ch. Habicht, AvP VIII 3 (1969) s. 10, 103. Yazıt Nr. 64. Ayrıca Charax Propylonu ile olan ilişkisi ile de en geç Antoninler dönemine verilmektedir. Bundan başka İ.S. 156 yılından sonra Asklepieion'da tedavi olan konuşmacı Aelius Aristeides artık büyük yapı faaliyetlerinden bahsetmemektedir. Bkz. RE II 1 (1895) s.886 Aristeides (W.Schmid): Th. Wiegand, Ayni eser. s. 28. W.D. Heilmeyer ise kuzey salonun başlıkları ile onların devamı olan batıdaki İon sütunlarının başlıkları arasında önemli bir stil farkının bulunmaması nedeniyle bu kompozit başlıkların İ.S. 175 yılındaki depremden sonraki onarım sırasında yapılmamış olduklarını belirtmektedir: W.D. Heilmeyer, Ayni eser s. 95. Dipnot. 369. Tarihlleme için ayrıca bkz. V.M. Strocka, Ayni eser. s.899. Dipnot 38 ile özellikle W.Koenigs - W.Radt, Ayni eser. s.340. Dipnot 18.

62 Bu başlıkların özellikle Bergama ve Efes'te bulunmaları nedeniyle W.D. Heilmeyer, bunların Bergama-Efes dekorasyon okulu adını verdiği bir okulun taşçı ustaları tarafından yapıldığı düşüncesindedir. Bunun için bkz. W.D. Heilmeyer, Ayni eser. s.93-97.

63 Burada Bergama ve Efes'teki yöresel atölyeler düşünülmektedir. Örneğin Efes'teki Celsus Kütüphanesi'nde çalışan taşçı ustalarının doğrudan doğruya Roma stiline etkisi altında kaldıkları da görülmektedir.

64 J. Keil, ÖJh 24 (1928) Ek. s.26. Res.13.; W.D. Heilmeyer, Ayni eser. s.96. Dipnot. 382.

te ve İ.S. 2. yüzyılın ikinci yarısına işaret eden akantus stilini gösteren yaprakları ile de Antoninler dönemi içinde tarihlenmektedirler⁶⁶.

Bergama Asklepieionu'nun büyük tuvaleti'ne ait olan korinth başlığı (Lev. 11, 2)⁶⁷ ise çok süslü olan dekorasyonu ile dikkati çekmektedir. Başlıkta kalathos biraz geniştir. Alttaki akantus yapraklarının arasındaki bir taş kısımdan üstteki akantus yaprakları yükselirler. Yaprakların üzerinde ince derin kanallar görülmektedir. Başlıkta akantus yapraklarının üstlerinin dışarıya doğru fazlaca sarktıkları göze çarpmaktadır. Uzun olan bu akantus yapraklarının işlenişleri biraz ağır ve serttir. Başlığın kaulislerini kalathos yüzeyindeki hafif bir taş çıkıntısı oluşturmaktadır. Dekoratif özellikle çok ince olarak yapılmış olan heliksler ile volütlerin, başlıkta volüt bölümünün dar oluşu nedeniyle yatay bir biçim aldıkları görülmektedir. Abakus çiçeğinin ince olan sapı, ortadaki üst yaprağın arkasından çıkmakta ve hafifçe kıvrılarak helikslerin arasından abakus levhasının ortasındaki çiçeğe erişmektedir. Başlıkta kalathos dekorasyon yüzeyi olarak arkada göze çarpmaktadır. Düzgün ve derin oluşturulmuş kalathos dudağının üstünde güzel bir profil gösteren abakus levhası bulunur.

Bergama Asklepieionu'nun büyük tuvaletine ait olan korinth başlığı çok süslü yapılmış olmasına karşın genel görünüşünde bir kuruluk göstermektedir. İ.S. 2. yüzyılın ikinci yarısına işaret eden akantus yaprağı stilini daha ağır ve donuk bir biçimde sürdüren bu başlık, gösterdiği az farklı bu stil özelliği ile Antoninus Pius'un egemen olduğu dönem içinde yani İ.S. 2. yüzyılın ortasından sonraki bir tarihte yapılmış olmalıdır⁶⁸.

Asklepieion'daki Zeus-Asklepios tapmağında ele geçmiş olan büyük bir köşe pilaster başlığı parçası da (Lev. 11, 3)⁶⁹ daha yüzeysel olan dekorasyonu ile dikkati çekmektedir. Bu başlıkta akantus yaprakları-

65 J. Keil, Ayni eser. s.34. Res.18.; W.D. Heilmeyer, Ayni eser. s.96. Dipnot 382.

66 Vedius Gymnasiumu yazıtına göre İ.S. 150 yılında Publius Vedius Antoninus tarafından inşa ettirilmiş ve tanrıça Artemis ile imparator Antoninus Pius'a sunulmuştur: J.Keil, Ayni eser. s.27, 29.; Ephesos.⁵ (1964) s.56. Tarihlleme için ayrıca krş. E.L. Bowie, Ayni eser. s.371. Başlıkların stili de bu tarihi doğrulamaktadır.

67 O. Deubner, Ayni eser. s. 50-52. Res. 44.; R. Naumann-S. Kantar, IstForsch. 17 (1950) s. 108. Dipnot. 2.; W. Hoepfner, Herakleia Pontike (1966) s.87. Dipnot. 160.; C. Börker, Ayni eser, s.114. Dipnot.313.; W.D. Heilmeyer, Ayni eser. s.96. Dipnot. 381.

68 R.Naumann-S. Kantar, Ayni eser. s.108. Dipnot 2.

69 O. Deubner, Ayni eser. s. 54. Res. 46. Parça korinth düzenindeki bir başlığa aittir.

nın alt dişlerinin yanlarda birbirleriyle birleştiği göze çarpmaktadır. Kaulis burada da kalathos yüzeyindeki hafif bir taş çıkıntısı biçimindedir. Volüt ve heliksin Asklepieion'daki büyük tuvaletin başlığındakinden daha az yatay bir biçimde, ancak daha kaba oluşturulduğu görülmektedir. Heliks de volüt büyüklüğünde yapılmıştır. Bu başlıkta da kalathos arkadaki dekorasyon yüzeyi olarak görülmektedir. Başlığın tümüyle özen gösterilmeksizin yapıldığı anlaşılmaktadır.

Bergama Asklepieionu'ndaki Zeus-Asklepios tapınağı Konsül L. Cuspius Pactumeius Rufinus tarafından İ.S. 2. yüzyılın ortalarında Roma'daki Pantheon örneği göz önüne alınarak inşa ettirilmiştir⁷⁰. Tapınağın özensiz bir biçim gösteren bu köşe pilaster başlığı da yapı ile olan ilişkisi nedeniyle İ.S. 2. yüzyılın ortasından sonraki ilk on yıl içinde tarihlenmelidir.

Yukarıda incelediğimiz ve Efes'te Vedius Gymnasiumu'nda, Bergama'da Asklepieion'daki büyük tuvalette ve Zeus-Asklepios tapınağında bulunan bu başlıklar bize İ.S. 2. yüzyılın ikinci yarısında Bergama ile Efes'teki bu eserlerin niteliklerinin bozulmuş olduğunu göstermektedirler. Bununla beraber Bergama'daki Trajan tapınağının medüz başları ile bezeli frizinin Side'deki N₁ tapınağının frizlerinde de benimsenmiş olması⁷¹ dikkatimizi çekmekte ve yapının diğer bezemelerinin yanında korinth başlığının da gerek şekil ve gerekse akanthus yapraklarının işlenişi yönünden Bergama'daki Trajan tapınağının başlıklarından gelen stili sürdürdüğü görülmektedir. Dalgalar nedeniyle çok aşınmış bir şekilde elimize geçen bu korinth başlığında (Lev. 11, 4)⁷² kalathosun çok kuvvetli bir biçimde oluşturulduğu göze çarpmaktadır. Kalathosun üzeri normal şekilde iki sıra akanthus yaprakları ile örtülmüştür. Alt-taki yaprakların arasındaki bir taş kısımdan üst yapraklar yükselirler. Başlıkta akanthus yapraklarının uzun olan kalathosa uygun bir biçimde uzun olarak oluşturuldukları görülmektedir. Özellikle üstteki akanthus yapraklarında, damarları oluşturan kanalların ince ve derin oldukları

70 O. Deubner, Aynı eser s. 52-54.; E. Akurgal, Aynı eser. s.110.; W.Radt, Aynı eser s.51.

71 Side'deki N₁ tapınağının Medüz frizinin Bergama'daki Trajan tapınağının Medüz frizine benzerliğine ilk kez A.M. Mansel ile D.E. Strong değinmişlerdir. Bunun için bkz. A.M. Mansel, Side 1947 yılı önraporu (1951) s.7.; D.E. Strong, Aynı eser. s.132.

72 A.M. Mansel, Aynı eser. s.4. Lev.13, 10.; Die Ruinen von Side (1963) s.80. Res. 60.; Side (1973) s.125. Res.138. Bir adet sütun başlığı ele geçmiştir. Başlıkta Yük. 112 cm., AltÇp. 78 cm., Altyap.Çel.Yük. 35 cm., Üstyap.Çel.Yük. 60 cm., Kal.Yük. 98 cm.dir.

göze çarpar. Aşınmış olmakla birlikte yaprak dişlerinin üstlerinin çok güzel bir şekilde oyuldukları ve böylece de ışık-gölge oyunları ile akanthus yapraklarının göz alıcı bir biçimde görüldükleri anlaşılmaktadır. Üstteki akanthus yapraklarının arasındaki kaulisler birer külâha benzerler ve kapalı yaprak demetlerini taşırlar. Bunların arasından da heliksler çıkmaktadır. Ortadaki üst akanthus yaprağının üstündeki küçük bir destek yaprağından da abakus çiçeğinin ince sapı yükselmektedir. Kalathos dudağı çok düzgün bir profil gösterir ve alt kesimindeki girintisinde de heliksler kıvrılmaktadır. Kıvrılmış olan helikslerle volütlerin de kuvvetlice oluşturuldukları anlaşılmaktadır. Başlığın abakus levhası incedir ve güzel bir biçimde profillendirilmiştir. Abakus levhasının ortasında da genişçe açılmış bir çiçek bulunmaktadır.

Side'deki N₁ tapınağına ait olan başlıkta kalathosun şekli, akanthus yapraklarının oluşumu, helikslerle volütlerin biçimleri, kalathos dudağının profili ve abakus levhasının üstündeki genişçe açılmış çiçek bize daha önce de değindiğimiz gibi Bergama'daki Trajan tapınağının korinth başlıklarını anımsatmaktadır. Ancak Bergama'daki Trajan tapınağının başlıklarına karşın bu başlıkta daha yüzeysel bir şekillenme göze çarpmakta ve ayrıca kalathos yüzeyi de daha belirgin bir biçimde kendini göstermektedir.

Yine Side'de bulunan N₂ tapınağına ait olan kompozit başlıklarda da (Lev. 12, 1)⁷³ kalathosların N₁ tapınağının korinth başlığındaki gibi kuvvetli bir biçimde oluşturuldukları görülmektedir. Bu başlıklarda da kalathos normal şekilde iki sıra akanthus yaprakları ile çevrelenmiştir. Bunlardan alttaki akanthus yapraklarının arasındaki - ancak daha yüksek - bir taş kısımdan üst yapraklar çıkmaktadırlar. Özellikle üstteki akanthus yapraklarında damarları oluşturan derin ve kalın kanallar göze çarpmaktadır. Akanthus yaprakları uzundur ve dişlerinin üstlerinin oyulması ile güzel görünmeleri sağlanmıştır. Üst yaprakların arasından çıkan ve uçları zambak biçimindeki kıvrımlarla sonuçlanan bitki bezekleri kalathosun üst bölümünü süslemektedir. Düzgün kalathos dudağı profilinden sonra volütlerin arasındaki bölümün inci dizisi ve ion kymationu ile bezenmiş olduğu görülmektedir. Abakus levhasının

73 A.M. Mansel, Side 1947 yılı önraporu (1951) s.6. Lev.18, 26. 27.; Die Ruinen von Side (1963) s.82. Res.65.; Side (1973) s.132.; Res. 146. Tapınağına ait olan yedi adet kompozit başlık bulunmaktadır. Ancak çok tahrip görmüşlerdir. Bunlarda Yük. 112 cm., AltÇp. 79 cm., Altyap.Çel.Yük. 35 cm., Üstyap.Çel.Yük. 56 cm., Kal.Yük. 88 cm.dir.

üstünün ise Lesbos kymationu ile süslenmiş olduğu anlaşılmaktadır. Başlıkların kırık olan volütlerinin de kuvvetli bir şekilde oluşturuldukları gözlenmektedir. Bu başlıklarda da yüzeysel bir şekillenme dikkati çekmekte ve kalathos yüzeyi de kendini daha belirgin bir biçimde göstermektedir.

Side'deki N₂ tapınağına ait olan kompozit başlıklar gösterdikleri stil özellikleri ile N₁ tapınağının korinth başlığına çok yakın benzerlik göstermekte ve üstelik bu benzerlik başlıkların ölçülerine bile uymaktadır⁷⁴.

Side'deki bu iki tapınağın ne zaman yapıldıkları kesinlikle bilinmemektedir. Yalnız bu tapınaklara gerek plan gerekse yapılış ve dekorasyon yönünden en yakın benzerliği oluşturan tapınak Sagalassos'daki Antoninus Pius tapınağıdır. Gerçekten, yapıdan ele geçmiş olan tek korinth başlığı (Lev. 12, 2)⁷⁵ stili de bu benzerliği doğrulamaktadır. Bu başlıkta da kalathosun kuvvetli bir biçimde oluşturulduğu görülmektedir. Akanthus yaprakları uzundur. Özellikle üstteki akanthus yapraklarının damarlarını oluşturan kanallar bu başlıkta da kalın ve derindir. Yaprakların dışlarının üstünün güzel bir şekilde oyulduğu anlaşılmaktadır. Burada da ortadaki üst yaprağın arkasındaki küçük bir destek yaprağından abakus çiçeğinin ince sapı çıkmaktadır. Kaulisler küçük birer prizma biçimindedirler. Helikslerin şekilleri de Side'deki N₁ tapınağının korinth başlığındakinin aynisidir. Sagalassos'daki bu başlıkta da kalathos yüzeyi kendini belirgin bir biçimde göstermektedir.

Sagalassos'daki Antoninus Pius tapınağı arşitrav yazıtına göre imparator Antoninus Pius'a sunulmuştur⁷⁶. Şu halde gösterdikleri bu yakın benzerlikten ötürü Side'deki her iki tapınak ta Antoninler dönemi içinde tarihlenmek zorundadırlar⁷⁷. Bu nedenle de Side'deki tapınaklara ait olan incelediğimiz bu başlıklar da imparator Antoninus Pius'un egemen olduğu son yıllarda yani İ.S. 150-161 yılları arasında yapılmış olmalıdırlar.

74 Krş. s.24. Dipnot 72 ile s.25. Dipnot 73.

75 Buradaki Resim başlığın G. Niemann tarafından yapılmış olan bir çizimdir: G. Niemann - E.Petersen - K.G. Lanckoronski, Pisidiens 2 (1892) s. 129. Şek. 101.

76 G. Niemann - E.Petersen - K.G. Lanckoronski, Ayni eser. s.130. Yazıt. s.224. Nr.188.

77 Gerçekten de her iki tapınak A.M. Mansel tarafından İ.S. 2. yüzyılın 2. yarısına tarihlenmektedir. Bunun için bkz. A.M. Mansel, Side, 1947 yılı önraporu (1951) s.8. Ayrıca krş. A.M. Mansel, Side (1978) s. 133.

Side'deki bu başlıkların birbirleriyle benzerlik göstermelerinin yanında gerek şekil, gerekse akanthus yapraklarının stilleri yönünden Bergama'daki Trajan tapınağının başlıklarının stilini sürdürmeleri bunların büyük bir olasılıkla merkezi Bergama'da bulunan bir okulun ya da atölyenin Side'ye getirilmiş olan taşçı ustaları tarafından işlendiği görüşünün ortaya çıkmasına neden olmuştur⁷⁸.

Side Agorasındaki yuvarlak yapıya (Tykhe tapınağı) ait olan korinth başlıkları da (Lev. 12, 3)⁷⁹ yukarıda değindiğimiz yapı dekorasyonu okulu ya da atölyeleri⁸⁰ tarafından yapılmış olmalıdır. Çünkü burada bulunmuş olan korinth başlıkları gerek şekilleri, gerekse başlık öğelerinin işleniş yönünden Efes'teki Celsus Kütüphanesinin üst katına ait olan korinth başlıkları ile Sagalassos'daki Antoninus Pius tapınağının korinth başlığı arasındaki bir stili gösterirler. Bu nedenle de Side agorasındaki Tykhe tapınağının korinth başlıkları İ.S. 2. yüzyılın ortasına tarihlenebilirler⁸¹.

Batı Anadolu'da eserlerini incelediğimiz ve özellikle merkezi Bergama'da bulunan dekorasyon okulu ile yine bu okulla ilişkili olan Efes'teki atölyeler Anadolu dışında da siparişler almış olmalıdırlar. Çünkü Hadrian dönemi ile Antoninler döneminin başında Yunanistan ve İtalya'daki bazı önemli yapılarda görülen değişik korinth dekorasyon stili, bu yapıların süslemelerinin bu okul ya da atölyeler çevresi içindeki taşçı ustaları tarafından yapıldığını ortaya koymaktadır⁸².

Aphrodisias dekorasyon okulu

Aphrodisias'ta ise İ.S. 2. yüzyılın ortasından başlayarak bir grup başlığın değişik bir stil gösterdiği görülmektedir. Buradaki tiyatro tepesinde bulunan Bazilika A'nın kompozit başlıkları (Lev. 12, 4; 13, 1)⁸³

78 Bunun için bkz. W.D. Heilmeyer, Ayni eser. s.95. (Bergama-Efes dekorasyon okulunun taşçı ustaları).

79 A.M. Mansel, Side Agorası 1948 yılı raporu (1956) s.10. Lev. 10,35.; Die Ruinen von Side (1963) s.102.; Side (1978) s.159. Res.177. Yapıya ait olan iki adet korinth başlığı parçalar halinde ele geçmiştir. Başlıklarda Yük. 67 cm., AltÇp. 46 cm.dir.

80 Bkz. Yukarıda s. 22. Dipnot. 62, 63.

81 Tarihlleme için bkz. A.M. Mansel, Side (1978) s.166.

82 W.D. Heilmeyer, Ayni eser. s.95-96 (Bergama-Efes dekorasyon okulu çevresindeki taşçı ustaları).

83 K.T. Erim, ILN 13.1.1962, Aphrodisias. S.61-63. Res. 4, 7, 9, 11.; W.D. Heilmeyer, Ayni eser. s.98. Lev.32, 1. 2. Dipnot 389. Aphrodisias'ta İ.S. 2. yüzyılın 2. yarısına ait olan ve

genel görünüşleri ile basık ve geniştirler. Başlıklarda alttaki akanthus yapraklarının dişlerinin yanyana birbirleriyle birleştikleri, diğer diagonal ve dikey yaprak dişlerinin de çok sıkı bir şekilde bir arada oldukları görülmektedir. Üst yapraklar da bunların arasındaki kalathosun taş yüzeyinden yükselirler. Başlıkların üst bölümlerinde ise üzeri inci dizisi ve derin bir şekilde işlenmiş ion kymationu ile bezenmiş olan ekhinusun genişçe yuvarlak bir kavis yaparak öne doğru çıkmış olduğu görülmektedir. Ekhinusun altında düzgün bir profil gösteren kalathos dudağı bulunur. Dudağın altında, kalathosun üst kesimindeki boşluk köşelerde zambak biçimli bitki bezekleri ile süslenmiştir. Volütler geniş kanallı oluşturulmuşlardır. Bunların iç köşelerinden çıkan ve herbiri üçer yapraklı oluşturan palmet çiçekleri ise ekhinusun ion kymationuna dayanmaktadır. Güzel bir profil gösteren abakus levhasının ortasında da abakus çiçeği yer almaktadır.

Milet'teki Faustina Hamamlarının palestrasına ait olan bir kompozit başlık ta (Lev. 13, 2)⁸⁴ basık ve geniş şekli ile dikkati çekmektedir. Bu başlıkta da alttaki akanthus yapraklarının alttaki dişlerinin birbirleriyle birleştiği görülmektedir. Başlığa genel bakışta kalathosun üstünün dekorasyon yönünden birbirleriyle bağlanmış olan akanthus yaprakları ile tamamen kaplanmış olduğu özellikle kendini göstermektedir. Başlığın ekhinusu burada da yuvarlak bir kavis yaparak öne çıkmıştır ve üzerinde de derin bir şekilde yapılmış olan ion kymationu bulunmaktadır. Volütler de geniş kanallı oluşturulmuşlardır ve iç köşelerinden çıkan palmet çiçeklerinin bu başlıkta da ion kymationuna dayandıkları görülmektedir. Abakus levhası da güzel bir profil gösterir.

Milet'teki Delphinion'un yeni salonlarına ait olan bir kompozit başlıkta (Lev. 13, 3)⁸⁵ basık ve geniş olan şekli ile aynı stil özelliklerini göstermektedir. Bu başlıkta da alttaki akanthus yapraklarının alt dişleri birbirleriyle birleşirler. Yalnız bu yaprak dişleri biraz daha kalın

sonradan Bazilikaya çevrilen bir yapının kalıntıları arasında yedi adet kompozit başlık bulunmaktadır. Başlıklarda Yük. 55-60 cm., AltÇp. 49-50 cm., Altyap.Çel.Yük. 20 cm., Üstyap. Çel.Yük. 32-33 cm., Kal.Yük. 38 cm.dir.

84 F. Krischen, Milet I 9 (Thermen und Palaestren) 1928. s.51. Res. 64.; G. Kleiner, Die Ruinen von Milet (1968) s. 103.; Das Römische Milet (1970) s. 126. Lev. 9.; W.D. Heilmeyer, Aynı eser. s. 100. Lev. 32, 3. Dipnot. 393. Başlıkta Yük. 59 cm., AltÇp. 48 cm., Altyap. Çel.Yük. 23 cm., Üstyap.Çel.Yük. 36 cm., Kal.Yük. 41 cm.,dir.

85 G. Kawerau, Milet I 3 (Das Delphinion in Milet) 1914. s. 141-142. Res. 22, 23.; W.D. Heilmeyer, Aynı eser. s.100. Lev.32, 4. Dipnot. 394.

ve kısadır. Burada da ekhinusun geniş ve yuvarlak bir kavisle öne çıkmış olduğu görülmektedir. Ekhinusun üzerinde de İon kymationu bulunmaktadır. Volütler de geniş kanallı oluşturulmuşlardır. Bu volütlerin iç köşelerinden çıkan üç yapraklı palmet çiçekleri bu başlıkta da ion kymationuna dayanmaktadır. Başlığın abakus levhasının üzerinde dört yapraklı oluşturan genişçe açılmış bir çiçek bulunmaktadır.

Yukarıda incelediğimiz bu başlıklarda saptadığımız ortak stil özellikleri: başlıkların basık ve geniş oluşturulmaları, akanthus yapraklarının şematik olarak bir dairenin dörtte birini dolduran yaprak dilimlerinin sivri yaprak dişleri ile bir ağ gibi kalathosun üstünü kaplamaları ve bu başlıkların üst bölümlerinde özellikle ekhinusun derin olarak işlenmiş ion kymationu ile dekorasyon yönünden belirgin bir biçimle öne doğru yuvarlak bir kavis yaparak çıkması, bunların bir dekorasyon birliği içinde olduklarını ve bu nedenle de bir dekorasyon okulu tarafından yapılmış olmaları gerektiğini ortaya koymaktadır. Bu başlıkların Aphrodisias'ta ve Milet'te bulunmuş olmaları nedeniyle W.D. Heilmeyer, bu okulun merkezinin önemli mermer ocaklarına sahip olan Aphrodisias'ta bulunduğunu belirtmektedir⁸⁶. Gerçekten de Aphrodisias'taki bu yapı dekorasyon okulu konusunda evvelce Maria Squarciapino açıklamada bulunmuş ve bu okulun Severuslar döneminde Kuzey Afrika'da Leptis Magna'da da çalışmış olduğunu saptamıştır⁸⁷.

Aphrodisias dekorasyon okulu tarafından yapıldıkları anlaşılan bu kompozit başlıklar gösterdikleri stil özellikleri ile İ.S. 2. yüzyılın üçüncü dördüğü ile yüzyılın sonlarına işaret etmektedirler. Çünkü kazılar sırasında ele geçen yazıtlar Milet'teki Faustina Hamamlarının imparator Marcus Aurelius'un (İ.S. 161-180) karısı II. Faustina tarafından inşa ettirildiğini ortaya koymaktadır⁸⁸. Yapının palestrasındaki başlık ta stili nedeniyle İ.S. 170-180 yılları arasında yapılmış olmalıdır.

Aphrodisias dekorasyon okulunun diğer eserleri ise Efes'te görülmektedir. Buradaki Doğu Gymnasium'un iç bölümüne ait olan kompozit düzendeki bir pilaster başlık ta (Lev. 13, 4)⁸⁹ gerek basık ve geniş olan şekli, gerekse diğer süsleme öğelerinin işlenişi ile bu okulun stilini

86 W.D. Heilmeyer, Aynı eser. s. 97.

87 M. Squarciapino, La Scuola di Afrodizia (1943) s. 80-100.

88 A. Rehm, Milet I 9 (Thermen und Palaestren) 1928. s.165. Dipnot. 1.; E. Akurgal, Aynı eser. s.221.

89 W.D. Heilmeyer, Aynı eser. s.96. Lev.33, 1. Dipnot. 379.

göstermektedir. Efes'teki Doğu gymnasium'un ünlü Efes'li sofist Flavius Damianus ile karısı Vedia Phaedrina tarafından İ.S. 2. yüzyılın sonuna doğru inşa ettirilmiş olduğu düşünülmektedir⁹⁰. Gerçekten de yapının iç bölümünde ele geçen bu kompozit pilaster başlığın stili de bu tarihi doğrulamaktadır.

Efes'teki Serapis tapınağı'nın iç bölümüne ait olan korinth düzenindeki pilaster başlığı da (Lev. 14, 1)⁹¹ çok zengin olan dekorasyonu ile Aphrodisias dekorasyon okulunun taşçı ustalarının elinden çıkmış olmalıdır. Kalathosun yüzeyi normal şekilde iki sıra akanthus yaprakları ile kaplanmıştır. Kaulisler küçük birer prizma biçimindedirler. Başlıkta, ortadaki üst akanthus yapraklarının arası ile heliks ve volütlerin üstleri de zambak biçimli bitki bezekleri ile doldurulmuştur. Abakus levhasının alt kesiminde sarmaşık dalı süsleri vardır. Abakus çiçeği de abakus levhasının ortasında çok büyük ve çok süslüdür. Başlığın tüm öğeleri kalathos yüzeyini tıpkı bir halı gibi kaplamışlardır.

Efes'teki Serapis tapınağı'nın iç bölümüne ait olan köşe pilaster başlığı da gösterdiği bu stil özellikleri ile Antoninler döneminin son yıllarına tarihlenmelidir⁹².

Gösterdikleri ortak stil özellikleri ile Aphrodisias dekorasyon okulu tarafından yapılmış olduklarını saptadığımız bu başlıklarda da Bergama ile Efes dekorasyon okulu ya da atölyeleri çevresinin eserlerinde olduğu gibi ışık-gölge oyunları önemli bir rol oynamaktadır. Bu başlıklarda da akanthus yapraklarının dışlarının üstlerinin güzel bir biçimde oyulması ile ışık-gölge oyunları sağlanmıştır. Bu ışık-gölge oyunları ile yapraklar göz alıcı bir biçimdedirler. Ancak Bergama-Efes grubunun başlıklarında görülen derin şekillenme de ışık-gölge oyunlarını arttırmıştır. Aphrodisias grubunda ise arkadaki kalathos yüzeyi oldukça çok kaplanmış olduğu için ışık-gölge oyunları özellikle akanthus yapraklarında sezilmektedir. Aphrodisias dekorasyon okulunun eserlerinde gö-

90 Yapıda sofist Flavius Damianus ile karısının yaklaşık İ.S. 200 yılına tarihlenen portre heykellerinin bulunmuş olması bu düşüncemizin nedeni olmaktadır. Bunun için bkz. J. Keil, Ephesos⁵ (1964) s. 141-142.; E. Akurgal, Aynı eser. s.169.

91 R. Heberdey, ÖJh 18 (1915) Ek. s.79-83. Res. 31; W.D. Heilmeyer, Aynı eser. s.100. Lev. 33, 2. Dipnot 395.; W. Koenigs-W. Radt, Aynı eser. s. 346-348. Lev. 122, 4. W. Radt, Efes'teki bu yapının süslemelerinin Efes'teki bir dekorasyon atölyesi tarafından yapıldığı düşüncesindedir. Bunun için bkz. W. Koenigs-W. Radt, Aynı eser. s.348.

92 Ch. Leon, Aynı eser. s.239 vd.; W. Koenigs-W. Radt, Aynı eser. s.346. Dipnot 38.

rülen diğer bir özellik te başlığın tektonikliğine gereken ilginin gösterilmemesidir. Bunu bize özellikle dekoratif amaçla oluşturulmuş volüt ve heliksleri ile Efes'teki Serapis tapınağı'nın korinth başlığı açıkça göstermektedir.

İ.S. 2. yüzyılda Anadolu'daki basit dekorasyon

Anadolu'da İ.S. 2. yüzyılda yukarıda incelediğimiz yapı dekorasyonu okulları ile atölyelerinin eserlerinin yanında bazı yapıların biraz daha basit bir dekorasyonla bezendikleri görülmektedir. Bunun için ilk örnek olarak Aizani Zeus tapınağının opisthodomosunda bulunan kompozit başlıkları⁹³ ele almamız gerekmektedir. Bunlarda kalathosların birbirlerinden oldukça ayrı duran bir sıra akanthus yapraklarının arkasında, geniş ve açık bir çan biçiminde oldukları görülmektedir. Uzun olan akanthus yapraklarının dışlarının üstlerinin yüzeysel olarak oyulduğu göze çarpmaktadır. Bu akanthus yapraklarının üstünde yüzeysel çiçeklerle sıkı bir biçimde kıvrılmalar yapan ranke bezemesi vardır. Başlıklarda kalathos dudağının üzerinde bulunan ekhinus ise göze çarpıcı bir biçimdeki ion kymationu ile bezenmiştir. Abakus levhasının üstü de çok yüzeysel biçimdeki ion kymationu ile süslüdür. Başlıkların volütleri kırkktır.

Aizani Zeus tapınağındaki bu başlıkların dikkati çeken en önemli özelliği, akanthus yapraklarının oluşumlarında arkadaki kalathosun taş kütesine uymamalarıdır. Yaprakların arasında geniş taş yüzeyleri boş bırakılmıştır. Bu da bize W.D. Heilmeyer'in daha önce belirttiği gibi Anadolu'daki bu basit dekorasyonun biçimini ortaya koymaktadır⁹⁴. Bezemeler, kısmen belirgin ve sadece bazan gölgede kalan bir taş kütesinin

93 Tapınak için bkz. Le Ras-Reinach, Voyage Archéologique en Grèce et en Asie Mineure (1888) s. 148.; Ch. Fellows, A Journal kept during a second Excursion in Asia Minor 1840 (1841) s. 141 (İki levha ile); D. Krencker-M.Schede, Aynı eser. s.30, 43. Dipnot 1.; W.B. Dinsmoor, The Architecture of Ancient Greece (1950) s. 277. Res. 100.; D.S. Robertson, A Handbook of Greek and Roman Architecture (1959) s.218 vd. Fig.94.; M. Anabolu, Küçük Asya'da bulunan Roma imparatorluk çağı tapınakları (1970) s.13 vdd.; W.D. Heilmeyer, Aynı eser. s.101 vd. Lev. 36, 3. 4. Dipnot 403.; E. Akurgal, Aynı eser. s. 267 vdd. Fig. 108 a, b. Lev. 12, 79, 80.; V. İdil, Aynı eser. s.482 vdd. Lev. 279, 11. 12. Dipnot 18.

Pseudodipteros planlı mermer yapıyı çevreleyen sütunlar ion düzeninde olup, pronaostaki dört sütun ile opisthodomostaki in antis biçiminde yerleşmiş iki sütun kompozit başlık taşmaktadır.

94 W.D. Heilmeyer, Aynı eser s.102 vd.

den çıkmaktadırlar. Ayrıca kaulis ve heliks gibi tektonik özelliği olan süslemeler, dekorasyon formlarında daha etkisiz bir biçimde betimlenmektedirler.

Aizani Zeus tapınağı yazıtına göre Hadrian dönemi içinde tarihlenmekte ve İ.S. 125 yılından daha erken bir tarihe verilmektedir⁹⁵.

Anadolu'daki bu basit görünüşlü korinth dekorasyonu için ikinci örnek olarak Euromos Zeus tapınağını gösterebiliriz. Bu tapınağın korinth başlıkları (Lev. 14, 3. 4)⁹⁶, gerek akanthus yapraklarının uzun ve yüzeysel bir biçimde basit olarak işlenişi, gerekse bu yaprakların aralarında gerideki kalathosun taş yüzeyinin görünmesi gibi stil özellikleri ile Aizani'deki Zeus tapınağının kompozit başlıklarına yakın benzerlikler göstermekte ve bu nedenle de tapınağı Hadrian dönemi içinde tarihlenmemiz olanağını sağlamaktadır.

Stratonikeia'da kentin kuzey kapısının iç kesimindeki korinth başlığı (Lev. 14, 2)⁹⁷ ise Euromos Zeus tapınağının başlıklarından gelen bir geleneği sürdürmektedir. Stratonikeia'daki bu başlıkta yaprakların uzun oluşu, alttaki akanthus yapraklarının birbirlerinden biraz ayrı olmaları ve bu yaprakların damarlarının arasındaki derin kanalların biçimleri gibi stil özelliklerinin yanında, kaulislerin biçimi, ince volütler Euromos Zeus tapınağındakilere yakın benzerlik gösterirler. Yalnız bunlar daha göze çarpıcı bir biçimdedirler. Gösterdiği bu yakın benzerlik ile Stratonikeia'daki korinth başlığı Euromos Zeus tapınağının başlıklarından daha ileri bir tarihe işaret etmekte ve bu nedenle de bu başlık için verilebilecek en uygun tarih Hadrian döneminin sonu ile Antoninler döneminin başı olmaktadır⁹⁸.

Kaunos'ta göl yakınındaki tapınağa ait olan bir korinth başlığı da çok tahrip görmüş olmasına rağmen gerek şekil, gerekse başlık öğelerinin

95 Yazıtta İ.S. 125-126 yılının Asya Prokonsülü Avidius Quietus'un adı geçmektedir. Bunun için bkz. Ch. Fellows, Aynı eser. s.142 vd.; D. Magie, Aynı eser. s.1017. Dipnot 64.; RE II, 2 (1958) s. 2384-2385.; V. İdil Aynı eser. s.483. Dipnot 20.

96 A. Akarca-T. Akarca, Milâs (1954) s.135 vd.; M. Anabolu, Aynı eser. s.24 vdd. Lev. 86-94b.; W.D. Heilmeyer, Aynı eser. s. 104. Lev. 38, 1. Dipnot 416.; E. Akurgal, Aynı eser. s.246. Fig. 93. Lev. 78a.; V. İdil, Aynı eser. s.483 vd. Lev. 280, 13. 14. Dipnot 22. Korinth düzeninde bir peripteros olan tapmakta halen ayakta duran 16 sütun korinth başlıkları taşımaktadır. Birçok sütun başlığı da çevrede bulunmaktadır. Yöresel kireçtaşından yapılmış olan başlıklarda Yük. 88-91 cm., AltÇp. 69-70 cm.dir.

97 V. İdil, Aynı eser. s.480 vdd. Lev. 277, 8.

98 V. İdil, Aynı eser. s.485.

oluşumları ile Euromos Zeus tapınağının korinth başlıkları ile Stratonikeia'daki başlığa çok benzemektedir. Bundan ötürü de Hadrian döneminin sonunda yapılmış olmalıdır.

Anadolu'da İ.S. 2. yüzyılın diğer korinth başlıkları

Anadolu'da İ.S. 2. yüzyılda bazı korinth ve kompozit başlıklarının Hadrian döneminden başlayarak çoğunlukla yöresel atölyeler tarafından kısmen Anadolu'daki büyük yapı dekorasyonu atölyeleri ya da okullarının eserlerinden esinlenerek yapıldıkları anlaşılmaktadır. Antalya'daki Hadrian kapısının kalathoslarının üstü dil kalıpları biçimindeki yapraklarla kaplı olan kompozit başlıkları⁹⁹ bunların ilk örneklerini oluşturmaktadır. Bu başlıklar Bergama-Efes dekorasyon okulu ya da atölyelerinin etkisini göstermekte ve özellikle akanthus yapraklarının stili ile de yazıtı ile saptanmış olan geç Hadrian dönemindeki tarihe uymaktadırlar¹⁰⁰.

Bargylia'daki küçük bir tapınağa ait olan bir kompozit başlık da (Lev. 15, 1)¹⁰¹ derin şekillenmesi ile Antoninler döneminin başlarında yapılmış olmalıdır.

Milet'teki Pazar kapısının korinth ve kompozit başlıkları da (Lev. 15, 2. 3)¹⁰² gösterdikleri stil özellikleri ile Antoninler dönemi içinde yapılmışlardır. Özellikle yapının alt katına ait olan kompozit başlıklar

99 G.Niemann - E.Petersen - K.G. Lanckoronski, Pamphylien I (1890) s.21. Lev. 7.; G.E. Bean, Southern Shore (1968) s.42. Lev. 2.; W.D. Heilmeyer, Aynı eser. s.105. Lev. 39, 3. Dipnot. 420.; M. Akok, TürkAD. 19, 1970. s.39. Kentin doğusunda bulunan kapının her yüzünde dört adet başlık bulunmaktadır. Restore edilmiş olan yapının iki adet kompozit başlığı orijinaldir. Beyaz mermerden yapılmış olan bu başlıklarda Yük. 60 cm. dir.

100 G. Niemann - E.Petersen - K.G. Lanckoronski, Aynı eser. s. 24.; G.E. Bean, Aynı eser. s.42. Arşitrav üzerindeki bronz harfli yazıt kalıntılarından kapının İ.S. 130 yılında imparator Hadrian'ın kenti ziyareti nedeniyle inşa ettirildiği anlaşılmaktadır.

101 G. Guidi, ASAtene IV-V (1924) s.360. Res. 16.; Ü. Serdaroğlu, Karia ve Lykia'da Roma tapınak mimarlığında Altyapı ve plan (1969) s. 11 vd. Res. 80. Gri mermerden yapılmış olan başlıkta Yük. 100 cm., AltÇp. 80 cm. dir.

102 E. Weigand, JdI. 29, 1914. s.58. Lev. Ek 2, 14.; H. Knackfuss, Milet I 7 (1294) s.126. Res. 131, 132.; R. Naumann-S. Kantar, Aynı eser, s.108.; C. Börker, Aynı eser. s.127.; W.D. Heilmeyer, Aynı eser. s.104. Dipnot 419. Yapının üst katına ait olan çok sayıda korinth sütun başlığı ile pilaster başlık ele geçmiştir. Buradaki korinth başlığında, Yük. 52,6 cm., AltÇp. 36,5 cm., Kal.Yük.44,6 cm.dir. Alt kata ait olan kompozit başlıklar ise altı adettir. Bu başlıklarda Yük. 63, 2 cm.dir. Bunun için bkz. H. Knackfuss, Aynı eser. s.93 vd. Res. 82, 83, 84.; G. Kleiner, Das Römische Milet (1970) s.126. Lev. 8.

Aphrodisias dekorasyon okulu çevresinde, Milet'teki Delphinion'un yeni salonlarına ait olan kompozit başlık ile yine Milet'teki Faustina Hamamlarının Palestrasına ait olan kompozit başlığa¹⁰³ yakın benzerlik göstermekte ve bu nedenle de İ.S. 160-170 yılları arasında yapılmış olmalıdır¹⁰⁴.

İzmir Agorasında bulunan korinth başlıkları da (Lev. 15, 4) gösterdikleri stil özellikleri ile - Milet'teki Faustina Hamamlarının Palestrasındaki başlığa benzemektedir - Antoninler dönemi içinde İ.S. 180 yılından sonra yapılmıştır¹⁰⁵.

İ.S. 2. yüzyılın sonuna ise Milâs'taki Gümüşkesen Mezar anıtı¹⁰⁶ ile yine Milâs'ta bulunan ve Baltalı Kapı olarak adlandırılan yapının¹⁰⁷ dekorasyonu işaret etmektedir. Böylece Anadolu'da Roma imparatorluk çağı korinth başlıklarını bazı önemli örneklerle Antoninler döneminin sonuna değin iki yüzyıl süresince incelemiş bulunuyoruz. İ.S. 3. yüzyıl korinth başlıkları ise ilerideki çahşmalarımızın malzemesini oluşturacaktır.

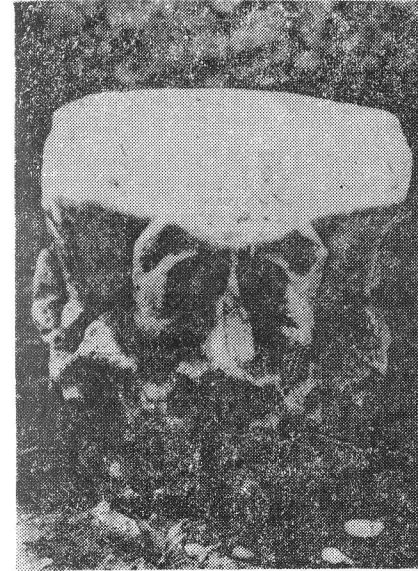
103 Bkz. Yukarıda s.28-29.

104 Milet'teki Pazar kapısının İ.S. 164 yılında imparatoriçe Faustina'nın Milet'i ziyareti sırasında yapılmış olduğu düşünülmektedir. Bunun için bkz. H. Knackfuss, Aynı eser. s.69, 148.; G. Kleiner, Aynı eser. s.126.

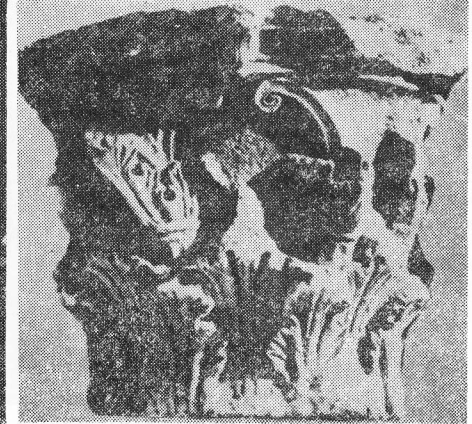
105 R. Naumann - S. Kantar, Aynı eser. s. 107.; H. Gültekin, İzmir Agorası (1951) s. 15 vd.; E. Akurgal, Aynı eser. s.122 vd. İzmir Agorası İ.S. 2. yüzyılın ortalarında inşa edilmiş ve İ.S. 178 yılındaki depremden sonra da imparator Marcus Aurelius'un karısı II. Faustina tarafından yeniden inşa ettirilmiştir. Batı salondaki bir kemerin üstünde imparatoriçe Faustina'nın bir portresi bulunmaktadır.

106 V. İdil, Aynı eser. s. 478 vd. Dipnot 7 ve 10.

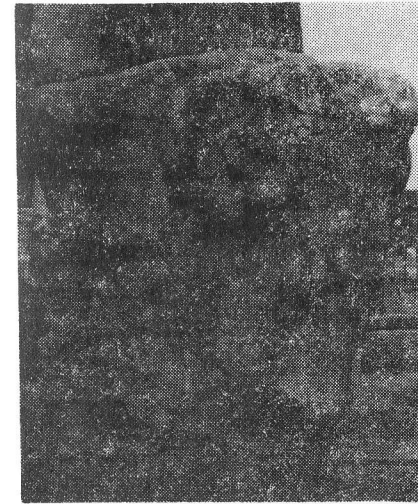
107 V. İdil, Aynı eser, s. 478 vd. Dipnot 6 ve 11.



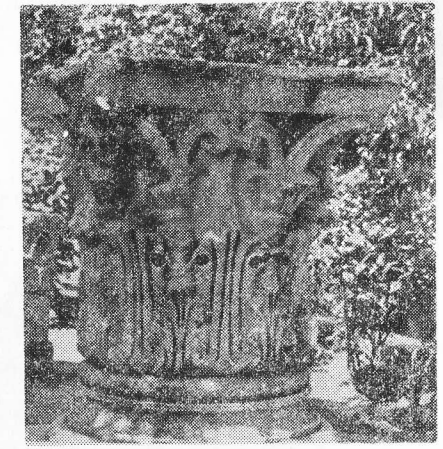
1. Bodrum Müzesi, Korinth başlığı.



2. Efes, Oktogonal yapının korinth başlığı.



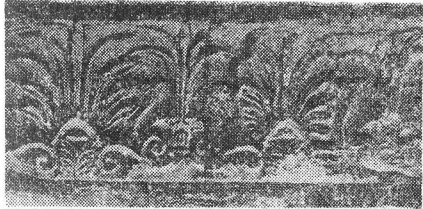
3. Ankara, Augustus tapınağı, Korinth başlığı.



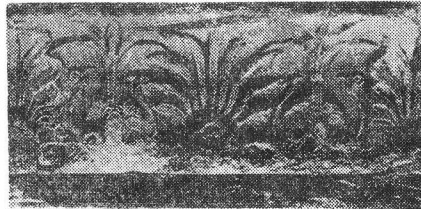
4. Bergama Müzesi, Myrina'dan korinth başlığı.



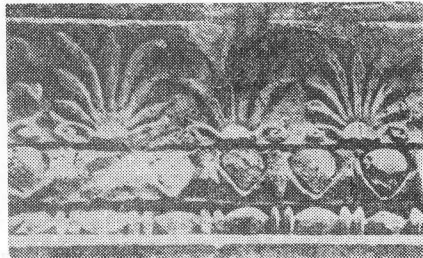
1. Ankara, Augustus tapınağı, Korinth başlığı.



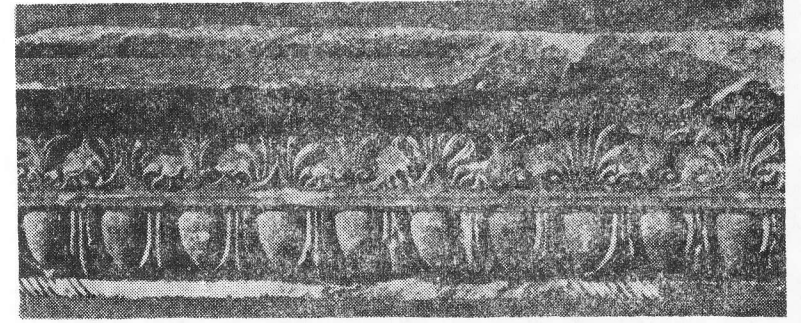
2. Ankara, Augustus tapınağı, Opisthodomosun alt kesimindeki palmet bandı.



3. Ankara, Augustus tapınağı, Opisthodomosun alt kesimindeki palmet bandı.



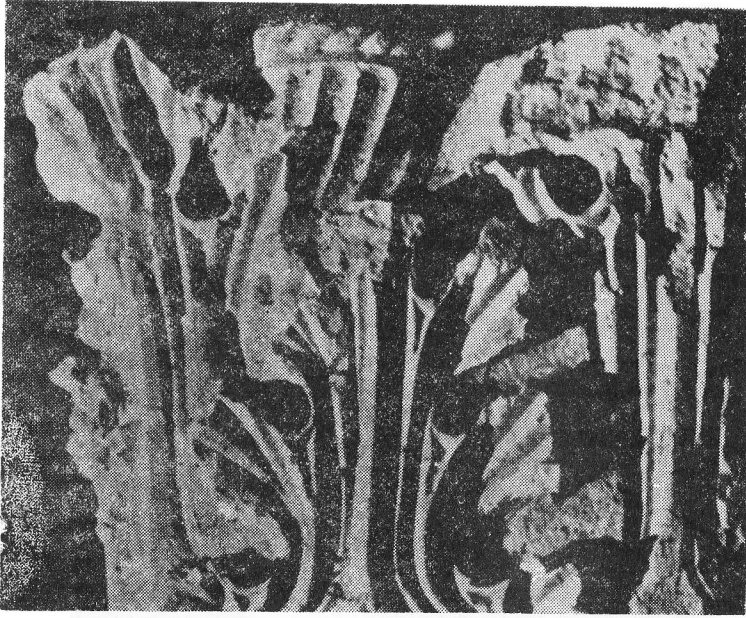
4. Ankara, Augustus tapınağı, Cella duvarındaki palmet bandı.



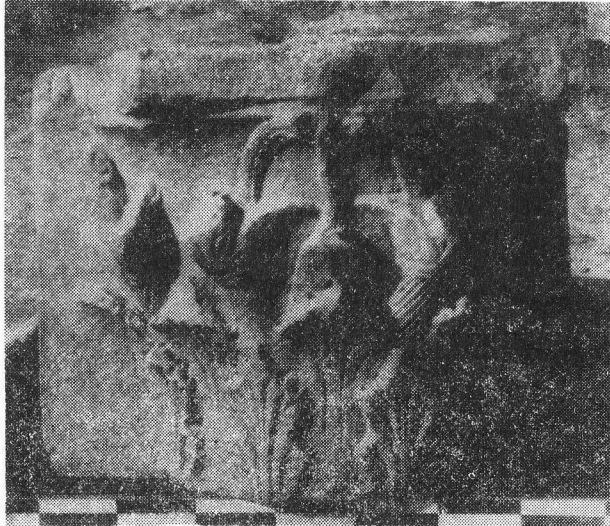
1. Efes, Mazaesus ve Mithridates kapısındaki palmet bandı.



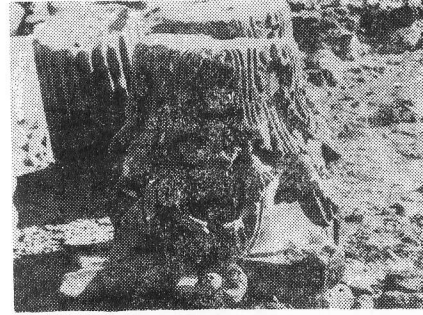
2. Pisidia Antiochia, Augustus tapınağı, Korinth başlığı.



1. Pisidia Antiochia, Augustus tapınağı, Köşe pilaster başlığı.



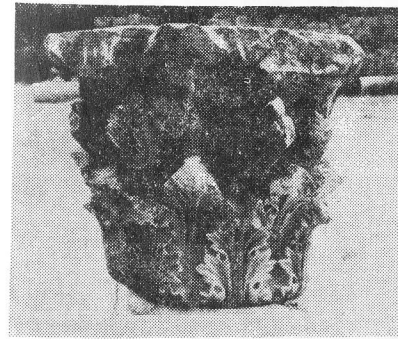
2. Milet, Delphinion'dan korinth başlığı.



1. Milet, Delphinion'dan korinth başlığı.



2. Aphrodisias, Odeion'dan korinth başlığı.



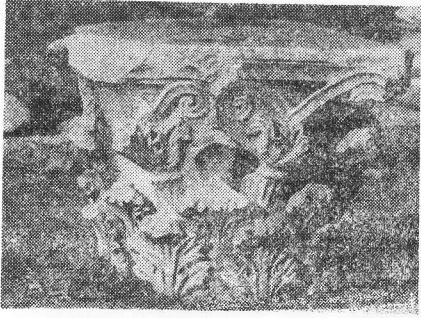
3. Efes, Arkadiane'den korinth başlığı.



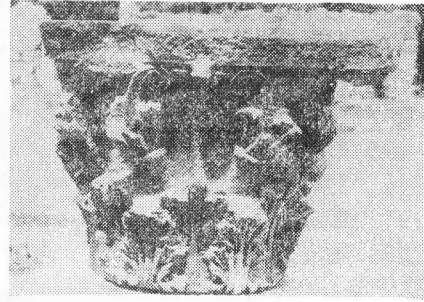
4. Efes, Agora'dan korinth başlığı.



1. Efes, Agora'nın Kuzey Salonu, Korinth başlığı.



2. Efes, Yukarı Agora'daki Bazilika, Korinth başlığı.



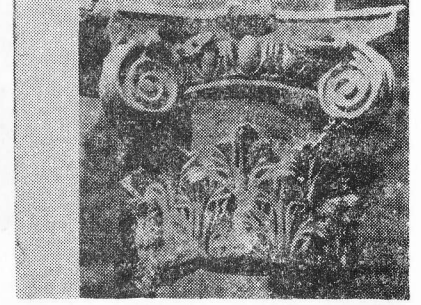
3. Efes, Arkadiane'den korinth başlığı.



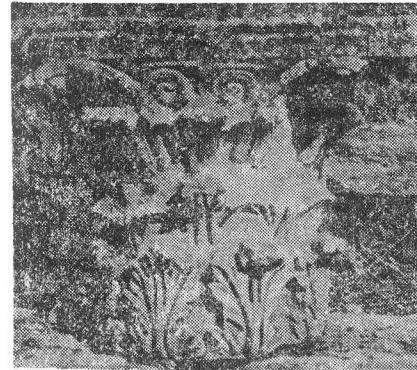
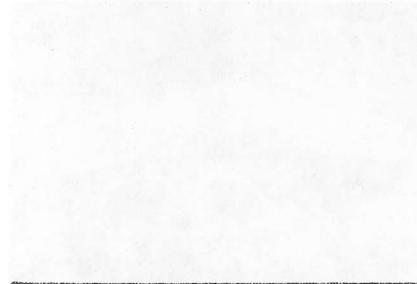
4. Hierapolis, Apollo tapınağı, Korinth başlığı.



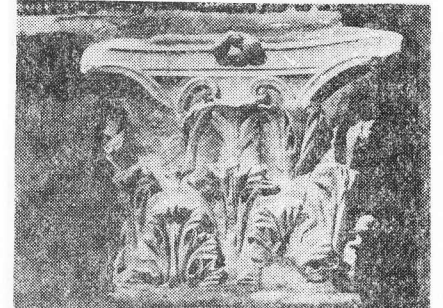
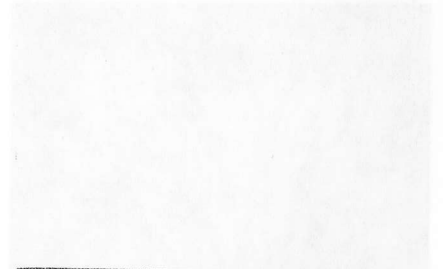
1. Efes, Pollio Çeşmesi, Pilaster başlık.



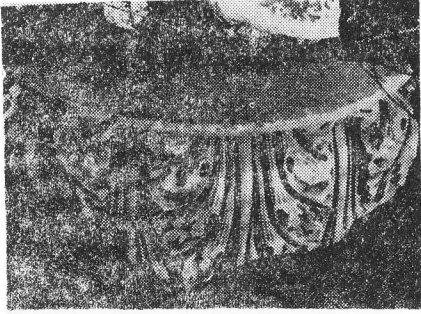
2. Efes, Trajan Çeşmesi. Kompozit başlık.



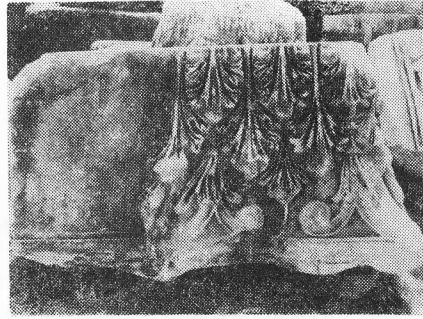
3. Labraunda, Kuzey Stoa'dan korinth başlığı.



4. Efes, Hadrian tapınağı, Anta başlığı.



1. Bergama, Kızıl Avlu, Korinth başlığı.



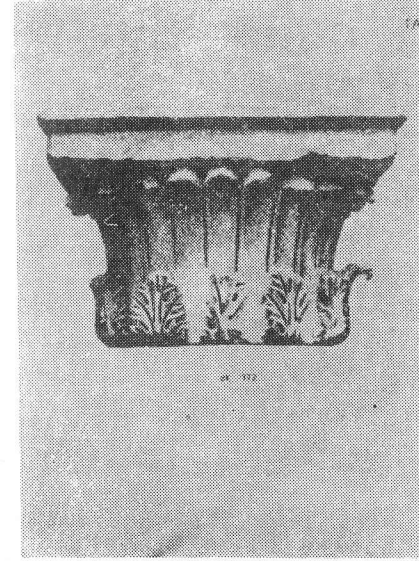
2. Bergama, Kızıl Avlu, Anta başlığı.



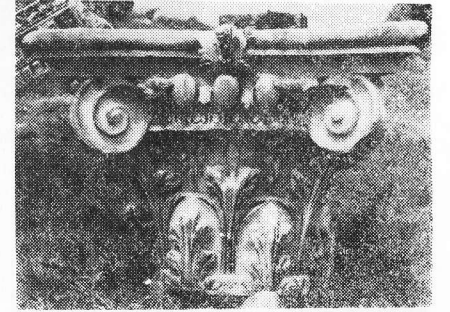
3. Bergama, Kızıl Avlu, Konsol.



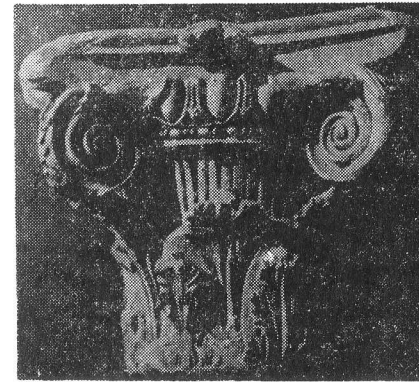
4. Bergama, Trajan tapınağı, Korinth başlığı.



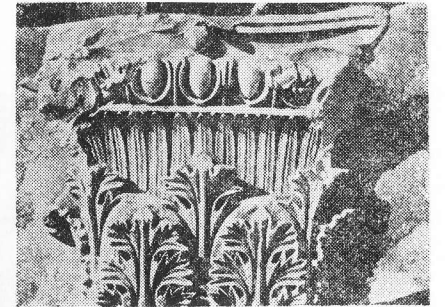
1. Bergama, Trajan tapınağıның sütunlu galerilerinden başlık.



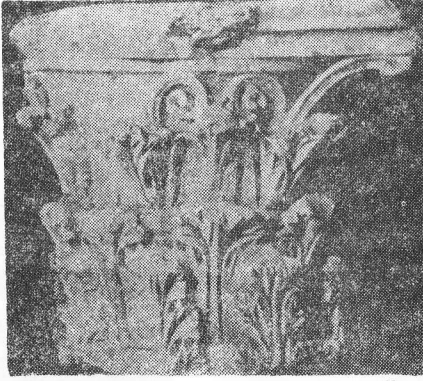
2. Efes, Liman hamamlarından kompozit başlık.



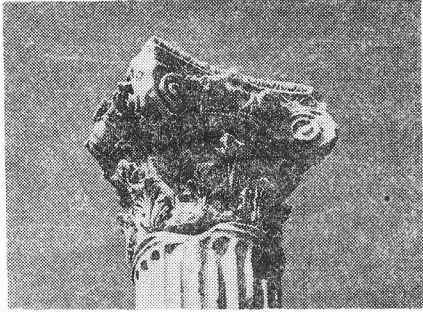
3. Efes, Celsus Kütüphanesi, Kompozit başlık (Alt kat).



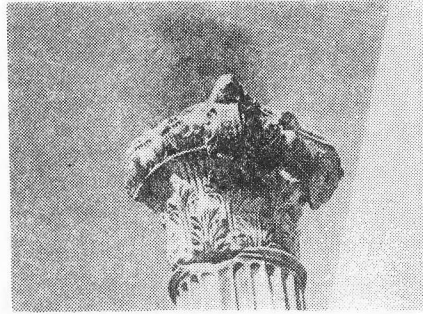
4. Efes, Celsus Kütüphanesi, Pilaster başlık (Alt kat).



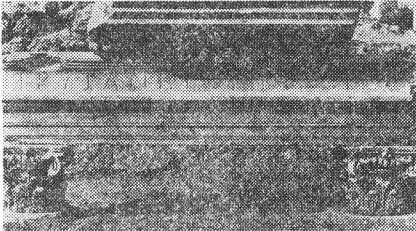
1. Efes, Celsus Kütüphanesi, Korinth başlığı (Üst kat).



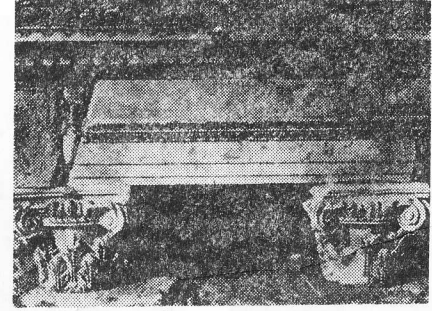
2. Bergama, Asklepieion, Kuzey Salondan kompozit başlık.



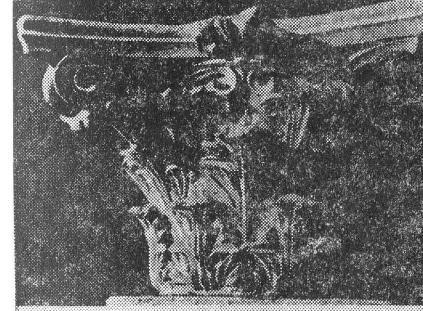
3. Bergama, Asklepieion, Kuzey Salondan kompozit başlık.



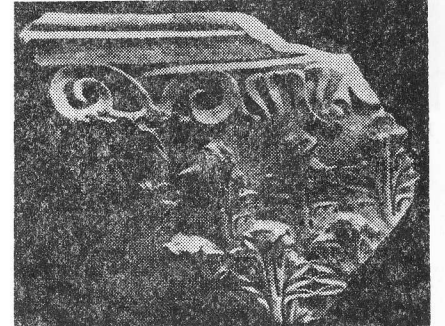
4. Efes, Vedius Gymnasiumu Palestrası, Kompozit başlıklar.



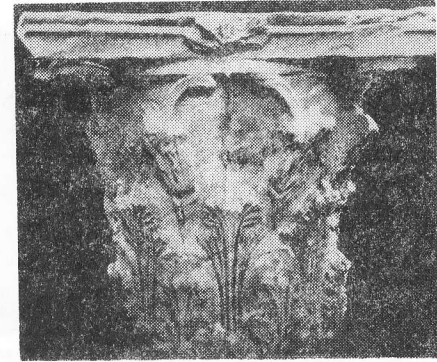
1. Efes, Vedius Gymnasiumu, İmparator Salonu, Kompozit başlıklar.



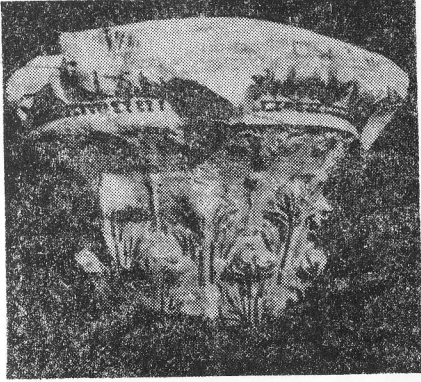
2. Bergama, Asklepieion, Büyük Tuvaletten korinth başlığı.



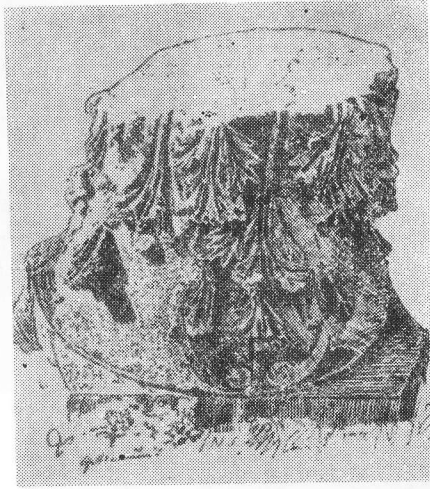
3. Bergama, Asklepieion, Zeus Asklepios tapınağı, Köşe pilaster başlığı parçası.



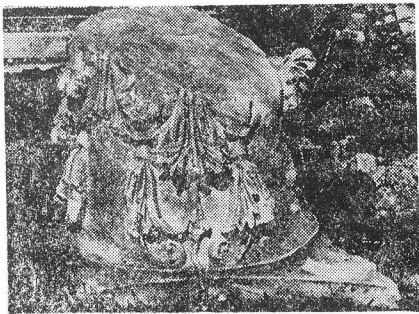
4. Side, N₁ tapınağından korinth başlığı.



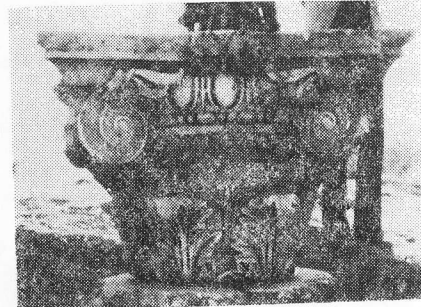
1. Side, N₂ tapınağından kompozit başlık.



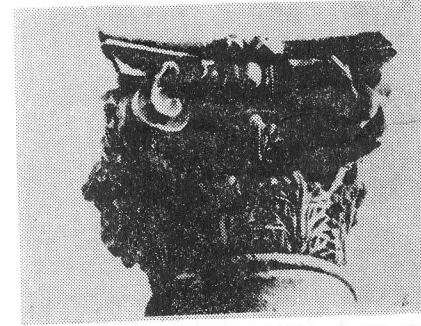
2. Sagalassos, Antoninus Pius tapınağı, Korinth başlığı.



3. Side, Agora'daki Yuvarlak yapıdan (Tykhaion), korinth başlığı.



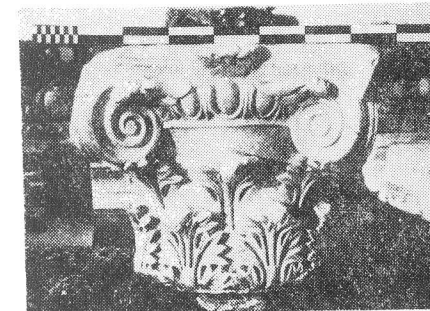
4. Aphrodisias, Bazilika A'dan kompozit başlık.



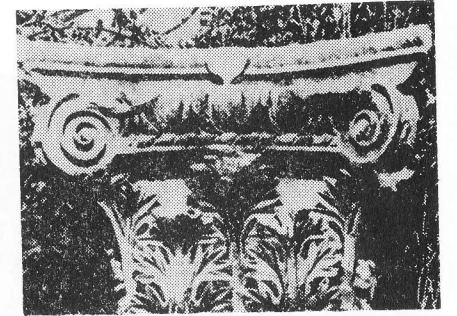
1. Aphrodisias, Bazilika A'dan kompozit başlık.



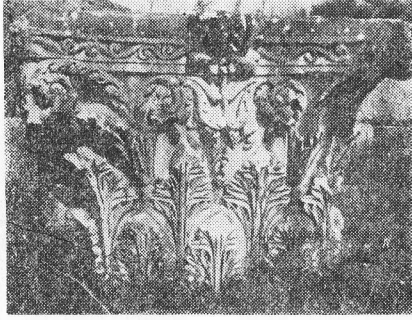
2. Milet, Faustina Hamamlarının Palestrasından kompozit başlık.



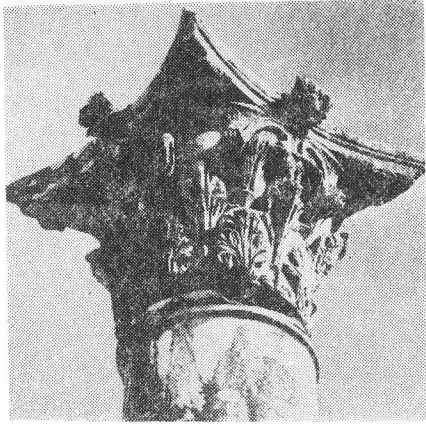
3. Milet, Delphinionun Salonundan kompozit başlık.



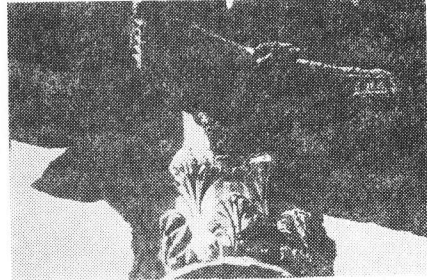
4. Efes, Doğu Gymnasiumundan pilaster başlık.



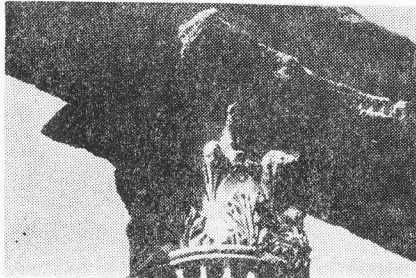
1. Efes, Serapis tapınağı, Pilaster başlık.



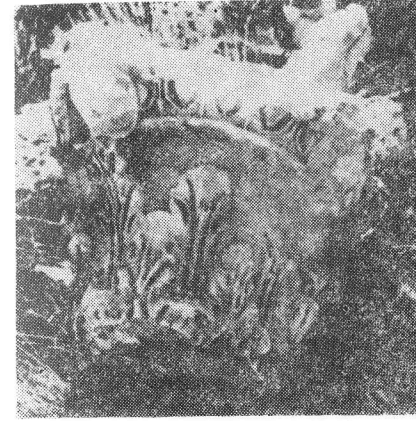
2. Stratonikeia, Kuzey Kapıdan korinth başlığı.



3. Euromos, Zeus tapınağı, Korinth başlığı.



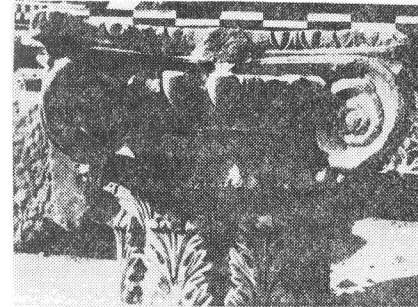
4. Euromos, Zeus tapınağı, korinth başlığı.



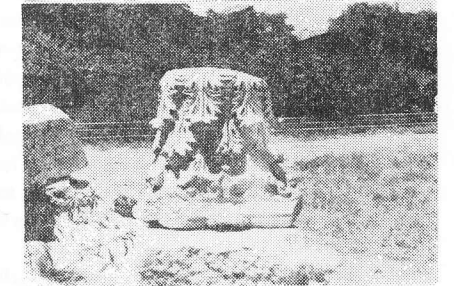
1. Bargyia, Küçük tapınak, Kompozit başlık.



2. Milet, Pazar Kapısı, Korinth başlığı.



3. Milet, Pazar Kapısı, Kompozit başlık.



4. İzmir, Agoradan Korinth başlığı.