



Düzce Üniversitesi Bilim ve Teknoloji Dergisi

Araştırma Makalesi

Büyükçekmece İlçesi Büyük Atatürk Parkı Kullanıcılarının Memnuniyet Durumlarının Saptanması

 Bahaergülü HUJIABULA ^{a,*},  Mustafa VAR ^b

^a Şehir ve Bölge Planlama Bölümü, Mimarlık Fakültesi, Yıldız Teknik Üniversitesi, İstanbul, TÜRKİYE

^b Şehir ve Bölge Planlama Bölümü, Fen Bilimleri Enstitüsü, Yıldız Teknik Üniversitesi, İstanbul, TÜRKİYE

* Sorumlu yazarın e-posta adresi: sefiyye37@gmail.com

DOI : 10.29130/dubited.821066

ÖZET

Kent parkları, kentlilerin fiziksel ve mental dinlenme ihtiyaçlarını karşıladıkları kentsel yeşil alanlardır. Bu alanlar, kentsel yaşam kalitesini artırarak yaşanabilir ve sürdürülebilir bir çevre ve sağlıklı kentlerin oluşumuna katkı sağlamakta, kente ve kentte yaşayanlara ekolojik, ekonomik, fiziksel, sosyal ve psikolojik faydalar sunmaktadır. Kullanıcıların yaşam kalitesini fiziksel ve psikolojik yönden daha rahat, huzurlu kılmak ve ihtiyaçlarına daha uygun ortamlar oluşturmak için isteklerini, memnuniyet düzeylerini anlamak ve kent parklarındaki açık mekânlardan oluşan çevreyi bu ihtiyaçlara göre şekillendirmek gerekmektedir. Kent parklarının niteliği bağlamında, yeşil alanlar, donatı elemanları, aktivite çeşitliliği, parkın bulunduğu konum ve erişilebilirlik özellikleri kullanıcıların memnuniyet seviyelerini belirlemede etkili olmaktadır. Bu çalışma, İstanbul İli Büyükçekmece ilçesindeki Büyük Atatürk Parkı'nı ziyaret eden kullanıcılarının memnuniyetlerini değerlendirmek ve buna bağlı olarak bu mekânların performans ve kalitesini belirlemek amacıyla yapılmış olup parktaki 100 kullanıcı ile anket çalışması yapılmış, anket sonuçlarının analizi SPSS paket programı kullanılarak değerlendirilmiştir. Anket sonuçlarında park alanlarındaki yeşil alanların niteliği ve yoğunluğunun kullanıcıların park alanlarıyla ilgili memnuniyet düzeylerini etkilediği görülmüştür.

Anahtar Kelimeler: Kent parkları, Kentsel yeşil alanlar, Büyükçekmece, Büyük Atatürk Parkı, Kullanıcı memnuniyeti

Determination of Satisfaction Status of Büyükçekmece District Büyük Atatürk Park Users

ABSTRACT

Urban parks are urban open green areas where citizens' needs for the physical and mental rest are met. These areas provide ecological, economic, physical, social and psychological benefits to the city and its residents by contributing to the formation of a livable and sustainable environment and healthy cities by increasing the quality of urban life. In order to increase the life quality of the users more comfortable and psychologically more comfortable and to create an environment that is more suitable for their needs, it is necessary to understand demands, desires and satisfaction levels of the users, and to design the open spaces in the urban parks according to such needs. In the context of the quality of the city parks, green areas, urban equipment elements, variety of activities, location of the park and accessibility are effective in determining the satisfaction levels of the users. This study was carried out to evaluate the satisfaction of the users who visited the Büyük Atatürk Park in the Büyükçekmece District of İstanbul and to determine the performance and quality of these spaces accordingly. It was conducted with 100 users in the park and the analysis of the survey results were evaluated using the SPSS package program. The results

of the survey indicate that the quality and density of the green spaces in the park areas affect the satisfaction level of the users about the parks.

Keywords: *Urban Parks, Urban Green Spaces, Büyükçekmece, Büyük Atatürk Parkı, User Satisfaction*

I. GİRİŞ

Kentsel yeşil alanlar kent içerisinde yer alan mimari öğelerin dışındaki boşlukları birleştiren ve kentin gelişmesini kontrol altında tutarak kentin bütünlüğünü sağlayan alanlardır. Diğer bir ifade ile kentsel yeşil alanlar, binalar, yollar ve açık alanlar gibi farklı kent dokularını birbirine bağlayarak kenti biçimlendiren çok yönlü ve sürdürülebilir sistemler bütünüdür [1]. Yeşil alanlar kentte yaşayanlara ekolojik, ekonomik, estetik ve rekreatif faydalar sunmaktadır [2, 3]. Açık yeşil alanlar insanları kentin stresli ve yoğun yaşamından uzaklaştırarak; fiziksel ve mental açıdan dinlenebildikleri, rahatlayabildikleri ve birbirleriyle iletişim kurdukları, sosyal aktivitelerini gerçekleştirdikleri mekânlar sunmaktadır. Bu alanların, hava kalitesini iyileştirme, gürültüyü azaltma, havadaki tozu tutma, oksijen sağlama, erozyonu önleme, yaban hayatı için yaşam alanı sağlama gibi ekolojik işlevleri; buldukları bölgenin katma değerini artıran ekonomik işlevleri [4] ve sosyalleşmeyi artırma suç oranını azaltma gibi sosyal işlevleri bulunmaktadır.

Kentsel açık yeşil alanlar parklar, özel amaçlı park ve bahçeler, spor alanları, çocuk oyun alanları, doğal ve yarı doğal alanlar, koridorlar, kent içi diğer açık ve yeşil alanlar şeklinde sınıflandırılmaktadır [5]. Kent parkları, kentin ekolojik dengesini korumak ve kentlinin rekreasyon ihtiyacını karşılamak üzere kentin odak noktalarında bulunması gereken, içinde toplumu oluşturan her yaş grubundan insanın aktif-pasif rekreasyon gereksinmelerini karşılamaya yönelik donatılara yer veren kent içi açık yeşil alanlardır [6]. Kent parklarında yer alan yeşil alanlar parkı kullanıcılarının çeşitli ihtiyaçlarını ve taleplerini karşılayarak kent halkının bu mekanlarda daha rahat ve mutlu bir hayat sürdürmelerine katkı sağlamakta ve yaşam kalitesini artırmaktadır [7]. Kentin kimliğini oluşturmak ve aynı zamanda ruhsal ve psikolojik açıdan sağlıklı kent toplumunu temin etmek için çok önemli bir konuma sahip olan kent parkları, kent nüfusun çeşitliliği, yapısı ve öncelikleri kapsamında geniş bir yelpazeye göre planlanması ve tasarlanması gerekmektedir. Zira, kullanıcıların istek ve ihtiyaçlarından uzak planlanan kent parkları kullanıcıların memnuniyet seviyelerinde olumsuz etki yaratır [8, 9].

Kullanıcıların yaşam kalitesini fiziksel ve psikolojik yönlerden daha huzurlu kılmak ve ihtiyaçlara daha uygun ortamlar yaratmak için, parkı kullanıcıların fiziksel, fizyolojik, psikolojik ve sosyal açılardan kaynaklanan her türlü ihtiyaç ve isteklerini anlayabilmek ve açık mekânlardan oluşan çevreyi bu ihtiyaçlara göre şekillendirmek gerekmektedir. Kent parklarındaki yeşil alanlar, donatı elemanları, aktiviteler, parkın bulunduğu konum ve erişilebilirlik özellikleri kullanıcıların memnuniyet seviyelerini belirlemede etkili olmaktadır [10]. Bu çalışmada, Büyükçekmece İlçesi Büyük Atatürk Parkı ziyaret eden kullanıcıların memnuniyetinin belirlenmesi ve buna bağlı olarak mekânın kalitesi ve performansı değerlendirilmektedir.

II. MATERYAL VE YÖNTEM

Çalışmanın ana materyalini İstanbul İli Büyükçekmece İlçesindeki Büyük Atatürk Parkı oluşturmaktadır. Bu alanın seçilmesinde ilçenin en büyük parkı olması kullanıcı yoğunluğu ve yeşil dokusunun zenginliği etken olmuştur.

Büyükçekmece İlçesi Mimaroba ve Sinanoba mahalleri sınırında 255 000 m²'lik alana kurulan Büyük Atatürk Parkı, “Yeşil Yaşam Projesi” konseptinde tasarlanmış ve 2015 yılında yenilenmiştir. Parkın mevcut durumunda bazı alanları yapım aşamasındadır. Büyük Atatürk Parkı, çocuk alanı, sosyal tesisler, spor tesisleri, evlendirme dairesi, gölet ve kafeler, tarihi meydan ve ağaç, çalı ve çiçek kompozisyonları ile ilçe ve yakın çevresinden pek çok kullanıcıya hizmet vermektedir [12, 13].



Şekil 1. Parkın Büyükçekmece İlçesi 'ndeki Konumu [11]

Şekil 2. Büyük Atatürk Parkı 'na ait görseller ve parkın planı [12]





Büyükçekmece Belediyesi Park ve Bahçeler Müdürlüğü'nden elde edilen verilere ve arazi çalışmalarına göre Büyük Atatürk Parkı'nda 4707 m uzunluğunda yürüyüş yolu, 3786 m² büyüklüğünde biyolojik gölet, 637 m² büyüklüğünde yapay dere ve süs havuzu, 5 adet tenis sahası, 3 adet basketbol sahası, 1 mini golf sahası, 9 adet kafe ve yaklaşık 5000 adet ağaç ve çalı bulunmaktadır [12,13]. Parkta gerçekleşen kapsamlı peyzaj çalışmaları sonucunda bölge halkının yılın her ayında keyifli vakit geçirebildikleri biyolojik gölet üstünden geçen köprüler, sazlıklar ve adacıklar kullanıcılara doğal bir göleti aratmıyor. Biyolojik göletin etrafında yapılan 700 m² yumuşak peyzaj ve 2000 m²'den fazla sert peyzaj çalışmaları da ziyaretçilere konfor içinde doğa ile buluşabilecekleri bir alan sağlamaktadır [14].

Bu çalışmada, Büyük Atatürk Parkı'nın kullanıcı özellikleri, kişilerin kullanım alışkanlıkları, kullanıcıların park hakkındaki duygu ve düşüncelerini saptamak amacıyla anket çalışması yapılmıştır. Anket formu, katılımcıların sosyo-demografik özelliklerini (cinsiyet, yaş, eğitim durumu ve gelir düzeyi vd.) belirleyen 9 soru; parkı kullanım alışkanlıklarını belirlemek amacıyla parka kimle geldiği, parkı kullanım süresi ve parka ulaşımını içeren 6 soru; parkı tercih etme nedenleri, parkta yaptığı aktiviteleri, yeşil alanlarla ilgili görüşleri, donatı elemanlarından memnuniyet durumları, parktan beklentileri üzerine 14 soru olmak üzere toplam 29 sorudan oluşmaktadır.

Büyükçekmece İlçesi'nin 31.12.2019 yılı itibari ile adrese dayalı nüfus kayıt sistemine göre toplam nüfusu 254.103'dir [15]. Örneklem hata payına göre (+0.10) belli bir değerden sonra örneklem büyüklüğünün artmasına gerek olmadığı görüldüğünden, 254.103 evren için uygulanması gereken sayının en az 96 olması gerektiği tespit edilmiştir [16]. Çalışmada hata payını en aza indirmek amacıyla parka ziyarete gelen kullanıcılardan 18 yaş üstü rastgele 100 kullanıcı seçilerek anket çalışması uygulanmıştır. Anket çalışmasının analiz aşamasında, SPSS (Statistical Package Social Science) paket programı kullanılarak bilgisayar ortamına aktarılan veriler frekans, yüzde gibi temel istatistik yöntemlerinin yanı sıra kategorik değerlendirmede Pearson Chi Square (Ki Kare) testi yapılarak değerlendirilmiştir. Elde edilen veriler aşağıda bulgular ve sonuçlar başlığı altında değerlendirilmiştir.

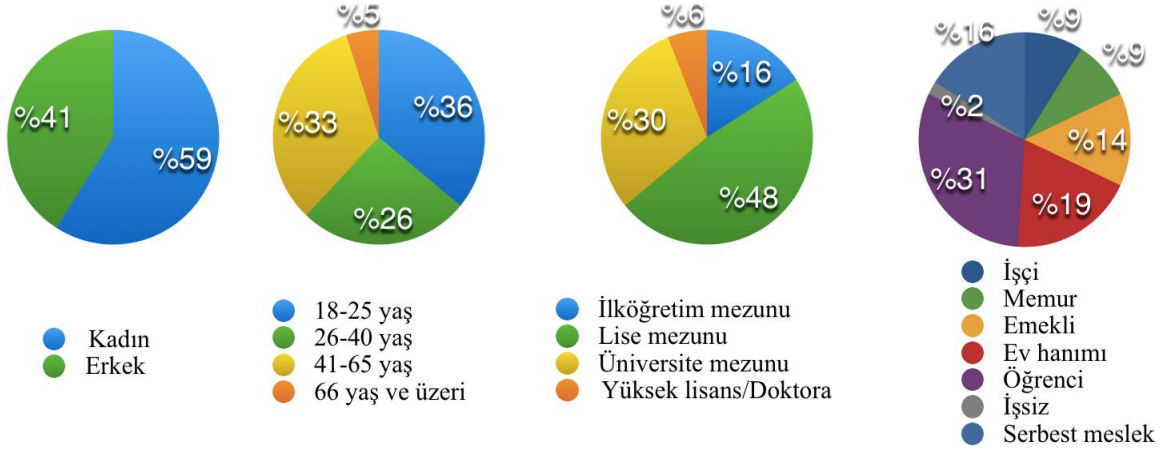
III. BULGULAR

A. BÜYÜK ATATÜRK PARKI İÇİN UYGULANAN ANKETLERİN FREKANS ANALİZİ I

Bu kısımda Büyük Atatürk Parkı kullanıcılarına uygulanmış olan anketler sonucu ortaya çıkan verilerin Frekans analizi yapılmış ve bu analizlerin sonucunda ortaya çıkan bulgular değerlendirilmiştir.

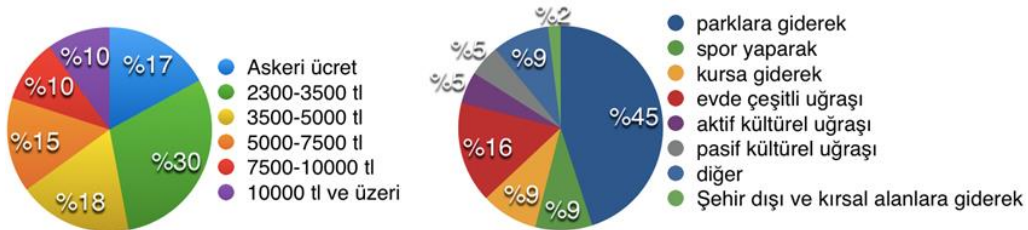
A. 1. Kullanıcıların Sosyo-Demografik Özellikleri I

Şekil 3'te görüldüğü gibi ankete katılanlar %59 oranda kadın, %41 oranda erkek kullanıcıdan oluşmaktadır. %36'sı 18-25 yaş, %26'sı 26-40 yaş, %33'ü 41-65 yaş ve %5'i 66 ve üzeri yaş aralıklarında yer almaktadır. Eğitim durumu, %16'sı ilk öğretim mezunu, %48'i lise mezunu, %30'u üniversite mezunu, %6'sı yüksek lisans/doktora mezunudur. Meslek dağılımı bakıldığında, katılımcıların %9'u işçi, %9'u memur, %16'sı serbest meslek sahibi, %14'ü emekli, %19'u ev hanımı, %31'i öğrenci, %2'si işsizdir.



Şekil 3. Kullanıcıların cinsiyet, yaş, eğitim ve meslek dağılım özellikleri

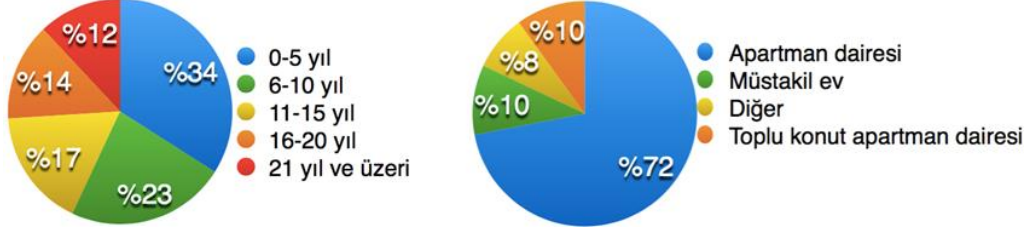
Şekil 4'te görüldüğü gibi katılımcıların aylık ortalama geliri, %17 oranı asgari ücreti, %30'u 2300-3500 TL, %18'i 3500-5000 TL, %15'i 5000-7500 TL, %10'u 7500-10000 TL ve %10'u 10000 TL üzerindedir. Katılımcılara hafta sonunu nasıl değerlendirdikleri sorulduğunda, %45'i parklara giderek değerlendirirken, %16'sı evde çeşitli uğraşı ile, %9'u spor yaparak, %9'u kursa giderek, %5'i aktif kültürel uğraşı (müzik, şiir vb.) ile, %5'i pasif kültürel uğraşı (sinema, tiyatro, konser, vb.) ile, %2'si de şehir dışı kırsal alanlara giderek değerlendirmektedir. Katılımcıların %9'u "diğer" şıkkı seçmiş olup, ankette verilen aktivitelerden başka aktivitelerle uğraşmaktadır. Buna göre katılımcıların yarısına yakını hafta sonunu parkalara giderek değerlendirmektedir.



Şekil 4. Kullanıcıların gelir durumu dağılımı ve hafta sonunu değerlendirme şekilleri

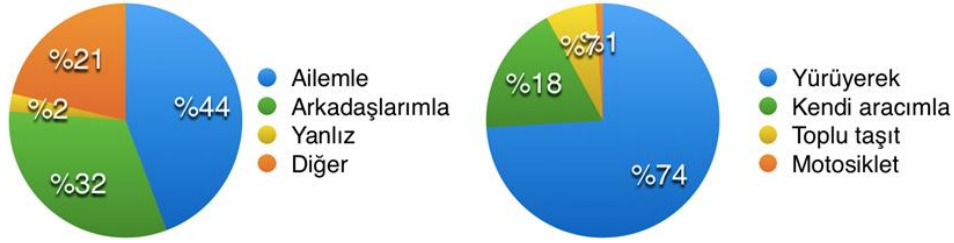
A. 2. Kullanıcıların Büyük Atatürk Parkı Kullanımına Ait Bilgiler I

Katılımcıların parkın bulunduğu mahallede yaşama süresi ve konut tipi sorulduğunda, %34 oranda 0-5 yıl, %23 oranda 6-10 yıl, %17 oranda 11-15 yıl, %14 oranda 16-20 yıl ve %12 oranda 20 yıldan fazla süredir bu mahallede ikamet etmektedir. Katılımcıların %72'si apartman dairesinde, %10'u toplu konutta, %10'u müstakil evde, %8'i diğer yerlerde yaşamaktadır (Şekil 5). Bahçeli konutta yaşayanların %69 oranda olduğu görülmektedir.



Şekil 5. Anketeye yanıt veren kullanıcıların bu mahallede yaşama süresi ve konut tipi özellikleri

Şekil 6'da görüldüğü gibi katılımcıların %44'ü parka ailesiyle gelmeyi tercih ederken, %32'si arkadaşlarıyla gelmeyi tercih etmekte, %3 oranda kullanıcı yalnız gelmeyi tercih etmektedir. Bu gruplardan başka %21 oranda kullanıcı diğer insanlarla gelmeyi tercih etmektedir. Kullanıcıların %74'ü bu parka yürüyerek, %18'i ise kendi aracı ile, %7'si toplu taşıma ile geldiğini belirtmektedir.



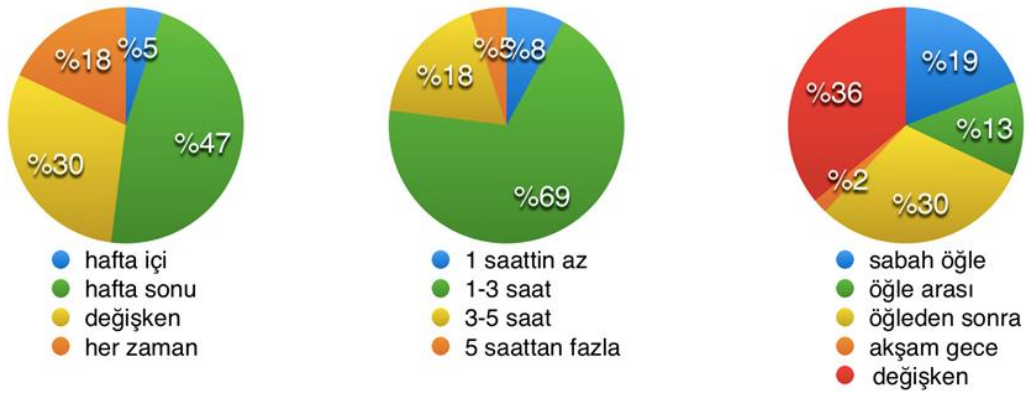
Şekil 6. Anketeye yanıt veren kullanıcıların parka kiminle ve nasıl gelmeyi tercih etme bilgisi

Katılımcıların parka gelme sıklıkları ise, %44'ü haftada birkaç kez, %20'si haftada bir kez, %12'si her gün, %8'i ayda birkaç kez, %7 oranı ise on beş günde bir kez ve %6'sı sene de birkaç gün, %3'ü ilk kez geldiğini belirtmiştir. Katılımcıların %54 oranı yazda, %37 oranı ilkbaharda, %4'ü ise sonbaharda, %1'i ise kış mevsiminde ve %4'ü yılın her mevsiminde gelmeyi tercih etmektedir (Şekil 7).



Şekil 7. Kullanıcıların parkı kullanma sıklığı ve kullanımda en çok tercih ettiği mevsim

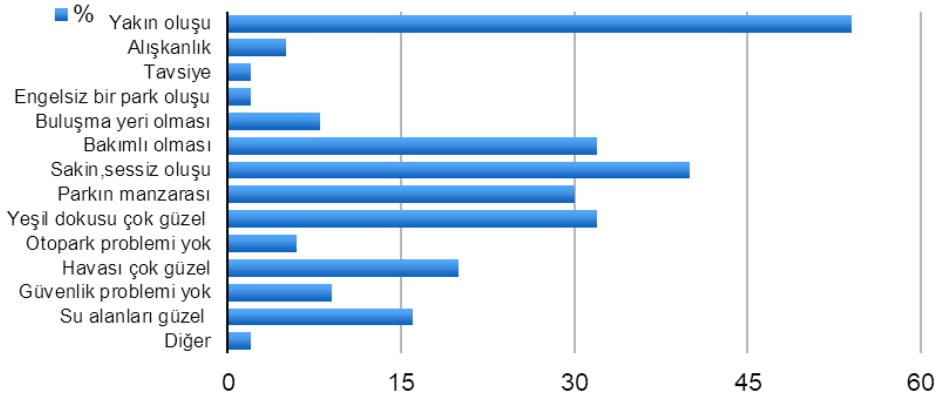
Katılımcıların %47'si hafta sonu, %30'u değişken zamanlarda, %5'i ise hafta içi, %18'i her zaman bu parkı kullandığını ifade etmektedir. Katılımcıların %36'sı günün değişken zamanlarında, %30'u öğleden sonra, %19'u sabah ile öğle arası, %13'ü öğle arası, %2'si ise akşam ve gece kullandıklarını belirtmiştir. Parkta vakit geçirme sürelerine bakıldığında kullanıcılar parkı %69 oranda 1-3 saat, %18 oranda 3-5 saat, %8 oranda 1 saatten az ve %5 oranda 5 saatten fazla kullanmaktadır (Şekil 8).



Şekil 8. Kullanıcıların parkı zaman açısından kullanım alışkanlıkları

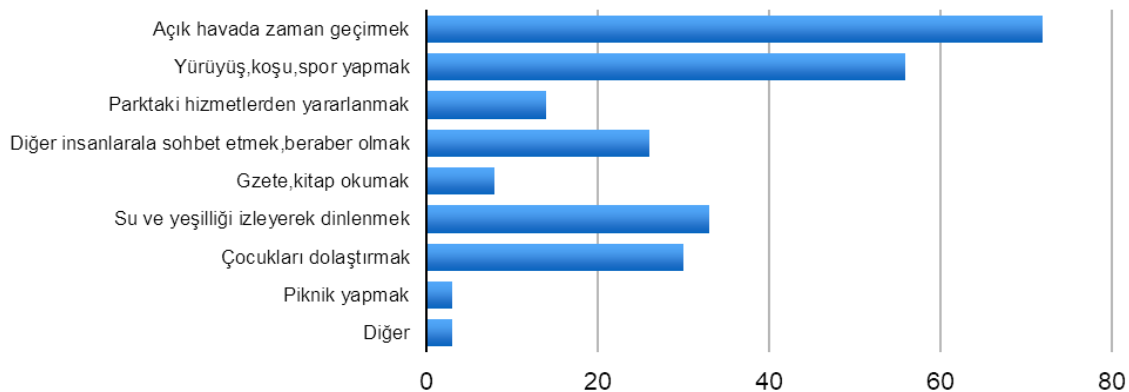
A. 3. Kullanıcıların Park Kullanım Memnuniyet Durumu I

Katılımcıların bu parkı tercih etme sebepleri sırasıyla, en fazla yakın oluşu (%54), sakın, sessiz oluşu (%40), yeşil dokusunun güzel olması (%32), bakımlı olması (%32), parkın manzarası (%30), havasının çok güzel (%20), su alanları çok güzel (%16), güvenlik problemi yok (%9), buluşma mekanı olması (%8), otopark problemi yok (%6), alışkanlık (%5), tavsiye (%2) ve engelsiz park yeri oluşu (%2) şeklindedir (Şekil 9).



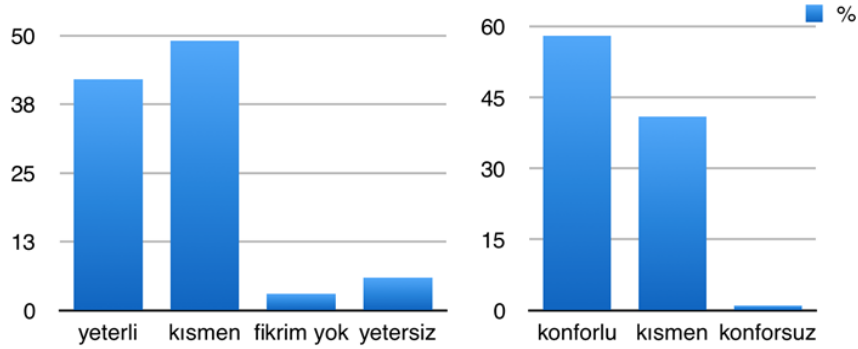
Şekil 9. Kullanıcıların parkı tercih etme sebebi

Katılımcıların bu parkta genelde yaptığı aktiviteleri sırasıyla, en fazla açık havada zaman geçirmek (%72), yürüyüş, koşu veya başka spor yapmak (%56), su ve yeşili izleyerek dinlenmek (%33), çocuk gezdirmek (%30), diğer insanlarla beraber olmak (%26), parktaki hizmetlerden yararlanmak (%14), gazete-kitap okumak (%8), piknik yapmak (%3) ve diğer (%3) olarak belirtilmiştir (Şekil 10).



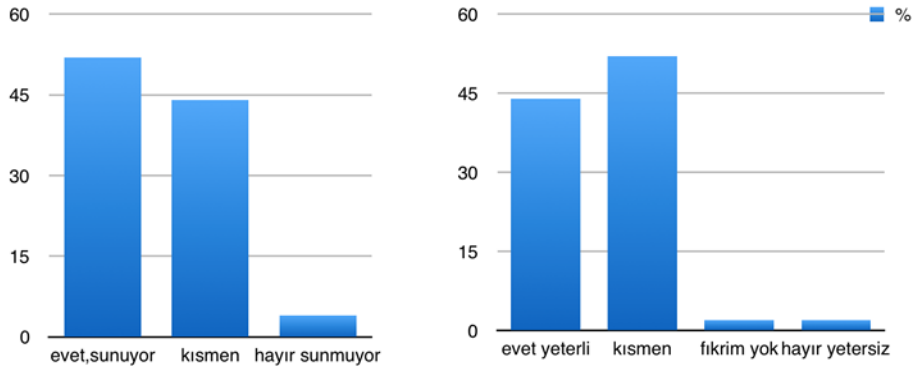
Şekil 10. Kullanıcıların parkta genel olarak yaptığı aktiviteler

Şekil 11’de belirtildiği gibi %49 oranda katılımcı parkın sunduğu aktivitelerin kısmen yeterli olduğunu söylerken, %42 oranda katılımcı yeterli olduğunu, %6 oranda katılımcı yeterli olmadığını ve %3 oranda katılımcı fikrinin olmadığını yanıtlamıştır. Katılımcıların %58’i parkın konforlu olduğunu söylerken, %41’i kısmen konforlu, %1’i ise konforlu bulmadığını belirtmektedir.



Şekil 11. Kullanıcıların parkın sunduğu aktivitelerin yeterlilik ve konfor durumuna ilişkin görüşleri

Katılımcılara “sizce parkta bitkisel ve yapısal tasarımlar farklı kullanıcı profillerine kullanma seçenekleri sunuyor mu?” sorusu yöneltilmiş olup, %52 oranda katılımcı “evet”, %44 oranda katılımcı “kısmen”, %4 oranda katılımcı ise farklı kullanıcı için seçenek sunmadığını belirtmektedir. Katılımcıların %52’si parkın bitki yoğunluğunun iyi durumda olduğunu, %39’u orta yoğunlukta, %9’u ise yoğunluğunun az olduğunu yanıtlamıştır. Katılımcılara parktaki yeşil alan miktarının ve yeşil alan estetik güzelliğinin yeterli olup olmadığı sorulduğunda katılımcıların %44’ü “evet tam istediğimiz gibi”, %52’si “kısmen yeterli”, %2’si “fikrim yok”, %2’si ise “yetersiz” bulunduğunu belirtmektedir (Şekil 12).



Şekil 12. Kullanıcıların parktaki yeşil alan hizmetleri, miktarı ve güzelliği hakkındaki düşünceleri

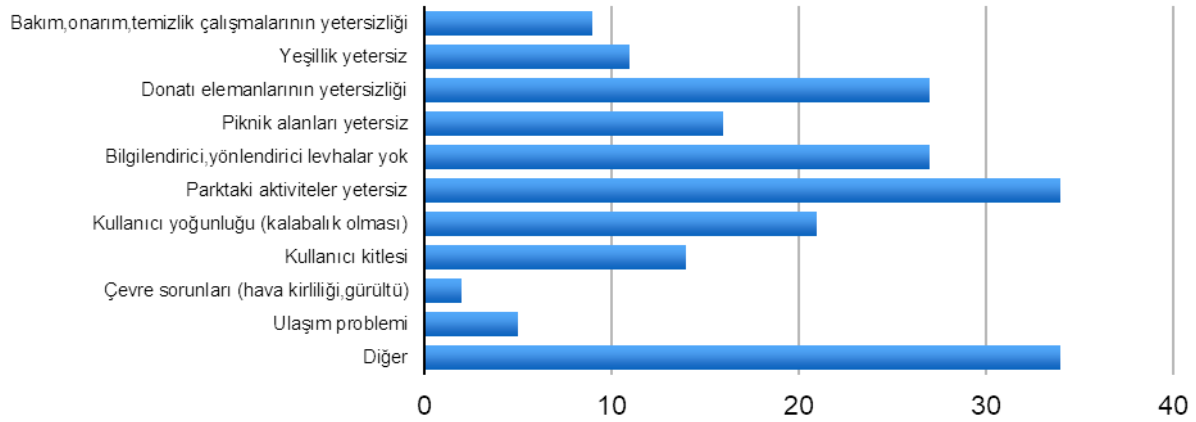
Katılımcılara parktaki donatı elemanlarından memnuniyet durumları sorulmuş olup, anket sonucu Tablo 1’de verilmiştir. Yeşil alanlar, plastik objeler (heykel vb.) ve su öğelerinden “hiç memnun değil” seçeneğini işaretleyen kullanıcı saptanmamıştır.

Tablo 1. Katılımcıların parktaki donatı elemanlarında memnuniyet durumu yüzdeleri

Donatı Elemanları	Çok memnun	Memnun	Fikrim yok	Memnun değil	Hiç memnun değil
Parktaki yer döşemesi	%21	%63	%10	%4	%2
Oturma grupları, banklar	%34	%47	%5	%10	%4

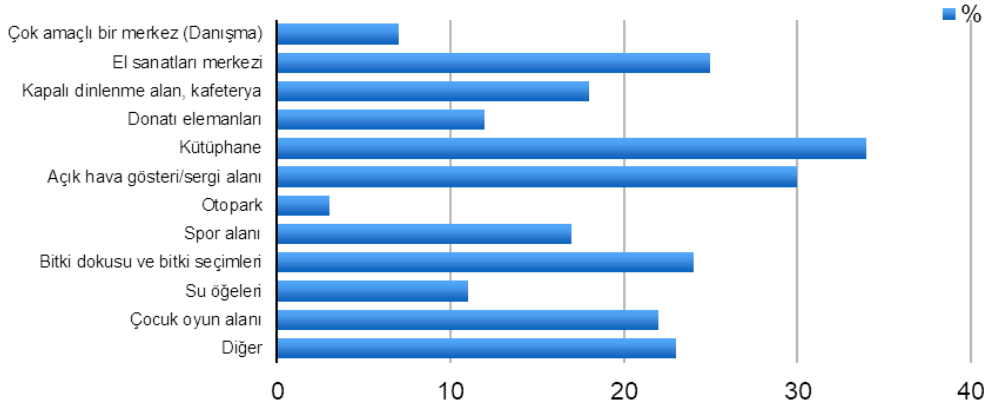
Aydınlatma elemanları	%22	%54	%17	%3	%4
Çöp kutuları	%20	%70	%3	%6	%1
Çocuk oyun elemanları	%30	%52	%6	%9	%3
Yeşil alanlar	%35	%52	%4	%9	-
WC	%18	%40	%20	%16	%6
Bilgilendirici, yönlendirici levhalar	%15	%36	%29	%13	%7
Plastic objeler (heykel vb.)	%23	%52	%18	%7	-
Su ögesi	%46	%46	%5	%3	-
İşletmeler ve güvenlik	%24	%50	%17	%6	%3

Katılımcıları parkta rahatsız eden faktörler sırasıyla, diğer (%34), parktaki aktivitelerin yetersizliği (%34), bilgilendirici ve yönlendirici levhaların yetersizliği (%27), donatı elemanlarının yetersiz olması (%27), kullanıcı yoğunluğu (kalabalık olması) (%21), piknik alanlarının yetersiz olması (%16), kullanıcı kitlesi (%14), yeşil alan yetersiz (%11), bakım, onarım ve temizlik çalışmaları yetersizliği (%9), ulaşım problemi (%5), çevre sorunları (hava kirliliği, gürültü) (%2) şeklindedir. “Diğer” şıkkı seçen kullanıcıların çoğu “rahatsız eden faktör” yok diye yanıt vermiştir (Şekil 13).



Şekil 13. Kullanıcıları rahatsız eden faktörler

Katılımcılara göre parkta artırılması gereken fonksiyonlar sırasıyla, en fazla kütüphane (%34), açık hava gösteri/sergi alanı (%29), el sanatları merkezi (%25), bitki dokusu ve bitki seçimi (%24), diğer (%23), çocuk oyun alanı (%22), kafeterya (%18), spor alanı (%17), donatı elemanları (%12), su ögeleri (%11), çok amaçlı merkez (danışma) (%7) ve otopark (%3) olarak belirtilmiştir (Şekil 14).



Şekil 14. Kullanıcılar tarafından parkta artırılması düşünülen fonksiyonlar

Katılımcıların parkla ilişkilerini değerlendirmek ve parkı gözlemleyip gözlemlemediğini ortaya koymak amacıyla “Bu parka ilk gelişinizden günümüze kadar bir değişiklik oldu mu?” sorusu sorulmuştur. Katılımcıların %62’si parkta değişiklik olduğunu, %38’si değişiklik olmadığını belirtmektedir. Katılımcıların parktan memnun olup olmadığı sorulduğunda, %53’ü memnun olduğunu, %33 çok memnun olduğunu, %14’ü ise kısmen memnun olduğunu söylemektedir. Bu sonuca göre parkı ziyaret eden kullanıcıların hepsi parktan memnun olup, memnun olmayan kullanıcıya rastlanmamıştır. %96 orandaki kullanıcı bu parkı başkalarına tavsiye edeceğini belirtmiştir.

B. BÜYÜK ATATÜRK PARKI İÇİN UYGULANAN ANKETLERİN Kİ KARE ANALİZİ II

Büyük Atatürk Parkı kullanıcılarına uygulanan anketler sonucunda ortaya çıkan verilerin Ki Kare analizi yapılmış ve analizlerin sonucunda ortaya çıkan bulgular belirtilmiştir. Anketteki sorular çaprazlanarak $p < 0,05$ değerine bırakılmış, bunun sonucunda ortaya çıkan bulguların anlamlı olup olmadığına bakıldıktan sonra sadece anlamlı bulunan bulgular değerlendirilmiştir.

Ankete katılan Büyük Atatürk Parkı ziyaretçilerinin cinsiyeti ile katılımcıların konutunun bahçesi olup olmadığı verileri karşılaştırıldığında $p=0,22$ değeri sağlandığından, bu iki veri arasında anlamlı ilişki bulunmuştur. Bunların değerleri incelendiğinde, ankete katılan erkeklerin %58,5’inin, kadınların da %79,7’sinin yaşadıkları konutunun bahçesi olduğu sonuca varılmıştır. Bu sonuca göre Büyük Atatürk Parkı ziyaret eden kadın kullanıcıların çoğunun bahçeli konutta yaşadığı tespit edilmiştir.

Kullanıcıların gelir düzeyi ve parkta yapılan aktivite verileri çaprazlandığında; gelir düzeyi ile yürüyüş, koşu veya başka spor yapma verileri $p=0,008$ olduğundan, bu iki veri arasında anlamlı bir ilişki bulunmuştur. Bunların değerleri incelendiğinde; asgari ücret alan kullanıcıların %35,3’ünün, 2300-3500 TL arasında gelir düzeyine sahip olan kullanıcıların %40’ının, 3500-5000 TL arasında gelir düzeyine sahip olan kullanıcıların %66,7’sinin, 5000-7500 TL arasında gelir düzeyine sahip olan kullanıcıların %93,3’ünün, 7500-10000 TL arasında gelir düzeyine sahip olan kullanıcıların %60’ının, 10000 TL ve üzeri gelir düzeyine sahip olan kullanıcıların %60’ının parkta yürüyüş, koşu veya başka spor yaptığı bilgisine ulaşılmıştır. Düşük ve orta gelir düzeyine sahip kullanıcıların gelir düzeyi arttıkça parkta yürüyüş, koşu veya başka spor yapma oranı artmakta olduğu ve yüksek gelir düzeyine sahip olan kullanıcıların %60’ının parkta yürüyüş, koşu veya başka spor yaptığı bilgisine ulaşılmıştır. Buna göre gelir düzeyi kullanıcıların parkta yaptığı etkinlik çeşidini etkilediği tespit edilmektedir.

Park kullanıcılarının bu mahallede yaşama süresi ile kullanıcıların parkı tercih etme sebepleri verileri karşılaştırıldığında, bu mahallede yaşama süresi 21 yıl ve üzeri olan kullanıcıların %58,3’ünün bu parkı tercih etme sebebinin parkın manzarası, bu mahallede yaşama süresi 11-15 yıl arasında olan kullanıcıların %58,8’inin parkı ziyaret etme sebebi yeşil dokusu güzel olduğu tespit edilmektedir.

Kullanıcıların bu parkı tercih etme sebepleri ile bu parkta genelde yaptığı aktiviteler içindeki diğer insanlarla sohbet etmek, beraber olmak, çocukları gezdirmek verileri $p < 0.05$ değeri sağladığından, bu veriler arasında anlamlı bir ilişki bulunmuştur. Bulgular değerlendirildiğinde; parkı bakımlı olduğu için tercih eden kullanıcıların %87,5'i parkta genelde yaptığı aktivite diğer insanlarla sohbet etmek, beraber olmak olmadığı, parkı bakımlı olduğu nedeniyle tercih eden kullanıcıların %56,2'sinin parkta genelde yaptığı aktivite çocuklarını gezdirmek olduğu tespit edilmiştir.

Kullanıcıların bu parkı tercih etme sebepleri ile parktaki bitkilerin yoğunluk derecesi verileri karşılaştırıldığında, parkı yeşil dokusu çok güzel olduğu için tercih eden kullanıcıların %68,8'i bu parkın bitki yoğunluğunu iyi olarak, %31,2'si ise orta olarak düşünmektedirler.

Kullanıcıların bu parkı tercih etme sebepleri ile "Bu parka ilk gelişinizden günümüze kadar bir değişiklik oldu mu?" sorusuna verdiği cevaplar verileri çaprazlandığında; bu sorunun cevapları ile kullanıcıların parkı tercih etme sebepleri içindeki parkın bakımlı olması seçeneğindeki verilerin $p = 0,007$ olduğundan bunlar arasında anlamlı bir ilişki bulunmaktadır. Bulgular değerlendirildiğinde, parkı tercih etme sebebi parkın bakımlı olması olan kullanıcıların %81,2'si parkta ilk gelişinden günümüze kadar bir değişiklik olduğunu düşündükleri tespit edilmiştir.

Kullanıcıların bu parkı tercih etme sebepleri ile kullanıcıların parktan memnuniyet durumu ilişkisine bakıldığında, yeşil dokusu çok güzel olduğu için bu parkı tercih eden kullanıcıların %43,8'inin parktan çok memnun olduğu ve %56,2'sinin bu parktan memnun olduğu sonucu tespit edilmiştir. Bu sonuca göre parkı yeşil dokusu çok güzel olduğu nedeniyle tercih eden kullanıcıların hepsinin bu parktan memnun oldukları anlaşılmaktadır.

IV. SONUÇ

Bu çalışmada Büyük Atatürk Parkı kullanıcılarının sosyo-demografik yapıları belirlenip, kullanıcıların bu parkı kullanımına ait bilgiler ve kullanıcıların bu parktaki donatı elemanları, fonksiyon alanları ve yeşil alanlardan memnuniyetleri değerlendirerek ve problemler saptanarak ne tip çözüm önerileri geliştirilebileceği irdelenmiştir. Bulunan problemleri gidermek ve parkın kullanımını artırmak için kullanıcı istek ve gereksinimleri göz önüne alınmalıdır. Bu çalışmada belirlenen amaçlar doğrultusunda elde edilen sonuçlar aşağıda açıklanmıştır.

- Büyük Atatürk Parkı kullanıcılarının eğitim seviyesi ve meslek gruplarına göre incelendiğinde parkı ziyaret eden kullanıcıların çoğunun lise ve üniversite mezunu kitlesi oldukları ve en çok öğrenci kitlesi kullanmakta olduğu saptanmaktadır. Buna göre parkın kullanıcılarının büyük çoğunluğunu eğitimli insanların oluşturduğu anlaşılmaktadır.
- Gelir durumuna bakıldığında park %80 oranda ailesinin aylık ortalama geliri düşük ve orta gelir düzeyindeki kullanıcılar tarafından tercih edilmektedir. Yüksek gelir düzeyine sahip insanların da parktaki kullanımını artırmak için, bu gelir grubundaki kullanıcılara hitap edecek ve memnun edecek aktivite ve mekanların artırılması önerilir. Ki Kare analizleri sonucunda kullanıcıların gelir düzeyi kullanıcıların parkta yaptığı etkinlik çeşidini etkilediği tespit edilmektedir.
- Büyük Atatürk Parkı kullanıcıları en çok 10 yıldan daha az süre park bulunduğu mahallede ikamet etmekte olan kişilerden oluştuğu, kullanıcıların park bulunduğu mahallede yaşama süresi arttıkça parkı ziyaret etme oranlarında azalış görüldüğü tespit edilmektedir. Ki Kare analizleri sonucu park kullanıcılarının bu mahallede yaşama süresi kullanıcıların bu parkı tercih etme sebeplerini etkilemekte olduğunu göstermektedir.
- Anket sonucuna göre kullanıcıların büyük çoğunluğunun apartman dairelerinde oturdukları ve büyük çoğunluğunun bahçeli konutlarda yaşamakta oldukları saptanmıştır. Buna göre en çok apartman dairelerinde oturanların kentsel rekreasyon alanlarına gereksinimlerinde son derece etkili ve kriter olduğu

sonuca varabiliriz. Ki Kare analizi değerlerine göre kullanıcılarının konutunun bahçesinin olup olmadığı bu parkı tercih etme sebebini etkilediği tespit edilmiştir.

- Parkı ziyaret eden kullanıcıların parka genelde kiminle geldikleri incelendiğinde, kullanıcıların büyük çoğunluğu ailesiyle gelmeyi tercih ederken, ikinci olarak arkadaşlarıyla beraber gelmeyi tercih etmekte. Yalnız gelmeyi tercih eden kullanıcı çok az olup, bu sonuçlara göre kullanıcılar genelde bu parka kalabalık gruplar halinde gelmektedirler. Dolayısıyla geniş alana sahip fonksiyonların parka uygun şekilde getirilmesi doğru bir yaklaşım olacaktır.
- Ankete yanıt veren katılımcıların bu parka geliş sıklığı en çok haftada birkaç kez olup, kullanıcılar en fazla hafta sonları bu parkı ziyaret etmekte. Kullanıcıların çoğu bu parkı değişken zamanlarda ve her seferde 1-3 saat aralığında kullanmaktadır. Anket değerlendirmelerine göre katılımcılar araştırma alanımıza en çok yaz ve ilkbahar mevsiminde gelmeyi tercih etmektedir. Başka vakit dilimlerinde de parktaki kullanıcıların kullanımlarını artırmak için birtakım düzenlemelere gidilmesi mümkündür.
- Parkın yakın oluşu kent parkları kullanım yoğunluğunu direkt etkileyen çok önemli kriterdir. Büyük Atatürk Parkı kullanıcıların yoğunluklu olarak park çevresindeki kişiler olduğu, parka yürüyerek gelebilme mesafesindeki yakınlıkta ikamet ettikleri anlaşılmaktadır. Ancak kullanıcılardan alınan cevaplara göre park ve çevresinde ulaşım problemi ve otopark sorunu bulunmamaktadır. Kullanıcılar Büyük Atatürk Parkı en çok yakın oluşu sebebiyle daha sonra sakin, sessiz oluşu, yeşil dokusunun çok güzel oluşu sebebiyle tercih edilmektedir. Bu değerlendirmeye göre araştırma alanımızın tercih edilme sebebi parkın yakın oluşu ve parkın doğal güzellikleridir diye söylenebilir.
- Anket değerlendirmelerine göre parkta kullanıcıların genel olarak yaptığı aktiviteler en çok açık havada zaman geçirmek daha sonra yürüyüş, koşu veya başka spor yapmak, su ve yeşilliği izleyerek dinlenmek olmaktadır. Parkta sunulan aktivitelerin yeterlilik durumları değerlendirildiğinde katılımcılardan ancak %6 oranda kullanıcı parktaki aktiviteler yetersiz cevabını vermiş.
- Parkı kullanım esnasında kullanıcıların gözlemlediği sunuca göre Büyük Atatürk Parkı sadece %4 orandaki kullanıcısı tarafından parkta bitkisel ve yapısal tasarımların farklı kullanıcı profillerine kullanım seçenekleri sunmadığı belirtilmiş, parkın bitki yoğunluğu %9 orandaki kullanıcı tarafından az olarak değerlendirilmiş, yeşil alan miktarı ve yeşil alanların estetik güzelliği sadece %2 oranda kullanıcı tarafından yetersiz olarak değerlendirilmiştir. Tüm bu sonuçlara göre Büyük Atatürk Parkı yeşil alanlar konusunda yani bitki yoğunluğu, yeşil alan miktarı ve yeşil alanların estetik güzelliği, parkın kullanıcılarına sunduğu bitkisel ve yapısal tasarımları açısından başarılı olduğu ve farklı kullanıcı profillerine kullanım seçenekleri sunduğu söylenebilir.
- Anket değerlendirmeleri sonucunda kullanıcıların parktaki donatı elemanlarından memnuniyeti fazladan aza doğru sırasıyla: su öğeler, çöp kutularından, yeşil alanlar, parktaki yer döşemesi, çocuk oyun elemanları, oturma grupları ve banklar, aydınlatma elemanları, plastik objeler (heykel vb.), işletmeler ve güvenlik, WC, bilgilendirici, yönlendirici levhalar olarak karşımıza çıkmaktadır. Yapılan bütün analiz ve değerlendirmelere göre Büyük Atatürk Parkı donatı elemanları açısından genel olarak iyi hizmet sunan başarılı ve kullanılabilirliği yüksek parklardan olduğu anlaşılmakta olup, ancak memnuniyetsizlik sonuçlarına göre bu parkta bulunan tuvaletler, bilgilendirici ve yönlendirici levhalar %20 orandaki kullanıcı tarafından memnun edici düzeyde bulunmamaktadır. Bu donatı elemanlarının parkın niteliğine uygun şekilde eksiklerinin giderilmesi gerekmektedir.
- Büyük Atatürk Parkı yeşil dokusu çok güzel olduğu için tercih eden kullanıcıların %56,2'sinin parktan memnun olduğu ve %43,8'inin parktan çok memnun olduğu tespit edilmiştir. Bu sonuca göre parkı tercih etme sebebi parkın yeşil dokusu çok güzel olan kullanıcıların hepsinin bu parktan memnun oldukları anlaşılmaktadır. Anket analizi sonucu katılımcıların yaklaşık 2/3'ünün parkı yeşil dokusu çok güzel oluşu sebebinden tercih etmekte olduklarını göstermektedir. Parktaki yeşil alanların kullanıcıların memnuniyetini nasıl etkilediğine bakıldığında ise, parkta bulunan yeşil alanlarının kullanıcıların park alanlarıyla ilgili memnuniyetlerini olumlu yönden etkilediği belirlenmiştir. Buna göre park

alanlarındaki yeşil alanların yoğunluğu ve niteliği park alanlarının başarısını artırarak, parkı kullanan kullanıcıların park alanlarıyla ilgili memnuniyetlerini olumlu yönde etkilemektedir.

Özet olarak denilebilir ki, Büyükçekmece ilçesinde bulunan mevcut yeşil alanların durumunu değerlendirmek amacıyla Büyük Atatürk Parkı kentin yeşil alan simgesi ve kendine özgü bir alan düşüncesi ile başlatılan bu çalışmada, park kullanıcılarının parktan memnuniyet durumları değerlendirilerek, bu parktaki alanların çevresel, sosyal ve kültürel bir değer olarak varlıklarını vurgulamaya ve parktaki yeşil alanların kullanıcılar tarafından memnuniyet derecelerini belirlemeye çalışılmıştır. Ankete yanıt veren kullanıcıların hassasiyeti, öznel değerlendirmelerine göre şekillendiğinden pratikte beklenen sonuçlarla istatistiki olarak elde edilen sonuçların farklılaşabildiği görülmektedir. Kullanıcıların istek ve değerlendirmeleri göz önünde bulundurarak ortaya konulan tüm bu sorunlar ve çözüm önerilerinin, parkların daha sonraki yıllarda kullanıcı memnuniyetini araştıran diğer çalışmalara bir referans olabileceği, kullanıcıların memnuniyetini artırmak için olanak verebileceği ve açık yeşil alanların planlamasına katkı sağlayabileceği düşünülmektedir.

V. KAYNAKLAR

- [1] A. Gül ve V. Küçük, “Kentsel açık-yeşil alanlar ve Isparta kenti örneğinde irdelenmesi,” *Süleyman Demirel Üniversitesi Orman Fakültesi Dergisi*, c. A, s. 2, ss. 27-48, 2001.
- [2] Z. Hongyu and Y. Ruhai, “Urban waterfront greenway system for flood prevention and hazard reduction,” *2010 Second IITA International Conference on Geoscience and Remote Sensing*, Qingdao, China, 2010.
- [3] L. Loures, R. Santos and T. Panagopoulos, “Urban parks and sustainable city planning - The case of Portimão. Portugal,” *Wseas transactions on environment and development*, c. 10, s. 3, ss. 171-180, 2007.
- [4] M. Var, “Yeşil Alan Sistemi Planlaması,” Yıldız Teknik Üniversitesi, Şehir ve Bölge Planlama Bölümü, *Ders Notları* (Basılmamıştır), İstanbul, 2018.
- [5] S. H. Emür, ve D. Onsekiz, “Kentsel yaşam kalitesi bileşenleri arasında açık ve yeşil alanların önemi –Kayseri/Kocasinan ilçesi park alanları analizi,” *Sosyal Bilimler Enstitüsü Dergisi*, s. 22, ss. 367-396, 2007.
- [6] A. Özkır, “Kent parkları yönetim modelinin geliştirilmesi,” Doktora Tezi, Peyzaj Mimarlığı Anabilim Dalı, Ankara Üniversitesi, Ankara, Türkiye, 2007.
- [7] S. Güreşçioğlu, “Düzce Melensu Parkı’nın kullanıcı memnuniyeti açısından değerlendirilmesi,” *Safran Kültür ve Turizm Araştırmaları Dergisi*, c. 2, s. 1, ss. 38-51, 2019.
- [8] E. H. P, Cheng, I. Patterson, J. Packer and S. Pegg, “Identifying the satisfactions derived from leisure gardening by olderadults,” *Annals of Leisure Research*, c. 13, s. 3, ss. 395-419, 2010.
- [9] S. A. Sherman, M. Mc Cuskey Shepley and J. W. Vami, “Children’s environment sand health-related quality of life,” *Evidence informing Pediatric Healthcare Environmental Design. Children. Youth and Environments*, c. 15, s. 1, ss. 186-223, 2005.
- [10] N. Gürer ve A. Uğurlar, “Kent parklarında kullanıcı memnuniyeti: Ankara Kuğulu Park örneği,” *Megaron*, c. 12, s. 3, ss. 443-459, 2017.
- [11] KEOS Websitesi. (2020, 02 Haziran). [Çevrimiçi]. Erişim: <https://keos.bcekmece.bel.tr/KEOS/>.

[12] Anonim. (2020, 02 Haziran). *Büyükçekmece Park ve Bahçeler Müdürlüğü Kayıtları* [Çevrimiçi]. Erişim: <https://www.habergazetesi.com.tr/haber/5341004/buyuk-ataturk-parki-istanbulun-en-cok-tercih-edilen-parklari-arasinda-yer-alivy>.

[13] Anonim. (2020, 02 Haziran). *Büyükçekmece Kaymakamlık Kayıtları* [Çevrimiçi]. Erişim: <http://www.bcekmece.bel.tr/tr-tr/Buyukcekmece/Haberler/Sayfalar/huzurun-yeni-adresi-buyu-kata-turk-parki.aspx>.

[14] Anonim. (2020, 02 Haziran). *Büyükçekmece Büyük Atatürk Parkı* [Çevrimiçi]. Erişim: <https://cembotanic.com.tr/projelerimiz/ataturk-parki-buyukcekmece-biyolojik-golet/>

[15] T.C. Büyükçekmece Belediyesi. (2020, 02 Haziran). *İlçemiz tarihçesi* [Çevrimiçi]. Erişim: <http://www.buyukcekmece.gov.tr/ilcemiztarihce>

[16] Y. Yazıcıoğlu, S. Erdoğan, *Spss Uygulamalı Bilimsel Araştırma Yöntemleri*, 4. baskı, Ankara, Türkiye: Detay Yayıncılık, 2014, ss. 50.