

MİTOLOJİK KADIN FİĞÜRÜ VE DERGİ KAPAKLARINDAKİ GÖSTERGELER

Melda DEMİRCAN

İstanbul Üniversitesi, Sanat ve Tasarım Fakültesi İletişim Sanatları, İstanbul
meldademircan@hotmail.com

ABSTRACT

In this study the emphasized identity of woman will be examined by comparing the woman image in different magazine covers. In this context the relationship and similarities between the woman celebrities' images that exists on magazine covers and the woman images in ancient Greek mythology will be analyzed with semiological approach. Woman became strong representative of the consumption culture as a result of transforming the aesthetic value of the woman body and the woman sexuality to a consumption object. And this will be explained by interpreting the pictured structures of the visual signs and mythological female heroes in art.

Keywords: Woman image, Mythology, Sign, Magazine Cover Design

GİRİŞ

Toplumsal yaşamda kadın ve erkeğin rollerine ilişkin değişik dönemlerde ve değişik coğrafyalarda farklı görüşler doğmuştur. Öncelikle zamana, üretim ve tüketim biçimlerine göre şekillenen bu olgu, toplumsal yapı üzerinde önemli bir etken olan “Batılı” ve “Doğulu” olma durumuna göre de önemli farklılıklar gösterebilmektedir. İkel toplumlardan, feodal toplumlara ve endüstrileşmiş toplumlardan günümüze uzanan tarihsel süreçte kadın ve erkeğin toplumsal yaşamdaki rolleri sürekli devingen bir yapıya sahip olmuştur. Günümüzde de toplumsal cinsiyet rollerinin değişimi, içinde bulunduğu bağlamın özelliklere göre devam etmektedir.

Tarih öncesi dönemlerde ilkel topluluklar biçimde varlığını sürdüren kadın ve erkekler arasındaki rol dağılımı; avcılık, bitki toplayıcılığı, çocuk bakımı gibi, temel yaşamsal işlevleri yerine getirmek üzerine kurgulanmışken, yerleşik düzene geçilmesiyle bu rol dağılımında kimi değişimler ortaya çıkmıştır. Ortaçağla birlikte toplumsal sınıfın alt katmanlarında bulunan kadınlar daha az fiziksel güç gerektiren işlerde çalışırken, erkekler ise fiziksel güç üstünlüklerini; askerlik, çobanlık, üretim araçlarının yapımı gibi iş alanlarında göstermişlerdir. Ancak Sanayileşmeyle birlikte feodal düzenin dönüşümü kadınların da kamusal alanda erkekler kadar varlık göstermeye başlamasına neden olmuş, kadınlar da erkeklerle birlikte ekonomik sistemin devamlılığı için üretim sürecine katkı da bulunmaya başlamıştır. Toplumsal yaşamda sosyo-ekonomik açıdan alt katmalarda yer alan kadınlar, fabrikalarda çalışarak, kamusal yaşamın bir parçası haline gelirken aynı zamanda tüketim eyleminin de önemli bir aktörüne dönüşmüşlerdir. Bunun yanında Batılı toplumlarda toplumsal açıdan üst sınıfların üyesi kadınların çeşitli eğlence ortamlarında erkeklerle birlikte yer almaya başlamasıyla, kadınların giysileriyle, değerli takılarıyla, ailelerinin, eşlerinin zenginliklerini gösteren birer vitrin mankenine dönüştüğü söylenebilir. Böylece kadınlar hem ekonomik yaşamda lüks tüketimin en güçlü müşterileri olarak kendi kimliklerini inşa ederken bir yandan da zenginliğin ve gücün bir göstergesine dönüşmüştür.

Çalışmada, yeniden yaratılmış ya da yeniden üretilmiş görünüm olarak tanımlanan¹ imge kavramı ve özellikle de kadın imgesi üzerine yoğunlaşılacaktır. Kitle iletişim araçlarından

¹ John Berger, **Görme Biçimleri**, İstanbul, Metis Yay., 2006, s.10

Ayrıca Bkz., Sedat Şimşek, Reklamlar ve Geleneksel İmgeler, İstanbul, Nüve Kültür Merkezi Yayınları, . 2006, s.70

“İmge, bakılan nesnelere yüklenen farklı anlamlar”dır.



Resim 1. Sandro Botticelli'nin “Venüs’ün Doğuşu” Tablosu

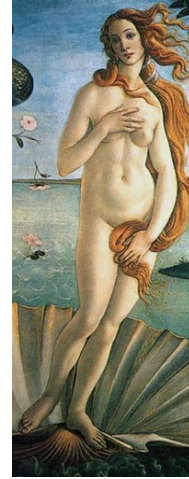
olan dergilerin kapaklarındaki kadın imgesinin ve toplumsal yaşamdaki rolü sürekli değişime uğrayan kadının, özellikle de ekonomik sistemin, üretim ve tüketim biçimlerinin farklılaşmasıyla, yenilenen toplumsal rolleri kimi mitolojik kadın imgelerinin de ışığında ele alınarak, kadınların tüketim süreci içindeki konumları göstergebilimsel yöntemlerin de yol göstericiliğinde incelenmeye çalışılacaktır. Bu bağlamda çalışma kapsamında; Cosmopolitan, Marie Claire ve Elle dergilerinin kapaklarında yer alan yerli ve yabancı popüler ses sanatçıların ve sinema sanatçıların; duruşları, yüz mimikleri gibi kimi özellikleri ile mitolojik unsurlar barındıran Botticelli'nin “Venüsün Doğuşu”² tablosundaki gibi ‘idealize’ edilmiş, mitleşmiş kadın güzelliği arasındaki ilişki irdelenemeye çalışılacaktır.

MİTOLOJİK ÖGELER VE DERGİ KAPAKLARINDAKİ GÖSTERGELERİN İNCELENMESİ

Kadının toplum içindeki konumu ülkelere ve içinde bulunulan çağa göre sürekli olarak farklılaşmaktadır. Örneğin Antik Yunan mitolojisinde kadın imgesi kimi zaman “Artemis”te olduğu gibi bilgeliği temsil ederken kimi zamanda güzelliği ve erotizmi çağrıştıran “Venüs” ile temsil edilmektedir. Kadın imgesinin günümüzün popüler kadın dergilerinde canlandırılma biçimlerine bakıldığında ise; özellikle “Venüs” ile ilişkilendirilebilecek kadın görselleriyle karşılaşılmaktadır.



Resim 2. Cosmopolitan Dergisi'nin Şubat 2012 Sayısının Kapak Resmi



Resim 3. Sandro Botticelli'nin “Venüs’ün Doğuşu” Tablosundan Bir Kesit

Geçmişten günümüze kadının toplumsal rolüne ve fiziksel özelliklerine ilişkin içinde bulunulan tarihsel ve coğrafi bağlamında özellikleri doğrultusunda “ideal” kadının nasıl olması gerektiğine ilişkin kimi düşünceler ve duygular üretilmiştir. Bu tür “İdeal Kadın Mitlerinin” oluşmasında ekonomik etkinliklerin de payı büyüktür. Çalışmanın bu bölümünde;

² [http://tr.wikipedia.org/wiki/Ven%C3%BCs%27n_Do%C4%9Fu%C5%9Fu_\(Botticelli\)](http://tr.wikipedia.org/wiki/Ven%C3%BCs%27n_Do%C4%9Fu%C5%9Fu_(Botticelli))

2012 yılı Ocak, Şubat, Mart, Nisan, Mayıs Aylarında yayımlanan Cosmopolitan, Marie Claire ve Elle dergilerinin kapaklarındaki kadın imgelerinin “ideal” olanı nasıl yansıttığı ve bu figürlerin mitolojik figürlerden “Venüs” ile benzerliklerinin ya da farklılıklarının ortaya çıkarılması üzerine çalışılacaktır.



GÖSTERGE	GÖSTEREN	GÖSTERİLEN
Kadın	*Kadının duruşu(ince belli, genellikle el belde, bakışlar doğrudan izleyene dönük)	* Kadının Antik Çağ Tanrıçası Venüs’ün duruşuna benzerliği ve bunun kadının idealizasyonunu çağrıştırmaması. *Çekicilik *Erotizm *Güzellik

Tablo 1. Cosmopolitan Dergi Kapaklarının Göstergebilimsel Çözümlemesi



GÖSTERGE	GÖSTEREN	GÖSTERİLEN
Kadın	*Kadının duruşu(çoğunlukla tek başına, elleri bedeninde, doğrudan bakışlar izleyene dönük, ünlü kullanımı)	* Kadının, Antik Çağ Tanrıçası Venüs’ün duruşuna benzerliği dikkat çekmekte ve Afrodite’ye gönderme yapılmakta. Kadının idealizasyonunun çağrıştırmaması. *Çekicilik *Güzellik *Samimiyet

Tablo 2. Elle Dergi Kapaklarının Göstergebilimsel Çözümlemesi



GÖSTERGE	GÖSTEREN	GÖSTERİLEN
Türk Kadın Sanatçılar	*Kadının Bakışı ve Duruşu(Ünlü kullanımı) Yakın çekim, doğrudan yüze ve mimiklere, bakışlara odaklı.	* Yerel ünlü kullanımı ile kadın okuyucu kitlesinin kendini yakın hissettiği kişiyle kendini bütünleştirmesi, Stratejik Ünlü Kullanımı. *Güzellik ve erotizm çağrışımı. *Yalın ve güzel olanın ortaya çıkarılması.

Tablo 3. Marie Claire Dergi Kapaklarının Göstergebilimsel Çözümlemesi

COSMOPOLITAN

Cosmopolitan Dergisi; bir moda dergisi olmasının ötesinde kadın dergisidir. Dergi kapaklarının bütününe bakıldığında, öncelikli olarak, kadının elde etme gücünü destekleyen modern Afrodit yaratma konusunda tüketicilere kimi taktikler sunan bir kadın figürü kullanıldığı görülmektedir. Bu kadın görsellerinde okuyucunun dikkatini, taşıdığı elbiselerden çok, kendi kimlikleri ve sergiledikleri seksi görüntüler çekmektedir.



Resim 4. Cosmopolitan Dergisinin Ocak 2012 Sayısının Kapak Resmi

Cosmopolitan Dergisi'nin 2012 Ocak Ayı'ndaki dergi kapağında tanınmış sinema oyuncusu Scarlett Johansson yer almaktadır. Scarlett Johansson, seksi görüntüsüyle ve çağımızın idealize edilmiş güzellik anlayışını yansıtan çekici özellikleriyle erkekler izleyicilerinin dikkatini çeken, kadın izleyicilerin de yerinde olmak istedikleri bir kadın figürünü oluşturmaktadır. Gösterişli, fiziksel özellikleriyle ve saçlarıyla özellikle "Venüs" mitine çok uygun olan Scarlett Johansson, Marilyn Monroe'ye benzerliğiyle bilinen, adeta Havva'nın yasağa yöneltme gücüne sahip kadın imajını yansıtmaktadır. Ancak Cosmopolitan Dergisi'nin 2012 yılının ilk ayının kapağında bilinen sarışın imajından sıyrılmış Scarlett Johansson

görülmektedir. Dergi kapağındaki fotoğrafıyla alışılmış imajından sıyrılmış Scarlett Johansson, adeta yeni yılın geldiğini müjdelemektedir. Scarlet Johansson bir anlamda moda ikonu gibi yıl boyunca moda olacak yepyeni saç rengiyle Venüs gibi bu yıl “âşık olunacak ideal kadın” imgelerini yansıtmaktadır. Scarlett Johansson’ un üzerindeki mor straplez elbise kendisinin özel, seksi ve soylu imajını destekler niteliktedir.

Scarlett Johansson yalnızca idealize edilmiş güzelliğin temsilcisi çekici bir kadın imgesi olarak var olmamakta aynı zaman da oyunculuğuyla da büyük bir beğeni de kazanmaktadır. Ancak dergi kapağında bu anlamda yalnızca güzelliği ile dikkat çeken bir “Venüs” olarak görülmektedir. Fotoğrafa dikkatli bakıldığında oyuncunun bir bacağına Venüs’ün beden durusunu çağrıştıran bir şekilde konumlandığı görülmektedir. Bu bağlamda, görselde tanrıçalaştırılmış “kadın durusu ve figürü” olgusunun devam ettirildiği söylenebilir. Sanatçının boynunu süsleyen herhangi bir takı bulunmaması ise tanrıçaların büstleriyle ilişkilendirilebilir. Omuz gibi zaman zaman cinselliğin vurgulanması amacıyla bir yerin sergilenmesi eski dönemlerdeki kadın bedeninin çekiciliğini anımsatan bir göstergedir. Bedeninde hiçbir takı bulunmayan ve yalnızca kollarında bilezikleri dikkat çeken Scarlett Johansson’un sol kolunda ise, uzak doğu felsefesiyle ilişkilendirilebilecek, dünyevilikten uzaklığı çağrıştıran bir bileklik yer almaktadır. Buradan yola çıkılarak, kadının yalnızca güzellikten oluşan imgesinin yıkılmaya çalışıldığı söylenebilir. Sanatçının diğer kolunda yer alan altın rengi bilezikler ise; zenginliği ve modayı yakından izlediğini, ancak hesaplı ama yenilikçi giyinilerek bir “moda ikonu” olunabileceği düşüncesine vurgu yaptığı ifade edilebilir. Eliyle adeta saçı uçururken tutuyormuş izlenimi yaratan beden hareketi tanınmış, “Venüs Doğuşu” tablosunu anımsatmaktadır. Botticelli de gördüğümüz Venüs, saçıyla bedenini örtmektedir. Derginin kapağında ise; Venüs’e göndermede bulunurken, saçın cinselliği çağrıştıran ve feminenliği vurgulayan gösterge olma durumu devam ettirilmektedir. Fotoğrafta, Scarlett Johansson özellikle dolgun dudaklarının, Venüs’ün dudakları gibi doğal olduğuna vurgu yapılmıştır. Bu nedenle kırmızı renk bir ruj kullanımından kaçınıldığı da söylenebilir. Dudakların hafif açık olarak gösterilmesiyle cinselliğe de vurgu yapılmaktadır. Böylece Scarlett Johansson çağdaş dünyanın Venüs’ü olarak; saç, kıyafeti, omuzları ve dudakları ile tam bir cinsellik nesnesine ve kadınların özendiği, erkeklerin de ilgiyle takip ettiği tüketim nesnesine dönüşmüştür.



Resim 5. Cosmopolitan Dergisi’nin Şubat 2012 Sayısının Kapak Resmi

Cosmopolitan Dergisi’nin 2012 yılının Şubat Ayı’ndaki dergi kapağında yine tanınmış bir sinema sanatçısı olan Eva Longoria yer almaktadır. Kırmızı zeminli olan kapakta adeta sanatçının etnik kimliğine vurgu yapan ve “Latin” olma özelliğini destekleyen renkler kullanılmıştır. Görselde Eva Longoria’ nın kabarık ve gür saçlarına vurgu yapılarak, kadın

kimliğini erkek kimliğinden ayıran ve kadının çekiciliğini artıran bir yön vurgulanmaya çalışılmıştır. Sanatçının üzerindeki altın rengi elbiseyle ve yalın görüntüsüyle, yine bir Venüs duruşu sergilemektedir. Oldukça kısa elbisesiyle ve yüzündeki gülümsemesiyle sanatçının yalnızca cinsel bir nesne değil, bir moda ikonu olduğu çağrıştırılmak istenmiştir. Ayrıca derginin müşteri kitlesi kadın olduğu için Eva Longoria'nın güler yüzlü ifadesi ile güçlü ve sempatik bir kadın imajı yaratılmak istenmiştir.



Resim 6. Cosmopolitan Dergisi'nin Mart 2012 Sayısının Kapak Resmi

Cosmopolitan Dergisi'nin 2012 yılının Mart Ayı'ndaki kapağında Miranda Kerr görülmektedir. Victoria Secret modeli olarak ünlenen Miranda Kerr, özellikle doğum yapmasının hemen ardından verdiği çekici pozlarla pek çok kadının doğum sonrası "ideal kadın" olma umudunu simgeler niteliktedir. Modelin, üzerindeki dırapeli göğüs dekoltesi elbisesi erotik destekler niteliktedir. Boynundaki parlak takılar zenginliği çağrıştırırken, dikkati de dekoltesine çekmektedir. Duruşu ise; tıpkı bir Venüs duruşudur. Kadınsılığı ve ideal güzelliği anımsatan bu duruş, olunması gereken ideal kadın bedenini hedef kitlesi olan kadınlara göstermektedir. Bir eliyle saçlarını kulağının arkasına atıyor olması cinselliği vurgularken; saçın bir erotik gösterge olma durumu bu görselde de devam ettirilmektedir. Ayrıca modelin, diğer elinin belinin üzerinde durması dominant kadın figürünü akla getirmektedir. Kerr'in makyajsız yüzü; masumiyeti ve kırsal bir yerden gelen kız imajını da desteklenmektedir. Bunun yanında görselde Tanrıçalığı çağrıştıran "saf güzellik" de vurgulanmıştır. Kerr'in arka planında yer alan feminen pembe renk ise kadınsılığa ve gençliğe gönderme yapmaktadır.



Resim 7. Cosmopolitan Dergisi'nin Nisan 2012 Sayısının Kapak Resmi

Cosmopolitan Dergisi'nin 2012 yılının Nisan Ayı'ndaki kapağında Megan Fox yer almaktadır. Megan Fox, günümüzde medyada sık sık yer alan popüler bir sinema sanatçısıdır. Megan Fox, ayrıca günümüzün magazin dünyasında da son dönemlerin seks ikonlarından biri

olarak görülmektedir. Scarlett Johansson'dan farklı olarak oyunculuğundan çok, çekici görünümü ile medyada yer almaktadır. Kapakta beyaz elbise ile yer alışı adeta kafalara kazınmış sıra dışı imajını yıkmak ister niteliktedir. Derin göğüs dekoltesi başta masum olan imajının yanında cinsel çekiciliğini de ön plana çıkarmaktadır. Bir elinin kalçasına yakın belinde durması dominant kadın imajını gösterirken, dudaklarının dolgun ve açık oluşu ise cinsel bir nesne olma rolünü destekler niteliktedir. Saçların dolgun ve omuza düşer şekilde gösterilmesi ise; yaratılmış Venüs mitinin devamı niteliğinde olduğu söylenebilir.



Resim 8. Cosmopolitan Dergisi'nin Mayıs 2012 Sayısının Kapak Resmi

Cosmopolitan Dergisi'nin 2012 yılının Mayıs Ayı'ndaki kapağında Irina Shayk yer almıştır. Irina Shayk tanınmış bir top modelidir. Kapakta arka planda ve modelin üzerindeki kıyafette bu senenin moda rengi olan sarı renk tercih edilmiştir. Görselde göğüs dekoltesi bir giysi içinde gözükürken Shayk'ın, geniş omuzlu ve atletik bedeni dikkat çekmektedir. Saçlarını zarif bir el duruşu ile tutan model istikrarlı bir şekilde kapaklarda gördüğümüz Venüs duruşunu diğer görsellerde olduğu gibi canlandırmaktadır. Derginin kapağında, Mega Fox örneğinden farklı olarak, doğrudan cinsel içerikli bir ileti yerine, atletik bir bedene ve doğal görünümlü kadın figürüne vurgu yapılmaktadır. Ayrıca görselde yaz mevsiminin gelişini anımsatan detaylara da rastlanmaktadır.

MARIE CLAIRE

Marie Claire dergisi genel olarak ele alındığında içeriği ve hedef kitlesine gönderdiği iletileriyle Türk toplumun kültürel yapısına yakın bir dergi profili çizmektedir. Ancak dergi, çalışmaya konu olan diğer moda dergileriyle karşılaştırıldığında, derginin güncel moda kavramına yakın olmayan bir yayın politikasına sahip olduğu söylenebilir.



Resim 9. Marie Claire Dergisi'nin Ocak 2012 Sayısının Kapak Resmi

Marie Claire Dergisi'nin 2012 yılının Ocak Ayı'ndaki kapağında, Türk sinema sanatçılarından Naz Elmas yer almaktadır. Elmas'ın yer aldığı bu kapak fotoğrafında öncelikli olarak yoğun makyajla belirginleştirilmiş gözler dikkat çekmektedir. Sanatçının saçı ise fotoğrafta gözlerini kısmen açıkta bırakacak şekilde görüntülenmiştir. Bu durumda sanatçının, çekici, erotik bakışlarına ve dolgun dudaklarına olan ilgiyi arttırmaktadır. Elmas'ın üzerindeki giysi ise net olarak görülmemekte ve okuyucunun Elmas'ın yüzüne odaklanması hedeflenmektedir. Adeta bir büst gibi kullanılan bu yüz aracılığıyla, okuyucu kitlesinin kapaktaki görselle kendini dergiye daha yakın hissetmesi istenmiştir.



Resim 10. Marie Claire Dergisi'nin Şubat 2012 Sayısının Kapak Resmi

Marie Claire Dergisi'nin 2012 yılının Şubat Ayı'ndaki kapağında sinema sanatçısı Angelina Jolie yer almaktadır. Dergi kapağındaki Angelina Jolie'nin ilk bakışta dudak ve gözleri dikkati çekmektedir. Derginin içeriğinin moda sektöründen çok, kişisel bakım ve kadın erkek ilişkileri üzerine kurulu olması nedeniyle dergi kapağında sanatçının bu şekilde bir konumlandırılmasının gerçekleştiği söylenebilir. Görselde Jolie'nin tek omzunun açık olmasıyla; cinselliğe vurgu yapılmaktadır. Görselde sanatçının elleri saçlarında olması ve elindeki yüzük, okuyucunun dikkatinin tamamen yüze ve saçlara odaklanılmasını sağlamaktadır. Böylece bu görselde de, geçmişte yaratılmış olan Venüs imgesinin devam ettirildiği de söylenebilir. Ayrıca sanatçının üstündeki mavi bluz ile göz rengine ilgiyi çelmeye çalışıldığı ve hafif açık dudaklarla da cinselliğin çağrıştırıldığı ifade edilebilir. Tüm bunların yanında birden fazla çocuğu olan ve çalışan bir anne figürü olarak da kadının her koşulda güzel ve bakımlı olabileceği ideal kadın mitine göndermede bulunmaktadır.



Resim 11. Marie Claire Dergisi'nin Mart 2012 Sayısının Kapak Resmi

Marie Claire Dergisi'nin 2012 yılının Mart Ayı'ndaki kapağında Türk sinema sanatçısı Bade İşçil yer almaktadır. Derginin bu sayısında yüzün odakta yer aldığı bir kapak seçilmiştir. Özellikle son dönemlerde televizyon dizilerinde sıklıkla görülen bir yüzün seçilmesinin ardında, derginin Türk okuyucu kitlesiyle bütünleşmesinin sağlanmaya çalışıldığı söylenebilir. Bade İşçil' in modern saç ve üzerindeki beyaz elbiseyle adeta düşlenen doğulu kadın figüründen uzakta daha Avrupai çizgilere sahip olduğu görülmektedir. Görselde zarif bir kadın profili göze çarpmaktadır. İşçil'in derin göğüs dekoltesi ve boynundaki pırlıtlı kolyesiyle ise, dikkat göğüσε çekilirken, cinselliğē giysisinin dekolteden çok sanatçının bakışı ve dudakındaki hareketiyle vurgu yapılmaktadır.

Marie Claire Dergisi'nin 2012 yılının Nisan Ayı'ndaki kapağında ses ve sinema sanatçısı Seda Sayan'a yer verilmiştir. Halktan biri olma imajına karşılık Seda Sayan'ın sıra dışı bir görünümle dergi kapağında yer aldığı görülmektedir. Dolayısıyla dergi ile seçilen kapak arasında bir tutarsızlık olduğu gözlemlenmektedir. Seda Sayan'ın kapak fotoğrafında yer almasıyla orta yaşlı bir kadının ince güzel ve çekici olabileceğē vurgulanmak istenmiştir. Kadının günümüzde her yaşta güzel olabileceğē mesajı da verilmek istenmiştir. Derginin Nisan Ayındaki kapağı için seçilen Seda Sayan'ın dekoltesiz ancak mayo benzeri giysisi ile yine cinsellik ve kadınsılık içeriğēine gönderme yapılmaktadır. Ayrıca sanatçının ellerinin belinde oluşu da Seda Sayan'ın yansıttığı çizgiye imgesine uygun bir biçimde "dominant" kişiliğinin bir göstergesi olarak kabul edilebilir. Ayrıca samimi gülüşü ve bakışları sanatçının estetik yönüne vurgu yapmaktadır.



Resim 12. Marie Claire Dergisi'nin Nisan 2012 Sayısının Kapak Resmi



Resim 13. Marie Claire Dergisi'nin Mayıs 2012 Sayısının Kapak Resmi

Marie Claire Dergisi'nin 2012 yılının Mayıs Ayı'ndaki kapağında tanınmış sinema sanatçısı Liv Tyler yer almaktadır. Görselde, Liv Tyler özellikle gözleri dikkati çekmektedir. Sanatçı bu görseelliğiyle masum kadın imgesi çizmektedir. Yüzünde gözlerinin yanı sıra tek kulağındaki küpeye ve saçlarına ilgi çekilmektedir. Bu görselde, diğer görsellerden daha farklı olarak herhangi bir dekolte giysiden söz etmek mümkün değildir. Görselde sanatçının cildine ve yüzüne ilgi çekilerek "saf güzellik" ve "ideal kadın yüzü" iletisi verilmeye çalışılmıştır. Ayrıca, Tyler'ın estetik bir operasyon geçirmemiş, doğal görüntüsüyle de onun saf güzelliğine ve masumiyetine göndermede bulunmaktadır. Bu görselle özellikle orta yaş okuyucular için yazın sgelışı ile beraber doğaya dönüş mesajı verilmiştir. Bu görselde, günümüzde özellikle toplumda göz önünde bulunan kişiler için olağan kabul edilen ve sıradan insanlar arasında da yaygınlaşan ve hatta modanın bir parçasına dönüşen estetik operasyonlardan uzak bir imge göze çarpmaktadır. Görselin arka fonunda yer alan mavi renk sanatçının gözlerini ön plana çıkarırken, bu renk ve kıyafetindeki canlı renkler de yazın habercisidir.

ELLE

Elle dergisi içerik ve konu başlıkları açısından ele alındığında birçok moda dergisi adı altında pazarda yer alan dergilere oranla daha çok "Moda" kavramına odaklı anıldığı gözlemlenmektedir. Ayrıca dergi daha az yerel göstergeler içermekte ve daha Avrupai bir yaklaşımı yansıtan bir moda dergisi olma özelliğini de taşımaktadır.



Resim 14. Elle Dergisi'nin Ocak 2012 Sayısının Kapak Resmi

Elle Dergisi'nin 2012 yılının Ocak Ayı'ndaki kapağında tanınmış ses sanatçıları Hadise ve Murat Boz'un birlikte yer aldıkları bir fotoğraf kullanılmıştır. Görselde her ikisi de cinsel açıdan çekici bir kadın ve bir erkek figürü yer almaktadır. Her iki figürde karşı cins tarafından beğenilmekte ve ilgiyle izlenmektedir. Hadise'nin derin dekoltesi Murat Boz'un Hadise'ye sarılış şekli ve erkekten çok kadın merkezli duruşla cinsel içerikli bir gönderme yapıldığını göstermektedir. Bu görselde; 'bu erkeği nasıl elde edersiniz' mesajının verilmekte olduğu da ifade edilebilir. Ayrıca Hadise'nin dudağındaki kırmızı ruj ile sanatçının daha çekici kılınmasıyla, erotizme vurgu yapıldığı da söylenebilir. Hadise'nin suratındaki gülümsemeye karşılık Murat Boz'un yüzündeki arzu dolu bakış ideal, cezbedici kadın mitini anımsatmaktadır. Hadise'nin tırnaklarındaki siyah oje ise; örtük bir maceraperestlik mesajını aktarmaktadır.



Resim 15. Elle Dergisi'nin Şubat 2012 Sayısının Kapak Resmi

Elle Dergisi'nin 2012 yılının Şubat Ayı'ndaki kapağında tanınmış sinema oyuncusu Jennifer Aniston yer almıştır. Sanatçı görselde doğal bir görüntü çizmektedir. Makyajsız ya da doğal makyajıyla yüzüyle, güzel, çağdaş, bakımlı ve güçlü bir kadın imgesi çizmektedir. Dağınık saçları ve giydiği sıradan tişörtü ile metal ağırlıklı takıları ile cinsellikten çok daha doğal bir kadın imgesini güçlendirir niteliktedir. Bu görselde daha önceki dergilerde yer alan açık erotizm mesajına burada rastlanılmamaktadır. Bu görselde, kariyerli ve mutlu, güçlü, yapmacık tavırlardan uzak, samimi bir kadın imgesi çizilmektedir.



Resim 16. Elle Dergisi'nin Mart 2012 Sayısının Kapak Resmi

Elle Dergisi'nin 2012 yılının Mart Ayı'ndaki kapağında tanınmış sinema oyuncusu Reese Witherspoon yer almıştır. Reese Witherspoon'u konu alan kapakta erotik ve seksi bir kadın imgesi görülmektedir. Görselde, kumsaldaymış izlenimi yaratılmakta ve sanatçının saçları oldukça doğal bir şekilde omuzlarına dökülmektedir. Bu görselde sanatçının makyajın çok fazla yoğun olmadığı yalnızca gözlerin vurgulandığı görülmektedir. Fotoğrafta sanatçı üzerindeki kısa elbisesiyle, yazın gelişini müjdelere gibidir. Doğal güzellik anlayışına hazırlanan uygun görselde, özellikle ellerin duruşu Rönesans Dönemine ait Venüs figürünün ve diğer kadın figürlerinin duruşuna benzemektedir. Zerafeti ve dişiliği çağrıştıran duruşun yanında sanatçının bileğinde yer alan bilezikler de sanatçının modayı yakından izlediğinin bir göstergesi olarak kabul edilebilir. Bu dergi kapağı görselinde de sanatçının saçının bir bölümünün yüzünü örtmesi, sanatçının cazibeli olma rolünü destekler niteliktedir. Tüm

bunların yanında sanatçının üzerindeki siyah renkli elbise de cinsel çekiciliği ve şıklığı, lüksü vurgulayan bir gösterge olarak kabul edilebilir.



Resim 17. Elle Dergisi'nin Şubat 2012 Sayısının Kapak Resmi

Elle Dergisi'nin 2012 yılının Nisan Ayı'ndaki kapağında tanınmış sinema oyuncusu ve manken Cansu Dere yer almıştır. Sanatçı, dergi kapağında masum bir kadın figürü çizmektedir. Görselde sanatçının arkasında yer alan desenli fon ile doğu kültürüne gönderme bulunmaktadır. Aynı zamanda bu desenler, Türk dizilerinde rol alan Cansu Dere'nin Orta Doğu ülkelerindeki şöhretine de işaret etmektedir. Cansu Dere'nin rol aldığı dizideki kötü kadın imgesi, bu dergi kapağındaki beyaz giysisi ve örgülü saç ile yıkılmak istenmiştir. Tüm bunların yanında giysisinin ipek olması, tek omuzunu örten örgülü saçıyla sanatçı, bir doğu ülkesi prensesine gönderme yapılmaktadır. Aynı zamanda üzerindeki giysinin gelinliği de çağrıştırdığı söylenebilir. Görselde sanatçının neredeyse makyajsız gibi gözükerek yüzüyle, doğal güzellik kavramı vurgulanmaktadır. Daha önceki dergi kapaklarında rastlanan; abartılı güzellik ve cinsellik mesajları yerini bu dergi kapağında masumiyete ve doğal güzele bırakmıştır.

Elle Dergisi'nin 2012 yılının Mayıs Ayı'ndaki kapağında tanınmış pop müzik sanatçısı Nil Karaibrahimgil yer almıştır. Sanatçı; canlı, genç, sıra dışı, dinamik, kendine özgü moda anlayışı olan bir figürdür. Sanatçının üzerindeki elbise Nil Karaibrahimgil'in sıra dışı moda anlayışıyla örtüşen bir gelinliktir. Burada genel olarak moda dergilerinde konu edilen şık kadın profiline dışında, kadınların kendilerini ifade ederken daha özgün, kendilerine özel bir moda anlayışlarının olabileceği Nil Karaibrahimgil örneği üzerinden vurgulanmıştır.

Ayrıca bu görselde evlilik kavramının güzel ve bakımlı, çekici kadın mitiyle bütünleştiği de görülmektedir. Bu fotoğrafla, her yaşta kadının evlilik gibi sosyal bir rolü olduğunun da ima edildiği de söylenebilir. Tüm bunların yanında evliliğin günümüzde, yeni kuşak tarafından tutsaklık gibi görünen imgesinden sıyrılmasının amaçlandığı da söylenebilir. Sanatçı, başındaki tacıyla antik çağdan itibaren tanrıça ve prenses gibi gösterilen kadın imgesini, günümüzde hala prenses gibi olmak isteyen genç kızlara anımsatan bir nitelik taşımaktadır. Nil Karaibrahimgil'in bileklerinde yer alan bilezikler, sanatçının sıradışılığına ve renkli kişiliğine de okuyuculara aktarmaktadır. Sanatçının üzerindeki gelinlikte yer alan işlerde doğu kültürünün izlerine rastlanılmaktadır. Bu görselden sanatçının yaptığı işler ve yaşam biçimi her ne kadar batıya yakın olsa da, sanatçının doğulu köklerinden vazgeçmediği sonucuna varılabilir. Bu görselde sanatçının yalın makyajı, yüzündeki gülümsemesi ve aykırı aksesuarları aracılığıyla evlilik olgusu ile özgürlük kavramlarının biraraya getirildiği de söylenebilir.



Resim 18. Elle Dergisi'nin Şubat 2012 Sayısının Kapak Resmi

SONUÇ

Popüler yayınlar arasında bulunan; moda dergilerinin yüksek tirajlı olanları ele alındığında bu dergilerin kimi ortak özellikleri göze çarpmaktadır. Bu dergilerin kapaklarında yer alan kadınlar toplumda hem erkeklerin hem de kadınların beğenisini toplayan ve kitleler tarafından yakından izlenen tanınmış yüzlerdir. Kimi zaman Türk sanatçılardan kimi zaman ise dünyaca tanınmış sanatçılar arasından seçilen bu kapak fotoğraflarıyla özellikle okuyucularda hem bir 'hayranlık' hem de bir 'kıskaçlık' duygusu yaratılmaya çalışılmaktadır.

Kadınların ilgiyle izlediği, özlem duyduğu ya da kendisiyle özdeşleştirdiği; moda, sinema ve televizyonun ünlüleri, kadın dergi kapaklarında sıklıkla yer alan figürlerdir. Bu figürler ile kadınlara; 'güzellik', 'bakım', 'moda', cinsellik' gibi konularda bilgiler akatarılırken, aynı zamanda onlara kime ve neye benzemeleri gerektiği de sürekli olarak aktarılmaktadır. Böylece çeşitli pazarlama stratejilerinin ve toplumda beğeni toplayan sanatçıların da yardımıyla kadınlar, daha çekici ve başarılı olabilmek adına tüketime yönlendirilmektedir.

Kadınların tüketme eyleme geçmelerini sağlamak amacıyla, reklamlarda, pazarlama etkinliklerinde kadınların içindeki 'Venüs' olma özlemi üzerinden stratejiler geliştirmektedir. Moda dergileri ve reklam verenler bu imgeyi pazarlamada etkin ve farklı yollardan değerlendirilmektedir. Bu durum kadının değişen toplumsal koşullarıyla da ilgilidir. Özellikle genç kuşaklar, yaşamda başarılı olabilmek, toplumda kabul görmek ve kendi benliklerini ifade edebilmek amacıyla modayı yakından izlemektedir. Kadının toplum içindeki etkinliğinin ve gelir düzeyi artmasıyla, moda dergilerinin ve güzellik kozmetik sanayisi çok sayıda 'Venüs'ün yaratımına katkıda bulunacaktır. Toplumun estetik ve görsel düzeyinin çok yükseldiği kadın profili, kadını kendi bedenine tusak edecek, akli temsil eden 'Tanrıça Hera' ile bilgeliği temsil eden 'Artemis' ise, kozmetik ürünlerin tanıtımında kullanılan imgeler olamayacakları için, yalnızca mitolojideki mitlerde kalacaklardır.

KAYNAKLAR

- [http://tr.wikipedia.org/wiki/Ven%C3%BCs'%C3%BCn_Do%C4%9Fu%C5%9Fu_\(Botticelli\)](http://tr.wikipedia.org/wiki/Ven%C3%BCs'%C3%BCn_Do%C4%9Fu%C5%9Fu_(Botticelli))
<http://www.cosmodergi.com/>
<http://www.elle.com.tr/AnaSayfa/>
<http://www.marieclaire.com.tr/>
Berger, J.(2006). Görme Biçimleri, İstanbul: Metis Yay.
Şimşek, S. (2006). Reklamlar ve Geleneksel İmgeler, İstanbul: Nüve Kültür Merkezi Yayınları.