
Ekinci, E. (2020). Kilim Dokuma Geleneğinin Takı Sanatında Yorumlanması Üzerine Bir Çalışma. *Folklor Akademi Dergisi*. Cilt:3, Sayı: 4, 144 – 158.

Makale Bilgisi / Article Info

Geliş / Recieved: 09.11.2020

Kabul / Accepted: 15.11.2020

Araştırma Makalesi / Research Article

KİLİM DOKUMA GELENEĞİNİN TAKI SANATINDA YORUMLANMASI ÜZERİNE BİR ÇALIŞMA

Esra EKİNCİ*

Öz

Anadolu kültüründe önemli bir yeri olan ve bu geleneği nesilden nesile aktaran dokumalar; günümüze kadar işlevselliğiyle varlığını sürdürmüştür. Bu çalışmada, dokuma sanatının bir tekniği olan kilim dokumanın geleneksel formunu koruyarak takıya uygulanış biçimine dair bilgiler verilmesi amaçlanmıştır. Çalışmanın sınırları içerisinde kilim dokuma tekniğinin tanımı ve tarihçesi hakkında bilgi verilerek dokuma sanatçılarının geleneksel dokuma teknikleri ile yapmış olduğu takı koleksiyonlarına yer verilmiştir. Bu amaçla yazılı ve sanal kaynaklar taranarak, saha çalışmasıyla inceleme detaylandırılmıştır. Çalışmanın sonunda kilim dokuma tekniğinin geleneksel formu korunarak yapılmış kişisel çalışmalara yer verilmiştir. Bu çalışma dokuma geleneğinin alanındaki birikimlerin tespit ve değerlendirilmesi açısından önemlidir.

Anahtar Kelimeler: geleneksel, dokuma, kilim, takı, dokuma takılar.

A STUDY ON THE INTERPRETATION OF RUG WEAVING TRADITION IN JEWELRY ART

Abstract

Weavings which have an important place in Anatolian culture and transfer it from generation to generation has survived with its functionality until today. In this study ,it is aimed to give information about application of rug weaving ,which is a technique of weaving art,to jewelry by preserving its traditional form.Within boundaries of the study bu giving

* Öğr. Gör. Mardin Artuklu Üniversitesi Midyat Meslek Yüksek Okulu , Kuyumculuk ve Takı Tasarımı Bölümü, Mardin- Türkiye, esraekinci@artuklu.edu.tr ORCID: 0000-0003-2609-7763

information about the definition and history of the rug weaving technique , the jewelry collection made by weaving artists with traditional techniques is included. For this purpose by scanning written and virtual resources ,the study was examined in detail with the field research.At the end of the study,personal works on rug weaving that made by preserving its traditional form were included.This study is important in terms of determining and evaluating the accumulations in the field of weaving tradition.

Keywords: *traditional,weaving,rug,jewelry,weaving jewelry.*

Giriş

İnsanoğlu tarihsel süreçte yaşadığı coğrafi yapının doğal kaynaklarını kullanarak yaşamlarını sürdürmüşlerdir. Coğrafi yapının koşulları, kültürün biçimlenmesine ve geleneklerin oluşmasına etki eden unsurlardandır. Gelenekler, geçmişten alınan birikimlerin yaşanılan dönem şartlarına uygun olarak devam ederek geleceğe aktarımıdır. Bu bağlamda geleneksel el sanatları sürdürülebilir özelliklerini geleneklerinden alırlar. Süreç içinde gelişerek çevre şartlarına göre değişimler gösteren el sanatları, böylelikle ortaya çıktığı toplumun duygularını, sanatsal beğenilerini ve kültürel özelliklerini yansıtarak "geleneksel" niteliklerini kazanırlar (Beğiç, 2017: 19). Toplumsal beğenileri ile işlevselliğin yanı sıra sanat haline getirilen el sanatları aynı zamanda geçmişle kurulan bağın somut araçlarıdır.

Dokuma geleneği farklı birçok sanatın öyküsünde olduğu gibi insanın yaşamsal ve fiziksel ihtiyacını karşılamak için yapılmaya başlanmıştır. Türk kültüründe Pazırık halısı ile literatüre giren dokumacılık, ilk dönemlerden itibaren insan yaşamı üzerinde önemli bir yere sahip olmuştur. Neolitik taş devrine ait kazılarda karbonlaşmış dokuma parçalarının bulunması, dokumanın geçmişinin çok eskilere dayandığını göstermektedir. 1962'de Çatalhöyük'te yapılan arkeolojik kazılardan elde edilen bulgular doğrultusunda, M.Ö. 6000'e ait dokuma parçaları bulunmuştur. (Atalayer, 2002: 6). Sonrasında Çayönü'ndeki kazıda tespit edilen geyik boynuzundan yapılmış bir aletin sapı üzerindeki dokuma parçası M.Ö. 7000'e ait olduğu tahmin edilmektedir. 2013'de Çatalhöyük'te bulunan kumaş parçaların araştırılması sonucu M.Ö. 9000 yılına ait olduğu tespit edilmiştir (Uğurlu, 2018: 4). Dokumacılığın başlangıcına dair elde edilen arkeolojik bulgular, Dokumanın geçmişinin insanlık tarihi kadar eski olduğunu göstermektedir.

Anadolu'da, dokuma teknikleri arasında en yaygın kullanılan kilim dokumadır. Kilim terimi, desenlere bağlı kalarak atkı ve çözgü iplik sistemleriyle dokunan bir dokuma türüdür (Uğurlu, 1997 :1009). Dokuma teknikleri, kullanılan araçlara göre üç grupta incelenir. Bunlar çarpana dokumaları, kirkitli dokumalar ve mekikli dokumalardır. Kirkitli dokumalar; düz ve havlı dokumalar diye kendi arasında ayrılırken, mekikli dokumalar ise bezayağı, dimi ve saten örgülerinden meydana gelmektedir (Üner ve Akpınarlı, 2019:135). Göçebe hayatının vazgeçilmezi olan kilimler,

dokuyucunun duygularını, düşüncelerini, yanıřlarını, yüregini yansıtan toplumsal bir deęerdir. Kilimler, kullanım alanları ve dokuma teknikleri dışında ayrıca bir sembol olarak da kullanılmıřtır (Saę, 2012: 117).

Geleneksel Türk el sanatları içerisinde geleneksel dokumalar işlevleri nedeniyle önemlidir. Kadim sanatlardan biri olan kilim dokuma geleneęi, dokumanın sanatsal yönünü de ön plana çıkarmaktadır. Dokumacılık, yapıldığı bölgenin sosyo kültürel ve sosyo ekonomik şartlara göre biçimlenir. Geleneksel el sanatları örneklerinden olan dokumacılık sanatı Anadolu'nun kendine özgü özellikleriyle ve farklı kültürlerle beslenmektedir (Yeşilbaş, 2011: 112). Ait olduğu bölgelere ve dönemlere göre çeşitlilik gösteren dokuma, ait olduğu kültürü yansımasıyla birlikte o toplumun sanat ve estetik deęerinin yanı sıra kültürel yapısını, gelenek ve göreneklerini yansıtmaktadır (Öngen, 2016: 60). İnsanların örtünme ihtiyacı ile birlikte yaşadığı alanı güzelleştirmeye ve işlevsel hâle getirmeye yönelik oluşturduğu ve zamanla sanatsal deęerlere ulaşan dokuma sanatı modanın da etkisiyle hayatımızın birçok alanında kullanılmaya başlanmıştır. Bu kapsamda dokuma teknięi ile yapılmış giyim-kuşam ve ev donatısı ile birlikte çeşitli takı örneklerine rastlanmaktadır. Dokuma sanatı ile farklı disiplinler arasında gerçekleşen etkileşim dokuma sanatının zenginleşmesine katkıda bulunmaktadır. Geleneksel dokuma teknikleriyle çağdaş sanat anlayışı içerisinde yapılan tasarımlar yeni bir sanat dilini oluşturmaya imkân sağlamaktadır. Dokuma sanatının geleneksel sınırların dışına çıkarak dięer disiplinler ile olan etkileşimi, sanatçının deneysellięi ve teknolojinin de sağladığı imkanlarla dünya sanatında yepyeni fikirlerin doğmasına imkan sağlamıştır (Özkan, 2011: 88).

Günümüzde dokuma sanatı ile ilgili çalışma yapan sanatçılar, geleneksel dokuma yöntemlerini yeni tasarım ve yorumlamalarıyla dokuma geleneğini işlevsellięinin yanı sıra sanat ve estetik boyutuna katkıda bulunmaktadır. Bu sanatçılardan akademisyen ve tekstil sanatçısı Prof. Aydın Uęurlu, dokuma ve dokusal yüzeyler üzerine tekstil ihtisası yapmıştır. Geleneksel dokumacılık hakkında yerel arařtırmaları ve ve sanatsal uygulamaları olan sanatçı için malzeme, teknik, dokusal yüzey ve renk ön plandadır. Yaptığı arařtırmalarında geleneksel kavramlar ve temelleri ile bağlantılar kurmuştur.



Görsel.1 Landschaft I-II-III, Aydın Uğurlu

Belkıs Balpınar ise 1986 yılından bu yana geleneksel kilim tekniğiyle Anadolu kilim motiflerini stilize ederek yeni tasarımlar ortaya koymuştur. Dokuma tekniğini kullanarak yeni tasarımlar oluşturan bir başka sanatçı da Filiz Otyam'dır. Sanatçı, çalışmalarında geleneksel dokumalarda kullanılan malzemelerle Anadolu dokumalarında yer alan motif, renk ve görsel dengeyi esas almıştır (Uğurlu, 2018: 117).



Görsel.2 “Örgü” Belkıs Balpınar Görsel. 3 “Kybele” Filiz Otyam

Türkiye’de dokuma resim sanatının öncüsü olan Zeki Faik İzer, ilk olarak kolaj çalışmalarını eşi Sevim İzer ile başlatmıştır. Daha sonra Nice Karnavalı’ndan yola çıktığı “Şenlik” kompozisyonu dokuma resme uygun bir desene dönüştürerek 1982’de 112x170cm boyutlarında uygulanmıştır. Resimlerini dokuma tabloya dönüştüren başka bir sanatçı da Devrim Erbil’dir. Erbi’in çalışmalarından ilki 1975’de Özdemir Altan’ın Cihangir Atölyesi’nde dokunan “Kalkan Ağacı” adlı 180x130cm boyutlarındaki kilim dokumasıdır (Arslan, 2012: 49).



Görsel. 4 “Şenlik” Zeki Faik İzer



Görsel. 5 “Kalkan Ağacı” Devrim Erbil

Ayrıca geleneksel dokuma tekniğini hiç değiştirmeden, zaman içerisinde değişen sosyal ve kültürel yaşamın etkilerini dokumalarına yansıtan Fırat Neziroğlu, ismini dünyaya duyurmuş sanatçılar arasındadır. Sanatçı, çalışmalarında tamamen geleneksel yöntemleri kullanarak hislerini dokumaktadır. Çalışmalarına alışlagelmiş kilimler dokuyarak başlayan sanatçı, zamanla dokumamayı, boşluk bırakmayı ve misinalar üzerinde portreler yapmayı denemiştir. Fırat Neziroğlu, “sınırlarımı çizdiğim tüm değerler, dokuduğum portrelerin gözlerinde saklıdır” ifadesini kullanmıştır (Öngen, 2016: 67).



Görsel.6 “Polyanna”



Görsel.7 “Bir Bakire

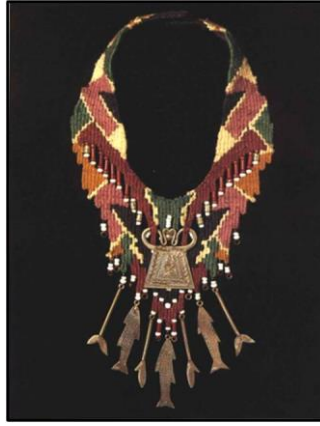
Fırat Neziroğlu Koleksiyonu

Kilim Dokuma Tekniğinin Takıda Kullanılması

Takının tarihinin insanoğlunun tarihi ile eşdeğer olduğu bilinmektedir. Paleolitik çağda süslenmenin dışında av bereketi ve kötülüklerden korunma amaçlı yapılan muskalar, ilk takılar olarak kullanılmıştır. Av hayvanlarının diş, tırnak, boynuz, kemik kısımlarının yanı sıra deniz kabukları, inci, mercan, gibi doğal malzemelere çeşitli şekiller verilerek takılar yapılmıştır. Değerli madenlerin çıkarılmasıyla birlikte, değerli ve yarı değerli taşların bulunmasıyla, madenler ve taşlar kuyumculuk sanatında kullanılmaya başlanmıştır (Yalval, 2009: 62). İnsanoğlu, takının ilk kullanımının dışında zamanla bedeni daha güzel ve etkili gösterdiğinin farkına varmışlardır. Bu çerçevede takılar, beden görünümüne estetik değer kazandıran nesnelere ayrıcalıklı bir yer edinmişlerdir. Öte yandan takılar, dini törenlerde, kişisel simge ve mesajlar, statü ve güç göstergesi olarak kullanılmıştır. Sanat alanındaki gelişmeler ve sosyal değişimler, takı tasarımlarında yenilikçi anlayışların ortaya çıkmasında etkili olmuştur.

Günümüz tasarımcılarının üretimleri, farklı sanat dallarındaki etkileşimler, takı kavramının ve işlevlerinin sorgulanmasına neden olmuştur. Bununla birlikte heykel, resim, tekstil vb alanlardaki sanatçıların da takı tasarımları ve üretmeleri takı sanatına farklı bir boyut kazandırmıştır. Takıda kullanılan malzemeler, inanç ve kültür dışında ekonomi ile de doğrudan ilişkilidir. Bu bağlamda mücevher dışında farklı malzeme kullanılması yaygınlaşmıştır. Kullanılan farklı malzemeler içerisinde tekstil

malzemeleri, temin edilmesi kolay ve rahatlıkla işlenebilen bir malzeme olduğu için tasarımcılar tarafından sıkça kullanılmaya başlanmıştır. Tekstil malzemeleri ile yapılan takılara örnek olarak kilim dokuma ile yapılmış birçok takı örneği verilebilir. Dokuma tekniğini takılara ilk kez uygulayan Diane Fitzgerald ve Helen Banes'dir. 1993 yılında ayrıntılı olarak "Beads and Threads: A New Technique for Fiber Jewellery" isimli kitapta dokuma takıyı detaylı bir şekilde anlatmıştır (<https://www.beadmag.info/fiber-jewelry/by-diane-fitzgerald-and-helen-banei.html>). Kitapta yer alan takılardan "Tayland'ın Ruh Kilidi" adlı çalışmada etnik renkler kullanılmıştır. Merkezde kilidi temsil eden metal bir figür yerleştirilmiştir. Saçaklarda metal balık figürleri ve çeşitli boncuklar kullanmıştır. Kitabın yazarlarından Diane Fitzgerald "Mısır Piramitleri" çalışmasında geometrik desenler kullanılarak mısır pramitleri hissi yaratmaya çalışmıştır.



Görsel. 8 "Taylan'dın Ruh Kilidi" Görsel. 9 "Mısır Piramitleri"
Helen Banes koleksiyonu

Günümüz tekstil tasarımcıları tarafından yapılmış dokuma takı örneklerine rastlamak mümkündür. Bu kapsamda ilgili alanda çalışmalar yapan Yunan asıllı Sofia Paschou ve Ioanna Karakosta ile iletişime geçilerek elde edilen takı örnekleri ve kısa açıklamalarına aşağıda yer verilmiştir. Sofia Paschou, "halk sanatını seven bir ailede büyüdüğüm için el dokumalarına ilgi duymam gayet doğaldı. Tasarımlarımın çoğuna 19. yüzyılın sonunda

Peloponnese’de, Yunanistan’ın güneyinde Attika’da ve orta anakarada üretilen kumaşlar, battaniyeler ve dokuma giysiler ilham veriyor” ifadeleriyle dokuma takılarının tasarım süreci hakkında bilgi vermiştir. anlatmıştır (G1, Kişisel Görüşme, 25.10.2020). Ιωάννα Καρακωστα(İoanna Karakosta), ise, “15 yaşımdan beri profesyonel tekstil sektöründe çalışıyorum. Tekstil tasarımcısı olan babamı takip ettim. Son birkaç yıldır sandıktaki dokumalarla yeni tasarımlar ortaya çıkarıyorum. Çalışmalarımda ülkemizin tarihi ve mitolojisinden ilham alıp insan portrelerini dokuma takı olarak yapıyorum” diyerek dokumaya olan ilgisinin nasıl başladığı hakkında bilgiler vermiştir (G2, Kişisel Görüşme, 1.11.2020).

Görsel. 10



Görsel. 11



Görsel. 12



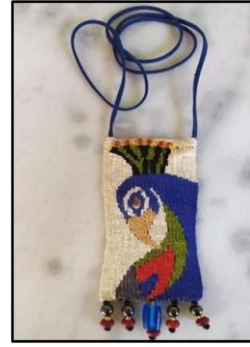
Sofia Paschou koleksiyonu



Görsel. 13



Görsel. 14



Görsel. 15

İoanna Karakosta (İoanna Karakosta) koleksiyonu

Türkiye’de hem akademisyen hem de sanatçı kimliğiyle, dokuma tekniği ile takı yapan Doç. Naile Rengin Oyman’ın “Dokuma Takılar” adı altında geniş bir koleksiyonu bulunmaktadır. Oyman, tasarımlarını genellikle geleneksel Anadolu kilim motiflerinden esinlenerek yapmıştır.



Görsel.16

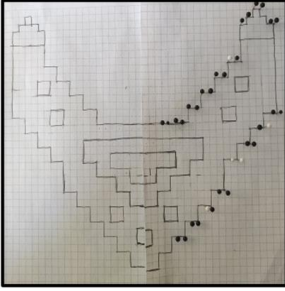


Görsel. 17

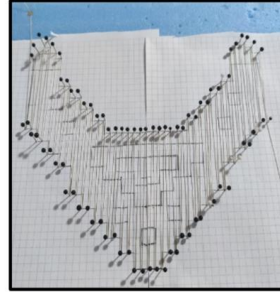
Doç . Naile Rengin Oyman Koleksiyonu

Kilim Dokuma Tekniği İle Takı Yapım Aşamaları

Her sanat alanında olduğu gibi dokuma takı yapımında da kullanılan belirli malzemeler vardır. Kilim dokuma takının en önemli özelliği kolay bulunabilir ve kolay taşınabilir malzemeler ile yapılabilmesidir. Kilim dokuma takı yapımında kullanılan malzemeler; tasarıma uygun ipler, deseni sabitlemek için mantar veya köpük pano, deseni oluşturmak için kullanılacak iğne veya ince çivi, makas, desen olarak belirlenir. Yapılacak takıya uygun bir şekilde tasarlanan desen grafik kağıdına çizildikten sonra takıya başlanır. Grafik kağıdı, sert bir köpük üzerine bant ile sabitlenir. İğnelerin tasarımın çözümleri boyunca tasarım şemasına bağlı kalarak karşılıklı dizilimi yapılır. Çizimde işaretlenen noktalara iğneler eğik bir şekilde yerleştirilir. İğnelerin grafik kağıdı üzerinde doğru konumda olmasına dikkat edilmesi gerekir. Çözgü olarak kullanılan iplik ilk olarak başlangıç noktasında bulunan toplu iğneye düğüm atılır. Toplu iğneler bitene kadar karşılıklı olarak çözgü geçirilme işlemi tekrarlanır. Çözgü bitiminde son toplu iğneye düğüm atılarak işlem bitirilir.



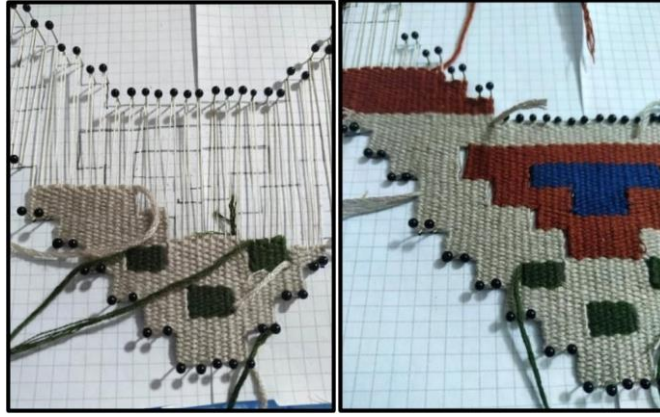
Görsel.18



Görsel.19

Grafik kağıt üzerine iğnelerin yerleştirilmesi ve çözgünün iğnelere geçirilmesi

Çözgü ipleri hazırlandıktan sonra kullanılacak motife göre atkı iplerinin renkleri seçilir. Dokumanın başlangıcı atkı iplerinin çözgü ipleri arasından bir alt bir üst geçirilmesiyle başlar. Tarak yardımıyla her sırada atkı ipleri sıkıştırılır. Zeminde sabit duran grafik kağıdına göre renkli atkı ipleri eklenerek dokumaya devam edilir.

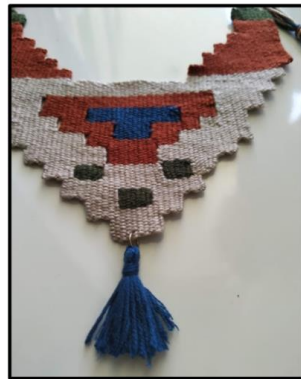


Görsel.20

Görsel.21

Dokumanın başlangıç aşaması

Çözgü boyunca tüm yüzey kapanana kadar işlem tekrar edilir. Dokuma işlemi bittikten sonra atkı ipleri ile ilk ve son toplu iğneye düğüm atılır ve toplu iğneler dikkatli bir şekilde köpük üzerinden çıkarılır. Kolyenin boyun kısmını oluşturmak için dokumada kullanılan renklerden kordon yapılıp kolyenin üst uç kısımlarına düğüm ile tutturulur. Takıda kullanılan iplerin rengine uygun püskül hazırlanıp ucuna eklenir. Dokuma yüzeyinde oluşan ipler iğne yardımıyla temizlenir ve çalışma sonlandırılır.



Görsel. 22



Görsel. 23

Kilim Dokuma Tekniği ile Yapılmış Tasarım Örnekleri

Geçmişte dokumalarda kullanılan motifler dokumacının sözsüz dili/sessiz iletişimi olarak kullanılmaktaydı. Anadolu’da genç kız ailesine evlenmek istediğini “sandıklı motifi” ile, gelinler kayınvalidelerine söyleyemediklerini “eli belinde motifi” ile, erkek bebek sahibi olmak isteyenler ise insan motifi ile dile getirmek istemişlerdir (Bozkurt, 2020: 703).

Bu çalışmada unutulmaya yüz tutmuş geleneksel sanatlarımızdan dokumanın kilim dokuma tekniği ile günlük hayatın vazgeçilmez bir parçası olan bakır malzemeler yeniden tasarlanarak çeşitli takı örneklerine yer verilmiştir. Çalışmaya dahil edilen takılar, geleneksel malzeme ve motiflerden ilham alarak günümüz bakış açısı ile tasarlanmıştır.

İlk çalışma olan “Dertlerimiz” adlı takıda geleneksel iplerle yapılmış serbest dokuma parçaları, kıl testere yardımıyla şekillendirilmiş bakır plakalar ile bir araya getirilmiştir. Bakır plakalar kıl testere ile iki farklı boyutta yarım daire şeklinde kesilmiştir. Şekillendirilen bakır plakalar arasına küçük birimler hâlinde dokunmuş dokuma parçaları bir kompozisyon oluşturularak hayalet tel ile birleştirilmiştir. Dokuma parçalarının aralarına kum boncuklar ile süsleme yapılmıştır. Boyun kısmı hazır kolye aparatlarıyla tamamlanmıştır. “Gri Bulutlar” adlı çalışmada kilim tekniğiyle dokunmuş gri dokuma parçası üzerine renkli nakış ipler ile süsleme yapılmıştır. Tığ ile çevresi temizlenen dokuma parçası amorf bir yapıda hazırlanmış bakır parça ile birleştirilmiştir. Boyun kısmı hazır kolye aparatlarıyla tamamlanmıştır.



Görsel. 24 “Dertlerimiz” isimli dokuma kolye Görsel. 25 “Gri Bulutlar” isimli dokuma kolye

Esra Ekinci Koleksiyonu

Kıl testere ile boyun şeklinde hazırlanan bakır plakalara delikler açılarak kilim dokuma tekniğiyle dokunmuş ve mavinin tonlarından oluşan dikdörtgen dokuma parçası, dikiş tekniğiyle birleştirilmiştir. Zincir içerisine geçirilmiş, dokumaya uygun renklerle hazırlanmış kordon ile boyun kısmı yapılmıştır.



Görsel. 26 “Mavi Gölge” isimli dokuma kolye

Esra Ekinci Koleksiyonu

SONUÇ

Bu çalışmanın amacı, geleneksel Türk dokuma tekniklerinden olan kilim dokuma tekniğinin takı sanatına uygulanmasıyla birlikte, mücevher ve değerli taşlara alternatif olarak bitkisel, hayvansal ve sentetik liflerin yanı sıra gümüş ve altına alternatif olarak ekonomik anlamda daha uygun bir malzeme olan bakır da kullanılarak yeni tasarımlar ortaya çıkarmaktır.

Dokuma takının ana yapısı, havsız kirkitli dokuma tekniklerinden olan kilim dokuma tekniği ile yapılmıştır. Çalışmaya dâhil edilen takı örneklerinde Anadolu'nun geleneksel motifleriyle birlikte etnik kökenli topluluklarda görülen yöresel figürleri esas alınmıştır. Kilim dokuma ile dokunmuş parçalar bakır plakalarla bir araya getirilip özgün dokuma takılar yapılmıştır. Dokuma ile yapılan takılar, çağdaş sanatta gelenekselin korunması adına farkındalık yaratan çalışmalar olma özelliğine sahiptirler. Estetik bir obje olarak kullanılan takılar, alternatif malzemelerle daha cazip ve günlük yaşantıda kolaylıkla kullanılabilir hâle getirilebilmektedir. Bu araştırmada kilim dokuma tekniği kullanılarak dokumanın takı sanatına uyarlanması ile ilgili bir farkındalık oluşturulmak istenmiştir. Bu çalışmada teorik bilgilerin yanı sıra kişisel uygulamalara da yer verilmiştir.

KAYNAKLAR

- ARSLAN, S. (2012). Resmin Dokunması. Selçuk Üniversitesi Sosyal Bilimler Enstitüsü Dergisi, 45-57.
- ATALAYER G. (2002). Güneydoğu Anadolu'dan Seçilmiş Dokumalar Üzerine Öneriler Gap Çerçevesinde Halk Kültürü Sempozyumu Bildirileri, T.C. Kültür Bakanlığı, Ankara.
- BEGİÇ, H. N. (2017). Türk Keçecilik Sanatı . Ankara: Atatürk Kültür Merkezi Başkanlığı.
- BOZKURT, S. (2020). Geleneksel Türk Halı Sanatında Kullanılan Motiflerin Anlamları: Sındırgı-Yağcıbedir Halıları Üzerine Göstergibilimsel Bir Analiz . Gümüşhane Üniversitesi İletişim Fakültesi Elektronik Dergisi , 8 (1) , 697-731 .
- OYMAN, N. R. (2017). Takı Sanatında İğneli Dokumalar. İdil, (6) Sayı 31, 1019-1044.
- ÖNGEN, A.G. (2016). Çağdaş Türk Kirkitli Dokuma Sanatçıları. Akdeniz Sanat Dergisi, (9), Sayı 17.
- ÖZKAN, Ş. (2011). Sanatsal Dokumalarda Geleneksel Dokuma Tekniklerinin Kullanımı. (Yayımlanmamış Yüksek Lisans Tezi). Mimar Sinan Üniversitesi Sosyal Bilimler Enstitüsü, İstanbul.
- SAĞ, M. (2012). Bir Sembol Olarak "Kilim" . Arış Dergisi , (8) , 116-121.
- UĞURLU, A. (1997). Kilim, Eczacıbaşı Sanat Ansiklopedisi, Cilt 2, İstanbul, S.:1009.
- UĞURLU, S. S. (2018). Geleneksel Tekstil Teknikleriyle Yeni Sanatsal Çalışmalar, Yayımlanmamış Sanatta Yeterlik Eser Metni, Fatih Sultan Mehmet Vakıf ÜniversitesiGüzel Sanatlar Enstitüsü.
- ÜNER, İ , AKPINARLI, H . (2019). Geleneksel Tekstillerin Özellikleri Ve Çeşitleri . Pamukkale Üniversitesi Sosyal Bilimler Enstitüsü Dergisi , (34) , 133-145 .
- YALVAL, Ç. (2009). Anadolu'da Takı Sanatı Ve Kuyumculuk, I. Uluslararası Katılımlı Mücevher-Takı Tasarımı ve Eğitimi Sempozyumu, Aydın-Karacasu.
- YEŞİLBAŞ, E. (2011). Diyarbakır Karacadağ Kilimlerinin Desen ve Motif Özellikleri. Arış Dergisi , (6) , 112-117.

Web Kaynakları

- URL-1 <https://www.beadimgmag.info/fiber-jewelry/by-diane-fitzgerald-and-helen-banei.html>(erişim tarihi: 20.10.2020)
- URL-2 <http://www.belkisbalpınar.com/> (erişim tarihi: 10.11.2020)

Görüşmeciler

- KK-1 Sofia Paschou, Kişisel Görüşme, 25.10.2020
- KK-2 Ιωάννα Καρακωστα(İoanna Karakosta), Kişisel Görüşme 01.11.2020