

Research Article

**Corresponding Author:**

Meltem Bali

**Submitted**

14 / 11 / 2020

**Accepted**

18/ 12 / 2020



# The Organization of a Street on the Verge of Urban Renewal and Gentrification: Eyüp Sultan Kızılmescit Street

Meltem BALI<sup>1</sup>

How to Cite

BALI, M., (2020). Kentsel Yenileme ve Soylulaştırma Eşiğinde Bir Sokağın Tanzimi: Eyüp Sultan Kızılmescit Sokak, Journal of Environmental and Natural Studies, Volume, 2, Issue 3, Pages 116-132

## Kentsel Yenileme ve Soylulaştırma Eşiğinde Bir Sokağın Tanzimi: Eyüp Sultan Kızılmescit Sokak

**ABSTRACT:**

The concepts of urban renewal and gentrification are concepts that require an interdisciplinary approach that includes multidisciplinary goals and results such as improving, gaining aesthetic form, sustaining historical value, increasing commodity value, making it safe. In this study, it is aimed to reveal that processes concentrated in urban places with identity and memory value require an approach that supports participation and preserves the historical texture. In this context, a field study was carried out on Kızılmescit Sokak in Eyüp Sultan district, which has an important place in Istanbul's urban memory. Using the semi-structured interview technique, the research including the period of 2019-2020, the municipal police office, library and waqf employees, headman, estate agent, active users of the street, etc. it includes a field study consisting of a research group consisting of 17 people. As a result of the research, it was determined that the renovated buildings were transferred to public services, the value of the commodities of the buildings increased, and the only building that is still a residential building was used by an interviewer, who was closed to the outside and nourished by the spiritual climate of Eyüp Sultan district.

**KEYWORDS:** Urban Renewal, Gentrification, Eyüp Sultan, Kızılmescit Street

**ÖZ:**

Kentsel yenileme ve soylulaştırma kavramları iyileştirme, estetik form kazandırma, tarihi değeri sürdürülebilir kılma, meta değeri artırma, güvenli hâle getirme gibi çok yönlü amaçlar ve sonuçlar içeren disiplinlerarası yaklaşım gerektiren kavramlardır. Bu bağlamda İstanbul kent belleğinde mühim bir yeri olan Eyüp Sultan semtinde yer alan Kızılmescit Sokak odağında bir saha araştırması gerçekleştirilmiş ve mevcut çalışma ile kimlik ve bellek değeri olan

<sup>1</sup> Marmara Üniversitesi / Yerel Yönetimler ve Kent Politikaları Anabilim Dalı Doktora Programı,  
[balimeltem@gmail.com](mailto:balimeltem@gmail.com) ORCID No: 0000-0002-4741-349X



kentsel mekânlarda yoğunlaşan süreçlerin katılımcılığı destekleyen, tarihi dokuyu koruyan bir yaklaşım gerektirdiği sonucuna varılmıştır. 2019-2020 dönemini kapsayan saha araştırması yarı yapılandırılmış görüşme tekniği kullanılarak, sokakta yer alan zabıta amirliği, kütüphane ve vakıf çalışanları, muhtar, emlakçı, sokağın aktif kullanıcıları vd. olmak üzere 17 kişiden oluşan bir araştırma grubuyla gerçekleştirilmiştir. Yenilenen yapıların kamu hizmetlerinde kullanıldığı, yapıların meta değerinin arttığı ve konut olan tek yapının da dışı kapalı, Eyüp Sultan semtinin manevi iklimiyle beslenen bir görüşmeci tarafından kullanıldığı tespit edilmiştir.

**ANAHTAR KELİMELER:** Kentsel Yenileme, Soylulaştırma, Eyüp Sultan, Kızılmescit Sokak

## GİRİŞ:

Kentsel yenileme ve soylulaştırma kenti odağına alan disiplinlerin/ araştırmacıların yoğunlaştığı dinamik süreçler içeren kavramlardır. İstanbul özelinde söz konusu süreçlerin tarihsel arka planı olan mekânlarda yaşandığı ve gerek mekân kullanıcıları gerekse mekânlar bazında olumlu yahut olumsuz birçok sonucun meydana geldiği bilinmektedir. Mevcut araştırma ile kentsel yenileme ve soylulaştırma kapsamında İstanbul kent belleğinden bir kesit sunan Eyüp Sultan semtinde yer alan Kızılmescit Sokak örneğinde kavramların mekânsal görünümünü ele almak ve böylelikle kent belleği ve yenileme/ soylulaştırma ilişkisini mekân kullanıcıları bağlamında değerlendirmek amaçlanmaktadır. Bellek ve mekân tarihsel köklerden beslenerek kültürü ve kimliği biçimlendirmektedir. Bu çerçevede Eyüp Sultan Semti dinsel yaşam, kültürel bellek ve kimlik kavramlarıyla anlandırılmaktadır. Kamusal mekânlarda deneyimlenen bellek gündelik yaşam pratiklerinde ve mekân kullanım biçimlerinde simgeleşmektedir. Mekânın fiziksel dokusunda değişime yol açacak her bir eylem/ eylemsizlik belleğe bozucu yahut yıkıcı perspektiflerde etki edebilmekte ve bu husus mekânın aktif kullanıcılarını yani belleğe esas biçimini veren insan unsurunu öne çıkartmaktadır.

Çalışma kapsamında Eyüp Sultan semtinin tarihsel arka planı günümüze uzanan yenileme sürecini de içerisine alan bir perspektifle incelenmiş, saha araştırması semt sakinlerinin/ mekânın aktif kullanıcılarının bakışı, algısı ve beklentisi ışığında irdelenmiştir. Ayrıca yerel yönetimler ile halk arasındaki beklentiler, planlamalar ve elde edilen sonuçlar tespit edilip değerlendirilmiştir. Bu bağlamda öncelikle kentsel yenileme ve soylulaştırma literatürü incelenmiş, örnek saha olarak belirlenen Kızılmescit Sokak odağında yarı yapılandırılmış görüşme tekniği kullanılarak nitel bir araştırma gerçekleştirilmiştir. Bu çerçevede Eyüp Sultan Belediyesi Plan ve Proje Müdürlüğü çalışanları, muhtarlık birimi, sokakta halihazırda kamusal hizmet sunumunda kullanılan Zabıta Amirliği ve İBB Kütüphane sorumluları, sokakta kullanım dışı olan yapı ile ilgili emlak sorumlusu ve sokağın aktif kullanıcıları ile görüşülmüş, Eyüp Sultan Araştırmaları Merkezi (EYSAM) arşivinde kapsamlı bir çalışma yapılmıştır. Elde edilen veriler kimlikli yapı stoklarının ve kültürel belleğin kentsel yenileme ve onun tezahürü olan soylulaştırma sürecindeki yeri ve etkisi doğrultusunda değerlendirilmiştir. Katılımcılara yönlendirilen sorular ile sokağın kentsel yenileme ve soylulaştırma kapsamındaki monografisi çıkartılmıştır. Oluşturulan soru grupları; kişisel, Eyüp Sultan semtine ve semtle kurulan ilişki türüne dair (ikâmet, iş, ziyaret vb.), gerçekleşen yenileme faaliyetlerine yönelik algı, bilgi ve beklenti düzeylerine, bellekteki sokak görünümüne ve yapıların meta değerlerindeki değişime dair sorulardan oluşmaktadır. Bu çerçevede araştırma grubundaki her bir katılımcı ile ana sorular ve yan sorular bağlamında biçimlenen görüşmeler gerçekleştirilmiş ve mekânda yer alan her yapı birimi incelenmiştir.

Eyüp Sultan semti Kızılmescit Sokak üzerinden kentsel yenileme ve soylulaştırma sürecinin mekân kullanıcıları ve aktörleri çerçevesinden incelendiği bu çalışma neticesinde geleneksel konut dokusunun korunduğu, yapıların bir kısmının yenilenerek kamusal işlev gördüğü, konut olarak kullanılan yapının meta değerinin artış gösterdiği, sokağın turistik bir destinasyon formuna büründüğü, sokakta yer alan yeşil alanın mekânın aktif kullanıcılarına ahşap ve yeşil birlikteliği ile nostaljik bir imge yarattığı ve bu imgenin tarihsel köklerden beslendiği, bazı yapıların zemininde bulunan sarnıç kalıntılarının koruma kapsamında interdisipliner bir çalışmayı gerektirdiği tespit edilmiştir.

## 1. Kent Dokusunda Bir Değişim Süreci: Kentsel Yenileme ve Soylulaştırma

Kentler tarih boyunca farklı kimliklerin ve kültürlerin karşılaşma alanı olarak varlık göstermiş, kentlerin çeşitlilik barındıran bu yapıları mekânsal bağlamda da izlenir olmuş ve bu doğrultuda kentler çeşitliğin ve değişimin tabii vatani olarak tanımlanmıştır. Farklı algılar, inançlar, karakterler, kültürler ve kimlikler kentsel mekânlarda bir arada var olmuş ve bu farklılıklar kent sakinlerince çeşitli alanlardaki değişim süreçlerine ve mekân kullanım biçimlerine de etki etmiştir. Bu bağlamda ‘kent, çok çeşitli sınıf ve karakterlere sahip milyonlarca insan tarafından algılanabilen ve

hatta zevk alınan bir nesne olmanın ötesinde, yapısını kendilerince sebeplere göre sürekli geliştiren pek çok yaratıcının ürünü olarak kabul görmüştür' (Lynch, 2017: 2). Farklılıkların ve değişimlerin kentlerde olmazsa olmaz unsurlar olmaları kent tanımlamalarında da vurgulanmakta ve kentler bu çerçevede daimî bir hareketliliğin de mekânı olmaktadır. Söz konusu hareketlilik yenileme, dönüşüm, soylulaştırma vb. kavramlarla ifade edilmekte ve her bir kavram kendi içerisinde farklı dinamikleri barındırmaktadır.

Mevcut araştırmanın kavramsal çerçevesini oluşturan kentsel yenileme ve soylulaştırma kavramları da kentsel mekân değişimleri ve bu değişimlerin ortaya çıkardığı sonuçları tasvir eden kavramlar olarak literatürde yer almaktadır. Kentsel yenileme 'zaman içerisinde eskiyen, köhneyen, yıpranan, sağlıksız, yasa dışı gelişen ya da potansiyel arsa değeri üstyapı değerinin üzerinde seyrederek değerlendirilmeyi bekleyen ve yaygın bir yoksunluğun hüküm sürdüğü kent dokusunun, altyapısının sosyal ve ekonomik programlar ile oluşturulup beslendiği bir stratejik yaklaşım içinde, günün sosyoekonomik ve fiziksel şartlarına uygun olarak değiştirilmesi, geliştirilmesi, yeniden canlandırılması ve bazen de yeniden üretilmesi eylemi olarak tanımlanmaktadır' (Özden, 2008: 44). Kavram tarihi kent dokusunda meydana gelen yenileme sürecine açıklık getirmektedir. Kentsel yenileme sürecinin yasal dayanağını oluşturan '5366 sayılı Yıpranan Tarihi ve Kültürel Taşınmaz Varlıkların Yenilenerek Korunması ve Yaşatılarak Kullanılması Hakkındaki Kanun yıpranan ve özelliğini kaybetmeye yüz tutmuş; kültür ve tabiat varlıklarını koruma kurullarınca sit alanı olarak tescil ve ilan edilen bölgeler ile bu bölgelere ait koruma alanlarının, bölgenin gelişimine uygun olarak yeniden inşa ve restore edilerek, bu bölgelerde konut, ticaret, kültür, turizm ve sosyal donatı alanları oluşturulması, tabii afet risklerine karşı tedbirler alınması, tarihi ve kültürel taşınmaz varlıkların yenilenerek korunması ve yaşatılarak kullanılması amaçlanmaktadır.' Kentsel yenileme çalışmalarının bir sonucu olarak görülebilecek soylulaştırma kavramı ise İngilizcede gentrification kavramı ile kullanılmakta ve söz konusu kavram 'kent merkezinde yer alan fiziksel ve sosyal köhnenin yaşadığı konut alanlarının fiziksel yapısının rehabilitasyonu sonucunda, yerleşim genelinde, sosyal sınıfın ve mülkiyet değişiminin gerçekleşmesi olarak tanımlanmaktadır' (Ergün, 2006: 15). Türkçede bu kavrama karşılık soylulaştırma, güzelleştirme ve mutenalaşma kavramları kullanılmaktadır. Kelime etimolojik olarak incelendiğinde 'soylulaştırma sözcüğünün orta sınıf, aydın tabaka anlamındaki "gentry" sözcüğünden geldiği görülmekte ve kavram meslek sahibi, üst- orta sınıftan konut sahiplerinin, kentin belli semtlerine yeniden yerleşmesini ifade etmektedir. Bu semtlere yerleşen aydın tabaka, burada, üst- orta sınıfın zevk ve değerlerine yansıyan bir stil yaratmaktadır' (Özden, 2008: 168).

Dönemsel keskin hareketlenmeler kentleri diğer yerleşim birimlerinden ayırmakta ve bu durum kentleri yaşamsal ve mekânsal değişim süreçlerine teşvik etmektedir. Tarihsel bağlamda sanayileşen toplulukların kentler üzerinde yadsınamaz bir etkisinin olduğu bilinmekte ve günümüze uzanan süreçte sanayileşmenin kentlerde yoğun nüfus artışına yol açması ve bu hususun doğal bir sonucu olarak gecekondulaşma, çarpık kentleşme ve dağınık yapılaşmanın meydana gelmesi yenileme çalışmalarını bir gereklilik olarak sunmaktadır. Sanayileşme sürecinin kentlere yönelik yıkıcı/ bozucu etkisi küresel şehirler perspektifinden bakıldığında da kentlerde bir hareketlilik meydana getirmektedir. 'Kent'in gelişmesi, artan refahı, tüketim kalıplarının değişmesi, artan özel araba sahipliği ve bu talepleri karşılamak için yapılan yollar, geliştirilen altyapılar, çok yönlü değişim talepleri yaratmaktadır. Örneğin kentte yapılan metro gibi, ekspres yollar gibi, büyük hizmet ve eğitim kampüsleri gibi gelişmeler kentteki görece erişilebilirlikleri değiştirmekte ve kent mekânında dönüşümler başlatan tetikleyiciler olarak çalışmaktadır' (Tekeli, 2003: 2-3). Kentsel yenileme süreçleri İstanbul bazında incelendiğinde rant değeri yaratılması ile eski kent sakinlerinin lehine sonuçlar doğurabilmekte ve bu husus bazı alanlarda kamusallaştırma sürecinin yaşanmasına yol açmaktadır. Bir anlamda kentsel yenileme, 'kamu girişimi ya da yardımıyla, yapıların iyileştirilmesi, korunması, daha iyi barınma koşulları, ticaret ve sanayi olanakları, kamu yapıları sağlanması amacıyla, yerel tasarı ve programlar uyarınca, kentleri ve kent merkezlerinin tümünü ya da bir bölümünü, günün değişken koşullarına daha iyi yanıt verebilecek duruma getirmektedir' (Keleş, 1980: 74). Eski kent sakinlerinin yer değiştirmesi ve yerine gelen orta- üst sınıfın varlığı literatürde çokça tartışılan soylulaştırma kavramının mekânsal, sosyo- kültürel ve ekonomik görünümünü betimlemektedir.

Soylulaştırma, 'kentleşme sürecine olumlu bir müdahale olarak görülse de ortaya çıkardığı toplumsal realite insanların yerinden edilmesi şeklindedir. Bu açıdan kentleşme sürecini bütün yönleriyle düşünüp yönetememe problemi, kentleşme sürecinin idealize edilemeyecek pek çok yönünü ortaya çıkarmaktadır' (Smith; Williams, 2015). Soylulaştırma kavramı ve süreci son yıllarda ağırlıklı olarak üzerinde durulmaya başlanan bir konu olmakla beraber bu alanda 'Çağlar Keyder' in Arnavutköy örneğini ele aldığı "A Tale of two Neighborhoods" başlıklı makalesi, İstanbul'daki gentrification süreçlerini anlatan ilk önemli çalışma olarak gösterilebilmektedir' (İslam, 2006: 12). Farklı kavramlarla ifade edilen bu sürece/kavrama 'Çağlar Keyder mutenalaşma kelimesi ile açıklık getirmektedir' (Keyder, 2000: 183). Ülkemizde yakın zamanlarda kullanılmaya başlanan soylulaştırma kavramı özellikle kentsel yenileme çalışmaları ekseninde hız kazanmış ve süreç çeşitli göstergeler üzerinden anlaşılır ve tanımlanır olmuştur. Nilgün Ergün'e göre; 'Bir yerde gentrification sürecinin varlığını öngörmek için çeşitli göstergeler izlenmektedir. Bu

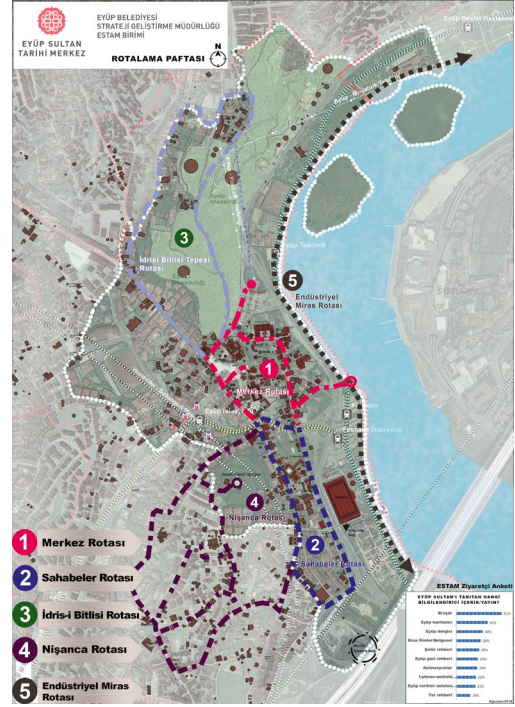
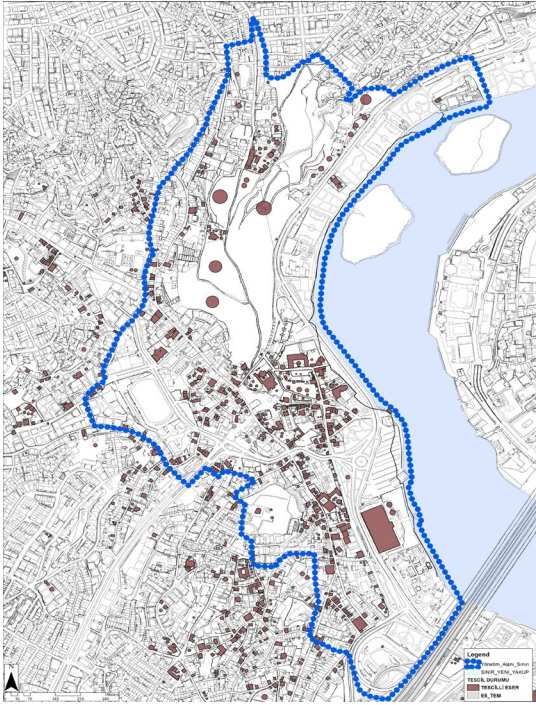
göstergeler; yüksek kiracı oranları, iş merkezlerine kolay ulaşım (oto yollar, kamu ulaşımı, ters istikamete yolculuk, yeni metro istasyonu veya feribot güzergahı vb.), yüksek ve artan düzeyde metropoliten tıkanıklık, yüksek mimari değer, nispeten düşük konut değerleri olası bir gentrification alanının göstergeleri olarak sıralanmaktadır' (Ergün, 2006: 20). Soylulaştırma süreci ile mekân kullanımı üzerinde bir değişimin yanı sıra sosyal bir değişim de söz konusu olabilmektedir. Yenilenen/ dönüşen mekânlardan göç eden bir sınıfın ardından gelen yeni mekân kullanıcıları alandaki sosyal dokuyu da değiştirmektedir. Bu değişim süreci 'İstanbul'da ilk olarak Kuzguncuk'ta ve bu semtin ardından Cihangir'de ortaya çıkmıştır' (Uzun, 2006: 38-39). 19. yüzyılda yoğun bir yerleşime tabi olan Kuzguncuk Senti özellikle gayrimüslim halkın ikâmet ettiği bir semttir. Zamanla gerek Üsküdar'a olan yakın konumu gerekse boğaz manzarasının etkisi ile bu semte yerleşimler artmış ve asıl sakinlerin bu alandan göçüyle birlikte mekân yerleşime açılan yeni alanlarla çekim merkezi hâline gelmiştir. Bu süreç yalnızca konut dokusunun değişimini getirmemiş beraberinde sosyal bir değişimi, mekânsal bir yenilemeyi de getirmiştir. Süreç içerisinde gayrimenkuller bir meta olarak görülmeye başlanmış ve bu doğrultuda sınıfsal ayrım hissedilir hâle gelmiştir. Bu dönüşüm kentte yeni orta sınıf olarak tanımlanabilecek bir sınıfı doğurmuş ve hâlihazırda yerleşim gören nüfusun yeni göçle birlikte değişimi sınıfsal bir çatışmanın da itici bir gücü olmuştur. Bu husus mekân ve meta ilişkisini beslemiş ve tarihsel arka plana sahip alanlar fiyatlanabilir ve pazarlanabilir bir nesne işlevine bürünmüştür. Bu çerçevede 'coğrafi mekânın yeniden yapılandırılması hem krize bir yanıt hem de kısmi bir çözüm arayışının bir parçasıdır' (Smith, 2017, s.223). Kuzguncuk'ta yaşanan bu sosyal değişim soylulaştırmayı klasik anlamda, 'o ana kadar işçi sınıfları ve başka alt gelir gruplarının yaşadığı, şehir içindeki ve merkezindeki tarihi konutlara orta sınıfların yerleştiği ve bu konutları yenilediği bir konutsal rehabilitasyon süreci olarak açıklamaktadır' (İslam, 2006:44).

Kuzguncuk Senti'nin ardından Cihangir ve Asmalımescit gibi alanlarda yaşanan soylulaştırma sürecinin ekonomi temelli gerçekleştiğini izleyebilmekteyiz. Özellikle son yıllarda yoğunlaşan yeni nesil kafeler, atölyeler, barlar vd. bu alanları bir cazibe merkezi haline getirmiştir. Daha çok ticari anlamda yaşanan bu dönüşüm bu mekânları ekonomik olarak kalkındırılmış ve semtler gün içerisinde geçici yoğun nüfuslanmalara sahne olmuştur. Bu çerçevede soylulaştırma kavramını 'ekonomik sermayenin kent-içi hareketliliği ile kültürel sermaye taşıyıcılarının yol açtığı kent içi toplumsal hareketliliği ilişkilendirerek açıklamak zorunlu hâle gelmiştir' (Yavuz, 2006: 59). Kavram sosyal, kültürel ve ekonomik içerikleri olan çok boyutlu dinamik bir anlam içermektedir. Fener ve Balat gibi ahşap yapıların yoğun olduğu, daha çok turistik bir gezi alanı hâline dönüşen semtlerde bu süreci izlemek mümkündür. Çok yönlü mekân kullanımları ile çekim merkezine dönüşen Fener ve Balat turistik şehir turlarının da aranan bir rotası hâline gelmiştir. Turistik bir gezi alanı olmalarının yanı sıra bu alanlarda kalıcı yerleşim gören sanatçılar, akademisyenler, mimarlar vd. gibi nispeten daha yüksek gelir grubuna sahip kişilerin ikâmet etmesi, çeşitli derneklerin, sivil toplum kuruluşlarının varlık bulması mekânın rantsal önemini arttırmıştır. 'Bu kesimin sanayi sonrası toplumun genç profesyonelleri olarak yeni meslek alanlarında yüksek ücret olanaklarına kavuşması, onları kentsel süreçte etkili ve güvenli olmaya çalışınan bir katman yapmıştır' (Şen, 2011: 12). Bu durum semtlerin asıl sakinlerinin yaşamlarını ekonomik bağlamda idame etmelerini güçleştirmekte ve zaman içerisinde farklı gelir grupları arasındaki makası açmaktadır. 'Toplu taşınmanın en sınır yerleşimlere ulaştırılması iş imkânları ve serbest dolaşım yönünden farklı kesimler arasında bir eşitlik yaratsa da merkezlerde konutların pahalılığı dar gelirli buralarda yaşamasına engel olup farklı gelir gruplarının birbirinden tecridine yol açmaktadır' (Erzen, 2017: 113). Soylulaştırma kentin yalnızca mimari yapılarını değil aynı zamanda park alanlarını da içine alan bütüncül bir değişimin yaşandığı bir süreçtir. Bulunulan çevre üzerindeki sivil ve dini yapılar, rekreasyon alanları ve kafelerin her biri bu sürecin birer parçasını oluşturmaktadır. İstanbul odağında kavramların tarihi semtlerde görünürlük kazandığı bilinirliğinden hareketle mevcut araştırmada Eyüp Sultan Senti'nde yer alan Kızılmescit Sokak odağında gerçekleştirilen saha araştırması ile kentsel yenileme ve soylulaştırma süreçlerinin göstergeleri değerlendirilmiş, mekânın kullanıcılarının sürece dâhil olduğu bütüncül bir araştırma gerçekleştirilmiştir.

## 2. İstanbul Kent Tarihi İçerisinde Eyüp Sultan'ın Yeri

İstanbul kent belleğinde geleneksel Türk- Osmanlı mimarisini, kültürünü ve dinsel yaşamını simgeleyen bir mekân olan Eyüp Sultan semti tarihsel kökleri Bizans dönemine uzanan bir mekândır. Coğrafi konumu dolayısıyla Bizans döneminde imparatorların av yaptıkları bir yer olarak kullanılan mekân, Osmanlı Devleti hâkimiyetinde dinsel kimliği ile öne çıkmış, zamanla siyasal işlevler yüklenmiş ve ilerleyen dönemlerde ormanlık bir alan olması, su kenarında yer alması gibi sebeplerle sayfiye yeri işlevi görmüştür. Semt söz konusu medeniyetlerin etkisiyle isimlendirilmiş ve öncelikle Bizans döneminde 'bugünkü Eyüp yerleşmelerinin olduğu ve arazinin dik bir yamaç hâlinde suya indiği yerde II. Teodosios zamanında (408-450) Aziz Kosmos ve Damianos'un ismine izafeten kurulan manastırdan dolayı buraya 'Kosmidion''(yeşil) denilmiştir' (Kara, 1994: 246). Harita 1'de görüldüğü üzere semtin konumu, yeşil ve

mavinin bir arada oluşu Eyüp Sultan'ın bir av mekânı olarak kullanımına sebep olmuş ve alana yerleşim çoğunlukla mümkün olmamıştır. Semt coğrafi olarak 'kuzeydoğudan Sarıyer, doğudan Kâğıthane ve Şişli, güneyden Fatih, Bayrampaşa, Esenler, batıdan Gaziosmanpaşa, kuzeybatıdan Çatalca ilçeleri ve kuzeyden de Karadeniz ile çevrilidir' (Artan, 1995: 1-6).



**Harita 1- 2. Eyüp Sultan İdari Sınırları ve Rota Haritası**

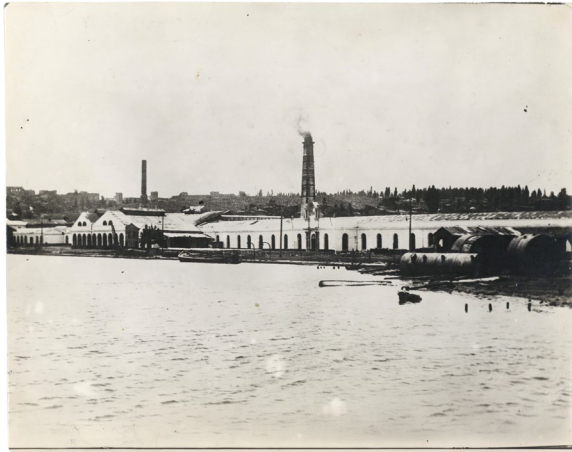
**Kaynak:** Eyüp Sultan Araştırmaları Merkezi Arşivi (Eysam)

Eyüp Sultan fetihle ilintili dinsel kimliği sebebiyle kentin manevi bir ziyaretgâhı olmuş ve semtte yer alan cami, tekke, medrese, mescit ve türbe yapıları bu kimliği beslemiştir. Bilindiği üzere; 'Ebü Eyyub el-Ensari Muaviye'nin oğlu Yezid'in komutasındaki ordu ile birlikte hicretin 51. yılında savaşmak üzere Kostantaniyye'ye gelmiştir. Sur dışında bir yerde vefat etmiş ve orada defnedilmiştir. Osmanlılar İstanbul'u fethedinceye kadar onun kabrinin yeri bilinmiyordu. Fatih Sultan Mehmed onun kabrinin bulunduğu yere bir türbe; türbenin yanına da bir cami yaptırmıştır. Fatih Sultan Mehmed bir kural koyarak padişah olan her bir Osmanlı sultanının Eyyub Camii'nde kılıç kuşanarak resmi olarak tahta çıkmış olması uygulamasını başlatmıştır' (Zeydan, 2012: 53). Bu husus mekânı dinsel ve siyasal açıdan öne çıkartmaktadır. Kömürçüyan'a göre; 'Eyyub'u bir gazi veli tanıyan Türkler, onun bahtı sayesinde muvaffak olacaklarını ümit ederek şehrin muhasarasına girişmiştir. Tatarlar, Halifeliği kaldırdıktan sonra, Âli Osman ocağı gelmiş ve Türkler, Rumeli'ye geçtikten sonra Edirne yolu ile İstanbul'a yürümüşlerdir. Türkler, Okmeydanı'ndan buraya, yani Eyyub Sultan'a geçmiş ve burada yaptıkları dualar sayesinde muvaffak olarak bu tahta yerleşmiştir' (Kömürçüyan, 1988: 28).

Harita 2'de semt hususi özelliklerine göre ayrılmış bir biçim almış ve öne çıkan cami ve türbe alanı inşa edildiği dönemden günümüze değin Müslümanlarca bir ziyaret yeri, manevi huzur kaynağı olmuş ve Eyüp Sultan'ın dini kimliği mekân ziyaretleri ile beslenmiştir. Semtin manevi kimliği üzerinde 'güzel ve güzelliğin subjektif yorumları sonsuzluğa açılrsa da medeniyetlerin sahip olduğu inanç ve değer dünyalarının yansımaları mutlak güzeli arayış ve mutlak olanla ilişkilerini ortaya koyma eylemleri etkili olmaktadır' (Can, 2011: 53). Eyüp Sultan Semti hazireleri, tekkeleri, cami ve türbe yapıları ve yaşadığı değişim ve dönüşüm süreçleri ile estetik ve dinsel yaşamı bütüncül bir bağlamda sunan bir açık hava müzesi formundadır. Fetihle birlikte inşa edilen cami ve türbe yapısı zamanla bir külliye formuna bürünmüş ve çeşitli eklentilerle genişlemiştir. 'Caminin inşa tarihi kaynaklarda 863/1459 olarak verilmekte, diğer binalarında aşağı yukarı aynı tarihte inşa edildikleri tahmin edilmektedir' (Tanman, 1994: 237).

Eyüp Sultan Semti'nin dini ve hayra yönelik yapılar vasıtasıyla ihya edilmesi, İstanbul'un ruhani merkezinin doğal bir şekilde oluşumunu sağlamıştır. İstanbul'un tarih boyunca aldığı isimlerden biri olan İslambol kelimesine de söz konusu İslami yapılaşma sürecinin etki ettiği düşünülmektedir. Robert Mantran'a göre; 'Eyüp'te Ebu Eyyub el-Ensari'nin türbesinin yaptırılması ile burası kısa süre içinde bir ziyaret yeri hâline gelmiştir. Böylece İstanbul kutsal kent statüsüne kavuşmuştur. Bazı resmi belgelerde rastlanan İslambol adı, belki de bu İslamlaştırma arzusunun bir göstergesidir' (2015: 218). Eyüp Sultan'ın manevi önemini yanı sıra tahta geçecek padişahın kılıç kuşanma merasimlerinin burada gerçekleşmesi yani padişahlığın bu semtte meşru kılınması semtin siyasal değerini vurgulamaktadır. Cülus yolu olarak adlandırılan alan Fatih Sultan Mehmed Han'ın tahta çıkışından Vahdettin Han'a kadar padişahların kılıç kuşanıp ata bindiği, cülus törenlerinin yapıldığı bir alan olarak kullanım görmüş ve cülus törenleri aracılığıyla yönetimin teyit edildiği bu ifade biçimi bir seremoni olarak halkın huzurunda gerçekleştirilmiştir.

İstanbul kent belleğinde özgün bir yer edinen Eyüp Semti XIX. yüzyıla gelindiğinde Batılılaşma girişimlerinin etkisiyle mekânsal bir çözülmeye sahne olmuştur. Sanayileşmenin doğal bir getirisi olan fabrikalaşma süreci kıyı kesiminde kendisini göstermiş ve bu husus çarpık yapılaşmayı ve kent kirliliğini getirmiştir. Şekil-1 ve 2'de yer alan görseller Feshane'nin Haliç kıyısında kurulmasının sanayileşme adına atılmış önemli bir adım olarak görülse de esasen mekânın hızla nüfus almasını ve tahrip olmasını vurgulayan kaynaklardır. İstanbul kent tarihi içerisinde özellikle Osmanlı Devleti döneminde manevi bir çekim merkezi hâline gelen semt, devletin idari merkezinin İstanbul olması dolayısıyla da yoğun yerleşime tâbi olmuş ve semtin dini kimliği sanayileşme ve yapılaşmanın etkisiyle dönüşmüş ve bu doğrultuda 'Osmanlı dönemi Eyüp Sultan'ı uydu kent formuna bürünmüştür' (Kuban, 2001: 4). Doğan Kuban sanayileşmenin hız kazandığı dönemin genel görünümünü, söz konusu uyum sürecini '19. Yüzyıl boyunca eski imparatorluk köşkleri, zevk bahçeleri ya da eski terk edilmiş saraylar yıkılarak yerlerine, askeri kurumlar, yeni fabrikalar ve demiryolu terminalleri yapılmıştır. Bu anlamda kentin dönüşümü imparatorluk arzularının kamulaştırılması olarak tanımlanabilir. Değişim fizikseldi. Eski yelkenlilerin ve kalyonların yerini firkateynlerin ve gambotların alması gibi Haliçte zarif mimariye ve renklere sahip ahşap sarayların yerini dokuma fabrikaları ve kütleli yeni-klasik üsluplu askeri kışlalar almıştı ifadeleriyle açıklamaktadır' (2004: 349). Sosyokültürel, demografik, mimari ve ekonomik alanlarda yaşanan bu süreç devlet sınırları içerisinde bir kırılma yaşatsa da söz konusu sürecin bir arayış yahut onarma dönemi olarak da görülmesi mümkün olabilmektedir. Eyüp Sultan Semti'nin çehresinde yaşanan bu değişim devletin genel görünümünün ulaştığı noktanın da bir ifadesidir.



Şekil 1- 2. Feshane Genel Görünüm (URL 1- 2.)

Eyüp Sultan günümüzde yalnızca dini bir merkez olarak algılanmamakta çevresiyle entegre biçimde ticari bir etki de göstermektedir. Eyüp Sultan kentsel yerleşmesinde ticaret merkezi ile ilişkiler açısından dört farklı alt bölge olduğunu ifade eden Zekiye Yenen (2014: 142) bu alt bölgeleri şöyle sıralamaktadır:

- ‘Tarihi çekirdek ve yakın çevresi- resmî kurumlar,
- Haliç Köprüsü kavşağı ve bağlantı yolları ile Eyüp bütününden ayrı kalan Defterdar Mahallesi,
- Rami- Topçular aksındaki (metropoliten ölçekte de hizmet veren) sanayi alanları komşuluğundaki alanlar,
- Gaziosmanpaşa merkezi ile yaşayan alanlar’

Eyüp Sultan’ın geleneksel dokusunu yansıtan Kızılmescit Sokak tarihi çekirdek içerisinde yer almakta, turistik ve işlevsel kullanıma dâhil olan bir destinasyon olarak da varlığını sürdürmektedir. Araştırma kapsamında sokağın tarihsel kimliği ve kullanım değeri, park ve yeşil alan ilişkisi olmak üzere iki ana başlık açılmakta ve araştırma grubuna yönlendirilen sorular kapsamında kentsel yenileme ve soylulaştırma dinamikleri değerlendirilmektedir.

### 2.1. Kentsel Yenileme ve Soylulaştırma Sürecinde Bir Sokak Monografisi: Kızılmescit Sokak

Eyüp Sultan’ın bir ziyaret merkezi olması; tarihsel geçmişi, mimari dokusu ve ulaşım aksının gelişmiş olması gibi geniş yelpazede ele alınabilecek hususlar dolayısıyla. Semtin eski sakinlerinin yanı sıra yeni sakinlerine de kucak açması manevi merkez olma işlevinin sürmesi olarak da yorumlanabilmektedir. Mevcut araştırma sahasında yıpranan yapı stoklarının yenilenmesi ve bu yenilenme neticesinde bazı yapıların zabıta amirliği ve kütüphane olmak üzere kamusal hizmet sunumunda kullanılması, sokakta yer alan bir yapının konut işlevini koruması, boş olan diğer yapının emlak değerinin artması, sokağın girişinde yer alan bir yapının vakıf olarak kullanılması yenileme ve soylulaştırma dinamiklerinin birer göstergesi olarak öne çıkmaktadır. Sokakta yer alan yapılar geleneksel Türk- Osmanlı mimarisini simgeleyen ahşap yapılarıdır. Şekil- 3’te yer alan Plan ve Proje Müdürlüğü tarafından oluşturulan meri planı odağında yürürlükte olan imar planı uygulanmakta ve geleneksel Eyüp Sultan’ın görsel simgesi olan yapı topluluğu yenileme çalışmaları ile öne çıkarılmakta ve geleneksel kent dokusu görünür hâle getirilmektedir. Bu bağlamda şekil-4’te yer alan görsel sokağın geleneksel dokusunu tasvir etmekte, yapıların alçak katlı olması, ahşap malzeme ile inşa edilmesi, arka bahçelerinin bulunması ve hemen hemen tüm yapıların şu an işlev görmeseler dahi arka bahçelerinde bir kuyunun bulunması bu yapıların geçmişten günümüze ulaşan tarihsel/ mimari birer belge olmaları gerçeğinin altını çizmektedir. Bu özellikleri ile İstanbul’un manevi merkezi olan Eyüp Sultan tarihi çekirdeği bir açık hava müzesi konumundadır.



**Şekil 3.** 1/500 Meri Plan Örneği- Kızılmescit Sokak  
**Kaynak:** Eyüp Belediyesi- Plan ve Proje Müdürlüğü



Şekil 4. Kızılmescit Sokak (Kaynak: URL- 3)



Şekil 5. Geleneksel Sokak Döşemesi (Yazar Arşivi)



Şekil 6. Kızılmescit Sokak Döşemesi (Yazar Arşivi)

Osmanlı mimari belleğini yansıtan Kızılmescit Sokak yenileme uygulamaları ile meta değerini arttırmış ve bazı yapılar işlev değişikliğiyle kamusal hizmet sunumunda kullanılmıştır. Sokakta konut işlevini sürdüren tek yapı sahibinin sokağın eski sakini olması ve konut sahibinin hâlihazırda ikametini sürdürmesi geleneksel anlamda konut kullanım biçiminin temsilini sunmaktadır. Sokakta gerçekleşen yenileme faaliyetleri salt yapı ile sınırlı olmamış buna ek olarak geleneksel sokak döşemeleri de şekil- 5'ten şekil- 6'daki dokuya dönüştürülmüş, döşemeler dönemin malzeme teknolojisine/ türüne uygun bir formda yenilenmiştir.

Mimari mirasın korunması ve sonraki nesillere iletilmesi koruma ve yenileme çalışmalarının bütüncül bir formda ilerlemesini gerekli kılmaktadır. Turgut Cansever kentsel koruma hususunda karşılaşılan problemleri; 'bugün ayakta kalan mimari mirasımızın korunması, mimari geleneklerimizi bir kere daha ihya etmek için kültürel ve sosyal



altyapılarımızın yeniden tesisi ve geliştirilmesi olarak vurgulamaktadır' (Cansever, 2014: 119). Yenileme kavramının modernize etme algısını ortaya çıkarması koruma temelli yenileme yaklaşımının önemini ortaya koymakta, katılımcılığı destekleyen çalışmalar tarihsel ve kültürel belleği beslemektedir. Bu çerçevede mevcut araştırma, yarı yapılandırılmış görüşme tekniği kullanılarak katılımcılığı ön plana çıkartmayı hedefleyerek kentsel yenileme ve soylulaştırma kavramlarının göstergelerini barındıran kapsamlı bir sokak çözümlemesi sunmaktadır. Çalışma kapsamında hazırlanan ve görüşmeler boyunca çeşitli eklemelerle gelişen sorular Eyüp Sultan Belediyesi Plan ve Proje Müdürlüğü çalışanlarına, muhtarlık birimine, sokakta yer alan yapılardan birinde faaliyet gösteren vakfın sorumlusuna, zabıta amirliği çalışanlarına, kütüphane müdürüne ve asistanına, kütüphane kullanıcılarına, sokakta satılık ilanının yer aldığı yapının emlak sorumlusuna, konut işlevi gören yapının kullanıcılarına ve mekânın diğer aktif kullanıcılarına yöneltilmiştir.

### 2. 1. 1. Sokağın Tarihsel ve Kamusal Kimliği

Kızılmescit Sokak geleneksel Osmanlı mimarisinin temsilinin yanı sıra Bizans döneminin bir uzantısı olan sarnıçları da yapıların temelinde barındırmaktadır. Sokağın girişinde İlim Yayma Cemiyeti'nin kullanımında olan şekil- 9'da yer alan ahşap yapının bazı odalarının zeminleri cam malzemeye döşenmiş ve bu sayede şekil- 7 ve şekil- 8'de görülen sarnıç kesiti zeminde açık biçimde görünür kılınmıştır. Semtin tarihsel köklerinin bilinirliğinden hareketle söz konusu sarnıç kesitinin varlığı önem arz etmektedir. Bu konuda vakıf sorumlusunun ifadeleri şöyledir:

*'Gelecek kuşakları çarpık yapılaşmalarla yüz yüze getirmemeliyiz. İstanbul'da bir yapı kirliliği var. Eyüp korunmalı, hiç değilse bir örnek olarak bu yapılar gençlere tanıtılmalı ve gençler böylelikle bilinçlendirilmelidir. Aksi takdirde gelecek kuşaklar Eyüp'ün bu güzelliğinden mahrum kalacaktır. Bakın zeminde bu sarnıç var. Bu henüz bildiğimiz kısmı. Bilmediğimiz daha çok şey olduğuna inanıyorum.'* (Görüşme Notu: İlim Yayma Cemiyeti Sorumlusu, Yaş:25)



Şekil 7- 8- 9. İlim Yayma Cemiyeti Binası ve Zemini (Yazar Arşivi)

Günümüzde vurgulanan Türk- İslam mekânı olma hususu yapıların altında yer alan sarnıçlar ile farklı kültürlerin etkisinde gelişme gösteren bir semtin varlığının altını çizmektedir. Bizans sarnıç kalıntılarının günümüzde vakıf olarak kullanılan yapı içerisinde görülmesi aynı yapı kalıntısının sokak boyunca Haliç'e doğru uzanma ihtimalini güçlendirmektedir. Fakat sokakta yer alan diğer yapıların zeminlerinde kullanılan malzeme dolayısıyla sarnıçın devamı izlenmemektedir.

Sokakta zabıta amirliği ve kütüphane olarak işlev gören iki kamu kurumunun ve İlim Yayma Cemiyeti'nin kullanımında olan yapının yanı sıra konut olarak kullanılan bir yapı bulunmaktadır. Bu yapıların dışında kullanım görmeyen iki yapı bulunmakta ve yapılardan birinin satışa çıkarıldığı gözlenmektedir. Bu kapsamda kamusal fayda

sunan kütüphane binası mekân kullanıcıları tarafından ziyaret edilebilir bir konumda olması dolayısıyla görüşmeciler tarafından olumlu ifadelerle vurgulanmaktadır. Katılımcılardan birinin ifadesi konuya istinaden şöyledir;

*'Sokaktaki binalar kamusal kullanımlara açıldı. Bu bizim için iyi aslında. Aksi takdirde şu kütüphaneye girip de bu yapıların içlerinin nasıl olduğunu göremeyecektim.'* (Görüşme Notu: Memur, Yaş: 32)

Sokakta konut olarak kullanılan yapının bir fotoğraf destinasyonu hâline gelmesi konut sahibinin bu duruma istinaden pencereye fotoğraf çekmek serbesttir yazılı kâğıdı asmaı sonucunu ortaya çıkartmıştır. Konuta dair satın alma girişimlerinin yoğun olarak yaşanması sebebiyle ev sahibinin izole bir yaşam sürme çabası ve bu amaçla çalan zillere ve aramalara dönmemesi, ağırlıklı olarak namaz vakitlerinde dışarı çıkması hususundaki davranışlarını geliştirmiştir. Konut sahibi ile gerçekleşen görüşme neticesinde semte ve konuta dair ifadeler şöyle olmuştur;

*'Bu sokakta konut olarak bir tek benim evim var. Gelen geçen evimin önünde fotoğraf çekiyor. Bazen rahatsız oluyorum ama yapacak bir şey yok. Evime çok teklif geliyor ama satmak istemiyorum. Namaz vakitlerinde çıkıyorum genelde. Onun dışında pek çıkmıyorum. Eyüp Sultan'ın huzurundayım.'* (Görüşme Notu: Yaş: 75, Meslek: Emekli)

Mimari biçimler temelde geçmiş günümüze ulaştıran birer temsil oluşturmaktadır. Bu bağlamda her kentin ayrıışan kentsel özellikleri bulunmaktadır. Söz konusu özelliklerin korunması gerekliliğinin bilinirliğinden hareketle günümüzde benzeşen kentlerin inşası tarihi miras olarak erişen mevcut yapıları birer rant nesnesine dönüştürmektedir. Yenilik kavramının koruma temelli bir uygulamaya evrilmesi mimari, tarih ve estetik ilişkisinin sürdürülebilir bir temelde değerlendirilmesini gerekli kılmaktadır. Yenileme kavramının köklerden arınma şeklindeki birtakım uygulamalara yol açması mimari belleğin politik ve ekonomik bir düzleme taşınmasına yol açmakta ve bu husus kentsel belleğe zarar vermektedir.



**Şekil 10- 11- 12.** Farklı Perspektiflerden Ahşap Yapı Görünümleri (Yazar Arşivi)

Relph (1976)'e göre mekânın kimliğini oluşturan öğeler; 'mekânın fiziksel durumu, mekânın barındırdığı etkinlikler, durumlar ve olaylar, insanların, o mekâna ilişkin deneyimleri ve niyetleri aracılığıyla oluşmuş bireysel ve toplu anlamlardır.' Mekânlar tarihsel arka planları ölçüsünde, biriktirdikleri yaşanmışlıkları ile kültür üretir ve söz konusu kültürler mimari biçimlerle görünür kılınır. Bu bağlamda 'sokaklar, düzenleri ve onları çevreleyen mimarileriyle toplum kültürünün belki de en sadık ifadesidir' (Kuban, 2004: 340). Şekil- 10, 11 ve 12 Osmanlı kültürünün izlerini yansıtan söz konusu sokaktaki yapı tiplerinin somut birer göstergesidir. Kızılmescit Sokak kültürün ve kimliğin bir simgesi olarak beliren yapı gruplarının yenilenmesi ve yapıların kamusal işlevlerde kullanılması neticesinde işlevsel

bir forma bir anlamda metaya dönüşmüş ve sokak seyirlik bir simge biçimine bürünmüştür. Yapıların artan değeri semtin yerlisi tarafından kullanılmasının önüne geçmiş ve sokak orta- üst sınıfın yahut kamu kurumlarının odaklandığı bir alana dönüşmüştür. Artan meta değerine istinaden İGR Emlak yetkilisi ile yapılan görüşmenin neticesi şöyle olmuştur;

*'Bu yapılara çok yoğun bir talep var ama kimse konut olarak kullanmak istemiyor. Genelde kurumsal firmalar ulaşıyor ama onların da zorluk çekeceği bir fiyatları var. Masraflı yapılar bunlar. Devlet eliyle işlevleri değişiyor ve kullanılıyorlar.'* (Görüşme Notu: Yaş: 45, Meslek: Emlakçı)

Sokağın seyir alanı olması durumuna istinaden bir katılımcının ifadesi sokaktaki yapıların bireysel belleği besleyen bir dokuya da sahip olduğunu ortaya koymaktadır.

*'Eyüp Sultan'a her geldiğimde bu ahşap yapıları seyrediyorum. Buralı değilim ama ahşap yapıları görünce buraya ait hissediyorum. Çocukluğumdaki zamanlara gidiyorum burada.'* (Görüşme Notu: Yaş: 72, Emekli)

Günümüzde vakıf binası, kütüphane ve zabıta amirliği olarak kullanım gören yapılar dışında konut bağlamında işlev gören tek yapı bulunmaktadır. Bu doğrultuda diyebilmekteyiz ki soylulaştırma süreci mekânların kullanım işlevlerinde bir değişim meydana getirebilmektedir. 'Kullanılan, tüketilen ürün olan mekân, aynı zamanda üretim aracıdır; mübadele ağları, hammadde ve enerji akışı hem mekânı şekillendirmekte hem de mekân tarafından belirlenmektedir' (Lefebvre, 2015: 111). Mekânlar dahil olunan medeniyet ailesi ve dönemin teknolojik seviyeleri ölçüsünde yenilenmekte ve aynı şekilde mekânlar da insanları biçimlendirmektedir. Semtte çalışan bir Eyüplü'nün ifadesi sokakta muhafaza ve yenilemeyi bir arada ilerleten çalışmaların gerekliliğini ortaya koymaktadır.

*'Böyle bir sokakta ya da Eyüp'ün tamamında koruma faaliyetleri artırılmalıdır. Bu tip tarihi yapıların yeniden inşa olamayacağını hepimiz biliyoruz. Bu sebepten elde olanı muhafaza etmeye çalışmalıyız. Fatih'te ikamet ediyorum ve oradaki ciddi yenileme sürecini yakından görüyorum. Eyüp'ün ara sokaklarındaki ahşap yapıların da bu şekilde özenle korunmasını temenni ediyorum.'* (Görüşme notu: Öğrenci, Yaş:28)

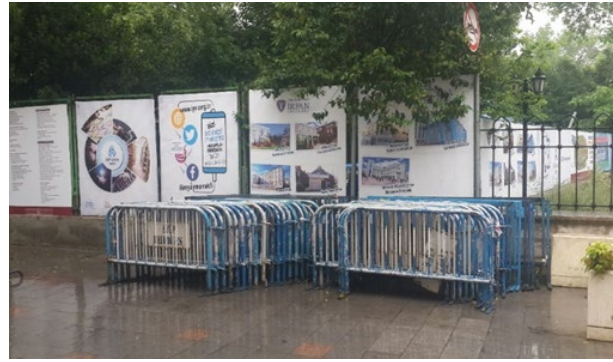
Modernleşme süreci mekânsal değişimleri kaçınılmaz kılmaktadır. Georg Simmel'in 'bilimsel teknolojik çağın görkemli tantanası olarak betimlemektedir' (Simmel, 2017: 21). Söz konusu süreç semt perspektifinden izlendiğinde geleneksel zemin dokusunun yerini asfalt yollara bırakması, ahşap konut malzemesinin beton malzemeye dönmesi, alçak katlı yapıların çok katlı yapı biçimine dönüşmesi üzerinden görünür olmaktadır. Çeperde geleneksel dokunun simgeleri olan dar ve çıkmaz sokakların yerini geniş yollar almış ve mahremiyet olgusunun, kaybolma hissini yerini ise günümüzde kaybolmanın mümkün olmadığı geniş sokaklar ve cadde biçimleri almıştır. Yol döşemesi ile ilgili bir kütüphane çalışanının aktarımı şöyledir:

*'Ahşap, tarihi bir binada çalışmak ayrıcalıklı hissettiriyor. Güzel duygular içerisinde çalışıyorum. Fakat Arnavut kaldırımların kaldırılması pek mutlu etmedi bizleri. Yol döşemesi sürekli kırılıp dökülüyor. Yağmur yoğunlaştığında su emilimi asfaltla sağlanamıyor. Ahşap suyu çekiyor. Hem görsel olarak tarihi yapıya uygun olmaması hem de bu teknik sebepten yoldaki tadilatlardan pek memnun değiliz.'* (Görüşme notu: Yaş: 49)

Kentleşme hızı ve fabrikalaşma süreci kentler üzerinde yapıcı ve yıkıcı birçok etkiye yol açmaktadır. Araştırma yapılan grubun ifadelerine istinaden koruma ve yenileme stratejilerinin halk ve ilgili kurumların eşgüdümlü çalışmaları ile sürdürülmesi gereken süreçler olması hususu desteklenmektedir. Harvey'e göre; 'Kentsel sistemlerle ilgili herhangi kapsamlı bir strateji, kentin mekânsal biçimini (bundan anladığımız ev, fabrika, taşıma ve ulaştırma bağlantı noktaları ve benzerlerinin konumlarıdır) değiştirmek için tasarlanan politikalarla, bir kentteki toplumsal süreçleri (yani kişileri kişilere, kurumları kişilere, istihdam fırsatlarını çalışanlara, gelir sahiplerini hizmetlere vb. bağlayan toplumsal yapı ve faaliyetleri) etkileyen politikaları içermeli ve bağdaştırmalıdır' (2016: 52). Bu bilinirlikten hareketle kentleşmenin yıkıcı etkisinin semtin çeperinde yoğunlaştığı, tarihi çekirdeğe yaklaştıkça söz konusu yıkıcı etkinin görsel kirlilik olarak kendini gösterdiği gözlenmektedir. Görsel kirliliğe istinaden görüşme yapılan iki katılımcının ifadeleri şöyledir:

*'Bu sokaktaki bulunan demir yığınları ve devasa afişler Eyüp Sultan'ın tarihine yakışmıyor. Bir de bu kadar işlek bir güzergahta olması daha da kötüleştiriyor durumu.'* (Görüşme Notu: Yaş: 34, Meslek: Öğretmen).

'Görsel ve işitsel bir kirlilik var bu sokakta. Tabelalarda yer alan uyarılar bile bu kirliliğe mâni olamıyor. Aksine zaman zaman bu uyarı tabelaları bile kirliliğe sebep olabiliyor. Keşke buna mâni olunsa ve doku zarar görmese.' (Görüşme notu: Yaş: 36, Meslek; Zabıta Memuru).



Şekil 13- 14. Görsel Karmaşa/ Kirlilik Kesitleri (Yazar Arşivi)

Bilinmektedir ki 'sokaklar, aynı anda ticari faaliyet ve yüz yüze görüşme mekânları olurken, otonom kamusal alanlar işlevi görmekte ve şehri sürekli hareket hâlinde tutmaktadır' (Sennett, 2009: 13). Kızılcemescit Sokak yoğun araç trafiği ve yaya kullanımının olduğu işlek bir sokaktır. Bu hareketlilik görsel ifade biçimlerinin kullanımlarıyla geleneksel kültüre zıt bir silüet ortaya çıkarmaktadır. Şekil 13 ve 14 geleneksel ve modern odağında oluşan karmaşayı yansıtmaktadır. Bu duruma istinaden bir katılımcının ifadesi şöyledir:

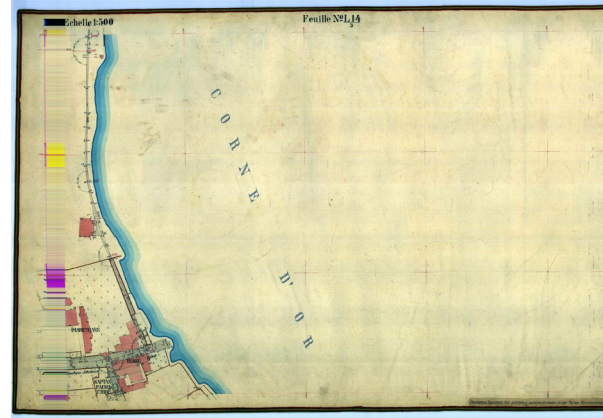
'Yabancı birinin bakış açısıyla illaki farklılık olacaktır. Kişinin yaşadığı hayatla ilişkisine bağlı olarak yaşadığı duygu yoğunluğu Eyüp'e bakışına etki edecektir. Bazı insanlar modernizm yanlısıdır. Bu tip yapılar pek dikkatini çekmez. Fakat tarihe ilgisi olan insanlar Eyüp'ün ruhuna da bağlı olarak çok şey hissedecektir bu sokakta.' (Görüşme Notu: Meslek: Asistan, Yaş: 28)

Semt merkezde ve çeperde farklı değişim süreçleri yaşamakta ve mekân bu farklılığın görsel birer ifade biçimini sunmaktadır. Merkez ve çeper arasındaki bu farklılık araştırma grubunun modern ve geleneksel algısını belirginleştirmektedir. Muhtar ile yapılan görüşmede de bu husus vurgulanmaktadır.

'Yabancı biri dahi gelse bu sokağı Eyüp Sultan'ın dışından ayrı tutar. Özellikle böyle sokaklar kendisini hemen öne çıkarır. Manevi yoğunluğu olan bir semt burası. Tarihsel geçmişi de var. Bunlar birleşince ayrıcalıklı bir yere dönüşüyor. Yenilemeler yapılırsa da kamulaştırma şeklinde olduğu için tepki olmuyor. Bu sokakta yoğun kullanılan bir kütüphane var. Kamusal faydası olduğu için kütüphane işlevi memnuniyetle karşılanıyor.' (Görüşme Notu: Meslek: Muhtar)



Şekil 15. Sütlüce- Eyüp Haliç Kıyısı (URL- 4)



Şekil 16. Eyüp Sahili (URL- 5)

Şekil- 15 ve 16 semtin Haliç’le bağlantısını göstermek noktasında önem arz etmekte ve endüstri mirası kapsamında Haliç’in tarihsel ve kültürel önemi vurgulanmaktadır. Sanayileşme faaliyetleri neticesinde günümüze dek ulaşan kirliliğin önüne geçebilmek adına çeşitli temizleme faaliyetleri gerçekleştirilmiştir. Görüşme yapılan sokakta yer alan kütüphanenin bir müdavimi Haliç’e yönelik temizleme çalışmalarına istinaden aşağıda yer alan ifadeyi kullanmıştır:

*‘Haliç eskiden adım atılması zor bir alandı. Kokudan yaklaşılamıyordu. Fakat şu an benim için spor yaptığım hatta yürüyüşlerimin vazgeçilmez bir alanı oldu. Hemen hemen her gün sahil boyunca hiç rahatsız olmadan yürüyorum.’* (Görüşme Notu: Yaş: 29, Meslek: Öğretmen)

Uzun yıllar Eyüp’te çalışan ve Haliç hakkında birikime sahip diğer bir Eyüplü’nün ifadesi ise şöyledir:

*‘Eskiden hatta çok eski de değil 90’larda Haliç bir bataklıktı. Şu an tertemiz. Gemilerin yanaşabildiği, insanların yürüyüş yapabildiği tertemiz bir hal aldı. Olumlu bir gidişat var. Bu durum bizi çok memnun ediyor.’* (Görüşme Notu: Yaş:46, Meslek: Memur)

Günümüzde dünyanın birçok şehrinde yaşanan sanayileşme süreci tüketim toplumlarını beslemektedir. Bu husus tüketim odaklı şehrsel mekânların değişimini/ dönüşümünü desteklemekte ve bu bağlamda yenileme süreçleri modern kent imgesi oluşturmak şeklinde algılanmaktadır.

Geleneksel şehircilik anlayışı İstanbul genelinde modernizmin de etkisiyle günümüzde silinmeye yüz tutsa da Eyüp Sultan Semti özelinde ele alınan sokak kesiti –etkin stratejilerle- bu anlayışın birer ifade biçimini korumuş ve var olan kimlikli yapılar işlev değişimleri ile günümüze ulaşmıştır. Sokak ulaşım aksının, türbe ve camii yapılarının yoğunlukta olduğu tarihsel merkezle bağlantısı olan işlevsel, yoğun yaya ve araç sirkülasyonunun olduğu bir sokaktır. Eyüp Sultan tarihsel perspektifte bir ziyaret mekânı, mesire ve av yeri, türbe alanı, açık hava müzesi, endüstriyel miras alanı işlevleri görmüştür. Araştırma kapsamında katılımcılar söz konusu işlev vurgularına sıklıkla değinmiş ve bu bağlamda sokağın tarihsel ve kamusal kimliği betimlenmiştir.

### 2.1.2. Geleneksel Yapılarda Yeşil Alan Kullanımı

Türk- İslam kent formu gelenekten beslenmekte ve bu husus kentin mahallelerinde, sokaklarında organik bir bütünlük oluşturmaktadır. Geleneksel yapı biçimlerinde ‘ağaçlar bahçelerde bulunduğu sokaklarda gölge veren ağaç bulunmaz. Dolayısıyla Türk kentleri sokakların içinden değil, uzaktan ya da yukarıdan bakıldıklarında yeşil görünürler. Türk kentlerinin en önemli özelliklerinden biri ağaçların kentsel mekânda değil, ev bahçelerinde, cami avlularında ve mezarlıklarda bulunmalarıdır’ (Kuban, 2018: 172). Kızılmescit Sokak tipik bir Türk- İslam kenti formunda gelişen bir yapı topluluğunu barındırmaktadır. Günümüzde söz konusu yeşil doku yerini parklara bırakmış ve organik bütünlük yerini mekanik oluşumlara devretmiştir. Sokakta yer alan 8 Mayıs Parkı yoğun yaya sirkülasyonunun olduğu bir durak noktası olarak karşımıza çıkmaktadır. Erzen’e göre; ‘Bahçe ve parklar aslında doğayı kullanan, doğayı kontrol eden ya da doğayı koruyan, ancak doğal olmaktan çok kültürün egemen olduğu, doğaya kültürel gelenek, kavram ve değerlerle yaklaşılacak yerler olarak doğa ve kültür arasındaki etkin köprülerdir (Erzen, 2017: 71). Buna karşın mevcut sokaktaki şekil- 19’da yer alan park alanı geleneksel ve modern ayrıştıran bir husus olarak görülebilmektedir. Park alanına dair bir katılımcının ifadesi yeşil alanın zihindeki görünümünü de betimlemektedir.

*‘Bu sokak elbet güzel, gelenekseli yansıtıyor ama burada cadde kenarına denk gelen küçük bir parkımız var. Burası da binalarla dolacak diye korkuyorum. Yeşil alan da tarihi yapılar gibi özenle korunmalı.’* (Görüşme Notu: Yaş: 48, Ev Hanımı).

Geleneksel konut mimarisinde her evin yeşille olan bireysel bir ilişkisi mevcutken günümüzde kamusal kullanım gören parklar ve yeşil alanlar bulunmaktadır. Türk- İslam konut tipolojisinin organik bir bütünlük olarak sokakla sürdürdüğü uyum, yapıların çevreyle olan bütüncül sistematiği anıtsal yapıların görünürlüğünü önlemeyecek biçimdedir. Bu bağlamda kentin belleğini besleyen, kente kimlik katan bir unsur olarak geleneksel sokak dokularını tasvir etmek mümkündür. Endüstriyel yaklaşımlarla biçimlendirilen yeşil alanlar gelenekselin temsilini oluşturan sokakların belleğini bozucu faaliyetler olarak görülse de günümüzde hızlı nüfus artışına paralel olarak inşa edilen çok katlı yapıların insan ve doğa birlikteliğini engelleyici varlığı parklar ve yeşil alanların öneminin altını çizmektedir. Kültürel ve tarihsel belleğin sürekliliğinin sağlanmasında doğayı algılayış ve yorumlayış biçimlerinin yadsınamaz

etkisi aileye ait mahrem arka bahçelerin kamusallığa evrilmesi ile organik ve mekanik mekân kullanımının oluşumunu beslemektedir.



Şekil 17- 18- 19. Yapıların Arka Kesiti ve Yeşil Alan Dokusu (Yazar Arşivi)

Osmanlı evlerinin yeşille iç içe oluşu geleneksel konut dokusunun organik parçası olarak görülmekte fakat bu yeşil kullanımı şekil- 17'deki gibi ev yapılarının arka bahçesi olarak var olmaktadır. İçinde genellikle birkaç meyve ağacının olduğu, küçükte olsa birçok yapının bahçesinde kuyuların yer aldığı yeşil alanlar, ailenin geleneksel bir konutta yaşadığının da işaretidir. Yapıların arka kısmında nispeten yakın dönemlere kadar meyve ve sebze üretiminin devam ettiği bilinmekte fakat zamanla bu işlevin kaybedildiği ve şekil- 18'deki örnekteki betonlaşmanın yaşandığı görülmektedir. Araştırma grubunda yer alan üç katılımcının ifadesi bu durumu belirginleştirmektedir:

*'Eskiden bu yapıların arkasında ufak bir bahçemiz vardı. Domates, biber, maydanoz gibi bir sürü sebze ekerdik. Epey de verim alırdık. Yeşile dokunabilirdik. Fakat binaların arkalarında klima motorları, yangın merdiveni ya da demir parmaklıklar gibi malzemeler kullanarak bahçemizi oluşturmamıza mâni olundu. Şu an sadece önümüzdeki park alanı var maalesef.'* (Görüşme Notu: Yaş: 48, Meslek: Memur)

*'Bu yapıların ardında herkesin bahçesi vardı. Şimdi bazılarında yine var ama bazıları da beton döktü. Kuyular vardı kapattılar. Ağaçlarımız vardı her birimizin. Şimdi daracık bir parkımız var. O da yol kenarında arabaların tantanası içinde.'* (Görüşme Notu: Yaş: 69, Meslek: Emekli).

*'Belki burası kutsal bir mekân olmasa bu park ve bu sokak çoktan apartmanlarla dolardı. Her gün buralarda yürüyorum. Çocuklarımla parka geliyorum. Ahşap binaları seyrediyorum.'* (Görüşme Notu: Yaş: 52, Meslek: Ev Hanımı).

Geleneksel Türk- İslam kentinin belirleyici öğeleri sokaklar özelinde bir imgeler bütünü oluşturmaktadır. Söz konusu sokak imgesi tarihsel ve geleneksel bağlamda içe dönük, mahrem bir yaşamı vurgularken modernizmin bir getirisi olan yaşam biçimleri dışa dönük ve dinamik bir yaşamı öncelemektedir. Sokağın yapılar bağlamında kısmen varlığını muhafaza etmesi ve yapıların tarihi birer belge işlevi görmesi gerçekleştirilen yenileme çalışmalarında koruma vurgusunu gerektirmektedir. Soylulaştırmanın İstanbul özelinde mekânların orta- üst sınıfın yerleşimine açılması ve mekânın asıl kullanıcılarının yerinden olması şeklindeki sonucu mevcut sokakta kamusal hizmet sunumu işlevi şeklinde bir kullanımla gözlemlenmektedir.

**SONUÇ:**

Kentsel yenileme çalışmaları konut yahut iş yeri alanlarının niteliklerinin, işlevlerinin değişimi, kira yahut satın alma bedelindeki artış, mekânın esas kullanıcılarının yerlerinden olması gibi sosyo- kültürel, ekonomik, siyasal vb. birçok sonuç üretmektedir. Konut sahiplerinin/ kiracıların bu alanlarda yaşamlarını idame etmelerinin zorlaşması ve zaman içinde alt sınıf ve orta-üst sınıflar arasında yer değişimlerinin yaşanması yahut kamulaştırma ile yenilenen yapıların kullanım biçimlerinin değişmesi soylulaştırma olarak tanımlanan sürecin ifade biçimi olmaktadır. Mevcut kavramların içerdiği süreçler ve sonuçlar İstanbul'da ağırlıklı olarak tarihi mekânlarda gerçekleşmektedir. Bu bağlamda söz konusu çalışmada tarihsel arka plana sahip bir sokak olan Eyüp Sultan Kızılmescit Sokak örneğinde kentsel yenileme ve soylulaştırma kavramları süreçte etkin rol oynayan kişiler ve kurumlar bazında yapılan saha çalışması ile betimlenmektedir.

Çalışmanın ilk bölümünde kentsel yenileme ve soylulaştırma literatürü incelenmiştir. Kavramlar genel çerçeveden bakıldığında yapıların rant değerlerinde artışa, işlevsel olarak farklılıklara yol açmakta ve çevreye bütüncül bir formda etki etmektedir. İkinci bölümde Eyüp Sultan semtinin tarihçesi odağa alınmış ve kullanım gördüğü dönemden günümüze uzanan sürece dek semtte yaşanan değişim ve dönüşümler ifade edilmiştir. Semt Bizans ve Osmanlı dönemi izlerini barındırmakta ve araştırma sahası olarak belirlenen sokakta bulunan bir yapının temelinde yer alan sarnıç kesiti farklı medeniyetlerin işlek bir güzergâhı olarak Kızılmescit Sokağı öne çıkartmaktadır. Araştırma sahası olarak belirlenen sokak geleneksel Osmanlı kültürünün bir göstergesini oluşturan ölçek hiyerarşisini yansıtmaktadır. Bu husus Eyüp Sultan tarihi çekirdeği ve semt çeperini ayırıştıran bir nokta olarak mevcut sokağı görsel bağlamda öne çıkartmaktadır.

Araştırma kapsamında sokağın tarihsel merkez olan Eyüp Sultan meydanına yakın bir güzergâhta yer alması, geleneksel dokuyu yansıtması ve tarihi değer taşıması hususları katılımcı grubun sıklıkla vurguladığı yenilenerek koruma gerekliliğinin altını çizmektedir. Söz konusu yapı topluluğunun yeniden inşasının mümkün olmayacağı bilinciyle hareket edilerek bu dokunun gelecek kuşaklarca da bilinir olmasının sağlanması bütüncül koruma/ onarım çalışmalarıyla mümkün olabilecektir. Yeşil alanları da içerisine alan süreç bir bütün olarak düşünüldüğü takdirde kentlerde yaşanan soylulaştırma olgusunun yıkıcı etkisi azaltılabilecek ve bu sayede soylulaştırma kapsamında ele alınan kentsel mekânlar koordineli stratejiler doğrultusunda kamusal hizmet sunumunda aktif bir biçimde kullanılabilir. Yarı yapılandırılmış görüşme neticesinde elde edilen veriler sokağın tarihsel, kamusal kimliği ve park, yeşil alan kullanımı olmak üzere iki başlık altında sınıflandırılmış ve mevcut sınıflandırma literatür ile ilişkilendirilip değerlendirilmiştir.

Kızılmescit Sokak'ta yer alan yapılar kütüphane ve zabıta amirliği olarak işlevsel değişimlerle günümüzde kamusal hizmet sunan mekânlara dönüştürülmüştür. Bu bağlamda soylulaştırma olgusunun kamusal hizmet sunumunda kullanılması, boş yapıların meta değerinin artması katılımcıların ortak vurgusudur. Katılımcıların söylemleri koruyarak yenileme ve yenilenen yapıların kamusal hizmet sunumunda kullanımı hususlarının altını çizmekte ve bu bağlamda katılım mekanizmalarının geliştirilmesi, sokağın aktif kullanıcılarının gerçekleşen/ gerçekleştirilecek çalışmalarda söz hakkı olması doğal bir beklenti olarak belirmektedir. Yerel yönetimlerin yenileme ve soylulaştırma ile ilgili süreçleri etkin yönetmeleri ve vatandaşların sürece dâhil edilmesi günümüzde Fener, Balat ve Ayvansaray örneklerinde görüldüğü üzere mekânın pazarlanabilir bir olgu olması sonucunun önüne geçebilecek bir yöntem olarak öne çıkmaktadır. Söz konusu semtlerde yaşanan yenileme süreçleri asıl kullanıcıların yerlerinden olmasına sebep olmuş ve mekân kullanıcılarının süreçte aktif rol oynamaması tepeden inme yaklaşımlarla hareket edilmesi sosyo-kültürel, ekonomik vb. sorunlara yol açmıştır. Bu bağlamda Kızılmescit Sokak yenileme, koruma ve soylulaştırma süreçlerinin neticesinde mekân kullanıcılarını mekândan soyutlamayarak olumlu bir temsil oluşturmaktadır.

Konut olarak kullanılan yapının sahibi ile gerçekleşen görüşme doğrultusunda mevcut konutun ve boş yapıların yoğun talep aldığı ve yapıların meta değeri olan bir nesneye dönüştüğü sonucuna ulaşılmış, emlakçı ile gerçekleşen görüşme neticesinde artan yapı değeri bu hususun altını çizmiştir. Günümüzde tarihsel arka plana sahip semtlerin yenileme çalışmaları neticesinde tarihi niteliklerinin bozulması, işlevlerinin değişmesi ve kira bedellerinin artışı düşünüldüğünde söz konusu araştırma sahasının tarihi niteliğinin korunduğu gözlenmektedir. Sonuç olarak tarihi mekânların yenilenmesinin ve bu perspektifle korunmasının bir yolu olarak yapıların kamu hizmetleriyle değerlendirilmesi muhtemel soylulaştırma olgusunun kültürel belleği bozucu etkisinin önüne geçmektedir. Kızılmescit Sokak kültürel belleğin gözlem sahasını oluşturması ile geleneksel Türk- İslam kentinin simge alanıdır. Bu duruma istinaden sokağın kültürel miras değerinin olması yaşatarak korumayı zorunlu hâle getirmektedir.

**Etik Standart ile Uyumluluk**

**Çıkar Çatışması:** Yazar herhangi bir çıkar çatışmasının olmadığını beyan eder.

**Etik Kurul İzni:** Etik kurul iznine gerek yoktur.

**Finansal Destek:** Yoktur.

**KAYNAKÇA:****Kitaplar:**

Cansever, T. (2014). *İslam'da Şehir ve Mimari*. İstanbul: Timaş Yayınları.

Erzen, J. (2017). *Üç Habitus: Yeryüzü, Kent, Yapı*. İstanbul: Yapı Kredi Yayınları.

Harvey, D. (2016). *Sosyal Adalet ve Şehir*. Mehmet Morali (Çev.), İstanbul: Metis Yayınları.

Keleş, R. (1980). *Kentbilim Terimleri Sözlüğü*. Ankara: Türk Dil Kurumu Yayınları.

Kömürçüyan, E. Ç. (1988). *İstanbul Tarihi: 17. Asırda İstanbul*. Hrand D. Andreasyan (Çev.), İstanbul: Eren Yayıncılık.

Kuban, D. (2001). *Türkiye'de Kentsel Koruma: Kent Tarihleri ve Koruma Yöntemleri*. İstanbul: Tarih Vakfı Yurt Yayınları.

Kuban, D. (2004). *İstanbul Bir Kent Tarihi: Bizantion, Konstantinopolis, İstanbul*. Zeynep Rona (Çev.), İstanbul: Tarih Vakfı Yurt Yayınları.

Kuban, D. (2018). *Türk Ahşap Konut Mimarisi: 17.- 19. Yüzyıllar*. İstanbul: Türkiye İş Bankası Yayınları.

Lefebvre, H. (2015). *Mekânın Üretimi*. Işık Ergüden (Çev.), İstanbul: Sel Yayıncılık.

Lynch, K. (2017). *Kent İmgesi*. İrem Başaran (Çev.), İstanbul: Türkiye İş Bankası Kültür Yayınları.

Mantran, R. (2015). *İstanbul Tarihi*. Teoman Tunçdoğan (Çev.), İstanbul: İletişim Yayıncılık.

Özden, P. P. (2008). *Kentsel Yenilenme*. Ankara: İmge Kitabevi.

Relph, E. (1976). *Place and Placelessness*. London: Pion.

Simmel, G. (2017). *Modern Kültürde Çatışma*. Tanıl Bora, Utku Özmkas, Nazile Kalaycı, Elçin Gen (Çev.), İstanbul: İletişim Yayınları.

Smith, N. ve Williams, P. (2015). *Kentin Mutenalaştırılması*. Melike Uzun (Çev.), İstanbul: Yordam Kitap.

Smith, N. (2017). *Eşitsiz Gelişim: Doğa, Sermaye ve Mekânın Üretimi*. Esin Soğancılar (Çev.), İstanbul: Sel Yayıncılık.

Zeydan, C. (2012). *İstanbul'a Seyahat: Âsitane 1909*. Mustafa Özcan (Çev.), İstanbul: Ark Yayınları.

**Makaleler:**

Ergün, N. (2006). Gentrification Kuramlarının İstanbul'da Uygulanabilirliği. *İstanbul'da Soylulaştırma: Eski Kentin Yeni Sahipleri* içinde, David Behar- Tolga İslam (Derl.), İstanbul: İstanbul Bilgi Üniversitesi Yayınları.



İslam, T. (2006). Gentrification Kavramı ve İstanbul. *İstanbul'da Soylulaştırma: Eski Kentin Yeni Sahipleri* içinde, David Behar- Tolga İslam (Derl.), İstanbul: İstanbul Bilgi Üniversitesi Yayınları.

İslam, T. (2006). Merkezin Dışında: İstanbul'da Soylulaştırma. *İstanbul'da Soylulaştırma: Eski Kentin Yeni Sahipleri* içinde, David Behar- Tolga İslam (Derl.), İstanbul: İstanbul Bilgi Üniversitesi Yayınları.

Keyder, Ç. (2000). Enformel Konut Piyasasından Küresel Konut Piyasasına. *İstanbul: Küresel ile Yerel Arasında* içinde. Sungur Savran (Çev.), İstanbul: Metis Yayınları.

Şen, B. (2011). Kentsel Mekânda Üçlü İttifak: Sanayileşme, Soylulaştırma. Yeni Orta Sınıf. *İ.Ü. Siyasal Bilgiler Fakültesi Dergisi*. No:44, (1-21).

Uzun, N. (2006). İstanbul'da Seçkinleştirme (Gentrification): Örnekler ve Seçkinleştirme Kuramları Çerçevesinde Bir Değerlendirme. *İstanbul'da Soylulaştırma: Eski Kentin Yeni Sakinleri* içinde, David Behar- Tolga İslam (Derl.), İstanbul: İstanbul Bilgi Üniversitesi Yayınları.

Yavuz, N. (2006). Gentrification Kavramını Türkçeleştirmekte Neden Zorlanıyoruz?. *İstanbul'da Soylulaştırma: Eski Kentin Yeni Sahipleri* içinde, David Behar- Tolga İslam (Derl.), İstanbul: İstanbul Bilgi Üniversitesi Yayınları.

### **Tebliğler:**

Can, A. (2011). Osmanlı Medeniyeti'nin Estetik Tavrına Bakış. *Akdeniz Üniversitesi Güzel Sanatlar Fakültesi Uluslararası Sanat/ Tasarım ve Estetik Kuramları Sempozyumu*. 19- 21 Ekim. Antalya.

Sennet, R. (2009). İstanbul ve Şehirler Avrupa'sı. *Urban Age İstanbul Konferansı*. İstanbul.

Tekeli, İ. (2003). Kentleri Dönüşüm Mekâmi Olarak Düşünmek. *Kentsel Dönüşüm Sempozyumu*, 11-13 Haziran 2003, Ankara: TMMOB Şehir Plancıları Odası Yayınları.

### **Ansiklopedi:**

Artan, T. (1995). Eyüp Maddesi. *TDV İslam Ansiklopedisi*, C. 12, İstanbul, s. 1-6.

Kara, F. (1994). Eyüp. *Dünden Bugüne İstanbul Ansiklopedisi*. C. 3, İstanbul, Kültür Bakanlığı ve Tarih Vakfı ortak yayını. İstanbul.

Tanman, B. (1994). Eyüp Sultan. *Dünden Bugüne İstanbul Ansiklopedisi*. C.3, İstanbul: Kültür Bakanlığı ve Tarih Vakfı ortak yayını.

Yenen, Z. (2004). Eyüp'ü Planlamak. *Tarihi, Kültürü ve Sanatıyla 8. Eyüp Sultan Sempozyumu*, İstanbul: Eyüp Sultan Belediyesi Yayınları.

### **Görsel Kaynakça:**

Harita 1- 2. Eyüp Sultan İdari Sınırları ve Rota Haritası- Eyüp Sultan Araştırmaları Merkezi Arşivi

Şekil 3. 1/500 Meri Plan Örneği- Kızılmescit Sokak- Eyüp Belediyesi- Plan ve Proje Müdürlüğü

URL 1. Feshane Salt Arşiv <https://archives.saltresearch.org/handle/123456789/196937> (Erişim Tarihi: 22.10.2020)

URL 2. Feshane Salt Arşivi <https://archives.saltresearch.org/handle/123456789/9914> (Erişim Tarihi: 22.10.2020)

URL 3. <https://www.eyupsultan.bel.tr/tr/main/pages/eyup-sultan-kutuphanesi/1019> (Erişim Tarihi: 19.10.2020)

URL 4. Sütlüce- Eyüp Haliç Kıyısı <https://www.istanbulium.net/2016/04/alman-mavileri.html> (Erişim Tarihi: 28.10.2020)

URL 5. Eyüp Sahili <https://www.istanbulium.net/2016/04/alman-mavileri.html> (Erişim Tarihi: 28.10.2020)