

Makale türü: Araştırma makalesi

BOLU GÖYNÜK'TE TÜRK DEVRİ MİMARİSİ

Şenay ÖZGÜR YILDIZ¹ Aliye ÖZSÜNER²

Öz

Batı Karadeniz'in güneybatısında Bolu iline bağlı Göynük, Anadolu Selçuklu Devleti yıkıldıktan sonra kurulan beylikler arasında yer alan Umur Han Beylik'ine merkez olma özelliğinin yanı sıra Osmanlı İmparatorluğu'nun ilk fethedilen yerleşim merkezlerinden biri olma ayrıcalığını da taşımaktadır. Tarihte Göynük'ü önemli bir ticaret merkezi haline getiren İpek Yolu'nun buradan geçtiği bilinmektedir. Yıllarca Roma, Bizans ve Anadolu Selçuklu Türkleri egemenliğinde kalan tarihi Helenistik döneme dayanan Göynük eşsiz coğrafyası, zengin kültürü ve küçük bir alanda toplanmış Türk Devri eserleriyle ferah bir kasaba izlenimi yaratmaktadır. Geleneksel dokusunu koruyabilen bu tarihi ilçe hem Erken Osmanlı Dönemi'nin eserlerine ev sahipliği yapmakta hem de Geç Osmanlı Dönemi'nin izlerini taşımaktadır. Göynük'te tescilli 6 cami, 3 türbe, 1 hamam, 3 çeşme, 1 hükümet konağı, 1 kule, ve envanter kaydı olmayan 1 çeşme olmak üzere toplam 16 adet Türk Devri yapısı bulunmaktadır. Çalışmamızda Göynük kent merkezindeki Türk Devri mimarisinin günümüze ulaşmış bu yapıları plan, malzeme ve süsleme özellikleri dikkate alınarak değerlendirilmiştir.

Anahtar Kelimeler: Bolu, Göynük, Mimari, Cami, Türbe.

TURKISH PERIOD ARCHITECTURE IN BOLU GÖYNÜK

Abstract

Göynük, which is located in the province of Bolu in the southwest of the Western Black Sea, has the privilege of being one of the first conquered settlements by the Ottoman Empire as well as being a center for Umur Han Beylik, which was established after the collapse of the Anatolian Seljuk State. It is known that the Silk Road, which has made Göynük an important commercial center in history has passed through here. Göynük dating back to the Hellenistic period, has been ruled by Roman, Byzantium and Anatolian Seljuk Turks for years, creates a spacious town impression with its unique geography, rich culture and Turkish Period works collected in a small area. This historical province which has managed to preserve its traditional texture, not only hosts the works of the Early Ottoman Period, but also carries the traces of the Late Ottoman Period. There are a total of 16 Turkish Period structures in Göynük, including 6 registered mosques, 3 tombs, 1 bath 3 fountains, 1 government hall, 1 tower and 1 fountain without inventory record. In our study these structures of the Turkish Period architecture in the city center of Göynük, that have survived to the present day, was evaluated by considering their plan, material and decoration features.

Keywords: Bolu, Göynük, Architecture, Mosque, Tomb.

1. Giriş

Göynük ilçesinin adı kaynaklarda “Koinon Gallicanon” olarak geçmekte ve bunun bilinen ilk adı olduğu düşünülmektedir (Ramsay, 1960: 194; Erdem, 1996: 19, Emiroğlu, 1984: 182). Evliya Çelebi Seyahatnamesi'nde Göynük'ün Akşemseddin'in türbesinin burada bulunmasından dolayı “Türbeli” adıyla anıldığından ve Osmanlıların Göynük'ü ele geçirdikten sonra ilçe halkının çuval, at çulu ve torba yapımı ile uğraşmasından dolayı “Torbalı” adını kullandıklarından bahseder:

¹ Doç. Dr., Dokuz Eylül Üniversitesi, İlahiyat Fakültesi, İslam Tarihi ve Sanatları A.B.D., e-posta: senay.ozgur@deu.edu.tr, orcid: 0000-0001-9771-0516.

² Yüksek Lisans öğrencisi, Dokuz Eylül Üniversitesi, Sosyal Bilimler Enstitüsü, İslam Tarihi ve Sanatları A.B.D., ozsuneraliye@gmail.com, orcid: 0000-0001-8322-4875.

Bu Yavına Atıfta Bulunmak İçin: Yıldız, Ş. Ö. ve Özsüner, A.. (2020), Bolu Göynük'te Türk Devri Mimarisi Turkish Period Architecture In Bolu Göynük, *Düzce Üniversitesi Sosyal Bilimler Enstitüsü Dergisi*, 10(2), 342-377.

“Bu kaleye Torbalı Göynük ve Torbalı Gülyük derler ama sahihi Türbelü Köylük’tür” (Çelebi, 1986: 737-738). İlçe, Bozoklu Osman Şakir’in Musavver İran Sefaretnamesinde (H.1225/M.1810) “Tübrölü, Tireli, Tirebolu”, İbn Battuta Seyahatnamesi’nde de “Keynük” adıyla anılmaktadır (Bilim, 2002: 275, 284; Battuta, 2004: 433).

Tarih boyunca Roma, Bizans ve Anadolu Selçuklu Türkleri egemenliğinde kalan Göynük, 13. yüzyıl sonlarında Osmanlı akınlarına maruz kalmaya başlamıştır. Anadolu Selçuklu Devleti yıkıldıktan sonra kurulan Umur Han Beylik’inin merkezi olmuştur³. Göynük, Osmanlı İmparatorluğu’nun ilk fethedilen topraklarından. Orhan Gazi’nin oğlu Rumeli Fatih Gazi Süleyman Paşa tarafından fethedilmiştir (1323) (Konukçu, 1998: 74). Gazi Süleyman Paşa buraya kendi adıyla anılan bir cami ve hamam⁴ yaptırmıştır (Uçar, 2009: 44-45,47,49).

Bolu’nun fethedilmesinden sonra Göynük, Osmanlı idaresinde Bolu’ya bağlı olarak bazı yönetsel değişiklikler geçirmiştir. Osmanlı Devleti idari teşkilatı Anadolu Eyaletine bağlı iken Bolu sancak merkezi Hüdavendigâr Livası, ilk yönetim şekli *mutasarrıflıktır* (Bayraktar, 2009:147). Sancak Beyliği 1692 yılında kaldırılınca 122 sene süren (1692-1811) *voyvodalık* ve *muhassalıklı* idare edilmiştir (Birgören, 2008a: 141). II. Mahmut’un emri ile voyvodalık kaldırılınca Bolu Sancağı ve Viranşehir Sancağı birleştirilerek Bolu-Viranşehir Sancakları ismi ile *II. Mutasarrıflık Devri* (1811-1864) başlamıştır (Konrapa, 1964: 124). 1864 yılında “Vilayet Nizamnamesi” ile eyalet yerine vilayet sistemine geçilmiştir⁵. Kastamonu vilayet merkezi olunca (1868) Bolu Sancağı Kastamonu’ya bağlanmış (Orhonlu, 1975: 14) 1910 yılına kadar mutasarrıflık idare şeklini Kastamonu’ya bağlı olarak sürdürmüştür (Sezen, 2017: 305). II. Meşrutiyet’in ilanı ile Kastamonu vilayetinden ayrılan Bolu Livası, müstakil sancak merkezi olmuştur. 10 Ekim 1923 Bolu’da Mutasarrıflık Dönemi sona ermiş (Konukçu, 2019: 1) Cumhuriyet’in ilanından sonra Bolu (1924) vilayet olmuştur (Sezen, 2017: 305).

Evliya Çelebi 17. yüzyılda Göynük’e seyahati sırasında 8 mahalle, 18 mihrap, 200 ev ve 20 sıbyan mektebinin varlığından bahsetmektedir⁶. Göynük ilçesinde mahallelerin bir mescit etrafında toplandığı görülmektedir. Mahallelerin bazılarının adı, etrafında toplandığı mescidin ya da o mescidi yaptıran kişinin adıyla anılmaktadır (Toprakeşenler, 1994: 35). Cuma ve Yenice dışındaki mahalleler camileriyle aynı adı taşımaktadır. Bugün ilçe merkezi adları Çeşme, Kepkebir, Hacı Apti, Cuma, Sofu Ali ve Yenice olan 6 mahalleden oluşmaktadır.

Erken ve Geç Osmanlı Dönemi eserleri ile bugün de Geleneksel dokusunu kısmen de olsa korumuş olan Göynük kent merkezinde tescilli 6 cami, 3 türbe, 1 hamam, 4 çeşme, 1 hükümet konağı, 1 kule ve envanter kaydı bulunmayan 1 çeşme olmak üzere toplam 16 adet Türk Devri yapısı bulunmaktadır. Çalışmamızda Türk Devri mimarisinin günümüze ulaşmış bu yapıları plan, malzeme ve süsleme özellikleri dikkate alınarak değerlendirilip, Türk-İslam Sanatı içerisindeki yeri ortaya konmaya çalışılacaktır.

1.Camiler

1.1.Gazi Süleyman Paşa Camii

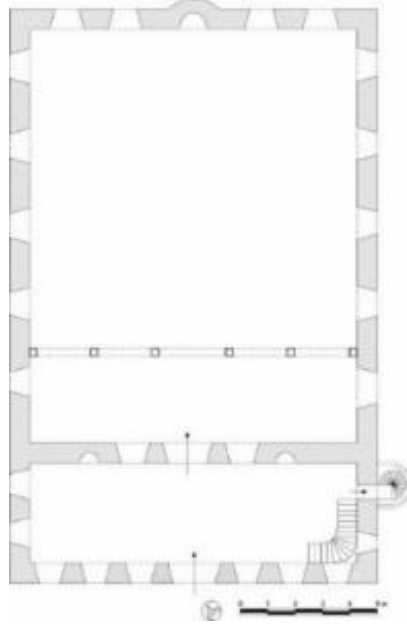
İlçenin merkezinde Cuma Mahallesi’nde yer alan yapı, 16,10 m x 25,00 m ölçülerinde dikdörtgen planlı bir harim ve harimin kuzeyinde kapalı bir son cemaat yerinden oluşmaktadır (Şek.1).

³Eserde Osmanlıların Göynük’ü ele geçirmek için ilk defa bir Türk beyliği ile çarpıştığından söz edilmektedir (Danişmend, 1955: 11).

⁴Bozoklu Osman Şakir Efendi Musavver İran Sefaretnamesi’nin tercümesinin ele alındığı eserde ayrıca Akşemseddin’in hamamla ilgili hikayesi anlatılmaktadır (Bilim, 2002: 275, 284).

⁵Bolu sancağı o dönemde Göynük, Gerede, Mudurnu vs. dahil 9 bölgeyi içine alan kaza adıyla anılmaktadır. II. Mutasarrıflık Dönemi “Ayanlar Devri” adı ile de bilinmektedir (Birgören, 2008a: 183; Örenç, 2006: 378).

⁶Ayrıca bir hamam, su değirmenleri ve 75 dükkânın varlığından bahsetmektedir (Erdem, 1996: 39).



Şek. 1

Son cemaat yerinin kuzeybatı köşesinde, batı duvarına bitişik silindirik gövdeli, tek şerefeli ve kesme taş malzeme ile inşa edilmiş minaresi yer almaktadır. Caminin dört cephesi kesme taştan akça geçmez örgü tekniği ile düzenlenmiştir. Dışta kiremitle kaplı dört yöne eğimli kırma çatıyla kapatılmış olan caminin harimi düz ahşap tavanla örtülüdür. Yapıyı doğu cephesinde yuvarlak kemerli üstte dört adet, altta yedi adet olmak üzere toplam on bir adet dikdörtgen pencere açıklığı aydınlatmaktadır. Cephenin açıklıklarının kemerleri ve söveleri kesme taştandır (Res. 1).

Güney cephesinde dört adet pencere açıklığı bulunmaktadır. Yuvarlak kemerli pencere açıklıklarının alınlıkları petek desenli alçı şebekelerle örtülmüştür. Açıklıkların kemerlerinin kilit taşları yapının taş örgüsü içinde belirginleştirilmiştir. Bu cephede mihrap nişinin dışarıya doğru yarım daire formunda bir çıkıntısı bulunmaktadır. Dışarıya taşkın mihrap çıkıntısı alaturka kiremitle örtülüdür (Res.2).

Res. 1



Res. 2



Batı cephesinde ise yuvarlak kemerli dokuz adet pencere açıklığı bulunmaktadır. Kuzey cephede bodrum katına girişi sağlayan zemin seviyesinde köşelere yakın basık kemerli niş içerisinde dikdörtgen şekilli iki küçük açıklık yer almaktadır. Aynı cephede açıklıkların hemen yanında yine zemin seviyesinde birer dikdörtgen şekilli havalandırma penceresi mevcuttur. Giriş açıklığının sağında ve solunda üçer adet, üstte yedi adet yuvarlak kemerli taş söveli toplam on beş adet pencere açıklığı yer almaktadır. Bu cephedeki pencere açıklıklarının çokluğu ve düzeni esere dıştan üç katlı izlenimi vermektedir (Res.3) .

Camiye giriş kuzey cephesinden, iki taraftan yedişer basamakla yükseltilmiş bir platform üzerinden sağlanmaktadır. Ahşap iki kanatlı bir açıklıktan son cemaat yerine girilmektedir. Harime girişi basık kemerli bir açıklıktır. Dikdörtgen planlı harimin kuzeyinde Bursa tipi kemerlerle bağlanmış altı adet ahşap desteğin taşıdığı kadınlar mahfili bulunur. Harimin güney duvarının ortasında yarım daire kesitli mihrap nişinin sağında ahşap bir minber, solunda ahşap bir vaaz kürsüsü yer alır. Caminin mihrap, minber, vaaz kürsüsü gibi unsurları ile kalemişi süslemeleri yeni yapılmıştır (Res.4).

Res. 3



Res. 4



Yapının bir inşa kitabesi mevcut değildir. Ancak caminin adı vakıf kayıtlarında Paşa'nın vakfı olarak geçmektedir (Ayverdi, 1966: 145) ve ilk caminin Orhan Gazi'nin oğlu "Süleyman Paşa tarafından H. 732/735" yılında yaptırıldığı bilinmektedir (Toprakeşenler, 1994: 32).

Süleyman Paşa tarafından inşa ettirilen ilk caminin tek kubbeli ve tek minareli bir yapı olduğundan bahsedilmektedir (Cumhuriyetin 50 Yılında 1973 İl Yıllığı, 1973: 111). Caminin batısında aynı avlu içinde yer alan Akşemseddin Türbesi kitabesine göre M. 1463-1464 yıllarında inşa edilmiştir. Caminin inşa tarihi, türbenin inşa tarihinden yaklaşık 130 yıl önceye M. 1331-1335 yılları arasına tarihlendirilmektedir. Ahşap olan ilk cami yıkılınca yerine Sultan II. Abdülhamid tarafından yenisi yaptırılmıştır (Erken, 1977: 364). Göynük'te yine vakıf kayıtlarına göre H. 1279/ M.1862-1863 yıllarında sel baskını yaşanmıştır (Uçar, 2009: 45). II. Abdülhamid 1876-1909 yılları arasında tahta çıkmıştır. Caminin sel baskınında yıkıldığı ve II. Abdülhamid tarafından bugünkü hali olduğu düşünülen yenisinin yaptırıldığı kabul edilirse sel baskını yaşanan tarih ile II. Abdülhamid'in tahta çıkış tarihi arasında en az 13 sene fark bulunmaktadır. Ayrıca yine vakıf kayıtlarında caminin tamirati için gerekli paranın karşılanması konusunda vakıf gelirinin kullanılmasını isteyen H. 1292/ M. 1875-1876 tarihli "Evkaf-ı Hümayun Nezareti" yazısı vardır (Özlü, 2006a: 197). Bu tarihlere göre yapının 12 yıl gibi uzun bir süre yıkık vaziyette tamir edilmeyi beklediği anlaşılmaktadır. II. Abdülhamid'in camiye tahta çıktığı ilk yıllarında yaptırıldığını kabul edersek, yapıyı 19. yüzyılın son çeyreğine tarihlendirmek mümkündür.

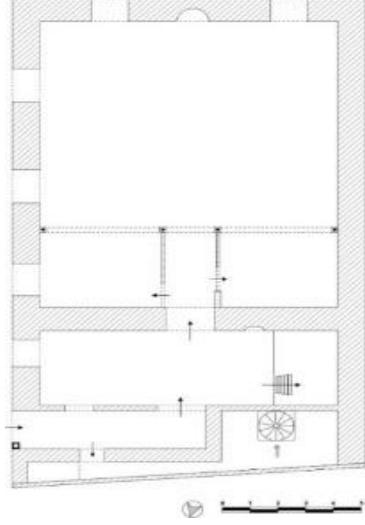
1998 yılında çıkan bir yangın sonrası caminin ahşap kısımları yanmıştır. Yapı 2000 yılında restore edilerek günümüzdeki son haline ulaşmıştır.

1.2. Hatice Hatun Camii

Yenice Mahallesi, Beybahçesi Caddesi'nde bulunan yapı eğimli bir arazi üzerinde, küçük bir tepenin yamacına bitişik konumdadır.

Cami kuzey güney doğrultusunda dikdörtgen planlı bir harim, kuzeyinde sonradan kapatılan bir son cemaat yeri ile kuzeydoğu köşesinde çatı üzerinden yükselen bir minareden oluşmaktadır (Şek.2).

Yapının tüm cepheleri moloz taş duvar arası çökertme derz ile doldurulmuştur. Örtü sistemini iç bölümde ahşap tavan, üst örtüsünü dışta kiremitle kaplı üç yöne eğimli kırma çatı meydana getirmektedir. Geniş ahşap bir saçak yapıyı üç cepheden dolanmaktadır (Res.5).



Şek. 2

Güney cephesinde iki adet yuvarlak kemerli dikdörtgen pencere açıklığı vardır. Taş aralarında aralıklarla doğu cephesinde de devam eden beş sıra yatay ahşap hatıl kullanılmıştır. Bu cephede ortada yatay, batı ve doğu köşelerinde dikine kesitli piramidal şekilli istinat ayakları dikliği çekmektedir. Cephenin ortasında iki açıklığın arasına denk gelen bölümün hemen üstünde bir açıklık olduğunu ve sonradan kapatıldığını düşündüren izler mevcuttur (Res.6).

Res. 5



Res. 6



Batı cephesinin çatı seviyesine yakın kısmında dikdörtgen şekilli tek bir pencere açıklığı bulunmaktadır. Cephenin üç katlı bir evin bahçe hizasının altında kaldığı görülmektedir. Cephe ile bahçeyi bir merdiven ayırmaktadır. Kuzey cephesinden yukarı doğru merdivenle çıkılmaktadır. Bu nedenle batı tarafına yakın kısmının neredeyse tamamı yolun altında kalmıştır. Beden duvarının doğu kesiminde sonradan açılmış basit kare bir pencere açıklığı ile dar uzun dikdörtgen bir giriş görülmektedir. Cephe beyaz badanalıdır.

Kuzeydoğu köşesinde bulunan silindirik bir gövdeye sahip minaresi çatı üzerinden yükselmektedir. Minarenin daha önce ahşap olduğu bilinmektedir (Erder, Bakırer vd., 1970: 51). Bugün minarenin gövdesi saca kaplanmış ve beyaz renge boyanmıştır.

Res. 7



Res. 8



Doğu cephesinde yapıya girişi sağlayan dikdörtgen şekilli bir açıklık yer almaktadır (Res.7). Bu açıklıktan, orijinalliğini kaybetmiş, birbirinden ahşap döşemelerle ve kapısı olmayan basit dikdörtgen bir açıklıkla ayrılmış iki bölümlü son cemaat yerine girilmektedir. Oradan iki kanatlı ahşap bir kapıdan harime intikal edilir. Dikdörtgen planlı harimin kuzeyinde dört destekle taşınan kadınlar mahfili yer alır. Harimin güney duvarında boyanarak mermer görünümü verilen ve orijinal görüntüsü kaybolan mihrap, mihrabın sağında ahşap minber, solunda da ahşap bir vaaz kürsüsü bulunmaktadır (Res.8).

Caminin ODTÜ Mimarlık Fakültesi Restorasyon Bölümünün hazırladığı yayında yer alan 1967 tarihli fotoğraflarla günümüzdeki hali karşılaştırıldığında birçok değişiklik gözlemlenmektedir⁷. Yeni pencereler açılmış; ahşap minaresi kaldırılmış, ahşap olan son cemaat yeri kapatılmıştır. Cephelerde daha önce sayıca fazla olan pencere açıklıklarının kapatılıp azaltıldığı görülmektedir. Doğu cephesinde altı üstlü toplam dokuz adet açıklığın yerine bugün tek sıra pencere açıklığı yer almaktadır. Kuzeydoğu köşesinde çatı üzerinde yükselen minaresi, o yıllarda açık olan ahşaptan son cemaat yerinde bulunan taş bir kaide üzerinde yükselmektedir. Bugün saç kaplı minarenin daha önce ahşap desenli olan gövdesi dikkat çekmektedir⁸.

Bir inşa kitabesi bulunmayan caminin vakıf kayıtlarında Hatice Hatun Camii Vakfı'na ait olduğu görülmektedir (Özlü, 2006a: 198). Caminin adı çeşitli kaynaklarda Hacı Kadın Camii olarak geçmekte (Erdem, 1996: 52) ve halk arasında da bu adla anılmaktadır. Araştırmalarımız sırasında Hatice Hatun ismine birkaç yerde rastladık. Bunlardan birisi Çayırzadelerden Hüseyin kızı Hatice Hatun'dur⁹. Diğeri ise Ayan Hacı Emin Bey'in eşi Hatice Hatun'dur (Sarı, 1996: 191). Ayan Hacı Emin Bey'in eşi Hatice Hatun'un Mudurnu'da iki Kur'an-ı Kerim ve "saat-name" türünde bazı kitaplarını vakfettiği bilinmektedir¹⁰. Göynük'te yüksek mevki sahibi kişilerin eşleri ya da kızları durumundaki varlıklı kadınların kurduğu vakıflara sıkça rastlanmaktadır¹¹. İki ayrı kişiye ait Hatice Hatun ismi de II. Mahmut Dönemi'nde (1808-1839) geçmektedir. Göynük'ün II. Mutasarrıflık Dönemi'nde (1811-1864) ayanlar tarafından yönetildiği bilinmektedir¹². Mudurnu o dönemde Göynük İlçesi'ne bağlı kaza durumundadır¹³. Mudurnu'da Hızırfaği Mahallesi'nde Hatice Hatun Camii adıyla bir cami daha bulunmaktadır¹⁴. Vakıf kayıtlarında vakfın kuruluş tarihi belli olmamakla birlikte kayıtlarda geçen en eski tarih 1865-1866 yıllarıdır (Özlü, 2006a: 198). Ayan Hacı Emin Bey'in eşi Hatice Hatun'un vakfın kurucusu olduğunu kabul edersek oldukça sade olan yapıyı mimari özelliklerine göre 19. yüzyılın ikinci yarısının başlarına tarihlendirmek mümkündür.

Günümüze gelene kadar çok önemli değişiklikler geçirdiği gözlemlenen caminin girişinde Latin harflerle mermer levha üzerinde "*Hatice Hatun Camii Yapım 1324 Miladi*" yazmaktadır. Ancak H.1324 /M. 1906-1907 onarım tarihi olmalıdır. Bugün caminin giriş açıklığının üzerindeki mermer levhada yer alan Miladi ibaresi Hicri olarak değiştirilmelidir.

1.3. Akşemseddin (Kepkebir) Camii

Gazi Süleyman Paşa Bulvarı, Kepkebir Mahallesi, Akgün Sokak'ta bulunan cami, kuzey-güney doğrultusunda hafif eğimli bir arazi üzerinde 6,03 m x 9,10 m ölçülerinde dikdörtgen planlı

⁷ Cephede daha önce var olan ve harimi aydınlatan pencere açıklıklarının kapatıldığı düşünülmektedir. Fotoğraf için bkz (Erder, Bakırer vd., 1970: 53).

⁸ 1967 yılında çekilmiş fotoğraflar için bkz. (Erder, Bakırer vd., 1970: 51).

⁹ Hüseyin kızı Hatice Hatun'un büyük bir çamaşır kazanını halkın müşterek kullandığı çamaşırhanelerden Hızırfaği Mahallesi çamaşırhanesine bağışladığı II. Mahmud Dönemi Mudurnu Şer'iyye sicillerinde geçmektedir.

¹⁰ "Mudurnu'da kitap sahibi olanlar genelde şer'i ve örfi yöneticilerdir". Daha geniş bilgi için bkz.(Sarı, 1996: 191,192).

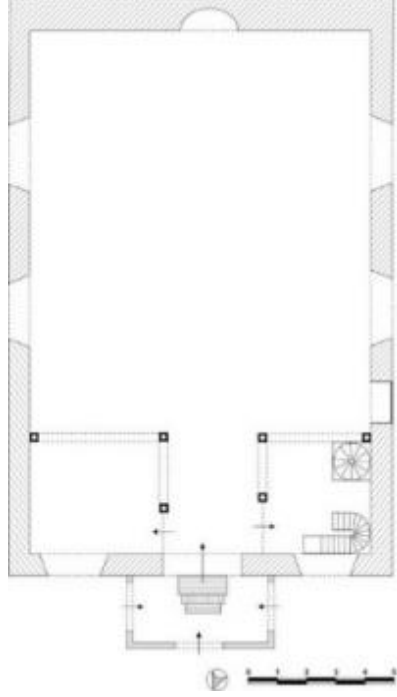
¹¹ Kentin ileri gelen kadın eğitimcilerinden kabul edilen kişilerin kurduğu vakıflardır. Bilgi için bkz. (Toprakeşenler, 1994: 73).

¹² II. Mahmut'un emri ile voyvodalık kaldırılınca yerine Ayanlar Devri olarak bilinen II. Mutasarrıflık Dönemi (1811-1864) başlamıştır. Bilgi için bkz. (Konrapa, 1964: 124).

¹³ Bolu Sancağı o dönemde Göynük, Gerede, Mudurnu vs. dahil 19 bölgeyi içine almaktadır. Bkz. (Birgören, 2008a: s.183).

¹⁴ Envanter No:166, bkz. (BTKTVE, 2011:396).

bir harim ve kuzeybatısında gövdesi çatının üzerinden yükselen, silindirik gövdeli ahşap bir minareden oluşmaktadır (Şek.3).



Şek. 3

Yapının dört cephesi beyaz badana ile sıvanmıştır. Caminin örtü sistemini iç bölümde ahşap tavan, dışta oluklu kiremitle kaplı dört yöne eğimli kırma çatı meydana getirmektedir. Çatı seviyesinde dışarı doğru geniş ahşap saçak yapının bütün cephelerini dolanmaktadır (Res.9).

Res. 9



Res.10



Kuzey cephesinde ortada yer alan giriş açıklığının sonradan kapatılan bir sundurması vardır. Kiremit çatılı sundurmanın iki tarafında ve üstte üç sıra dikdörtgen şekilli pencere açıklığı görülmektedir. Yapının 2010 yılı fotoğraflarında pencere açıklıklarının kare olduğu, içerden dışarı doğru küçültülerek dikdörtgen şekil verildiği anlaşılmaktadır¹⁵ (Res.10). Giriş cephesi altı üstlü iki sıra halindeki pencere açıklıklarıyla iki katlı bir ev görüntüsü vermektedir. Giriş açıklığının üzerinde yer alan panoda “Y. 15.yüzyıl R.2012” ibaresi yer almaktadır. Sundurması camekânla kapatılan caminin girişine iki basamakla çıkılmaktadır. Ahşap iki kanatlı giriş açıklığından harime girilmektedir. Harimi doğu ve batı duvarında altı üstlü ikişer adet olmak üzere toplam dört adet pencere açıklığı aydınlatmaktadır (Res.11).Harimin kuzey kanadında ahşap direklerle taşınan kadınlar mahfiline giriş açıklığının batısından ahşap merdivenle ulaşılmaktadır. Mahfilin harime açılan kısmı ahşap kafeslerle harimden ayrılmakta, ortasında harime doğru taşıntı yapan bir balkonu bulunmaktadır. Güney duvarında kalemişi bezemeli bir mihrap, mihrabın batısında sade ahşap bir

¹⁵Fotoğraflar Göynük İlçe Belediyesi Fen İşleri Müdür Aziz Okur 'un yardımıyla temin edilmiştir. Kendisine teşekkür ederiz.

minber, doğusunda ahşap bir vaaz kürsüsü yer almaktadır. Yarım yuvarlak bir niş şeklindeki mihrapta gri, kırmızı ve turuncu renkler kullanılarak perde motifi tasarlanmıştır. Gri çerçeve içine kırmızı ve turuncu renkte dikdörtgen parçalardan oluşturulmuş perde motifinin bulunduğu mihrap nişinde ortadaki daha büyük olmak üzere zincirle sarkıtılan beş adet kandil motifi dikkati çekmektedir (Res.12).

Yapının restorasyon öncesi çekilmiş fotoğraflarla günümüzdeki hali karşılaştırıldığında kuzey cephesinde beş adet kare formulu olan pencere açıklığının dikdörtgen form alarak küçüldüğü, girişinde yer alan sundurmanın kapatıldığı görülmektedir¹⁶. Ahşap çatki sistemi ile yapılmış beden duvarları taş temeller üzerinde oturmaktadır (Erdem, 1996: 51). Beden duvarları taş duvar üzeri çimento sıvalıdır. Kuzey duvarında harim ve mahfil kotunda pencere çevrelerindeki taş duvarların yıkıldığı yerine ahşap iskelet sistemle yeni duvar yapıldığı gözlenmiştir. Güney duvarı ile diğer üç cephenin duvar kalınlığı arasında meydana gelen farkı restorasyon projesi raporu açıklamaktadır¹⁷.

Res. 11



Res. 12



Bir inşa kitabesi bulunmayan cami, Şeyh Mehmed Akşemseddin Vakfına aittir¹⁸. Giriş açıklığının üzerinde yer alan levhada yapım tarihi olarak 15. yy. yazmaktadır. Caminin, asıl adı *Şeyh Mehmet Şemsettin Bin Hamza (1390-1459)* olan (Köprülü ve Uzun 1989: 299) Akşemseddin tarafından yaptırıldığı düşünülmektedir¹⁹.

1.4.Yayabaşı Camii

Sofuali Mahallesi, Nökerler Sokak'ta bulunan yapı eğimli bir arazi üzerinde uzun kenarları kuzey güney doğrultusunda dikdörtgen planlıdır. 7.00m x 9.46m bir harim ve harimin kuzeyinde sonradan ilave edilmiş son cemaat yeri ve kuzeybatısında gövdesi çatının üzerinden başlayan ahşap bir minareden oluşmaktadır (Şek.4).

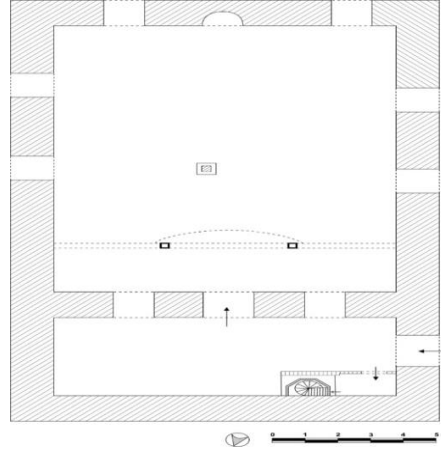
Yapının cepheleri beyaz badanalıdır. Bu nedenle inşa malzemesi anlaşılamamaktadır. Caminin üç cephesini üç sıra düz ahşap saçak dolanmakta, kuzey cephesinde üçgen alınlıkla sonlanmaktadır. Eser dıştan kırma çatı ile örtülmüş, alaturka kiremitle kaplanmıştır (Res.13).

¹⁶ Göynük İlçe Belediyesinden temin edilen 22.12.2010 tarihli restorasyon proje raporundaki bilgiler ve fotoğraflara göre değerlendirme yapılmıştır.

¹⁷ 22.12.2010 tarihli restorasyon proje raporunda belirtilmektedir.

¹⁸ Akşemseddin Mahallesi'nde bir mescidin varlığından bahsedilmektedir. Akşemseddin Camii'nin adı geçen vakfa ait olup olmadığı bildirilmemektedir. Ayrıca "Sahibi Kepkebir Vakfıdır" şeklinde geçmektedir. Ancak bilgiye ait bir atıf bulunmamaktadır (Özlu, 2006a: 202; Erdem, 1996: 50).

¹⁹ Yaşar Asal (1958), Gazi Süleyman Paşa Camii Din Görevlisi.



Şek. 4

Res. 13



Res. 14



Üç taraftan duvarlarla çevrelenmiş bir bahçe içinde yer alan caminin pencere açıklıkları her cephede farklı bir düzen içindedir. Yapıyı on beş adet pencere açıklığı aydınlatmaktadır. Yapının üç cephesini üçe ayıran iki sıra yatay ahşap silme uygulaması güney cephede hâkim durumdadır. Kuzey cephesinde pencere açıklığı bulunmamaktadır. Bahçe seviyesinin altında kalan sağır cephede ahşap üçgen bir alınlık dikkati çekmektedir (Res.14).

Batı cephesinden yükseltilmiş üç kademeli bir platformdan son cemaat yeri olarak kullanılan dar bir alana, oradan da tek kanatlı ahşap bir açıklıktan harime girilmektedir. Harimi ortada kare taş kaide üzerinde yükselen tek ahşap destek mihrap duvarına dik iki sahına ayırmaktadır. Harimin kuzey duvarına oturan kadınlar mahfilinin ahşap tavanını iki ince kare kesitli ahşap destek taşımaktadır. Oldukça sade olan harimi kuzey cephesi hariç toplam on iki adet pencere açıklığı aydınlatmaktadır (Res.15).

Mihrap sade, basık kemerli derin bir nişten ibarettir. Güney duvarının ortasında yer alan mihrabın batısında bir minber, doğusunda ise portatif bir vaaz kürsüsü yer alır (Res.16).

Res. 15



Res. 16



Bir inşa kitabesi bulunmayan caminin kaynaklarda Yayabaşı Ağası Vakfı'na ait olduğu belirtilmektedir. Giriş açıklığının yanındaki levha üzerinde yazan H. 1331 / M. 1913 yılının son cemaat yerinin eklendiği tarih olduğu varsayılmaktadır (Erdem, 1996: 56). Göynük Belediyesi'nin arşivinden aldığımız 16.08.2005 tarihine ait detaylı bir rölöve restorasyon projesinde mihrap kenarlarında, batı cephesinde, giriş açıklığının solunda sıva üzerinde, son cemaat yeri ile ana mekânı ayıran duvarın üstünde, çatıya yakın kısmında basit kalemişi süslemelerin olduğu belirtilmektedir. Ayrıca Osmanlıca yazılara da rastlandığı eklenmektedir. Yarım daire şeklindeki mihrabın bordür kısmında, kiremit rengi, yeşil ve kahverengi natüralist tarzda betimlenmiş bitkisel süslemeler raspa sonucunda ortaya çıkarılmıştır. Harimin duvarlarında da bu tip kalemişi süslemelerin olduğu düşünülmektedir. Asıl ibadet yerinin daha erken bir döneme ait olduğu kesin olmasına rağmen, yapılan kaynak araştırmasında kesin bir tarihe ulaşılamamaktadır²⁰. Restorasyon sırasında çekilmiş fotoğraflardaki kalemişi süslemeler ve harimi iki sahına ayıran tek ahşap destek Geç Dönem Osmanlı mimarisinin özelliklerini yansıtmaktadır. Ancak bugün kalemişi süslemelerden hiçbir iz kalmamıştır. Cami ile ilgili kayıtlara bakıldığında 1979, 1995, 1999 ve 2005 yıllarında onarım geçirdiği görülmektedir²¹.

1.5. Hacı Abdi Camii

Yapı Hacı Abdi Mahallesi'nde Deveyolu Sokak ile Yazganlar Sokak'ın birleştiği noktada yer almaktadır. Cami kuzey güney doğrultusunda eğimli bir zemin üzerine 5.80m x 6.60m ölçülerinde bir harim, 3.00m x 4.80m ölçülerinde kapalı bir son cemaat yeri ve kuzey cephesine yakın gövdesi çatı üzerinde yükselen ahşap bir minareden oluşmaktadır (Şek.5).



Şek. 5

Yapının örtü sistemini iç bölümde ahşap tavan, dış örtüsünü kiremitle kaplı dört yöne eğimli kırma çatı meydana getirir. Çatı seviyesinde geniş iki sıra ahşap saçak yapının bütün cephelerini dolanmaktadır. Tüm cepheleri sıva ile kaplıdır. Kuzey ve batı beden duvarlarından yatay ahşap kat silmeleri geçmektedir. Moloz taşlarla örülü tamamen sağır güney cephesinden başlayarak kuzey doğrultusuna doğru eğimli bir yamaca oturmaktadır (Res.17).

Caminin iki katlı ev görünümüne sahip batı cephesinde altı adet pencere açıklığı bulunmaktadır. Bu cephede alt seviyede bir giriş açıklığı yer almaktadır. Batı cephesinin kuzey cephesiyle kesiştiği köşe pahlıdır. Pahlı köşenin üzerinde üçgen planlı çıkmayı destekleyen ahşap payanda hem batıdan hem kuzeyden dikkati çekmektedir (Res.18).

²⁰ T.C. Başbakanlık Vakıflar Genel Müdürlüğü, Bolu Göynük Yayabaşı Camii Rölöve-Restorasyon Projesi Yapım İşleri, 2005.

²¹ T.C. Kültür Bakanlığı, Ankara Kültür ve Tabiat Varlıklarını Koruma Kurulu Müdürlüğü: Envanter No:14.04.0 (1.0).

Res. 17



Res. 18



Ahşap kat silmesinin ikiye ayırdığı kuzey cephesinde üç adet dikdörtgen formlu, ahşap çerçeveli pencere açıklığı mevcuttur. Caminin güney cephesinde pencere açıklığı yoktur. Yapıya doğu cephesinden dört basamaklı bir platformdan girilmektedir. Giriş açıklığının hemen üzerinde ahşap çerçeveli dikdörtgen şekilli bir pencere açıklığı bulunmaktadır.

Yapının tek katlı bölümü olan harime giriş, kuzey yönünden ahşap bir kapı ile sağlanmaktadır. Harimi kadınlar mahfilinde bulunan pencere açıklıkları dışında batı cephesindeki üç adet yuvarlak kemerli dikdörtgen çerçeveli pencere açıklıkları aydınlatmaktadır (Res.19). Ahşap tavanla örtülü harimin güney ve doğu duvarında pencere açıklığı bulunmamaktadır.

Res. 19



Res. 20



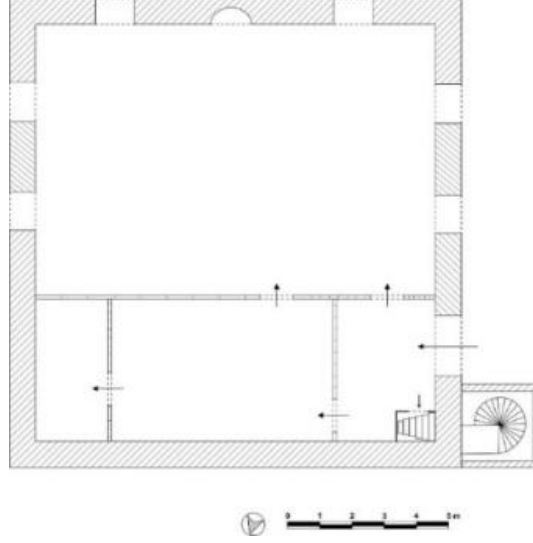
Kadınlar mahfiline çıkış camiye giriş kapısının paralelinde yer alan ikinci bir kapıdan, ahşap merdivenle gerçekleşmektedir. Bu mahfilinin desteği diğer camilerde rastlamadığımız şekilde zeminden balkonun altına örülü bir duvar üzerinden sağlanmaktadır (Res.20). Kadınlar mahfili balkonun alt kısmında radyal yerleştirilmiş ahşap çiteler dikkat çekmektedir. Güneyde yer alan mihrap duvarına yarım daire kesitli bir mihrap nişi ile mihrabın batısına ahşap bir minber yerleştirilmiştir. Yuvarlak kimeri altın yıldızla çerçevelenmiş mihrabın nişi koyu kurşun rengine boyanmıştır.

Caminin Hacı Abdullah Vakfı'na ait olduğu bilinmekte ve 20. yüzyılın başında yaptırıldığı düşünülmektedir. Yapı 1970'li yıllarda gerçekleştirilen onarımlar sırasında bazı özelliklerini kaybetmiştir. Batı cephesinde son cemaat yerini ve üst katında yer alan kadınlar mahfilini aydınlatan iki sıra halindeki ikişer pencere açıklığından birer adedi kapatılmış, yine batı cephesinde harimi aydınlatan yuvarlak kemerli pencere açıklığının kemer kısımlarına beton dışlıklar yerleştirilmiştir (Erdem, 1996: 52, 53).

1.6. Çeşme Camii

Yapı Çeşme Mahallesi, Gazi Süleyman Paşa Caddesi 'inde eğimli bir arazi üzerinde yer almaktadır.

Cami, 10,69 m x 11,20 m ölçülerinde kareye yakın dikdörtgen planlı bir harim, harimin kuzeyinde kapalı bir son cemaat yeri ve kuzeybatı cephesine bitişik bir minareden ibarettir (Şek. 6).



Şek. 6

Düzenli kesme taş malzeme ile inşa edilmiş olan yapının örtü sistemini içte dikdörtgen kasetlerle bölünmüş ahşap tavan, dışta dört yöne eğimli kiremitle örtülü kırma çatı meydana getirmektedir. Cepheleri çatı seviyesinde üç sıra ahşap saçak dolanmaktadır (Res. 21).

Yapının iki giriş açıklığından birisi kuzey cephesinde yer almaktadır. Kuzey cephede taş söveleri dışa taşıntılı dikdörtgen şekilli altı adet pencere açıklığı mevcuttur. Batı cephesinde ise iki adet dikdörtgen şekilli taş söveli pencere açıklığı bulunur. Cami bu cephede bir bahçe ile çevrilidir (Res. 22). Ana giriş olarak düzenlenmiş batı cephesinden harime giriş kuzey yönünden ahşap doğramalı bir açıklıktan sağlanmaktadır. Harimi altı adet pencere açıklığı aydınlatmaktadır. Kareye yakın dikdörtgen şekilli pencere açıklıkları kalem işi bezemelerle çevrelenmiştir. Minareye giriş yapının kuzeyinde yer alan kadınlar mahfilinden sağlanmaktadır (Res. 23).

Res. 21



Res. 22



Harimdeki mihrap alçı malzemedendir yapılmıştır. Pembe, mavi ve beyazın hâkim olduğu renklerle bezenmiştir. Mihrabın batısında duvara bitişik bir konumda ahşap sade bir minber, doğusunda bir vaaz kürsüsü bulunmaktadır (Res. 24).

Res. 23



Res. 24



Yapının giriş açıklığının üstünde yer alan mermer levhada Latin harflerle “Çeşme Camii 1962” yazmaktadır. Göynük’te 1951 yılında hazırlanan imar planında İstanbul-Ankara karayolunun Göynük Çayı’na paralel olarak açılması gerekli görülmüştür²². Bu imar planına göre alınan kararlarda korunması gerekli tarihi eser kapsamında Çeşme Camii de bulunmaktadır. Ancak bu güzergahta yer alan cami tamamen yıkılarak beden duvarlarındaki taşlarla yolun kenarına yeniden yapılmıştır. Minare kaidesi caminin yıkılmadan önceki orijinal halinden kalan tek unsurudur (Erdem, 1996: 22).

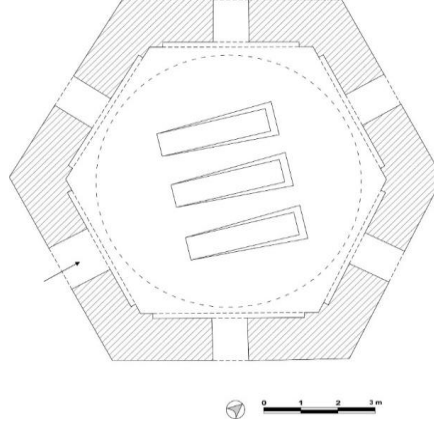
2. Türbeler

2.1. Akşemseddin Türbesi

Akşemseddin Türbesi, Cuma Mahallesi Akşemseddin Sokak’tadır.

Altıgen planlı türbenin üzeri kubbe ile örtülüdür (Şek.7). Türbe ile ilgili bilgi veren kaynaklarda altı cepheli olan yapı altıgen planlı olarak adlandırılmakta, fakat verilen planın sekizgen olduğu görülmektedir.

İnşa malzemesi olarak düzgün kesme taş kullanılmıştır. Kubbenin üzeri kurşunla kaplıdır. Saçakta cephe boyunca devam eden, içbükey kavisli bir silme ile sınırlandırılmıştır (Res.25).



Şek. 7

Camiye yaklaşık 6,5 metre uzaklığında altıgen türbenin giriş cephesinde üstte bir adet, diğer cephelerinde alttakiler üstekilerden daha geniş, dikdörtgen şekilli toplam on bir adet pencere açıklığı yer almaktadır. Sivri kemerli nişler içine açılmış pencere açıklıklarının hafifletme kemerlerini dikey olarak yerleştirilmiş kesme taşlar çerçevelemektedir. Alt sıra pencerelerde düz kesme taştan denizliklere yer verilmiş olup üst sıra pencere açıklıklarının atkı taşları cephenin kesme taşları ile bütünleştirilmiştir (Res.26).

Res. 25



Res. 26



²² 1951 tarihli imar planı hakkında daha geniş bilgi için bkz. (Erdem, 1996: 209-211).

Türbeye giriş kuzeydoğu cephesindeki dikdörtgen şekilli iki kanatlı ahşap bir açıklıktan sağlanmaktadır. Türbenin içinde biri sonradan yapılmış, Akşemseddin ve oğullarına ait olduğu bilinen üç adet ahşap sanduka yerleştirilmiştir (Res.27).

Türbenin iç kısmında kalemîşi ve yağlıboya tezyinat dikkat çekmektedir. Yapıdaki süslemeler kubbe, pencere çevrelerinde ve altıgen gövdenin her kenarında bulunan sivri kemerli geçişlerde yer almaktadır.

Res. 27



Res. 28



Türbeyi aydınlatan üst sıra altı adet pencere açıklığından her biri siyah zemin üzerine çizilmiş beyaz renkli zencerek desenli çerçevenin üstten oval formda birleştirilmesinden meydana gelmektedir. Açıklıkların iç kısmında yer alan alçı şebekelere yuvarlak oval geometrik şekiller verilmiştir. Bu formların aralarından camlar vitray tekniği ile sarı, turuncu, bordo, yeşil boyanarak renklendirilmiştir.

Türbenin altıgen gövdesinin altı kemerinin köşelerinde üçgen motifler yer almaktadır. Üçgen motiflerin ortasında mavi renkli zemin üzerine *Kelime-i Tevhid*'in tekrarlandığı yuvarlak madalyonlar dikkat çekmektedir. Mavi madalyonların her biri altın sarısı zemine siyah rumi kompozisyonlarla bezenen bordo renkli kuşakla çevrelenmiştir. Üçgen motiflerin etrafı bordo renkli bir konturla nihayetlendirilmiştir. Kubbeye geçişi sağlayan sivri kemerlerin üstü birbirini takip eden bordo beyaz karelerle belirginleştirilmiştir. Bordo, altın sarısı, açık mavi renklerin kullanıldığı kompozisyon siyah renkle tamamlanarak bir bütünlük oluşturulmuştur (Res.28).

Kubbe göbeğinin tam ortasındaki madalyon içinde koyu yeşil fon üzerine beyaz renkle İhlâs Suresi yazılmıştır. Madalyonu çevreleyen şerit bir sıra geçme ile kompoze edilmiştir. Bu şeridin etrafında ise mavi zemin üzerinde birbirine geçmeli hançer yaprakları ve ortasında hata-i motifi olan kalın bir bordür görülmektedir. Bordür zarif bir kontur çizgisi ile tamamlanmıştır. Mavi bordürün en dış kısmında ise bombeli motifler içine rumi desenlerden bir tezyinat tasarlanmıştır. Bordo renkte tasarlanan münhaniler kubbeden eteğe inerken bir denge oluşturulmaya çalışılmıştır.

Ceviz ağacından işlenmiş olan şeyhin sandukası, Osmanlı Dönemi'nde yapılan ağaç sandukaların sonuncusu olarak özel bir değeri bulunmaktadır (Ayverdi,1989: 280; Eyice, 1989: 302).

Türbenin giriş açıklığının üzerinde sülüs hatla yazılmış üç satırlık Arapça kitabesi yer almaktadır (Res.29).

Res. 29



Kitabenin Arapça ile yazılmış metni aşağıdaki gibidir²³:

توفى الشيخ افضل المدققين و اكمل المحققين محمد بن حمزة الشهير
باق شمس الدين قدس سره في اواخر الربيعية في سنة ثلاث و ستين وثمانماية
و ولد في اثني وتسعين وسبعماية و بنيت القبة في ثمان وستين وثمانماية

Metnin Latin harfleri ile okunuşu şöyledir:

“*Tüvüffiye eş-Şeyh Efdalü ’l-Müdekkikîn ve Ekmelü ’l-Muhakkikîn Muhammed b. Hamza eş-Şehîr*

*Bi Akşemseddin Kuddise sırruhu fî evâhiri ’r-Rebî ’ayn²⁴ fî seneti selâs ve sittîn ve semân mie
Ve vülide fî isneyn ve tis ’în ve seb’a mie ve büniyet el-Kubbetü fî semân ve sittîn ve semân
mie “*

Kitabenin anlamı ise aşağıdaki gibidir:

*Müdekkiklerin en değerlisi ve mühakkiklerin en mükemmeli Akşemseddin diye meşhur olmuş
Şeyh Muhammed b. Hamza, iki bahar ayının sonlarında 863 senesinde vefat etti. Allah sırrını
yüceltsin. O, 792 senesinde doğdu. Bu türbe 868 de yapıldı.*

Türbenin Akşemseddin’in ölümünden beş sene sonra Fatih Sultan Mehmet tarafından inşa ettirildiği bilinmektedir (Birgören, 2008a: 433; Özönder, 1989: 120). Yüzyıllar içerisinde birçok bakım ve onarım gördüğü çeşitli kaynaklardan ve eski fotoğraflarından anlaşılmaktadır (Ayverdi, 1989: 279). Ayverdi, türbenin 1952 yılında yapılan onarımı sırasında etrafı demir parmaklıklarla çevrili üç adet sandukanın etrafındaki demir parmaklıkların kaldırıldığını ve sandukalardan birinin atıldığını ifade etmektedir. Bolu Vilayeti Salnamesinde 1307 (1889-1890) senesinde türbenin Hâssa tarafından tamir gördüğü belirtilmektedir (Birgören, 2008a: 433). Özönder makalesinde “*Hazine-i Hassa tarafından tamir edilirken yanında yer alan semahanenin de genişletildiğini biliyoruz*” şeklinde onarıma işaret etmektedir (Özönder, 1989: 127). Semavi Eyice türbenin Hazine-i Hâssa tarafından onarım gördüğünü belirtmekle beraber ek olarak 1952 yılında dış cephesinin onarıldığından da söz etmektedir (Eyice, 1989: 302).

Sabih Erken’in 1977 tarihli yayınında Akşemseddin Türbesi’nin plan tanımı altıgen olarak yapılmış, ancak sekizgen olarak çizilmiş bir plana yer verilmiştir (Erken, 1977: 367). Yine sonraki yıllarda yapılan araştırmalarda; Ayten Erdem’in 1996 yılında yayımlanmış doktora tezinde (Erdem, 1996: 63) ve Şerife Özüdoğru’nun 1999 tarihli yayınında aynı yanlış tekrar edilmiştir (Özüdoğru, 1999: 104). Araştırmasının yapıldığı neredeyse tüm kaynaklarda türbenin planından altıgen olarak bahsedilse de plan şekli 1977 yılında çizilmiş sekizgen haliyle kullanılmıştır. Türbenin doğru olan altıgen planlı çizimini Ertan Daş’ın 2007 yılında yayımlanmış doktora tezinde verdiği görülmektedir (Daş, 2007: 164).

2.2.Ömer Sıkkînî Hz. Türbesi

Yapı Çeşme Mahallesi, Bodurlar Dere Sokak ile Türbe Sokak arasında yer almaktadır.

Sekizgen planlı türbe ve kuzeybatı cephesindeki tek birimli revakın üzeri birer kubbe ile örtülüdür (Şek. 8).

²³Çalışmamızda yer alan kitabelerin yeniden okunması konusunda yardımlarını gördüğümüz Prof. Dr. Mehmet Şeker ve Prof. Dr. Rıza Savaş’a, kitabe metinlerini yazıya geçiren Dr. Öğr. Üyesi Halil İbrahim Eryılmaz’a teşekkür ederiz.

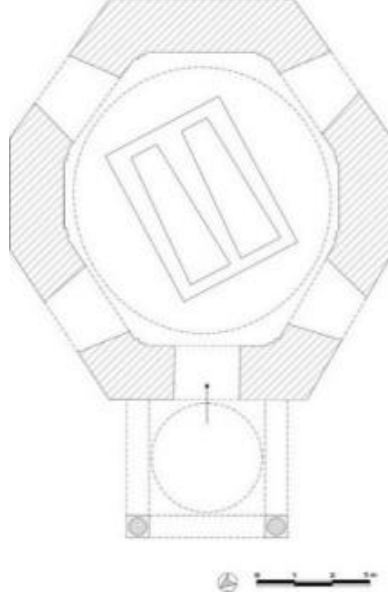
²⁴Kitabenin Arapça metninde “*evâhir*” kelimesi bulunmaktadır. Ayverdi’nin eserinde yayımlanan Arapça kitabenin metninde “*evâhir*” kelimesi yer almamaktadır (Ayverdi, 1989: 280). Yardım, “Akşemseddin Türbesi ve Haziresindeki Tarihi Kitabeler” adlı makalesinde kitabenin Arapça metninde “*evâhir*” kelimesine yer vermesine rağmen Ayverdi’nin eserine atıfta bulunarak Ayverdi’nin Arapça metnini “eksiksiz neşrettiğini ve aynen aldığını” belirtmektedir (Yardım, 1989: 135, 136).

İnşa malzemesi olarak düzgün kesme taş kullanılmıştır. Saçakta içbükey kavisli bir silme cephe boyunca devam ederek yapıyı sınırlandırmaktadır. Oldukça eğimli arazide yer alan bir platform üzerinde yükselen yapının arka cephesi yanından geçen yolda bulunan bir istinat duvarı ile birleşmektedir (Res. 30).

Sekizgen kenarlı yapının giriş cephesiyle birleşen yan kenarlarından başlayarak birinde açılıp diğerinde sağır bırakılarak devam eden toplam dört adet pencere açıklığı mevcuttur. Her biri ince birer silme ile dikdörtgen çerçeve içine alınmıştır. Açıklıkların sivri kemerlerinin üzerinde taş dolgulu alınlıkları yer alır (Res.31).

Kuzeybatı cephesi ana cephe şeklinde düzenlenmiştir. Girişte örtü sisteminin yükünü iki adet silindirik gövdeli sütun taşır. Sütunları birbirine ve duvara yuvarlak kemerler bağlamakta, kemerler duvarda yükünü konsollara bindirmektedir.

Türbenin girişine iki yönden ikişer basamaklı bir merdivenle ulaşılmaktadır. Sekizgen planlı türbeyi içeride sivri kemerli dört pencere açıklığı aydınlatmaktadır. Sekizgenin her yüzüne, yuvarlak kemerli birer çökertme yerleştirilmiştir. Kubbeye geçiş pandantiflerle sağlanmaktadır.



Şek. 8

Türbenin içerisinde dikdörtgen bir platform üzerinde iki adet sanduka yer almaktadır (Res. 32). Baş ve ayak aynasında sağ ve sol yanlarda yazılar olan ahşap sandukaların ön kısımlarında metal levhalar üzerinde soldakinde Şeyh Ebu Sümbül Efendi, sağdakinde ise Pir-i Ömer Sıkkînî Hz. yazılıdır.

Res. 30



Res.31



Türbenin süslemelerini içte kubbe ve kubbeyi geçişi sağlayan kemerlerdeki kalem işleri, dışta revakın örtüsü ve taç kapıda taş üzerine işlenmiş motifler meydana getirmektedir.

Res. 32



Res. 33



Giriş revakının örtüsünü taşıyan kare kaide üzerinde yükselen mukarnas başlıklı iki adet mermer sütun dikkat çekmektedir. Sütunların birbirine ve duvara yuvarlak kemerlerle bağlandığı revakın kubbe içi süslemesi kare şeklinde bir kompozisyon meydana getirmektedir (Res.33). Kubbe içini dört bir köşede rumilerle oluşturulmuş şemse desenleri süslemektedir. Tam ortada madalyon içinde siyah zemin üzerine altın yıldızla yazılmış *İhlas Suresi*'ni kırmızı bir bordür çevrelemektedir. Basık kemerli açıklığın alınlığında içi boş bir kitabe kartuşu bulunur. Açıklığın kemer karınlarında karşılıklı stilize bir palmet motifiyle sona eren iki adet dekoratif taş içinde basit bir gülbezek yer almaktadır. Açıklığın sivri kemerli alınlığının birleştiği noktada taş madalyon göze çarpmaktadır. Ahşap, çift kanatlı giriş açıklığını çevreleyen ince bir demir koruması vardır.

Kubbe göbeğinde madalyon içinde altın yıldızla yazılmış *Fatiha Suresi* yer alır. Madalyonu açık yeşil oldukça zarif bir tezhip tasarımı çevrelemektedir. Açık yeşil zemin üzeri koyu yeşil kırmızı ve mavi renklerle geometrik desenler oluşturulmuştur. Mavi rengin hâkim olduğu tezyinata kırmızı ve açık yeşil rumi motiflerle bezenmiştir. Kubbenin eteği siyah zemin üzerine altın yıldızlı "*Bakara Suresi'nin 285 ve 286*" ayetlerin yazılı olduğu bir kuşakla nihayetlendirilmiştir. Kemerlerin köşeliklerine "*Ashab-ı Kehf'in*" isimleri yazılmıştır.

Türbenin süslemesinde kullanılan sıva ahşap boya gibi unsurların günümüz mimarisinde kullanılan malzemeler olduğu anlaşılmaktadır.

Türbenin bir inşa kitabesi bulunmamaktadır. Yapı halk arasında Bıçakçı Ömer Dede Türbesi adıyla da anılmaktadır. Farklı kaynaklarda adı Ömer Sebbin Türbesi ve Ömer Sekkin Türbesi olarak geçmektedir (Eyice, 1975: 11; Daş, 2007: 222). Türbenin H.853/M.1449-1450 yılında inşa edildiği düşünülmektedir (Erken, 1977: 370). Burada yatan kişinin Ömer Dede Sıkkînî ve Bıçakçı Emir Dede (ö. H.880/M.1475) olarak da tanındığı bilinmektedir (Şahin, 2003: 55). Ertan Daş, türbenin Ömer Dede Sıkkînî'nin ölüm tarihi olan 1475 yılından kısa bir süre sonra inşa edilmiş olabileceğini ifade etmektedir (Daş, 2007: 224).

Yüksek bir platform üzerinde yer alan türbenin değişik dönemlerde pek çok kez restorasyon geçirdiği bilinmektedir. Özüdoğru, bu eserin 1911 yılında II. Abdülhamid devrinde tamir edildiğini belirtmektedir. Ayrıca "*son yıllarda onarım görmüş*" ifadesiyle türbenin bakımlı olduğundan ve yakın bir tarihte onarıldığından bahsetmektedir (Özüdoğru, 1999: 19).

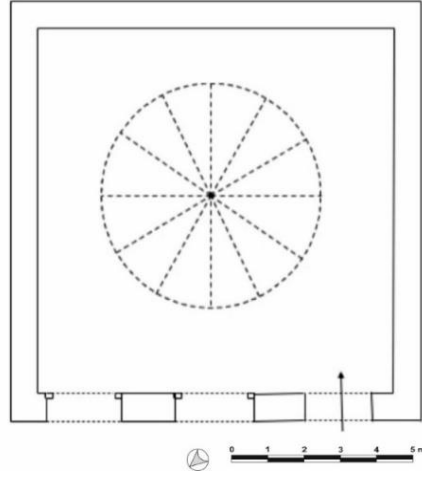
2.3. Debbağ Dede Türbesi

Yapı Hacı Abdi Mahallesi, Deveyolu Sokak'tadır. Halk arasında "*Tabak Dede Türbesi*" olarak bilinmektedir. Türbe 3,90 m x 3,98 m ölçülerinde kare planlı olup bir kubbe ile örtülüdür (Şek.9).

Zemine oturan kısmı moloz taş, üstü düzgün kesme taş malzeme ile inşa edilmiştir. Cephe boyunca biri dışbükey diğeri kavisli iki adet silme yapıyı dolanmaktadır.

Yapının güneybatı cephesi bir evin duvarına bitişik, güneydoğu ve kuzeydoğu cephesi üst taraftan geçen yolun istinat duvarı ile birleşmektedir. Güneydoğu cephesi tamamen sağırdır.

Kuzeydoğu cephesinin görünen kısımları sıvasızdır ve bir kısmında moloz taş malzeme kullanılmıştır. Yapının tek görünen cephesi kuzeybatı cephesidir.



Şek. 9

Res. 34



Res. 35



Türbenin inşasında taş malzeme ve kullanılan boya sıva vb. gibi yapı ürünleri günümüz mimari öğelerine benzemektedir. İnşa kitabesi olmayan yapının özgün tüm özeliğini yitirdiği düşünülmektedir. 2006 yılında Ankara Vakıflar Bölge Müdürlüğü tarafından onarımı gerçekleştirilmiştir.

3.Hamam

Gazi Süleyman Paşa Hamamı

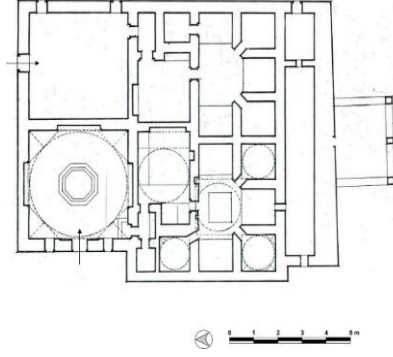
Yapı Gazi Süleyman Paşa Bulvarı, Cuma Mahallesiinde Akşemseddin Türbesi yakınlarında yer almaktadır.

Gazi Süleyman Paşa Hamamı kuzey güney yönünde düz bir arazi üzerinde inşa edilmiştir. Hamamın batı yönünde erkekler bölümü, doğu yönünde kadınlar bölümü yer almaktadır. Her iki kısımda soyunmalık, soğukluk, sıcaklık olmak üzere kuzeyden güneye sıralanan bölümlerden oluşmaktadır (Şek. 10) ²⁵. Güneyinde külhan ve külhana bitişik durumda bir sundurması bulunmaktadır. Kadınlar kısmı planının erkekler kısmına göre daha küçük tasarlandığı görülmektedir. Hamam her birimi kiremitle kaplı kubbelerle örtülüdür (Res.36).

Yapının cepheleri kesme taş malzeme ile inşa edilmiştir. Doğu ve kuzey beden duvarlarında yer yer moloz taş malzeme ile bir arada kullanılmış kesme taş duvar örgüsüne rastlanmaktadır. Kubbelerin kasnaklarında da kesme taş ve moloz taş bir arada kullanılmıştır (Res.37).

²⁵Ayverdi, 1966: 146'dan işlenerek.

Kuzey cephesinin tek açıklığı olan yuvarlak kemerli dikdörtgen giriş açıklığından kadınlar soyunmalığına girilmektedir. Doğu cephesinde kadınlar kısmının soyunmalık bölümü dışarı doğru taşıntılı bir görüntü vermektedir. Cephede ikisi kadınlar kısmının olduğu tarafta, diğeri güney yönünde olmak üzere toplam üç adet dikdörtgen pencere açıklığı görülmektedir. Sekizgen şekilli kubbe kasmağının tek pencere açıklığı bu cephede dikkati çekmektedir. Kubbe kasmağına açılan pencere yuvarlak kemerli alçı şebekelidir.



Şek. 10

Güney cephesinde sonradan eklenmiş bir bölüm yer alır. Girişi doğu cephesinden sağlanan bu bölümün dört adet dikdörtgen pencere açıklığı iki yöne eğimli kırma çatıyla örtülür²⁶. Külhan mahallinin güney duvarı bu cepheden görülmektedir. Külhanın üstünde ortada yer alan taş külhan bacasının üzerinde taş malzemeden yapılmış kademeli külahı vardır.

Res. 36



Res. 37



Hamamın iki girişinden birinin yer aldığı batı cephesinde doğu cephesinin tersine bir düzen görülmektedir. Doğu cephesinde kadınlar kısmı dışa çıkıntılı verilirken, batı cephesinde erkekler kısmı içe girintili bir görüntü vermektedir. Batı cephesinin girintili cephesi üzerinde yuvarlak kemerli alçı şebekeli dikdörtgen bir giriş açıklığı bulunmaktadır. Girişin iki yanında kesme taş söveleri ile kareye yakın iki adet pencere açıklığı vardır.

Hamamın batı cephesinde yer alan giriş açıklığından erkekler soyunmalığının yer aldığı bölüme girilmektedir (Res.38). Kare planlı soyunmalığın kubbesine geçiş tromplarla sağlanmıştır. Soyunmalığın kubbe kasmağının batı cephesinde dıştan görülen tek pencere açıklığı dikkati çekmektedir. Kubbe ile örtülü soyunmalığın kubbesinin ortasında daire içinde sekiz adet damla şeklinde ışıklık ortadaki yuvarlak ışıklığı çevrelemektedir.

Sivri kemerli kademeli bir açıklıktan batı yönünde yer alan traşlığa, doğu yönünde ise yine sivri kemerli bir açıklıktan soğukluğa ulaşılmaktadır. Dikdörtgen planlı soğukluk kubbe ile örtülüdür. Kubbe ortasında yedi adet çiçek oluşturmuş ışıklığa yer verilmiştir. Çiçeğin etrafında birbirine eşit uzaklıkta köşelerde yer alan dört adet ışıklık daha görülmektedir. Soğukluk bölümünün doğu duvarında yuvarlak kemerli büyük boyutlu bir niş bulunmaktadır.

²⁶ Daha önce çekilmiş fotoğraflarında bu bölümde bir sundurmanın olduğu görülmektedir (Ayverdi, 1966: 148).

Res.38



Res.39



Sıcaklık bölümüne soğukluğun güney duvarında yer alan sivri kemerli bir açıklıktan girilmektedir. Kare planlı sıcaklık mekanı, doğu ve batısında yer alan iki eyvan arasında yer alır. Batıdaki eyvandan sivri kemerli bir açıklıkla da girilen sıcaklık bölümü, ortada kare alana açılan üç eyvan ve üç köşe hücresinden oluşmaktadır. Kare mekân ve köşe hücreleri kubbe, eyvanlar beşik tonozla örtülüdür. Sivri kemerli bir giriş açıklığından halvetlere geçilmektedir (Res.39). Ortada yerden yarım metre yüksekliğinde kare kesitli göbek taşı etrafında üç birim kurna bulunmaktadır.

Kadınlar kısmı birkaç ayrıntı ve ölçüleri dışında erkekler bölümü ile benzer özellikler göstermektedir. Yapının güneyinde kuzey güney yönlü enine dikdörtgen bir külhan ve su deposu bulunmaktadır.

Hamamın inşa kitabesi yoktur. Gazi Süleyman Paşa tarafından 1331-1335 yılları arasında Gazi Süleyman Paşa Camii ile birlikte inşa edilmiştir (Ayverdi, 1966: 145). Vakıf kayıtlarına göre burada daha önce harap halde bir hamamın olduğu ve yerine bu hamamın yapıldığı bilinmektedir. Hamam çifte hamamlar grubuna girmektedir. Özgün halini koruyan çifte hamam bugün işlevini devam ettirmektedir²⁷.

Gazi Süleyman Paşa Hamamı'nın 1950 yıllarında ve 2005 yılında Ankara Vakıflar Bölge Müdürlüğü tarafından onarımının gerçekleştirildiği bilinmektedir. Hamamın cephelerinin 1950'li yıllardaki onarımında cephe taşları, kat silmeleri, döşeme taşları ve soğukluk bölümünde bulunan havuzu yenilenmiştir (Ayverdi, 1966: 146).

4.Çeşmeler

4.1. Meryem Hatun Çeşmesi

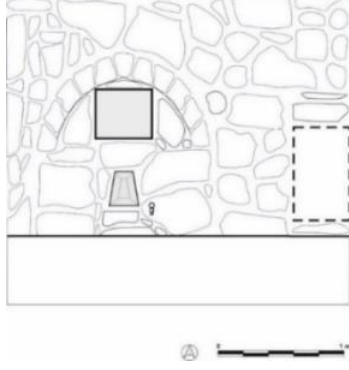
Yapı Gazi Süleyman Paşa Bulvarında, Cuma Mahallesi'ndedir. Gazi Süleyman Paşa Camii ile hamamının ortasında bir konumdadır. Bu çeşme günümüzde yanından dere geçtiği için bir köprü'nün altında kalmaktadır.

Çeşme moloz taş malzeme ile inşa edilmiştir. Bugün kullanılmayan çeşme enine dikdörtgen kesitli bir plana sahiptir (Şek. 11,12).

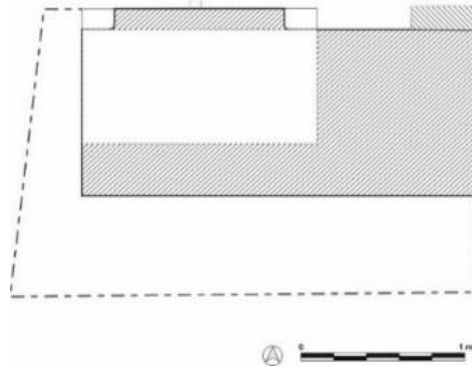
Çeşmenin cephesinde yer alan 0,25 m derinliğe sahip nişi sivri kemerlidir (Res.40). Nişin üst kısmında kemerin birleştiği yerde 0,36 m x 0,40 m ölçülerinde kareye yakın mermer bir pano üzerinde kitabesi yer alır. Aynalık kısmında ayna taşının yerinde ikizkenar yamuk formlu bardaklık bulunmaktadır (Res.41).

Yalağa çeşmenin zeminin altında kaldığı için iki basamak inilerek ulaşılmaktadır Çeşmenin cephe duvarının 0,70 m doğusunda 0,50 m x 1,10 m ölçülerinde dikdörtgen bir açıklık bulunmaktadır. Bugün işlevini sürdürmeyen çeşme herhangi bir süsleme unsuruna sahip değildir.

²⁷Hamamın yaklaşık üç sene öncesine kadar sadece erkeklere hizmet vermekte olduğu bilinmektedir. Külhan bölümünde meydana gelen bir arıza nedeniyle bugün kullanılmamaktadır.



Şek. 11



Şek. 12

Çeşmenin aynalık kısmında dikdörtgen bir pano içinde dört satırlık inşa kitabesi bulunmaktadır (Res.42).

Res. 40



Res. 41



Res. 42



Kitabenin Osmanlı Türkçesi ile yazılmış metni aşağıdaki gibidir:

كرامت منبعی اق شمس دینك قرب قبرنده
بنا قلدي بوني الحاجه مريم قادين حقًا
اقتدي لوله فكرم نقطله اب تاريخن
مصقى ماء خالص هم بو صو كوثر اچلا
(سنه ۱۲۰۴)

Kitabenin okunuşu şu şekildedir:

“Kerâmet menba’ı Akşemseddin’in kurb-ı kabrinde²⁸

Binâ kıldı²⁹ bunu el-Hâcce-i Meryem kadın hakkâ

²⁸ İlk mısradan yer alan “kurb-ı kabrinde” ifadesini, Birgören ve Can “kabri kurbında” okumuşlardır (Birgören, 2008b: 48; Can, 2015: 91).

²⁹ İkinci mısradan yer alan “kıldı” kelimesini, Birgören ve Can “eyledi” şeklinde okumuşlardır (Birgören, 2008b: 48; Can, 2015: 91).

*Akıtdı lûle-i fikrim nukatle âb-ı târihin*³⁰

*Musaffâ mâ- 'i hâlis hem bu suy-ı kevser*³¹ içile” (Sene 1204)³²

Kitabenin günümüz Türkçesi ile anlamı ise şöyledir:

Keramet kaynağı olan Akşemseddin'in kabrinin yakınında;

Hacı Meryem Hanım yaptırdı.

Benim düşüncemin kurnasından tarihin suyunu noktalarla akıttı:

“Musaffâ mâ- 'i hâlis hem bu suy-ı kevser içile”.

Kitabeyi bizden önce okuyanlar son mısradaki tarihi “sene 1204” şeklinde kaydetmişlerdir. Ancak kitabenin o kısmı bugün okunamasa da şair tarihi düşürürken bize, sadece noktalı harflerin hesaplanmasını önermiştir. Bu harfler hesaplanınca tarih daha önceki araştırmacıların kaydettiği gibi sene H 1204 /M.1789-1790 değil 1265 olarak çıkmaktadır. Bu durumda çeşmenin yapılış tarihinin 1265 olması gerekir. Hicri 1265 yılı Miladi 1848/1849 yıllarına denk gelmektedir. Bu tarihe göre çeşmenin 18. yüzyılda değil 19. yüzyılda inşa edildiği anlaşılmaktadır.

4.2. Başaklar Çeşmesi

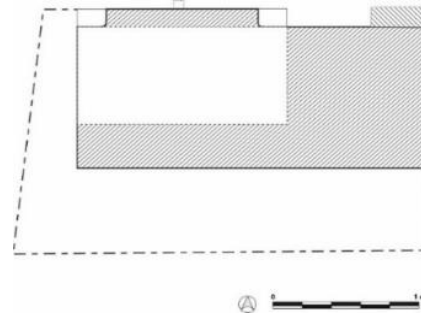
Tahsin Beyler Evi'nin duvarına bitişik olarak inşa edilmiştir. Maşatlar Çeşmesi olarak da bilinmektedir.

Çeşme 1,50 m yüksekliğe sahiptir ve 1,20 m x1,75 m ebadında dikdörtgen planlı prizmatik bir yapıdır (Şekil 13,14). İki yöne eğimli kırma çatı ile örtülü, oluklu kiremitle kaplıdır (Res.43).

Çeşmenin cephesi iki alçı silme ile nihayetlendirilmiş, üçgen alınlığa sahiptir. Kuzey ön cephesinin aynalık kısmında 0,60 m x 0,82 m ölçülerinde mermer levha üzerinde H. 1247/M. 1831-32 tarihli orijinal kitabesi yer almaktadır. Çeşmenin zeminle birleşen kısmında yerin altında kalan yalağın izleri görülmektedir.



Şek. 13



Şek.14

Yapının farklı zamanlarda onarımlar geçirdiği anlaşılmaktadır. 1967 yılında çekilmiş bir fotoğrafında moloz taşlar dikkati çekmektedir. 1993 yılında çekilmiş bir fotoğrafında ise bütün yüzeylerinin mermer kaplı olduğu ve yalağının olduğu görülmektedir³³ (Res.44). Bugün özgün yapısını yitiren çeşme işlevini de sürdürmemektedir.

³⁰ Birgören 'in makalesinde “âb u târihin” şeklinde yazılmıştır (Birgören, 2008b: 48).

³¹ Dördüncü mısradaki “suy-ı kevser” şeklinde geçen ifadeyi Birgören ve Can “su kevseri” şeklinde okumuşlardır. (Birgören, 2008b: 48; Can, 2015: 91). Biz hem anlam hem de vezin bakımından “suy-ı kevser” şeklinde okumayı tercih ediyoruz.

³² Kitabenin son mısrasında hem Birgören hem de Can “sene 1204” şeklinde tarih kaydetmişlerdir (Birgören, 2008b: 48; Can, 2015: 91) Kitabenin o kısmı günümüzde okunamamaktadır.

³³ Çeşmenin 1993 ve 1998 yılına ait fotoğrafları için Bkz. (Konukçu,1998: 69; Erdem, 1996: 288).

Res. 43



Res. 44



Yapının 8 satırlık kitabesi Ta'lik hatla yazılmıştır (Res.45).

Res. 45



Kitabenin Osmanlı Türkçesi ile yazılmış metni aşağıdaki gibidir:

زهی بر صاحب الخیرات الحاج محمد کم
اون ایکی چشمه بنیاد ایلدی بو ماء رعنا دن
دیار کوینگ احیا اولدی شمدی آب لطفیله
دعاء خیره مضهر اولدی هب ادنا و اعلا دن
خصوصا بو کزیده چشمه بر عین الحیات اولدی
صفال کسب ایدر نوش ایلینلر اشبو مجردن
چیقار دورت کوشه دن تاریخنی عطشانه عرض ایله
ایچیڭ صو عافیت اولسون بو آب سگر اسادن
۱۲۴۷

Kitabe metninin Türkçe okunuşu şöyledir:

“Zihî bir sâhibü'l-hayrât El-hâc Mehmed kim³⁴(Mehemmed)
On iki çeşme bünyâd eyledi bu mâ-i ra'nâdan
Diyâr-ı Göynük ihyâ oldu şimdi âb-ı lutfîle
Duâ-i hayra mazhar oldu heb ednâ ve a'lâdan
Husûsâ³⁵ bu güzîde çeşme bir aynü'l-hayât oldı
Safâlar kesb ider nûş eyleyenler işbu mecrâdan
Çıkar dört köşeden târihini 'atşâna arz eyle

³⁴Birgören ve Can “kim” kelimesini “...”okunamadığı şeklinde göstermişlerdir (Birgören, 2008b: 47;Can, 2015: 98).

³⁵ Birgören ve Can “hususen” şeklinde okumuşlardır (Birgören, 2008b: 47; Can, 2015: 98). O yüzyılda bu ifadenin “husûsâ” olması daha makul gelmektedir.

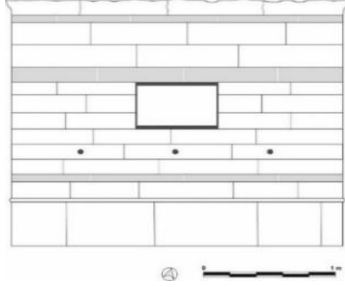
İçin su âfiyet olsun bu âb-ı sükkar-âsâdan “

1247 (M.1831/32)

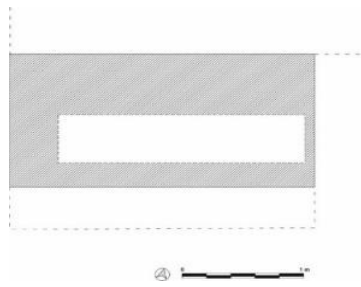
4.3. Çarşı Çeşmesi

Çeşmenin günümüze kalan kısmı, dükkân olarak kullanılan bir yapıya kuzeybatı yönünde bitişik konumdadır.

Yapının 2,20 m genişliğinde 1,95 m yüksekliğinde, dikdörtgen prizma şeklindeki gövdesi profilli taş bir silme ile sonlanmaktadır (Şekil 15,16).



Şek. 15



Şek. 16

Çeşmenin aynalığına gömülü 0,35 m x 0,55 m ölçülerinde üç satırlık tamir kitabesi bulunmaktadır. Mermer kaplı ayna taşının üzerindeki üç çeşmeden su akmaktadır. Çeşme yerde 2,20 m x 0,60 m ölçülerinde ve derinliği 0,35 m olan bir yalakra nihayetlenmektedir (Res.46). Dikdörtgen prizma şekilli çeşmenin aynalık, oluk ve yalakra kısmı bugün mermerle kaplanmıştır. Çeşme herhangi bir süsleme unsuruna sahip değildir.

Res. 46



Res. 47



İşlevini sürdüren çeşme orijinal yapısını kaybetmiştir. Özgün yapısında taş malzeme kullanıldığını düşündüren tek unsur gövdesi üzerinde mermerle kaplanamayan profilli taş silmesidir (Res. 47). Yan cephelerinde sıvalı kesme taş malzemeler dikkati çekmektedir. Kuzeybatı yönünde dükkâna bitişik duran çeşmenin arkası briketlerle doldurulmuştur.

Bir inşa kitabesi bulunmayan çeşmesinin orijinal tamir kitabesinin metni aşağıdaki gibidir (Res.48):

Res. 48



بِسْمِ اللَّهِ الرَّحْمَنِ الرَّحِيمِ
وَسَقَاهُمْ رَبُّهُمْ شَرَابًا طَهُورًا
تعمیری سنه ۱۳۱۸ غرء رجب

Celi Sülüs hatla yazılmış üç satırlık Arapça tamir kitabesinin metninin Türkçe okunuşu şöyledir:

“*Bismillâhirrahmânirrahim* ³⁶
Ve sekâhüm rabbühüm şerâben tahûrâ
Ta ‘miri sene 1318 ³⁷ *ğurre-i Receb*”

Kitabesinde İnsan Suresi’nin (76) 21. Ayetinin son kısmına yer verilmiştir. İlk iki satırı Arapça, son satırı Osmanlı Türkçesi’dir. Besmeleden sonra gelen Ayetin son kısmında “*Allah onlara tertemiz bir içecek ikram eder*” ifadesi yazmaktadır.

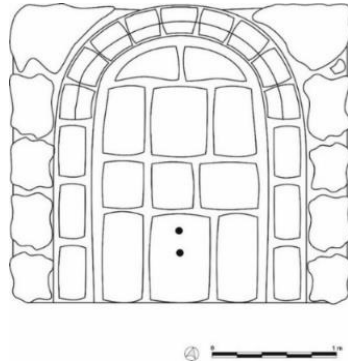
Çeşme tamir kitabesine göre 25 Ekim 1900 tarihinde onarım geçirmiştir³⁸.

4.4. Beybahçesi Çeşmesi

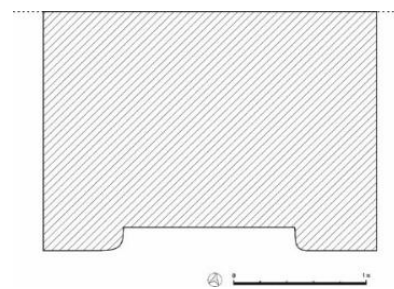
Çeşmenin arka cephesi bir ev kalıntısının duvarı olduğu düşünülen yıkık bir duvara gömülüdür. Yapının cephesinin sağ tarafında Saraylar Evi, sol tarafında ise Canbolat Evi bulunmaktadır.

Halk arasında Konakyeri Çeşmesi ve Sarayönü Çeşmesi adıyla da bilinen çeşme, 2,06 m x 2,06 m x 1,50 m ölçülerinde kare prizma bir gövdeye sahiptir (Şekil 17, 18).

Çeşmenin inşasında kesme taş malzeme kullanılmıştır. Ayna taşı 0,38 m x 0,40 m ebatlarındadır ve üzeri sıvalıdır. Ayna taşının bulunduğu kısımda daha önce kurnaların takılı olduğunu düşündüren iki delik mevcuttur (Res. 49). Toprak zemine gömülü yalak bölümünün çevresinde otlar bitmiştir. Sağ ve sol tarafında yalağın parçalarından izler görülmektedir. Çeşmenin üstünde daha önce çatısı olduğunu varsayabileceğimiz izler ve kırık taşlar bulunmaktadır (Res.50). Yapı herhangi bir süslemeye sahip değildir.



Şek. 17



Şek. 18

³⁶ Birgören Türkçe okunuşuna yer verirken “*Besmele*” yi vermemiştir. Can ise “*Besmele*” ile kaydetmiştir. Bkz. (Birgören, 2008b: 47; Can, 2015: 94). Çeşmenin kitabesinde yer alan ilk ibare “*Besmele*” dir.

³⁷ Birgören tarihi “1317” olarak kaydetmiştir. Can “1318” olarak vermiştir. Bkz. (Birgören, 2008b: 47; Can, 2015: 94). Biz de 1318 olarak okuduk.

³⁸ Birgören seneyi 1317 olarak gördüğü için tarihi 5 Kasım 1899 olarak tespit etmiştir. Can, Hicri 1318 olarak kaydetmiş, ancak Miladi tarihi 1900-1901 olarak göstermiştir (Birgören, 2008b: 47; Can, 2015: 94). “*ğurre-i Receb*” Recep ayının başı 25 Ekimdir. Miladi olarak 1900 yılına denk gelmektedir.

Res. 49



Res. 50



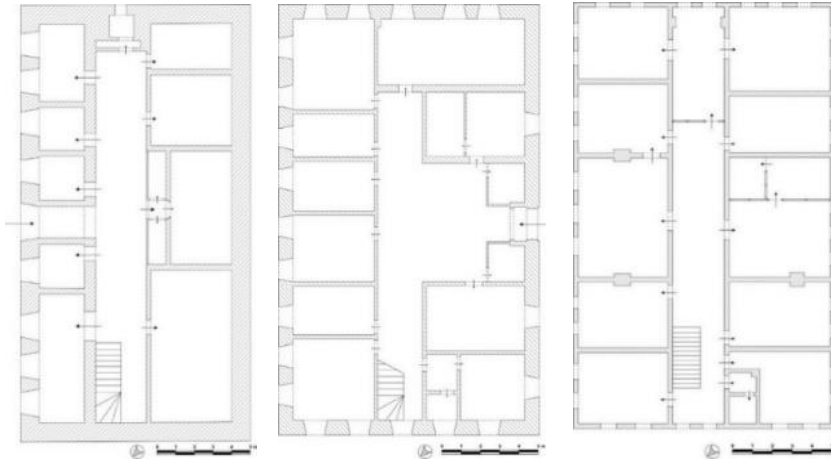
Bir kitabesi bulunmayan çeşmenin şehrin henüz şebeke suyunun olmadığı zamanlarda suyunun aktığı söylenmektedir. Günümüze bakiyeleri intikal eden evin Hamza Bey'in evi olduğu ve bu evin bahçesinde sahibinin adıyla anılan suya Hamza Bey Suyu denildiği bilinmektedir³⁹. Çeşmenin 1991 yılına ait fotoğraflarında Hamza Bey Evi'nin henüz yıkılmadığı ve çeşmenin evin güney cephesine bitişik olduğu görülmektedir⁴⁰. Bir zamanlar halkın su ihtiyacını karşılayan bu çeşmenin suyu şimdi akmamaktadır. Yöre halkının varlığını unuttuğu Hamza Bey Evi'nin duvar kalıntısına bitişik Beybahçesi Çeşmesi özgün yapısını korumakta, ancak oldukça bakımsız olduğundan bugün kullanılmamaktadır.

5. Hükümet Konağı

Göynük Hükümet Konağı

Göynük Hükümet Konağı, ön cephesi Hükümet Caddesi'ne arka cephesi Beşir Bayraktar Caddesi'ne bakan eğimli bir konumda yer almaktadır.

Dikdörtgen planlı ve üç katlı yapının eğimli konumundan dolayı Hükümet Caddesi'ne bakan girişinin olduğu cephe iki katlı, Beşir Bayraktar Caddesi cephesi ise üç katlıdır. Ortada uzun bir koridor, koridorun iki yanında odaların yer aldığı dört yöne cepheli plan şemasıyla inşa edilen yapının en alt katında kütüphane, orta katta adliye ve mahkeme salonları, en üst katta ise maliyeye ait mal müdürlüğü, vergi dairesi ve icra müdürlüklerinden oluşan bölümler yer almaktadır (Şek.19, 20, 21).



Şek.19, 20, 21: Hükümet Konağı Alt Kat Planı, Zemin Kat Planı ve Üst Kat Planı⁴¹

³⁹Engin Güler (1948), Saraylar Evi Sahibi.

⁴⁰Erdem'in çalışmasında 157 numaralı fotoğrafta Konakyeri Çeşmesi adıyla yapının 1991 yılındaki görüntüsü mevcuttur (Erdem, 1996: 288).

⁴¹Ankara 1 Numaralı Kültür Varlıkları Koruma Bölge Kurulu'ndan işlenerek.

Yapının örtüsünü iç bölümde ahşap tavan, dışta kiremit kaplı beşik çatı meydana getirmektedir. Yapının yan cephelerinde çatı üçgen alınlıklarla nihayetlenmektedir. Alınlıkların eğimli kenarları profilli silmelerle sınırlandırılmıştır.

Kuzeybatı yönüne bakan yan cephesinde alt seviyede basık kemerli, kare formlu bir adet pencere açıklığı bulunmaktadır. Orta seviyede dikdörtgen şekilli, basık kemerli beş açıklığın taş söveleri dışa taşıntılı verilmiştir. Orta seviye açıklıkların altında cephe boyunca devam eden iki sıra silme ile açıklıkların üstünden geçen düz taş silme cepheyi üç bölüme ayırmaktadır.

Üst katta toplam yedi adet pencere açıklığının düzeni ise ortada iki, cephe köşelerine yakın sağda iki ve solda üç adet pencere açıklığı şeklindedir. Genişlikleri alt kattakilere göre daha dar olan basık kemerli açıklıklar, dışa taşıntılı ahşap görünümü verilmiş kilit taşları olan taş sövelerle çevrelenmektedir. Pencerelerin denizlikleri yatay silmelerle bütünleştirilmiştir (Res. 51).

Güneydoğu cephesinin pencere açıklığı düzeni ve malzemesi kuzeybatı cephesinden üst katta farklılaşmaktadır. Kuzeybatıda üst seviyede yedi adet pencere açıklığı sayısı bu cephede dokuz adete çıkmaktadır. Dokuz adet açıklığın diğer pencere açıklıklarından farklı olduğu görülmektedir. Bu cephede alt sıralarda yer alan sövelerin kilit taşları da diğer cephedeki açıklıklardan farklı olarak ahşaptır. Üst kat seviyesinde ortada altta iki, alınlığın hemen altında iki adet olmak üzere altı üstlü ikişerden toplam dört adet açıklık yer almaktadır. Üst kat açıklık düzeni cephe köşelerine yakın yerleştirilen ikişerden dört adet ahşap söveli ahşaptan kilit taşlı pencere açıklıklarıyla tamamlanır (Res. 52). Orta sırada söveleri taştan basık kemerli dikdörtgen şekilli beş adet pencere açıklığı dikkati çekmektedir. Alt sıradaki basık kemerli dikdörtgen şekilli pencere açıklığının yarısı zemin seviyesinin altında kalmaktadır.

Res. 51



Res. 52



Ana cephe şeklinde düzenlenen güneybatı cephesinin ortasında yapının iki giriş açıklığından biri yer almaktadır. Cephenin alt seviyesinde giriş açıklığının iki yanında basık kemerli toplam sekiz adet orta ve üst seviyede dokuz adet söveleri ve kilit taşları dışa taşıntılı pencere açıklığı bulunmaktadır (Res.53). Cephe boyunca yapıyı enine üç parçaya bölen taş silmeler, yan cephelerdeki gibidir.

İki katlı kuzeydoğu cephesinin üst katında on bir adet, alt katta giriş açıklığının her iki tarafında üçer adet basık kemerli kilit taşlı dikdörtgen şekilli pencere açıklığı yer almaktadır. Bu cephede yer alan giriş açıklığının alınlığında güneybatı cephesinin giriş açıklığının alınlığında (Res.54) da bulunan inşa kitabesinin bir kopyası yerleştirilmiştir.

Res. 53



Res. 54



Etrafında yan yana odalardan oluşan iç sofaya giriş, kuzeydoğu cephesinin ortasından, yarım daire kemerli açıklıktan sağlanmaktadır. Yapıya girildiğinde iç sofanın kuzeybatı yönünden ahşap bir merdivenle üst ve alt katlara ulaşılmaktadır.

Hükümet Konağı, her iki giriş açıklığının alınlığında yer alan kitabesine göre II. Abdülhamid zamanında H.1305-1306/M.1887-1889 yıllarında Kaymakam Kami Efendi tarafından yaptırılmıştır.

Kitabenin Osmanlı Türkçesi ile yazılmış metni aşağıdaki gibidir:

شهنشاه معظم حضرت عبدالحمید خانک
 سریر سلطنتتده عمرین افزون ایلسون مولا
 جهان مستغرق اولدی سایه سنده عدلو عمرانه
 نه ظلمه بر محل قالدی نه بوم وشومه بر مأوا
 بو دار دلنشینى بویله نو طرز اوزره کوینگده
 دکل کورمک تصور ایلمک مشکل ایکن حتی
 کمال همت و غیرتله اسبابک ایوب اعداد
 بونی قائممقام کامی افندی ایلدی انشا
 ولایتدن لوادن هر نه یولده امر اولندیسه
 اوصورتده یاپوب اکماله همت ایلدی حقا
 کوروب طرز بهیمنک فکری تاریخ کهر یازدم
 یاپیلدی بتدی نو دار حکومت اولدی بی همتا
 ۱۳۰۶ - ۱۳۰۵

Rik'a hatla yazılmış yedi satırlık inşa kitabesinin Türkçe okunuşu şu şekildedir:

“Şehinşâh-ı mu’azzam hazret-i Abdülhamîd Hân’ın
 Serîr-i saltanatında ömrin efzûn eylesün Mevlâ
 Cihan müstağrak oldı sâyesinde ‘adl ü umrâna
 Ne zulme bir mahal kaldı ne bûm u şûma bir me’vâ
 Bu dâr-ı dil-nişîn böyle nev-tarz üzre Göynük’de
 Değil görmek tasavvur eylemek müşkil iken hattâ
 Kemâl-i himmet ve gayretle esbâbın idüüb a’dâd
 Bunu kâim-makâm Kâmî efendi eyledî inşâ
 Vilâyetden livadan her ne yolda emr olındıysa
 O sûretde yapub ikmâle himmet eyledi hakkâ
 Görüb tarz-ı behiminin Fikrî târîh güher yazdum
 Yapıldı bitdi nev dâr-ı hukûmet oldı bî-hemtâ

1305-1306

Kitabenin Türkçesi aşağıda yer alan metindeki gibidir⁴² :

*“Padişahlar Padişah’ı Büyük Hazret-i Abdülhamid Han’ın
Saltanatta oturanın ömrünü uzatsın Allah.*

Cihan (Dünya) O’nun sayesinde adalet ve kültüre sahip oldu.

Ne zulme yer kalmadı ne de baykuşa ve uğursuzluğa yer kalmadı (sığınalı)

Bu gönlü hoş eden yer Göynük’te yeni bir tarz üzere (yapılmıştır).

*Böyle bir binayı görmek değil düşünmek bile mümkün değilken, (şüpheliyken) yardımların
en iyisi ile gayretle sebeplerini hazırladı, (Saydı).*

Bunu Kaymakam Kâmi Efendi yaptırdı.

İlden Sancaktan her ne emredildiyse o şekilde yapıp Hakk’a hizmet için tamam eyledi.

*Bu binayı en seçkin tarzda gören Fikri cevher gibi tarih düşürdü. Yeni Hükümet Konağı
benzersiz bir şekilde yapıldı.*

1305-1306 (1889-1890)”⁴³

6. Kule

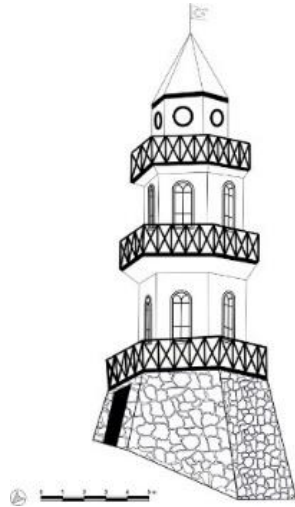
Göynük Zafer Kulesi

Zafer Kulesi Cuma Mahallesi, ilçeye hâkim *Hisar Tepesi* adı verilen yüksek bir mevki üzerinde yer almaktadır. Kule, Sakarya Meydan Muharebesi zaferinin anısına inşa edilmiştir.

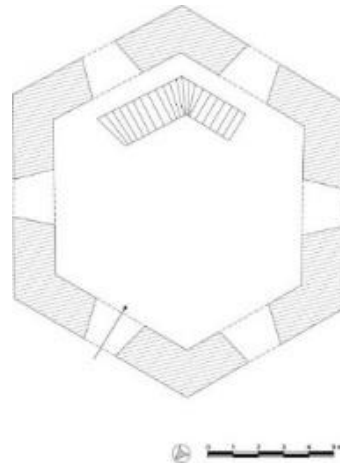
Zafer Kulesi çokgen bir kaide üzerinde aşağıdan yukarıya incelen altıgen plana sahip üç katlı bir yapıdır (Şek.22, 23).

Taş kaide üzerinde yükselen kule saç kaplı bir külah ile örtülüdür. Kaidesi kabayonu taş malzeme, kaide üzerinden yükselen kule ise ahşap malzeme kullanılarak inşa edilmiştir (Res.55).

Altıgen kulenin birinci katında bir giriş açıklığı ve ahşap söveli beş adet pencere açıklığı yer almaktadır. Birinci kat ahşap korkuluklu bir balkonla çevrelenmektedir. Kulenin ikinci ve üçüncü katı alt katın tekrarı bir düzendedir, ancak ahşap korkulukların çapı alt kattan üst kata doğru küçülmektedir. 14,15 m yüksekliğe sahip olan kule tepesinde saç kaplı bir külah ve âlemle son bulmaktadır.



Şek. 22



Şek. 23

⁴² Bu metin hükümet konağının girişindeki levhada yer almaktadır

⁴³ Hükümet konağının girişinde yer alan levhada Miladi tarihler yanlış verilmiştir. Doğrusu H.1305-1306 /1887-1889 olmalıdır.

Yapıya giriş altıgen kaide üzerinde taşa oyulmuş dikdörtgen şekilli bir açıklıktan sağlanmaktadır. İçeriye girildiğinde demir ve ahşap kirişlerin birinci katı taşıdığı görülmektedir. Ahşap merdivenle ulaşılan üç katın iç duvarları tamamen ahşap doğramalarla döşenmiştir. Son katta kulenin külahını taşıyan tavanın ahşap örtüsü dikkati çekmektedir.

Res. 55



Kulenin yapımı Göynük Kaymakamı Hurşit Bey ve halk tarafından gerçekleştirilmiştir. 1921 yılında inşasına başlanan Zafer Kulesi 1923 yılında tamamlanmıştır. 1960 yılında restore edilen kulenin, 1999 senesinde yapılan bir onarım sırasında elektrik kontağından çıkan bir arıza sebebiyle yandığı bilinmektedir (Yasa ve Soysaldı (Ed), 2013: 35). Yenisi özgün haline sadık kalınarak yapılmıştır. Yanmadan önce üzerinde saat olduğu ve saat kulesi olarak da kullanıldığı eski tarihli fotoğraflardan anlaşılmaktadır⁴⁴. Bugün üzerinde saat bulunmamaktadır⁴⁵.

7.Göynük'te Günümüze Ulaşamamış Tarihi Yapılar

Onarımlarla asli halini yitirmiş tarihi yapılardan olan Sofuali Camii, Sofuoğlu Mahallesi, Beybahçesi Caddesi'ndedir. Kaynaklarda 1974 yılında caminin beden duvarlarının taş malzeme ile yeniden yapıldığı doğuda bulunan ahşap minaresinin⁴⁶ yerine kuzeybatı köşesine kâgir bir minare eklendiğinden bahsedilmektedir (Erdem, 1996: 59-60).

Günümüze ulaşamayan bir başka yapı Aksungur Camii'dir. Bu yapı Göynük'ün merkezinde Cuma Mahallesi'nde, çarşı içinde inşa edilmiştir. Kaynaklardaki caminin Aksungur isimli bir kişi tarafından yaptırıldığı ve bu kişinin mezarının cami yıkıldıktan sonra Akşemseddin Türbesi haziresine taşındığından söz edilmektedir (Erdem, 1996: 39). Eski fotoğraflarda caminin ahşap bir minaresinin olduğu görülmektedir⁴⁷. Caminin 1967 yılından sonraki bir tarihte yıkıldığı bilinmektedir. Bugün yıkılan caminin yerinde yeni, kubbeli betonarme bir yapı bulunmaktadır.

Vakıf kayıtlarında adı geçen Hacı Hüseyin Ağa Medresesi'nin Cuma Mahallesi'nde Gazi Süleyman Paşa Camii yakınlarında inşa edildiği bilinmektedir. Yapı Tımar Beyi Hacı Hüseyin Ağa tarafından H.1159/M.1746 yılında yaptırılmıştır. Hacı Hüseyin Medresesi'nin adı 1741-1889 yılları arası tereke kayıtlarında da geçmektedir. Akşemseddin Türbesi'nin de olduğu bölgede yer alan bu medresenin fevkani kuruluşta olduğu, ahşap ve 12 odalı olarak inşa edildiğinden söz edilmektedir (Özlü, 2006b: 87). Söz konusu medrese Cumhuriyet Dönemi'ne kadar varlığını koruyabilmiş, 1924-1925 yıllarında tamamen yıkılmıştır (Erdem, 1996: 41) Medresenin kitabesi emekli Göynük

⁴⁴ Fotoğraflar için bkz. (Erdem, 1996: 83; Acun, 1994: 17).

⁴⁵ 2019 yılındaki son saha çalışmamız sırasında kuleye tekrar saat konulduğu görülmüştür..

⁴⁶ Minare fotoğrafı için bkz. (Erder, Bakırer vd., 1970: 53).

⁴⁷ Fotoğraflar için bkz. (Erder, Bakırer vd., 1970: 54; Erdem, 1996: 278).

İlköğretim Müdürü Nuri Güner'in Sarayönü Sokak'taki adı Yahya Beyler olarak bilinen 4 No'lu evinde yer almaktadır⁴⁸. Medreseden günümüze hiçbir iz ulaşmamıştır.

Bolu Valiliği tarafından hazırlanmış 1998 il yıllığı ve 2011 yılı kültür envanterinde yıllar önce yıkıldığı belirlenen yapılar bulunmaktadır. Bunlardan bir tanesi 20.yüzyıl başında yaptırılmış Eski Han adıyla da bilinen Postacılar Hanı'dır (BTKTVE, 2011: 214). Bu yapının Selim Çapar Caddesinde Beybahçesi Çayı kenarına inşa edilmiş olduğu bilinmektedir (Erdem, 1996: 71) Esnaf Tuzcu Hikmet Bey Hanı adıyla da anılan eser⁴⁹, 1900 yılların başında "Postacı Ağası Hikmet Yerlikaya" tarafından yaptırılmıştır (Erdem, 1996: 71). Üç katlı bir yapı olarak inşa edilen Eski Han, 1992 yılında ileride çökebileceği ve yanabileceği gerekçesiyle hazırlanan bir rapor üzerine Göynük Belediyesi tarafından yıktırılmıştır⁵⁰. Eski Han'ın yerinde şimdi belediye binası olarak kullanılan betonarme yine üç katlı bir yapı bulunmaktadır.

Kayıtlarda Akşemseddin Mahallesi'nde yine bugün mevcut olmayan bir adet han ve medrese ile "*Türbenin Akşemseddin'in ölümünden beş sene sonra Fatih Sultan Mehmet tarafından inşa ettirildiği ve yanında bir semahane ve dört odalı derviş hücrelerinin varlığından söz edilmektedir*" (Birgören, 2008a: 433) şeklinde bir Mevlevihane yapısının varlığından da bahsedilmektedir. Özönder, Akşemseddin Türbesinin gördüğü onarımdan bahsederken : "*Hazine-i Hassa tarafından tamir edilirken yanında yer alan semahanenin de genişletildiğini biliyoruz*" şeklinde ifade etmekte ve "*aynı tarihte türbenin yanına ayrıca dervişler için dört odalı bir yapı da inşa edilmiştir*" (Özönder, 1989: 127) şeklinde eklemektedir.

Cuma Mahallesi'nde, Hisar Tepesi'nde bugün var olan Zafer Kulesi'nden daha aşağı bir konumda bir saat kulesinin yer aldığı bilinmektedir. Kare planlı, ahşap yüksek taş duvar üzerine, topuz çatı ile örtülü bu saat kulesinin (Erdem, 1996: 41), 1973 yılına kadar fotoğraflarda varlığı tespit edilebilmekle birlikte ne zaman yıkıldığı bilinmemektedir (Erdem, 1996: 84).

Kaynaklar adının "Melez" olduğu bilinen bir köprünün varlığından da söz etmektedir⁵¹. 1967 yılında OTDÜ Mimarlık Fakültesi'nin yapmış olduğu "Göynük A Town in A Timber Region" adlı araştırmada birkaç taş ve korkuluk duvarı haricinde köprünün sağlam olduğu yazmaktadır. Ayrıca "*Kesme taş ve moloz taş malzeme ile inşa edilen köprüyü tek sivri kemer açıklık taşımaktadır*" şeklinde de bir ifade yer almaktadır (Erder, Bakırer vd., 1970: 56) Ancak Göynük ilçesinin Çamlıca Köyü'nün Melez Mahallesi'nde yer alan köprünün yerinde bugün betonarme bir köprü bulunmaktadır.

Yine bugün Zafer Kule'sinin yer aldığı Hisar Tepesi'nde bir kalenin olduğundan bahsedilmektedir. Evliya Çelebi Seyahatnamesi'nde: "*Kalesi göğe baş uzatmış bir kaya üzerindedir*" diye söz etmektedir. Bu kalenin Bizanslılar Dönemi'nde Bursa Tekfurları tarafından inşa edildiği bilinmektedir (Çelebi, 1986: 737; Birgören, 2008a: 427). Söz konusu kale H.712/M.1312-1313 yılında Osman Gazi tarafından fethedilmiştir (Çelebi, 1986: 737).

8.Değerlendirme ve Sonuç

Göynük İlçesi, coğrafi ve jeopolitik konumundan dolayı tarihin her döneminde Anadolu'nun önemli merkezlerinden biri olma özelliğini sürdürmüştür. İstanbul-Ankara karayolu güzergâhında bulunan, küçük bir alanda toplanmış çoğunluğu Osmanlı Dönemi'ne tarihlenen eserleriyle geleneksel kent dokusunu korumaktadır. Osmanlı mimarisini yansıtan, ana malzemesi ahşap olan, kültürel mirası içinde barındıran geleneksel evleri, 19. yüzyılın son yıllarında yapılmış Hükümet Konağı, Cumhuriyet'in simgesi Saat Kulesi ve Türk Devri yapılarıyla ferah bir kasaba izlenimi

⁴⁸ Nuri Güner'in torunu Işın Şener medresenin kitabesinin artık Sarayönü Sokak'taki evlerinde bulunmadığını belirtmiştir (Göynük 2019).

⁴⁹ Yaşar Asal (1968), Gazi Süleyman Paşa Camii Din Görevlisi.

⁵⁰ Bilgi için bkz. (Erdem, 1996: 40, 71) Yıkılan hanın plan ve cephe görünüşleri için bkz. (Erdem, 1996: 73-76).

⁵¹ Bilgi ve fotoğraf için bkz. (Erder, Bakırer vd., 1970: 56-57).

yaratmaktadır. Tarih boyunca ticaret yollarının geçtiği bu kasaba yıllar içinde çok sayıda yaşadığı deprem gibi doğal afetlere, yoğun imar düzenlemelerine, olumsuz yönde devlet politikalarına, bilinçsiz müdahalelere maruz kalsa da sakin ve kendine has geleneksel dokusuyla ilgi çekmektedir. İlçede günümüze ulaşmış tescilli 6 cami, 3 türbe, 3 çeşme, 1 hamam, 1 hükümet binası ve 1 kule bulunmaktadır. Bu yapılar ilki 1951 yılında hazırlanmış üç ayrı imar planıyla ve 1991 yılında kentsel sit alanı ilan edildikten sonra korumaya alınarak tarihi önemlerini devam ettirmişlerdir. Toplam 16 adet Türk Devri yapısı olan Göynük'te "Kimsesizler Çeşmesi" adı ile bilinen bir çeşmenin yapı envanter kaydı bulunmamaktadır.

Göynük'te iki çeşmenin, bir türbenin ve hükümet konağının inşa kitabeleri sağlam bir şekilde korunabilmiştir. Bir çeşmesinin de tamir kitabesi bulunmaktadır. İlçenin en erken tarihli yapısı 14. yüzyıldan günümüze kadar gelebilen Gazi Süleyman Paşa Hamamı'dır.

Göynük'te mahallelerin bazılarının adı, etrafında toplandığı caminin ya da o camiyi yaptıran kişinin ismiyle anılmaktadır. Ancak yapıların birçoğunun banisi hakkında bir bilgi mevcut değildir. Kitabelerinde yazılı olduğu üzere Akşemseddin Türbesi'nin banisinin Fatih Sultan Mehmet, Kimsesizler Çeşmesi'nin banisinin de Meryem Kadın'ındır. Sivil Mimarının ender yapılarından Göynük Hükümet Konağı Göynük Kaymakamı Kâmi Efendi tarafından II. Abdülhamid'e armağan olarak yaptırılmıştır.

Çalışmamıza konu olan Göynük'te inşa edilmiş altı camiden beşi kuzey güney doğrultusunda dikdörtgen planlı düz ahşap tavanlı plan şemasındadır. Bunlardan sadece Çeşme Camii kareye yakın dikdörtgen planlı ve ahşap tavanla örtülüdür. Göynük Çeşme Camii hariç Gazi Süleyman Paşa Camii, Hatice Hatun Camii, Yayabaşı Camii, Hacı Abdi Camii ahşap tavanla örtülü dikdörtgen plan şemasına sahip camilerdir. Bu plan tipinde camilerin hemen hemen her dönemde Anadolu'nun çeşitli bölgelerinde inşa edilmiş olduğu görülmektedir. *Balıkesir Edincik Ulu Camii (1382)*, *Bolu Gerede Eskiçağa Köyü Yıldırım Camii (14.yy)*, *İzmir Çeşme Köyü Camii (15. yy)*, *İzmir Foça Kayalar Camii (15-16.yy)*, *Bergama Kulaksız Camii (1803)*, *Bolu Gerede Aşağıovacık Köyü (Hamidiye) Camii (1891)*, *Bolu Tabaklar Camii (1897)*, *Edremit Güre Camii (1878-1879)* (Erken, 1977: 328, 361; Ünal, 1988: 118; Ersoy, 1989: 62; Çakmak, 1997: 54; Durmuş, 2010: 23; Çakmak, 2013: 131; Eryılmaz, 2019: 241) dikdörtgen planlı düz ahşap tavanlı plan şemasının çok sayıdaki örneklerinden sadece bazılarıdır.

Göynük'te günümüze ulaşabilen bütün camilerde kesme taş ve ahşap malzeme kullanıldığı görülmektedir. Duvarlarda, kapı ve pencere sövelerinde, geçiş elemanlarında genellikle taş malzemeye yer verilmiştir. Bu yapılarda rastladığımız en önemli özellik ise minarelerde yörenin yerel malzemesi olan ahşabın kullanılmasıdır. Camilerde süslemeler sadece birkaç yapıyla günümüze gelebilmiştir. Basit kuruluşlu bu yapılarda özgün süslemenin varlığından söz edilememektedir. Süsleme özelliklerini yitirmiş olduklarından içte sade bir görüntü veren camilerin, dışarıdan en gösterişli unsuru ahşap minareleridir. Gazi Süleyman Paşa Camii ve Çeşme Camii hariç ahşap gövdeleri çatı üzerinden başlamaktadır.

Göynük'te üç adet türbe tespit edilmiştir. 15. yüzyılda inşa edilmiş iki türbeden biri olan Akşemseddin Türbesi kesme taştan altıgen planlı kasnaksız kubbesiyle özgün niteliklerini korumaktadır. Tek kubbeli revaklı ve kesme taş malzemeli, sekizgen planlı Ömer Sikkînî Türbesi onarımlarla günümüze gelebilmiş Osmanlı Türbe tipolojisinin revaklı türbe örneklerindedir. 15. yüzyıldan günümüze kalan biri altıgen diğeri sekizgen planlı bu iki türbeyi plan şemaları açısından "*Poligonal Gövdeli*" (Önkal, 1992: 2) türbeler grubunda değerlendirebiliriz. Bu iki Osmanlı Dönemi yapısının benzer örneklerine Anadolu'nun pek çok yerinde rastlanmaktadır. *İzmir Kemalpaşa Hamza Baba Türbesi (XV. yy. sonu XVI. yy. başı)*, *İstanbul Davut Paşa Türbesi (1499)* (Kuyulu & Ortaç, 1994:127; Daş, 2007: 231) önü tek birimli revaklı sekiz kenarlı türbe örneklerindedir. Plan şeması açısından Akşemseddin Türbesi'ne benzeyen altıgen planlı türbelere örnek olarak *Tire Yağhoğlu Türbesi (15.yy. başı)*, *Tire Cağaloğlu Ali Paşa Türbesi (15.yy. ilk*

yarısı), *Bolu Işıklı Ümmi Sinan Türbesi (15.yy)*, *Bursa Hatuniye Türbesi (1449)* (Önkal, 1991: 41-48; Daş, 2007: 153-160) gibi yapılar örnek olarak gösterilebilir. Halk arasında Tabak Dede adıyla da bilinen Debbâğ Dede Türbesi kare planlı olup kubbe ile örtülüdür. Bu yapı özgün özelliklerinin çoğunu yitirmiştir.

İncelediğimiz türbelerde kalemişi süsleme, taş süsleme, alçı süsleme ve mermer süsleme görülmektedir. Kalemişi bezeme açısından en zengin süsleme Ömer Sıkkînî Hz. Türbesi ve Akşemseddin Türbesi'nde bulunmaktadır.

Gazi Süleyman Paşa Hamamı 14. yüzyıldan günümüze kadar gelebilen ilçenin en erken tarihli yapısıdır. Çifte hamamlar grubuna giren Gazi Süleyman Paşa Hamamı üç kubbeli eyvanlı üç halvetli planıyla ilçenin tek hamamıdır. Özgün özelliklerini koruyabilmeyi başarmış bu tarihi yapı Türk Dönemi için de erken tarihli sayılabilecek Osmanlı hamamlarından biridir (Kuban, 2007: 160). Sıcaklık plan özellikleri bakımından değerlendirildiğinde yapının benzer örnekleri *Konya Sahip Ata ve Keçeciler Hamamları*, Bursa'da *Mahkeme İbrahim Paşa Çifte Hamamı*, *Manisa Alaca (Hamza Bey) Hamamı*'dir (Özüdoğru,1999: 37; Ayverdi ve Yüksel, 1976: 109; Kuyulu, 1992: 66).

İlçede günümüze ulaşabilmiş dört adet çeşme bulunmaktadır. Başaklar Çeşmesi, Beybahçesi Çeşmesi ve Çarşı Çeşmesi bir yapının duvarıyla aynı zamanda yapılmış veya yapının duvarına sonradan eklenmiş bağımlı çeşmelerdir. Başaklar Çeşmesi Tahsin Beyler Evi'nin (Erdem, 1996: 156) duvarına, Beybahçesi Çeşmesi Hamza Bey Evi'nin bahçe duvarına, Çarşı Çeşme ise bir dükkâna bitişik konumdadır. Yine bağımlı çeşmeler grubunda yer alan Meryem Hatun Çeşmesi ise bir rivayete göre o tarihlerde hamam olduğu söylenen bir yapının duvarına bitişik konumda yer almaktadır.

Göynük çeşmeleri plan özellikleri ve kullanılan malzemeler bakımından Bolu ve çevresindeki çeşmeler ile benzerlik göstermektedir. *Bolu Çatal Çeşme (19.yy)*, *Bolu Gerede Demirciler Mahallesi Uлуу Sokak Çeşmesi (1790-1791)* (Can, 2015: 55-56, 62,183-184) bu çeşme örneklerinden bazılarıdır.

Göynük çeşmeleri arasında işlevini sürdüren tek çeşme Çarşı Çeşmesi'dir. Ancak o da yanlış onarımlarla orijinal yapısını kaybetmiştir. Yöre halkının varlığından habersiz, Hamza Bey Evi'nin duvar kalıntısına bitişik Beybahçesi Çeşmesi ile bir köprü'nün altında, umumi tuvaletlerin yanında 18.yüzyıldan kalma Kimsesizler Çeşmesi özgün yapısını korumakla birlikte oldukça bakımsızdır. Göynük ilçesinde günümüzde var olduğu halde envanterlere işlenmemiş yapılar olduğu gibi kültür envanteri ve yıllıklarda aslında dört adet olan çeşme yapısından sadece ikisinden bahsedilmektedir. Dört adet çeşmenin üçü kayıtlarda tescilli görünmektedir. Kimsesizler Çeşmesi olarak bilinen bir çeşmenin ise yapı envanter kaydı bulunmamaktadır.

Göynük Hükümet Konağı bir hol etrafında simetrik odaların sıralandığı dört yöne cepheli bir plan şemasına sahip üç katlı bir yapıdır. Cephelerin ve köşelerin öne çekilerek vurgulandığı yapılardan farklı bir cephe düzenine sahiptir. Göynük Hükümet Konağı plan şekli ve cephe kompozisyonu bakımından *Balıkesir Hükümet Konağı* (Yazıcı, 2019: 260) ile benzer özellikler taşımaktadır.

Göynük Zafer Kulesi çokgen bir kaide üzerinde aşağıdan yukarıya doğru incelen altıgen plana sahip üç katlı bir yapıdır. Taş kaide üzerinden yükselen ahşap kule saç kaplı bir külah ile örtülüdür. Anadolu'daki saat kulesi örnekleri incelendiğinde plan şeması bakımından birebir benzer bir örneğine rastlanmamaktadır. Ancak kullanılan malzeme bakımından *Bolu Gerede Saat Kulesi*, *Çorum Sungurlu Saat Kulesi*, *Sivas Saat Kulesi* (Acun, 1994: 17, 35, 44) ile benzerlik göstermektedir. Bu yapıların hepsi ahşap malzeme ile inşa edilmiştir.

Göynük'teki mimari eserlerin bazıları tamamen özelliklerini yitirmiştir. Bazıları ise yıkılarak günümüze ulaşamamıştır. 1992 yılında yıktırılan Eski Han'ın yerinde şimdi belediye

binası olarak kullanılan yine üç katlı betonarme bir yapı bulunmaktadır. Kaynaklarda adı geçen ancak bugün var olmayan adının “Melez” olduğu bilinen günümüze gelememiş bir köprünün ve bugün Zafer Kule’sinin yer aldığı Hisar tepesinde bir kalenin varlığından söz edilmektedir. Yine vakıf kayıtlarında adı Hacı Hüseyin olarak geçen bir medreseden de bahsedilmektedir.

Tescilli yapıların bazıları tamamen özelliklerini kaybetmiştir. Debbağ Dede Türbesi, Sofualı Camii gibi yanlış onarımlarla asıl halini yitirmiş örneklerle Aksungur Çarşı Camii gibi 1967 yılından sonraki bir tarihte tamamen yıkılmış örnekler de mevcuttur.

Kentsel sit alanı ilan edilen Göynük, 1951 yılında uygulanan imar planından ve tarih içinde yaşanan depremlerden olumsuz etkilense de günümüze ulaşabilmiş eserleri ile tarihi önemini korumaktadır. Ancak zamanında yapılmayan ya da ehil olmayan eller tarafından yapılan yanlış müdahaleler nedeniyle bazı yapılar orijinalliğini yitirmiştir. Bolu tarihinde çok sayıda deprem yaşanmıştır. 1956 ve 1967 yıllarında yaşanan depremler hafif hasarla atlatılmıştır. Özellikle 1956 depreminden sonra yöre halkının deprem yardımı alabilmek için az hasar gören evlerini yıktırması geleneksel dokunun büyük ölçüde zarar görmesine neden olmuştur. Tarihi, geleneksel ve kentsel dokusunu korumak ve yok olmalarını önlemek için restorasyon ve rölöve çalışmaları hakkında yöre halkının bilinçlendirilmesi gereklidir. Koruma planları tekrar gözden geçirilmeli ve güncellenmelidir. Mimari eserlerin durumu göz önünde bulundurularak yeni yapılanmalara gidilmeli, tarihi mirasa sahip çıkılmalıdır.

Kaynaklar

- Acun, Hakkı. (1994), *Anadolu Saat Kuleleri*, Ankara: AKM Yayını.
- Ayverdi, Ekrem Hakkı. (1966), *Osmanlı Mimarisinin İlk Devri I*. İstanbul: Baha Matbaası.
- Ayverdi, Ekrem H. ve İ. Aydın Yüksel. (1976), *İlk 250 Senenin Osmanlı Mimarisi*, İstanbul: Baha Matbaası
- Ayverdi, E. Hakkı. (1989), *Osmanlı Mimarisinde Fatih Devri 855-886(1451-1481) III*. 2.Baskı, İstanbul: Damla Ofset.
- Bayraktar, Dursun. (2009), *Tanzimat’ın İlk Yıllarında Bolu (Şer’iyye Sicilleri 1838-1850)*, Bolu: Bamer Yayınları.
- Bilim, Cahit. (2002), “Elçi, M. Seyid Abdülvahab Efendi, Yazar, Sefaret Tercümanı Bozoklu Osman Şakir Efendi Musavver İran Sefaretnamesi”, *OTAM Dergisi*, Sayı:13, Ankara: s.261-286.
- Birgören, Hamdi. (2008a), *Bolu Vilayeti Salnamesi Miladi 1925*, Bolu: BBBAM Yay.
- Birgören, Hamdi. (2008b), “Bolu’da Çeşme Kitabeleri”, *Halk Kültürü ve Köroğlu Bilgi Şöleni Bildirileri*, Bolu: Bamer Yay., s.35-49.
- Bolu Taşınmaz Kültür ve Tabiat Varlıkları Envanteri. (BTKTVE), (2011), Bolu: Bolu Valiliği.
- Can, Hüseyin. (2015), *Göynük Mengen ve Mudurnu’daki Tarihi Çeşmeler*, Yayınlanmamış Yüksek Lisans Tezi, Sakarya Üniversitesi.
- Cumhuriyetin 50 Yılında 1973 İl Yıllığı.(1973). Bolu: Kemal Matbaası.
- Çakmak, Şakir. (1997), “Foça’daki Türk Eserleri”, *Geçmişten Günümüze Foça (Uluslararası Sempozyum) Bildiriler*. Foça.
- Çakmak, Şakir. (2013), *Muğla Cami ve Mescitleri*. Muğla: Muğla Belediyesi Kültür Yayınları.
- Danişmend, İsmail Hami. (1955), *İzahlı Osmanlı Tarihi Kronolojisi*, Cilt:1. İstanbul: Türkiye Yayınevi.
- Daş, Ertan. (2007), *Erken Dönem Osmanlı Türbeleri*, İstanbul: Gökkuşbu
- Durmuş, Sevil. (2010), *Edremit ve Köylerindeki Türk Eserleri*, Yayınlanmamış Yüksek Lisans Tezi, İzmir: Ege Üniversitesi.
- Emiroğlu, Mecdi. (1984), “Bolu Yöresi ve Yer Adları”, *Türk Yer Adları Sempozyumu Bildirileri*, Ankara: Başbakanlık Basımevi.

- Erdem, Ayten. (1996), *Göynük Tarihsel Siti, Dini ve Sivil Mimarlık Ürünleri, Koruma Sorunları ve Yeni Yapılanma Koşulları*, Yayımlanmamış Doktora Tezi, İstanbul Yıldız Teknik Üniversitesi.
- Erdem, Ayten. (1999). “Göynük Kenti, Geleneksel Konut Mimarisi”, *Mimarlık Dergisi*, Sayı:5, Mimarlar Odası, Yıl: 37, s.58-62.
- Erder, Cevat. Ömür Bakırcı ve diğerleri. (1970), *Göynük A Town in A Timber Region*, Ankara: ODTÜ Mimarlık Fakültesi Restorasyon Bölümü.
- Erken, Sabih. (1977), *Türkiye’de Vakıflar Abideler ve Eski Eserler II*, Ankara: VGM Yay.
- Ersoy, Bozkurt. (1989), *Bergama Cami ve Mescitleri*, Ankara: Kültür ve Turizm Bakanlığı Yayınları
- Eryılmaz, Halil İbrahim. (2019), *Türkiye’deki II. Abdülhamid Camileri*, İstanbul: Kitabevi.
- Evlıya Çelebi Seyahatnamesi C. I-II. (1986). Çev. Tevfik Temelkuran, Necati Aktaş, İstanbul: Üçdal Neşriyat.
- Eyice, Semavi. (1975). “Tarihte Bolu”, *Türkiye Turing ve Otomobil Kurumu Belleteni*, İstanbul: s.2-13.
- Eyice, Semavi. (1989). “Akşemseddin Türbesi”, *TDV İslâm Ansiklopedisi*, Cilt: 2, İstanbul: Türkiye Diyanet Vakfı, s.302-303.
- İbn Battuta Seyahatnamesi. (2004), Çev. A. Sait Aykut, Cilt: 1, İstanbul: YKY Yay.
- Konraba, Zekai. (1964), *Bolu Tarihi*, Bolu: Bolu Vilayeti Matbaası.
- Konukçu, Enver. (1998), Bolu Sancağı, *Bolu 1988 Yılı*, Bolu: Bolu Valiliği, s.74-83.
- Konukçu, Enver. (2006), “Cumhuriyet’in İlk Bolu Valisi Ahmed Fabreddin”, *Dergi Park Akademik* <https://dergipark.org.tr/tr/download/article-file/26148>, (Erişim Tarihi:19.10.2019), s.1-23.
- Köprülü, Orhan F. ve Mustafa Uzun, (1989), “Akşemseddin”, *TDV İslam Ansiklopedisi*, Cilt:2, İstanbul: TDV İSAM, s.299-302.
- Kuyulu, İnci ve Hilal Ortaç, (1994), “Hamza Baba Tekkesi ve Türbesi ile İlgili Belgeler ve Gözlemler”, *Sanat Tarihi Dergisi*, Cilt:7, Sayı:7, İzmir: s.112-133.
- Kuyulu, İnci. (1992), “Manisa Alaca (Hamza Bey) Hamam”, *Sanat Tarihi Dergisi*, Cilt:6, Sayı:6, İzmir: Ege Üniversitesi Edebiyat Fakültesi Yayınları, s.63-72.
- Kuban, Doğan. (2007), *Osmanlı Mimarisi*, İstanbul: Yem Yayın.
- Orhonlu, Cengiz. (1975), “Osmanlı Bolusu”, *TTOK Belleteni*, Sayı:47, İstanbul: s.14-20.
- Önkal, Hakkı. (1991), *Tire Türbeleri*, Ankara: Kültür Bakanlığı Yayınları.
- Önkal, Hakkı. (1992), *Osmanlı Hanedan Türbeleri*, Ankara: Kültür Bakanlığı Yayınları.
- Öreñç, Ali Fuat. (2006), “Mutasarrıf”, *İslam Ansiklopedisi*, C.31, İstanbul: Türkiye Diyanet Vakfı, s.377-379.
- Özlu, Zeynel. (2006a), “Göynük Kent Merkezinde Bulunan Vakıflar ve Vakıf Görevlileri”, *EKEV Akademi Dergisi*, Yıl:10, Sayı 26, s.193-208.
- Özlu, Zeynel. (2006b), “Terekeler Işığında Göynük’te Aile”, *Akademik Araştırmalar Dergisi*, Sayı:29, İstanbul: Alemdar Ofset Baskı, s.81-102.
- Özönder, Hasan. (1989), “Akşemseddin’in Türbesi ve Vakıfları”, *Akşemseddin Sempozyumu Bildirileri*, Ankara: Akşemseddin Hazretleri Vakfı Yayınları, s.117-133.
- Özüdoğru, Şerife. (1999), *Göynük ve Taraklı ’da Türk Mimari Eserleri (14-16.Yüzyıl)*, Eskişehir: Etam Yayınevi.
- Ramsay, Walter M. (1960), *Anadolu’nun Tarihi Coğrafyası*, Çev. Mihri Pektaş, İstanbul: Milli Eğitim Basımevi.
- Sarı, Hüseyin. (1996), “Şer’iyye Sicillerine Göre II. Mahmut Dönemi’nde Mudurnu’da Nüfus Hareketleri ve Toplumsal Hayattan Bir Kesit”, *OTAM Dergisi*, Ankara: Sayı:7, s.173-208.
- Sezen, Tahir. (2017), *Osmanlı Yer Adları*, Ankara: T.C. Başbakanlık Devlet Arşivleri Genel Müdürlüğü Yayın No:26.
- Şahin, Haşim. (2003), “Ömer Dede Sikkîni”, *TDV İslâm Ansiklopedisi*, C. 34, Ankara: Türkiye Diyanet Vakfı, s.55-56.

- Toprakeşenler, Sema. (1994), *XVI. Yüzyılda Göynük ve Yenice-i Taraklı Kazaları*, Yayınlanmamış Yüksek Lisans Tezi, Eskişehir Anadolu Üniversitesi.
- Türkiye’de Vakıf ve Abideler Eski Eserler I. (TVAAE), (1972), Ankara: VGM Yayınları.
- Uçar, Fuat. (2009), *Osmanlı Döneminde Bolu’da Paşa Vakıfları*, Ankara: Bamer Yayınları.
- Ünal, Rahmi Hüseyin. (1988), “Çeşme Köyü Camisi”, *Sanat Tarihi Dergisi*, Cilt:4. Sayı: 4. İzmir: Ege Üniversitesi Edebiyat Fakültesi Yayınları. s.117-123.
- Yardım, Ali. (1989), “Akşemseddin Türbesi ve Haziresindeki Tarihi Kitabeler”, *Akşemseddin Sempozyumu Bildirileri*, Ankara: Akşemseddin Hazretleri Vakfı Yayınları, s.133-143.
- Yasa, Azize Aktaş. Soysaldı, Aysen (Ed), (2013), “Kültürel Zenginlikleri ile Göynük”, *Göynük El Sanatları Paneli ve Çalıştayı Bildirileri*, Bolu: Göynük Belediyesi Yayın. s.17-46.
- Yazıcı, Nurcan Metin. (2019), *Tanzimat’tan Cumhuriyet’e Hükümet Konaklarının İnşa Süreci ve Mimarisi Devlet Kapısı*, İstanbul: Kitapevi Yayınları.