
Şenol, Eren (2020). "Türkiye'de Coğrafya Bölümlerine Yönelik Öğrenci Hareketliliğinin Sebepleri ve Yönü Üzerine Genel Değerlendirme". *Amasya Üniversitesi Sosyal Bilimler Dergisi (ASOBİD)*. S. 8, s. 145-184.

TÜRKİYE'DE COĞRAFYA BÖLÜMLERİNE YÖNELİK ÖĞRENCİ HAREKETLİLİĞİNİN SEBEPLERİ VE YÖNÜ ÜZERİNE GENEL DEĞERLENDİRME

GENERAL ASSESSMENT OF THE DIRECTION AND REASONS OF STUDENT MOBILITY TOWARDS GEOGRAPHY DEPARTMENTS IN TURKEY

Dr. Öğr. Üyesi Eren ŞENOL*
Giresun Üniversitesi
eren.senol@giresun.edu.tr

Öz

Bu çalışmada Türkiye'deki coğrafya bölümlerine yönelik öğrenci hareketliliği araştırılmıştır. Veriler YÖK ATLAS veri tabanından sağlanmıştır. Bu veri tabanına göre 2015-2019 döneminde 16.357 öğrencinin coğrafya bölümlerine yerleştiği, bunların 12.682'sinin iller arası öğrenim hareketliliğine katıldığı tespit edilmiştir. Hareketlilik üzerinde bazı illerde bölüm bulunmamasının, diğerlerinde ise arz-talep dengesinin gözetilmemiş olmasının etkili olduğu belirlenmiştir. Ülkede doğuya göre batının, iç bölgelere oranla kıyı bölgelerin, güneye göre kuzeyin, büyükşehirlere oranla büyükşehir statüsünde olmayan illerin daha fazla tercih edildiği gözlenmiştir. Ayrıca öğrencilerin 1/5'inin ikamet ettiği ildeki, bir o kadarının da komşu ildeki bölümlere yerleştiği; hareket yönü üzerinde coğrafi yakınlığın pozitif yönde etkili olduğu tespit edilmiştir. Küreselleşen dünyada

* ORCID: orcid.org/0000-0003-2510-8491

öğrencilerin kendi yörelerinde kalmalarının kişisel gelişimleri sağlama adına risk oluşturduğu, ancak bazı fırsatları da beraberinde getirdiği ileri sürülmüştür. Bu öğrencilerin dâhil edildiği projeler ile yöre coğrafyası hakkında nitelikli etütler yapılabileceği, yaşanan durumun fırsata dönüştürülebileceği ifade edilmiştir.

Anahtar Kelimeler: YÖK ATLAS, Coğrafya Bölümleri, Öğrenci Hareketliliği, Türkiye.

Abstract

In this study, student mobility has been investigated for geography departments in Turkey. The data has been obtained from CoHE ATLAS database. According to this database, it was determined that 16,357 students settled in geography departments in the 2015-2019 period, and 12,682 of them participated in learning mobility. Two main reasons for this mobility were: 1) some provinces do not have geography departments in their respective universities, 2) the supply/demand was not sufficiently/correctly considered for the others; in other words, the number of students willing to and who have the right to register for geography departments were higher than the capacity of the geography departments offered in their corresponding provinces. The directions of this mobility were more towards west than east, towards coastal regions than internal ones, towards the north than south, and towards non-major cities than major cities or metropolises. Only 20% of the admitted students chose the universities situated in the same city they dwelled, and another ~20% selected the universities in neighboring provinces. Thus, geographical proximity is a positively correlated variable on the determination of the direction of student mobility. In our global world, although there are drawbacks to the personal development of students while they stay in their region for university education, it also brings some other benefits. With the projects they participate in, they might make quality surveys/examinations related to their region's geography.

Keywords: CoHE ATLAS, Geography Departments, Student Mobility, Turkey.

Giriş

İnsanlar, mekâna aidiyet hissetmekle birlikte yaşam döngüsü içerisinde değişik gerekçelerle yer değiştirirler. Bu durumun sebeplerinden birini eğitim hizmeti alma isteği oluşturur. Eğitim amaçlı yer değişikliği, sürecin en alt basamağında bile görülmekte;

ilkokuldan yükseköğretime kurum sayısı azalmakta, bununla ters orantılı olarak hareketliliğe katılan nüfus artmaktadır. Türkiye’de 2006 ve sonrasında mevcut üniversitelere yenileri eklenmiştir. Bu gelişme, lise çağı sonrası nüfusta özellikle 20-24 yaş grubunda yer değişikliğini hızlandırmış; ülkede “yükseköğrenim görme isteği” iller arası nüfus alış verişinin önemli sebeplerinden biri haline gelmiştir.

Literatürde, eğitim amaçlı yer değişikliğini ifade etmek için “göç”, “hareketlilik”, “nüfus hareketliliği”, “öğrenci hareketliliği” gibi terimler kullanılmıştır. Işık (2009: 28); Türkiye İstatistik Kurumu (TÜİK) göçü “iki sayım arasında 5 ve daha yukarı yaştaki nüfusun daimi ikametgâhlarındaki değişim” biçiminde tanımladığını belirtmiş; dolayısı ile eğitim amaçlı hareketler için “göç” kelimesinin kullanılmasında bir sakınca olmadığını ifade etmiştir. Yazgan (2015: 181); küresel ölçekte teknolojik gelişmelerle beşeri hareketliliğin arttığını, göç kavramının dinamik ve süreklilik tarafını vurgulamak için hareketlilik (mobility) kavramının tercih edilir hale gelmeye başladığını belirtmiştir. Üniversite öğrencilerinin gün içinde, hafta sonlarında, akademik dönem içi resmi tatillerde ve akademik dönemleri ayıran uzun zaman dilimlerinde ailelerinin ikamet ettiği yerlere döndüklerini, eğitim süreçleri boyunca iki ikamet alanlı yaşadıklarını, bunun statik nitelikteki göçten farklı olduğunu ifade etmiştir (Yazgan, 2015: 184). Bu gerekçelerle eserinde göç yerine “hareketlilik” terimini kullanmıştır. Yüksek Öğretim Kurulu (YÖK) tarafından 2018 Yükseköğretim Kurumları Sınavı (YKS) sonuçlarına göre öğrencilerin ikamet ettikleri illeri ve yerleştikleri üniversiteleri içeren bir araştırma raporu kamuoyu ile paylaşılmış; bu eserde “nüfus hareketliliği” terimi tercih edilmiştir (YÖK, 2019). Öğrencilerin yükseköğrenim amacı ile ülke dışına çıkması, küreselleşmenin etkisi ve devletlerin teşvikleri ile giderek yaygınlaşmaktadır. Kendi içinde öğrenim ve staj hareketliliği gibi alt türleri bulunan, Erasmus başta olmak üzere farklı programlarla desteklenen bu yer değişikliği üzerine literatür daha zengindir ve bunların önemli bir kısmında “öğrenci hareketliliği (student mobility)” terimi tercih edilmiştir (Rumberger, 2003; Knight, 2012; Şimşek ve Bakır, 2016; Collins,

2018; Alkın, 2019). Bu çalışmada, yükseköğretim sürecine dâhil olan öğrenciler içerisinde ikametgâh değişikliği yapmayan, bu sebeple göç istatistiklerine yansımayanların varlığı ve literatürdeki yaygın kullanım dikkate alınarak “öğrenci hareketliliği” terimi kullanılmıştır.

Literatürde, öğrenci hareketliliğinin sebep ve yönü daha çok “üniversite seçimi-tercihi üzerinde etkili olan faktörler” şeklinde ele alınmıştır. Akar (2012: 97) Uludağ, Balıkesir ve Onsekiz Mart Üniversitelerinin İktisadi ve İdari Bilimler Fakültelerinde öğrenim gören öğrencileri üzerine yaptığı çalışmada, tercih üzerinde etkili olan üç temel faktörün akademik saygınlık, coğrafi konum ve üniversiteyle ilgili bilgi edinilen kaynaklar olduğunu tespit etmiştir. Şenol (2014: 163) Giresun Üniversitesi Fen-Edebiyat Fakültesi öğrencilerinin ilgili fakülteyi ve üniversiteyi tercihlerinde şehrin doğal çevre özellikleri ile sınavdan alınan puanın olumlu, üniversite imajının ise olumsuz etkide bulunduğunu belirlemiştir. Çatı, İstar ve Özcan (2016: 163) tercih üzerinde kurumun saygınlığının, öğrenciye sağladığı imkânların, kampüs ortamının ve sosyalliğin etkisinin fazla olduğunu; bunun cinsiyete, devlet-vakıf üniversitesi tercihinin ve sayısal-sözel bölüm okuma özelliklerine göre değiştiğini tespit etmişlerdir. Ceylan, Köse ve Aydın (2017: 278) tercih üzerinde üniversite ve şehir özelliklerinin etkisini vurgulamışlar; üniversite saygınlığı, fiziki imkânlar ve şehrin güvenliğinin tercihte etki derecesinin cinsiyete göre farklılaştığını, kız öğrencilerin özellikle güvenliğe daha fazla önem verdiklerini belirlemişlerdir. Kurnaz (2019: 612) 30 farklı üniversiteden 1.213 açılık ve gastronomi bölümü öğrencisine uygulanan anket sonucunda, bunların üniversite seçimlerinde kurum saygınlığının, iş olanaklarının ve çevrenin etkili olduğunu tespit etmiştir. Bekdemir (2000: 173) Giresun’u, Doğanay (2001: 68-69) Gümüşhane’yi, Aliağaoğlu (2003: 119) Afyonkarahisar’ı, Soylu (2003: 132) Bingöl’ü, Uğur (2003: 242) Aydın’ı, Ünal (2004: 83) Tokat’ı konu alan çalışmalarında, bu illerdeki üniversite öğrencilerinin coğrafi kökenlerine dair değerlendirmeler yapmışlardır. Komşu illerden gelen öğrenci oranının fazlalığına; dolayısı ile coğrafi yakınlığın yer seçimindeki önemine dikkat çekmişlerdir.

1. Amaç, Veri, Yöntem

Bu çalışmada, ülkemizde coğrafya öğrenimi gayesi ile yapılan yer değişikliğinin, görünür hale gelen öğrenci hareketliliğinin temel sebeplerini ve ana yönlerini tespit etmek amaçlanmıştır. Veriler YÖK tarafından erişime açılan YÖKATLAS (www.yokatlas.yok.gov.tr) veri tabanından temin edilmiştir. Burada, bölümlerle ilgili 25 başlık altında veriler sunulmaktadır. Sunulan verilerden birini de yerleşen öğrencilerin ikamet yeri bilgisi oluşturmaktadır. Her bir coğrafya bölümü için 2015-2019 yılları arası veriler, adı belirtilen veri tabanından indirilmiş; excel dosyası üzerinde 81 ilde 44’ü normal, 14’ü ikinci öğretim şeklinde 58 örgün coğrafya programı var olduğu için önce 81x58’lik, devamında ise bu 58 program 40 ilde yer aldığı için 81x40’lık matrisler oluşturulmuştur. Sonrasında belirli özellikleri dikkate alınarak oluşturulan il kümeleri arasında, ham haldeki verilerin okurun anlayabileceği ve isterse kullanabileceği bir şekle sokulması olarak tanımlanabilecek betimsel analiz (Özdemir, 2010: 336) yapılarak, önce hareketliliğin temel sebepleri, sonrasında ise hareket yönü üzerinde etkili olan faktörler saptanmıştır.

YÖK ATLAS verileri 2015 öncesi döneme ait bilgileri içermemektedir. Ayrıca yerleştirilen ama kayıt yaptırmayan, kayıt sonrası öğrenci değişim programları ile yatay-dikey geçiş yapan öğrencileri de kapsamamaktadır. Veri setinin bu iki dezavantajı ile öğrenci tercihlerindeki bireysel farklılıklar, çalışmada hareketliliğin sebepleri ve yönü üzerine daha ayrıntılı sonuçlara ulaşılmasını kısıtlamaktadır. Bölümler düzeyinde görüşme ve anket yöntemleri ile öğrenci görüşleri esas alınarak yapılacak çalışmalarla daha ayrıntı sonuçlara ulaşmak mümkündür. Ayrıca sunulan veri setinde zaman aralığı genişledikçe yeni bulgulara ulaşmak olasıdır. Yukarıda ifade edilen kısıtlılıklara rağmen bu çalışma, genel durumun tespitini amaçladığı, konusunda öncü çalışmalardan biri olduğu ve daha ayrıntılı çalışmalara esin kaynağı olabileceği için önem taşımaktadır.

2. Coğrafya Bölümleri

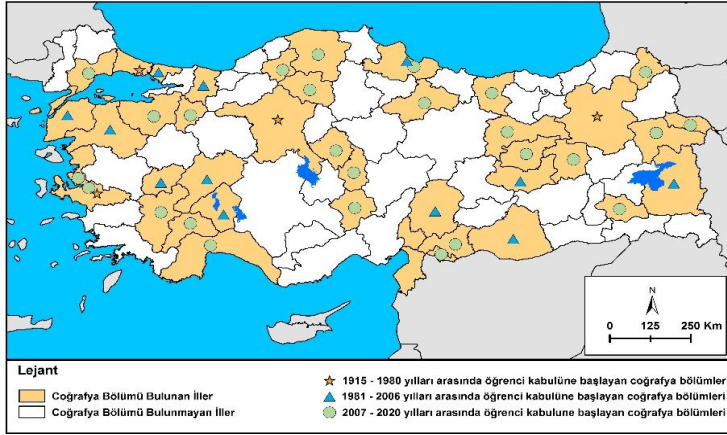
Akyol, Anadolu toprakları üzerinde coğrafya biliminin evrimini mutlakiyet, meşrutiyet ve cumhuriyet dönemlerini dikkate alarak

üç başlık altında kaleme almıştır (Akyol, 1943a, 1943b, 1943c). Erinç, bu sınıflandırmayı siyasal düzenin bir bilim dalı üzerindeki etkisini göstermesi bakımından kıymetli bulmakla birlikte, aynı bilim dalındaki süreci görüşler, kavramlar, metotlar, malzeme ve tekniklerdeki gelişmeler üzerinden değerlendirmeyi tercih etmiştir. Bu bağlamda 1915 yılını, “Türk coğrafyasının geçirdiği evrimde mutlu bir uyanış, modern coğrafyanın Türkiye’de kuruluşu yolunda ileri hamleyi müjdeleyen önemli bir dönüm noktası” olarak nitelendirmiş; 1915’e kadar olan dönemi “Modern Coğrafyadan Öncesi” olarak tanımlamıştır (Erinç, 1973: 3-5).

14 Ekim 1915’te kurulan Darülfünun’un dört fakültesinden biri edebiyat, bu fakülte içindeki dört bölümden biri de coğrafyadır (Erinç, 1973: 10; Özey, 1998: 2). 1 Temmuz 1933’te yürürlüğe giren üniversite reformu ile birlikte Darülfünun, İstanbul Üniversitesi’ne dönüşmüş; ilk coğrafya bölümü de bu üniversite bünyesinde kurulmuştur (Erinç, 1973: 18; Doğanay, 2014: 41; Akkan, 1972: 2; Gümüşçü, Karakaş Özür, 2016: 121; Özçağlar, 2014: 283-284). Bunu sırasıyla Ankara, Atatürk ve Ege Üniversitelerinde açılan bölümler izlemiştir (Sekin, 1999: 148 – 150; Koçman, 1999: 5; Kayan, 2000: 7; Gümüşçü, 2013: 402; İlhan, Gülersoy ve Gümüş, 2013: 1588; Günal, 2019: 372; Aksoy ve Türker, 2020: 148). 1980’ler daha çok coğrafya öğretmenliği bölümlerinin kurulduğu yıllardır. 1990 itibari ile yeniden coğrafya bölümleri açılmaya başlanmıştır. Aynı yıl Fırat Üniversitesi Coğrafya Bölümü’ne öğrenci yerleştirilmiş; bunu Şanlıurfa Harran, Kahramanmaraş Sütçü İmam, Çanakkale Onsekiz Mart, Isparta Süleyman Demirel, Afyon Kocatepe ve Sakarya Üniversitelerindeki coğrafya bölümleri izlemiştir. 1998 sonrasında coğrafya öğretmenliği bölümlerinin coğrafya bölümlerine dönüştürülmesi sürecinin de etkisi ile Samsun Ondokuz Mayıs ve Balıkesir Üniversitelerinde coğrafya bölümleri kurulmuş; Marmara Üniversitesi’nde açılanla birlikte yeni milenyumun ilk yıllarında ülkedeki coğrafya bölümü sayısı 16’ya, bölümün bulunduğu il sayısı ise 15’e ulaşmıştır. Koçman (1999: 5-9) donanım, öğretim üyesi ve nitelikteki eksiklikleri ön plana çıkararak, bölüm sayısındaki bu artışın kaygı verici olduğunu ileri sürmüştür. Erinç’in 1941 yılındaki coğrafya kongresini başlangıç kabul

ederek “Türk Coğrafyasının Yükselişi” olarak tanımladığı dönemin sona erdiğini belirtmiş; 1981 sonrasında “Türk Coğrafyasının Yaygınlaşması ve Nitelikte Kayıplar” dönemi olarak adlandırmıştır. Bu sav birçoklarınınca da kabul görmüştür (Kayan, 2000: 19-21; Pérouse, 2011: 2). Gümüscü (2013: 420) ise internet kullanımı ile birlikte iyileşme emarelerinin belirlediğini, ancak batılı meslektaşların gerisinde olma halinin devam ettiğini ifade etmiştir.

2006 yılında her ilde en az bir üniversite kurulması siyaseti ile birlikte ülkedeki üniversite sayısı hızla artmış; yeni coğrafya bölümleri açılmıştır. Hem donanım hem de öğretim üyesi bakımından imkânları kısıtlı olan bu bölümlerin de eklenmesi ile birlikte ülkede coğrafya öğretimi verilen bölüm sayısı 13 yıl gibi kısa sürede 2,8 kat artarak, 16’dan 44’e ulaşmıştır. 2019 sonu itibari ile lisans düzeyinde coğrafya öğrenimi görmek isteyenler için 40 ilde, 44 üniversite bünyesindeki 59 programda (44’ü örgün, 14’ü ikinci öğretim, 1’i uzaktan eğitim şeklinde) coğrafya öğrenimi görme seçeneği bulunmaktadır (Şekil 1).¹



¹ 2020 yılı Temmuz ayında yapılan YKS sonuçlarına göre Malatya İnönü ve Gümüşhane Üniversitelerinin Coğrafya bölümleri öğrenci kabulüne başlamıştır. Ayrıca Ankara Üniversitesi’nde Uzaktan Eğitim Fakültesi bünyesinde Coğrafya bölümü kurulmuş, bu bölüme 103 öğrenci yerleştirilmiştir. Yeni eklenenlerle birlikte program sayısı 62’ye, coğrafya öğretimi hizmeti verilen il sayısı da 42’ye yükselmiştir. YÖK ATLAS veri tabanında 2020 YKS sonuçlarına göre bölümlere yerleşen öğrencilerin illere göre dağılımı henüz paylaşılmadığı için bu çalışma 2015-2019 verileri dikkate alınarak hazırlanmıştır.

Şekil 1. Türkiye’de coğrafya bölümü bulunan iller ve öğrenci kabulüne başladıkları döneme göre coğrafya bölümleri.

1975’e kadar coğrafya öğrenimi görmek isteyenler, İstanbul ve Ankara illerine yönelmek durumundaydı. Yeni bölümler, bölümün kurulduğu illerden ve haliyle diğer yerlerden, bu iki ile yönelen öğrenci sayısının azalmasına yol açmışlar; ancak kontenjan ve bölüme kayıtlı öğrenci sayısı arttığı için ülke genelinde hareketliliğin artmasını da beraberinde getirmişlerdir. Örneğin, ilk kez 2016 yılında öğrenci alan Tokat Gaziosmanpaşa Üniversitesi Coğrafya Bölümü’nde hâlihazırda 62 Tokatlı öğrenim görmektedir. Açılan bölüm, hem bunları ilde tutarak hem de diğer illerden 186 öğrenci alarak, bu öğrencilerin gidebileceği bölümlerin etki alanını değiştirmiş, kendine ise genişleyen bir etki alanı açmıştır. Aynı zamanda hareketliliğe katılan öğrenci sayısının artışına sebep olmuştur. Benzer etkiyi açılan her yeni coğrafya bölümünün de yaptığı ve yapacağı söylenebilir.

Günel (2019: 377), Harran Üniversitesi Coğrafya Bölümü’nün etki alanını incelemiş; bölümün öğrenci aldığı il sayısının azaldığını, bölümdeki Şanlıurfalı öğrenci sayısının ve oranının ise arttığını tespit etmiş; bölüm etki alanındaki daralmanın en önemli sebeplerinin açılan yeni bölümler ve artan kontenjanlar olduğunu ileri sürmüştür. Harran Üniversitesi Coğrafya Bölümü için geçerli olan bu tespitin az nüfuslu illerdeki, yüksek kontenjanlı coğrafya bölümleri için geçerli olduğunu söylemek güçtür. Bunlara Giresun Üniversitesi Coğrafya Bölümü örnek olarak gösterilebilir. Yakın çevreden öğrenci alan bu bölüm, öğrenci aldığı illerde bölüm açıldıkça, bu illerden daha az öğrenci almakta; abartılı kontenjanında beliren açık, yakın çevresindeki illerde de nüfus az olduğu için görece daha uzak illerden gelen öğrencilerle dolmakta; bölüm etki alanı genişlemektedir. Burası Samsun’dan 2015 yılında 11 öğrenci almış; Samsun Üniversitesi’nde açılan bölümün etkisi ile sayı 2019’da 4’e düşmüştür. Yine Tokat’tan 2015 yılında 5 öğrenci almış, Tokat Gaziosmanpaşa Üniversitesi bünyesinde açılan coğrafya bölümünün etkisi ile buradan gelen öğrenci sayısı da 2019’da 1’e düşmüştür. Beliren kontenjan açığı, taban puanda düşüşü ve görece daha uzak illerden öğrenci yerleşmesi sonucunu doğurmuştur.

Bölüm sayısı az iken tercih üzerinde etkili olan faktörler daha basitti. Sorgulama ihtiyacı belki yoktu. Bölüm ve kontenjan arttıkça yer seçimi daha karmaşık hale gelmiş, yukarıda örneklendirildiği üzere benzer gelişmeler farklı sonuçlara yol açmış, geleceği planlamak adına hareketliliğin sebeplerini ve yönünü tespit önem taşır hale gelmiştir. Çünkü, etki alanındaki değişimler, taban puanlarındaki dramatik düşüşler, mezunların istihdam sorunları, bunu gözlemleyen liseli öğrenci grubunun bölüme olan ilgisinin azalması vb. gibi nedenlerle, yakın gelecekte kontenjanını dolduramama sorunu yaşayan bölümlere, belki bazı coğrafya bölümleri de eklenebilir.

3. 2015-2019 Yılları Arasında Coğrafya Bölümlerine Yerleşen Öğrenciler

YÖK ATLAS verilerine göre coğrafya bölümlerine 2015-2019 yılları arasındaki 5 yıllık dönemde 16.357 öğrenci yerleşmiştir (Tablo 1). Öğrenci sayısı bakımından ilk sırada Balıkesir Üniversitesi Coğrafya Bölümü yer almaktadır. Burayı sırasıyla Erzurum Atatürk, Karabük, Afyon Kocatepe, Kahramanmaraş Sütçü İmam, Isparta Süleyman Demirel, Uşak ve Sakarya Üniversitesi coğrafya bölümleri izlemektedir (Şekil 2). Birden fazla bölüm bulunan (İstanbul, İzmir ve Samsun) ya da tek bölüm olmakla birlikte ikinci öğretim programı var olan illerde (Afyonkarahisar, Antalya, Balıkesir, Bilecik, Çankırı, Elazığ, Erzurum, Giresun, Isparta, Kahramanmaraş, Karabük, Sakarya, Şanlıurfa ve Uşak) kontenjanın yüksek, dolayısı ile yerleşen öğrenci sayısının fazla olduğu görülmektedir. Tokat, Bursa, Nevşehir, Bingöl, Tunceli, Iğdır ve Osmaniye illerindeki coğrafya bölümleri 2015 sonrası öğrenci kabulüne başlamışlardır. Bu sebeple önümüzdeki yıllarda buralarda da toplam yerleşen sayısının artması beklenmektedir.

Tablo 1. Coğrafya bölümü bulunan üniversiteler ve bu üniversitelerdeki coğrafya bölümlerine yerleşen öğrenci sayıları (2015-2019).

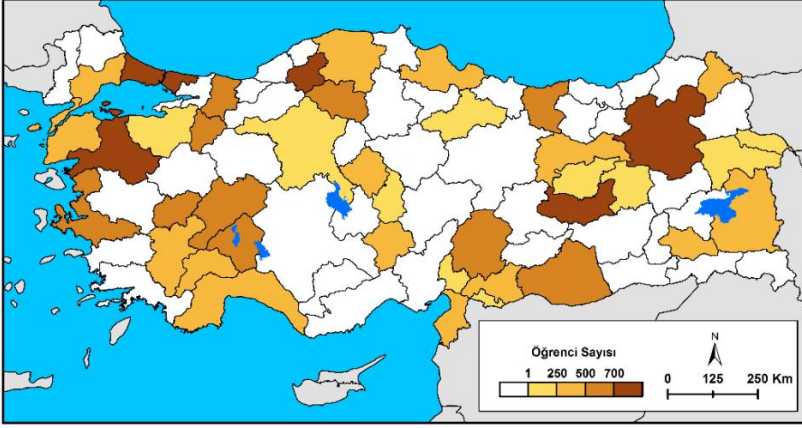
| Coğrafya Bölümü Bulunan Üniversiteler* | 2015 | 2016 | 2017 | 2018 | 2019 | Toplam |
|--|------|------|------|------|------|--------|
| Balıkesir | 186 | 186 | 186 | 186 | 154 | 898 |

* Üniversiteler, 5 yıl boyunca coğrafya bölümlerine kabul ettikleri toplam öğrenci sayısına göre sıralanmıştır.

| | | | | | | |
|----------------------|-----|-----|-----|-----|-----|-----|
| Elazığ Fırat | 164 | 164 | 164 | 164 | 144 | 800 |
| Erzurum Atatürk | 164 | 164 | 164 | 164 | 144 | 800 |
| Karabük | 176 | 154 | 154 | 144 | 134 | 762 |
| Afyon Kocatepe | 144 | 144 | 144 | 144 | 124 | 700 |
| K. Sütçü İmam | 144 | 144 | 144 | 143 | 124 | 699 |
| I. Süleyman Demirel | 104 | 104 | 124 | 164 | 154 | 650 |
| Uşak | 124 | 124 | 124 | 124 | 124 | 620 |
| Sakarya | 104 | 124 | 124 | 124 | 124 | 600 |
| Giresun | 104 | 104 | 124 | 124 | 114 | 570 |
| Bilecik Şeyh Edebali | 94 | 104 | 124 | 124 | 114 | 560 |
| İstanbul | 113 | 113 | 113 | 113 | 103 | 555 |
| Şanlıurfa Harran | 104 | 124 | 124 | 124 | 62 | 538 |
| Çankırı Karatekin | 82 | 104 | 124 | 124 | 103 | 537 |
| Antalya Akdeniz | 41 | 41 | 93 | 103 | 103 | 381 |
| Ç. Onsekiz Mart | 77 | 76 | 77 | 77 | 62 | 369 |
| Ege | 72 | 72 | 72 | 72 | 72 | 360 |
| Van Yüzüncü Yıl | 62 | 62 | 62 | 62 | 62 | 310 |
| Marmara | 52 | 62 | 62 | 62 | 62 | 300 |
| Mehmet Akif Ersoy | 41 | 52 | 62 | 72 | 72 | 299 |
| H. Mustafa Kemal | 47 | 62 | 62 | 62 | 62 | 295 |
| Ardahan | 52 | 62 | 62 | 62 | 52 | 290 |
| Kırşehir Ahi Evran | 52 | 52 | 62 | 62 | 62 | 290 |
| S. Ondokuz Mayıs | 52 | 52 | 62 | 62 | 62 | 290 |
| N. Ömer Halisdemir | 51 | 52 | 62 | 62 | 62 | 289 |
| Denizli Pamukkale | 41 | 52 | 62 | 62 | 62 | 279 |
| Gaziantep | 41 | 52 | 62 | 62 | 62 | 279 |
| Kastamonu | 41 | 52 | 62 | 62 | 62 | 279 |
| Siirt | 41 | 52 | 62 | 62 | 62 | 279 |
| E. Binali Yıldırım | 41 | 52 | 62 | 62 | 52 | 269 |
| T. Namık Kemal | 41 | 41 | 52 | 62 | 62 | 258 |
| Kilis 7 Aralık | 52 | 41 | 52 | 52 | 52 | 249 |
| T. Gaziosmanpaşa | 0 | 62 | 62 | 62 | 62 | 248 |
| Ağrı İbrahim Çeçen | 41 | 41 | 52 | 52 | 52 | 238 |
| Bursa Uludağ | 0 | 0 | 62 | 72 | 72 | 206 |
| Ankara | 31 | 31 | 41 | 41 | 52 | 196 |
| N. Hacı Bektaş Veli | 0 | 0 | 62 | 62 | 62 | 186 |
| Bingöl | 0 | 0 | 52 | 62 | 52 | 166 |
| İzmir Bakırçay | 0 | 0 | 0 | 62 | 72 | 134 |
| Tunceli Munzur | 0 | 0 | 0 | 41 | 52 | 93 |
| İzmir Kâtip Çelebi | 0 | 0 | 0 | 41 | 51 | 92 |
| Samsun | 0 | 0 | 0 | 0 | 62 | 62 |

| | | | | | | |
|---------------|-------|-------|-------|-------|-------|--------|
| İğdır | 0 | 0 | 0 | 0 | 41 | 41 |
| O. Korkut Ata | 0 | 0 | 0 | 0 | 41 | 41 |
| Toplam | 2.776 | 2.978 | 3.420 | 3.643 | 3.540 | 16.357 |

Kaynak: YÖK ATLAS veri tabanından yararlanılarak yazar tarafından hazırlanmıştır (www.yokatlas.gov.tr).



Şekil 2. Coğrafya bölümü öğrencilerinin yerleştikleri illere göre dağılımı (2015 - 2019).

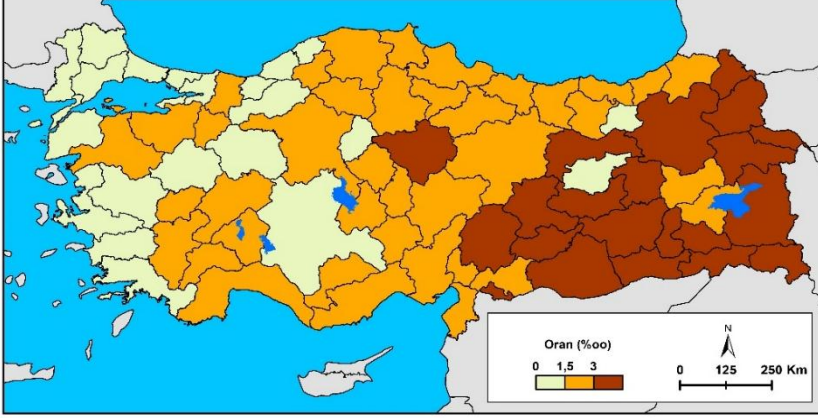
Coğrafya bölümlerine yerleşen öğrencilerin yaklaşık olarak onda birini İstanbul ikametliler (1.520 öğrenci) oluşturur. Onu sırası ile Şanlıurfa, Ankara, Diyarbakır, Van ve Gaziantep illerinde ikamet edenler izler (Tablo 2). Coğrafya bölümlerine yerleşen öğrenci sayısı toplam nüfusa oranlandığında ($83.154.997 / 16.357 = 5.084$) her 5.084 kişiden birinin son beş yıl içinde coğrafya bölümüne kayıtlığı sonucuna ulaşılır. Aynı işlem iller için yapıldığında doğu illerinde coğrafya bölümlerine yerleşenlerin toplam nüfusa oranının, batı illerine göre daha fazla olduğu görülmektedir (Şekil 3). Üniversiteler lise sonrası, genel olarak 18 ve üzeri nüfusa açık olmakla birlikte bu hizmeti talep edenlerin daha çok 20-24 yaş grubu olduğu görülür. İlin coğrafya bölümlerine yerleşen öğrenci sayısı, ildeki bu yaş grubuna oranlandığında istisnalar olmakla birlikte yine benzer dağılım ile karşılaşılmakta, batı illerine göre doğu illerinde coğrafya bölümlerine yerleşenlerin oranının daha yüksek olduğu tespit edilmektedir (Şekil 4).

Tablo 2. Coğrafya bölümlerine yerleşen öğrencilerin, il toplam nüfusuna ve ilin 20-24 yaş grubuna oransal dağılımı (2015-2019).

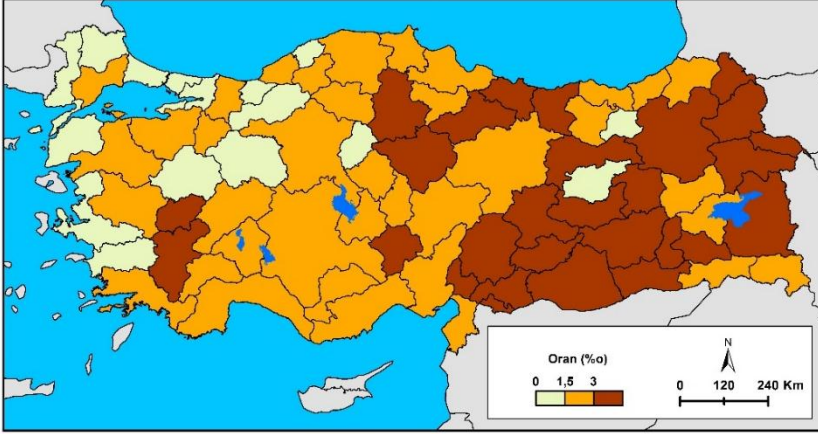
| İller | Coğrafya Bölümlerine Yerleşen Öğrenci Sayısı (2015-2019) | Nüfus Miktarı (Toplam) | Nüfus Miktarı (20-24 Yaş Grubu) | Coğrafya Bölümlerine Yerleşen Öğrencilerin Toplam Nüfusa Oranı (%oo) | Coğrafya Bölümlerine Yerleşen Öğrencilerin 20-24 Yaş Grubundaki Nüfusa Oranı (%) |
|------------|--|------------------------|---------------------------------|--|--|
| Adana | 384 | 2.237.940 | 162.225 | 1,7 | 2,4 |
| Adıyaman | 296 | 626.465 | 51.131 | 4,7 | 5,8 |
| Afyon | 151 | 729.483 | 58.780 | 2,1 | 2,6 |
| Ağrı | 280 | 536.199 | 52.998 | 5,2 | 5,3 |
| Aksaray | 95 | 416.367 | 36.496 | 2,3 | 2,6 |
| Amasya | 72 | 337.800 | 24.798 | 2,1 | 2,9 |
| Ankara | 923 | 5.639.076 | 440.512 | 1,6 | 2,1 |
| Antalya | 495 | 2.511.700 | 177.853 | 2,0 | 2,8 |
| Ardahan | 40 | 97.319 | 8.747 | 4,1 | 4,6 |
| Artvin | 26 | 170.875 | 13.231 | 1,5 | 2,0 |
| Aydın | 115 | 1.110.972 | 79.471 | 1,0 | 1,4 |
| Balıkesir | 188 | 1.228.620 | 83.254 | 1,5 | 2,3 |
| Bartın | 16 | 198.249 | 15.050 | 0,8 | 1,1 |
| Batman | 246 | 608.659 | 56.721 | 4,0 | 4,3 |
| Bayburt | 12 | 84.843 | 11.424 | 1,4 | 1,1 |
| Bilecik | 36 | 219.427 | 17.886 | 1,6 | 2,0 |
| Bingöl | 105 | 279.812 | 27.350 | 3,8 | 3,8 |
| Bitlis | 96 | 348.115 | 33.614 | 2,8 | 2,9 |
| Bolu | 26 | 316.126 | 29.389 | 0,8 | 0,9 |
| Burdur | 43 | 270.796 | 25.403 | 1,6 | 1,7 |
| Bursa | 474 | 3.056.120 | 214.129 | 1,6 | 2,2 |
| Çanakkale | 32 | 542.157 | 44.145 | 0,6 | 0,7 |
| Çankırı | 37 | 195.789 | 16.307 | 1,9 | 2,3 |
| Çorum | 151 | 530.864 | 37.049 | 2,8 | 4,1 |
| Denizli | 258 | 1.037.208 | 76.317 | 2,5 | 3,4 |
| Diyarbakır | 589 | 1.756.353 | 154.790 | 3,4 | 3,8 |
| Düzce | 42 | 392.166 | 32.649 | 1,1 | 1,3 |
| Edirne | 29 | 413.903 | 38.437 | 0,7 | 0,8 |
| Elazığ | 262 | 591.098 | 51.665 | 4,4 | 5,1 |
| Erzincan | 87 | 234.747 | 23.977 | 3,7 | 3,6 |
| Erzurum | 350 | 762.062 | 76.047 | 4,6 | 4,6 |
| Eskişehir | 100 | 887.475 | 75.021 | 1,1 | 1,3 |
| Gaziantep | 537 | 2.069.364 | 169.929 | 2,6 | 3,2 |
| Giresun | 104 | 448.400 | 34.664 | 2,3 | 3,0 |
| Gümüşhane | 31 | 164.521 | 19.087 | 1,9 | 1,6 |
| Hakkâri | 84 | 280.991 | 36.873 | 3,0 | 2,3 |
| Hatay | 346 | 1.628.894 | 120.756 | 2,1 | 2,9 |
| İğdir | 107 | 199.442 | 18.771 | 5,4 | 5,7 |
| İsparta | 101 | 444.914 | 44.267 | 2,3 | 2,3 |
| İstanbul | 1520 | 15.519.267 | 1.217.874 | 1,0 | 1,2 |
| İzmir | 375 | 4.367.251 | 307.614 | 0,9 | 1,2 |
| Karabük | 52 | 248.458 | 27.577 | 2,1 | 1,9 |
| Karaman | 49 | 253.279 | 21.897 | 1,9 | 2,2 |

| | | | | | |
|------------|--------|------------|-----------|-----|-----|
| Kars | 143 | 285.410 | 28.312 | 5,0 | 5,1 |
| Kastamonu | 72 | 379.405 | 29.838 | 1,9 | 2,4 |
| Kayseri | 298 | 1.407.409 | 109.846 | 2,1 | 2,7 |
| Kırkkale | 35 | 283.017 | 25.682 | 1,2 | 1,4 |
| Kırklareli | 22 | 361.836 | 30.060 | 0,6 | 0,7 |
| Kırşehir | 54 | 242.938 | 21.156 | 2,2 | 2,6 |
| Kilis | 61 | 142.490 | 13.768 | 4,3 | 4,4 |
| Kocaeli | 196 | 1.953.035 | 145.516 | 1,0 | 1,3 |
| Konya | 291 | 2.232.374 | 189.284 | 1,3 | 1,5 |
| Kütahya | 64 | 579.257 | 46.661 | 1,1 | 1,4 |
| Malatya | 375 | 800.165 | 64.302 | 4,7 | 5,8 |
| Manisa | 199 | 1.440.611 | 104.371 | 1,4 | 1,9 |
| K. Maraş | 459 | 1.154.102 | 88.528 | 4,0 | 5,2 |
| Mardin | 285 | 838.778 | 75.411 | 3,4 | 3,8 |
| Mersin | 384 | 1.840.425 | 132.134 | 2,1 | 2,9 |
| Muğla | 105 | 983.142 | 65.535 | 1,1 | 1,6 |
| Muş | 103 | 408.809 | 37.756 | 2,5 | 2,7 |
| Nevşehir | 63 | 303.010 | 25.866 | 2,1 | 2,4 |
| Niğde | 104 | 362.861 | 32.823 | 2,9 | 3,2 |
| Ordu | 211 | 754.198 | 52.250 | 2,8 | 4,0 |
| Osmaniye | 151 | 538.759 | 39.063 | 2,8 | 3,9 |
| Rize | 67 | 343.212 | 26.909 | 2,0 | 2,5 |
| Sakarya | 154 | 1.029.650 | 82.079 | 1,5 | 1,9 |
| Samsun | 262 | 1.348.542 | 102.105 | 1,9 | 2,6 |
| Siirt | 162 | 330.280 | 35.901 | 4,9 | 4,5 |
| Sinop | 40 | 218.243 | 15.304 | 1,8 | 2,6 |
| Sivas | 110 | 638.956 | 59.326 | 1,7 | 1,9 |
| Şanlıurfa | 998 | 2.073.614 | 179.570 | 4,8 | 5,6 |
| Şırnak | 157 | 529.615 | 60.962 | 3,0 | 2,6 |
| Tekirdağ | 123 | 1.055.412 | 79.116 | 1,2 | 1,6 |
| Tokat | 156 | 612.747 | 48.948 | 2,5 | 3,2 |
| Trabzon | 154 | 808.974 | 64.399 | 1,9 | 2,4 |
| Tunceli | 9 | 84.660 | 8.346 | 1,1 | 1,1 |
| Uşak | 100 | 370.509 | 31.327 | 2,7 | 3,2 |
| Van | 587 | 1.136.757 | 108.604 | 5,2 | 5,4 |
| Yalova | 19 | 270.976 | 20.163 | 0,7 | 0,9 |
| Yozgat | 153 | 421.200 | 34.566 | 3,6 | 4,4 |
| Zonguldak | 69 | 596.053 | 42.116 | 1,2 | 1,6 |
| Toplam | 16.357 | 83.154.997 | 6.624.078 | 2,0 | 2,5 |

Kaynak: YÖK ATLAS veri tabanından yararlanılarak yazar tarafından hazırlanmıştır (www.yokatlas.gov.tr).



Şekil 3. İlin toplam nüfusu içinde coğrafya bölümlerine yerleşenlerin oranı.



Şekil 4. İlin 20-24 yaş grubundaki nüfusu içinde, coğrafya bölümlerine yerleşenlerin oranı.

4. Coğrafya Bölümlerine Yönelik Öğrenci Hareketliliği ve Temel Sebepleri

Coğrafya bölümlerine yönelik hareketliliğin üç temel sebebi vardır: İkamet edilen ilde bölüm bulunmaması, bölüm bulunan illerde ise kontenjanın il nüfusuna göre oldukça az veya abartılı düzeyde fazla olması.

2015-2019 döneminde coğrafya bölümlerine yerleştirilen 16.357 öğrenciden 3.675'i ikamet ettiği ilde öğrenimine başlamış; 12.682'si öğrenci hareketliliğine katılmıştır. Coğrafya öğrenimi için il değiştiren 12.682 öğrenciden 5.939'unun (%46,8'inin) il

dışına çıkmasında, ikamet ettikleri ilde (41 il) bölüm olmaması etkili olmuştur (Tablo 3). Bunların, yaşadıkları ilde en az bir üniversite bulunmaktayken ve aldıkları puana göre il içinde yerleşebilecekleri başka bölümler varken coğrafya öğrenimi için il dışına çıkıyor olmaları, temel olarak bölüme ve bilim dalına karşı ilgileri ve yatkınlıkları ile açıklanabilir. Aileden-çevreden uzaklaşmak için coğrafya bölümünü aracı olarak kullanmak da gerekçelerinden biri olabilir.

Tablo 3. Coğrafya bölümü bulunmayan illerden, coğrafya bölümlerine yerleşen öğrenci sayıları (2015-2019).

| İl | Coğrafya Bölümlerine Yerleşen Öğrenci Sayısı | İl | Coğrafya Bölümlerine Yerleşen Öğrenci Sayısı |
|------------|--|---------------|--|
| Diyarbakır | 589 | Eskişehir | 100 |
| Adana | 384 | Bitlis | 96 |
| Mersin | 384 | Aksaray | 95 |
| Malatya | 375 | Hakkâri | 84 |
| Kayseri | 298 | Amasya | 72 |
| Adıyaman | 296 | Zonguldak | 69 |
| Konya | 291 | Rize | 67 |
| Mardin | 285 | Kütahya | 64 |
| Batman | 246 | Karaman | 49 |
| Ordu | 211 | Düzce | 42 |
| Manisa | 199 | Sinop | 40 |
| Kocaeli | 196 | Kırıkkale | 35 |
| Şırnak | 157 | Gümüşhane | 31 |
| Trabzon | 154 | Edirne | 29 |
| Yozgat | 153 | Artvin | 26 |
| Çorum | 151 | Bolu | 26 |
| Kars | 143 | Kırklareli | 22 |
| Aydın | 115 | Yalova | 19 |
| Sivas | 110 | Bartın | 16 |
| Muğla | 105 | Bayburt | 12 |
| Muş | 103 | Toplam | 5939 |

Kaynak: YÖK ATLAS veri tabanından yararlanılarak yazar tarafından hazırlanmıştır (www.yokatlas.gov.tr).

2015-2019 döneminde coğrafya bölümlerine 16.357 öğrenci yerleştirildiğini, bunun 3.675’inin ikamet ettiği ilde öğrenimine devam ettiğini, 5.939’unun ise ikamet ettiği ilde bölüm olmadığı için il dışına çıktığını ifade etmiştik. Bu verilere göre ikamet ettiği ilde bölüm bulunduğu halde il dışına çıkanların sayısı 6.743’tür $[(16.357) - (3.675 + 5.939) = 6.743]$. İstanbul, Ankara, Bursa, Antalya, Gaziantep, Şanlıurfa, Van, Hatay ve Ağrı illerinde talebe göre bölüm kontenjanı azdır . Başka bir ifade ile bu illerde ikamet

edip de coğrafya bölümlerine yerleşenlerin sayısı (6.418 öğrenci), ildeki coğrafya bölümlerinin kontenjanından (3.380 öğrenci) fazladır. Bu durumda teorik olarak kontenjan fazlası 3.038 öğrenci il dışına doğru hareket etmek zorunda kalır. Gerçekte ise il dışına çıkanların sayısı daha yüksektir; 4.755 kişidir (Tablo 4).

Tablo 4. Coğrafya bölümü kontenjanı il içi talebe göre az olan illerde, coğrafya bölümlerine yönelik öğrenci hareketliliği (2015-2019).

| İl | İldeki Coğrafya Bölümlerinin Kontenjanı | Coğrafya Bölümlerine Yerleşen Öğrenci Sayısı | Aradaki Fark | İldeki Coğrafya Bölümüne Yerleşen Öğrenci Sayısı | Diğer İllerdeki Coğrafya Bölümlerine Yerleşen Öğrenci Sayısı |
|-----------|---|--|--------------|--|--|
| İstanbul | 855 | 1520 | 665 | 576 | 944 |
| Ankara | 196 | 923 | 727 | 106 | 817 |
| Bursa | 206 | 474 | 268 | 78 | 396 |
| Antalya | 381 | 495 | 114 | 105 | 390 |
| Gaziantep | 279 | 537 | 258 | 114 | 423 |
| Van | 310 | 587 | 277 | 155 | 432 |
| Hatay | 295 | 346 | 51 | 106 | 240 |
| Şanlıurfa | 538 | 998 | 460 | 305 | 693 |
| Ağrı | 238 | 280 | 42 | 105 | 175 |
| Osmaniye | 41 | 151 | 110 | 4 | 147 |
| İğdir | 41 | 107 | 66 | 9 | 98 |
| Toplam | 3380 | 6418 | 3038 | 1663 | 4755 |

Kaynak: YÖK ATLAS veri tabanından yararlanılarak yazar tarafından hazırlanmıştır (www.yokatlas.gov.tr).

Üniversite adaylarının coğrafya öğrenimi için talebi olabilir. Talep varlığına karşın arz olmasaydı hareketlilik gerçekleşmezdi. Bu nedenle bölüme yönelik hareketliliğin sebeplerinden üçüncüsünü, il içindeki talebe oranla kontenjanı fazla olan bölümlerin varlığı oluşturur. Coğrafya bölümü bulunan 40 ilden 29'unda talebe göre arz fazlası bulunmaktadır (Tablo 5). Bu arz fazlası diğer illerde ikamet edenler tarafından değerlendirilmekte, hareketliliğin önemli bir kısmı da bu arz fazlalığına bağlı olarak gerçekleşmektedir.

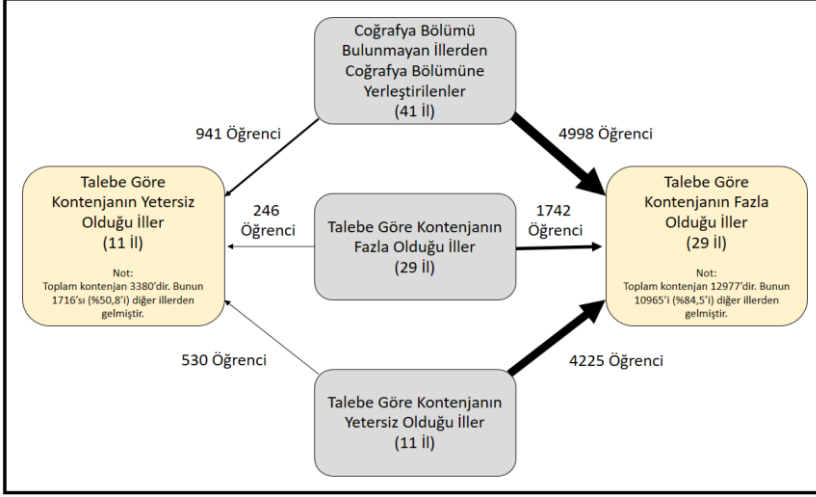
Tablo 5. Coğrafya bölümü kontenjanı il içi talebe göre fazla olan illerde, coğrafya bölümlerine yönelik öğrenci hareketliliği (2015-2019).

| İl | İldeki Coğrafya Bölümünün Toplam Kontenjanı | İlin Coğrafya Bölümlerine Yerleşen Öğrenci Sayısı | Fark (Kontenjan Fazlası) | İlin, İldeki Coğrafya Bölümüne Yerleşen Öğrenci Sayısı | Diğer İllerden, Bu İllerdeki Coğrafya Bölümlerine Yerleşen Öğrenci Sayısı |
|-----------|---|---|--------------------------|--|---|
| Balıkesir | 898 | 188 | 710 | 84 | 814 |
| Karabük | 762 | 52 | 710 | 45 | 717 |

| | | | | | |
|-----------|--------|-------|-------|-------|-------|
| Afyon | 700 | 151 | 549 | 96 | 604 |
| Isparta | 650 | 101 | 549 | 69 | 581 |
| Elazığ | 800 | 262 | 538 | 216 | 584 |
| Bilecik | 560 | 36 | 524 | 17 | 543 |
| Uşak | 620 | 100 | 520 | 68 | 552 |
| Çankırı | 537 | 37 | 500 | 16 | 521 |
| Giresun | 570 | 104 | 466 | 47 | 523 |
| Erzurum | 800 | 350 | 450 | 271 | 529 |
| Sakarya | 600 | 154 | 446 | 93 | 507 |
| Çanakkale | 369 | 32 | 337 | 9 | 360 |
| Burdur | 299 | 43 | 256 | 19 | 280 |
| Ardahan | 290 | 40 | 250 | 11 | 279 |
| Maraş | 699 | 459 | 240 | 232 | 467 |
| Kırşehir | 290 | 54 | 236 | 27 | 263 |
| İzmir | 586 | 375 | 211 | 131 | 455 |
| Kastamonu | 279 | 72 | 207 | 39 | 240 |
| Kilis | 249 | 61 | 188 | 36 | 213 |
| Niğde | 289 | 104 | 185 | 56 | 233 |
| Erzincan | 269 | 87 | 182 | 53 | 216 |
| Tekirdağ | 258 | 123 | 135 | 38 | 220 |
| Nevşehir | 186 | 63 | 123 | 15 | 171 |
| Siirt | 279 | 162 | 117 | 80 | 199 |
| Tokat | 248 | 156 | 92 | 62 | 186 |
| Samsun | 352 | 262 | 90 | 70 | 282 |
| Tunceli | 93 | 9 | 84 | 4 | 89 |
| Bingöl | 166 | 105 | 61 | 33 | 133 |
| Denizli | 279 | 258 | 21 | 75 | 204 |
| Toplam | 12.977 | 4.000 | 8.977 | 2.012 | 10965 |

Kaynak: YÖK ATLAS veri tabanından yararlanılarak yazar tarafından hazırlanmıştır (www.yokatlas.gov.tr).

Bölüm bulunan ve il içindeki talebe oranla bölüm kontenjanı fazla olan illerden coğrafya bölümlerine 4.000 öğrenci yerleştirilmiş; neredeyse yarısı, 1.988’i, il dışına çıkmıştır (Şekil 5). Bölüm bulunan illerden taban puanının yüksek olduğu özellikle İstanbul, Ankara, İzmir, Bursa, Antalya gibi illere yönelik üzerinde kalite arayışının, üniversite sürecinde özenilen öğrencilik hayatını sosyo-kültürel imkânların daha fazla olduğu büyükşehirlerde yaşama isteğinin; daha düşük puanlı illere yönelik üzerinde bölüme yerleşme isteğinin; eşdeğer puanlı yere yönelme üzerinde ise aileden-çevreden uzaklaşma isteğinin etkili olma olasılığı yüksektir. Ancak bu varsayımları test etmek için görüşme ve anket yöntemleri ile veri toplanmasına ve toplanan verinin analizine ihtiyaç vardır.



Şekil 5. Coğrafya bölümlerine yönelik öğrenci hareketliliği. Ülke genelinde bölüm bulunan 40 il içinde talebe göre kontenjanın fazla olduğu 29 ile yönelik daha güçlü bir hareketlilik vardır.

5. Öğrenci Hareketliliğinin Yönü

Üniversite adayları, YKS'den aldıkları puanları dikkate alarak, öğrenim görmek istedikleri bölümün bulunduğu üniversiteler ve dolayısıyla iller arasında seçim yapmaktadırlar. Bölüme yerleşme hadisesi bireysel seçimlerin sonucunda gerçekleştiği için kişiye özgü olma özelliği taşır. Ancak bireysel kararları yönlendiren başta puan ve kontenjan olmak üzere diğer çevresel faktörler bazı kalıpların belirmesine sebep olmakta, bunlar genel eğilimlerin tespitine ve model oluşturmaya imkân vermektedir.

5. 1. Çıkış noktasına göre coğrafya bölümlerine yönelik öğrenci hareketliliğinin yönü

2015-2019 yılları arasında coğrafya bölümlerine yerleştirilen öğrencilerin yaklaşık olarak 1/5'i (3.675 öğrenci) ikamet ettiği ilde kalmıştır. Barınma, yeme-içme ve ulaşım yükseköğretimdeki başlıca harcama kalemleridir. Maliyeti azaltma isteği, ikamet edilen ya da komşu ilde bulunan bölümü tercihin önemli sebeplerinden biridir. Buna ek olarak alınan puan, bilinen çevreden (aile ve arkadaş çevresinden) uzaklaşmak istememek ya da ailenin il dışına çıkışa izin vermemesi diğer sebepler olarak sıralanabilir. Kişiyeye özgü sebep ne olursa olsun ortaya çıkan veri,

açılan her yeni bölümün öğrenci hareketliliğini artırdığını; ancak ikamet edilen ilde bölüm varlığının, oradan çevreye doğru olan hareketliliği negatif yönde etkilediğini göstermektedir.

Talebe göre kontenjanın fazla olduğu illerde (Tablo 5’teki 29 il) coğrafya bölümlerine yerleşenlerin daha çok kendi illerini tercih ettikleri görülmektedir. Bu oran Karabük’te %87’ye kadar yükselmektedir. Buna karşılık, talebe göre kontenjanın az olduğu illerde (Tablo 4’teki 11 il), ildeki coğrafya bölümlerine yerleşenlerin oranı %40’ların altına düşmektedir. Hatta bu oran Ankara’da %11’e kadar inmekte, il dışına çıkışın daha baskın olduğu tespit edilmektedir. Ancak, bu illerde bölüm kontenjanlarının önemli bir kısmının ilgili ilde ikamet edenler tarafından doldurulduğu; dolayısı ile il dışına çıkış hadisesinin, gönüllülükten ziyade ilde yeterli kontenjan bulunmamasından kaynaklandığı görülmektedir (Tablo 6).

Tablo 6. Coğrafya bölümü bulunan illerde, bölümün toplam kontenjanı ve bölümün bulunduğu ilden coğrafya bölümlerine yerleşenler içinde ikamet ettiği ilde kalanların sayısı ve oranları (2015-2019).

| İl | İldeki Coğrafya Bölümlerinin Kontenjanı (1) | İlin Coğrafya Bölümlerine Yerleşen Öğrenci Sayısı (2) | İlin, İldeki Coğrafya Bölümüne Yerleşen Öğrenci Sayısı (3) | İlin Coğrafya Bölümüne Yerleşen Öğrencileri İçinde İlde Kalanların Oranı $(3*100)/2$ | Toplam Kontenjan İçinde İlde İkamet Edenlerin Oranı (%) $(3*100)/1$ |
|---------------|---|---|--|--|---|
| Karabük | 762 | 52 | 45 | 87 | 6 |
| Elazığ | 800 | 262 | 216 | 82 | 27 |
| Erzurum | 800 | 350 | 271 | 77 | 34 |
| Isparta | 650 | 101 | 69 | 68 | 11 |
| Uşak | 620 | 100 | 68 | 68 | 11 |
| Afyon | 700 | 151 | 96 | 64 | 14 |
| Erzincan | 269 | 87 | 53 | 61 | 20 |
| Sakarya | 600 | 154 | 93 | 60 | 16 |
| Kilis | 249 | 61 | 36 | 59 | 14 |
| Kastamonu | 279 | 72 | 39 | 54 | 14 |
| Niğde | 289 | 104 | 56 | 54 | 19 |
| Kahramanmaraş | 699 | 459 | 232 | 51 | 33 |
| Kırşehir | 290 | 54 | 27 | 50 | 9 |
| Siiirt | 279 | 162 | 80 | 49 | 29 |
| Bilecik | 560 | 36 | 17 | 47 | 3 |
| Giresun | 570 | 104 | 47 | 45 | 8 |
| Balıkesir | 898 | 188 | 84 | 45 | 9 |
| Tunceli | 93 | 9 | 4 | 44 | 4 |
| Burdur | 299 | 43 | 19 | 44 | 6 |
| Çankırı | 537 | 37 | 16 | 43 | 3 |

| | | | | | |
|-----------|-----|------|-----|----|----|
| Tokat | 248 | 156 | 62 | 40 | 25 |
| İstanbul | 855 | 1520 | 576 | 38 | 67 |
| Ağrı | 238 | 280 | 105 | 38 | 44 |
| İzmir | 586 | 375 | 131 | 35 | 22 |
| Bingöl | 166 | 105 | 33 | 31 | 20 |
| Tekirdağ | 258 | 123 | 38 | 31 | 15 |
| Hatay | 295 | 346 | 106 | 31 | 36 |
| Şanlıurfa | 538 | 998 | 305 | 31 | 57 |
| Denizli | 279 | 258 | 75 | 29 | 27 |
| Çanakkale | 369 | 32 | 9 | 28 | 2 |
| Ardahan | 290 | 40 | 11 | 28 | 4 |
| Samsun | 352 | 262 | 70 | 27 | 20 |
| Van | 310 | 587 | 155 | 26 | 50 |
| Nevşehir | 186 | 63 | 15 | 24 | 8 |
| Gaziantep | 279 | 537 | 114 | 21 | 41 |
| Antalya | 381 | 495 | 105 | 21 | 28 |
| Bursa | 206 | 474 | 78 | 16 | 38 |
| Ankara | 196 | 923 | 106 | 11 | 54 |
| İğdır | 41 | 107 | 9 | 8 | 22 |
| Osmaniye | 41 | 151 | 4 | 3 | 10 |

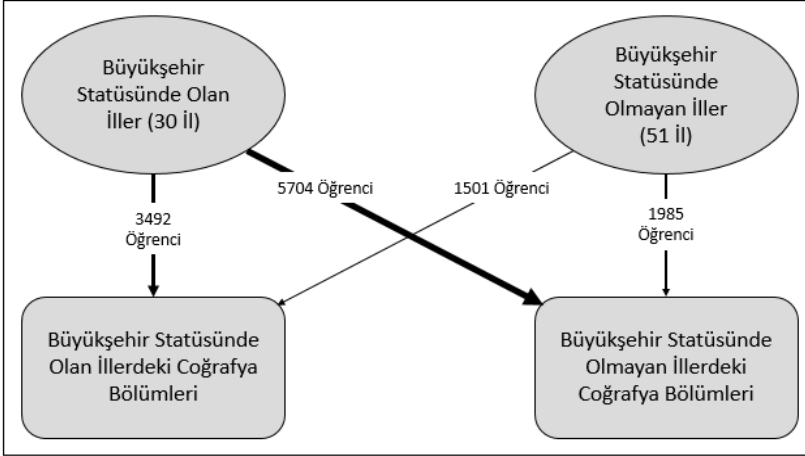
Kaynak: YÖK ATLAS veri tabanından yararlanılarak yazar tarafından hazırlanmıştır (www.yokatlas.gov.tr).

2015-2019 yılları arasında coğrafya bölümüne yerleşen 12.682 öğrenci 81 ilden, bölüm bulunan 40 ile doğru hareket etmiştir. Bunların 3.230'u (%25,5'i) komşu ildeki bölüme gitmiştir. İl dışına çıkarken komşu ile yönelme üzerinde ikamet edilen ilde bölüm yokluğu, coğrafi ve sosyal yakınlık ile başta ulaşım giderleri olmak üzere öğrenim maliyetini azaltma isteği en etkili faktörlerdir. Öğrenci gönderen ilin, iki ve daha fazla komşusunda bölüm bulunmakta ise niteliğin, imajın iyi olduğu yere değil de nüfusu az, kontenjanı fazla, taban puanı düşük olana yönelik hareketliliğin daha fazla olduğu görülmektedir. Hem Samsun hem de Giresun illerinde coğrafya bölümü bulunmakta; Samsun'daki bölüm daha köklü, akademik kadro bakımından daha güçlü ve hatta donanım yönünden daha iyi durumdadır. Böyle olmakla birlikte coğrafya bölümlerine yerleşen Orduluların nüfusun az, kontenjanın çok, taban puanın daha düşük olduğu Giresun'da daha fazla olduğu görülür. Buna benzer örnekleri çoğaltmak mümkündür. Coğrafya bölümüne yerleşen Gaziantep'li Kahramanmaraş değil de, Kilis'te; Manisalılar İzmir değil de Uşak'ta; Konyalılar Ankara değil de Afyon'da, Kocaelililer İstanbul değil de Sakarya'da; Kırıkkaleliler Ankara değil de Çankırı'da; Eskişehir'li Ankara, Bursa değil de Bilecik ve Afyon'da daha fazladır. Kuşkusuz bu genel durumdan ayrılan örnekler de vardır. Muğlalıların Burdur

değil de Antalya’da; Aydınlıların Uşak değil de İzmir’de daha fazla olması gibi... Ancak bunların sayısı birinci gruptakilere oranla daha azdır. Tespit edilen bu genel eğilim beklentinin aksine yer seçiminde kalite ve nitelik yerine bölüme yerleşme isteğinin, kontenjanın ve YKS’den alınan puanın daha etkili olduğunu göstermektedir. Sonuç üzerinde, coğrafya mezunlarının istihdam edildikleri bazı alanlarda (özel sektörde öğretmenlik ve kamuda polislik vb.) bölümde alınan bilgi ve edinilen beceri yerine diplomanın yeterli olmasının, bu nedenle adayların diplomaya odaklanmasının da rolü vardır.

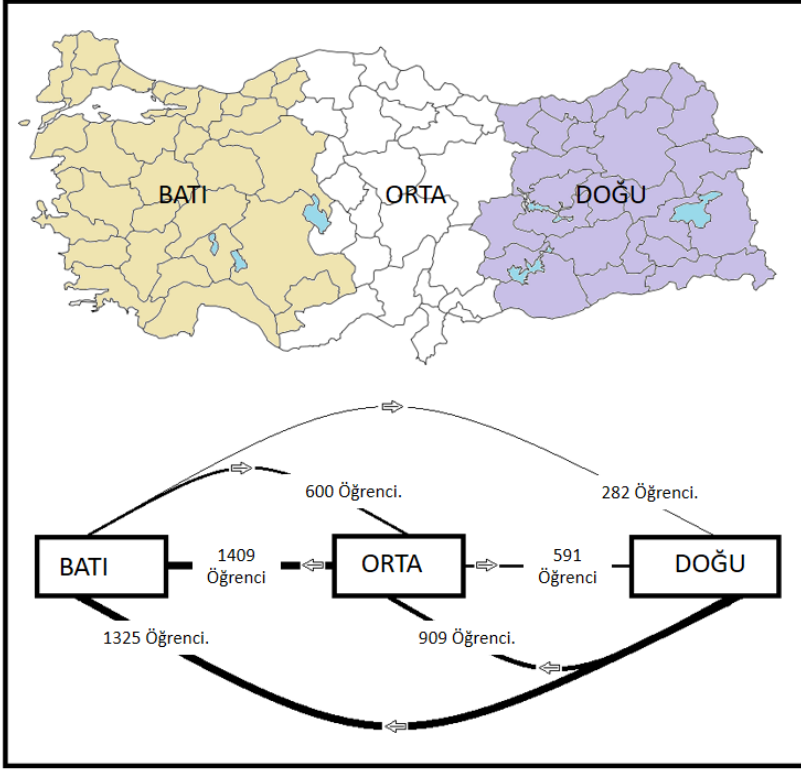
Birden fazla komşu ilde coğrafya bölümü olması durumunda görece niteliği - imajı daha iyi il ve bölümlere yönel(e)meme hali, sınırdaş olmayan iller arasında da gözlenmektedir. İstanbulluların Bursa yerine Karabük’te, Bilecik’te; Ankaralıların Sakarya yerine yine Karabük’te, Afyon’da, Diyarbakırlıların Gaziantep yerine Tunceli, Siirt ve Ardahan’da yoğunlaşması bu genellemeye örnek olarak gösterilebilir.

Ülkemizdeki 81 ilden 30’unun nüfusu 750.000’in üzerindedir. 6360 sayılı yasaya göre büyükşehir statüsünde olan bu illerin diğerlerine oranla hizmet kalitesi, yaşam konforu ve imkânlar bakımından daha olumlu özelliklere sahip olması, bu sebeple daha fazla talep görmesi beklenir. Ancak söz konusu coğrafya bölümlerine yönelik hareketlilik olduğunda büyükşehir statüsü taşımayan illere yönelik hareketliliğin daha yaygın olduğu görülmektedir (Şekil 6). Kontenjan ve nüfus arasındaki dengesizlik ortaya çıkan durumun başlıca sebebidir.



Şekil 6. Coğrafya bölümüne yönelik öğrenci hareketliliğinde büyükşehir statüsüne sahip olma durumunun etkinliği.

Ülke genelinde göçün 1950 sonrasında hızlandığı (Özgür, 1994: 63) ve genel olarak göç yönünün doğudan batıya doğru olduğu kabul edilir (Yüceşahin ve Özgür, 2006: 20; Yakar, 2013: 39). Coğrafya öğrenimi amaçlı hareketliliğin yönünü tespit amacı ile kabaca dikdörtgene benzeyen ülke 26^0-33^0 doğu meridyenleri (DM) arası batı, 33^0-38^0 DM arası orta ve 38^0-45^0 DM arası da doğu olmak üzere üç kısma ayrılmıştır. Neticede coğrafya öğrenimi için batı kısımdan doğu kısma doğru giden öğrenci sayısının azaldığı; buna karşın doğudan batıya hareketliliğin arttığı; ülkedeki göç yönüne benzer bir eğilimin yaşandığı belirlenmiştir (Şekil 7). Ancak bir farklılık söz konusudur. Zira göçte varış yeri, batının büyük merkezleri olurken; coğrafya bölümlerine yönelik hareketlilikte batının az nüfuslu ve sosyo-ekonomik açıdan görece geride kalan illerinin daha çok tercih edildiği görülmektedir. Göç doğu yarıdaki işsizlik, buna karşılık batıdaki iş olanakları / olasılıkları, fırsat arayışı ile ilgilidir. Coğrafya bölümlerine yönelik hareketlilikte batının büyük illerindeki kontenjan azlığı, bu varış noktası farklılığının ana sebeplerinden biridir.



Şekil 7. Coğrafya bölümlerine yönelik öğrenci hareketliliğinde doğu-batı yönlü farklılıklar.

Ülkenin doğu yarısında ikamet edenler, ülkedeki tüm coğrafya bölümlerini tercih ederken, batı yarıdakilerin daha çok kendi bölgelerinde kalmaları, diğer bölgelere yönelme konusunda çekimser davranmaları, ülkenin doğu illerinden coğrafya bölümlerine yönelik talebin oransal olarak daha fazla çıkmasına (şekil 3 ve 4'teki görünümün oluşmasına) sebep olmaktadır.

5. 2. Varış noktasına göre coğrafya bölümlerine yönelik öğrenci hareketliliğinin yönü

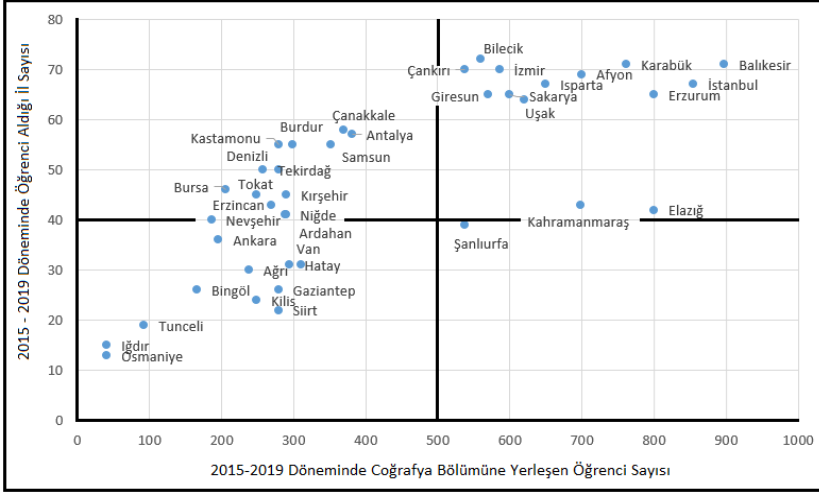
Oluşturulan matristen yararlanılarak bölümlerin hizmet bölgesini tespit amacı ile her bir bölüme son beş yıl içinde yerleşen öğrenci ve bunların geldiği il sayısına bakılmıştır (Tablo 7, Şekil 8).

Tablo 7. Coğrafya bölümü bulunan üniversiteler, buradaki coğrafya bölümüne yerleşen öğrenci miktarı ve bu bölümlerin öğrenci aldıkları il sayısı (2015-2019).

| Coğrafya Bölümünün Bulunduğu Üniversite | Bölüme Yerleşen Öğrenci Sayısı | Öğrenci Aldığı İl Sayısı |
|---|--------------------------------|--------------------------|
| Bilecik Şeyh Edebali | 560 | 72 |
| Karabük | 762 | 71 |
| Balıkesir | 898 | 71 |
| Çankırı Karatekin | 537 | 70 |
| İzmir (Ege & Bakırçay & K. Çelebi) | 586 | 70 |
| Afyon Kocatepe | 700 | 69 |
| İstanbul & Marmara | 855 | 67 |
| Isparta Süleyman Demirel | 650 | 67 |
| Giresun | 570 | 65 |
| Sakarya | 600 | 65 |
| Erzurum Atatürk | 800 | 65 |
| Uşak | 620 | 64 |
| Çanakkale Onsekiz Mart | 369 | 58 |
| Antalya Akdeniz | 381 | 57 |
| Samsun & OMÜ | 352 | 55 |
| Kastamonu | 279 | 55 |
| Burdur Mehmet Akif Ersoy | 299 | 55 |
| Tekirdağ Namık Kemal | 258 | 50 |
| Denizli Pamukkale | 279 | 50 |
| Bursa Uludağ | 206 | 46 |
| Tokat Gaziosmanpaşa | 248 | 45 |
| Kırşehir Ahi Evran | 290 | 45 |
| Erzincan Binali Yıldırım | 269 | 43 |
| K. Maraş Sütçü İmam | 699 | 43 |
| Elazığ Fırat | 800 | 42 |
| Ardahan | 290 | 41 |
| Niğde Ömer Halisdemir | 289 | 41 |
| Nevşehir Hacı Bektaş Veli | 186 | 40 |
| Şanlıurfa Harran | 538 | 39 |
| Ankara | 196 | 36 |
| Van Yüzüncü Yıl | 310 | 31 |
| Hatay Mustafa Kemal | 295 | 31 |
| Ağrı İbrahim Çeçen | 238 | 30 |
| Gaziantep | 279 | 26 |
| Bingöl | 166 | 26 |
| Kilis 7 Aralık | 249 | 24 |

| | | |
|---------------------|-----|----|
| Siirt | 279 | 22 |
| Tunceli Munzur | 93 | 19 |
| İğdır | 41 | 15 |
| Osmaniye Korkut Ata | 41 | 13 |

Kaynak: YÖK ATLAS veri tabanından yararlanılarak yazar tarafından hazırlanmıştır (www.yokatlas.gov.tr).



Şekil 8. Coğrafya bölümü bulunan illerin, bölüme yerleşen öğrenci ve öğrenci alınan il sayısına göre dağılımları (2015-2019).

Neticede coğrafya bölümlerinin hepsi ülke genelinden öğrenci alabilecekken, üç anlamlı dağılım tespit edilmiştir:

a. Beş yıllık toplam öğrenci sayısı 500’den fazla olan bölümlerin, 60 civarı ve üzeri ilden öğrenci aldığı görülmektedir. Ancak Kahramanmaraş Sütçü İmam, Şanlıurfa Harran ve Elazığ Fırat Üniversitelerinin coğrafya bölümlerinde, kontenjan fazlalığına rağmen öğrenci alınan il sayısı 40 civarındadır. Diğer çok kontenjanlı üniversitelere göre anlamlı farklılık oluşturacak derecede düşüktür.

b. Eşdeğer kontenjana sahip Antalya, Bursa, Burdur, Denizli, Çanakkale, Tekirdağ illerindeki coğrafya bölümlerinin öğrenci aldığı il sayısı Van, Hatay, Bingöl, Ağrı, Ardahan, Siirt, Kilis’teki coğrafya bölümlerinin öğrenci aldığı il sayısından fazladır. Bu göstergelere göre kontenjanı görece az olan bölümler içinde, batı yarıdakilere yönelik talebin daha fazla olduğu söylenebilir.

c. Eşdeğer kontenjana sahip yerlerde, ülkenin kuzey yarısındaki bölümlerin öğrenci aldığı il sayısı güney yarıya göre (Isparta, Burdur, Antalya ve Denizli hariç) daha fazladır. Ancak bu farklılık ülkenin doğu ve batı yarısındakiler kadar keskin değildir.

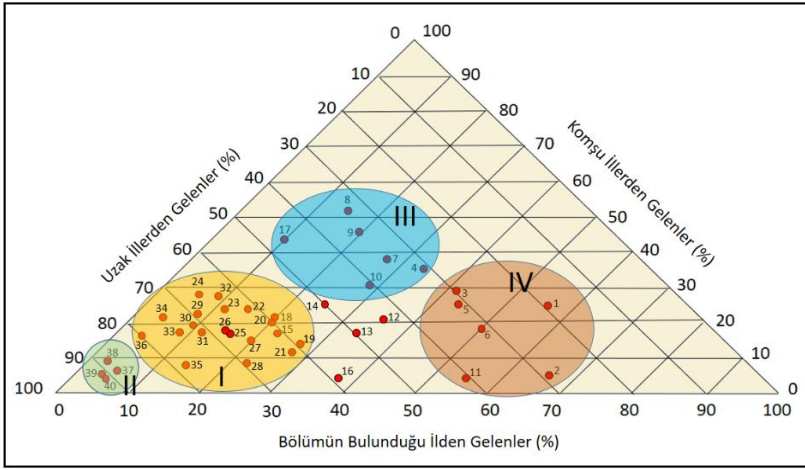
Bölümlerin beslenme alanlarını-hizmet bölgelerini tespit etmek amacı, bölüme yerleşen öğrenciler geldikleri yere göre il içinden, komşu ve diğer illerden gelenler şeklinde üç gruba ayrılmıştır. Bu gruplandırmaya göre tablo 8; devamında şekil 9 oluşturulmuştur. Dört ana küme belirlenmiştir.

Tablo 8. Coğrafya bölümü bulunan üniversiteler ve buradaki coğrafya bölümlerine yerleşen öğrencilerin il içinde, komşu ve uzak ilde ikamet etme durumlarına göre dağılımları (2015-2019).

| Coğrafya Bölümünün Bulunduğu Üniversite | Yerleşen Öğrenci Sayısı | Bölümün Bulunduğu İlden Gelen Öğrenciler | | Komşu İllerden Gelen Öğrenciler | | Diğer İllerden Gelen Öğrenciler | |
|---|-------------------------|--|------|---------------------------------|------|---------------------------------|------|
| | | Sayı | (%) | Sayı | (%) | Sayı | (%) |
| Şanlıurfa Harran | 538 | 305 | 56,7 | 130 | 24,2 | 103 | 19,1 |
| İstanbul ve Marmara | 855 | 576 | 67,4 | 32 | 3,7 | 247 | 28,9 |
| Gaziantep | 279 | 114 | 40,9 | 82 | 29,4 | 83 | 29,7 |
| Kahramanmaraş Sütçü İmam | 699 | 232 | 33,2 | 249 | 35,6 | 218 | 31,2 |
| Ağrı İbrahim Çeçen | 238 | 105 | 44,1 | 57 | 23,9 | 76 | 31,9 |
| Van Yüzüncü Yıl | 310 | 155 | 50 | 55 | 17,7 | 100 | 32,3 |
| Elazığ Fırat | 800 | 216 | 27 | 305 | 38,1 | 279 | 34,9 |
| Tekirdağ Namık Kemal | 258 | 38 | 14,7 | 135 | 52,3 | 85 | 32,9 |
| Niğde Ömer Halisdemir | 289 | 56 | 19,4 | 130 | 45,0 | 103 | 35,6 |
| Siirt | 279 | 80 | 28,7 | 85 | 30,5 | 114 | 40,9 |
| Ankara | 196 | 106 | 54,1 | 9 | 4,6 | 81 | 41,3 |
| Hatay Mustafa Kemal | 295 | 106 | 35,9 | 60 | 20,3 | 129 | 43,7 |
| Erzurum Atatürk | 800 | 271 | 33,9 | 135 | 16,9 | 394 | 49,3 |
| Tokat Gaziosmanpaşa | 248 | 62 | 25 | 62 | 25,0 | 124 | 50,0 |
| İğdır | 41 | 9 | 22 | 7 | 17,1 | 25 | 61,0 |
| Bursa Uludağ | 206 | 78 | 37,9 | 8 | 3,9 | 120 | 58,3 |
| Osmaniye Korkut Ata | 41 | 4 | 9,8 | 18 | 43,9 | 19 | 46,3 |
| Bingöl | 166 | 33 | 19,9 | 35 | 21,1 | 98 | 59,0 |
| Denizli Pamukkale | 279 | 75 | 26,9 | 39 | 14,0 | 165 | 59,1 |
| Samsun ve OMÜ | 352 | 70 | 19,9 | 71 | 20,2 | 211 | 59,9 |
| Antalya Akdeniz | 381 | 105 | 27,6 | 41 | 10,8 | 235 | 61,7 |
| Kilis 7 Aralık | 249 | 36 | 14,5 | 59 | 23,7 | 154 | 61,8 |
| Isparta Süleyman Demirel | 650 | 69 | 10,6 | 155 | 23,8 | 426 | 65,5 |
| Burdur Mehmet Akif Ersoy | 299 | 19 | 6,4 | 83 | 27,8 | 197 | 65,9 |
| Sakarya | 600 | 93 | 15,5 | 103 | 17,2 | 404 | 67,3 |
| Afyon Kocatepe | 700 | 96 | 13,7 | 132 | 18,9 | 472 | 67,4 |
| Erzincan Binali Yıldırım | 269 | 53 | 19,7 | 42 | 15,6 | 174 | 64,7 |
| İzmir (Ege, Bakırçay, K. Çelebi) | 586 | 131 | 22,4 | 50 | 8,5 | 405 | 69,1 |
| Giresun | 570 | 47 | 8,2 | 127 | 22,3 | 396 | 69,5 |
| Balıkesir | 898 | 84 | 9,4 | 173 | 19,3 | 641 | 71,4 |
| Uşak | 620 | 68 | 11 | 108 | 17,4 | 444 | 71,6 |
| Kırşehir Ahi Evran | 290 | 27 | 9,3 | 80 | 27,6 | 183 | 63,1 |

| | | | | | | | |
|-----------------------------|-------|------|------|------|------|------|------|
| Nevşehir Hacı Bektaş-ı Veli | 186 | 15 | 8,1 | 34 | 18,3 | 137 | 73,7 |
| Çankırı Karatekin | 537 | 16 | 3 | 120 | 22,3 | 401 | 74,7 |
| Kastamonu | 279 | 39 | 14 | 24 | 8,6 | 216 | 77,4 |
| Bilecik Şeyh Edebali | 560 | 17 | 3 | 95 | 17,0 | 448 | 80,0 |
| Karabük | 762 | 45 | 5,9 | 46 | 6,0 | 671 | 88,1 |
| Çanakkale Onsekiz Mart | 369 | 9 | 2,4 | 35 | 9,5 | 325 | 88,1 |
| Ardahan | 290 | 11 | 3,8 | 15 | 5,2 | 264 | 91,0 |
| Tunceli Munzur | 93 | 4 | 4,3 | 4 | 4,3 | 85 | 91,4 |
| Toplam | 16357 | 3675 | 22,5 | 3230 | 19,7 | 9452 | 57,8 |

Kaynak: YÖK ATLAS veri tabanından yararlanılarak yazar tarafından hazırlanmıştır (www.yokatlas.gov.tr).



Şekil 9. Etki alanlarına göre coğrafya bölümleri. (1-Şanlıurfa Harran, 2-İstanbul ve Marmara Üniversiteleri, 3-Gaziantep, 4- K.Maraş Sütçü İmam, 5-Ağrı İbrahim Çeçen 6-Van Yüzücü Yıl, 7-Elazığ Fırat, 8-Tekirdağ Namık Kemal, 9-Niğde Ömer Halisdemir, 10-Siirt, 11-Ankara, 12-Hatay Mustafa Kemal, 13-Erzurum Atatürk, 14- Tokat Gaziosmanpaşa, 15-Iğdır, 16-Bursa Uludağ, 17-Osmaniye Korkut Ata, 18-Bingöl, 19-Denizli Pamukkale, 20-Samsun ve Ondokuz Mayıs, 21-Antalya Akdeniz, 22-Kilis 7 Aralık, 23-Isparta Süleyman Demirel, 24-Burdur Mehmet Akif Ersoy, 25-Sakarya, 26- Afyon Kocatepe, 27- Erzincan Binali Yıldırım, 28-Ege, Bakırçay ve Katip Çelebi, 29-Giresun, 30- Balıkesir, 31-Uşak, 32-Kırşehir Ahi Evran, 33-Nevşehir Hacı Bektaş-ı Veli, 34-Çankırı Karatekin, 35-Kastamonu, 36-Bilecik Şeyh Edebali, 37-Karabük, 38-Çanakkale 18 Mart, 39-Ardahan, 40-Tunceli Munzur Üniversitesi)

Birinci kümeyi Kilis, Isparta, Burdur, Sakarya, Afyon, Erzincan, Giresun, Balıkesir, Uşak, Kırşehir, Nevşehir, Çankırı, Kastamonu ve Bilecik illeri oluşturmaktadır. Bu illerdeki coğrafya bölümlerinde il içinden ve komşu illerden gelen öğrenci oranı %15’in üzerinde, %40’ın ise altındadır. Aslında bu illerden coğrafya bölümlerine

yerleşenlerin daha çok kendi illerini tercih ettikleri görülür. Komşu illerden de bu illere yönelik talep söz konusudur. Buna rağmen yakın çevreden gelen öğrenci oranının düşük kalmasında, bazılarında talebe göre kontenjanın abartılı fazla olması (Balıkesir, Giresun, Bilecik, Uşak, Afyon, Isparta, Sakarya), bazılarının komşularında da coğrafya bölümünün bulunması (Kilis, Burdur, Erzincan, Kırşehir, Nevşehir, Çankırı, Kastamonu), bazılarında ise hem kendi nüfuslarının hem de komşu illerin nüfusunun az olması etkilidir.

İkinci kümeyi Karabük, Çanakkale, Ardahan ve Tunceli illeri oluşturur. Bu illerdeki coğrafya bölümlerinde, yakın çevreden gelen öğrenci oranı %15'in altındadır. Nüfus azlığına bağlı olarak il içi talebin düşük kalması, komşu illerde bölüm varlığı ve hatta komşu illerde de nüfusun az olması bu illerin yakın çevreden beslenmesini güçleştirmektedir. Ortaya çıkan açık, sınırdaş olmamakla birlikte yakın bölgedeki büyükşehirlerde ikamet edenler tarafından doldurulmaktadır. Çankırı ve Kastamonu Ankaralıların, Karabük Ankara ve İstanbulluların, Bilecik Ankara, Eskişehir, Sakarya, Bursa ve İstanbulluların, Tunceli Diyarbakırlıların rağbet gösterdiği illerdir.

Üçüncü kümeyi Kahramanmaraş, Elazığ, Niğde, Tekirdağ ve Siirt illeri oluşturmaktadır. Bu illerdeki coğrafya bölümlerinde, komşu illerden gelen öğrenci oranı %30'un üzerinde olup; diğer coğrafya bölümlerine oranla dikkat çekici ölçüde yüksektir. Kahramanmaraş; Kayseri, Adana ve Malatya'dan, Elazığ; Malatya ve Diyarbakır'dan, Niğde; Adana, Mersin ve Kayseri'den, Tekirdağ; İstanbul'dan, Siirt ise Batman, Bitlis, Şırnak ve Mardin'den kayda değer sayıda öğrenci almaktadır. Bu görünümün belirmesinde komşuları içinde coğrafya bölümü bulunmayan büyükşehirlerin varlığı, başka bir ifade ile sınırdaş illerde nüfusun fazla olması etkili olmuştur. Tekirdağ ilinin, İstanbul'da bölüm varlığı nedeni ile bu genellemeye uymadığı düşünülebilir. Ancak İstanbul'da mevcut bölümlerin kontenjanının il nüfusuna oranla az olması, Edirne ve Kırklareli'nde de bölüm bulunmaması Tekirdağ'ın yakın çevreden yoğun bir şekilde beslenmesine yol açmıştır.

Dördüncü kümeyi İstanbul, Ankara, Şanlıurfa, Gaziantep, Van ve Ağrı illeri oluşturur. Bu illerdeki bölümlerde, bölümün bulunduğu

ilden ve komşu vilayetlerden gelen öğrencilerin oranı %50’nin üzerindedir. İstanbul ve Ankara’da coğrafya bölümlerinin kontenjanları il nüfusuna göre oldukça azdır. Ülkenin diğer illerinde ikamet edenler için görece hizmet kalitesi yüksek İstanbul ve Ankara’da üniversite okuma maliyeti, barınma giderleri eklendiği için yükselmektedir. İstanbul ve Ankara’da ikamet edenler içinse il dışına çıkmak öğrenim maliyetini artırmaktadır. Onlar için ilde kalmak, öğrenim maliyetini düşürmek, bunu yaparken de daha kaliteli hizmet almak anlamına gelmektedir. Bu gerekçelerle ildeki bölüm daha çok talep görmekte kontenjan nüfusa göre az olduğu için taban puan yükselmektedir. Bu sarmal yapıda yükselen taban puanlar, diğer illerde ikamet edenler için bu illerdeki bölümlerin tercih edilmesini engelleyen ikinci faktör (birincisi barınma maliyeti idi) olarak karşımıza çıkmaktadır. Ayrıca aynı adaylar için Ankara ve İstanbul’da coğrafya bölümüne yerleşeceği puanla kendi ilinde imajı daha yüksek bölümlere, barınma maliyeti olmadan yerleşme durumu belirlemektedir. Bu üç temel durum nedeni ile diğer illerde ikamet eden adaylar, İstanbul ve Ankara’daki üniversitelerde coğrafya öğrenimi görme hususunda aşırı istekleri yoksa bu illere yönelmemektedirler. Neticede İstanbul (%67,4) ve Ankara’da (%54,1) coğrafya bölümüne yerleşen öğrenciler içinde bölümün bulunduğu ilde ikamet edenlerin oranı yükselmekte, %50’leri aşmaktadır. Şanlıurfa Harran (%56,7), Van Yüzüncü Yıl (%50), Ağrı İbrahim Çeçen (%44,1), Gaziantep (%40,9), ve hatta Kahramanmaraş Sütçü İmam (%33,2), Hatay Mustafa Kemal (%35,9), Erzurum Atatürk (%33,9), Siirt Üniversitesi (%28,7) coğrafya bölümlerinde de il içinden gelen öğrenci oranının yüksek olduğu görülür. Nüfusa göre kontenjanın görece az olmasının yanı sıra ülkenin batı yarısından bu bölümlere olan talebin azlığı bu sonucun çıkmasında etkili olmaktadır. İlgi azlığında kültürel farklılıklar, doğal çevre özellikleri ve terör ortamının da etkisi olmalıdır. Özetle, bazı bölümlerde bölümün bulunduğu ilde ikamet eden öğrenci oranı fazladır. Ancak bu benzer görünümün ortaya çıkmasında etkili olan faktörler değişkenlik göstermektedir.

İstanbul, Ankara, Bursa Uludağ ve Antalya Akdeniz Üniversitesi coğrafya bölümlerine komşu illerden gelen öğrenci oranının düşük

olduğu görülmektedir. Yakın çevrede görece daha düşük puanla öğrenci alan ve nüfus miktarına göre kontenjanı fazla olan bölümlerin varlığı; bu dört bölümde yakın çevrede ikamet eden öğrenci oranının düşük kalmasına yol açmıştır. Buna karşın görece köklü geçmişe sahip olan Şanlıurfa Harran, Van Yüzüncü Yıl, Kahramanmaraş Sütçü İmam, Hatay Mustafa Kemal ve Erzurum Atatürk Üniversitesi coğrafya bölümlerinde ise komşu illerden gelenlerin oranı yüksektir. Yakın çevredeki coğrafya bölümleri ile bunlar arasında taban puan farkının açılmamış olması ve ülkenin batı yarısından bu bölümlere talebin düşük olması bu görünümün belirmesinde etkili olmuş olabilir.

5. 3. Coğrafi bölge ölçeğinde, coğrafya bölümlerine yönelik öğrenci hareketliliğinin yönü

2015-2019 döneminde coğrafya bölümlerine yerleşen 16.357 öğrenciden 8.202'si (% 50,1'i) ikamet ettiği bölgedeki bölümlere yerleşmiştir (Tablo 9).

Tablo 9. Coğrafi bölge ölçeğinde coğrafya bölümlerine yönelik öğrenci hareketliliği (2015-2019).

| Coğrafi Bölgeler | Karadeniz Bölgesi | Marmara Bölgesi | Ege Bölgesi | Akdeniz Bölgesi | İç Anadolu Bölgesi | Doğu Anadolu Bölgesi | Güneydoğu Anadolu Bölgesi |
|---------------------------|-------------------|-----------------|-------------|-----------------|--------------------|----------------------|---------------------------|
| Karadeniz Bölgesi | 837 | 259 | 118 | 63 | 119 | 160 | 7 |
| Marmara Bölgesi | 238 | 2003 | 236 | 113 | 93 | 95 | 15 |
| Ege Bölgesi | 52 | 243 | 794 | 205 | 40 | 29 | 4 |
| Akdeniz Bölgesi | 190 | 267 | 311 | 1055 | 260 | 141 | 139 |
| İç Anadolu Bölgesi | 459 | 394 | 363 | 284 | 707 | 94 | 11 |
| Doğu Anadolu Bölgesi | 216 | 263 | 148 | 175 | 114 | 1753 | 116 |
| Güneydoğu Anadolu Bölgesi | 219 | 317 | 215 | 470 | 165 | 735 | 1053 |

Kaynak: YÖK ATLAS veri tabanından yararlanılarak yazar tarafından hazırlanmıştır (www.yokatlas.gov.tr).

Tablo incelendiğinde komşu bölgeler arasında öğrenci hareketliliğinin daha yaygın; Doğu ve Güneydoğu Anadolu Bölgelerinden batı; iç bölgelerden ise kıyı bölgelerine doğru yönelen bir hareketlilik olduğu sonucuna ulaşılmaktadır. Ayrıca

hareketlilik bilançosunda Marmara Bölgesi’nin diğer bölgelerin hepsinden göç alır; Güneydoğu Anadolu Bölgesi’nin ise her bölgeye göç verir pozisyonda konumlandığı tespit edilmektedir. Diğerlerinden Güneydoğu Anadolu Bölgesi’ne yönelimin az olması, güvenlik imajının öğrenci hareketliliğine etkisini göstermesi bakımından önem taşımaktadır. Ayrıca kamu görevlileri gibi üniversite öğrencilerinin de bölgeye gitme konusunda çekimser davranması, beliren mekânsal ayrışma hem sosyolojik hem de siyasi açıdan üzerinde durulması, çözüm üretilmesi gereken bir durumdur.

6. Tartışma

Ülkede yükseköğretime geçiş için merkezi sınav yapılmakta, üniversite adayları aldıkları puana göre kontenjanları sınırlandırılmış bölümler içerisinde seçim yapmakta, puan ve tercih durumuna göre üniversitelere yerleştirilmektedirler. Bazı illerde coğrafya bölümü bulunmaması, coğrafya bölümü bulunan illerde ise talep ve kontenjan arasındaki dengesizlikler, coğrafya öğrenimi için öğrenci hareketliliğe sebep olmaktadır. Kuşkusuz kontenjan ve nüfus arasında denge hali olsa dahi -Akdeniz Bölgesi örneğinde görüldüğü gibi- bireysel istekler nedeni yine hareketlilik gerçekleşecekti. Ancak boyutları, muhtemelen şimdikine oranla daha dar olacaktı. Üniversite adaylarının yer seçiminde, dolayısı ile hareket yönünde genel olarak bölümün (ve elbette üniversitenin) marka değerinin (Torlak ve Doğan, 2011: 11), akademik itibar ve eğitim kalitesinin (Apaydın ve Seçkin Kapucu, 2017: 215), bulunduğu kentin doğal çevre özelliklerinin, öğrencinin aldığı puanın (Şenol, 2014: 163; Taş, Türkan ve Çolak, 2017: 35), sosyal yaşam imkânlarının (Çatı, İstar ve Özcan, 2016: 163), güvenlik kaygısının (Köse ve Aydın, 2017: 278), başta rehber ve coğrafya öğretmenleri olmak üzere kıymet verdikleri kişilerin telkinlerinin (Ateş ve Kılınç, 2013: 51; Beceren, 2010: 102), aile ilişkilerinin (Şahin ve Yıldız, 2006: 10-11), cinsiyetin (Köksal, 2016: 52) vb. etkili olduğu ileri sürülür. Altuğ, yakınlık türlerini coğrafi, bilişsel, sosyal, kurumsal ve örgütsel yakınlık olarak beş başlık altında toplamıştır (Altuğ, 2020: 153-155). Bu çalışmada, coğrafya bölümlerine yerleşen öğrencilerin 1/5’inin bölümün bulunduğu, bir o kadarının da komşu ilden geldiği;

coğrafya bölümlerine hareketlilik yönü üzerinde en belirleyici unsurun “coğrafi yakınlık” olduğu tespit edilmiştir. Bununla birlikte doğu-batı yönlü hareketlilikteki farklılık, tercihte diğer yakınlık türlerinin de dikkate alındığını göstermektedir. Her birinin etki derecesi, bölümler içinde yapılacak görüşme ve ankete dayalı çalışmalarla daha net ortaya çıkarılabilir.

Coğrafya bölümlerinin çoğunda komşu illerden ve il içinden gelen öğrenci oranı yüksektir. Uluslararası öğrenci hareketliliğinin teşvik edildiği günümüz dünyasında, yatay geçiş ve üniversitelerin artması sonucunda yaygınlaşan yörede kalma hali, yerelleşme, mevcut gelişmelerin uzağında kalma durumu Yaralı Akkaya (2020: 376-377) tarafından eleştirilmiştir. Komşu illerden ve il içinden gelen öğrenci oranının yüksek olduğu bölümlerde ders havuzuna yakın çevre coğrafyası ile ilgili seçmeli dersler eklenebilir. Böylece, mezuniyet sonrasında da bölgelerinde kalma ihtimali olan bu bireylerin yaşadıkları yer hakkında coğrafi bilgi açısından donanımlı olmaları, sahanın avantaj ve dezavantajlarını, fırsat ve tehditlerini bilmeleri bunları değerlendirmeleri sağlanabilir. Ayrıca coğrafi araştırmalarda saha çalışmalarının önemi büyüktür. Bölgeden gelen öğrencilerin dâhil edildiği projeler hazırlanarak, onların aracılığı ile daha nitelikli veriler toplanabilir. Yakın çevre coğrafyasına dair kapsamlı saha çalışmaları yapılabilir. Böylece hem onların mesleki yeterlilikleri artırılabilir hem de ülke, bölge ve yöre coğrafyası hakkında plan ve projelere yön verecek nitelikli eserler üretilebilir. Küreselleşen dünyada kişisel gelişimi olumsuz etkileyebilecek bu yerinde kalma hali fırsata dönüştürülebilir.

Göç ve hareketlilik sebepleri çoğu zaman itme-çekme kuramı üzerinden açıklanır. Söz konusu coğrafya bölümlerine yönelik hareketlilik olduğunda ikamet edilen ilde coğrafya bölümü bulunmaması, varsa bölüm kontenjanının azlığı, bölümün bulunduğu şehir ve üniversitenin olumsuz imajı, taban puanın yüksekliği itici; bazı illerde nüfusa göre kontenjanın fazla olması, bölümün bulunduğu şehir ve üniversitenin olumlu imajı, taban puanın düşük olması çekici faktörler olarak belirlemektedir. Lee, göç kararında ve sürecinde etkili olan faktörleri çıkış ve varış yerine ilişkin faktörler, araya giren engeller ve bireysel faktörler

şeklinde gruplandırmış; benzer koşulların bireylerde farklı motivasyon sağlayabildiğini, örneğin “a” özelliğinin bir birey için pozitif, başka bir birey için nötr veya negatif faktöre dönüşebildiğini ileri sürmüştür (Lee, 1966: 50). Coğrafya bölümlerine yönelik hareketlilikte “ikamet edilen ilde, aynı sosyal çevrede, aile yakınında yükseköğrenim görme” bazı bireyler için pozitif, bazıları içinse negatif faktör olarak belirmiştir.

Stouffer, eğer bir birey X bölgesinden Y bölgesindeki bir eve taşınıyorsa, Y bölgesinde bu bireyin doldurabileceği daha önceden oluşmuş açık bir pozisyon olması gerektiğini belirtmiştir. Bireyin geldiği Y bölgesinde doldurduğu ve henüz doldurulmamış diğer pozisyonları fırsat olarak değerlendirmiştir. Birden fazla boşluk olduğu durumlarda “kesişen/araya giren fırsatlar”-ın göç yönü üzerinde etkili olduğunu belirtmiş; göçün fırsat sayısı ve fırsat artış hızı ile doğru, kesişen fırsat sayısı ile ters orantılı gerçekleşeceğini ileri sürmüştür (Stouffer, 1940: 854-857). Söz konusu coğrafya bölümlerine yönelik hareketlilik olduğunda abartılı kontenjanların varlığı fırsat, aynı pozisyonda birden fazla bölüm olması ise “araya giren/kesişen fırsatlar” olmaktadır. Manisa ikametliler için İzmir’deki coğrafya bölümü fırsattır. Manisa ilinden İzmir’e yoğun hareketlilik beklenir. Yine Manisa ilinde ikamet edenler için Balıkesir, Uşak ve Denizli illerinde de bölüm açılması fırsat sayısını artırmıştır. Kesişen fırsatlar Manisa ilinden, komşusu pozisyonundaki İzmir’e (ya da diğerlerine) yönelik hareketliliği azaltmıştır. Benzer şekilde yeni bölümler açıldıkça İstanbul’a, Ankara’ya ve hatta Şanlıurfa’ya yönelik hareketliliğin azalması da Stouffer’in kesişen fırsatlar teorisini destekler niteliktedir.

Sonuç ve Öneriler

Ülkede zorunlu eğitimin 12 yıla çıkarılması ile birlikte hemen hemen her genç lise mezunu olmuştur. İllerde en az bir üniversite kurulması ile ön lisans ve lisans programlarına erişim kolaylaşmıştır. Özellikle bu iki düzenlemenin etkisiyle ülke içi öğrenci hareketliliği artmıştır. Gelişmelerden coğrafya bölümleri de etkilenmiştir. Açılan her yeni bölüm hareketliliğe katılan öğrenci sayısının artmasına, hareketlilik sebepleri ve yönü

üzerinde etkili olan faktörlerin çeşitlenmesine, sürecin karmaşıklaşmasına yol açmıştır.

Coğrafya bölümlerine yönelik hareketlilikte ülkenin doğusuna göre batısının, güneyine göre kuzeyinin, iç kesimlerine göre kıyı bölgelerinin daha çok rağbet gördüğü tespit edilmiştir. Beklentinin aksine büyükşehirler, batının görece daha gelişmiş illeri kontenjan ve talep arası uyumsuzluk nedeni ile öğrenci gönderen iller pozisyonundadırlar. Bu da öğrenci hareketliliğinde bölüme yerleşme isteğinin daha baskın görünmesine, kaliteye bağlı yer değişikliğinin ise maskelenmesine yol açmaktadır. Öğretim üyesi ve donanım bakımından bölümler arası ciddi farklar varken, eksikleri olan bölümlere doğru olan hareketlilik, bilgi ve beceri kazanımı yerine diplomanın istihdamda yeterli olması ile de ilgilidir. Üniversite yönetimleri kaliteyi artırmak adına öğrencinin rağbet gösterdiği bu bölümleri öğretim üyesi ve donanım bakımından mutlaka desteklemelidir. Aksi halde coğrafyacı değil, coğrafya mezunu sayısı artacaktır.

Ülkede coğrafya bölümlerinde istihdam edilen toplam 306 öğretim üyesi bulunmaktadır (YÖK, 2020). Görece geride kalan bölümlerin niteliğinin iyileştirilmesi sürecine bu az sayıdaki akademisyen, alana aidiyet gösterip ortak çaba içine girerek katkı sağlayabilir. Pandemi sürecinin öğrettiği, davranışa dönüştürdüğü uzaktan eğitim yöntemi ile genelin ulaşabileceği ders materyalleri üretilebilir; konferanslar, seminerler yaygınlaştırılabilir; coğrafya bölümlerine yerleşmiş meslektaş adaylarının daha iyi yetişmesi, ülkede coğrafya biliminin kökleşmesi sağlanabilir. Böyle bir işbirliği, ülkedeki coğrafya öğretiminin niteliğinin artırılması hususunda, üniversite yönetimlerinin bölümleri akademisyen ve donanım bakımından desteklemesini beklemekten daha iyi sonuç verebilir.

Coğrafya bölümlerinde henüz kontenjan sorunu yaşanmadığı, açılan her yeni bölüme doğru öğrenci hareketliliği olduğu görülmektedir. Hedef, nitelikli coğrafyacılara yetiştirmekse, konu çeşitliliği çok geniş olan coğrafya bölümlerinde üç öğretim üyesi ile öğrenci kabul etme durumu gözden geçirilmelidir. Yeni açılan/açılacak bölümlerde eğitim ve öğretime başlanması için meslek kurumlarının (coğrafya için Türk Coğrafya Kurumu'nun)

görüşlerine başvurulması daha uygun bir yaklaşım olacaktır. Rekabet elbet gereklidir. Ancak nüfus ve talep arasındaki denge gözetilerek komşu üniversiteler arasında ihtisaslaşma yolu seçilmeli, akademik kadroyu ve donanımı daha verimli kullanmak adına kısa mesafelerde benzer bölümler açmak yerine öğretim kadrosu güçlü, yeterli donanıma sahip farklı bölümler oluşturma yolu tercih edilmelidir. Özellikle az nüfuslu illerde, komşu illerde de nüfus azsa ya da coğrafya bölümü bulunuyorsa, coğrafya bölümü açmak öğrenci yönelimi açısından çok iyi sonuçlar vermeyecektir. Donanım açısından desteklense dahi büyük olasılıkla taban puan düşük kalacak, kontenjanın doldurulamaması, dolayısı ile üniversite kaynaklarının verimli kullanılamaması gibi durumlar belirecektir.

Öğrenci hareketliliğinin tespitini sağlayacak veriler son beş yıldır yayınlanmaktadır. Veri arttıkça daha nitelikli çıkarımlar yapılabilir. Ayrıca ülkede her geçen gün mevcut bölümlere yenileri eklenmektedir. Açılması düşünülen coğrafya ve diğer bölümler için potansiyel etki alanının belirlenmesi hususunda coğrafyacılar, bu tür çalışmalarla karar vericilere yol gösterici raporlar hazırlayabilirler.

Kaynakça

- Akar Cüneyt (2012). “Üniversite Seçimini Etkileyen Faktörler: İktisadi ve İdari Bilimler Öğrencileri Üzerine Bir Çalışma”. *Eskişehir Osmangazi Üniversitesi İİBF Dergisi*. C. 7, S. 1, s. 7-120.
- Akkan, Erdoğan (1972). “Cumhuriyetin 50. Yıldönümünde Coğrafya”. *Coğrafya Araştırmaları Dergisi*. S. 5-6, s. 1-5.
- Aksoy, Bülent - Abdullah Türker (2020). “Türkiye’de Coğrafya Eğitimi Alanında Yayımlanan Makalelere İlişkin Bir Literatür Değerlendirmesi (1923-2018)”. *Türkiye Araştırmaları Literatür Dergisi*. C. 18, S. 35, s. 143-161.
- Akyol, İbrahim Hakkı (1943a). “Son Yarım Asırda Türkiye’de Coğrafya: Mutlakiyet Devrinde Coğrafya”. *Türk Coğrafya Dergisi*. S. 1, s. 3-15.

- Akyol, İbrahim Hakkı (1943b). "Son Yarım Asırda Türkiye'de Coğrafya: Meşrutiyet Devrinde Coğrafya". *Türk Coğrafya Dergisi*. S. 2, s. 21-36.
- Akyol, İbrahim Hakkı (1943c). "Son Yarım Asırda Türkiye'de Coğrafya: Cumhuriyet Devrinde Coğrafya". *Türk Coğrafya Dergisi*. S. 3-4, s. 247-276.
- Aliağaoğlu, Alpaslan (2003). *Afyonkarahisar Şehir Coğrafyası*. Doktora Tezi. Ankara: Ankara Üniversitesi Sosyal Bilimler Enstitüsü.
- Alkın, Ruhi Can (2019). "Student Mobilities, Migration and the Internationalization of Higher Education". *Medeniyet ve Toplum Dergisi (METDER)*. C. 3, S. 1, s. 131-134
- Altuğ, Fatih (2020). "İnovasyonun Coğrafyası: Coğrafi ve İlişkisel Yakınlıkların Bilgi Yayılması ve Öğrenme Süreçlerine Etkisi". *Ege Coğrafya Dergisi*. C. 29, S. 1, s. 151-165.
- Apaydın, Çiğdem - Munise Seçkin Kapucu (2017). "Üniversiteyi Tercih Etme, Akademik İtibar ve Sosyal Etkinlik Arasındaki İlişki: Akdeniz ve Eskişehir Osmangazi Üniversitesi Lisans Öğrencileri Örneği". *Kuram ve Uygulamada Eğitim Yönetimi*. C. 23, S. 2, s. 199-222.
- Ateş, Murat - Yusuf Kılınç (2013). "Üniversite Öğrencilerinin Coğrafya Bölümlerini Tercih Etmelerinde Lise Coğrafya Öğretmenlerinin Etkisi". *Marmara Coğrafya Dergisi*. S. 28, s. 47-63.
- Beceren, Ertan (2010). "Üniversite Tercihinde Ne Kadar Bilinçliler: Süleyman Demirel Üniversitesi Öğrencilerine Yönelik Bir Çalışma". *Süleyman Demirel Üniversitesi Vizyoner Dergisi*. C. 2, S. 2., s. 101-110.
- Bekdemir, Ünsal (2000). *Giresun Kent Coğrafyası*. Doktora Tezi. Erzurum: Atatürk Üniversitesi Sosyal Bilimler Enstitüsü.
- Ceylan, Hasan Hüseyin - Bekir Köse - Serdar Aydın (2017). "Üniversite ve Şehir Özelliklerinin Üniversite Tercihindeki Etkisinin Cinsiyete Göre Değerlendirilmesi". *Gümüşhane Üniversitesi Sosyal Bilimler Enstitüsü Dergisi*. C. 8, S. 20, s. 269-286.

- Collins, Ayşe (2018). “Kendimizi Pazarlayabiliyor muyuz? Yükseköğretimde Küreselleşme ve Öğrenci Hareketliliği: Turizm ve Otel İşletmeciliği Okullarının Karşılaştırılması ile İlgili Bir Örnek Çalışma”. *Türk Turizm Araştırmaları Dergisi*. C. 2, S. 2, s. 34-41.
- Çatı, Kahraman - Emel İftar - Hayati Özcan (2016). “Üniversite Tercihlerine Etki Eden Faktörlerin İncelenmesi: Türkiye Genelinde Bir Alan Araştırması”. *Yükseköğretim ve Bilim Dergisi*. S. 2, s. 163-177.
- Doğanay, Hayati (2014). *Türkiye Beşeri Coğrafyası*. Ankara: Pegem Akademi.
- Doğanay, Serkan (2001). *Gümüşhane Şehir Coğrafyası*. Doktora Tezi. Erzurum: Atatürk Üniversitesi Sosyal Bilimler Enstitüsü.
- Erinç, Sırrı (1973). *Elli Yılda Coğrafya*. Ankara: Başbakanlık Basımevi.
- Gümüşçü, Osman (2013). “Katip Çelebi’den Günümüze Türkiye’de Coğrafyanın Tarihi Serüveni”. *TÜCAUM VII. Coğrafya Sempozyumu (18-19 Ekim 2012) Bildiriler Kitabı*. Ankara. s.389-423.
- Gümüşçü, Osman - Nazan Karakaş Özür (2016). “Türkiye’de Modern Coğrafyanın Kuruluşu ve Örgütlenmesi”. *Atatürk Araştırma Merkezi Dergisi*. C. 32, s. 93, s. 105-147.
- Günel, Veysi (2019). “Öğrenci Tercihlerine Göre Harran Üniversitesi Coğrafya Bölümü’nün Etki Alanındaki Değişim (2005 -2019)”. *Uluslararası Sosyal Araştırmalar Dergisi*, C. 12, S. 68, s. 358-378.
- Işık, Şevket (2009). “Türkiye’de Eğitim Amaçlı Göçler”. *Coğrafi Bilimler Dergisi*. C. 7, S. 1, s. 27-37.
- İlhan, Ali - Ali Ekber Gülersoy - Nevzat Gümüş (2013). C”oğrafya Bölümü ve Coğrafya Öğretmenliği Anabilim Dalı Mezunlarının Mezuniyet Sonrası Karşılaştıkları İstihdam Sorunu”. *Turkish Studies*. S. 8/9, s. 1585-1602.
- Kayan, İlhan (2000). “Türkiye Üniversitelerinde Coğrafya Eğitimi”. *Ege Coğrafya Dergisi*. S. 11, s. 7-22.

- Knight, Jane (2012). "Student Mobility and Internationalization Trends and Tribulations". *Research in Comparative and International Education*. C. 7, S. 1, s. 20-33.
- Koçman, Asaf (1999). "Cumhuriyet Döneminde Yükseköğretim Kurumlarında Coğrafya Öğretimi ve Sorunları". *Ege Coğrafya Dergisi*. S. 10, s. 1-14.
- Köksal, Kemal (2016). "Üniversite ve Meslek Seçimini Etkileyen Unsurlara Yönelik Bir Alan Araştırması". *Kara Harp Okulu Bilim Dergisi*. C. 26, S. 2, s. 39-69.
- Kurnaz, Alper (2019). "Üniversite Seçimini Etkileyen Faktörler: Aşçılık ve Gastronomi Öğrencileri Üzerine Bir Araştırma". *Manas Sosyal Araştırmalar Dergisi*. C. 8, S. 1. s. 623-638.
- Lee, Everett S. (1966). "A Theory of Migration". *Demography*. S. 3, s. 47-57.
- Özçağlar, Ali (2014). *Coğrafyaya Giriş*. Ankara: Ümit Ofset Matbaacılık.
- Özdemir Murat (2010). "Nitel Veri Analizi: Sosyal Bilimlerde Yöntembilim Sorunsalı Üzerine Bir Çalışma". *Eskişehir Osmangazi Üniversitesi Sosyal Bilimler Dergisi*. C. 11, S. 1, s. 323-343.
- Özey, Ramazan (1998). *Türkiye Üniversitelerinde Coğrafya Eğitimi ve Öğretimi*. İstanbul: Özeğitim Yayınları.
- Özgür, Murat Ertuğrul (1994). "Türkiye'deki İç Göçlerde Ankara İlinin Yeri". *Ankara Üniversitesi Türkiye Coğrafyası Araştırma ve Uygulama Merkezi Dergisi*. S. 4, s. 63-76.
- Pérouse, Jean François. (2011). "Echos Géographiques de Turquie". *EchoGeo*. S. 16, s. 1-10.
- Rumberger, Russell W. (2003). "The Causes and Consequences of Student Mobility". *Journal of Negro Education*. C. 72, S. 1, s. 6-21.
- Sekin, Sefa (1999). "Cumhuriyetin 75. Yılında Coğrafya". *Marmara Üniversitesi Öneri Dergisi*. C. 2, S. 11, s. 147-153.
- Soylu, Hasbi (2003). *Şehir Coğrafyası Açısından Bir Araştırma: Bingöl*. Erzurum: Aktif Yayınevi.

- Stouffer, A. Samuel (1940). “Intervening Opportunities: A Theory Relating Mobility and Distance”. *American Sociological Review*. C. 5, S. 6, s. 845-867.
- Şahin, Musa - Recep Yıldız (2006). “Liseli Gençliğin Üniversite Algılaması ve Gelecek Tasarımı”. *Dumlupınar Üniversitesi Sosyal Bilimler Dergisi*. S. 14, s. 1-19.
- Şenol, Eren (2014). “Üniversite Öğrencilerinin Yer Seçimlerinde Etkili Olan Faktörler: Giresun Üniversitesi Fen-Edebiyat Fakültesi Örneği”. *Coğrafyacılar Derneği, Uluslararası Kongresi Bildiriler Kitabı (04-06 Haziran 2014)*. Muğla. s.154-164.
- Şimşek, Bahattin - Sıddık Bakır (2016). “Uluslararası Öğrenci Hareketliliği ve Atatürk Üniversitesi’nin Uluslararasılaşma Süreci”. *A.Ü. Türkiyat Araştırmaları Enstitüsü Dergisi (TAED)*. S.55, s.509-542.
- Taş, Barış - Okan Türkan - Çolak, Merve (2017). “Şehir ve Üniversite Tercihleri Üzerine Bir Araştırma: Çankırı Karatekin Üniversitesi”. *Akademik ve Sosyal Araştırmalar Dergisi*. C. 5, S. 60, s. 27-40.
- Torlak, Ömer - Volkan Doğan (2011). “Üniversite Adaylarının Üniversite Marka Algılarının Üniversite Tercihlerine Etkilerinin Ölçümü: Eskişehir Örneği”. *Dokuz Eylül Üniversitesi İşletme Fakültesi Dergisi*. C. 12, S. 1, s. 97-113.
- Uğur, Abdullah (2003). *Aydın Şehir Coğrafyası*. Doktora Tezi. Ankara: Ankara Üniversitesi Sosyal Bilimler Enstitüsü.
- Ünal, Çiğdem (2004). *Şehir Coğrafyası Açısından Tokat*. Erzurum: Aktif Yayınevi.
- Yakar, Mustafa (2013). “Türkiye’de İller Arası Net Göçlerle Sosyo-Ekonomik Gelişmişlik Arasındaki İlişkinin Coğrafi Ağırlıklı Regresyon ile Analizi”. *Ege Coğrafya Dergisi*. C. 22, S. 1, s. 27-43.
- Yaralı Akkaya, A. (2020). “Eğitim Hareketliliğinin Gençliğe Etkisini Beklentiler ve Sonuçları Üzerinden Okumak: Van Yüzüncü Yıl Üniversitesi Örneği”. *Alternatif Politika Dergisi*. C. 12, S. 2, s. 353-381.

- Yazgan, Pınar (2015). "Üniversite Öğrencilerinin Ülke İçi Hareketliliği". *Akademik İncelemeler Dergisi*. C. 10, S. 1, s. 181-207.
- Yüceşahin, Murat - Murat Ertuğrul Özgür (2006). "Türkiye'nin Güneydoğusunda Nüfusun Zorunlu Yerinden Oluşu: Süreçler ve Mekânsal Örüntü". *Coğrafi Bilimler Dergisi*. C. 4, S. 2, s. 15-25.
- YÖK (2019). *Yükseköğretime Geçişte İl-Bölge Başarıları ve Nüfus Hareketliliği*.
https://www.yok.gov.tr/Documents/Yayinlar/Yayinlarimiz/2018_YKS_il_karnesi.pdf. (E.T.: 15 Haziran 2020).
- YÖK (2020). istatistik.yok.gov.tr. (E. T.: 5 Kasım 2020).
- YÖKATLAS. <https://yokatlas.yok.gov.tr/meslek-lisans.php?b=10036>. (E.T.: 15 Ağustos 2016-15 Kasım 2020).