



Kâr Amacı Gütmeyen Sektörün Ekonomik Büyüme ile İlişkisi: Türkiye Örneği Üzerine Yapısal Kırılma ve Nedensellik Analizi

Relationship Between Economic Growth and Nonprofit Sector: An Analysis of Structural Breaks and Causality in Turkey

Halil TUNALI¹ , Gülçin KAYA İNCEİPLİK² 

Öz

Gün geçtikçe niteliksel ve niceliksel açıdan gelişme gösteren kar amacı gütmeyen sektörün sürdürülebilir kalkınmada ve ekonomik büyümede önemli bir rol oynadığı düşünülmektedir. Sektörün literatürdeki yeri ise sosyal, kültürel ve politik alanla sınırlıdır. Nitekim kâr amacı gütmeyen kuruluşlar ile ekonomik büyüme ilişkisi akademik çalışmalarda pek ele alınmamakla birlikte, yapılan çalışmaların çoğu sektör kuruluşlarının finansal büyüklükleriyle ilgili kavramsal açıklamalar içermektedir. Türkiye örneği üzerine bu alanda önemli bir başlangıç yapmak adına, bu çalışmada 1975-2006 yılları arasındaki dönem dikkate alınarak kâr amacı gütmeyen kuruluşların gelirleri ile gayri safi milli hasıla arasındaki ilişki araştırılmaktadır. Değişkenler arasındaki nedenselliği test etmek için öncelikle Dickey Fuller ve Augmented Dickey Fuller birim kök testleri uygulanmış ve değişkenlerin birinci farkları alındığında durağan oldukları tespit edilmiştir. Çalışmadaki analiz yönteminin literatürden farklı olarak ele alındığı ilk aşama olan yapısal kırılmalar göz önünde bulundurularak uygulanan Zivot ve Andrews test sonuçlarına göre ise, gayri safi milli hasıla için 2000 yılı, kâr amacı gütmeyen kuruluşlar için 1993 kırılma yılı olarak tespit edilmiştir. Son olarak uygulanan Toda-Yamamoto yaklaşımıyla elde edilen sonuçlarda; kâr amacı gütmeyen kuruluşların gelirleri ile ekonomik büyüme arasında nedensellik ilişkisinin olmadığı tespit edilmiştir. Bu bulgular ışığında, sosyal ve finansal alanda etkin bir üçüncü sektör yapısının oluşturulması ve bu yapının güçlü bir temele oturtulması için kamu sektörüne yönelik politika oluşturma önerilerinde bulunulmuştur.

Anahtar kelimeler: Kâr amacı gütmeyen sektör, Ekonomik büyüme, Nedensellik

JEL Sınıflaması: C22, L31, O43



DOI: 10.26650/ISTJCON2020-830227

¹Prof. Dr., İstanbul Üniversitesi, İktisat Fakültesi, İktisat Bölümü, İstanbul, Türkiye

²Doktora Öğrencisi, İstanbul Üniversitesi, Sosyal Bilimler Enstitüsü, İktisat Anabilim Dalı, İstanbul, Türkiye

ORCID: H.T. 0000-0002-7065-4080;
G.K.İ. 0000-0001-6181-4153

Sorumlu yazar/Corresponding author:

Gülçin KAYA İNCEİPLİK,
İstanbul Üniversitesi, Sosyal Bilimler Enstitüsü,
İktisat Anabilim Dalı, İstanbul, Türkiye
E-posta/E-mail: gulcinkaya85@gmail.com

Başvuru/Submitted: 23.11.2020

Revizyon Talebi/Revision Requested:
07.12.2020

Son Revizyon/Last Revision Received:
07.12.2020

Kabul/Accepted: 09.12.2020

Atıf/Citation: Tunali, H., & Kaya Inceiplik, G. (2020). Küreselleşme ve neoliberal akımla gelişen kar amacı gütmeyen sektörün ekonomik büyüme ile ilişkisi: Türkiye örneği üzerine yapısal kırılma ve nedensellik analizi. *Istanbul İktisat Dergisi - Istanbul Journal of Economics*, 70(2), 359-382. <https://doi.org/10.26650/ISTJCON2020-830227>



ABSTRACT

The nonprofit sector, which is continually developing in terms of quality and quantity, is considered crucial in sustainable development and economic growth. The sector's presence in the relevant literature is currently limited to social, cultural, and political fields. Consequently, the relationship between nonprofit organizations and economic growth is scarcely studied in the literature, with most studies focusing on conceptual explanations of the financial size of nonprofit organizations. Based on the example of Turkey, for a crucial start in this area, the primary aim of this study is to examine the relationship between gross national product (GNP) and nonprofit organizations' incomes during 1975–2006. For evaluating the causality between variables, Dickey Fuller and Augmented Dickey Fuller were applied

with the variables determined as stable at the first difference. According to results from Zivot and Andrews applied by considering structural breaks as the first step in the analysis, which is different from those used in the literature, revealed that breaking points for the GNP and nonprofit organizations were in 2000 and 1993, respectively. According to Toda–Yamamoto results, no causality was observed between the income of the nonprofit organizations and economic growth. In light of these findings, a proposal was made to create new public policies for establishing an effective third sector and aiding the development of this sector through a strong foundation.

Keywords: Nonprofit sector, Economic growth, Causality

JEL Classification: C22, L31, O4

EXTENDED ABSTRACT

Global neoliberal policies that came into effect after the decline of the welfare state toward the end of the 1970s led to an increasing number of nonprofit organizations performing important functions of social welfare, thereby becoming crucial for economic development and progress. When considering the financial size of the nonprofit sector, these organizations clearly represent a significant economic power, particularly in relation to developed countries. The importance of the sector in the literature is currently limited to the social, cultural, and political fields, although nonprofits have become increasingly important both qualitatively and quantitatively. Moreover, the economic value created by them is not particularly known in the public sector. One of the reasons for this phenomenon is that data on nonprofit organizations are limited and are not collected systematically. In summary, although studies on the relationship between nonprofit sector and economic growth are almost nonexistent, most of the studies are related only to conceptual explanations of the financial size of organizations in the sector. The original and significant work in this study is particularly important because a limited number of the available theoretical and empirical works assessing Turkey's experience, and no studies, including those on the econometric model, are noted in foreign literature.

In this context, the primary aim of this study is to examine the relationship between economic growth and nonprofit organizations during 1975–2006. The causality relationship between nonprofit organizations and economic growth was examined by comparing nonprofit private service organizations' revenues and gross national product (GNP) variables. According to the results obtained by applying time series methods on annual data, the empirical study performed on Turkey's sample is considered a foundational contribution to the literature. This study can contribute to the development of the sector by offering information on the nonprofit sector and particular raising the awareness of public institutions. In this context, primarily in terms of the analysis, the conventional unit root tests, namely, Dickey Fuller and Augmented Dickey Fuller, were applied, and the variables were determined as stable at the first difference level with a trend and intercept. According to the results of Zivot and Andrews, applied by considering the structural breaks as the first step in the analysis, which was different from those using in the literature, the GNP was an intercept stationary, and the breaking point for this variable was 2000. We can assume the crisis experienced in November 2000 caused this break. The nonprofit organizations were found to be in a stable trend, with the breaking point in 1993. According to the results of the Toda–Yamamoto approach, which considers structural breaks, no causality was concluded between nonprofit income and economic growth. Since the data covered in the study is attributed to a specific period, the nonprofit sector data should be included in official statistics programs with a more comprehensive and detailed approach to increase the representative power of the obtained results and to conduct more comprehensive research.

In summary, although the share of the nonprofit sector revenue in Turkey's GNP is increasing and has achieved financial rates of a magnitude equal to that of developed countries, we found no correlation when comparing economic growth in Turkey. The establishment of an effective sector in social and financial fields and forming this structure on a strong foundation is critical to Turkey's social structure and sustainable development. The liberalization of the market as well as the nonprofit sector and the abandonment of the government's role in social welfare to an effective nonprofit sector are the most crucial factors in the

formation of this structure. To achieve this, the relationships of the public sector with the nonprofit sector must first be arranged within a non-conflicting structure, and a balancing cooperation should be maintained. Although various improvements were made in the European Union accession process in 2004, legal reforms to meet international standards must be implemented and regulated. These improvements should not only be limited to democratic reforms. To support the development of funding strategies for nonprofit organizations, improvements in tax legislation can be applied to solve issues in the financial field. Moreover, similar to developed countries, the diversification of sector actors in accordance with both the legal and social structures can provide solutions to numerous infrastructure problems. However, these reforms should not be copied from a western-centric, reference but should be developed with an appropriate composition, with the development of a new sector model that is adaptable to Turkey's unique social structure.

1. Giriş

Günümüzün toplumsal ve ekonomik yapısını doğru yorumlayabilmemiz için 1980'lerin dünya çapında bir değişim ve dönüşüm noktası olduğunu kabul etmemiz gerekir. 1970'li yılların ortalarından itibaren refah devleti anlayışının petrol krizi, işsizlik, yüksek enflasyon, toplumsal kriz gibi çeşitli nedenlerden sakatlanması sonucu yeni bir model olarak ortaya çıkan neoliberalizm, 1980'ler boyunca hız kazanarak sürmeye devam etmiştir. Neoliberal yaklaşımla birlikte sıklıkla gündeme gelmeye başlayan küreselleşme kavramıyla yeni bir aşamaya giren kapitalist sistem, felsefesindeki 'en az devlet' söylemi ile devlet müdahalesinin sınırlarını yeniden belirlemiştir (Acı, 2005, s.207). Devletin diğer alanlarla birlikte özellikle sosyal alandan çekilmesi, sosyal refahın sağlanmasında kâr amacı gütmeyen kuruluşların rolünü nitelik ve nicelik açısından gün geçtikçe artırmıştır (Özdemir, 2004, s.141-142). Nitekim sivil toplum kuruluşlarını ifade eden ve farklı alanlarda üçüncü sektör olarak da tanımlanan kâr amacı gütmeyen kuruluşlar, yeni liberal politikalarla şekillenen küresel ekonomi yönetiminde kamu ve özel sektörle birlikte aktif olarak yer almaya başlamıştır (Gündüz ve Kaya, 2015, s.131). Öte yandan, bu gelişim her toplum yapısında kendini farklı bir şekilde göstermektedir. Her ülkenin sosyoekonomik, sosyokültürel hatta en önemlisi politik ortamı sivil toplumun gelişimini etkilemektedir. Özellikle, üçüncü sektör kuruluşlarının tanım ve yasal yapıları her ülkede farklılık göstermektedir. Gelişmiş ülkeleri incelediğimizde, bu alanda çalışan kuruluşların özellikle yasal mevzuatın sağladığı çeşitlilik ile bir dönüşüm süreci yaşadığını söyleyebiliriz. Küreselleşme ile birlikte neoliberal dönüşümünü tamamlayan toplumlar sivil toplumu yeniden canlandırarak, devletin hiyerarşik yapısını sektörler arası bir denge unsuru haline getirmiştir. Hem uygulamada hem de literatürde bu gelişim süreci genellikle kâr amacı gütmeyen kuruluşların yarattığı sosyal değerle ilintili olarak açıklanmaya çalışılmıştır. Yarattıkları ekonomik değer özellikle kamu sektöründe bilinmemektedir. Bu durumun bir sebebi de, kâr amacı gütmeyen kuruluşlarla ilgili verilerin çok kısıtlı olması ve bu verilerin sistematik olarak toplanmamasıdır.

Sonuç olarak, yayınlama düzeyinde olmayan veriler kamuoyu ile paylaşılammaktadır. Yine de, bu alanda yapılan kısıtlı çalışmalarla sınırlı bilgiye

ulaşabiliriz. *Johns Hopkins University* tarafından yayınlanan, 38 ülkedeki kâr amacı gütmeyen kuruluşların belirli yıllara ait finansal büyüklüklerini aşağıdaki tabloda inceleyebiliriz.

Tablo 1: KGK'ların Ülkelere Göre GSMH içindeki Payları (%)

Batı Avrupa Ülkeleri		Diğer Gelişmiş Ülkeler	
Almanya (1995)	3,9	Amerika (1995)	6,9
Avusturya (1995)	3,0	Avustralya (1995)	5,2
Belçika (1995)	5,8	İsrail (1995)	12,6
Danimarka (2004)	6,6	Japonya (1995)	4,5
Hollanda (1995)	15,3	Kanada (2003)	6,7
İngiltere (1995)	6,8	Orta ve Doğu Avrupa	
İrlanda (1995)	8,4	Çek Cumhuriyeti (1995)	1,6
İspanya (1995)	4,0	Macaristan (1995)	2,8
İtalya (1999)	3,1	Romanya (1995)	0,3
Finlandiya (1996)	3,8	Polonya (1997)	1,3
Fransa (1995)	4,7	Slovakya (1996)	1,3
Norveç (1995)	3,7	Latin Amerika Ülkeleri	
Portekiz (2002)	4,2	Arjantin (1995)	4,7
Asya Ülkeleri		Brezilya (1995)	1,5
Güney Kore (1997)	4,8	Kolombiya (1995)	2,1
Filipinler (1997)	1,5	Meksika (1995)	0,5
Hindistan (2000)	0,6	Peru (1995)	2,0
Pakistan (2000)	0,3	Afrika Ülkeleri	
Orta Doğu Ülkeleri		Güney Afrika (1998)	1,3
Mısır (1999)	2,0	Kenya (2000)	2,5
Morokko (1999)	0,8	Tanzanya (2000)	2,9
		Uganda (1995)	1,4

Kaynak: Franco, Sokolowski, Hairel ve Salamon, 2005 ,s. 11; Salamon, Anheier, List, Toepler ve Sokolowski, 1999, s. 41-445; Salamon ve Sokolowski, 2004, s. 93-276.

Tablo 1'deki verilere göre, kâr amacı gütmeyen kuruluşların 1995-2004 yılları arasında belirli bir yıla ait GSMH içerisindeki paylarını karşılaştırdığımızda, en yüksek payın 1995 yılı verisine göre %15,3 oranla Hollanda'ya ait olduğunu söyleyebiliriz. Ardından sıralamayı %12,6 ile İsrail, %8,4 ile İrlanda, %6,9 ile Amerika ve %6,8 ile de İngiltere takip etmektedir. En düşük pay ise, sırasıyla %0,3 ile Pakistan ve Romanya, %0,5 ile Meksika, %0,6 ile Hindistan'a aittir. Bu sonuçlara göre, gelişmiş ülkelerde kâr amacı gütmeyen sektörün oluşturduğu ekonomik değer, büyümeye katkısını daha güçlü bir şekilde gösterebilmektedir. Ayrıca, yine

kavramsal açıklamalarda kâr amacı gütmeyen sektörün birçok gelişmiş ülkede istihdam boyutuna da dikkat çekilmektedir. Aşağıdaki tabloda gelişmiş ülkelerin 1995-2000 yılları arasındaki nüfuslarına göre profesyonel ve gönüllü iş gücü oranlarını görebiliriz.

Tablo 2: KGK'ların Gelişmiş Ülkelerdeki İşgücü Nüfus Oranları

Ülke	Profesyonel (%)	Gönüllü (%)	Toplam (%)
Hollanda	9,2	5,1	14,4
Kanada	8,4	2,7	11,1
Belçika	8,6	2,3	10,9
İrlanda	8,3	2,1	10,4
Amerika	6,3	3,5	9,8
İngiltere	4,8	3,6	8,5
İsrail	6,6	1,4	8,0
Fransa	3,7	3,7	7,6
Norveç	2,7	4,4	7,2
İsveç	1,7	5,1	7,1
Avustralya	4,4	1,9	6,3
Almanya	3,5	2,3	5,9
Finlandiya	2,4	2,8	5,3

Kaynak: Salamon ve ark., 2004, s. 19

Tablo 2'de görüldüğü gibi, gelişmiş ülkelerde sektörün gücünü istihdam boyutunda da görebiliriz. GSMH'daki payları ile benzer bir tablo sunan iş gücü oranları yine en yüksek değere Hollanda'da sahiptir. Tablodaki verilere ek olarak, Kanada İstatistik Kurumu'nun "*Satellite Account of Nonprofit Institutions and Volunteering*" adıyla yayınladıkları raporda, 2006 yılı için gönüllü iş gücünün (14,1 Milyar dolar) ekonomik büyümeye katkısının tarım sektörü (12,8 Milyar dolar) ve motorlu araç üretimi endüstrisinden (6,1 Milyar Dolar) daha fazla olduğu tespit edilmiştir (2007, s. 10-11). Bir diğer örnekte ise, 2016 yılı verilerine göre kâr amacı gütmeyen kuruluşlar Amerika Birleşik Devletleri endüstrisinin perakende ticaret, konaklama ve gıda hizmetleri sektöründen sonra 12,3 milyon çalışan nüfusuyla imalat sektörüyle eşit olarak üçüncü büyük iş gücünü oluşturmaktadır (Salamon, 2019, s. 3).

Bir karşılaştırma da Türkiye için yapmak istersek çalışmada incelenen döneme ait veri kısıtı nedeniyle, sadece kâr amacı gütmeyen kuruluşların gelir toplamları üzerinden bir değerlendirme yapabiliriz ve sonuçları aşağıdaki tabloda inceleyebiliriz.

Tablo 3: Türkiye’de KGK’ların Yıllara Göre GSMH İçindeki Payları (%)

Yıl	Pay	Yıl	Pay
1975	0,3	1991	0,4
1976	0,3	1992	0,3
1977	0,3	1993	0,3
1978	0,3	1994	0,2
1979	0,3	1995	0,2
1980	0,4	1996	0,2
1981	0,4	1997	0,2
1982	0,4	1998	0,2
1983	0,4	1999	0,4
1984	0,4	2000	0,4
1985	0,4	2001	0,5
1986	0,4	2002	0,6
1987	0,4	2003	1,0
1988	0,4	2004	0,8
1989	0,4	2005	0,6
1990	0,4	2006	0,8

Kaynak: T.C. Cumhurbaşkanlığı Strateji ve Bütçe Başkanlığı,
<http://www.sbb.gov.tr/ekonomik-ve-sosyal-gostergeler/#1540021349004-1497d2c6-7edf>

Tablo 3'teki verilere göre, 1975-1991 yılları arasında Türkiye'deki kâr amacı gütmeyen kuruluşların gelirlerinde bir artış, 1992-1998 yılları arasında ise bir azalış mevcuttur. Benzer bir azalış 2004 ve 2005 yıllarında da yaşanmıştır. Bu sonuçları *Tablo 1*'de verilen diğer ülkelerin verileri ile kıyasladığımızda, araştırmanın yapıldığı 1995-2004 yıllarının Türkiye açısından ortalamasını aldığımızda, Türkiye'de kâr amacı gütmeyen kuruluşların %0,45 pay ile gelişmiş ülkelerdeki değere ulaşamadığını, aksine *Tablo 1*'e göre Pakistan ve Romanya'dan sonra en düşük paya sahip 3. ülke konumuna yerleşeceğini söyleyebiliriz. Öte yandan, yıllık verileri incelediğimizde, gelirlerde iniş çıkışlar yaşansa da genel olarak bir artış söz konusu olduğunu gözden kaçırmamak gerekir.

Görüldüğü gibi, birçok gelişmiş ülkede gayri safi milli hasıladaki payı ve iş gücü katılımı ile ön plana çıkan kâr amacı gütmeyen kuruluşlar toplumsal sorunların çözümüyle birlikte ülke ekonomisinde de önemli aktörlerden biri haline gelmiştir. Küreselleşme ve neoliberal politikalarla özellikle gelişmiş ülkelerde giderek önemi artan ve günümüzde önemli bir ekonomik gücü de temsil etmeye başlayan kâr amacı gütmeyen sektörün, ülkemizdeki ekonomiye katkısını ölçümlemek eldeki

kısıtlı verilere rağmen mümkündür. Bu çalışmada, öncelikle literatürdeki teorik ve sınırlı sayıdaki ampirik tartışmalar ele alınmaktadır. Yıllık verilerle zaman serisi yöntemlerinin kullanıldığı ampirik bu çalışma ile, Türkiye örneği üzerine kâr amacı gütmeyen sektör ve ekonomik büyüme arasındaki ilişkinin nedenselliği araştırılarak literatüre katkı sağlanacağı düşünülmektedir. Ayrıca, bu çalışma ile sektör hakkında bilgi sahibi olunması ve özellikle kamu kurumlarının farkındalığı artırılarak sektörün gelişimine yönelik adımlar atılmasına katkı sağlanabilir.

2. Literatür Taraması

Türkiye örneği üzerine kâr amacı gütmeyen sektör kuruluşlarının ekonomiye katkısına yönelik literatürde teorik ve ampirik olmak üzere az sayıda çalışma bulunmaktadır. Bu çalışmalar çoğunlukla sektörün gelişimini toplumsal gelişme, modernleşme ve kalkınma kavramlarıyla teorik olarak açıklamaya yoğunlaşmıştır. Sınırlı sayıda olan ve sektörün finansal büyüklüğünün ve ekonomik büyüme ile ilişkisinin incelendiği çalışmalar aşağıda açıklanmıştır:

- Şah (2008), *Dernekler Dairesi Başkanlığı* için hazırladığı denetçilik tezinde, derneklerin Türkiye ekonomisindeki yeri ve önemi üzerinde çalışma yürüterek, 2004-2006 yılları arasındaki verilerle derneklerin finansal büyüklüklerine dikkat çekmiş ancak ekonometrik bir analiz gerçekleştirmemiştir. Araştırma sonuçlarında derneklerin ülke ekonomisindeki payına ilişkin hem gayri safi milli hasıla (GSMH) hem de istihdam göstergelerini kullanmıştır. Bu yönde, 2006 yılında derneklerin GSMH içerisindeki payının %0,82 olduğu, istihdam göstergelerinde ise derneklerde istihdam edilen ücretli çalışanların toplam istihdam içerisindeki payının %0,13 olduğu tespit edilmiştir. Ayrıca, aynı yıl bu pay gönüllü çalışanlarla birlikte %0,25'e çıkmaktadır.
- Doğan ve Çalmaşur (2011), 1968-2006 yılları arasındaki GSMH ve nüfus ile sivil toplum kuruluşları arasındaki ilişkiyi incelemişlerdir. "*Phillips-Perron (1988) birim kök, çok değişkenli eş-bütünleşme, hata düzeltme-geliştirilmiş Granger testleri ve vektör hata düzeltme modeli uygulanan*" çalışmada, GSMH ve nüfus ile sivil toplum kuruluşları arasında kısa dönemde %1 önem düzeyinde karşılıklı nedensellik ilişkisinin olduğu tespit edilmiştir. Analiz sonuçlarına göre, uzun dönemde de GSMH ve nüfus ile sivil toplum kuruluşları arasında ilişki

olduğu görülmektedir. Öte yandan, hata düzeltme modeli çözümü sonucunda hata düzeltme parametresi, sivil toplum kuruluşları denklemi dışında anlamlı bulunmamıştır.

- “*Batı Balkanlar ve Türkiye’de Kar Amacı Gütmeyen Kuruluşların Ekonomik Değeri Raporu*’nda, dernek ve vakıfların 2013 yılına ait ekonomik performans verileri açıklanarak, sivil toplum kuruluşlarının ekonomik değerine dikkat çekilmiştir, ekonometrik bir analiz gerçekleştirilmemiştir. Raporda, 2013 yılında Türkiye’de 97.970 dernek, 4.757 vakfın mevcut olduğu ve bu kuruluşların gelir toplamlarının GSMH’ya oranının %1,34 olduğu açıklanmıştır. Dernek ve vakıfların 2013 yılı için toplam istihdam payı ise rapordaki verilere göre %0,2’dir. Bu oranın %0,13’ünü derneklere çalışanlar, %0,07’sini ise vakıflarda çalışanlar oluşturmaktadır (TÜSEV, 2015).
- Yabancı kaynaklarda ise genel olarak kâr amacı gütmeyen kuruluşların ülke bazında finansal büyüklüklerine değinilerek GSMH içindeki payına atıfta bulunulmuştur. Örneğin; Franco ve ark. (2005) Portekiz’deki sektör değerlendirmesinde, 2002 yılı için GSMH’da kâr amacı gütmeyen kuruluşların payının %4,2 olduğuna dikkat çekmiştir. İstihdam verilerinde ise sektör ekonomideki aktif nüfusun %4’ünü oluşturmaktadır. Her ne kadar bu oranla lojistik ve taşımacılık gibi sektörleri geride bıraksa da, Portekiz’deki kâr amacı gütmeyen kuruluşlar istihdam verilerinde 38 Avrupa ülkesinin ortalamasının (%4,5) altında kalmaktadır.
- Benzer şekilde, Salamon ve ark. (1999) *Johns Hopkins Üniversitesi Sivil Toplum Araştırmaları Merkezi ile 23 ülke üzerinde yaptığı araştırmada*, kâr amacı gütmeyen sektörün GSMH içerisindeki payları belirli yıllara göre verilmiştir. Bu araştırmanın sonuçlarını da içeren *Tablo 1*’de görüldüğü üzere, Batı Avrupa ülkeleri arasında en yüksek pay %15,3 ile Hollanda’ya, diğer gelişmiş ülkeler arasında %12,6 ile İsrail’e, Orta ve Doğu Avrupa ülkelerinde ise %2,8 ile Macaristan’a aittir. Salamon ve ark. (2004) daha önceki çalışmalarına Afrika, Latin Amerika, Asya, Orta Doğu ülkelerini de dahil ederek sektörün gelişimini yine finansal büyüklük açısından incelemişlerdir. Bu veriler de yine *Tablo 1*’de kullanılmıştır. Asya ülkelerinde sektörün GSMH içerisindeki payına baktığımızda, %4,8 ile Güney Kore ilk sırada yer almaktadır. Orta Doğu ülkelerinde %2 pay ile Mısır, Latin Amerika ülkeleri arasında ise %4,7’lik pay ile Arjantin diğer ülkeleri geride bırakmaktadır. Son olarak araştırma kapsamına alınan

Afrika ülkeleri arasında kâr amacı gütmeyen sektör %2,9 pay ile en fazla Tanzanya ekonomisinde kendini göstermektedir. Bahsedilen her iki çalışmada da ülkelerin farklı yıl verileri dikkate alınmakla birlikte kâr amacı gütmeyen kuruluşların finansal büyüklükleri dışında, ülkesel ya da bölgesel ekonomik büyüme üzerindeki etkisi ekonometrik bir modelle incelenmemiştir.

Görüldüğü üzere, konuyla ilgili yapılan birçok çalışma kâr amacı gütmeyen sektörün ekonomik büyümede pay sahibi olduğunu açıklamaktadır. Ülkeler arasındaki sosyal ve ekonomik yapı değişiklikleri nedeniyle, bu oranının farklılık gösterdiği ve gerçekte ülke ekonomilerinde büyümeyi etkileyip etkilemediği tartışma konusudur. Nitekim konuyla ilgili yapılan hem kavramsal hem de ampirik çalışmaların çok sınırlı olması, yeni ve daha kapsamlı analiz çalışmalarına ihtiyaç duyulduğunu göstermektedir. Westall'ın (2009), *Üçüncü Sektör Araştırma Merkezi* için hazırladığı çalışmada benzer şekilde üçüncü sektörün ülke ekonomilerine doğrudan katılımıyla ilgili araştırmaların gerekliliğinden bahsedilmiştir. Bu nedenle, çalışmada Türkiye özelinde ampirik bir uygulama gerçekleştirerek literatüre yenilikçi bir katkı sağlanacağı düşünülmektedir.

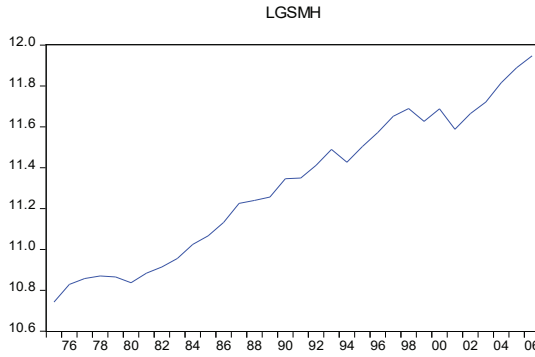
3. Veri Seti, Ekonometrik Model ve Bulgular

Bu çalışmanın temel amacı, 1975-2006 yılları arasındaki kâr amacı gütmeyen özel hizmet kuruluşları (vakıflar, federasyonlar, konfederasyonlar, dernekler, sendikalar, meslek kuruluşları, kulüpler v.b.) ile ekonomik büyüme arasındaki ilişkiyi incelemektir. Kar amacı gütmeyen (üçüncü sektör) kuruluşların katma değeri gelir yöntemiyle hesaplandığı için çalışmadaki nedensellik ilişkisi, kâr amacı gütmeyen kuruluşların gelirleri ile GSMH değişkenleri kullanılarak araştırılmıştır. Yıllık veriler, *T.C. Cumhurbaşkanlığı Strateji ve Bütçe Başkanlığı'nın* resmi web sitesinden alınmış ve *Türkiye İstatistik Kurumu'na* teyit ettirilmiştir. 2007 ve 2008 verilerinin olmaması, 2009-2015 yılları arasındaki verinin 'Hane halkı ve Kar Amacı Gütmeyen Özel Hizmet Kuruluşları' olarak birleşik şekilde yayına sunulması nedeniyle, çalışma 1975-2006 arasındaki verilerle sınırlandırılmıştır. Öte yandan, çalışmada kâr amacı gütmeyen sektörün küreselleşme ve neoliberalleşme ile birlikte gelişiminin ele alınması amaçlandığı için analize tabi tutulan dönem bu çalışma için yeterlidir.

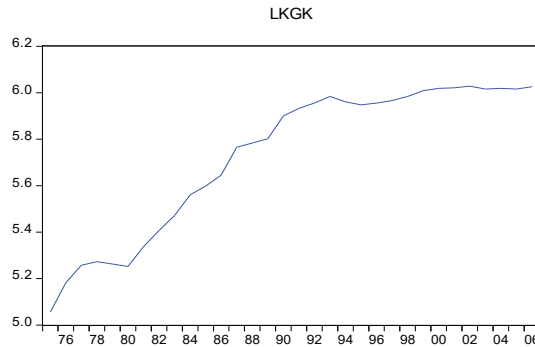
Çalışmada, 1987=100 bazlı reel GSMH ve kâr amacı gütmeyen kuruluşların gelir toplamları değişken olarak belirlenmiş ve bu değişkenlerin değerleri logaritmik değerlere dönüştürülmüş ve testler için hazır hale getirilmiştir. LGSMH ve LKGK kısaltma ifadeleri reel gayri safi milli hasıla ve kâr amacı gütmeyen özel hizmet kuruluşlarının geliri değişkenlerinin logaritmalarının alınmış halini ifade etmektedir.

Çalışmada durağanlık testlerini uygulamadan önce iki değişkenin de grafikleri incelendiğinde ön bir bilgi edinilebilir.

Şekil 1. LGSMH



Şekil 2. LKGK



Yukarıdaki grafiklere bakıldığında LGSMH'nin artan bir ortalamaya sahip olduğu ve durağan olmadığı açık şekilde görülmekte, LKGK'nın ise 1990'lardan

itibaren durağan bir seyir takip ettiği; fakat öncesinde takip ettiği trendin durağan olmadığı gözlemlenmektedir. Durağan olmayan serilerin aynı modelde kullanılmasının doğuracağı sorunlardan biri de sahte regresyondur. LGSMH ile LKGK'ın bağımlı ve bağımsız değişken olarak aynı modelde yer almasının sahte regresyon sorununa neden olması beklenebilir. Bunu görebilmek için serilere öncelikle *En Küçük Kareler* yöntemi ile tahmin edilmiştir.

Tablo 4: Klasik En Küçük Kareler Yöntemi (EKK) ile Basit Doğrusal Regresyon Model Tahmini

	Katsayı	Std. Hata	t-İstatistiği	Olasılık
C	5,205150	0,410952	12,66609	0,000
LKGK	1,066062	0,071598	14,88956	0,000
	R²		Düzeltilmiş-R²	
	0,880810		0,876837	

Tablo 4'teki en küçük kareler metoduyla ile aşağıdaki model oluşmuştur.

$$\text{LGSMH} = 5,20 + 1,06\text{LKGK}$$

Test sonucuna göre, LKGK'ın LGSMH üzerindeki etkisinin istatistiksel olarak % 1 düzeyinde dahi anlamlı olduğunu göstermektedir. Belirlilik katsayısı (R^2) değeri bağımsız değişken olan kâr amacı gütmeyen özel hizmet kuruluşlarının gelirinin, bağımlı değişken olan GSMH'daki değişimin %88 oranında açıklayabildiğini göstermektedir. Ancak durağan olmayan serilerle analiz yapıldığında R^2 değeri güvenilir olmayan sonuçlar verebilmektedir (Göktaş, 2005, s. 5). Bu kapsamda, elimizdeki serilerin durağan olup olmadığını test etmemiz gerekecektir. Bir zaman serisi durağan değilse, değişkenler zamanla değişen bir ortalamaya ve/veya varyansa sahiptirler. Bu durumda, serinin davranışı sadece incelenen döneme ait olacak, diğer zamanlara genelleştirme yapmak mümkün olmayacaktır (Gujarati, 2003, s. 798). Dolayısıyla, durağanlığın sınanması için incelenen zaman serisinin birim köke sahip olup olmadığını analiz edeceğiz.

3.1. Birim Kök Testi

Durağanlık testlerinde en yaygın kullanılan testlerden biri Dickey ve Fuller (1979) çalışmasına dayanan birim kök sınavıdır. Dickey Fuller (DF) testi birim kökü ayırt etmede önemli bir temele sahip olmasına rağmen, zaman serilerindeki otokorelasyon sorununu nedeniyle Said ve Dickey (1984) DF testi üzerine Genişletilmiş Dickey Fuller (ADF) testini geliştirmişlerdir. Bu çalışmada, öncelikle gecikme uzunlukları dikkate alınarak aşağıdaki tabloda sonuçları verilen DF ve ADF testleri uygulanmıştır.

Tablo 5: Dickey-Fuller Testi Sonuçları (LGSMH)

LGSMH Gecikme Uzunluğu=0	
Sabit terim & Trendli	
Düzye Seviye I(0) Gecikme Uzunluğu = 0	Birinci Fark I(1) Gecikme Uzunluğu = 0
-2,468498	-6,201127
Kritik Değerler*	
-4,284580	-4,296729
-3,562882	-3,568379
-3,215267	-3,218382

Not: Kritik değerler sırasıyla % 1, % 5 ve % 10 anlamlılık seviyesini göstermektedir.

Tablo 6: Augmented Dickey-Fuller Testi Sonuçları (LKGK)

LKGK	
Sabit terim & Trendli	
Düzye Seviye I(0) Gecikme Uzunluğu = 3	Birinci Fark I(1) Gecikme Uzunluğu = 5
-2,302023	-4,100596
Kritik Değerler*	
-4,356068	-4,339330
-3,595026	-3,587527
-3,233456	-3,229230

Not: Kritik değerler sırasıyla % 1, % 5 ve % 10 anlamlılık seviyesini göstermektedir.

Serilerin grafik incelemelerine göre DF ve ADF testleri için sabit terim ve trendli seçim yapmamız ve bu test sonuçlarını dikkate almamız gerekmektedir. Bu durumda, Tablo 5 ve Tablo 6 incelendiğinde, LGSMH'nın düzey halinin durağan

olmadığı, birinci farkı alındığında DF testi istatistiği (-6,201127) Mac Kinnon kritik değerlerini (%1 anlamlılık düzeyinde -4,296729) kritik değerlerinden büyük olduğu için serinin birim köke sahip olduğu sıfır hipotezi reddedilir.

Aynı şekilde, LK GK serisi için de sabitli ve trendli seçim yapmamız gerekir. Mac Kinnon kriterlerine göre, LK GK düzey seviyede durağan değildir. Serinin birinci farkı alındığında, ADF testi istatistiği (-4,100596) Mac Kinnon kritik değerlerini (% 5 anlamlılık düzeyinde -3,587527) aştığı değil büyük olduğu için serinin birim köke sahip olduğu sıfır hipotezi reddedilir. Sonuç olarak, gecikme uzunlukları dikkate alınarak yapılan DF ve ADF testleri sabit terim ve trend seçeneğinde LGSMH ve LK GK serilerinin I (1) seviyesinde durağan olduğunu göstermiştir.

DF ve ADF testleri çok yaygın olmasına rağmen, ele alınan dönem içerisinde önemli ekonomik ve siyasi olayların yaşanması, veride yapısal bir kırılma ihtimalini güçlendirmektedir. Yapısal kırılmanın varlığı durumunda geleneksel birim kök testi ADF'nin gücü azalmaktadır (Yıldırım Tıraşoğlu, 2014, s. 83). Dolayısıyla, 1979 petrol krizi, 1994, 2000 ve 2001 krizlerinin yaşandığı ve 1980 sonrası neoliberalleşme dönemini de kapsayan bu çalışmada, değişkenler üzerinde yapısal kırılmayı da dikkate alacak testlere ihtiyaç vardır. Zivot ve Andrews (1992) birim kök testi, Phillips Perron (1988) birim kök testinin aksine yapısal kırılmanın dışsal değil içsel olarak trend fonksiyonunda dikkate alındığı bir testtir. Test sonuçlarına göre, t-statistic değeri kritik değerlerden mutlak değerce büyük ise serinin yapısal kırılma ile birlikte durağan olduğu sonucuna ulaşılır (Yılancı, 2009, s. 326-327). Yapısal kırılmanın karakterize edildiği aşağıdaki üç (3) modelden Model A yapısal bir kırılmanın sabit terimde, Model B eğimde, Model C ise hem sabit terimde hem de eğimde olduğunu test etmektedir (Çil Yavuz, 2006, s. 166).

Model A:

$$\Delta y_t = \mu + \alpha y_{t-1} + \beta t + \theta_1 DU_t(\lambda) + \sum_{j=1}^k d_j \Delta y_{t-j} + \varepsilon_t \quad (1)$$

Model B:

$$\Delta y_t = \mu + \alpha y_{t-1} + \beta t + \gamma_1 DT_t(\lambda) + \sum_{j=1}^k d_j \Delta y_{t-j} + \varepsilon_t \quad (2)$$

Model C:

$$\Delta y_t = \mu + \alpha y_{t-1} + \beta t + \theta_1 DU_t(\lambda) + \gamma_1 DT_t(\lambda) + \sum_{j=1}^k d_j \Delta y_{t-j} + \varepsilon_t \quad (3)$$

LGSMH ve LKGK değişkenlerine yönelik yapılan Zivot ve Andrews testinin sonuçları Tablo 7 ve Tablo 8'de verilmiştir.

Tablo 7: Zivot ve Andrews Birim Kök Testi Sonuçları (Model C)

	LGSMH Model C	LKGK Model C
t-statistic	-5,645142	-7,728774
Prob.	0,0135	0,01
Kırılma Tarihi	2001	1992
Gecikme Uzunluğu	6	3
Kritik Değerler		
%1	-5,719131	-5,719131
%5	-5,175710	-5,175710
%10	-4,893950	-4,893950

Her iki değişken için de başlangıç olarak Model C tahmini yapılmıştır. Model C'nin tahminlerine dayanan testte, LGSMH'da 2001 yılı kırılmanın olduğunu göstermektedir. Türkiye'yi etkileyen krizlerden biri de Şubat 2001'de yaşanan finansal krizdir. Ancak t-statistic değerini kritik değerlerle karşılaştırdığımızda % 5 anlamlılık düzeyinde yapısal kırılmalı birim kök hipotezi reddedilir. Bu sonuç, LGSMH serisinin yapısal kırılmalar dikkate alındığında durağan olduğunu göstermektedir.

Diğer değişken LKGK için de, Model C'ye dayanan yapılan testte kırılma yılı 1992 yılı olarak belirlenmiştir. T istatistik değerinin (-7,728774) %1 anlamlılık düzeyindeki kritik değeri (-5,719131) aşması kırılmalar dikkate alındığında serinin birim köke sahip olduğu hipotezinin reddedilmesi gerektiğini göstermektedir. Dolayısıyla kırılmalar dikkate alındığında LKGK serisi de durağandır.

Tablo 8: Zivot ve Andrews Birim Kök Testi Sonuçları (Model A ve Model B)

	LGSMH Model A	LGSMH Model B	LKGK Model A	LKGK Model B
t-statistic	-6,677883	-4,505710	-2,728767	-9,087154
Prob.	< 0,01	0,0529	0,9635	< 0,01
Kırılma Tarihi	2000	1997	1983	1993
Gecikme Uzunluğu	6	3	0	3
Kritik Değerler				
%1	-5,347598	-5,067425	-5,347598	-5,067425

%5	-4,859812	-4,524826	-4,859812	-4,524826
%10	-4,607324	-4,261048	-4,607324	-4,261048

Model C tahmin sonuçlarına göre, sonuçlar anlamlı çıktığı için bu aşamada yapısal kırılmanın sabit terimde mi, eğim de mi yoksa hem sabit terim hem de eğimde mi olduğunu test etmemiz gerekecektir.

LGSMH için Model A tahmin sonuçlarına göre, 2000 yılı için sabit terimde bir yapısal kırılma söz konusudur. 2000 yılı Kasım ayında yaşanan finansal krizi yapısal kırılmanın nedeni olarak görebiliriz. T istatistik değerinin (-6,677883) ile kritik değerleri karşılaştırdığımızda % 1 anlamlılık değerinde (-5,347598) birim kök içeren temel hipotez reddedilir. Dolayısıyla sabit terimde yapısal kırılma kontrol edildiğinde serinin birim köke sahip olduğu hipotezi reddedilir. Model A sonuçları LGSMH serisinin sabit teriminde yapısal kırılma hesaba katıldığında serinin durağanlaştığını göstermektedir. Model B sonuçlarına bakarak ise trend etrafındaki yapısal kırılma hesaba katıldığında serinin durağanlaşmış ve durağanlaşmadığı test edilmiştir. Model B sonuçlarına göre trend yapısal kırılması kontrol edildiğinde seri %5 düzeyinde durağan değildir. Bu durum LGSMH serisinde sabit terimdeki yapısal kırılma kontrol edildiğinde durağan seriye ulaşılacağı sonucunu ortaya koymaktadır.

LKGK serisi için Model A test sonuçlarına baktığımızda, Model C'de ulaşılan durağanlığın sabit terimdeki yapısal kırılmadan kaynaklanmadığı sonucuna ulaşılmaktadır. Çünkü Model A'da sabit terimdeki yapısal kırılma kontrol edildiğinde durağanlık test edilmiştir. Model A sonuçlarına göre, t istatistik değeri (-2,728767) kritik değer sınırının oldukça altında kalmıştır. Dolayısıyla, sabit terimde yapısal kırılma kontrol edildiğinde birim kök ve dolayısıyla serinin durağan olmadığı reddedilemeyecektir. Model B tahmin sonuçlarına göre ise, 1993 yılı için trend etrafında bir yapısal kırılma söz konusudur. 1993 yılında Cumhurbaşkanı Turgut Özal'ın ölümü ve yaşanan siyasi olaylarla birlikte yılın sonunda 1994 krizinin kendini hissettirmeye başlaması kırılmanın sebebi olabilir. Daha önce üzerinde durduğumuz *Tablo 3*'teki GSMH'daki kâr amacı gütmeyen kuruluşların payına baktığımızda da 1993 yılından (% 0,3) 1994 yılına (% 0,2) geçtiğimizde bir düşüş yaşandığını

görebiliriz. T istatistik değeri (-9,087154) ile kritik değerler karşılaştırıldığında, % 1 anlamlılık düzeyinde bile temel birim kök hipotezi reddedilmektedir. Bu durumda, 1993 yılında yaşanan trend etrafındaki yapısal kırılma kontrol edildiğinde serinin durağan olduğunu ifade eden alternatif hipotezi de kabul ederiz.

DF ve ADF birim kök testlerine göre sabitli ve trendli seçimde, LGSMH ve LKGK serileri birinci farkları alındığında durağan hale gelmektedir. Zivot ve Andrews test sonuçlarına göre ise, Model C sonuçları her iki serinin yapısal kırılmalar hesaba katıldığında, durağan olduğunu göstermektedir. Model A ve Model B sonuçlarına göre ise, LGSMH serisindeki sabit terimdeki yapısal kırılma ve LKGK serisindeki trend etrafındaki yapısal kırılma kontrol edildiğinde iki serinin de durağan olduğu sonucuna ulaşılmıştır.

3.2. Nedensellik Analizi

Kar amacı gütmeyen özel hizmet kuruluşlarının gelirleri ile ekonomik büyüme arasındaki nedensellik ilişkisi, durağanlığın ve uzun dönemli ilişkinin gerektirmediği Toda-Yamamoto (1995) yaklaşımı ile test edilecektir.

3.2.1. Toda-Yamamoto Nedensellik Testi

Bu yaklaşımda, serilerin seviye değerleriyle bir VAR modeli kullanılarak ve fark almaktan kaynaklanan bilgi kaybı önlenerek analizin daha başarılı sonuçlar vermesi sağlanır. Yapısal kırılmalar dikkate alınarak yapılan Zivot ve Andrews test sonuçlarına göre iki (2) farklı kukla (dummy) değişken modele eklenmiştir. Bu yaklaşımda, VAR modeli aşağıdaki şekilde ifade edilmektedir. (4) no'lu denklemde, temel hipotez $H_0 : \beta_{1i} = 0$ reddedilirse, x değişkeni y değişkeninin Granger nedenidir. (5) no'lu denklemde de aynı şekilde, $H_0 : \beta_{2i} = 0$ hipotezi reddedilirse, y değişkeni x değişkeninin Granger nedenidir sonucuna varılır.

$$D_{94} = \begin{cases} 1 & 1993 - 1995 \text{ yılları için} \\ 0 & \text{diğer yıllar için} \end{cases}$$

$$D_{2001} = \begin{cases} 1 & 2000 - 2003 \text{ yılları için} \\ 0 & \text{diğer yıllar için} \end{cases}$$

$$y_t = \gamma_0 + \sum_{i=1}^{k+d_{max}} \alpha_{1i} y_{t-1} + \sum_{i=1}^{k+d_{max}} \beta_{1i} x_{t-1} + \delta_{94} D_{94} + \delta_{2001} D_{2001} + \varepsilon_{1t} \quad (4)$$

$$x_t = \gamma_0 + \sum_{i=1}^{k+d_{max}} \alpha_{2i} y_{t-1} + \sum_{i=1}^{k+d_{max}} \beta_{2i} x_{t-1} + \delta_{94} D_{94} + \delta_{2001} D_{2001} + \varepsilon_{2t} \quad (5)$$

Toda Yamamoto yaklaşımında Seemingly Unrelated Regression (SUR) yöntemi kullanılır. Bu yöntem ile tahmin edilen VAR modelinde, nedensellik analizlerinde denklemlerde karşılaşılan hata terimlerindeki değişen varyans ve otokorelasyon sorunu dikkate alınmaktadır (Diler, 2016, s. 33). Testin uygulanabilmesi için öncelikle gecikme uzunluğunun belirlenmesi gerekir. Bu aşamada, aşağıdaki tabloda detayları belirtilen VAR analizi ile gecikme uzunluğu belirlenmiştir.

Tablo 9: VAR Modelinde Optimum Gecikme Uzunluğu Belirleme Kriterleri

Lag	LogL	LR	FPE	AIC	SC	HQ
0	19,58429	NA	-0,000932	-1,302540	-1,206552	-1,273998
1	102,9050	148,1257	2,62E-06*	-7,178150*	-6,890186*	-7,092523*
2	104,7248	2,965592	3,10E-06	-7,016653	-6,536713	-6,873942
3	105,5731	1,256769	3,98E-06	-6,783195	-6,111280	-6,583399
4	107,3779	2,406368	4,82E-06	-6,620586	-5,756695	-6,363706
5	117,7232	12,26110*	3,16E-06	-7,090608	-6,034741	-6,776644

Not: İlgili kriterlere göre optimal gecikme uzunluğunu belirtmektedir. Not. LR: Likelihood Ratio Test, FPE: Final Prediction Error, AIC: Akaike Information Criterion, SC: Schwarz Criterion, HQ: Hannan-Quinn

Tablo 9'a göre, maksimum gecikme uzunluğu beş (5) olarak belirlenerek VAR yöntemi uygulanmıştır. FPE, AIC, SC ve HQ kriterlerini minimum yapan gecikme uzunluğu bir (1) olarak tespit edilmiştir.

İlgili kriterlere göre gecikme uzunluğu bir (1) olarak belirlense de, yukarıda belirtildiği gibi gecikme uzunluklarında değişen varyans ve otokorelasyon sorunlarıyla karşı karşıya kalabiliriz (Tarhan Bölükbaş, Yenipazarlı ve Bölükbaş, 2017, s. 172). Dolayısıyla, elde edilen sonuçların daha güvenilir olmasını sağlamak için modelin bu gibi sorunlar açısından incelenmesi gerekmektedir. Tablo 10 ve

Tablo 11'de raporlanan test sonuçlarına göre, modelde değişen varyans ve otokorelasyon sorunu olmadığı sonucuna varılmıştır.

Tablo 10: Değişen Varyans Testi Sonuçları

Joint Test		
Chi-sq	Df.	Prob.
24,74287	24	0,4198

Tablo 11: Otokorelasyon (LM) Testi Sonuçları

Gecikme Uzunluğu	LM-istatistiği	Prob.
1	1,355688	0,8519

Gecikme uzunluğu tespit edildikten sonra, değişkenlerin maksimum bütünleşme derecesine karar verilir (Todo ve Yamamoto, 1995, s. 230). Sabitli ve trendli seçenekte DF ve ADF testlerine göre değişkenlerden LGSMH ve LKGGK I (1) seviyelerinde durağan olduğu için maksimum bütünleşme derecesi (dmax) bir (1) olarak belirlenmiştir. Yeni gecikme uzunluğu ise *Tablo 9*'a göre bir (1) olarak tespit edildiğinden, test için gerekli olan ($k + dmax$) seviyesi iki (2) olarak belirlenmiş ve eklenen kukla (dummy) değişkenlerle birlikte VAR model üzerinden Wald testi uygulanmıştır.

Tablo 12: Toda Yamamoto Nedensellik Testi Sonuçları

Bağımlı Değişken			
	Gecikme uzunluğu (k:1 + dmax:1)	χ^2 -istatistiği	Prob.
LGSMH	2	0,018380	0,8922
Genel	2	0,018380	0,8922
Bağımlı Değişken			
LKGGK	2	0,512271	0,4742
Genel	2	0,512271	0,4742

Tablo 12'de de gördüğümüz gibi yapısal kırılmalar dikkate alınarak modele eklenen kukla (dummy) değişkenlerle birlikte uygulanan Toda Yamamoto test sonuçlarına göre, kâr amacı gütmeyen özel hizmet kuruluşlarının gelirlerinin gayri safi milli hasılanın nedeni olmadığı temel hipotezini ve gayri safi milli hasılanın da

kâr amacı gütmeyen özel hizmet kuruluşlarının gelirlerinin nedeni olmadığı hipotezini reddedemeyiz.

Sonuç ve Öneriler

1970'li yılların ortalarından sonra küreselleşme ve neoliberalleşme ile birlikte gündeme gelmeye başlayan kâr amacı gütmeyen sektörün varlığı ve özellikle sosyal, kültürel ve siyasi alandaki etkileri günümüzde birçok araştırmacı tarafından tartışılmaktadır. Sektörün Türkiye gibi gelişmekte olan ülkeler için ekonomik birçok sorunun çözümünde de önemli bir rol oynayacağını düşünebiliriz. Ancak bu yapının ekonomik büyüme üzerindeki etkileri literatürde neredeyse hiç tartışılmayan bir konudur. Ülkeler bazında kısıtlı sayıda yapılan araştırmalarda yalnızca finansal büyüklüklerine dikkat çekilerek kavramsal açıklamalar yapılmaya çalışılmıştır. Bu çalışmada, küreselleşme ve neoliberalleşme ile birlikte kâr amacı gütmeyen sektörde gerçekleşen gelişimin ekonomik büyümeye etkisi analiz edilmiştir. Bu kapsamda, öncelikle geleneksel birim kök testleri olan Dickey Fuller ve Augmented Dickey Fuller uygulanmış ve değişkenlerin sabit terim ve trend seçeneğinde birinci farkları alındığında durağan oldukları tespit edilmiştir. Ayrıca, yapısal kırılmalar dikkate alınarak uygulanan Zivot ve Andrews'in test sonuçlarına göre, gayri safi milli hasılanın sabit terimde durağan olduğu ve bu değişken için 2000 yılı kırılma noktası olarak tespit edilmiştir. 2000 yılının Kasım ayında yaşanan krizi bu kırılmanın sebebi olarak görebiliriz. Kar amacı gütmeyen kuruluşların ise, trend durağan olduğu ve 1993 yılının kırılma noktası olduğu tespit edilmiştir. 1993 yılında Cumhurbaşkanı Turgut Özal'ın ölümü ve yaşanan siyasi olaylarla birlikte yılın sonunda 1994 krizinin kendini hissettirmeye başlaması bu kırılmanın sebebi olabilir. Son olarak yapısal kırılmalar dikkate alınarak uygulanan Toda-Yamamoto yaklaşımının sonuçlarına göre, kâr amacı gütmeyen kuruluşların gelirleri ile ekonomik büyüme arasında nedensellik ilişkisinin olmadığı sonucuna ulaşılmıştır. Bu çalışmada hem küreselleşme ve neoliberalleşme sürecinin dikkate alınarak farklı bir örneklem dönemine dikkat çekilmesi hem de analizlerde farklı yaklaşımların kullanılması, bulguların literatürdeki teorik ve ampirik çalışmalardan farklılık göstermesinin sebebi olabilir. Öte yandan çalışmada ele alınan veriler belirli bir döneme ait olduğundan, elde edilen sonuçların temsil gücünü artırmak

ve daha kapsamlı araştırmalar yapabilmek için resmi istatistik programlarına kâr amacı gütmeyen sektör verilerinin daha kapsamlı ve detaylı olarak dahil edilmesi gerekmektedir.

Sonuç olarak, Türkiye’de GSMH’daki payı inişli çıkışlı bir seyir takip eden; ancak ortalamada artan bir kâr amacı gütmeyen sektör gelirleri olsa da elde ettiğimiz sonuçların beklentimizin dışında çıkmasının sebebini, gelişmiş ülkelerdeki finansal büyüklük oranlarıyla Türkiye’deki yapıyı karşılaştırdığımızda tahmin edebiliriz. Kar amacı gütmeyen sektörün gelişmiş ülkelerde sürdürülebilir kalkınmada ve ekonomik büyümede önemli bir rol oynadığı düşünülmektedir. Ancak Türkiye gelişmiş ülkelerin küreselleşme ve neoliberalleşme ile birlikte yaşadığı dönüşüm sürecini henüz tamamlamamıştır. Sosyal hizmet üretme, uygulama ve politika sağlama konusunda kamu, özel ve kâr amacı gütmeyen sektörün birbirinin tamamlayıcısı olarak görev aldığı bu ülkelerde, sivil toplum kuruluşların içinde buldukları toplumlar için sosyal değerlerin yanında ekonomik değer de üretmeleri kaçınılmazdır. Kamu ve özel sektörle olan ilişkisi nedeniyle, kâr amacı gütmeyen sektörde yaşanacak niteliksel ve niceliksel bir gelişmenin diğer sektörlerde de büyümeyi uyarabileceğini söyleyebiliriz. Ülkemiz açısından da toplumsal yapımıza yönelik sosyal ve finansal alanda etkin bir kâr amacı gütmeyen sektör yapısının oluşturulması ve bu yapının güçlü bir temele oturtulması sürdürülebilir kalkınma açısından büyük önem arz etmektedir. Piyasanın liberalleşmesiyle birlikte kâr amacı gütmeyen sektörün de liberalleşmesi ve sosyal devlet rolünü etkin bir üçüncü sektöre bırakması, bu yapının oluşmasında en önemli faktördür. Gelişmiş ülkelerde olduğu gibi, Türkiye’de de bu dönüşüm ve gelişimi yakalamak için kâr amacı gütmeyen sektöre ulusal kalkınma stratejileri kapsamında daha etkin roller verilebilir. Bunun sağlanması için öncelikle kamu sektörünün kâr amacı gütmeyen sektör ile ilişkisinin çatışmacı yapıdan çıkarak dengeyi koruyucu bir işbirliği içerisinde olması gerekir. Avrupa Birliği üyelik süreci içerisinde 2004 yılı itibariyle çeşitli iyileştirmeler yapılsa da uluslararası standartlarda yasal reformların hayata geçmesi de önem arz etmektedir. Bu iyileştirmeler yalnızca demokratik reformlarla sınırlı kalmamalıdır. Mali alanda yaşanan sorunlar için vergi mevzuatlarında yapılacak iyileştirmelerle kâr amacı gütmeyen kuruluşlara kaynak yaratma stratejileri geliştirilebilir. Ayrıca, sektör aktörlerinin gelişmiş ülkelerdeki gibi yasal

mevzuat ile sosyal yapıya uygun olarak çeşitlendirilmesi de birçok alt yapı sorununa çözüm getirecektir. Ancak bu reformlar tamamen Batı merkezli bir referans çevresiyle transfer edilmemeli, Türkiye'nin sosyal yapısına da uyum sağlayabilecek yeni bir sektör modeli inşa edilerek gerçekleştirilmelidir.

Hakem Değerlendirmesi: Dış bağımsız.

Çıkar Çatışması: Yazarlar çıkar çatışması bildirmemiştir.

Finansal Destek: Yazarlar bu çalışma için finansal destek almadığını beyan etmiştir.

Peer-review: Externally peer-reviewed.

Conflict of Interest: The authors have no conflict of interest to declare.

Grant Support: The authors declared that this study has received no financial support.

Kaynaklar/References

- Acı, E. (2005). Neoliberal yaklaşım ve yönetim kavramı. *Marmara Üniversitesi İktisadi ve İdari Bilimler Fakültesi Dergisi*, 20(1), 201-216.
- Tüsev. (2015). *Batı Balkanlar ve Türkiye'de kar amacı gütmeyen kuruluşların ekonomik değeri raporu: Batı Balkanlar ve Türkiye*. Belgrad: Balkan Sivil Toplum Geliştirme Ağı.
- Çil Yavuz, N.(2006). Türkiye'de turizm gelirlerinin ekonomik büyümeye etkisinin testi: Yapısal kırılma ve nedensellik analizi. *Doğuş Üniversitesi Dergisi*, 7(2), 162-171.
- Dickey, D.A. & Fuller, W.A. (1979). Distribution of the estimators for autoregressive time series with a unit root. *Journal of the American Statistical Association*, 47, 427-431.
- Diler, H.G. (2016). Kamu harcamaları-ekonomik büyüme: Türkiye üzerine bir uygulama. *İktisat Politikaları Araştırmaları Dergisi*, 3(1), 21-36.
- Doğan, E.M, ve Çalmaşur, G. (2011). Gayri safi milli hasıla ve nüfus ile sivil toplum kuruluşları arasındaki ilişki-Türkiye üzerine bir uygulama. *Atatürk Üniversitesi İBBF Dergisi*, 10. Ekonometri ve İstatistik Sempozyumu Özel Sayısı, 99-117.
- Franco, R.C., Sokolowski, S.W., Hairel, E.M.H. & Salamon, L.M. (2005). *The Portuguese nonprofit sector in comparative perspective*. Catolica University & Johns Hopkins University.
- Göktaş, Ö.(2005). *Teorik ve Uygulamalı Zaman Serileri Analizi*. İstanbul: Beşir Kitabevi.
- Gujarati, D.N. (2004). *Basic Econometrics*. Fourth Edition, New York: McGraw-HillCompanies.
- Gündüz A. H. ve Kaya M. (2014). Küresel dünyada sivil toplum kuruluşlarının ekonomik kalkınma rolleri üzerine bir değerlendirme. *Akademik Araştırmalar ve Çalışmalar Dergisi*, 6(10), 130-169.
- Özdemir, S. (2004). Kar Gütmeyen Kuruluşlar (KKG) ve Sosyal Refahın Sağlanmasında Artan Rolü. *Sosyal Siyaset Konferansları Dergisi*, 48, 129-161.
- Phillips, P. C. B. & Perron, P. (1988). Testing for a unit root in a time series regression. *Biometrika*, 75(2), 335-346.

- Said, S.E. & Dickey, D.A. (1984). Testing for unit roots in autoregressive-moving average models of unknown order. *Biometrika*, 71, 599-608.
- Salamon, L.M., Anheier, H.K., List, R., Toepler, S., Sokolowski, S.W. & Associates. (1999). *Global Civil Society: Dimensions of the Nonprofit Sector*. Baltimore: The Johns Hopkins Center for Civil Society Studies.
- Salamon M.L., Sokolowski, S.W. & Associates. (2004). *Global civil society: Dimensions of the nonprofit sector: Volume 2*. Kumarian Press.
- Salamon, M.L. & Newhouse, C.L. (2019). The 2019 nonprofit employment report. *Nonprofit Economic Data Bulletin*, 47, Baltimore: Johns Hopkins Center for Civil Society Studies.
- Şah, M. (2008). *Derneklerin ülke ekonomisindeki yeri ve önemi*. Denetçilik Tezi, T.C. İçişleri Bakanlığı Dernekler Dairesi Başkanlığı, Ankara.
- Statistics Canada. (2007). *Satellite account of nonprofit institutions and volunteering*. Retrieved from <https://www150.statcan.gc.ca/n1/en/catalogue/13-015-X>.
- Tarhan Bölükbaş, M., Yenipazarlı, A., ve Bölükbaş, M. (2017). Kamu harcamaları ve dış borçlanma ilişkisi: Türkiye için ekonometrik bir analiz. *Küresel İktisat ve İşletme Çalışmaları Dergisi*, 6(12), 164-176.
- T.C. Cumhurbaşkanlığı Strateji ve Bütçe Başkanlığı. Erişim adresi: <http://www.sbb.gov.tr/ekonomik-vesosyal-gostergeler/#1540021349004-1497d2c6-7edf>.
- Toda, H. Y. & Yamamoto, T. (1995). Statistical inference in vector autoregressions with possibly integrated process. *Journal of Econometrics*, 66, 225-250.
- Westall, A. (2009). Economic analysis and the third sector: Overview of economic analysis in relation to the third sector. *Third Sector Research Centre Working Paper 14*.
- Yılcı, V. (2009). Yapısal kırılmalar altında Türkiye için işsizlik histerisinin sınanması. *Doğuş Üniversitesi Dergisi*, 10(2), 324-335.
- Yıldırım Tıraşoğlu, B. (2014). Yapısal kırılmalı birim kök testleri ile OECD ülkelerinde satın alma gücü paritesi geçerliliğinin testi. *İstanbul Üniversitesi İktisat Fakültesi Ekonometri ve İstatistik Dergisi*, 20, 68-87.
- Zivot, E. & Andrews, D. (1992). Further evidence on the great crash, the oil price shock, and the unit root hypothesis. *Journal of Business & Economic Statistics*, 10 (3), 251-270.