

## Sakarya Mezar Taşlarının Yapısal ve Yerel Analizi

OKTAY GÜNDOĞDU<sup>1</sup>LÜTFİ ŞEYBAN<sup>2</sup>

<sup>1</sup> Öğr. Gör., Hitit Üniversitesi, İskilip MYO Mimari Restorasyon Programı, Çorum, Türkiye, [oktaygundogdu@hitit.edu.tr](mailto:oktaygundogdu@hitit.edu.tr)

<sup>2</sup> Prof. Dr., Sakarya Üniversitesi, Fen-Edebiyat Fakültesi, Tarih Bölümü, Ortaçağ Tarihi Anabilim, Sakarya, Türkiye. [seyban@sakarya.edu.tr](mailto:seyban@sakarya.edu.tr)

Geliş Tarihi / Received Date : 23.09.2020  
Kabul Tarihi / Accepted Date : 10.11.2020  
Yayın Tarihi / Published Date : 31.12.2020

### Atıf/ Cite as

Gündoğdu, Oktay-Şeyban, Lütfi. "Sakarya Mezar Taşlarının Yapısal ve Yerel Analizi". *İstem*, 18/35 (2020): 439-456. <https://doi.org/10.31591/istem.830385>

### Öz

Sakarya sınırlarında erken ve geç tarihli mezar taşlarının karşılaştırılarak ele alınması değişimin analiz edilebilmesi için önemli görülmüştür. Tepeliklerin, bezemeli mezar taşlarının, farklı tiplerdeki başlıkların, meslek ve cinsiyet ayrımları yapılarak Sakarya il sınırlarında bulunmuş insanların hizmet sınıflarındaki dağılımları yorumlanmaya çalışılmıştır. Sakarya mezar taşlarının mimari bileşenleri ve bölümleri, şahidelerin başlıkları ve özellikle süsleme kompozisyonları üzerinde durulmuştur. 18-19. yüzyıl bezemesi oldukça zengin olan Sakarya mezar taşlarında, bitkisel ve nesnel bezemeler bulunmaktadır. Yoğunlukla çiçek başı ve gövdeleri, kıvrık dal kompozisyonları, servi, hurma ve tubâ ağacı tezyinli bitkisel tasarımlar görülmektedir. Bütüncül bir çalışma olması nedeniyle atölye ve sanatkar varlığının sorgulanması için genel bakış açısı kazandırılmıştır. Yörenin kabir ve defin geleneklerini şahidelerde aramak, sanat anlayışlarını sorgulayarak oransal dağılımlarını grafik ve tablolar yardımıyla ifade etmek temel yaklaşım olmuştur. Kitabelerde muhteva konu üzerinde bilhassa durularak bu kayıtlarda ilk yerleşim izleri aranmak, Sakarya'nın göç ve iskân günleriyle bağlantılarına işaret etmek hedeflenmiştir. Bu çalışma ile birlikte Sakarya mezar taşlarında ilk defa bir hattatın imzası belgelenecek literatüre kazandırılmıştır.

**Anahtar Kelimeler:** Osmanlı, Sakarya, Mezar taşı, Süsleme, Hattat.

### Abstract

#### *Structural and Local Analysis of Sakarya Grave Stones*

It was considered important to analyze the early and late gravestones in the borders of Sakarya. Depending on the gravestones, the distribution of the people who were found in Sakarya was interpreted in the service classes. The architectural parts of the Sakarya tombstones, headgear and especially ornamental compositions were emphasized. 18-19. The Sakarya tombstones, which are very rich in century decoration, have vegetable and object decorations. There are mostly floral decorations, curved branch compositions, cypress and palm tree designs. As it is a holistic work, an overview is gained to question the existence of the



"This article is licensed under a [Creative Commons Attribution-NonCommercial 4.0 International License](https://creativecommons.org/licenses/by-nc/4.0/) (CC BY-NC 4.0)"

workshop and the artist. Our main goal was to search the graves and burial traditions of the region in the graves and to explain their proportional distributions with the help of graphics and tables by examining their understanding of art. It is aimed to search the first traces of the settlement by emphasizing the contents of the inscription and to point out the migration and settlement connections of Sakarya. With this study, for the first time in Sakarya tombstones, the signature of a calligrapher was documented and brought to the literature.

**Keywords:** Ottoman Period, Sakarya, Headstone, Ornament, Calligrapher.

## Giriş

Sakarya mezar taşları üzerine 16 ilçede yapılan saha çalışmasıyla toplamda 1210 mezar taşı belirlenmiştir. Bu mezar taşlarının ilçelere göre dağılımı tablolar ve grafiklerle verilmiştir. Yerleşim izleri hususunda ilk fikirler mezar taşlarından elde edebiliriz. Bu düzeni ilk kabirden son kabre sıralarsak bölge için yaklaşık bir kronoloji ortaya çıkartmış oluruz. Dolayısıyla yerleşim tarihine ışık tutacak veriler özellikle de arşiv kayıtlarıyla birleştikleri zaman kıymet ve ehemmiyeti artacaktır. Bölge mezar taşlarının mimari bölümleri incelendiğinde doğrudan toprakla temas eden şahide mezarların çoğunlukta olduğu görülmektedir. Bunların yanı sıra lahit formlu mezar taşlarıyla birlikte, taş bloklarının yekpare kullanımıyla oluşturulan mezar taş tipleri de bulunmaktadır.

Sakarya mezar taşları, başlık tipolojisinin çok çeşitli olmasıyla dikkat çekmektedir. Osmanlı toplum sistemindeki kılık kıyafet düzeni başlıklar özelinde dile getirilecektir. Temsil sınıfının üniformaları adeta kişileştirilmiş gibi mezar taşlarına giydirilmiştir. Kişiyi temsil bulan bu anlayış, toplumda sınıf tanımaksızın hemen her taş için hakkedilir hale gelmiştir. Ne denli önemsenmiş bu işçilik, mermerin sanatla dansı olarak addedilebilir. Nitekim Osmanlı coğrafyasının her yerinde karşılaşılabildiğimiz bu anlayış Türk sanatının heykelleri olarak vücut bulmuştur. Farklı zümreleri bir kabristanlıkta görüp; doğrudan başlıklarıyla ayırt etmek çoğu zaman mümkündür. Meslek gruplarına ait başlıkları kitabeleriyle birlikte destekleyerek analiz etmek en doğru yaklaşımdır.

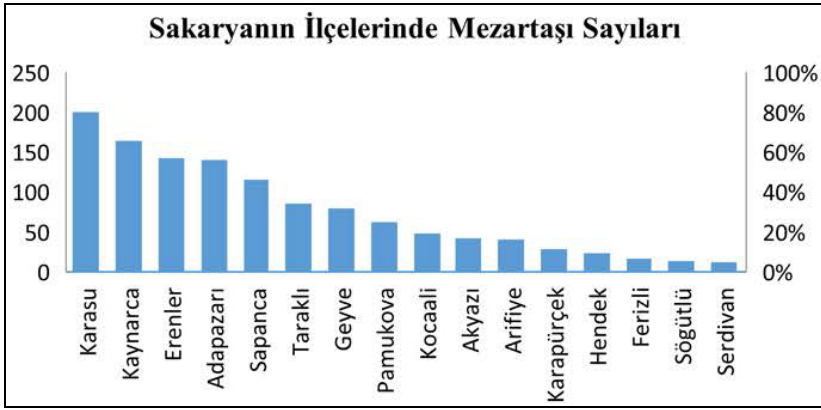
Sanat zincirinde bir halkayı mezar taşı süslemeleri oluşturmaktadır. Her sanat döneminde işçiliğin ve bezeme dünyasının farklı olgunu bilinmektedir. Sakarya mezar taşlarında 15. Yüzyıldan 20. Yüzyıla kadar mezar taşı olması dolayısıyla her dönemi izlemek mümkündür. Süslemeli mezar taşlarının yaklaşık %95'i bitkisel bezemelerle tezyin edilmiştir. Bunlar içerisinde akantus yaprakları, çiçek demetleri, karmaşık kıvrık dal tasarımları, cennet bahçelerine atıfla işlenen farklı ağaç türleri bulunmaktadır.

Mezar taşı kitabeleri toplumların hafızaları olarak kabul görmelidir. İçerdiği bilgiler dönün aynaları, yarının aydınlatıcılarıdır. Bir mezar taşı kitabesinde dönemin kahramanları, yer adları, meslek grupları, hat türleri, akrabalık ilişkileri, toplumsal olaylar, sosyolojik veriler, tıp tarihi için terimler gibi çok sayıda kay-

nağın özüne doğrudan işaret etmektedirler. Bahsi geçen tüm konular sırasıyla açıklanmaya çalışılacaktır.

### Mezar Taşlarının İlçelere Göre Dağılımı ve Yerleşimdeki İzleri

Sakarya mezar taşları için bütüncül bir çalışmanın analizi olan aşağıdaki grafik, Karasu ilçesi ile Serdivan ilçesi arasında nüfus, yerleşim, ulaşım, ekonomi, kültür varlığı, depremler ve en önemlisi de tarihi kökeni hakkındaki bilgileri destekleyecektir. Mezar taşları için nicel analizin yapıldığı çubuk grafiği; ilçelerdeki Osmanlı dokusu ve kent planlamasında yerleşimlerin açıldığı yönler (iskân-göç hareketleri ile yeni değişimler) ve gelişimleri hakkında fikir vermektedir.<sup>1</sup>



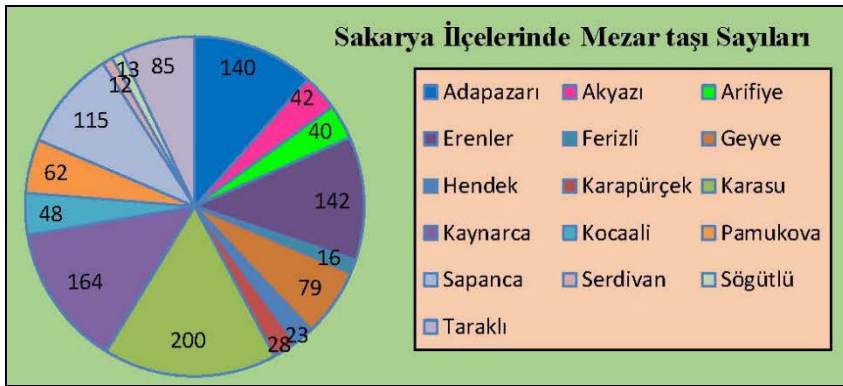
Şekil 1: Sakarya Mezar Taşlarının İlçelere Göre Dağılımı

Karasu ilçesinin, Sakarya Nehri ve Karadeniz ile olan bağlantısı, geçiş güzergâhında yer alması ve jeopolitik önemi buralarda yer alan mezar taşlarının sayılarını etkilemektedir. Karasu ilçesinde tespit edilen en erken tarihli mezar taşı 1719 yılına aitken, en geç tarihli olanı 1930 yılına aittir. Kaynarca ilçesinde 18 farklı mezarlıkta 1729-1925 tarihleri arasında toplam 164 şahide belirlenmiştir. Kaynarca mezar taşlarında 19. yüzyıl mezar taşlarının ardışık ve çok olması yerleşimin sürekliliğini göstermektedir. Erenler'de 8 farklı mezarlıkta 1736-1931 tarihleri arasında toplam 142 şahide belirlenmiştir. Burada 20. yüzyıl mezar taşlarının sayısının yoğunlukta olması ilçe tarihi ve yerleşimiyle uygun düşmektedir.

Adapazarı'nda 15 farklı mezarlıkta 1733-1946 tarihleri arasında toplam 140 şahide belirlenmiştir. 18. yüzyılda 14 olan mezar taşı sayısı 19. yüzyılda

<sup>1</sup> İlçelerin mezar taşı sayılarının oluşturduğu eğri analizi, bölgenin kültür varlığını zenginleştirerek desteklemiş olacaktır. Bu tez, Karasu ilçesinin en çok esere sahip olan ilçe anlamına gelmemelidir. Nitekim mevcut tescilli eser sayısının dağılımı farklılık göstermektedir.

96 olarak belirlenmiştir. Dolayısıyla 19. yüzyılda nüfus çeken bir yer olduğu mevcut sayılar üzerinden anlaşılmaktadır. Sapanca'da 6 farklı mezarlıkta 1745-1908 tarihleri arasında toplam 115 şahide belirlenmiştir. Mevcut eserlerden tarihli olanların 13 tanesi 18. yy. 25 tanesi 19 yy. mezar taşlarına aittir. Taraklı'da 4 farklı mezarlıkta 1731-1926 tarihleri arasında toplam 85 şahide belirlenmiştir. Mevcut eserlerden tarihli olanların 23 tanesi 18. yy. 57 tanesi 19 yy. mezar taşlarına aittir. Geyve'de 9 farklı mezarlıkta 1426-1925 tarihleri arasında toplam 79 şahide belirlenmiştir. Mevcut eserlerden tarihli olanların 1 tanesi 15. yy, 1 tanesi 17. yy, 31 tanesi 18. yy. 25 tanesi 19 yy. mezar taşlarına aittir. En az mezar taşı sayısı Serdivan ilçesinde görülmektedir. Yerleşimin geç olması ve dışardan göç alması gibi nedenlerden dolayı mezar taşı sayısı azdır.



**Şekil 2:Sakarya ilçelerinde Şahide Sayıları**

### Mezar Taşı Bölümleri

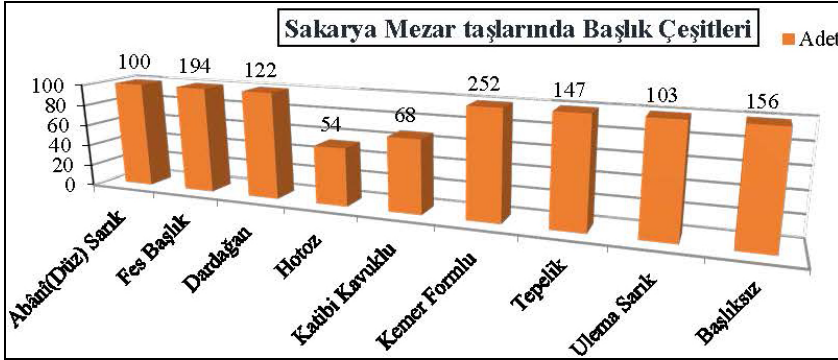
Osmanlı mezar taşları genel olarak; kaide, pehle, bezeme kuşağı, konsol, şahide gövdesi ve başlık bölümlerinden oluşmaktadır.<sup>2</sup> Sakarya mezar taşlarına bakıldığında büyük çoğunluğun şahide mezarlardan oluşmakla birlikte az sayıda çerçeveli, pehleli ve lahit mezar türlerine rastlanmaktadır. Çerçeveli mezarlar: Oturtmalık bölümleri bulunmayan doğrudan toprağa veya bir kaideye oturan mezarlardır. Pehleli mezarlar ise; blok halinde bir gövdenin kaide üzerine oturmasıyla oluşmaktadır. Sakarya mezar taşlarında görülen şahide tipolojisine bakıldığında, büyük çoğunlukla kare veya dikdörtgen kesitli levha formlu olmakla birlikte az sayıda silindirik gövdeye sahip üstüvânî şahideler ve çokgen gövdeli şahideler vardır. Sakarya il sınırları içerisinde 1049 mezar taşında baş şahidesi, 143 mezarda ise ayak şahidesi yer almaktadır.

<sup>2</sup> Abdülhamit Tüfekçioğlu & Oktay Gündoğdu. "Üsküdar-Ahmediye Külliyesi Haziresi Mezar Taşları Üzerine Değerlendirme", IX. Üsküdar Sempozyumu, ed. Coşkun Yılmaz (İstanbul: Üsküdar Belediyesi Yayınları, 2017), 2/292-293.

Sakarya mezar taşlarında en yoğun karşılaşılan şahide tipi, levha formlu olanlardır. Bunların birçoğunun bayanlara ait olduğu görülmektedir. Sakarya mezar taşlarında bu tiplerde tasarlanan şahidelerin sivri kemer-üçgen alınlık (228 adet) veya yarım daire kemer (23) şeklinde sonlandığı görülmektedir. Bazı mezar taşlarının ise çiçek sepeti şeklinde bir tepelikle (147) taçlandırıldığı dikkat çekmektedir. Bu şekilde tasarlanan mezar taşlarından 16 tanesi erkek medfunlara aittir.<sup>3</sup> Tepelikli mezar taşlarının sınıflandırılması konusunda (dilimli tepelikler, taç tepelikler, üçgen tepelikler, vb.) ayrıntılı tipolojik sınıflandırmaların yapıldığı bilinmektedir.<sup>4</sup>

### Başlık Tipolojisi

Osmanlı İmparatorluğunda devlet erkânının giyim kuşamları ile sembolleştiği yerlerden birisi de mezar taşlarıdır. Her sınıfın her tarikatın her makam ve mevkiinin bir remzi vardır. Bunlar bazen başlıklardan bazen de üzerindeki bezemelerden anlaşılmaktadır. Sakarya geneli düşünüldüğünde Osmanlı teşkilatında görev almış kimselerin varlığını belirlemek, başlıklar ve kitabe içerikleri sayesinde oldukça kolaylaşmaktadır. Ayrıca, sadece teşkilat şemasında görev alanlar değil aynı zamanda esnaflar, din görevlileri, âlimler, ulemalar ve halktan kimselerin de başlıkları oldukça özenli işlenmiştir. Araştırma kapsamındaki mezar taşlarında şahidelerin başlık tipolojisi aşağıda verilmiştir:



Şekil 3:Sakarya Mezar Taşlarında Başlık Türleri

<sup>3</sup> Tepelikle sonlandırılan şahidelerden 16 tanesi erkek, 106 tanesi kadın medfuna aittir. Erkek medfunlara ait olanlardan 3 tanesi baş şahidesidir. Bu veri tepelikle sonlandırılan mezarların sadece bayanlara ait olmadığının göstergesidir. Kadınlara ait tepelikli şahidelerin 11 tanesi ayak taşıdır.

<sup>4</sup> Halit Çal, "Türklerde Mezar - Mezar Taşları", *Aile Yazıları*, (Ankara: TC. Aile ve Sosyal Politikalar Bakanlığı Yayını, 2015), 8/303-308.





**Şekil 4:Sakarya Mezar Taşlarında Başlık Türlerinden Örnekler  
Süsleme Kompozisyonları**

Sakarya sınırları içerisinde yer alan toplam 1210 mezar taşından; 133 ayak, 118 baş şahidesi ile 7 tane de kırık parça olmak üzere 258 tane mezar da bitkisel bezeme bulunmaktadır. Levha formu kadın şahidelerinde sayıca fazla olmakla birlikte erkek meftunların baş veya ayak taşlarında da tezini unsurlar vardır. 15. yüzyıldan 2, 18. yüzyıldan 9, 19. yüzyıldan 75, 20. yüzyıldan 22 mezar taşı üzerinde bezeme bulunmaktadır. Mezar taşı süslemeleri genellikle servi ağacı, üzüm salkımları olan asma ağacı, hurma ağacı, tubâ ağacı, vazodan çıkan çiçek, çiçek sepeti, kıvrık dal, palmet, rumi, lale, kuş, ateşli silahlar, vazo ve saksılar, Osmanlı armaları, yazı kartuşları gibi bezemelerden oluşmaktadır.

#### **Çiçekli Bezemeler**

Gövde üzerindeki dalların uç kısımlarında tomurcuk, gonca gül, hokka gül, lale ve çiçek tasarımları görülür. Bu çiçeklerin farklı açılardan (önden, yandan, arkadan, üstten) bezenmesi dikkat çekicidir. Vazo ve saksıdan çıkan çiçek gövdeleri bazen helezonik kıvrımlar yaparak ortada açılmış gülle sonlandırılmakta-

dir. Lale devri ve batılılaşma dönemindeki mezar taşlarında bitkisel bezemeler oldukça yaygınlaşmıştır. Fiyonk, perde motifi, meyve tabakları, bir bağ ile bağlanan çiçek demetleri, Sakarya mezar taşlarında görülen örneklerdendir. Araştırma kapsamındaki mezar taşları içerisinde çiçekli süslemeye sahip mezar taşı sayısı 210 olarak belirlenmiştir.



**Şekil 5:Sakarya Mezar Taşlarında Çiçekli Bezeme Örnekleri**  
**Asma Dalı ve Üzüm Salkımı**

Araştırma kapsamındaki 1210 mezar taşının 18 tanesinde asma dalı ve üzüm salkımı tasviri görülmektedir. İlk örneklerde stilize verilen üzüm salkımları geç tarihlerde daha kaliteli işçilikle verilmiştir. Genellikle helezonik veya "S" kıvrımı yapan dallar servi ağacına sarılarak yükselmektedir. Üzüm salkımı bereketi, yaprakları ise sonsuzluğun nişanı olarak mezar taşlarına işlenir.<sup>5</sup>



**Şekil 6: Sakarya Mezar Taşlarında Asma Dalı ve Üzüm Salkımı Bezemesi**  
**Hurma Ağacı**

Cennet meyvelerinden biri olarak tasvir edilen bu kompozisyon ömür ve olgunlukla ilişkilendirilmektedir. Dalında hevenkleriyle hurma meyveleri sonsuz-

<sup>5</sup> Halit Çal & Gazanfer İltar, *Giresun İli Mezar Taşları* (Ankara: Giresun Valiliği Yayınları, 2011), 45.



luk, bereket, yaşam temsiliyken; meyvelerin hevenklerden yere düşerken be-timlenmesi ömrün dolması ile bağdaştırılabilir. Ayrıca mezarın cennet bahçe-lerinden olmasının istenmesiyle ilgisi vardır. Nitekim Kur'anı Kerim'de birçok ayet-i kerimenin içinde "hurma" lafzı zikredilmektedir. Araştırma kapsamındaki mezar taşları arasında toplamda 10 adet hurma ağacı tasvirli mezar taşı tespit edilmiştir.



**Şekil 7: Sakarya Mezar Taşlarında Hurma Ağacı Tasvirlerine Örnekler**

#### **Servi Ağacı**

Ağaç kültü destanlar gibi kültürler arasında nesiller vasıtasıyla taşınarak ifade aracı olmuştur. Anadolu havzasına kadar gelen bu kültün sonsuzluk, ölümsüzlük, yaradan karşısındaki teslimiyet (uç kısımlarındaki kıvrılmalar ne-deniyile), "İ" harfi ile benzerlik kurularak yaratanın isimleriyle bağdaştırmak gibi mezar taşı sembolizminde ifade unsurları olarak karşımıza çıkmaktadır.<sup>6</sup> Bu çalıřmada 18 adet servi ağaçlı bezemeye rastlanmıştır.

#### **Tûbâ Ağacı**

13. yüzyıldan beri Türk süsleme sanatlarında kullanılmaktadır.<sup>7</sup> Kur'an-ı Kerim'de Ra'd Suresi 29. âyetinde bahsedilmesi nedeniyle mezar taşlarına stili-ze olarak işlenmektedir. Dalları ve gövdesi aşağıda, kökü yukarda tasvir edilen "tûbâ" ağacı, yaşam ve bereketle ilişkilendirilmektedir.<sup>8</sup> İslamiyet'te "Hızır" bazı

<sup>6</sup> Ayla Ersoy, "Eyüp'deki Mezar Taşlarında Servi Ağacı Kültü", *Tarihi Kültürü ve Sanatıyla V. Eyüpsultan Sempozyumu (28-30 Mayıs 2001)*, ed. İrfan Çalıřkan vd. (İstanbul: Eyüp Sultan Belediyesi Yayınları, 2002), V/91-95. ; Lütfi Şeyban, *Osmanlı Dönemi Taraklı Mezar Taşları ve Kitabeleri* (Adapazarı: Sakarya Büyükşehir Belediyesi Kültür Yayınları, 2007), 146-147.

<sup>7</sup> Emel Esin, *Orta Asya'dan Osmanlıya Türk Sanatında İkonografik Motifler* (İstanbul: Kabalıcı Yayınlar, 2004), 47,52.

<sup>8</sup> Ersoy, "Eyüp'teki Mezar Taşlarında Servi Ağacı Kültü", V/ 91.



çevrelerce Tûbâ ağacı ile bağdaştırılmış hatta içinde ibadet edilen<sup>9</sup> yer altının hanı olarak tasvir edilmiştir.<sup>10</sup> Araştırma kapsamındaki mezar taşları arasında sadece 1 örneğe rastlanmaktadır.



**Şekil 83: Sakarya Mezar Taşlarında Hurma Ağacı ve Tuba Ağacı Örnekleri Kitabelerde Muhteva**

Sakarya mezar taşları üzerine yapılan saha çalışmasının sonucu olarak 1059 şahidenin kitabeli olduğu belirlenmiştir. Kitabe metinleri, mezara gelenlere medfun kişinin, bulunduğu durum, teslimiyet, dua, ölüm sebebi, yer, şair, hakkâk ve hattat isimleriyle ilgili bilgi vermektedir. Genellikle serlevha ile başlayıp tarih kartuşu ile sonlandırılmaktadırlar. Araştırma kapsamında en erken tarihli mezar taşı 1426 yılına ait olup Arapça yazılmıştır.

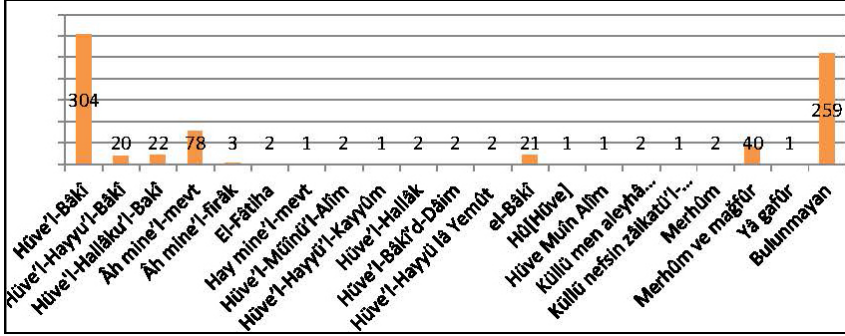
“Mezar taşlarında ilk düzenlemelere baktığımızda kitabelerde âyet-i kerîmeler bulunmaktaydı. Mezar tipolojisi sandukalı türler ağırlıklıydı. Kitabelerde doğum ve ölüm tarihleri, isimler, edebi düzenlemeler verilmezdi. Dahası Fatih dönemime kadar mezar taşı kitabeleri Arapça olur yazılırdı.”<sup>11</sup>

Fatih dönemi mezar taşlarının klasik karakterini yansıtmaktadırlar. Üzerinde palmet ve rumilerle taçlandırılmış bir tepelik, altında ise genelde 4 satırdan oluşan kitabe kartuşları bulunmaktadır. Sakarya mezar taşlarında 15. yüzyıldan 20. yüzyıla kadar kitabenin olması içerikteki değişimin gösterilmesi için önemlidir. İçerik unsurlarına kısaca değinecek olursak: Metinler genellikle serlavha ifadelerinde yaratıcı olan kuvvetin daimi ve sonsuz olduğunu gösteren kelimelerle başlayıp dua ile sonlanmaktadır. Bununla ilgili Sakarya'daki saha verileri aşağıdaki grafiğe işlenmiştir.

<sup>9</sup> Bahaddin Ögel, *Türk Mitolojisi (Kaynakları ve Açıklamalarıyla Destanlar) 2* (Ankara: Türk Tarih Kurumu, 1995), 479-483.

<sup>10</sup> Bahaddin Ögel, *Türk Mitolojisi (Kaynakları ve Açıklamalarıyla Destanlar) 1* (Ankara: Türk Tarih Kurumu, 1993), 113.

<sup>11</sup> Ali Rıza Özcan, *İstanbul'un 100 Mezar Taşı* (İstanbul: İBB Kültür A.Ş. Yayınları, 2010), 10.



Şekil 9: Başlangıç/Teslim İfadeleri ve Sayıları

Kitabelerden edinilen bir diğer önemli veri de meslek gruplarıdır. Medfunun hangi alanda hizmet ettiğini belgeleyen önemli kayıtlar bulunmaktadır. Bu meslek gruplarına örnek verecek olursak; “Akıncı, Âlim, Aşçı, Attar, Babucçu, Berber, Cârîye, Cilbend, Damacı, Sûfi, Türbedâr, Hâkim, Helvacı, Kadı, Kahveci, Kaltakçı, Kaymakçı, Keçeci, Mumcu, Odalık, Saraç, Taşçı, Tönbek.....”) şeklinde sayabiliriz.<sup>12</sup> Özellikle vurgulanan meslek grubu mezar taşı geleneği içinde ismi geçenler olacaktır ki bu grupla ilgili yayın sayısı oldukça sınırlıdır.<sup>13</sup> Mezar taşlarında şairleri isimleriyle; hattatları imzaları ile görmek mümkündür fakat az sayıda mezar taşında karşılaşılan hakkâklar, taşın işlenmesinde görev yapan kimselerdir. Erenler Mezarlığında yer alan 1923 tarihli bir mezar taşında “...Ve Yenicâmi-i şerîf Hatîbi Hacı Ali Fevzi ve Hakkâk Mehmed Sıdkı Efendi'nin, Vâlîde-i muhteremeleri Emîne, Şerîfe Hatun'un” ibaresiyle belirtilerek Sakarya mezar taşlarında tespit edilen tek örnek olarak kayıtlara girmiş olsa da üzerinde imzası bulunmamaktadır. Bununla birlikte kitabe içerikleri açısından önemli bir detay da Hattat Ahmed Cemâl Efendi'nin imzasının bulunmasıdır. Bu çalışma ile birlikte Sakarya mezar taşlarında bir hattat imzası belgelenmiştir. Hattat Ahmed Cemâl imzasında yazdı anlamına gelen “nemekahû” fiilini kullanmıştır. Bütün olarak bakarsak 2 taşçı ustası ve 2 Hattat'ın ismi kaydedilerek literatüre kazandırılmıştır.<sup>14</sup>

<sup>12</sup> Lütfi Şeyban & Oğuzhan Kır, *Osmanlı Mimari ve Mezar Taşı Kitabeleriyle Sakarya 1639-1946* (Sakarya: Sakarya Büyükşehir Belediyesi Kültür ve Sosyal İşler Daire Başkanlığı Yayınları, 2019), 6-8.

<sup>13</sup> İmzalı mezar taşları hattatlar ve şairler cihetinde kısmen çalışılmıştır fakat atölye, sanatçı ve hakkâk nazarında incelemeler oldukça azdır ve sorgulanması gereken bir sahadır.

<sup>14</sup> Birincisi “Hattat Ahmed Cemâl Efendi'nin” “nemekahû” fiiliyle attığı imzalı kitabe diğeri ise “Hattâtü'l-Kur'ân Hâfız el-Hâc Ali Efendi'ye” ait kitabedir. Bu çalışmadan sonra gelecek verilerle güncellemeler mümkün olacaktır.

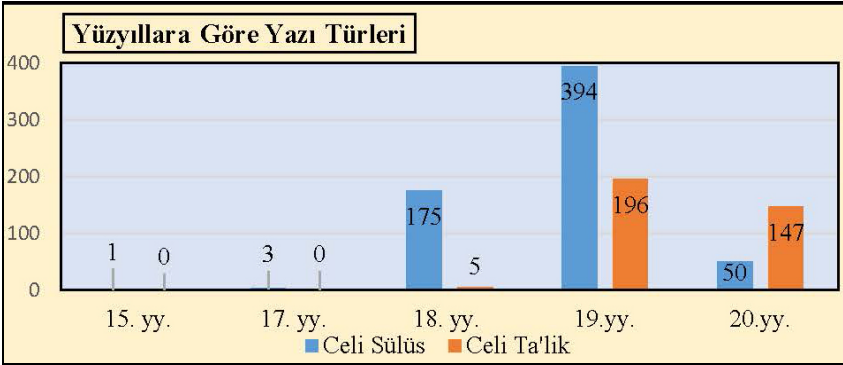


Şekil 10:Nemekahû Ahmed Cemâl, Nemekahû-l fakir Abdullah Râkım, Nemekahû Rif'at imzalı Mezar Taşlarından Detaylar (Gündoğdu, 2016, 469-473).

Tarih	Kitabe Metni
1316-1898	Burdur'lu Taşçı Abdullah Ustanın mahdumu Hüsni...
1321-1903	Burdur'lu Taşçı Hacı Mehmed Ustanın.....
1341-1923	Hakkâk Mehmed Sıdkı Efendinin..... (حکاک)
1326-1908	Nemekahû Ahmed Cemâl <sup>15</sup> .... (نمقه)
1193-1779	Hattâtu'l-Kur'ân Hâfız el-Hâc Ali Efendi....

Sakarya mezar taşlarında nazım olarak yazılmış kitabelerde ebcedle tarih düşürüldüğünü 10 adet kitabeden anlayabiliyoruz. Kitabelerin tarihlerinden hareketle 15. yüzyıldan 20. yüzyıla kadar bu yöntemin tercih edildiği görülmektedir. Özellikle 18-19. yüzyıl şiirlerinin bazıları edebi sanatlar açısından oldukça zengindir.

Şahideler, kitabelerdeki yazı türleri ve hat özellikleri olarak değerlendirdiğinde ise 374 kitabenin celi ta'lik, 668 kitabenin ise celi sülüs hatla yazıldığı belirlenmiştir. Bunların yanı sıra 13 rık'a, 4 muhakkak, 1 celi ta'lik ve muhakkak, 5 celi sülüs-muhakkak ve 151 kitabesiz mezar taşı olduğu yapılan saha çalışmasıyla belgelenmiştir.



Şekil 4: Sakarya Mezar Taşlarında Celi Sülüs ve Celi Ta'lik Yazı Türü Kullanımı

Mezar taşlarında 18. yüzyıldan 19. yüzyıl ortalarına kadar celî sülüs yazı türü yoğun olarak kullanılırken 19. yüzyıl sonundan 20. yüzyıl ortalarına kadar celî ta'lik yazının tercih edildiği belirlenmiştir. Osmanlı sanatında celî sülüs yazı, hüsn-i hatlarda en çok tercih edilen yuvarlak veya çanaklı harflerle esnek kıvrımlar oluşturan yazı türüdür. Mimaride genellikle tuğralarda, aynalı yazılarda ve istiflerde tercih edilmiştir. Celî sülüs yazının doğuşu Yahyâ es-Sûfî ve oğlu Ali ile başlamış, 19. yüzyılda Mustafa Râkım, Kazasker Mustafa İzzet Efendi, Abdulfettah Efendi, Şevki Efendi, Mehmet Şefik, İsmail Zühdü, Sami Efendi ile birlikte en üst seviyelere çıkmıştır. Celî ta'lik yazı ise düz harf barındırmayan, harf gözlerinin dolu olduğu, sağa doğru meyilli yazılan hareketlerin kullanılmadığı türdür. Fatih devrinde resmi işler için kullanılan yazı, 19. yüzyılda en zirveye ulaşarak mimaride tercih edilmiştir.<sup>15</sup> Bu yazı türünün en güzel örneklerini İstanbul'da Sultan II. Mahmut haziresinde bulabiliriz.<sup>16</sup>

Sakarya mezar taşlarının kitabe içeriklerinde geçen bir detay da terimlerin nasıl kullanıldığı olmuştur. Bu yaklaşımlar Türk sanatında mezar ve defin geleneklerini ve terimlerini yansıtmaları açısından değerlidir. Sakarya kitabelerinde;

Şahide kelimesi: baş yastık, baş taşı, bu taş, seher-i şeyan (uykusuz bekçi), levh-i seng, taş levha, mezar taşı şeklinde geçmektedir.

Ölüm kelimesi: mevt, ecel tuzağı, topraklara konulmak, türâb olmak, kabre konmak, dâr-ı cânge(hesap yurdu), medfun, sonsuzluğa göç olarak belirtilmiştir.

Mezar kelimesi: kabir, kabri şerîf, medfen, mesken, cennet bağım, makâm, ecel damın şeklinde kullanılmıştır.

Sakarya kitabelerine nakşedilmiş sözel belleğin izlerini taşıyan veciz sözler ve deyimler vardır; "Ölüm rüzgârına ansızın kapılmak, kadını ve evlâdına hasret gitmek, nevcivan ve nûr-i civân gitmek, ruhun cennete yaklaşması, yola revan çıkmak, geçici âlemde göç etmek, cennetler yurduna rağbet etmek, ayrılık acısıyla yanmak, mezardan ibret almak, her nefis fânidir, gitti eyvah, vah vah, küçük binalı köşkünü yıkmak, bana dön emrini işitmek, ecel şerbetini içmek gibi."

### **Sakarya Mezar Taşlarında Yer Adları**

Sakarya mezar taşlarında yer isimleri incelendiğinde 1210 kaydın 227 tanesinde şehir, kasaba, belde, köy veya mahalle isimlerinden birisine rastlanıldığı görülmektedir. Bu kayıtların disiplinler arası çalışmalar için oldukça önemli olduğunu düşünüyoruz. Sakarya sınırlarında yaşayan, ikamet eden veya kısa süreliğine konaklayan fertlerin, aslında bir rota oluşturduğu gözden kaçmama-

<sup>15</sup> Abdülhamit Tüfekçioğlu, *Erken Dönem Osmanlı Mimarisinde Yazı* (Ankara: T.C. Kültür Bakanlığı, 2001), 9-10.

<sup>16</sup> Mustafa Bulut, *Sultan II. Mahmut Haziresi* (İstanbul: Marmara Üniversitesi Türkiyat Araştırmaları Enstitüsü, Doktora Tezi, 2012).



lıdır. Balkanlardan, Karadeniz sınırlarından, Kafkasya'dan, İç Anadolu'dan, Sakarya hattına bir kolun veya bağlantının olduğunu net bir şekilde belgelemektedir. Bu ağın en temel sebebi güzergâhlar üzerinde bulunan ticari havza olmasıdır. Mesafesine göre içerden ve dışardan hem ekonomik hem de zorunlu göç sağlanmıştır.

**Tablo 1: Şahidelerde Geçen Yer İsimleri**

Sayı	Şahidelerde Bahsi Geçen Yer İsimleri	
	<b>A</b>	
1	Abaza Kabilesi	1 Adapazarlı Eşrâf-ı Memleketden
1	Absâfi Kasabası	1 Ağva
9	Adapazarı	1 Ahmed Ağa Câmî-i Şerîf Hatibi Bolu'lu
1	Adapazarı Eşrâfından Kırımî	3 Akbağlık
1	Adapazarı Kazası Kemâliye Karyesi	1 Akhisar
1	Adapazarı Taburu	1 Akhisar Hâkimi
1	Adapazarı'na Tâbi Âbsâfi Kazası Kemâliye Karye-i Muhâcirândan	2 Akhisar Kazası
1	Adapazarı'nda Kırımî	1 Akhisar Naibi
1	Adapazarı'nın Mehmed Efendi	1 Akyazı Nâhiyesinden Yahyalı Karyesi
2	Adapazarı'nın Mehmed Efendi Mahallesinden	1 Aşağıdereköyü'nden
	<b>B</b>	
1	Bafra'lı	1 Bosna Mühâciri
1	Balabanzâdeler	1 Bosna'dan Taşralı
1	Balık Tepe Köyünde Çerkes Muhâcirlerinden	1 Bosna'lı
1	Beşiktaş	1 Bosna-Aşağı Tuzla
1	Beybazarlı	1 Budaklar
1	Bolu	1 Bulgaristan'ın Niğbolu Kasabası
2	Bosna Eşrâfından	2 Burdur'lu
		2 Bursa'lı
	<b>C-Ç</b>	
1	Ca'feranlı Aşireti	1 Çerkes Muhâcirlerinden
1	Câmî-İ Cedîd-İ Sâni Mah.Kırımî	1 Çerkes Önderlerinden Şeyzâmû' Familyası
1	Câmî-İ Şerîfin Bânisi Mütveffâ	1 Çerkeş'li
1	Çaybaşı Yeniköy Karyesinden	1 Çötelli (Göynük'lü)
1	Çerkes Kabilesi	
	<b>D</b>	
1	Dağıstânî	2 Divriği
1	Dere-İ Zir(Aşağı Dere)	1 Dodurga Kadısı

1	Dere-İ Zir(Aşağı Dere) Karyesinden	1	Drama Muhâcirlerinden
<b>E</b>			
2	Erenler	1	Eşrâfdan Bosnevî
<b>G</b>			
1	Gergü'lü	1	Geyve-i Akhisar
3	Geyve	1	Gödelli
1	Geyve Akkaya Eşrâfından	1	Gülviran'lı
1	Geyve Kazâsına Tâbi Bozviran Köyü	1	Gürcü
<b>H</b>			
1	Hanlı Karyesinden	1	Hendek'li
1	Hanlıköy	1	Hezargrat'lı
1	Hendek Kasabası	1	Hoca Köyü İmamı
<b>İ</b>			
1	İcadiye Köyü	1	İncili
1	İlyaslar Karyesi	1	İrfâniye
1	İlyaslar Karyesi	1	İshaklı Kazâsı Karahisar Sancağı
1	İlyaslar Karyesinden	1	İstanbul
1	İlyaslar'dan	5	İzmit'li
<b>K</b>			
1	Kabartay Kabilesinden	5	Kaymas Kazâsı
1	Kafkasya Sohum	2	Kaynarca
2	Kandıra	1	Kayseri'li
1	Kandıra Kazâsı Döngelli, Osmanoğlu Köyü	2	Kazanlık'lı
1	Kara Abdiler Köyü İmamı	1	Kemaller Karyesinde
1	Karaağaçlı	1	Kırımlı
1	Karaman Köyü	1	Kırkpınar Köyü
1	Karapınar Karyesi	1	Kırtepe Karyesi
12	Karasu	2	Kocaali
1	Karasu Nâhiyesi Darıçayır Köyü	1	Koyunağlı Karyesi
1	Kasr-I Hümayûn Bekçibaşısı	1	Kulaklı Köyü
1	Kastamonu'lu Biga'lizâde	1	Kum Mahallesinden
2	Kastan	2	Kuyumcullu Karyesi
1	Kayacık Dîvânı'ndan Kulaklı Karyesinde	1	Küçük Kaynarca Köyü
1	Kayalar Reşidbey Köyünden	1	Kütahyalı Binbaşı
<b>L</b>			
1	Lazistan Sancağında Arhoy Nahiyesine Tabi Arhoy Çekeryazan		
<b>M</b>			
1	Ma'bur	1	Melen Karyesinin Dere Mahallesinden

1	Mağara İlyâsiye Karyesi	1	Molla Karyesinden
1	Mahmûdiye Sâbit Bey Karyesi	1	Mudanya
<b>O</b>			
1	Of Kazâsı Baltacı Deresi Kato Köyü	1	Of Kazası Keler Sırma Köyü
1	Of Kazâsı Fotu Köyü	1	Of'lu
<b>R</b>			
3	Rize	2	Rize'nin Aspet İskelesi
1	Rize Sancağı	2	Rüstem Paşa Câmî-İ Şerifi
<b>S</b>			
1	Sabanca	1	Sapanca Kasabası Civarında Şarkıye Köyü
1	Sakara Karyesi Karapınar	1	Sarıcalar
3	Sakarya	2	Sürmene
2	Sapanca	1	Sürmene Sarı Kona İskelesi
<b>Ş</b>			
3	Şâdiye Köyünden Ubıh Kabilesinden	1	Şençli Kabilesinden
1	Şâdiye Köyünden Ubıh Kabilesinden Kırkpınar Köyü Muhacirlerinden	10	Şeyhler Kazası
1	Şarkıye Karyesinden Ubuh Kabilesinden	1	Şumnu Kazâsına Tâbi Yenipazar'lı
1	Şarkıye Köyünde Ubıh Kabilesi Muhacirlerinden	3	Şumnu'lu
<b>T</b>			
4	Taraklı	1	Trabzon Sancağı Vakf-I Seher Kazâsı Anberıye Köyünden
1	Trabzon	1	Trabzon Sancağına Tâbi Rize Kazâsı Celanduz
<b>U</b>			
3	Ubıh Kabilesinden		
<b>Ü</b>			
2	Ürgüp	1	Ürmene Kazâsından Civre Karyesi
<b>V</b>			
1	Vâlide Sultan Câmî-i Şerifi İmamı	1	Viranşehir Kazâsı
<b>Y</b>			
2	Yenice-İ Taraklı Kazâsı	1	Yortan Kürt Köyü
<b>Z</b>			
1	Zâdeler Köyü	1	Zara'lı

### Sonuç

Sakarya mezar taşlarının nicel ve nitel olarak araştırılması toplam 16 ilçede gerçekleştirilmiştir. Sakarya, coğrafi konumu dolayısıyla kara ve deniz ticareti açısından etkin rol üstlenmektedir. Dünün güzergâhlarını, faaliyetlerini bugün sorgularken “Kimler vardı?” sorusunun cevabını besleyecek ana kaynaklardan birisi de mezar taşlarıdır. İlçelerdeki gelişimin nasıl ve hangi yönlerde olduğuna dair fikirler yine mezar taşları üzerinden açıklanabilmektedir. İlk mezar taşının bizlere anlattıkları, bu mahallin bir yurt edinildiğini işaret etmektedir. Tabi bunu söylerken ilk mezar taşının, bölgenin en erken tarihini verdiği anlamına gelmemelidir. Mezar taşı okumalarının yerleşim üzerindeki dağılımı, tarihlendirildiği dönem çerçevesinde yapılmalıdır. Osmanlı kent sistemi içerisinde yerleşimin bazı odakları vardır: Yeni bir yerleşim için oranın cazibesini artıran mimari dokunun (dini yapılar, askeri yapılar, ticari yapılar, sivil yapılar) haziresi veya kabristanı olması beklenilir. İşte bu dağılım bizlere yerleşimin ilk kayıtlarını da sunacaktır. Dolayısıyla ilçelerin grafik eğrisini bu minvalde düşünmemiz gerekmektedir.

Araştırma kapsamında 112 kabristan ve 15 hazire değerlendirilmiştir. Saha verileri bir tabanda birleştirilerek toplamda 1210 mezar taşı incelenmiştir. Bir ilçede bulunan nitelikli bir taşın izlerini başka bir ilçenin mezar taşlarıyla ilişkilendirmek, hem mezar taşı çalışmaları için hem de Sakarya bütününde üslubun doğru analiz edilebilmesi için önemli görülmüştür. Mezar taşları bölümleri itibarıyla lahit, pehleli ve şahide mezar olarak gruplandırılmıştır. Bunlar içerisinde en fazla karşılaşılan tip şahide mezarlardır. Bu mezar taşlarının baş şahidelerinin neredeyse tamamında kitabe bulunmaktadır.

Sakarya mezar taşlarındaki başlıklar Osmanlı teşkilat şemasındaki kıyafet düzeninin yansıtıcıları olarak hem mezar taşına kimlik kazandırmış hem de geleneksel şemaları teşhir etmiştir. Burada başlıklar açısından vurgulanması gereken sonuç Sakarya sınırlarında kadın mezar taşlarının oldukça zengin kompozisyonları barındırması, yeniçeri askeri teşkilatına mensup askerlerin bölük isimleriyle verilmesi ve kullandıkları başlıklar olacaktır.

Sakarya mezar taşları bitkisel süsleme kompozisyonları açısından oldukça zengindir. Kur'an-ı Kerim'deki ayetlerden esinlenerek sanatçıların anlam ve üslup dünyalarını zenginleştiren tezyini unsurların mezar taşlarında şekil kazandığı görülmüştür. Bir cennet ağacının betimlenmesinde ve cennet meyvelerinin vurgulanmasındaki temel kaygı, kutsal örgelerin üzerine eğilmek olduğu saha çalışmalarından anlaşılmaktadır. Bunların yanı sıra medfun için yegâne dilek ve temel kaygı; içinde bitkilerin olduğu cennet arzusudur. Sakarya mezar taşlarında servi ağacı, asma ağacı, üzüm salkımları, hurma ağacı, tubâ ağacı, vazodan çıkan çiçek, çiçek sepeti, kıvrık dal, palmet, rumi, lale, kuş, gibi bezemeler tasarlanmıştır. Bunların yanı sıra ateşli silahlar, Osmanlı armaları gibi nesneli bezemeler de yapılmıştır. Bir örnekte “Annesi tarafından tabancayla vurulan” 15 yaşındaki bir gencin derin hüznünü “tabanca” tasviri ile ifadeye dökmek mezar



taşlarının dili açısından oldukça önemli bir detaydır. Batılılaşma ve ardışık dönemlerde Osmanlı sanatını etkileyen unsurlar mezar taşlarını da etkilemiştir. Bitkisel bezemede akantus yapraklarından oluşan taç ve tepelik kısımları, “S” ve “C” kıvrımlı arabesk motifler, helezonik daireler stilize bir yaklaşımla verilmiştir.

Kitabe kayıtları, sadece mevta hakkında dizelerin olduğu alanlar değildir. Toplum, aile ve devlet ile ilişkisi olan bu alan birçok şifrenin çözüleceği verileri saklamaktadır. Nitekim Sakarya'nın yerleşim adları, kimlikleri, kahramanları, hattatları, hakkakları, şairleri, şiirleri, sözel belleğin kelimeleri yer almaktadır. Bu anlayışla incelediğimiz kitabelerde bani isimleri, hat sanatçıları ve yazı türleri vurgulanarak verilmiştir. İncelenen mezar taşları içerisinde bir hattat imzasının tespiti yapılmıştır. Bunun yanı sıra mimaride yapının inşa sürecinde üstlenici olarak kayıtlara geçen “bânî” isimlerine rastlanmaktadır. Bunlardan birincisi Arifiye Hacıköy Câmii hazîresinde “Câmi-i şerifin Bânîsi müteveffâ Ahmed Ağa'ya”; diğeri ise Karasu Merkez Camii haziresinde “Bu câmi-i şerifin bânîsi Sâhibü'l-hayrât el-hâc Abdi Bey'e” ait şahidelerdir. Böylece 2 taşçı ustası ve 2 Hattat'ın ismi kaydedilerek literatüre kazandırılmıştır.

Araştırma kapsamında incelenen 1210 mezar taşı Sakarya kültür varlığı listesine eklenerek milli envanterini zenginleştirmiştir. Sakarya mezar taşlarının bütün olarak ele alınması, tipolojilerin grafik ve tablolarla tasnif edilmesi çalışmanın verilerini kuvvetlendirerek değerlendirmeyi kolaylaştırmıştır. Bu çalışmanın yeni araştırmacılara veriler sunacağı kanaatindeyiz.

Kültürel mirasımızın tapu kayıtları olan bu taşların korunması ve gelecek nesillere aktarılmasını vazife olarak görmeliyiz.

### Kaynaklar

- » Bulut, Mustafa. *Sultan II. Mahmut Haziresi*. İstanbul: Marmara Üniversitesi, Türkiyat Araştırmaları Enstitüsü, Doktora Tezi, 2013.
- » Çal, Halit&İltar, Gazanfer. *Giresun İli Mezar Taşları*. Ankara: Giresun Valiliği Yayınları, 2011.
- » Çal, Halit. “Türklerde Mezar – Mezar Taşları”. *Aile Yazıları*. 8/295-332. Ankara: T.C. Aile ve Sosyal Politikalar Bakanlığı Yayınları, 2015.
- » Ersoy, Ayla. “Eyüp'teki Mezar Taşlarında Servi Ağacı Kültü”. *Tarihi Kültürü ve Sanatıyla Eyüp Sultan Sempozyumu Tebliğler (11-13 Mayıs 2001)*. ed. İrfan Çalışkan vd.. V/91-95. İstanbul: Eyüp Belediyesi Kültür Yayınları, 2002.
- » Esin, Emel. *Orta Asya'dan Osmanlıya Türk Sanatında İkonografik Motifler*. İstanbul: Kocabalı Yayınları, 2004.
- » Gündoğdu, Oktay. *Üsküdar'daki Ahmediye Külliyesi Haziresi*. İstanbul: Marmara Üniversitesi, Türkiyat Araştırmaları Enstitüsü, Yüksek Lisans Tezi, 2016.
- » Ögel, Bahaddin. *Türk Mitolojisi (Kaynakları ve Açıklamalarıyla Destanlar) 1*. Ankara: Türk Tarih Kurumu, 1993.
- » Ögel, Bahaddin. *Türk Mitolojisi (Kaynakları ve Açıklamalarıyla Destanlar) 2*. Ankara: Türk Tarih Kurumu, 1995.
- » Özcan, Ali Rıza. *İstanbul'un 100 Mezar Taşı*. İstanbul: İBB Kültür A.Ş. Yayınları, 2010.
- » Şeyban, Lütfi - Kır Oğuzhan. *Osmanlı Mimari ve Mezar Taşı Kitabeleriyle Sakarya 1639-1946*. Sakarya; Sakarya Büyükşehir Belediyesi Kültür ve Sosyal İşler Daire Başkanlığı Yayınları, 2019.
- » Şeyban, Lütfi. *Osmanlı Dönemi Taraklı Mezar Taşları ve Kitabeleri*. Adapazarı: Sakarya Büyükşehir Belediyesi Kültür Yayınları, 2007.
- » Tüfekçioğlu, Abdülhamit & Gündoğdu, Oktay. “Üsküdar-Ahmediye Külliyesi Haziresi Mezar Taşları Üzerine Değerlendirme”. *IX. Üsküdar Sempozyumu Bildiriler (11-13 Kasım 2016)*.

- ed.Coşkun Yılmaz.II/292-293.İstanbul: Üsküdar Belediyesi Yayınları, 2017.
- » Tüfekçiođlu, Abdülhamit. *Erken Dönem Osmanlı Mimarisinde Yazı*.Ankara: T.C. Kültür Bakanlığı Yayınları, 2001