

Bu makaleye atıfta bulunmak için/To cite this article:

POLATOĞLU, M.G. EYYÜPOĞLU, İ. (2020). Erken Cumhuriyet Dönemi'nde İpekli Dokuma Sanayi ve Gelişimi (1923-1938). Atatürk Üniversitesi Sosyal Bilimler Enstitüsü Dergisi, 24 (Aralık Özel Sayı), 351-369.

Erken Cumhuriyet Dönemi'nde İpekli Dokuma Sanayi ve Gelişimi (1923-1938)^(*)

Mehmed Gökhan POLATOĞLU^(**)

İsmail EYYÜPOĞLU^(***)

Öz: Yükte hafif, pahada ağır bir meta olarak nitelendirilen ipeğin işlenerek dokumada kullanılması dünya genelinde uzun bir tarihsel geçmişe dayanmaktadır. İpek Yolu güzergâhının önemli noktalarında biri olan Türkiye'de ise ipekli dokuma birçok yerde üretilip kullanılmakta olup, her daim tercih edilen ticarî ürünler arasında yer almaktaydı. İpekli dokumanın yükselişi Osmanlı Devleti'nin son yıllarına kadar sürmüştü. Ancak XVIII. yüzyılda meydana gelen Sanayi Devrimi sonrası dokuma sektöründe seri üretimin gerçekleşmesi ve uygun fiyattan pazarlanması ile birlikte Türkiye'de ipekli dokumacılık gerilemeye başlamıştır. Bir sıra devam eden savaşların sonucu ise çöküşe geçmiştir. Erken Cumhuriyet Dönemi'nde ipekçiliğin yeniden geliştirilmesi için çalışmalara başlanacaktır. Bursa merkezli sanayileşme atımları kapsamında 1927'de İpekiş ve 1938'de Gemlik Sunğipek Fabrikaları işletmeye açılmıştır. Böylece Türkiye'de ipekli dokumacılık yeniden ivme kazanacak ve önemli sektörler arasında yerini alacaktır.

Anahtar Kelimeler: Türkiye, İpek, Suni İpek, Gemlik, Sanayi.

Silk Weaving Industry and Its Development in the Early Republican Period (1923-1938)

Abstract: The use of silk, considered to be light in weight and heavy in expense, in weaving has a long historical background throughout the world. Turkey one of the important points of the Silk Road, silk woven, produced and used in many places, has always been among the preferred commercial products. The rise of silk weaving continued up to the last years of the Ottoman Empire. However the realization of mass production in the textile sector together with suitable prices, which came after the Industrial Revolution taken place in XVIII. th. century, silk weaving began to decline in Turkey. It also collapsed as a result of wars continued in series. Efforts were initiated to re-develop silk business in the Early Republican Period. Within the scope of industrialization initiatives based in Bursa, İpekiş factories were opened in 1927 and Gemlik Sunğipek Factories in 1938. With these initiatives, silk weaving regained momentum and took its place among the major sectors in Turkey.


Keywords: Turkey, Silk, Artificial Silk, Gemlik, Industry.

Makale Geliş Tarihi: 11.10.2020


Makale Kabul Tarihi: 10.12.2020


^{*} Bu makale, Prof. Dr. İsmail EYYÜPOĞLU danışmanlığında Atatürk Üniversitesi Atatürk İlkeleri ve İnkılâp Tarihi Enstitüsü, Atatürk İlkeleri ve İnkılâp Tarihi Anabilim Dalı'nda hazırlanan "Türkiye Cumhuriyeti Devleti'nin İlk Planlı Dönem Sanayileşme Faaliyetleri (1934-1938)" adlı doktora tezinden üretilmiştir.

^{**} Dr. Atatürk İlkeleri ve İnkılâp Tarihi Enstitüsü (e-posta: gokhanpolatoglu@hotmail.com)

 ORCID ID. orcid.org/0000-0002-3310-408X

^{***} Doç.Dr. Atatürk İlkeleri ve İnkılâp Tarihi Enstitüsü (e-posta: eyupoglu@atauni.edu.tr)

 ORCID ID. orcid.org/0000-0002-1657-3706

Bu makale araştırma ve yayın etiğine uygun hazırlanmıştır  iThenticate[®] intihal incelemesinden geçirilmiştir.

I. Giriş

İpek, ipek böceğinin diğer bir adıyla Bombyx morinin krizalit devresini içinde geçirmek için ördüğü ipek kozasından üretilmektedir (İpek Dergisi, Sayı 4, Mart 1952: 129). İpekböcekçiliği, tarımın en kıymetli servet kaynaklarından birisidir. İpekçilik ise endüstrileşmeye kadar insanlığın öğrenerek ve öğreterek geliştirdiği bir kültürdür (Aydın, 2007: 1). İpeğin dünya dokuma tarihinde çok önemli bir yeri vardır. İpekböceği yetiştiriciliği ve ipek imali ilk olarak M.Ö. 2.600'de Çin'de başlamış ve ticarî bir meta olarak önem kazanmıştır. Ülke dışına M.S. 419'da çıkabilmiştir (Türkiye İkinci İpekböcekçiliği Kongresi 4-6 Nisan 1974: 10) İpeğin bu kadar uzun bir süre sonra dünyaya yayılmasında, kapalı bir yapıya sahip Çin İmparatorluğu'nun bu değerli ürünü muhafaza ederek kendi tekelinde tutmak istemesinin etkisi büyük olmuştur.

İpekli dokumaya ilginin yayıldığı bir süreçte ipeğin hammaddesini elde etmek için birçok devlet yoğun çaba sarf etti. Bunlar arasında yer alan Bizanslılar M.S.552'de ipekböceği tohumlarını İstanbul'a getirmeyi başardı. Ardından Yalova, İzmit, İznik, Gemlik, Mudanya olmak üzere Bursa havalisine yayıldı (Türkiye İkinci İpekböcekçiliği Kongresi 4-6 Nisan 1974: 10) İpek, Bizans İmparatorluğu Dönemi'nde (M.S. 330-1453) ticaret ve sanayi hayatında etkin bir rol oynadı. Osmanlı Devleti Dönemi'nde ipekli dokumacılıkta belli başlı şehirlerin ön plana çıktığını görmekteyiz. Bunlar arasında Bursa, İstanbul, Edirne, Bilecik ve Musul bulunmakta olup Bursa özelinde XIV-XV yy arasında Emir, İpek, Geyve ve Koza adıyla hanlar açılmıştır (Aydın, 2007: 3-10).

Bu süreçte ham ipek dışarıdan kolaylıkla elde edildiğinden dokumacılık gelişmişti. Ancak savaşların artmasıyla birlikte dışarıdan ham ipek temin edilemediğinden ipekböcekçiliği ve koza üretimi artmıştır. Bunun sonucunda Türkiye ham ipek ihraç eden bir ülke konumuna gelmiştir (Akdeniz, 1985: 39).

Türkiye'de ipek kozaları esasen mahalli ihtiyaçları karşılamak için 1845'e kadar el mancıklarında çekilirken kalan kozalar işlenmek üzere Avrupa'ya gönderilmekteydi (İpek Dergisi, Sayı 4, Mart 1952: 131). Türkiye'de imal edilen ipekli dokumalar Avrupa'da büyük bir ilgiyle karşılanmaktaydı. Üretilen mamullerin yurt dışında tanıtımı amacıyla Londra'da 1851'de düzenlenen sergiye iştirak edildi (Dalsar, 1960: 413). Ardından İstanbul'da 1863'te "*Sergi-i Umumi-i Osmanî*" adlı bir sergi düzenlendi. Burada ülkede yetiştirilen ve işlenen mahsul ve mamuller teşhir edildi (Demir, 2018: 158). Bunlar arasında ipekli dokumalarda bulunmaktaydı. Sergide özellikle İstanbul, Bursa, Manastır, Selanik, Tırnova, İzmir, İzmit, Kütahya'dan gelen kozalar ve bundan imal edilen mamuller yer almaktaydı (Türk Ziraat Tarihine Bir Bakış, 1938: 179).

İngiltere'de XVIII. yy'da ortaya çıkan Sanayi Devrimi sonrası Avrupa'nın en büyük ipekli dokuma tezgâh kapasitesine sahip Lyon'da 1824 yılında ilk kez makineli üretim sistemine geçildi (Aydın, 2007: 4). Avrupa'da XIX. yy'da buharlı makinelerin ipekli dokumacılıkta uygulanarak geliştirilmesi Türkiye'deki ipekçiliği olumsuz yönde etkiledi. Türkiye'de ipekli dokumanın merkezi Bursa'da XIX. yy'ın ilk yarısından itibaren üretimde buharlı makine kullanılmaya başlandı. Bu maksatla ilk ipek fabrikası Bursa'da 1833 yılında Fransız Glaizal ailesi tarafından kuruldu (Kuter, 2010: 62).

Ardından koza ve ipek tüccarı Ohannes Taşayan, Bayoğlu Osep Ağa ve Falkheisen'in girişimleriyle 1838'de Bursa'da bir filatür fabrikası işletmeye açıldı (Aydın, 2007: 5). 1844'te Fransa'dan bir ipekçi ustası getirildi. Kendisi, Bursa'da bir ipek atölyesi kurarak yeni imalat usullerini tatbik etmişti (Çadırcı, 2013: 370-371). Bir kamu yatırımı olarak 1845'te Hereke Fabrika-ı Hümâyunu (Sevimay, 1995: 120) ve Hazine-i Hassa-i Şahane tarafından 1852'de Bursa/Çınaraltı'nda Harir Fabrika-i Hümâyunu adıyla bir diğer fabrika faaliyete geçti. Şehirdeki fabrika sayısı 1856'da kırk beşe kadar yükseldi (Aydın, 2007: 5).

Türkiye'de ipekçilik üzerine tesisleşme faaliyetleri devam ederken Fransa'da 1845'te ortaya çıkan ve 1856 yılında Türkiye'ye yayılan (Taşlıgil, 1996: 240). pebrin hastalığı çoğu dutluğu kullanılamaz hale getirdi. Ayrıca 1869'da Süveyş Kanalı'nın açılmasıyla Çin'den ve Japonya'dan ucuz ipekler piyasaya hâkim oldu. Tüm bu nedenler Türk ipekçiliğini olumsuz yönde etkiledi. Bursa ve çevresindeki ipekböceği yetiştiricileri dut bahçelerini çayır ve meraya çevirmeye başladı (Bağcı, 1985: 427).

Hükümet, ipekçiliği yeniden canlandırmak için destek ve teşviklerde bulunacaktır. Bu kapsamda Bursa'da 1884'te dört mancıklı bir fabrika kuruldu. Bununla birlikte Türkiye'de ipek çekme sanayisine ilk adım atılmış oldu (Türkiye İkinci İpekböcekçiliği Kongresi 4-6 Nisan 1974: 11). İpekçiliğin bilimsel yönden ele alınması, verim artış ve azalışına dair araştırmalarda bulunulması amacıyla Kevork Torkomyan Efendi'nin girişimleriyle Bursa'da 1888 yılında bir mektep açıldı (Dalsar, 1960: 413). İpekli mamullerin tekstile uygun dokumada makineyle üretimine geçiş ise 1910 yılında Dervişyan Kogas isimli bir girişimcinin Fransa'dan getirdiği makinelerle Bursa'da tesis edeceği fabrika ile gerçekleşecekti (Aydın, 2007: 6).

Zamanla filatür fabrikalarının artmasıyla koza yerine ipekli mamul ihraç edilmeye başladı. Ülkede Birinci Dünya Savaşı'na kadar yaş koza üretimi ve işlenmesi üzerine tesisleşme arttı. Savaş yıllarında ciddi düşüş yaşandı (İpek Dergisi, Sayı 4, Mart 1952: 131). Bunda; bazı fabrikaların faaliyetlerine son vermesi, faal haldekilerin pazar paylarının düşmesi ve piyasadaki talebin ve hizmetlerin daralması, hammadde, makine ve çeşitli tesisatların temininde yaşanan zorluklar, çalışanların bir kısmının cepheye gitmesi ve buna bağlı olarak yeterli işçi temin edilememesi gibi faktörler etkili olmuştur.

Osmanlı Devleti, Birinci Dünya Savaşı öncesinde dünya ipek üretiminin yaklaşık %5.5'unu gerçekleştirirken 1922'ye gelindiğinde imalat 5.000.000 kg'dan 124.000 kg'a kadar gerilemişti (Âli İktisat Meclisi Raporları 1928 İkinci İctima Devresi, 1929: 47). İpek üretiminin artırılması işi devletin üzerinde durduğu meseleler arasındaydı. Bu bağlamda İzmir'de 17 Şubat-4 Mart 1923'te düzenlenen Türkiye İktisat Kongresi'nde ipekçiliğin geliştirilmesi hakkında alınan karar ile ipek kozası mahsulünün artırılması için dut¹ bahçelerinde ağaç kesimi yasaklanacaktı (Afetinan, 1989: 27.; Ökçün, 1971:

¹ İpekböceğini yetiştirmek ve beslemek için dut yaprağı ve buna bağlı olarak dut ağacı gerekmektedir. İpeğin hammaddesi kozanın elde edildiği dut ağaçlarına Çinliler "mukaddes ağaç", Fransızlar "altın ağaç" ve İtalyanlar "mübarek ağaç" olarak nitelendirmektedir. (İpekböcekçiliğinde En Kolay, Masrafsız, Verimli Dut Ağacı Yetiştirmek, 1956: 3-6).

245). 1927’de yeniden düzenlenen Teşvik-i Sanayi Kanunu ile yatırıma yönelik olanaklar sunuldu. 1923-1933 yılları arasında; Yıldız, Paskal, Türk-Japon, Yolgeçen, Lale, Terakki, Simon, Çağlayan, Silkor ve İpekiş fabrikaları açıldı (Aydın, 2007: 7). Bu fabrikalar, liberal ekonominin hâkim olduğu bir süreçte müteşebbis kesim tarafından inşa edilmiştir.

İpekçilikteki iyileştirme çalışmaları sonucu üretim 1928’de 1.827.752 kg yükseldi (Âli İktisat Meclisi Raporları 1928 İkinci İçtima Devresi, 1929, 47). Aynı zamanda suni ipeğin icadı ile birlikte fiyat bakımından daha yüksek olan hakiki ipeğe rağbette azalma görüldü. Fiyat düşüklüğü ve diğer etkenler ipekteki buhranın önüne geçmek için tedbirlerin alınmasına neden olacaktır. Bu maksatla özellikle ipekli mamullerde taklitleri engellemek, himaye etmek ve standardizasyonu sağlamak için nizamnameler hazırlandı (İpek Dergisi, Sayı 4, Mart 1952: 131). 1934’te alanında uzman kişiler, Bursa İpek Böcekçiliği Enstitüsü Müdürü, İpekböcekçiliği Birliği İdare heyeti ve ipek ihracatı yapan fabrikatörler tarafından bir kondisyon talimatnamesi hazırlanarak mütehassıslara verildi. Ayrıca Marsilya, Lyon ve İtalya’da ipekli dokumada kullanılan kondisyon cetvelleri ithal edildi (Cumhuriyet Gazetesi, 16 Temmuz 1934: 4). 30 Temmuz 1937’de 2/7099 Sayılı “İpekli Kumaş Standardı Nizamnamesi” yayımlandı (T.C. Resmî Gazete, Sayı 3670, 30 Temmuz 1937: 8531). Standardizasyon çalışmaları neticesinde ipekli mamuller; saf, yarı karışık ve suni olarak üç türü belirtecek damgalar ile piyasaya sürülecekti (Cumhuriyet Gazetesi, 26 Haziran 1936: 2).

II. Erken Cumhuriyet Dönemi’nde Türkiye’de İpekli Dokuma Sanayi

Erken Cumhuriyet Dönemi’nde ipekçiliğin gelişimi amacıyla farklı uygulamalarda bulunuldu. İpekböceğinin yetiştirilmesi için gerekli olan dut ağaçlarının sayısının arttırılması çalışmalarında bulunuldu. Köylüye 1923’te 389.000, 1924’te 266.000, 1925’te 100.000, 1926’da 381.500, 1927’de 350.790, 1928’de 409.692, 1929’da 595.792 ve 1930’da 694.100 fidan dağıtıldı. Bu sayı 1938 yılına kadar toplam 6.000.000’a ulaşmıştı (Ataman, 1938: 13).

Türkiye’de 1927’de yeniden düzenlenen Teşvik-i Sanayi Kanunu sonrası çok sayıda ipekli dokuma tezgâhı açıldı (Akşam Gazetesi, 6 Teşrinievvel 1929: 7). 1927 yılı öncesi ülkede yaklaşık üç yüz imalâthane varken, 1931 yılı itibariyle bu sayı sekiz yüzün üzerine çıktı (Akşam Gazetesi, 5 Mayıs 1931: 3). İmalathane dışında yeni ipek fabrikaları da inşa edildi. 1923 yılı öncesi beşi Bursa’da olmak üzere yedi ipek fabrikası vardı. 1927’den sonra yeniden düzenlenen Teşvik-i Sanayi Kanunu’nun sağladığı imkânlar ile on fabrika açıldı. 1928’de dokuz, 1929’da yedi, 1930’da sekiz, 1931’de yirmi ve 1932’de sekiz fabrika faaliyete geçmiştir. İşletmeler yılda 3.253.000 lira gelir elde etmekteydi. Ayrıca yüksek miktarda istihdam oluşturmuştur. Fabrikalarda 2.592’si kadın olmak üzere 3.170 kişi çalışmaktaydı (Akşam Gazetesi, 27 Kânunusani 1934: 5).



Fotoğraf 1. Bursa'da bir İpekli Dokuma Fabrikası
(Cumhuriyet Gazetesi, 6 Kânunusani 1934)



Fotoğraf 2. Bursa'da İpekböceği Tohumu Kışlağı
(Cumhuriyet Gazetesi, 19 Mayıs 1934)

Erken Cumhuriyet Dönemi'nde ipek sanayisinin gelişimi için yeni tedbirler ve farklı uygulamalarda da bulunuldu. Öncelikle 1930'lu yıllarda ipekböcekçiliği yetiştiriciliğinin ve koza rekoltesinin artırılması için Ticaret Vekâleti tarafından Bursa, Adapazarı, Kocaeli ve Bilecik'te İpek Kozası Satış Kooperatiflerinin kurulması kararı alındı (Cumhuriyet Gazetesi, 13 Ağustos 1939: 4). Yerli ve yabancı sermayedar ve müteşebbislere yatırım desteği verildi. Bunlar arasında bir Türk-Japon işbirliği de bulunmaktadır. Japon M. Otana ile İstanbul Mebusu Hüseyin ve Bursalı Memduh Beylerin girişimleri ile Bursa'da inşasına başlanan ipekli dokuma fabrikası 5 Ağustos 1931'de işletmeye açıldı. Fabrika günde 400 m kumaş çıkarmaktaydı. Makineler Lyon'dan getirilmişti. İşçilerin tamamı ise Bursalı kadınlardan oluşmaktaydı (Akşam Gazetesi, 6 Ağustos 1929: 2).

Türk ipekli mamullerindeki kaliteyi muhafaza etmek de üzerinde önemle durulan konular arasındaydı. Bu maksatla 6 Mart 1924'te kabul edilen 433 Sayılı "*Sunî İpekten Mensucat İmalinin Meni Hakkında Kanun*" ile ticaret maksadı ile halı hariç diğer dokuma mamullerinde suni ipeği kısmen ve tamamen kullanarak imalat gerçekleştirmek yasaklandı (TBMM Kanunlar Dergisi, Cilt II, 1924: 245). Ancak 8 Haziran 1926'da onaylanan 913 Sayılı "*Sunî İpekten Mensucat İmalinin Meni Hakkındaki 6 Mart 1340 Tarihli Kanun İlgasın Dair Kanun*" ile 433 Sayılı Kanun yürürlükten kaldırılmıştır (TBMM Kanunlar Dergisi, Cilt IV, 1926: 1023). Bunda tabii ipektan imal edilen mamullerin yüksek maliyetten piyasaya sürülmesi ve alım gücünün yetersiz kalması önemli bir etkendi.

İpekli dokuma sanayinin vaziyetini tetkik etmek için 1934'te İktisat Vekâleti'nde Sanayi Umum Müdürü Recai Bey'in başkanlığında bir komisyon teşkil edildi (Cumhuriyet Gazetesi, 22 Şubat 1934: 1). İpekli kumaşları daha kaliteli bir hale getirmek ve sahteciliği engellemek amacıyla ise 1934'te Bursa ipekli dokumacıları arasında bir

birlik kurmak için girişimlerde bulunulacaktı (Türk Sanayi ve Ticaret Gazetesi, 4 Ağustos 1934: 6). Aynı zamanda ipekte sahteciliğin önüne geçmek için bir takım yasal düzenlemelerde bulunuldu. Bu maksatla 30 Temmuz 1937'de 2/7099 Numaralı “İpekli Kumaş Standardı Nizamnamesi” ile ipekli mamuller; Bursa krep doşin, krep birman, krep damur, krep jorjet, krep maroken ve krep saten gibi genel türlere ayrılmaktaydı (Başbakanlık Cumhuriyet Arşivi, Fon Kodu: 490.0.0. Yer No: 1015.916.2.47).

Tablo 1. Nizamnamelere göre ipekli kumaş türü, ebadı ve satış miktarı şu şekilde belirlendi:

Kumaş	Ebat (cm)	Satış Miktarı (gr)
Bursa Krep Doşin	80	36
Krep Doşin	100	50
Krep Birman	90	52
Krep Damur	90	60
Krep Jorjet	90	42
Krep Maroken	90	80
Krep Saten	90	80

Kaynak: Bursa Gündelik Gazete, 16 Ağustos 1938: 2.

7 Ağustos 1937 tarihli 2/7210 Sayılı “İpek ve Suni İpek Çorapları Nizamnamesi” ile ise çoraplar; salon, ince ve günlük olarak üç sınıfa ayrılmaktaydı (BCA, Fon Kodu: 490.0.0. Yer No: 1015.916.2.47.) Nizamnamelerin ardından Sanayi Tetkik Heyeti azalarından Müeyyet Bey ile Sanayi Umum Müdür Muavini Talha Bey Bursa’da incelemelerde bulunmuşlar ve olumlu sonuçlar aldıklarını belirtmişlerdir (Bursa Gündelik Gazete, 13 Ağustos 1938: 2).

Sonuç itibarıyla Erken Cumhuriyet Dönemi ile birlikte Türkiye’de ipekçiliğin gelişimi adına gerçekleştirilen yasal düzenlemeler, kurulan yeni fabrikalar, açılan enstitü, istasyon, kooperatif, kırsak ve mektepler ile planlı ve kolektif bir faaliyet yürütülmüştür. Böylelikle kısa bir sürede ipek üretiminde önemli derecede artış yaşanmıştır.

Tablo 2. Türkiye’de 1927-1933 döneminde ipekli kumaş imalat miktarına bakıldığında:

Yıl	Üretim Miktarı (kg)
1927	2.700
1928	15.000
1929	31.000
1930	44.000
1931	74.000
1932	91.600
1933	94.000

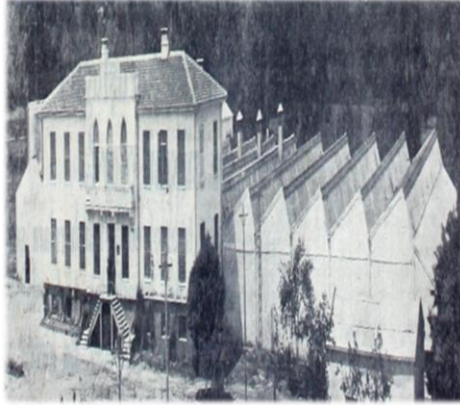
Kaynak: Sümerbank Üç Aylık Bülten, Sayı 2, Nisan-Haziran 1935: 30.

Tablo 1’den de anlaşılacağı üzere Türkiye’de 1927-1933 yılları arasında ipekli kumaş üretiminde aralıksız bir yükseliş seyri takip etmekle birlikte özellikle 1927-1932 sürecinde ciddi yükseliş kaydedilmiştir.

III. İpekiş'in Kurulması ve Faaliyetleri

Cumhuriyet Dönemi'nde ipekli dokuma sanayisine büyük bir önem verilmiştir. Bu kapsamda ülkede ipek ve ipekli dokuma imalatının ilkel yöntemlerle yapılması ve bir kısım mamulün ithal edilmesi Türkiye İş Bankası'nın bu sektöre girmesine neden olmuştur (Kocabaşoğlu vd. 2001: 295-296). İpekçiliğin merkezi Bursa'da birçok ipek fabrikası bulunmasına karşın Avrupa'daki ipek fabrikaları seviyesinde olup farklı çeşitlerde kumaş imal edebilecek modern fabrikalar mevcut değildi (Akşam Gazetesi, 3 Mart 1932: 7). Bu maksatla yurt içinde ipekli dokuma sanayisinin geliştirilmesi amacıyla Banka İdare Meclisi'nin Haziran 1930 tarihindeki toplantısında Bursa Dokumacılık ve Trikotaj T.A.Ş.'in (İpekiş) kurulması kararı alındı (Kocabaşoğlu vd. 2001: 295-296).

İpekiş'in sermayesi 400.000 lira idi. Fabrikanın makine kısmı 150.000 ve şarj kısmı 100.000 liraya mal oldu. 100 beygir gücündeki tesisatı elektrikle çalışmaktaydı. İşletme, bir Türk Fen Mühendisinin emri altında ikisi Türk ve ikisi İsviçreli olmak üzere dört mütehassısın kontrolünde faaliyetlerini sürdürmekteydi. Fabrika beş kısımdan oluşmaktaydı. Bunlardan büküm kısmı, fabrikanın yurt içi ve yurt dışına büküm yapabilecek kapasiteydi. Dokuma bölümünde 300.000 m kumaş imal edilebilmekteydi. Pişirme ve boya kısmında fabrikanın ihtiyacı dışında günde 2.000-1.500 m kumaş boyanabilmekteydi. Kumaşı ağırlaştırma ve doldurma bölümünde günde ortalama 2.000-1.500 m kumaş çıkartılmaktaydı. Apretür kısmında günde 4.000 m kumaş işlenebilmekteydi. Fabrikanın çıkardığı kumaşlar klasik olarak sınıflandırılan birman, maroken ve jorjet ile mevsime ve her yılın modasına uygun kumaşlar idi (Akşam Gazetesi, 3 Mart 1932: 7).



Fotoğraf 3. İpekiş Fabrikası, 1930'lu yıllar
(Akşam Gazetesi, 29 Teşrinievvel 1933)



Fotoğraf 4. İpekiş Fabrikası'nın giriş kısmı
(Taraflımızca 16 Ekim 2016'da alınan bir görüntü)

Şirket 6 Ekim 1930'da Türkiye İş Bankası'nın sermaye katılımı ile İpekiş Mensucat A.Ş. adıyla faaliyetlerine devam etti (Aydın, 2007: 8). İpekiş'in mamullerinin halka ulaştırılması amacıyla ülkenin belli başlı yerlerinde satış mağazalarının açılması için çalışmalar başlatıldı. Bu maksatla İstanbul İstiklal Caddesi'nde bir satış mağazası 21 Mayıs 1932'de faaliyete geçti. Törene; Sinop Mebusu Recep Zühdü, Siirt Mebusu

Mahmut, İstanbul Valisi Muhiddin, Türkiye İş Bankası Müdürü Muammer, İpekiş Müdürü Reşat Beyler ile şehir meclisi azaları ve basın mensupları katıldı (Akşam Gazetesi, 22 Mayıs 1932: 1).

Türkiye İş Bankası tarafından işletilen İpekiş Fabrikası'nın ürettiği ipekli ve ipekli yünlü kumaşlar Avrupa menşeli mamullerden oldukça kaliteliydi. Aynı zamanda Bursa'da faaliyet gösteren; İpeker, Lâle ve Çağlayan, Resul Mehmet ve Havlucu Recep gibi ipekli dokuma üreten işletmeler de kaliteli mamuller imalat etmekteydi (Bursa Sesleri Gazetesi, 11 Eylül 1936: 6). Selanik'te 1934'te düzenlenen uluslararası bir sergide on ülke arasında Türkiye adına katılan İpekiş'in mamulleri birinci seçildi. Kurum'a Prix Hors Concours ödülü verildi (Cumhuriyet Gazetesi, 29 Teşrinievvel 1934: 3).

Sonuç olarak Türk ipekçiliğinin gelişmesinde önemli bir yeri olan İpekiş; küçük sanayiye yardım ve rehberlik etmiştir. Belirli cins kumaşlar imal ettiği için rekabet yerine diğer işletmelerin farklı cins kumaş imal etmesine imkân vererek üreticileri desteklemiştir. İpekiş Fabrikasında üretilmeyen ipekli mamuller için küçük sanayi erbabına yol göstermiş ve komisyon almadan satışa imkân vermiştir. Elde stok mal kalmamasına çalışmış ve tekelleşmenin önüne geçmiştir (Akşam Gazetesi, 3 Mart 1932: 7).

IV. Bursa İpek Böcekçiliği Enstitüsü ve Gerçekleştirdiği Çalışmalar

Türkiye'de ipekçiliği bilimsel çerçevede ele alarak uygulamaya koymak için Bursa'da 1888'de Düyun-u Umumiye İdaresi tarafından Harir Dârüttalimi kuruldu. 1926'da İpekböcekçiliği Mektebi'ne dönüştürüldü (Taşlıgil, 1996: 241). Okul, yeniden yapılandırılarak 1930 yılında Bursa İpek Böcekçiliği Enstitüsü adıyla çalışmalarını sürdürdü (Yurtoğlu, 2017: 172). Enstitü, Düyun-u Umumiye'nin inşa ettirdiği binada on altı asistan ve memur ile faaliyetlerine devam etti. İpekböcekçiliği Enstitüsü'nde ipeğin oluşumundan dokumaya dönüşmesine kadar geçen süreci gösteren bir ürünler ile farklı medeniyetlerin mamullerinin teşhir edildiği bir müze bulunmaktaydı. Bunun dışında ipekböceğinin, ipeğin ve hastalıkların incelendiği bir mikroskop, dokuma ve ipek laboratuvarı, ipeğin inceliğini, kalınlığını, mukavemetini ve diğer özelliklerini araştırmak için bir conditionnement laboratuvarı vardı. Tüm bunların dışında Türkiye'deki tüm ipekböceği tohumlarının muhafaza edildiği bir kışlak yer almaktaydı (Cumhuriyet Gazetesi, 9 Birinciteşrin 1938: 9).

Enstitünün kendisine bağlı Edirne, Diyarbakır, Antalya, Denizli ve Erzincan'daki mekteplere ilmi direktifler vermek, tohum üretimini teknik bakımdan kontrol etmek ve ülkenin ihtiyaç duyduğu tohumları kontrol altında tutacak istasyon ve kışlak gibi yerlerin kurulmasını sağlama görevleri vardı (Türkiye'de İpek ve İpekli Mensucat Sanayii, 1958: 5). Bu bağlamda Enstitüye bağlı olarak 1930'lu yıllardan itibaren Bursa, Denizli, Diyarbakır, Edirne ve Antalya'da İpekböcekçiliği İstasyonu ve Hatay, Amasya ve Rize'de bağımsız bir birim olarak İpekböcekçiliği Kontrolörlüğü kuruldu (İpekböcekçiliği Araştırma Enstitüsü, 1991: 3). İpekböceği tohumlarının bilimsel koşullarda kışlamaları amacıyla 1933'te bir Kışlak Müessesesi faaliyete alındı (Bağcı,

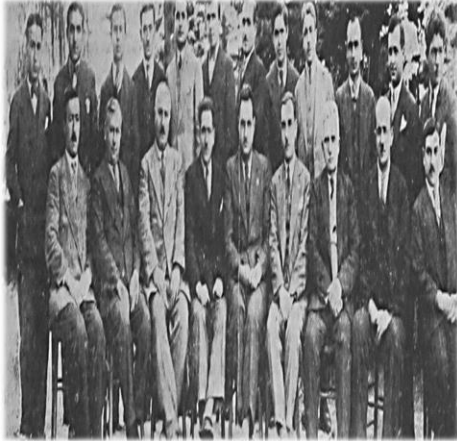
1985: 67). Enstitünün destekleriyle Edirne, Alanya, Ödemiş ve Diyarbakır'da birer kurs açıldı (Cumhuriyet Gazetesi, 30 Mayıs 1938: 4). İpekböcekçiliğini öğretmek, ipekböceği tohumu üretimini takip etmek için bir dönemde 20-30 kişilik gruplara üç aylık kurslar verilmekteydi (Cumhuriyet Gazetesi, 9 Birinciteşrin 1938: 9).



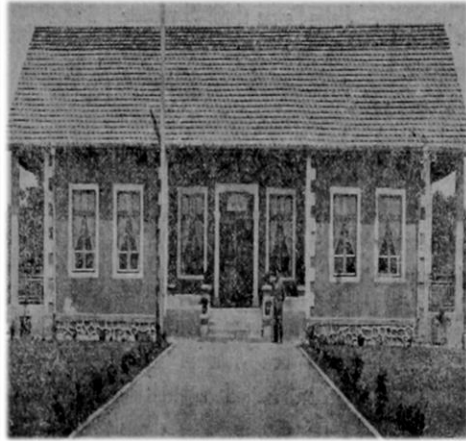
Fotoğraf 5. Bursa İpek Böcekçiliği Enstitüsü (İpekböcekçiliği Araştırma Enstitüsü, 1991)



Fotoğraf 6. İpekböceği Tohum Kışlağı Binası (Cumhuriyet Gazetesi, 19 Mayıs 1934)



Fotoğraf 7. Bursa İpek Böcekçiliği Enstitüsü kursu 1934 yılı mezunları (Cumhuriyet Gazetesi, 6 Kânunusani 1934)



Fotoğraf 8. Antalya İpekböcekçiliği Mektebi (Akşam Gazetesi, 13 Temmuz 1932)

Enstitü bünyesinde görevli memurlar Balıkesir'den İzmit'e kadar bütün köylere giderek bilgilendirmelerde bulmaktaydı. Bunlar arasında askı yönteminin tatbiki de vardı. İpekböcekçiliği ile uğraşan köylülerin verimi düşüren meşe ağacı kullanımı yerine hardal, katırtırnağı, pamucak ve fındık gibi bitkilerden istifade etmeleri gerektiği

belirtilmekte ve enstitü tarafından bedelsiz olarak dağıtılmaktaydı (Cumhuriyet Gazetesi, 30 Mayıs 1938: 4).

Bursa İpek Böcekçiliği Enstitüsü ipek üretimini arttırmak için yeni yayılım alanları üzerinde çalışmalarda bulundu. Bu maksatla Enstitü Müdürü Dr. Tahir Ertuğrul'un başkanlığındaki bir heyet Ege, Akdeniz ve İç Anadolu bölgeleri ile Trakya'da incelemelerde bulundu. Kendileri gerçekleştirdikleri tetkikler hakkında şu bilgilendirmede bulundu:

“Ege mıntıkasında; Küçük Menderes, Büyük Menderes, Denizli ve Antalya'yı ipekçilik bakımından çok müsait birer saha buldum. Bunlardan Küçük Menderes'te, Ödemiş ve Tire havalisinde ipekböcekçiliği yeni alınacak tedbirlerle yakında büyük bir inkişaf gösterecektir... Antalya mıntıkasında zaten mevcut olan ipekçilik gittikçe inkişafa doğru ilerliyor. Antalya kozalarının bir kısmı Bursa'ya gönderilerek burada muamele görüyor. O mıntıkadaki ipekböcekçiliği mektebinin de bu inkişaf ve muvaffakiyette bir hissesi vardır. Trakya'da ipekçilik oldukça ilerlemiştir. O havalideki vaziyetin günden güne verimli bir mecraya girmekte olduğunu gördüm. Orta Anadolu hemen hemen ağaçsızdır. Bu mıntikalarda en iyi yetiştirilecek ve en faydalı ağaç dut ağacıdır. Buralarda ipekböcekçiliği sanatının icrası ok emin bir surette kabil olacağı ve daha epey neticeler alınabileceği ciheti ilmi kanaatlerimiz meyanında bulunmaktadır.” (Cumhuriyet Gazetesi, 1 İkincikânun 1935: 6; Cumhuriyet Gazetesi, 6 Kânunusani 1934: 6).

Bu bağlamda Ziraat Vekâleti, Orta Anadolu yaylasında ipekböcekçiliğini teşvik ve bilhassa Ankara havalisinde bu ziraatın gelişimini sağlamak için mütehassıs bir heyet görevlendirmiştir. İncelemeler sonucu bir program hazırlandı. 1936 yılında itibaren fiili tecrübelerle başlandı. Bu maksatla Tekirdağ Şarköy'e bağlı Eriklice'de bir İpekböceği Tohumu İstihsal Evi kuruldu. Burada yetiştirilen ipekböceği tohumları; Trakya, Ankara, Bursa, Kütahya, Denizli, Osmaniye ve diğer ipekböceği üretim mntıklarındaki ihtiyaç sahibi çiftçilere bedelsiz olarak dağıtılmaktaydı (Ulus Gazetesi, 9 Nisan 1936: 5).

Birinci Dünya Savaşı (1914-1918) öncesi Türkiye'de 18.000.000 kg yaş koza üretilirken bu miktar savaş yıllarında büyük bir ölçüde azalmıştı. Milli Mücadele yıllarında (1919-1922) odun temini için dut ağaçlarının kesilmesi, düşman kuvvetlerinin dut ağaçlarını tahrip etmesi gibi faktörlerinde etkisiyle üretim 60-70.000 kg seviyesine kadar gerilemişti. İpekböcekçiliği Enstitüsü'nün çalışmaları neticesinde ham ipek üretimi her sene 200.000-300.000 kg artmakla birlikte 1938 yılı itibariyle 2.5-3.000.000 kg'a kadar yükseldi. Türkiye ihracatçı bir ülke konumuna gelerek dünyada sekizinci sıradaki yerini aldı (Cumhuriyet Gazetesi, 9 Birinciteşrin 1938: 9).

V. Türkiye'de Suni İpek Sanayinin Kuruluşu

1929 Dünya Ekonomik Bunalımı birçok ülkenin iktisadi politik sisteminde dönüşümlere neden olmuştur. Türkiye'de ise liberal ekonomik yapıyı ikinci plana alarak koruyucu politika ve devletçilik esasları uygulamaya konulacaktı (Kayra, 2013: 233).

1929-1930 yılları arasında ödemeler dengesi açığını kapatmaya ve sanayileşmeyi hızlandırmaya yönelik çalışmalar yapıldı. İktisat Vekili Şakir (Kesebir) Bey'in başkanlığında hazırlanan ve Başvekâlet'e sunulan "*İktisadi Vaziyetimize Dair Rapor*" da ihracatın geliştirilmesi ve ithalatın yerli üretimle ikame edilmesi için bir takım sanayi tesislerinin kurulması belirtilmekteydi. Başvekil İsmet (İnönü) Bey kamu fabrikalarının inşası için gerekli malî ve teknik desteği sağlamak için 1932'de Sovyet Rusya'ya bir ziyarette bulundu. Aynı yıl bir Rus heyeti incelemelerde bulunmak üzere Türkiye'ye geldi ve fabrikaların kurulacağı yerler hakkında bir raporu Başvekâlet'e sundular. Ayrıca 1933'te Washington Büyükelçisi Ahmet Muhtar Bey aracılığıyla ABD ile temas kuruldu. Amerikalı uzmanlar 1934'te İktisat Vekâleti'ne sundukları raporda büyük ölçekli sanayi tesislerinin bazılarının kurulmasının dünya konjonktüründe ekonomik açıdan faydadan çok zarara neden olacağı, bir kısmının ise doğru yöntemlerin uygulanması koşuluyla gerçekleştirilebileceği belirtilmekteydi (Tezel, 1982: 266-267).

İktisat Vekâleti tarafından Rus ve Amerikan heyetlerinin raporlarını da değerlendirilerek sanayi yatırım programına son şekli verildi. Aralık 1933'te sınai tesisat ve işletmelerle ilgili raporlarını Hükümet'e sunuldu. Buna göre BBYSP 44.000.000 lira ya mal olacaktı ve bunun 21.000.000 lirasının döviz harcaması gerektireceği tahmin edildi (Tezel, 1982: 267). Ülkede büyük kamu yatırımlarını gerçekleştirmek için hazırlanan ve 1934'te uygulamaya konulan Birinci Beş Yıllık Sanayi Planı'ndaki fabrikaların bir kısmının inşası için Sovyet Rusya'dan 8.500.000 lira kredi temin edildi (Kayra, 2013: 233).

Birinci Beş Yıllık Sanayi Planı ile öncelikle hammaddesi ülkede mevcut olmasına karşın ithal edilen ve bazı hammaddelerin ithal edilerek yurt içinde üretilebilecek mamullerin elde edilebileceği sanayi tesislerinin devlet bütçesiyle veya dış sermaye desteğiyle kurulması amaçlanmıştır (Aydemir, 1976: 413). İktisat Vekâleti tarafından hazırlıkları tamamlanan Türkiye'nin ilk beş yıllık sanayi planı 1934'te Başvekâlet'e sunuldu. 17 Nisan 1934'te ise bir tezkere ile Sümerbank Umum Müdürlüğü'ne tebliğ edildi. Böylece planın uygulanması görevi Sümerbank'a verilmiş oldu (Aydemir, 1992: 370).

Sanayileşme; dokuma, maden, selüloz, seramik ve kimya olmak üzere beş ana kol üzerinde gerçekleştirilecekti. BBYSP ile Kayseri ve Nazilli'de kombine dokuma, Konya Ereğli'sinde bez, Bursa'da merinos, Karabük'te demir ve çelik, İzmit'te kâğıt, fabrikası kurulacaktı. Bakırköy'deki mevcut bez fabrikasının kapasitesi arttırılacaktı (Sınai Tesisat ve İşletme ve Vekâlet Teşkilâtına İlâveler Hakkında Raporlar, 1935: 23-24). Kimya alanında yer alan suni ipek² sanayisinin uygulamaya konulması için 490.000 lira kaynak tahsis edilecekti (Aydemir, 1976: 414).

² Tabii ipeğe benzer elyaf imalatının ortaya çıkması ilk kez Royal Society of London Akademisi Umumî Kâtibi Robert Hooke tarafından 1664'te "*Küçük Cisimlerin Fizyolojik Tarifi*" adı raporunda ele alındı. Burada kauçuk cinsinden ipek ipliği imalatı üzerinde durulmuştur. Fransız Fizikçi Réaumur tarafından 1734'te "*Böcekler Tarihine Hizmet Hatıraları*" isimli eserinde Çin verniklerine benzer maddelerden ipek ipliği yapılacağına değinmiştir. İsviçreli Kimyager George

Türkiye’de suni ipek sanayisinin kurulma nedenleri arasında; ipekli dokuma sanayisini geliştirmek, uluslararası pazarda suni ipeğin en büyük alıcısının tabii ipekli dokuma sanayi olması, suni ipeğin tabii ipeğe karşı yıkıcı rekabetini önlemek ve buna göre bir gümrük tarifesi tatbik etmek, tabii ipek sanayisini suni ipek dokumacılığını teşvik edecek bir düzenlemeye sokarak maliyetlerini düşürmek ve suni ipek ithalini önlemek ve gümrük tarifelerini ona göre ayarlamaktı (Türkiye’de İpek ve İpekli Mensucat Sanayii, 1958: 14-15).

Tablo 3. Türkiye’nin ithal ettiği suni ipek miktarı ve bedeli aşağıdaki tablodaki gibidir:

Yıl	İthalat Miktarı (kg)	İthalat Bedeli (TL)
1933	156.776	319.160
1934	59.526	136.003
1935	79.777	179.267
1936	168.486	305.954
1937	315.877	384.378
1938	291.273	543.377

Kaynak: Başbakanlık Cumhuriyet Arşivi, Fon Kodu: 490.0.0. Yer No: 1015.916.2.22.

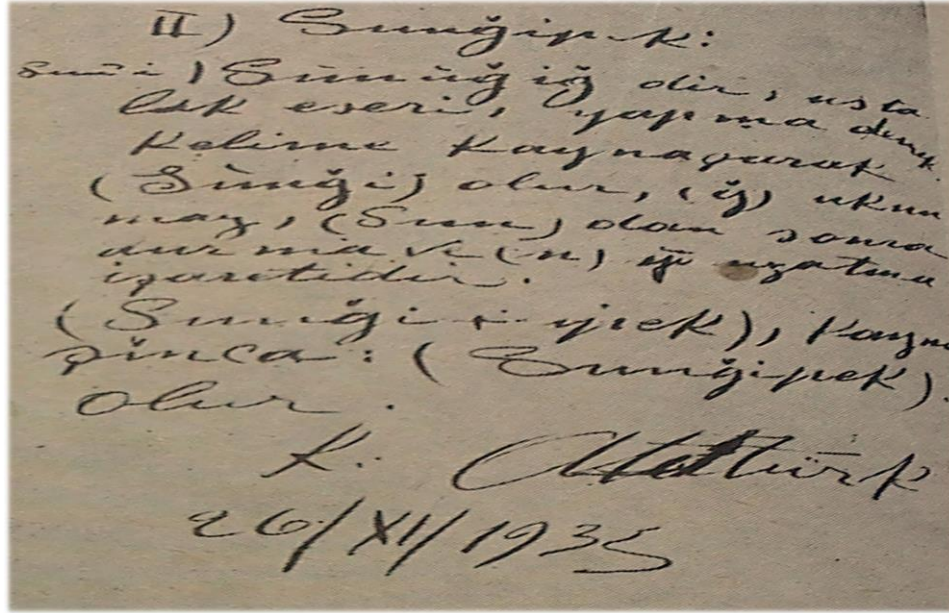
Birinci Beş Yıllık Sanayi Planı ile kimya sanayi alanında Sümerbank tarafından İstanbul’da 490.000 lira işletme sermayesi ile kurulması amaçlanan suni ipek fabrikası günde 1.200 kg imalat kapasitesine sahip olacaktı (BCA, Fon Kodu: 490.0.0. Yer No: 1462.63.2.1.) Yapılan tetkikler sonrası suni ipek fabrikasının Gemlik’te³ kurulmasına karar verildi. Gemlik Sunğipek⁴ Fabrikası’nın temeli Başvekil İsmet İnönü tarafından 28 Kasım 1935’te atıldı (Sümerbank Aylık Endüstri ve Kültür Dergisi, Sayı 1, Temmuz 1961: 27). İnşasına 22 Mayıs 1936’da başlandı (Sümerbank X uncu Yıl, 1943: 75). Fabrikaya Mustafa Kemal Atatürk tarafından 26 Kasım 1935’te “*Gemlik Sunğipek*

Audemars dut ağacının kabuğunu nitroselüloza dönüştürdükten sonra eter-alkol ile eritti. Amonyakla işlemine devam ettikten sonra eterle eritilmiş kauçuğu ekleyerek hazırlanan kollodyona sivri uçlu bir çeliği batırıp hızla çekerek iplik imal etmekteydi. Audemars, suni ipeğin imalinin ilk brövesini 1885’te İngiltere’de almıştır. Suni ipek imalatı 1885’te sanayi alanına girmiş oldu. Suni ipeğin kâşiflerinden Comte de Chardonnet 1889 tarihli Paris sergisinde ipekli mamulleri teşhir etti (Balci, 1950: 66). Millar tarafından 1895’te piyasaya “*vandura seide*” adı ile jelatinden imal edilen bir çeşit suni ipek sunulmuştur (Endüstri Mecmuası, Sayı 2, İlk Teşrin 1937: 32).

³ Gemlik, Bursa’nın 34 km kuzeybatısında ve Marmara Denizi’nin kıyısında yer almaktadır. Doğusu Katırlı Dağı ile Orhangazi arazisi, batısı Marmara Denizi ve kuzeyi Samanlı Dağları ile çevrilidir (Orkun, 1947: 2).

⁴ Mustafa Kemal Atatürk, Gemlik Sunğipek Fabrikası’ndaki “*sunğ*” ifadesi hakkında 26 Kasım 1935’te şu bilgilendirmede bulunmuştur: “*Merinosun kökü, ince demektir. Yakutça’da, ibir, ebir şeklindedir. İnce demektir. İbir samığı, ince yağmur’ demektir. Yakutça’da sözdür. Merinos, uzunca, incelik (ince, uzunca yün). Merinos sözü, İspanya’dan giden İber Türkleriyle oraya intikal etmiştir. Bu, Türk ulusunun oraya ötürdükleri koyunlarla, onların yünlerine ve bu yünlerden yapılan kumaşlara isim olmuştur. (un chale de merinos)*”. (Mustafa Kemal Atatürk’ün El Yazısı Belgesi, Merinos Tekstil Sanayi Müzesi’ne 17 Kasım 2016’da gerçekleştirilen ziyaretimiz esnasında bu belgenin bir kopyası tarafımızca edinilmiştir).

Fabrikası" adı verilecekti (Sümerbank Aylık Endüstri ve Kültür Dergisi, Sayı 5, Kasım 1961: 8).



Fotoğraf 9. Reis-i Cumhur Mustafa Kemal Atatürk'ün Gemlik Sunğipek Fabrikası'na adını verdiği 26 Kasım 1935 tarihli el yazısı. (Merinos Tekstil Sanayi Müzesi'ne 17 Kasım 2016 tarihinde gerçekleştirilen ziyaretimiz esnasında elde edilen belgenin bir kopyası)

İktisat ve Maliye Vekâleti'nin mütalaanmeleri neticesinde Gemlik Sunğipek Fabrikası'nın inşa edilmesi amacıyla 29.746 m² arazi Sümerbank'a 35.000 lira bedelle satılmıştır (BCA, Fon Kodu: 030.18.01.02. Yer No: 83.57.18.) Fabrikanın kurulması aşamasında Türkiye'nin kliring usulü ekonomik ilişkileri olduğu ülkelerden malzeme ve makine tedarik etmesi 3 Temmuz 1936'da İcra Vekilleri Heyeti'nce kabul edildi (BCA, Fon Kodu: 030.18.01.02. Yer No: 66.57.9.) Almanya'nın Oscar Kohorn firmasından 1937'de inşa montaj malzemeleri alınacaktır (BCA, Fon Kodu: 030.18.01.02. Yer No: 71.6.3.) Bu maksatla malzemelerin geçici olarak Türkiye'ye getirilmesi kararı İcra Vekilleri Heyeti'nin 1 Mart, (BCA, Fon Kodu: 030.18.01.02. Yer No: 72.15.16.) 12 Nisan, (BCA, Fon Kodu: 030.18.01.02. Yer No: 73.29.7.) 15 Mayıs (BCA, Fon Kodu: 030.18.01.02. Yer No: 74.40.15.) ve 22 Haziran 1937 tarihli kararı ile onaylanmıştır (BCA, Fon Kodu: 030.18.01.02. Yer No: 76.58.2.) Oscar Kohorn firması malzemelerin bir kısmını 5 Nisan 1937'de Allgemeine Transportgesellschaft vorm. Gondrand u. Mangili firması ile Gemlik'e sevk etmiştir (BCA, Fon Kodu: 030.18.01.02. Yer No: 208.92.37.)

Gemlik Sunğipek Fabrikası 1 Şubat 1938'de Mustafa Kemal Atatürk tarafından işletmeye açıldı (Cumhuriyetin 50. Yılında Sümerbank, 1973: 143). Fabrikaya suni ipek denilen viskon ve şeffaf kâğıt olarak bilinen selon imalatına ait makineler ilave edildi.

Böylece üretim dört katına çıkarıldı. Fabrika 60, 75, 100, 120, 200, 300, 400, 450 ve 600 denye bobin ve çile halinde 220-400 büküm/metre suni ipek, 1-2 denye 32-42 mm lif uzunluğunda pamuk tipi, 2.5-3.5 denye merinos tipi, 4.5-7 denye yerli yapağı tipi, 60-102 mm lif uzunluğunda suni ipek ve suni pamuk, 25-60 gr/m² kalınlıkta 10-105x10-100 cm levha veya 10-205 cm genişlik ve 1.000-2.000 m uzunlukta rulo halinde renkli veya renksiz selon üretilmekteydi. İmalatta kullanılan hammaddeler arasında; selüloz, sodyum hidroksit, karbon sülfür, sülfürik asit, sodyum sülfür, amonyum sülfat ve klorür asit bulunmaktaydı (Balcı, 1951: 217-219).



Fotoğraf 10. Gemlik Sungepek Fabrikası (1938)
(Merinos Müzesi Arşivi)



Fotoğraf 11. Gemlik Sungepek Fabrikası'nın Gemlik Körfezi'nden tarafımızca alınan bir görüntüsü (2016)

Tablo 4. Gemlik Sungepek Fabrikası'nda 1938-1945 yılları arasında gerçekleştirilen imalat miktarı ise şöyleydi:

Yıl	Yıllık Üretim Miktarı (t)
1938	137
1939	234
1940	162
1941	165
1942	160
1943	113
1944	240
1945	262

Kaynak: Toprak, 1988: 46.

Tablo 2'de de görüldüğü üzere fabrikadaki üretim İkinci Dünya Savaşı'nın başladığı 1939'da işletmeye açıldığı 1938 yılına oranla ciddi bir artış kaydetmiştir. Ancak savaşın şiddetini arttırdığı süreçte üretimde durağan bir seyir olmakla birlikte son dönemlerde yeniden bir yükseliş yaşanmıştır.

VI. Sonuç

İpek, değerli bir meta olması münasebetiyle ticarî etki temelinde önemli bir yere sahiptir. İpek, V. yüzyılda Çin'den dünyanın belli başlı yerlerine yayılmıştır. Tarihsel süreçte birçok medeniyetin elinde bulundurmak istediği ve ismini taşıdığı İpek Yolu ile ekonomik ve politik dengeleri değiştiren ve belirleyen bir ürün olarak yerini korumuştur. İpeğin Anadolu topraklarına gelişi, Bizanslıların VI. yy'da Doğu ile ticarî münasebetleri sonucu gerçekleşmiştir. İpekçilik, özellikle ipeğin hammaddesi olan kozanın elde edildiği dut ağaçlarının yetişeceği elverişli iklime sahip Bursa ve çevresinde gelişme kaydedecektir.

İpekli dokumanın tezgâhtan makineye geçişi ise İngiltere'de XVIII. yy'da meydana gelen Sanayi Devrimi sonrası gerçekleşecektir. Böylece ipekli dokuma, bir endüstri mamulü olarak piyasaya girecektir. Bu durum ipekçilikte bir dönüm noktası olmuş ve Türk ipekçiliğinde usul değişikliğini beraberinde getirmiştir. İpekli dokumacılıkta Türkiye'nin merkezi konumunda bulunan Bursa'da da XIX. yy'ın başından itibaren buharlı makineler ile üretime başlanacaktır. Böylece geleneksel yöntemden yeni nesil üretim modeline geçilmiştir. İpekli dokuma ve ipekböcekçiliği üretimde artışın yaşandığı bir dönemde Fransa'dan Avrupa'ya yayılan çeşitli hastalıklar ipekböceğinde ve dut bahçelerinde zararlara neden olmuştur. Bu durum koza rekoltesinde ciddi düşüslere neden olarak sektörü ciddi olarak olumsuz etkilemiştir. Alınan önlemler çerçevesinde hastalıklarla mücadele etmek, ipeğin bilimsel yönden incelenerek verim artış ve azalışına dair araştırmalarda bulunmak, üreticileri bilgilendirici teorik ve pratik eğitim hizmetlerinde bulunmak amacıyla 1888'de Bursa'da bir mektep açılmıştır.

Yapılan iyileştirme faaliyetlerinden kısmi faydalar sağlansa da Birinci Dünya Savaşı'nın başlaması ile birlikte ipekli dokumacılıkta yeniden sıkıntılı bir döneme girilecektir. Bu süreçte ipekçilikle uğraşan kesimin önemli bir kısmı savaşa katılmış, yoğun ticari faaliyetlerin sürdürüldüğü Avrupa pazarı kapanmış, ipek üretim alanları tahrip olmuş, birçok fabrika faaliyetlerini sonlandırmış veya atıl duruma gelmiştir.

Ancak yüzyılların verdiği tecrübe ve birikim ile Cumhuriyet'in ilk yıllarından itibaren ipekçiliğin yeniden geliştirilmesi amacıyla çalışmalar başlatılacaktır. Bu kapsamda; İzmir'de 1923'te toplanan Türkiye İktisat Kongresi'nde ipeğin hammaddesini teşkil eden dut bahçelerinin kurulması kararı alındı. İpeğin hammaddesi olan kozanın yetiştirilmesi amacıyla köylüye dut fidanı dağıtıldı. Tezgâh ve imalathane sayısı artırıldı. Yeni fabrikalar işletmeye açıldı. İpek Kozası Satış Kooperatifleri kuruldu. Kurslar tertip edildi. 1926'da kurulan İpekböcekçiliği Mektebi 1930 yılında Bursa İpek Böcekçiliği Enstitüsü adıyla yeniden teşkilatlandırıldı. Aynı yıl modern yöntemlerle ipekli dokuma imalatının gerçekleştirilmesi için İpekiş teşkil edildi. Ayrıca tabii ipeğin yanı sıra suni ipek ve dokumasının imalatı amacıyla 1938'de Gemlik Sunğipek Fabrikası işletmeye açıldı. Tüm bu çalışmalar ile birlikte Erken Cumhuriyet Dönemi'nde koza, ipekböceği ve ipekli dokuma üretimi ve kalitesi belirli seviyeye yükseltilerek, Türk ipeği ve ipekli dokuması daha üstün nitelikli bir duruma getirilmiştir.

Kaynaklar*I. Arşiv Belgeleri*

Başbakanlık Cumhuriyet Arşivi (BCA), Fon Kodu: 030.18.01.02. Yer No: 80.100.19.

BCA, Fon Kodu: 030.18.01.02. Yer No: 72.15.16.

BCA, Fon Kodu: 030.18.01.02. Yer No: 83.57.18.

BCA, Fon Kodu: 030.18.01.02. Yer No: 74.40.15.

BCA, Fon Kodu: 030.18.01.02. Yer No: 71.6.3.

BCA, Fon Kodu: 030.18.01.02. Yer No: 76.58.2.

BCA, Fon Kodu: 030.18.01.02. Yer No: 66.57.9.

BCA, Fon Kodu: 030.18.01.02. Yer No: 73.29.7.

BCA, Fon Kodu: 030.18.01.02. Yer No: 208.87.37.

BCA, Fon Kodu: 490.0.0.0. Yer No: 1462. 63.2.1.

BCA, Fon Kodu: 490.0.0. Yer No:1015. 916.2.22.

BCA, Fon Kodu: 490.0.0. Yer No: 1015. 916.2.47.

II. Süreli Yayınlar

Akşam Gazetesi, 6 Ağustos 1929.

Akşam Gazetesi, 6 Teşrinievvel 1929.

Akşam Gazetesi, 5 Mayıs 1931.

Akşam Gazetesi, 3 Mart 1932.

Akşam Gazetesi, 22 Mayıs 1932.

Akşam Gazetesi, 13 Temmuz 1932.

Akşam Gazetesi, 29 Teşrinievvel 1933.

Akşam Gazetesi, 27 Kânunusani 1934.

Bursa Gündelik Gazete, 13 Ağustos 1938

Bursa Gündelik Gazete, 16 Ağustos 1938.

Cumhuriyet Gazetesi, 22 Şubat 1934.

Cumhuriyet Gazetesi, 19 Mayıs 1934.

Cumhuriyet Gazetesi, 16 Temmuz 1934.

Cumhuriyet Gazetesi, 29 Teşrinievvel 1934.

Cumhuriyet Gazetesi, 6 Kânunusani 1934.

- Cumhuriyet Gazetesi, 1 İkincikânun 1935.
Cumhuriyet Gazetesi, 26 Haziran 1936.
Cumhuriyet Gazetesi, 30 Mayıs 1938.
Cumhuriyet Gazetesi, 9 Birinciteşrin 1938.
Cumhuriyet Gazetesi, 13 Ağustos 1939.
Endüstri Mecmuası, Sayı 2, İlk Teşrin 1937.
Feshane Mensucat Meslek Dergisi, Cilt III, Sayı 3, Mart 1950.
Feshane Mensucat Meslek Dergisi, Cilt IV, Sayı 7, Temmuz 1951.
İpek Dergisi, Sayı 4, Mart 1952.
Sümerbank Aylık Endüstri ve Kültür Dergisi, Sayı 1, Temmuz 1961.
Sümerbank Aylık Endüstri ve Kültür Dergisi, Sayı 5, Kasım 1961.
Sümerbank Üç Aylık Bülten, Sayı 2, Nisan-Haziran 1935.
TBMM Kanunlar Dergisi, Cilt II, 1924.
TBMM Kanunlar Dergisi, Cilt IV, 1926.
T.C. Resmî Gazete, Sayı 3670, 30 Temmuz 1937.
Türk Sanayi ve Ticaret Gazetesi, 4 Ağustos 1934.
Ulus Gazetesi, 9 Nisan 1936.

III. Araştırma ve İnceleme Eserler

- A. Afetinan. (1989). İzmir İktisat Kongresi (17 Şubat-4 Mart 1923), Ankara: Türk Tarih Kurumu Basımevi.
Akdeniz, Adnan. (1985). "Türkiye Kozacılığı ve Sorunları", Türkiye 4. İpekböcekçiliği ve İpek Halıcılık Kongresi: Bursa, 39-60.
Âli İktisat Meclisi Raporları 1928 İkinci İçtima Devresi. (1929), Ankara: Hâkimiyeti Milliye Matbaası.
Ataman, Sedat. (1938). Ekonomik ve Endüstriyel Bursa Cumhuriyet Bayramımızın 15 inci Yıldönümünde, Bursa: Bursa Yeni Basımevi.
Aydemir, Şevket Süreyya. (1976). İkinci Adam (1884-1938), Cilt I, İstanbul: Remzi Kitabevi.
Aydemir, Şevket Süreyya. (1992). Tek Adam Mustafa Kemal (1922-1938), Cilt III, İstanbul: Remzi Kitabevi.

- Aydın, Elif Özlem. (2007). Bursa'daki İpek Fabrikaları ve İpekçilikle İlgili Endüstri Mirasının Korunması, Bursa: Mimarlar Odası Bursa Şubesi Yayını.
- Bağcı, Yıldırım. (1985). "Türkiye İpekböcekçiliği", Türkiye 4. İpekböcekçiliği ve İpek Halıcılık Kongresi, 65-78.
- Balcı, Celâl. (1950). "Sunğipeğin (Reyon) Mazisine Bir Bakış", Feshane Mensucat Meslek Dergisi, Cilt III, Sayı 3, (Mart 1950), 66-68.
- Balcı, Celâl. (1951). "Sümerbank Gemlik Sunğipek ve Viskoz Mamülleri Sanayii Müessesesi", Feshane Mensucat Meslek Dergisi, Cilt IV, Sayı 7, (Temmuz 1951), 217-219.
- Cumhuriyetin 50. Yılında Sümerbank 1933-1973. (1973). Ankara: Tisa Matbaacılık.
- Çadırcı, Musa. (2013). Tanzimat Döneminde Anadolu Kentlerinin Sosyal ve Ekonomik Yapısı, Ankara: Türk Tarih Kurumu.
- Dalsar, Fahri. (1960). Türk Sanayi ve Ticaret Tarihinde Bursa'da İpekçilik, İstanbul: Sermet Matbaası.
- Demir, Kenan. (2018). "Sergi-i Umumi-i Osmani'nin (1863) Açılışı ve Sergi'nin Duyurulmasında Gazetelerin Rolü", Fırat Üniversitesi Sosyal Bilimler Dergisi, Cilt 28, Sayı 1, (Ocak 2018), 155-169.
- İpekböcekçiliği Araştırma Enstitüsü (1888-1991). (1991). Bursa: İpekböcekçiliği Araştırma Enstitüsü Yayınları.
- İpekböcekçiliğinde En Kolay, Masrafsız, Verimli Dut Ağacı Yetiştirmek. (1956). Bursa: Bursa Koza Tarım Satış Kooperatifleri Birliği.
- Kayra, Cahit. (2013). Cumhuriyet Ekonomisinin Öyküsü 1923-1950, Devletçilik: Altın Yıllar, İstanbul: Tarihçi Kitabevi Yayinevi.
- Kocabaşoğlu, Uygur., & Sak, Güven., & Sönmez, Sinan., & Erdal, Funda., & Gökmen, Özgür., & Şeker, Nesim., & Uluğtekin, Murat. (2001). Türkiye İş Bankası Tarihi, İstanbul: Türkiye İş Bankası Kültür Yayınları.
- Kuter, Murat. (2010). Tarihe Yön Veren Şehir: Bursa, Bursa: Bursa Büyükşehir Belediyesi.
- Orkun, Veli. (1947). Gemlik: Tarih-Coğrafyası, Bursa: Bursa Aysan Basımevi.
- Ökçün, Ahmet Gündüz. (1971). Türkiye İktisat Kongresi 1923-İzmir Haberler-Belgeler-Yorumlar, Ankara: Ankara Üniversitesi Siyasal Bilgiler Fakültesi Yayınları.
- Sevimay, Hayri R., (1995). Cumhuriyete Girerken Ekonomi: Osmanlı Son Dönem Ekonomisi, İstanbul: Kazancı Kitap Ticaret.
- Sınâî Tesisat ve İşletme ve Vekâlet Teşkilâtına İlâveler Hakkında Raporlar (Birinci Kânun 1933). (1935). Ankara: Ekonomi Bakanlığı.

Sümerbank X uncu Yıl. (1943). İstanbul: Cumhuriyet Matbaası.

Taşlıgil, Nuran. (1996). "Dünden Bugüne Bursa'da İpekböcekçiliği", *Marmara Coğrafya Dergisi*, Sayı 1, 237-246.

Tezel, Yahya Sezai. (1982). *Cumhuriyet Döneminin İktisadi Tarihi*, Ankara: Olgaç Matbaası.

Toprak, Zafer. (1988). Sümerbank, İstanbul: Creative Yayıncılık.

Türk Ziraat Tarihine Bir Bakış. (1938). İstanbul: Devlet Basımevi.

Türkiye İkinci İpekböcekçiliği Kongresi 4-6 Nisan 1974. (1974). Türkiye Sanayi Odaları, Bursa: Sanayi Odaları ve Ticaret Borsaları Birliği Matbaası.

Türkiye'de İpek ve İpekli Mensucat Sanayii. (1958). Ankara: Türkiye Ticaret Odaları Sanayi Odaları.

Yurtoğlu, Nadir. (2017). "Cumhuriyet Dönemi'nde Türkiye'de İpek Böcekçiliği (1923-1950)", *Çağdaş Türkiye Tarihi Araştırmaları Dergisi*, Cilt XVII, Sayı 34, 159-189.