

JOAN MİRÓ'NUN KİŞİSEL VE RUHSAL HALİNİN ESERLERİNE YANSIMASI

Fahrettin GEÇEN*

Özet

Miró çalışmalarında görsel algının etkisiyle anlamlı bakışın yanında kendi içsel gerçeğini, ifadesini kullanmıştır. Miró'nun ruhsal ve psikolojik yapısının sanatta ifade bulduğu çalışmalarında, sanatçı estetik kaygıyı bir kenara atarak kendi tinsel yorumunu, içselliğini ve çocukça coşkusunu sanatına yansıtmıştır. Sanatçının eserlerindeki nesnelere görüldüğü gibi değil anlamının ve biçiminin dışında bir forma ve ifadeye dönüşüyordu. Miró'nun çalışmalarını geçmiş yaşantısının büyüsel etkisi kaplamıştır. Miró eserlerini sanki bir gizemin içinde eriyip belirsizleşme güdüsüyle yapmış gibidir. Joan Miró eserlerinde kullandığı formları kendi gördüğü çerçevede ele almış ya da formlara psikolojik bir bakış açısı getirmişti. Sürrealizmin etkisini Miró'nun eserlerinde sanatçının kendisinin bilinçaltının doğurduğu etkilerde görebiliriz. Yansıtmak istediği bilinçaltındaki bir dünyayı yansıtmak istemiş, kendi mantıksal tutarsızlığı da dış algı gerçeğini ortadan kaldırmıştır. Araştırmanın amacı Jaon Miró'nun kendi içsel-ruhsal yapısını eserlerine nasıl yansıttığını ortaya çıkarmaktır. Miró'nun ruhsal yapısının eserlerinde tekniksel ve ifadeysel açıdan nasıl farklı tarzlar oluşturduğunun görülmesi araştırma için önem taşımaktadır. Araştırma nitel araştırma yöntemi ile yapılmış verilere ulaşmak için kitap, internet, makale ve tezlere bakılmıştır. Araştırma kapsamında yer alan resimlerin analizini yapmak için, betimsel analiz metodu kullanılmıştır. Araştırmanın sonucunda görülmektedir ki; sanatçının eserlerindeki çocuksu ifadelerinin psikolojik açıdan doyumsuzlaşmadığı ve sanatçı doyumsuzluğu yaptığı eserlerde elde etmeye çalıştığı anlaşılmaktadır. Sanatçı eserlerinde renk, form gibi öğeleri serbestçe, gerçek anlamının ötesinde ruhsal bir bakış açısıyla etüt etmiştir.

Anahtar Kelimeler: Miró, Sürrealizm, Çocuk, Ruhsal, Soyut

A REFLECTION OF JOAN MİRÓ'S PERSONAL AND SPIRITUAL STATE IN HIS WORKS

Abstract

In his work, Miró used his own inner truth, expression, as well as meaningful view through the influence of visual perception. In the works that Miró's spiritual and psychological structure found expression in art, the artist cast aside aesthetic anxiety and reflected his own spiritual interpretation, visceral and childish enthusiasm into his art. The objects in the artist's works were not what they seemed, but rather a form and expression outside of its meaning and form. Miró's work was covered by the magical influence of his past life. In Miró's works, it's as if he did it with the urge to melt away and become ambiguous in a mystery. Joan Miró considered the forms she used in her works within her own framework or brought a psychological perspective to the forms. We can see the influence of surrealism in Miró's works in the effects of the subconscious of the artist himself. He wanted to reflect a subconscious world that he wanted to reflect, and his own logical inconsistency removed the reality of external perception. The aim of the research is to uncover how Jaon Miró reflects his own inner-spiritual structure into his works. Research is important in terms of seeing how Miró's

* Doç. Dr., İnönü Üniversitesi, Güzel Sanatlar ve Tasarım Fakültesi, Resim Bölümü, fahrettin.gecen@inonu.edu.tr
Orcid: 0000-0002-0787-7505

spiritual structure creates different styles in his works in terms of technique and expressiveness. Research books, internet, articles, and dissertations were looked at in order to access the data made by qualitative research method. The method of descriptive analysis was used to analyze the pictures within the scope of the research. As a result of the research, it is seen that the artist has tried to obtain and satisfy the childlike expressions in his works which are not insatiable from a psychological point of view. The artist has freely studied elements such as color and form in his works from a spiritual point of view beyond its true meaning.

Keywords: Miró, Surrealism, Child, Spiritual, Abstract

Giriş

Joan Miro'nun Hayatı ve Eserlerinin Ele Alınması

Joan Miró 20 Nisan 1893'te doğmuş ünlü bir İspanyol Katalan sanatçıdır. Sanatçı, sanatın birçok alanında (heykel, resim ve seramik) eserler vermiştir. Barcelona'da deniz liman kenti doğumlu olan sanatçının, hem çevresinin sunduğu etkenler hem de babasının bir saatçi, annesinin de bir kuyumcu olmasından ötürü zanaat ve sanatın çeşitli nüansları, onun düşünce ve duygusal biçimini etkilemiştir. Miró'nun küçük yaşta sanata olan ilgisini anlayan babası, ona klasik eğitim verdimiş ve diğer taraftan Picasso'nun gittiği Lonja Güzel Sanatlar okulunda okutmuştur. Miró daha sonraları ise gençken memur olarak iş hayatına başlamış ve kısa süre sonra memurluğu bırakıp 1912'de Barcelona'daki Gali Akademisi'nde sanatsal faaliyetlerine devam etmiştir. 1911'de Miró, tifo hastalığı ile ciddi bir savaşın üstesinden gelmiş ve aynı zamanda tüm hayatını resme adamak için iş dünyasını tamamen terk etmiştir. Miró erken sanatında Fauves ve Kübistler gibi, Vincent van Gogh ve Paul Cezanne'den ilham almıştır. Bu daha sonraki dönemde Joan Miró'nun en önemli eserlerinden biri olan La Masía'yı içeriyordu. Bu tuval ile sanatçı gerçekçiliği soyutlama ile birleştirdi ve sembolik karakterin geometrik figürlerini tanıttı. Böylece, daha sonraki çalışmalarında mevcut olacak bazı özellikleri öngördü. Miró'nun 1918 yılında ilk kişisel sergisi Barcelona Dalmau Galerileri'nde açıldı. Paris'teki ilk tek kişilik gösterisi 1921'de yapılmış ve bu döneme ait resimleri kübist etkileri yansıtmıştır. Örneğin, resmi Montroig, kübizmden büyük ölçüde etkilenen ön, geometrik bir desene sahiptir (Erdem, 2012, s.118).



Resim 1: Joan Miró, "Montroig: Village and Church", 1919

Miró'nun Montroig adlı eserinde dikkate çarpan en önemli özellik stilize ve süslemedir. Resimde yapılan stilize etkiler biçimsel formunu kübist bir etkiye sokmaktadır.

Sürrealist ressamlar, modern resimde biçimin ötesinde resmin temasına ve içeriğine yani anlattığı şeye önem verdiler. Sürrealistlerin temel amacı, seyirci üzerinde şaşırtıcı ve şok edici etki yaratmaktır. Sürrealistlerin, resimlerinde düşsel ifade hâkimdir. Bu sanatçılar Sigmund Freud'un yazılarından

ve onun bilinçaltı sorunları ile düşleri açıklayan düşüncelerinden etkilenmişlerdi. Bu düşünceden etkilenen Ernst, Arp, Picasso, Duchamp, Klee, Masson, Delwaux'un yanında Miró'da vardı (Tansuğ, 2011, s. 250).

Yılmaz'a göre; Miró, 1924'te Breton ve Aragon aracılığıyla Sürrealist sanat akımına katılır. Breton Miró'nun çocukluktan kurtulamadığını ayrıntı ve oyuna düşkün olduğunu söyler. Ayrıca Breton Miró'nun resimlerinin özdevinimsel yazıya benzediğini ifade eder (2006, s. 139). Bu yönüyle Miró'nun eserleri bir bakıma yazımsal afiş tasarımlarına benzediği de düşünülebilir.



Resim 2: Joan Miró, “Ciphers and Constellations In Love With A Woman”, 46 Cm × 38 Cm (18 İnç × 15 İnç), Kağıt Üzerine Guaj, Suluboya ve Grafitti, 1941, Sanat Chicago Enstitüsü, Chicago, Illinois, ABD

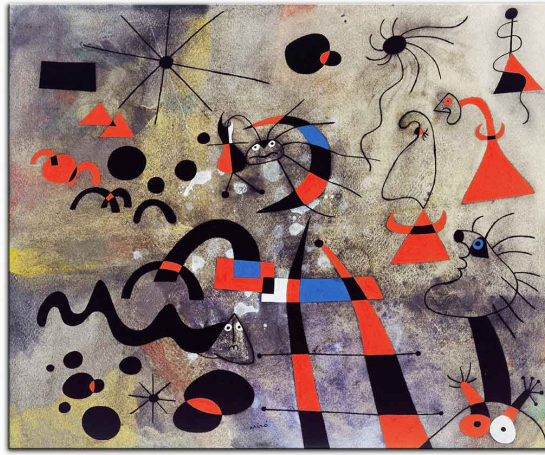
Miró'nun *'Ciphers and Constellations In Love With A Woman'* adlı eserine baktığımızda ilk algıda soyut hissi verir. Şekiller, renkler, çizgiler kendi aralarında ve tek başına bir temaya yönelik görülmez. Miró'nun eserlerinin genelinde estetik kaygı yoktur. Sanatçının bu eseri de estetik kaygı hissedilmeden rahat ve özgürce yapılmış gibidir. Biçimlerde sık tekrar göze çarpar fakat bu tekrarlar karışık bir ritme sahiptir. Çalışmayı soyuttan koparan sürreal etkide göz vb. imgelerin varlığıdır. Renkler ve biçimler plansız ve dağınık görünse de sanatçı kendi stiliyle bir düzen halinde çalışmasını kurgulamıştır.

Joan Miró'nun son dönem eserlerine bakıldığında eserlerinin (resim, heykel ve bibloların) sembolik tarzda olduğu anlaşılmaktadır. Sanatçının son dönemlerinde çalışmalarında artık biçimle beraber mesaj da önem kazanmıştır.



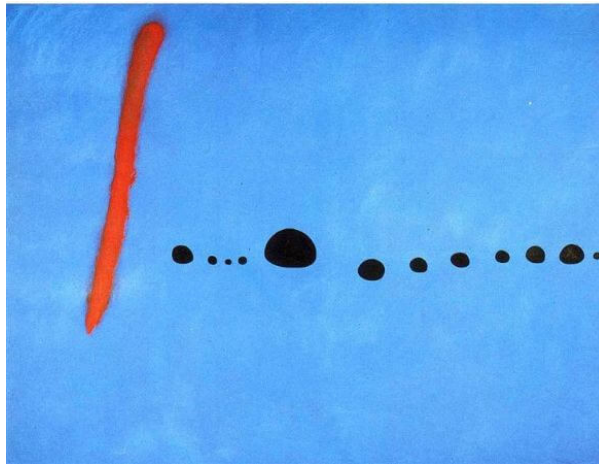
Resim 3: Joan Miró, “Tavşanlı ve Çiçekli Manzara”, Tuval Üzerine Yağlıboya, Avustralya Ulusal Galeri

“Tavşanlı ve Çiçekli Manzara”, adlı eserine bakıldığında; “Bu resimde Miró her renk alanına kendine özgü bir yaratık yerleştirilmiştir. Miró, mavi alana aydınlatılmış yumurta dediği, ince iplerle yeryüzüne bağlanmış cismi kırmızı alana ise tavşan başı mantıksız bir şekilde dediği şekli koymuştur” Thompson’dan (aktaran Dede, 2019, s.8). Resimde mümkün olduğu kadar sade lokal renklendirme mevcuttur. Resim ikiye bölünmüş gibidir. Üst bölümü gökyüzü alt bölümü yeryüzü gibi algılanmaktadır. Bu ayrımı yaparken sanatçı sıcak-soğuk ilişkisi kurmuştur. Oluşturulan fon kontrastlığının yanında tavşan başının siyah beyaz, sarı kuş formundaki nesne arasındaki renk ilişkisi nesnelerin belirginliğini arttırmaktadır. Eserde sürreal tavrı sergileyen Miró birbiriyle alakasız bu iki nesneyi oran-orantılarına ve perspektife dikkat etmeden etüt ederek çocuksu çizimiyle kendi iç dünyasını yansıtmıştır.



Resim 4: Joan Miró, “Kaçış Merdiveni”, 40 x 47,6 cm, Kâğıt Üzeri Guaş, 1940, Museum of Modern

“Kaçış Merdiveni” adlı esere baktığımızda sanatçının resminde özgürce atılmış çizgisel, renksel form ve şekiller mevcuttur. Resmin adının bir parçası olan merdiven imgesi, önden arkaya doğru bir yöne şekli anlaşılmaktadır. Eserde formu ciddi anlamda bozulmuş, yüz, insanlar ve anlaşılması güç nesnelerin deforme edilip soyutlaştırılmasıyla oluşmuş bir kompozisyon hâkimdir. Resimde kendi içerisinde oluşturulan bir düzenin karmaşası hâkimdir. Eser çocuksu ve içten gelen bir coşkuyla sürrealist bir yaklaşımla yapılmıştır.



Resim 5: Joan Miró, “Blue II”, Tuval Üzerine Yağlıboya, 1961,

“Blue II” adlı eserin fonunda düz bir mavi yoktur. Kısmen bazı yerlerde açıklı-koyulu etkiyle bir hayal etkisi olduğu düşünülmektedir. Sanatçı bu eserinde basit geometrik formlar, çizgiler ve sade tonda renkler kullanmıştır. Mavi içerisinde turuncuyu kullanarak hem sıcak etkisini hem de kontrastlık etkisini kullanmıştır. Eser soyut bir etki ile basit, minimalist ve primitif görünümler sergilemektedir. Konu anlaşılır olmayıp tamamen soyuttur.

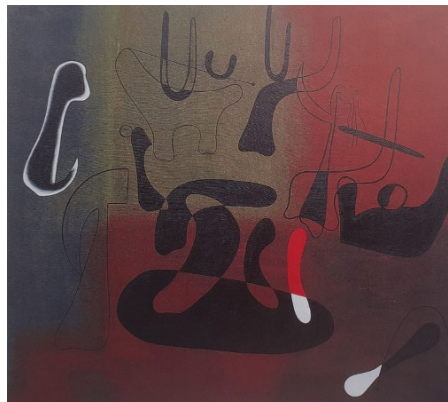
Joan Miró'nun eserlerinin bir özelliği de çalışmalarında basit şekiller kullanarak göstergeler sisteminin kullanmasıdır.



Resim 6: Joan Miró, “Gece Kadınlar ve Kuşlar”, Tuval Üzerine Yağlı Boya, 1945, Sakıp Sabancı Müzesi

“Gece Kadınlar ve Kuşlar” adlı esere bakıldığında basit, noktalar, çizgisel lokal tonda renkler, çizgisel hareketler ve basit formlardan oluşan anlaşılması güç kuş, gece, yıldız vb. formlar algılanmaktadır. Resimde bir kozmotik alan mevcuttur. Zaman, alan ve mekân kendini gizlemektedir. Sadeleştirilen formlar, renkler ve alan oran-orantı, perspektif gibi öğeleri deforme etmekte ve anlaşılmaz hale getirmektedir. Figür ve nesnelere basitleştirip kendi içsel duygularıyla besleyip yeniden şekillendiren sanatçı figür ve nesnelere doğrudan değil de gösterge yoluyla anlatmaya çabalamaktadır.

Miró'nun son dönem eserleri gittikçe soyutlaşmaya ve boyutça büyümeye başlarken, bir yandan da canlı renklerin kullanımı belirginleşiyor. 1966 yılındaki Japonya ziyaretinden sonra, bu kültürün de etkilerini yansıtmaya başlayan yeni teknikleri, yıldızların daha çok öne çıkmaya başladığı sembollerin, harflerin ve işaretlerin daha çok kullanıldığı eserleri göze çarpmaya başlıyor. L'or de l'azur ve Poème serisi gibi eserleri dönemin tüm özelliklerini çok iyi şekilde yansıtıyor (Joan Miro, 2020).



Resim 7: Joan Miró, “Resim (The Painting)”, 68.5 in. X 6 ft 5.25 (174x196.2 cm), Tuval Üzerine Yağlıboya, 1933, The Museum Modern Art, New York (Ocvirk, Stinson, Wigg, Bone, Cayton ve diğerleri, 2015, s. 125)

“Bu çalışmadaki bazı şekiller alışılmadık yaratıklara örtük referans veriyor gibi gözüküyor ve onların organik yapılanmasından dolayı biomorfik terimini hak ediyor (Ocvirk, Stinson, Wigg, Bone, Cayton ve diğerleri, 2015, s. 125). Eserde fon farklı renklerde bölmelere ayrılmış etkisi taşımakta ve flu etkiyle algılanmaktadır. Sanatçı ön çizimlerini fondaki flu etkiyle baskın hale getirmiştir.

Otomatizm ile birçok eser üreten Miró, eserlerine beklenmedik kendine has biçim ve renklendirmeyle kendini gösterir. Daha sonraki süreçte Miró tahta üzerine resimler, asamblaj, gravür, kolaj, heykel vb. değişik tekniksel üsluplar uygular (Eroğlu, 2015, s.179).



Resim 8: Joan Miró, *Sculpture-Object*, Karışık Teknik (Ahşap Üzerine Metal, Mantar, Demir Çivi, Kabuk (Midye) ve Yağ), 1931, Amsterdam, Stedelijk Museum. Purchase,

Miró'nun heykel obje çalışmasına bakıldığında hazır nesnelere de kullanarak kendi içsel çocuksu dünyasını yansıttığı anlaşılmaktadır. Sanatçı eserde yer yer boyama ve çizim yapmış, yer yerde nesnelere formlarının özellikleriyle kendi ifade yolunu bulmuştur.



Resim 9: Joan Miró, Vase (Vazo), 1946, Stoneware (Kumlu Taştan Kap), 23 x cm, Toronto, The George R. Gardiner Museum of Ceramic Art

Sanatçının “Vazo” isimli bu seramik çalışmasında da eğrisel çizgiler, lokal renkler, kendi çocuksu içsel dünyasıyla oluşturduğu soyut forma benzer göz, figür vazo üzerinde kendi resimsel üslubuyla işlenmiştir.



Resim 10: Joan Miró, Biblio, Baş 1 (Head 1), 16 x 40 cm, Toprak, 1945, Paris, Galerie Maeght

Sanatçının bu seramik çalışmasına bakıldığında kırmızı çamur ve döküm çamuru kullandığı anlaşılmaktadır. Radyoya benzer bir kullanım nesnesinin kendi çocuksu iç dünyasıyla çocukluğa duyulan özlemi yansıtan bir çocuk yüzüne dönüştürüldüğü görülmektedir. Bu çalışmasında Miró'nun genelde anlaşılır olmayan görünümlerden uzak şekilde anlaşılır formda etüt ettiği görülmektedir. Çalışma son derece serbest ve rahat bir biçimde yapılmış hissi uyandırmaktadır.



Resim 11: Joan Miró, "Plate With Coloured Figure (Renkli Figürlü Tabak)", Seramik, 1956 (Küçükerbaş, 2015, s. 96)

Sanatçının seramik çalışması ise tamamen içsel, rahat bir tarzda ve çocuk çizimine benzer. Eserde kontur çizgilerle daha çok etüt edilmiş bir üslup izlenmektedir. Çalışmada görsellerin kısmen ne olduğu anlaşılabilir da tamamen anlaşılmamaktadır. Eğrisel ve zikzaklı çizgilerin hâkim olduğu seramik üstündeki resim sürreal bir ifade tarzına sahiptir.

Joan Miró'nun eserlerine bakıldığında genel itibariyle birbirlerinden bağımsız nesne ya da figürleri bir araya getirerek bir kompozisyon oluşturduğu anlaşılmaktadır. Oluşan bu kompozisyon ile eserler, bağımsız imgelerin yâda biçimlerin bütünsel bir ifadesine dönüşmektedir. Miró eserlerini oluştururken izleyicinin eserden bir mana çıkarması kaygısı duymaz. İzleyici de esere baktığında birbirinden bağımsız ve karmaşık formların neyi anlattığı yâda temsil ettiğini çözemez. Miró'nun birçok eserinde mantıklı bir ifade ve kurgu yoktur. Sanatçı çalışmalarındaki, şekil, renk, çizgi gibi biçimleri içinden geldiği gibi spontan yapmakta ve tasarısını kurmaktadır. Oluşturulan ve anlam bakımından da hiçbir ifadesi olmayan çalışmalar, kendi içerisinde anlaşılmayan bir bütünlük göstermektedir. Örneğin; 'Bülbül Tarafından Tehdit Edilen Çocuk' adlı tabloyu ele aldığımızda bülbülün bir çocuğu tehdit etmesi gerçek manada mümkün değildir. Oluşturulan bu kurgu gerçek

dışı, Fabl mantığında birbirleriyle ilgisi olmayan ve içgüdüsel bir anlatım yolu seçilen, içsel gerginliği, ruhsal bir ifadeyi anlatan bir yolla tasarlanmış sürrealist bir eserdir. Eserde oran-orantı ve perspektif hiçe sayılmıştır. Sürrealizmde görülen ifade biçimi bu eserde de kendini hissettirmektedir. Birbiriyle ilgisiz nesne ve figürleri bir araya getirerek oluşturduğu sürrealist çalışmalarında sanatçı, kendi mantığıyla bir bütünlük oluşturmaya çalışmış dışsal gerçekliği bir kenara atmış kendi ruhsal dünyasını yansıtarak somutlaştırmıştır. Miró eserlerinde içinden geldiğince bir biçim zenginliğine ulaşmıştır. Eserlerinde sanatçı biçimden taviz vererek oran-orantı, perspektif kaygısını ortadan kaldırmıştır. Miró çalışmalarının hemen hemen hepsinde ruhsal bir otomatizme gider. Miró'nun eserlerinde nesnel gerçekliği yansıtan kompozisyonların yanında nesnel gerçekliğini tamamen kaybetmiş soyut çalışmalar ağırlığını hemen hissettirir. Biçim açısından etkisini gösterdiği çalışmalar daha sonra bazı sanatçılar tarafından kullanılmıştır. Miró'nun çalışmalarının göze çarpan önemli bir yönü biçimde bilinçaltının simgesel yönündeki yoğunluğudur. Renkleri çok cesur biçimde kullanan Miró, kendi kimliğinde somutlaştırır. Bu yüzden Miró'nun çalışmaları diğer sürrealist sanatçılardan hemen ayrılır.

Miró çalışmalarında görsel algının etkisiyle anlamlı bakışın yanında kendi içsel gerçeğini, ifadesini kullanmıştır. Miró'nun ruhsal ve psikolojik yapısının sanatta ifade bulduğu çalışmalarında sanatçı estetik kaygıyı bir kenara atarak kendi tinsel yorumunu, içselliğini ve çocukça coşkusu sanatına yansıtmıştır. Sanatçının eserlerinde nesnel görüldüğü gibi değil anlamının ve biçiminin dışında bir forma ve ifadeye dönüşüyordu. Miró'nun çalışmalarını, geçmiş yaşantısının büyüsel etkisi kaplamıştır. Miró eserlerini sanki bir gizemin içinde eriyip belirsizleşme güdüsüyle yapmış gibidir. Sanatçının eserlerindeki çocuksu ifadelerinin psikolojik açıdan doyumsuzlaşmadığı ve doyumsuzluğu yaptığı eserlerde elde etmeye, tatmin etmeye çalıştığı düşünülebilir. Joan Miró eserlerinde kullandığı formları kendi gördüğü çerçevede ele almış ya da formlara psikolojik bir bakış açısı getirmiştir. Sürrealizmin etkisini Miró'nun eserlerinde, sanatçının kendisinin bilinçaltının doğurduğu etkilerde görebiliriz. Bilinçaltındaki bir dünyayı yansıtmak istemiş kendi mantıksal tutarsızlığı da dış algı gerçeğini ortadan kaldırmıştı. Ayrıca sanatçı çalışmalarında birbirinden ilgisiz nesnelere mantık dışı gibi görünse de bir araya getirerek kendi ruhsal dünyasında yorumlayıp bir bütün halinde anlamlandırmaktadır. Ayrıca nesnelere bu yolla görünen anlamlarından çıkartıp, kendi ruhsal coşkusuyla, yeni bir anlama büründürmektedir.

Yöntem

Araştırma nitel araştırma yöntemi ile yapılmış olup verilere ulaşmak için kitap, internet, makale, ve tezlere bakılmıştır. Araştırma kapsamında yer alan resimlerin analizinde betimsel resim analiz metodu kullanılmıştır. Araştırmanın evrenini Miró'nun etkin olduğu sanat akımlarından Kübizm ve Sürrealizm sanat akımları ve ayrıca sanatçının eserlerini icra ettiği resim, heykel, seramik ve biblo örnekleri araştırmanın evrenini oluşturmaktadır. Araştırmanın sınırlılığı ise sanatçının çeşitli alanlardaki 11 eseri oluşturmaktadır.

Sonuç

Joan Miró'nun yaşadığı çevrenin etkisi, babasının saatçi annesinin de kuyumcu olması, eserlerinde saat ve altında görülen çizgisel ve basit stilize formları kullanmasında etkili olduğu düşünülmektedir.

Miró'nun yaptığı kübist etkide görülen resimlerin, aslında formların stilize edilmesinden ötürü kübist bir etkiye büründüğü anlaşılmaktadır. Montroig adlı eserinde olduğu gibi formlar stilize ve süslemenin etkisiyle kübistleşmiştir.

Miró'nun sürrealist çalışmalarına baktığımızda ilk algıda soyut hissi verir. Şekiller, renkler, çizgiler kendi aralarında ve tek başına bir temaya yönelik görülmez. Eserlerine baktığımızda estetik bir kaygıda yoktur. Biçimlerde sık tekrar göze çarpar fakat bu tekrarlar karışık bir ritme sahiptir. Çalışmayı soyuttan koparan sürreal etkide göz vb. imgelerin varlığıdır.

Miró'nun ruhsal ve psikolojik yapısının sanatta ifade bulduğu resim, heykel ve seramik çalışmalarında sanatçı estetik kaygıyı bir kenara atarak kendi tinsel yorumunu, içselliğini ve çocukça coşkusunu sanatına yansıtmıştır.

Miró heykel, biblo ve tablet çalışmalarında genelde kırmızı çamur yâda döküm çamuru, kumlu taş, toprak, ahşap, metal, mantar gibi çeşitli malzemeler kullanmıştır. Biblo ve tabletlerine bakıldığında Klasik ve Natüralist anlayıştan uzak aynı zamanda nesnenin ne olduğu anlaşılır şekilde etüt edildiği görülmektedir. Nesnelere biblolarda basit geometrik formlara benzer kütlelerde, tabletlerde ise basit formlarda çizgilerle yapıldığı anlaşılmaktadır. Tam anlamıyla çocuksu bir ifade biçiminin eserlerinde kullandığı anlaşılmaktadır. Zaten sanatının hedefi de çocuk gibi imgeler ortaya çıkarmaktır. Bu bağlamda bakıldığında, serbest ve rahat üslubuyla birlikte resimlerinde uyguladığı çizgisel ve basit geometriye benzer formları heykel, biblo ve tabletlerde de uyguladığı anlaşılmaktadır.

Joan Miró'nun son dönem eserlerinin (resim, heykel, biblo) daha çok sembolik ve mesaj içerikli olduğu görülmektedir. Eserler karşılaştırıldığında resim, heykel ve biblolarının üslupsal olarak birbirine benzediği anlaşılmaktadır.

Sanatçı, sürrealist çalışmalarında birbiriyle ilgisiz figür ve nesnelere oran-orantı ve perspektif kurallarını hiçe sayarak kendi iç gerilimiyle bir bütünlük oluşturup dışsal gerçekliğini dışında kendi ruhsal gerçekliğini somutlaştırmaktadır. Miró çalışmalarında teknik ve dönem ne olursa olsun üslup olarak aynı benzer biçimleri kullanmıştır.

Joan Miró'nun eserlerinin bir özelliği de çalışmalarında basit şekiller kullanarak, göstergeler sisteminin kullanmasıdır. Anlatmak istediği figür ve nesnelere deforme ederek; basit form, renk ve çizgilerle kendi ruhsal yönüyle yorumlayarak, yeni simgesel formlar elde ederek çalışmalarında göstergeler sistemini de kullanmıştır.

Sanatçının bazı çalışmalarında görülen eğrisel kontrollü çizgileri, onun çalışmalarını biomorfik bir etkiye sokmaktadır. The Painting eseri buna örnek gösterilebilir. Sanatçının çocukluk içsel duygularıyla oluşturduğu eğrisel çizgilerle yaptığı çalışmalar aynı zamanda özdevinimsel yazıya benzemektedir. Bu yönüyle Miró'nun eserleri bir bakıma yazımsal afiş tasarımlarına benzediği de düşünülebilir.

Miró'nun eserlerine bakıldığında genel itibarıyla serbest ve rahat bir hava hissedilmektedir.

Kaynakça

Dede, B. (2019). Bilinçaltı Keşfinin Sürrealist Sanattaki Yansıması. *Sanat Eğitimi Dergisi*. 7 (1). 1-12.

Erdem, O. (2012). *Modern Sanat-Hakkında Bilmeniz Gereken Herşey*, İstanbul: Tempo Yayınevi.

Eroğlu, Ö. (2015). *Modern Sanat "20. Yüzyılda"*, İstanbul: Tekhne Yayınları.

Dosde, Joan Miró His life's work. <https://www.dosde.com/en/miro-his-lifes-works.html> (Erişim Tarihi: 17.05.2020)

Joan Miro, and his Paintings. <https://www.joan-miro.net/> (Erişim Tarihi: 17.05.2020)

Ocvirk Otto G., Stinson Robert E., ve diğerleri, (2015). *Sanatın Temelleri*, İzmir: Karakalem Kitapevi Yayınları.

Sezer, T. (2011). *Resim Sanatının Tarihi*, İstanbul: Remzi Kitabevi.

Thompson, J. (2014). *Modern Resim Nasıl Okunur- Modern Ustaları Anlamak (1. Baskı)*, F. C. Çulcu, İstanbul: Hayalperest Yayınları.

Yılmaz, M. (2006). *Modernizimden Postmodernizime Sanat*, Ankara: Ütopya Yayınevi.

Görsel Kaynakça

Resim 1: <https://www.joan-Miró.net/montroig-village-and-church.jsp> (Erişim Tarihi: 12.05.2020)

Resim 2: <http://www.leblebitozu.com/bilmeniz-gereken-12-surrealist-ressam-ve-tablolar/> (Erişim Tarihi: 12.05.2020)

Resim 3: Dede, B. (2019). Bilinçaltı Keşfinin Sürrealist Sanattaki Yansıması. *Sanat Eğitimi Dergisi*. 7 (1). 1-12.

Resim 4: <https://www.istanbulsanatevi.com/category/sanaticilar/soyadi-m/Miró-joan/> (Erişim Tarihi:13.05.2020)

Resim 5: <http://www.leblebitozu.com/joan-Miró-eserleri-ve-hayati/> (Erişim Tarihi:13.05.2020)

Resim 6: <https://twitter.com/celinesymbioss/status/942545698678964224> (Erişim Tarihi: 12.05.2020)

Resim 7: Ocvirk Otto G., Stinson Robert E., ve diğerleri, (2015). *Sanatın Temelleri*, İzmir; Karakalem Kitapevi Yayınları.

Resim 8: <https://successioMiró.com/catalogue/7> (Erişim Tarihi: 12.05.2020)

Resim 9: <https://successioMiró.com/catalogue/object/1078> (Erişim Tarihi: 14.05.2020)

Resim 10: <https://successioMiró.com/catalogue/object/1088> (Erişim Tarihi: 14.05.2020)

Resim 11: Küçükerbaş, M. N. (2015). *Seramik Sanatında Sürrealizm*. Yayımlanmış Yüksek Lisans Tezi. Dokuz Eylül Üniversitesi Güzel Sanatlar Enstitüsü Seramik ve Cam Tasarımı Anasanat Dalı.