

Engelli Bireylerin Kent Vatandaşlığı Deneyimleri Eksenine Bir Çalışma¹

DOI: 10.26466/opus.833239

*

Merve Ercan*

* Dr. Öğr., İstanbul Üniversitesi Cerrahpaşa, Sosyal Hizmet Böl., İstanbul/Türkiye
E-Posta: mervurumeysaercan@gmail.com ORCID: [0000-0002-9293-0218](https://orcid.org/0000-0002-9293-0218)

Öz

Bu çalışmada engelli bireylerin toplumsal hayata entegrasyonunda kent yapılanmasının ve çevre düzenlemesinin rolü incelenmiştir. Araştırma Konya ilinde gerçekleştirilmiştir. Toplam yirmi engelli bireyle görüşülmüştür. Araştırma nitel desenli yapılmıştır. Ayrıntılı literatür taramasından sonra yarı yapılandırılmış on üç sorudan oluşan yarı yapılandırılmış soru formu hazırlanmıştır. Araştırmada görüşmecilere büyük oranda Konya Ortopedik Engelliler Derneği ve Konya Görme Engelliler Derneğinde ulaşılmıştır. Katılımcılardan 7'si Kadın 13'ü Erkektir. Araştırmaya katılanlarla derinlemesine görüşme yapılmış ve onların kent deneyimleri incelenmiştir. Görüşmeler izin alınarak kayıt altına alınmıştır, kayıtlar deşifre edilmiş N-vivo programıyla temalara ve alt temalara ayrılarak analiz edilmiştir. Araştırmada engelli bireylerin yeterince sosyalleşmemeleri onların engel durumundan kaynaklanmadığı, şehir düzenlemelerinin onları göz ardı ederek yapılanmasından kaynaklandığı verilerine ulaşılmıştır. Modern dönemin tanımlanmış olduğu "normal birey" göz önünde bulundurularak şehir düzenlemelerinin yapıldığı bu "normalin" dışında kalan engelli bireylerin göz ardı edildiği görüşü yapılan görüşmelerle desteklenmiştir. Engelli bireylerin yaşadıkları sıkıntılar büyük oranda kent düzenlemelerine dair kanunların yetersiz olması ve çevre düzenlemeleri ile ilgili mevcut kanunların uygulanmasının yetersiz olmasıdır. Engelli bireylerin sosyal adalet ve sosyal eşitlik düzleminde haklarından haberdar olmamaları ya da haklarını savunamamaları da kanunların engellileri gözeterek düzenlenmesini ve de uygulanmasını zorlaştırmaktadır. Engelli bireylerin kent düzenlemelerine dair ihtiyaç duydukları unsurlar engel türlerine göre çeşitlilik göstermektedir.

Anahtar Kelimeler: Engelli bireyler, kent hakkı, kent düzenlemeleri, vatandaşlık.

¹ Bu makale "Engelliliğin İktidarla İlişkisi: Sosyolojik Bir Çözümleme" adlı tezden üretilmiştir.

A Study on the Axis of Disabled People’s Experiences of Urban Citizenship

*

Abstract

In this study, the role of urban structuring and landscaping in the integration of disabled people to social life is examined. The research is carried out in Konya province. A total of twenty disabled individuals were interviewed. The research has been done with qualitative pattern. Thirteen semi-structured questionnaires are prepared after detailed literature review. To a large extent of the interviewees in the study were reached through the Konya Orthopedically Handicapped Association and the Konya Visually Impaired Association. Seven of the participants were women and thirteen of them were men, four of the interviewed women were orthopedically disabled, two of them were visually impaired, and one of them were hearing impaired. Seven of the males were orthopedically disabled and six of them were visually impaired. The interviews with the participants were made in depth in order to examine their urban experiences, and the interviews were recorded with their permissions, the records were deciphered, and analyzed by dividing them into themes and sub-themes with the N-vivo program. In the study, it was found that the inability of disabled individuals to socialize adequately was not due to their pathologies, but because of the city structure that is built without any consideration of them. Considering the “normal individual” defined by the modern era, city arrangements are made, and it has been supported by interviews that the disabled people who are outside of this normality are ignored.

Keywords: *Disabled individuals, the right of city, urban regulations, citizenship.*

Giriş

Türkiye’de uzun yıllar engellilikle ilgili tartışmalar medikal paradigma ekseninde olmuştur. Bu doğrultuda engellilerin sorunları patoloji eksenli tartışılmıştır. Engelliler hasta olarak kabul edilmiştir. Bu yüzden engelliler ile ilgili akademik çalışmalar sağlık bilimleri, hemşirelik, tıp alanında yapılmıştır. Sosyal devlet anlayışı doğrultusunda benimsenen refah devleti politikaları çerçevesinde engellilerin sorunlarının sosyal bilimlerde tartışılması oldukça yenidir. Sosyal paradigma engelliliği toplumsal düzlemde tartışmaktadır.

Engellilikte sosyal paradigmanın çıkış noktası engelli bireylerin “normal” bireylerin yaptığı pek çok şeyi yapmakta sıkıntı yaşamalarının sebebinin sahip oldukları engel durumu ile ilişkili olduğu anlayışıyla mücadele edilmesidir. Sosyal paradigma engelli bireylerin maruz kaldıkları sorunların onların sahip oldukları engellerden ziyade maruz kaldıkları ayrımcılık ve önyargı yüzünden olduğunu ileri sürmektedir (Burcu: 2015). Sosyal model engelliliğin sosyal açıdan değerlendirilmesi gerektiğini söyleyerek bedene odaklanan medikal modele tepki olarak ortaya çıkmıştır. Bu paradigmaya göre engellilik kişinin fiziki ve ruhsal yetersizliğinden değil engelliliği biçimlendiren toplumsal yaşamı kısıtlayan unsurlar tarafından belirlenmektedir. Bu paradigmanın çıkış noktası, eşitlik, sosyal adalet gibi hak temellidir.

Bu çalışmanın amacı engelli bireylerin kamusal mekanlarda görünürlüğünün az olmasının kent yapılanması ve çevre düzenlemesi ile ilişkisini incelemektir. Şehir planlamaları engelli vatandaşların ihtiyaçları göz önünde bulundurulmadan yapılanmakta olduğuna ilişkin tartışmalar mevcuttur (Lefebvre, 2015). Bu çalışmada engelli bireylerin toplumsal hayata katılımlarında ihtiyaç duydukları temel çevre düzenlemelerinin ne olduğu anlaşılmasına çalışılmıştır.

Bu çalışma engellilerin yeterince toplumsal hayata katılamamalarının engel durumundan ziyade kamusal mekanların engelli bireyleri göz ardı ederek düzenlenmesinden kaynaklandığı tezini savunmaktadır. Çevre düzenlemeleri engellilerin diğer kaynak ve fırsatlara erişiminde oldukça önemlidir. Bu çerçevede araştırmanın sosyal bilimler literatürüne önemli bir katkı sağlayacağı düşünülmektedir.

Engellilerin Kent Yaşamı İle İlgili Deneyimleri

Sanayileşme sonrası toplumda kırılan gruplar, özellikle engelli vatandaşlar ihmal edilmiştir. Kentin görünen ve gizli olarak iki yönü bu dönemde daha belirgin hale gelmiştir. Görünen yüzü; uluslar arası standartlarda eğitim görmüş profesyonellerin ihtiyaçlarına cevap verecek şekilde düzenlenirken görünmeyen yüzü; yeni ekonomik sistemin gidecek sistemin dışına ittiği, sistemin dışına itildikçe marjinalleşen bir kesimi barındırmaktadır. Bu iki yönü arasındaki mesafenin gittikçe artması, bölünmüş bir kent mekanının oluşmasına neden olmuştur (Zeybekoğlu Sadri, 2005). Modern toplumun oluşmasındaki en önemli faktör rasyonalleşmedir (Ercan ve Tekgöz Obuz: 2016). Modern kentlerin, modernitenin belirlemiş olduğu üretken ve faydalı normal birey standartları dikkate alınarak düzenlenmesi, engelli bireylerin mağduriyetini arttırmıştır, onların bağımsız bir şekilde sosyal hayatta var olmalarını imkansız hale getirmiştir. Modernite ulus devlet mantığını, üretken ve faydalı olarak tanımladığı normal bireyler üzerinden inşa etmiştir. Bu mantıkla düzenlenen kentlerde norm dışı olarak kabul edilen bireylerin özel ihtiyaçları dikkate alınmamıştır, Bauman (2003)'a göre modern devlet mantığı aslında bahçıvan devlet mantığıyla düşünülmektedir. Bu mantık; mevcut nüfusu faydalı ve zararlı olarak tanımlamakta ve bu tanımlama çerçevesinde onları ya besleyip büyütmede ya da yok etmeye çalışmaktadır. Modern devlet rasyonel tasarımının ön gördüğü formatta nüfusu terbiye etmeye ve yeniden üretmeye odaklanmıştır, bahçıvan devlet bu tanımlamanın nesnel bir ölçütünü yapmaktadır. Zararlı olarak nitelendirdiği bitkilerin kendi haklarındaki tanımlamayı reddetmektedir.

Modern dönemin bireyler için yaptığı "normallik" tanımı uzun süre kabul edilse de küreselleşme ve sosyal devlet anlayışının gelişimi sonrası çıkmaza girmiştir. İkinci dünya savaşı ve Vietnam savaşı sonrasında engelli nüfustaki artış mevcut kabullerin değişmesine zemin oluşturmuştur.

Ulus devlet mantığının bir tezahürü olan kent vatandaşlığının yirminci yüzyılın son çeyreğinde krize girdiği görülmektedir. Bunun sonucunda alternatif vatandaşlık kurguları gündeme gelmiştir. Bunun sebebi olarak ulus devlet içerisinde herkesin eşit haklara sahip olduğu sayılısı-

nın sosyal hayatta bir karşılığının olmaması ve modernitenin makbul vatandaş tanımının dışında kalanların yeni haklar talep etmeye ve farklı bir vatandaşlık tanımının peşinden koşmaya yönelmesi olarak gösterilebilir (Bezmez ve Yardımcı, 2005).

Engellilik hareketini incelerken toplumsal yapı, devlet, yasa ve güç ilişkilerini de incelemek yerinde olacaktır. Foucauld'a göre Toplumun yapısı, devlet, hukuk ve gücün incelikleri, sadece disiplin ve cezayla ilişkili değildir. Hukuk önünde eşitlik, belirli hukuk normları ve temsili demokrasi olağan aktiviteleri şekillendiren disiplinli pratikler ile gelişmektedir (1990). Toplumsal pratiklerdeki değişiklik kamusal alanda ve sosyal politikalarda yeni uygulama taleplerini ortaya çıkarmaktadır. Bu bağlamda engelli bireylerin kent hakkı talepleri de sosyal devlet ilkesinin benimsenmesi, kentleşmenin artması, cemaat tipi toplumdan cemiyet tipi toplum yapısına geçilmesi sürecinde bireyselleşmenin artması olgularından etkilenmiştir. Bezmez ve Yardımcı (2005) kentte ikamet eden herkesin o kent üzerinde hakkı olduğunu söyler ve bunu "kent hakkı" olarak tanımlar. Özel mülkiyet ilişkisinden bağımsız bir şekilde kent ile ilgili karar alma süreçlerinde söz sahibi olmak kent hakkına dahildir. Farklı kimlikler, haklar ve taleplerin imkânları kent vatandaşlığı çalışmalarında dile getirme imkânları araştırılmıştır. Farklı kesimlerin kentte farklı gereksinimlerinin olabileceği sayılılarıyla kentlerin bu gereksinimler doğrultusunda yeniden planlanması gerektiği düşünülmüştür.

Çevre düzenlemeleri ve ulaşım imkanları herkes için erişilebilir olmalıdır. Böylece engelli bireylerin toplumsal hayatta bağımsız bir şekilde var olabilmeleri sağlanmaya çalışılmalıdır. Bireysel ve toplumsal olarak insanların diğer insanlara ve devlete karşı bazı güvencelere sahip olması fikri ve insan hakları çerçevesinde kabul gören uygulamaların, pozitif hukuk düzlemine yansması yeni bir süreçtir (Akkoyunlu Ertan ve Ertan, 2005). Bu dönemde dezavantajlı gruplar için kullanılan pozitif ayrımcılık gündeme gelmiştir. Pozitif ayrımcılık dezavantajlı gruplara fazla haklar sunmadığı, sadece hakların herkes için kullanılabilir düzeye getirdiği haklardır. Pozitif ayrımcılık belli dezavantajlara sahip grupların diğer gruplarla yaşam koşullarını eşitlemek adına problemin kaynağına göre haklar veren bir uygulamadır (Ünlü, 2009). Literatürde olumlu ayrımcılık olarak da geçmektedir. Bu terim herkesin kullandığı hakların engelli bireyler için de kullanılabilir duruma getirilmesi durumunu anlatmakta-

dır. Bu doğrultuda gerçek anlamda ayrımcılığa tekabül etmemektedir (Şişman, 2014). Kısacası fırsat eşitliği bağlamında kent olanaklarından eşit bir şekilde yararlanmak ve eşit koşullarda yaşamak insan hakları temelinde her yurttaşın tanınması gereken pozitif bir hak olarak düşünülmelidir (Akkoyunlu Ertan ve Ertan, 2005). Kent vatandaşlığı kapsamında yapılan çalışmalara bakıldığında engelliliğin ihmal edildiği görülmektedir. Dünyada bir çok ülkede engellilik ile ilgili bir çok çalışma mevcut olmasına rağmen bu çalışmaların eğitim, ayrımcılık, kaynaklara ve mekâna erişim, yasal düzenlemeler, sağlık, istihdam, kimlik ve toplumsal örgütlenmeler kent vatandaşlığı kapsamı dışında ele alınmaktadır. Engelliliğin kent vatandaşlığı kapsamında tartışılması onların anlaşılması ve kentte yaşayan engelli vatandaşların karşılaştığı ayrımcılığın aşılması yönünde önemli bir adım teşkil etmektedir. Çünkü ulus devlet mantığı homojen ve sağlıklı bir beden üzerinde vatandaşlık fikrini inşa etmiştir. Oysa kent vatandaşlığı fikri kenti paylaşan farklı bireylerin farklılaşan ihtiyaçlarının dikkate alınması fikri üzerinde durur, bu farklılaşan ihtiyaçlar doğrultusunda kentin yeniden şekillendirilmesi fikri mevcuttur. Kentlerin engelli bireylerin her yere ulaşabileceği şekilde düzenlenmesi çok temel bir haktır. Aynı şekilde eğitim ve sağlık hizmetlerine ulaşılabilirlik ve istihdama katılma konut ve kamu binalarına erişim bilirlilik önkoşul olarak düşünülmektedir (Bezmez ve Yardımcı, 2005). Engelli bireylerin en üst düzeyde bağımsızlaşarak toplumsal yaşama entegre olmalarında en önemli unsur eğitimidir. Eğitim engelli bireylerin topluma entegre olmanın yanı sıra yoksulluk, işsizlik, sosyal dışlanma gibi pek çok sosyal sorunun çözümünde büyük rol oynar, hiçbir ayırım gözetmeden her eğitim kademesine herkesin ulaşabileceği imkan ve fırsatlar tanınmalıdır. Çünkü bireylerin almış oldukları eğitim, edindikleri meslekler ve arkadaş çevreleri onların sosyal alanlarını oluşturur.

Yöntem

Araştırmanın Modeli

Bu çalışmada bir sosyal varlık olan insanın; sosyo-ekonomik, kültürel, cinsiyet ve yaş gibi değişkenlerle farklılaşan duygu ve düşüncelerini

daha derinlemesine ve mevcut değişkenlerin ne ölçüde belirleyici olduğunu anlamak için nitel araştırma tercih edilmiştir. Nitel araştırma olguların kendi ortamlarında ve insanların onlara yükledikleri anlam çerçevesinde yorumlanmasına odaklanmaktadır (Ercan, 2020). Bu yöntemle soyut fikirler veri toplama ve analiz sürecinde kavramsallaştırılmıştır (Neuman, 2010).

Araştırmaya ayrıntılı literatür taraması yapılarak başlanmıştır. Literatür taramasına dayanarak engelli bireylerin deneyimlerini ayrıntılı bir şekilde ortaya koyacağı düşünülen on üç tane yarı yapılandırılmış sorudan oluşan soru formu hazırlanmıştır. Araştırma için görüşmeler yüz yüze araştırmacı tarafından yapılmıştır. Çalışmanın temel argümanları veri toplama ve analiz sürecinde belirlenmiştir. Elde edilen veriler araştırmacı tarafından deşifre edilmiştir. NVivo programı ile deşifreler analiz edilmiştir.

Çalışma Grubu

Araştırma Konya ilinde yapılmıştır. Görüşmeler Konya Sakatlar Derneği ve Konya Görme Engelliler Derneğinde gerçekleştirilmiştir. Araştırma on iki ortopedik engelli yedi görme engelli ve bir %50 işitme engelli olmak üzere toplam yirmi engelli bireyle görüşülerek yapılmıştır. Araştırmaya katılan engelli bireylerin demografik bilgileri aşağıdadır. Erkek görüşmeciler GE olarak kodlandırılmıştır, kadın görüşmeciler GK diye kodlandırılmıştır.

Tablo. 1. Görüşmecilerin Eğitim Durumuna Göre Dağılımları

İlkokul	Ortaokul	Lise	Üniversite
GK2,GE2,GE4,GK4,GE7	GK3,GE8,GE3,GK5	GE5,GE9,GE10,GE11,GE12,GK6	GE1, GK1,GE6,GE13,GK7

Tablo.2. Görüşmecilerin Engel Durumuna Göre Dağılımı

Ortopedik Engelli	Görme Engelli	İşitme Engelli
G.E.1, G.E.2, G.E.3, G.E.4, G.E.5, G.E.6, G.K.1, G.K.2, G.K.3, G.K.4	G.E.7,G.E.8,G.E.9, G.E.10,G.E.11,G.E.12, G.E.13, G.K.5, G.K.6,	GK7

G.E.1 Erkek: 23 yaşında Selçuk Üniversitesi Spor Bilimlerinden bu yıl mezun olmuş milli sporcu halterde madalyaları var. Doğuştan ortopedik engelli ailede başka engelli birey yok beş erkek kardeşler en büyükleri kendisi.

G.K.1 Kadın: 21 yaşında Selçuk Üniversitesi Kamu Yönetimi 3. Sınıf öğrencisi, anne ve babası ayrı, annearne ve dedeleriyle kalıyorlar, doğum hatası sonucu engelli kalmış, ortopedik engelli, kardeşi lise 3'e gidiyor, annesi hastanede temizlikçi olarak çalışıyor.

G.K.2 Kadın: 49 yaşında, İlkokul Mezunu, özel sektörden emekli, evli, eşi engelli değil, üç çocuğu var ailede başka engelli yok, 1 yaşında çocuk felci olmuş, %67 engelli raporu var. Ortopedik engelli.

G.E.2: Erkek 55 yaşında, ilkokul mezunu, evli, eşi engelli değil, 3 çocuğu var, 1 yaşında çocuk felci geçirmiş, ortopedik engelli, emekli

G.E.3 Erkek: 43 yaşında, ortaokul mezunu, 16 yıl önce kaza geçirmiş, ortopedik engelli, engelli olduktan sonra eşinden boşanmış, kardeşiyle birlikte yaşıyor, 2 oğlu var çocukları annelerinde kalıyor, engelli olmadan inşaat işiyle uğraşmış.

G.E.4 Erkek: 34 yaşında, ilkokul mezunu, 1 yaşında havale sonucu engelli kalmış, ortopedik engelli, evli, eşinin ayağında bir kaç santim kısalık var, 2 çocuk sahibi.

G.K.3 Kadın: 48 yaşında, doğuştan ayakları içe doğru, ortopedik engelli, ortaokul mezunu, evli, eşi engelli değil, özel sektörde çalışmış ama şimdi işsiz, bir kızı var kardeşleri içerisinde engelli olan yok.

G.K.4 Kadın: 48 yaşında ev hanımı, okula hiç gitmemiş, okuma yazma kurslarına giderek ilkokul diplomasını almış, bekar, anne ve babası ile birlikte kalıyorlar, babası emekli, bebekken çocuk felci geçirmiş, ortopedik engelli, ailede başka engelli yok.

G.E.5. Erkek: 62 yaşında, Lise mezunu, küçükken çocuk felci geçirmiş, ortopedik engelli, mali müşavir, ilk eşi 1990'da vefat etmiş, 6 ay sonra ikinci eşiyle evlenmiş eşleri engelli değil 5 oğlu var, ailede hiç engelli yok.

G.E.6 Erkek: 21 yaşında, Selçuk Üniversitesi Meslek Yüksek okulunda Adalet 2 sınıf öğrencisi, %45 engelli, 4 erkek kardeşler, çocukken Bebek felci geçirmiş, ortopedik engelli, ailede engelli yok.

G.E.7 Erkek: 34 yaşında 9 yıl önce maganda kurşunuyla engelli olmuş, ortopedik engelli, bekar, ilkokul mezunu, zabıta olarak çalışıyor.

G.E.8 Erkek: 23 yaşında ortaokul mezunu, 5 yıl görme engelliler okulunda okumuş sonra kaynaştırma olarak normal okulda okumuş, tek çocuk, baba trafik polisi, doğuştan görme engelli, Ailede engelli yok, %90 rapor var ama hiç görmüyor.

G.E.9 Erkek: 20 yaşında, lise mezunu, ilk ve ortaokulu normal okullarda okumuş liseyi görme engelliler okulunda okumuş, 4 kardeşler, baba serbest meslek, kardeşlerden hepsi evli kendisi en küçük, bekar, %90 doğuştan görme engelli, ailede tek engelli kendisi çalışmıyor.

G.E.10 Erkek: 23 yaşında, Lise mezunu, 4 kardeşler, babaları bekçi, lise mezunu, ilk ve ortaokulu görme engelliler okulunda okumuş, ailede tek engelli, anne ve bir kardeşte daha engel var ama en fazla kendisinde var %73 görme engelli raporu var, hastanede çalışıyor, bekar.

G.E.11 Erkek: 22 yaşında, lise mezunu babası ilkokul öğretmeni 3 kardeşler kendisi en büyük ve tek engelli engeli doğuştan %90 raporu var ama hiç görmüyor, bekar.

G.K.5 Kadın: 30 yaşında orta okul mezunu normal okullarda kaynaştırma olarak okumuş, 2 kardeşler, baba vefat etmiş, abileriyle birlikte yaşıyorlar, bekar, konfeksiyonda çalışıyor %50 görme engelli, normal doğmuş zamanla görme kaybı oluşmuş.

G.E.12 Erkek: 19 yaşında, hafız liseye kadar normal okullarda okumuş, lise AÖL'de imam hatip okuyor, baba imam, 4 kardeşler, ailede tek engelli, %50 görme engelli ve doğuştan el ve ayakları 6 parmak olarak doğmuş, haftada 3 gün bir çiftlikte nalbantlık yapıyor,

G.E.13 Erkek: 33 yaşında, işletme mezunu, 8 kardeşler, kardeşlerden 4'ü engelli anne baba sağlıklı ama akraba evliliği, evli, eşi de görme engelli, 4 çocuğu var, çocuklarının da hepsi görme engelli, %84 engelli raporu var, ziraat bakanlığında çalışıyor.

G.K.6 Kadın: 19 yaşında 4 kardeşler, çocukken düşme sonucu görme engelli olmuş engel oranı %90, ilk ve ortaokulu görme engelliler okulunda okumuş, lise kaynaştırma okumuş, ailede engelli yok baba pastaneci,

G.K.7 Kadın: 21 yaşında, Selçuk Üniversitesi Güzel Sanatlarda Resim Öğretmenliği 2. Sınıf öğrencisi, baba vefat etmiş, 2 kardeşler kendisi de %63 işitme engeli var kardeşinde ise ,% 70, ailede başka kimse engelli değil, normal okullarda kaynaştırma öğrencisi olarak okumuş kardeşi işitme engelliler lisesinde okuyor.

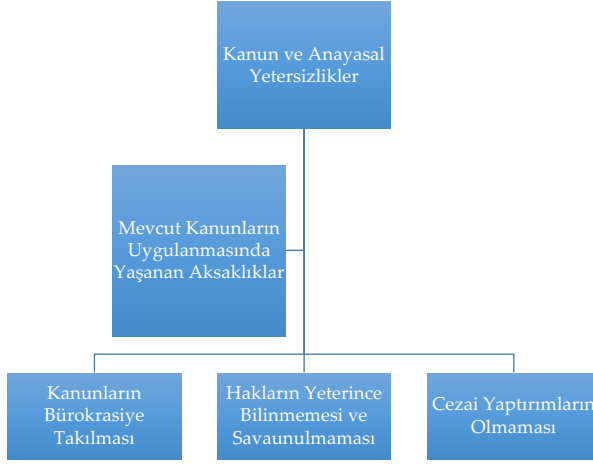
Bulgular ve Tartışma

Yapılan araştırmada edinilen bulgular; kent düzenlemelerinin engelli bireylerin göz ardı edilerek yapıldığı tezini doğrular niteliktedir. Engellilerin topluma entegre olamamaları büyük oranda kenti yeterince kullanamamalarından kaynaklanmaktadır. Engellilerin ihtiyaçlarına uygun olarak kentin dizayn edilmesine yönelik yasalar yeterli olmamaktadır. Mevcut yasaların hayata geçirilmesi için uygulayıcıların engelli hakları ve ihtiyaçları noktasında yeterince bilgiye ve duyarlılığa sahip olmadıkları engelliler görüşmeciler tarafından belirtilmiştir. Engelli bireylerin haklarını yeterince bilmemeleri ve savunamamaları mevcut problemlerin kalıcı olmasına neden olmaktadır. Çevre düzenlemelerinde, mevcut kanunların uygulanmaması durumunda cezai yaptırımların olmaması ya da caydırıcı olmaması engellilerin yaşam kalitesini olumsuz yönde etkilemektedir.

Çevre Düzenlemelerinin Yetersiz Olmasında Temel Faktörler

Modern dönemde kent planlamasına ilişkin uygulamalarda kentin unsurlarının tek biçimliliği ve düzenliliği ilkeleriyle hareket edilmiştir. Bütün binaların sayısı, büyüklüğü, biçimi tasarlanırken kentin kendine özgü ihtiyaçları göz önünde bulundurulmuştur, içinde yaşayacak olan bireylerin ve toplulukların kendine özgü ihtiyaçları göz ardı edilmiştir. Bu şekilde kişilerin kendine özgü geleneklerin ve farklılıklarının olası zararlı etkilerinin giderildiği düşünülmüştür. Hangi sebepten ötürü olursa olsun normallik standartlarına uymayan hastalar, engelliler gibi aciz insanların toplumun dışında belli bölgelerde muhafaza edilmesi planlanmıştır. Bezmez ve Yardımcı (2005)'ya göre modern homojen vatandaş tanımı kentlerin tek tip düzenlenmesine neden olmuştur. Kent vatandaşlarının farklı olması ve bu farklılık doğrultusunda farklı ihtiyaçlarının bulunması kentleri bu doğrultuda yeniden dönüştürmeyi gerektirmiştir.

Son zamanlarda kamusal alan düzenlemelerinde yasal düzlemde engelliler dikkate alınmaya çalışılsa da uygulamada tam anlamıyla hayat bulamadığı engelliler tarafından ifade edilmiştir.



Engelliler dikkate alınmıyor devlet 2005'te engelliler yasasını çıkardı ama hala uyulmuyor birçok kamu kuruluşlarına girerken zorlanıyoruz bizi umursamıyorlar bir toplumun gelişmişliğini gösteren iki şey vardır benim gözümde biri engellilerin rahat dolaşabilmesi ikisi kaldırımdaki tükürükler. Şehir planlamada beni birçok şey rahatsız ediyor mesela çok sık karşılaştığımız şeyi söyleyeyim biz engellileri düşünerek rampa yapıyorlar ama hangi akılla yapıyorlarsa tırtıklı yapıyorlar biz öyle bir rampa istemiyoruz eğer beni düşünüyorlarsa belli bir eğimi var bir metrede sekiz santim meyil olacak bana yapıyorsa düz yapsın sağlam insana yapıyorsa tamam, her yerde öyle yapıyorlar neye dayanarak yapıyorlar bilmiyorum kanunlar yapılırken illaki engellilerin görüşleri alınmıştır ama ben onları kullanırken hoptuyorum. Rahatsız oluyorum (G.E.3).

Katılımcılar çevre düzenlemelerinde kanunların çok ayrıntılı düzenlendiği ama uygulama kısmında ciddi aksaklıklarının olduğu belirtilmiştir. Görüşmeciler Devletin bunlarla ilgili cezai sorumluluğunu yerine getirmedeği bu yüzden kanunların yaptırımının uygulayıcıların inisiyatifine bağlı olarak gerçekleştiğini belirtmişlerdir. Belediyelerin engellilerle ilgili çevre düzenlemelerinde, yasaların belirtmiş olduğu düzenlemeleri belli ölçüde yapmakla birlikte, bu düzenlemelerin sürekli ve ileriye dönük olmadıkları belirtilmiştir. Kontrol mekanizmalarının çok fazla işlevsel olmaması çevre düzenlemeleri ile ilgili uygulamaların çoğu zaman göstermelik olarak yapılmasına neden olmaktadır.

Kent hakkının kurumsallaştırılması ve yasallaştırılması sürecinde insan haklarını yerel düzlemde güçlendirmek gerekmektedir, bu konuda da yerel yönetimlere büyük görev ve sorumluluklar düşmektedir (Sadri, 2005). Şehir hizmetlerini, toplumun tüm kesimlerine yeterli ve dengeli bir biçimde sunulması yerel yönetimlerin görevleri arasındadır. Bu konuda belediyelere büyük görevler düşmektedir. Şehirlerde kaynaklara ulaşım imkânlarını tüm yurttaşlara sunabilmek şehir yaşamının kalitesini de göstermektedir. Türkiye’de belediyelerin sorumluluğunda olan kentsel hizmetler kapsamında dezavantajlı gruplar için yapılacak hizmetler 5393 sayılı Belediye Kanununda sayılmıştır (Akkoyunlu Ertan ve Ertan, 2005). Yerel yönetimlerin işleyişi, insan haklarını koruma ve savunmaya yönelik uygulamaları içermekle birlikte bu hakların özel alanlarda ya da güçsüz kesimlere ilişkin uygulamalarında da uygun koşullar oluşturmaktadır insan haklarını korumak ve geliştirmek noktasında yerel yönetimlerin önemli katkıları vardır (Ökmen, 2005).

Devlet engelliler için erişim kaynaklarını geliştirdi en son yeni yapılan binalar, kanundaki tariflere uygun olarak yapılıyor ama eski yapılmış revize edilmemiş binalarda, idari amir engelliler ile ilgili yasal zorunluluklardan haberdar olmuşsa kanunda belirtilen gerekli düzenlemeler yapılıyor ama şu anda Konya’da benim gördüğüm kadarıyla yüzde 30-40 kamu binaları uygun hale getirildi şu anki durum bu. Bu sene Büyükşehir Belediyesi Nalçacı tarafına sarı bantlar yerleştirdi fakat tercih edilen malzeme ve yöntem yanlış olduğu için yaklaşık bir yıl olmasına rağmen deforme oldu bozuldu bunlar yeniden gözden geçirilip yapılmalı. Erişilebilirlik anlamında yapılan bu çalışmalar 2005’te çıkarılan engellilik kanunda ona yönelik yönetmelikler de var. Eskiden engellilikte erişilebilirlik denilince sadece bedensel engellilere yapılan rampalar akla gelirdi ama bunun böyle olmadığı erişilebilirlik sadece rampa olmadığı anlaşıldı şu anda yavaş yavaş diğer şeyler de yapılmaya başlandı ama hala eksik çünkü işitme engellilerin ihtiyaçları başka, görme engellilerin ki başka, bedensel engellilerin ki ise bir başka oluyor. Hiç görmeyenle az görenin ihtiyaçları farklı ben merdivenlerin ucunda siyah bant olsun istiyorum hiç görmeyen ise kaldırımlarda sarı bant olsun istiyor. Bu şekilde farklılıklarımız var. Devlet bunun farkında erişilebilirlik standartları diye bir çalışma yapıldı orada da bu detaylara dikkat edilmiş bina standartlarında. Yalnız bunlar tavsiye niteliğinde zorunluluk yok kanu-

nun zorunlu olan tarafları fiziksel engellilere dönük, rampa mesela ama merdivenlerde siyah bantlar yok hafif kusur ağır kusur diye ayrılıyor bunlar, devlet bunlar neden yok diye sormuyor yaptırım gücü yok deniyor. Kanunda geçse de ceza ayağı eksik kalmış yapılmadığı zaman çok ciddi bir cezası yok (G.E.13).

Devlet, kanun koyucu olarak engellilerle ilgili çeşitli yasal düzenlemeler yapmıştır. Fakat uygulayıcıların yeterince bilinçli olmamaları ve engellilerin kendi haklarından haberdar olmamaları ayrıca yasaların uygulanmaması durumunda herhangi bir cezai yaptırımının bulunmaması kanunların uygulanmasında bazı aksaklıklara sebep olmuştur. Engelliler için geliştirilen politikalar yapılan çevre düzenlemeleri yasa düzenleyici ve uygulayıcıların engelli yakını olması ve onların ihtiyaçlarından haberdar olmasıyla doğrudan ilişkilidir. Engellilerle ilgili yasaların uygulanmasının uygulayıcıların inisiyatifine ve engellilerle ilgili hikâyelerine bağlı olması kanunların işlevselliğini azaltmaktadır.

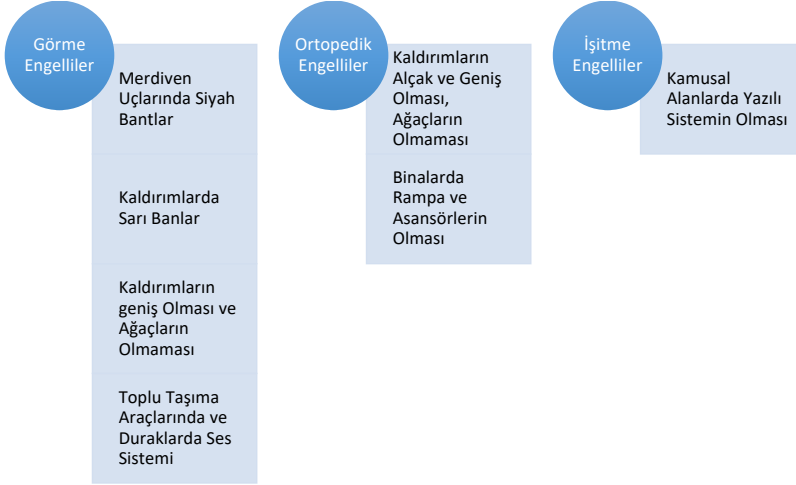
Üst yönetim de kimi zaman engelli bir çocuğu olduğu zaman bunu biliyor ya da engelli bir yakını olduğu için biliyor ya da yasaların yapılmasından dolayı bunlara hâkimler. Ama alt yönetim bununla çok içli dışlı olmadığı için ve ailesinde de bununla ilgili bir durumun olmamasından dolayı sıkıntı çıkara biliyor ya da sıkıntı yaşaya biliyor (G.E.1).

Engellilik hareketinin çıkış noktası, engelliliği ortaya çıkartan unsurların onları toplumsal düzeyde sınırlandıran faktörlerle geliştiğidir. Engellilik var olan fiziksel engel ve sonradan yaratılan sosyal engellerle birlikte toplumsal zeminde yeniden üretilir, Cinisli (2012)'e göre engellilerin çağdaş toplumsal hareketi ya da engelli hakları hareketinin amacı tarihsel süreçte engelli bireyleri toplumsal alanın dışına iten bireysel tutumlarla ve çevresel baskılarla mücadele etmektir. Bu mücadele engelli bireylerin diğer bireylerle aynı haklara ve imkanlara sahip olmasını amaçlar bunun için gerekli olan kültürel kodların değişmesini hedefler.

Engel Türüne Göre Kent Düzenlemelerinde Talep Edilen Farklılıklar

Şehir planlamada rampalar çözülmemiş bir problem tekerlekli bir çok arkadaşımız mağdur oluyor görme engeller işaretlerin ağaca gitmesinden dolayı çok sıkıntı çekiyor bunlar çözülmesi gereken problemler. Kışın bizimi için çekilmez oluyor ben kar yağdığında okula gidemedim

buradaki sınava için araba ayarladılar bu şekilde geldim bazı şeyler yapılıyor ama bizim bunlarla ilgili sorunlar var benim evim kışın üç aydır açılmadı meram bu konuda berbat hiç memnun değilim o arabayı da Selçuklu belediyesi ayarladı meramın engellire yönelik hiç bir çevre planlaması görmedim bizim orada ben hiç rampa görmedim yeni yeni yapılabiliyor ben geçen gün bir devlet dairesine gittim üçüncü kata koymuşlar engelliler ile ilgili yeri üç kat çıktım asansörde yoktu tekerlekli sandalyedeki biri çok mağdur olabilir biz aşağıya geliyoruz dedi ilgili personel ama ben kimseye muhtaç olmak istemiyorum kendi işlerimi kendim yapmak istiyorum normal bir insanmışım gibi yapmak istiyorum (G.K.1).



Avrupa Kentte İnsan Hakları Koruma Şartı'na göre, toplu taşıma araçları tüm kent sakinlerinin hakkıdır. Bunun için kent içi ve kentler arası toplu taşıma araçları herkes için erişilebilir olmalıdır (Zeybekoğlu Sadri, 2005). Engelli bireylerin sosyalleşmesinde en büyük engel onların ulaşım, fiziksel çevre ve konutların onların durumları hesaba katılmadan düzenlenmesinden kaynaklanmaktadır. Mekânlar ve çevre düzenlemele-ri engelli bireylerin patolojileri hesaba katılmadan yapılması onlar için büyük bir sıkıntı teşkil etmektedir (Tezcan, 2006). Toplumsal mekanlar nesnel ölçütler dikkate alınarak oluşturulmuştur. Oysa ölçümlerde insan bedenlerinin farklılıkları ve yetenekleri göz önünde bulundurularak

yapılmalıdır. Modern şehircilik mekanların kişilik ve bedensellikten soyutlanışının somut bir göstergesidir şehir planlamasında bedensel ve kültürel kodlar yerine sayılar ve metreler dikkate alınmıştır (Bauman, 2014). Çevre düzenlemesinde belirleyici bazı değişken standartların olması engelliler, yaşlılar, çocuklar gibi dezavantajlı grupları zor duruma sokmayarak onların bağımsızlıklarını desteklemek noktasında önemli bir adımdır.

Devletin ve yerel yönetimlerin bireysel farklılıkları göz önünde bulundurmadan, belli bir standart çerçevesinde yapmış olduğu çevre düzenlemeleri engelli bireylerin bağımsızlaşamamalarındaki en temel faktördür. Engellilerin sosyalleşmesi başka bireylerin yardımı ile mümkün olabilmektedir. Bu durum engellilerin kendilerine olan güvenlerini azaltmakta ve sosyalleşme noktasında motivasyonlarını düşürmektedir. Görüşmecilerin bazıları şehir düzenlemeleri ile ilgili yaşadıkları sıkıntıların çoğunun haklarını bilmemelerinden ve aramamalarından kaynaklandığını söylemiştir. Engellilerin çoğunun fazla kırılgan ve hazırcı olduğunu, devletin ya da belediyelerin kendi varlıklarından haberdar olması ve ona uygun davranması gerektiğini, olumsuz bir durum karşısında haklarını bilmedikleri sadece küserek düzeni eleştirdiklerini belirtmişlerdir.

İkinci dünya savaşından sonra AB’de engelli hakları tartışılarak daha insancıl koşullar yaratılmıştır. ABD’de ise Vietnam savaşı sonrası gaziler diğer dezavantajlı kesimlerin akımlarından etkilenerek daha örgütlü bir şekilde mücadele etmeye başlamışlardır (Patır, 2012). ABD ve Avrupa Ülkelerinde engelli hakların örgütlü bir mücadele sonucu kazanılması bu hakları daha kalıcı ve işlevsel kılmıştır. Türkiye’de ise engelli hakları kazanılan değil verilen haklar olduğu için hakların anayasal düzlemle sınırlı kalmasına sebep olmuştur.

Biz kendi evimizi aldığımızda binaya rampa yapmışlar ama çıkmak mümkün değil. Rampa belediye aracılığı ile yapılmıştı bu yüzden belediyeye dilekçe yazdım cevap gelmeyince belediyeye gittim ilgili kişiyle konuştum yapamazsınız dediler ne paramız var ne personelimiz var ben de BİMER’e yazmak zorunda kaldım yazınca hemen yaptılar para da buldular personelde bazı arkadaşlar sessiz mazlum oluyor beni de öyle sandılar bende hakkımı aradım salak bir sakat değilim elhamdulillah ben sadece kendim için değil bütün arka-

daşlarım için savaştım çünkü bu gün benim için yapmazlar yarın onlar için yapmazlar (G.K.4).

Çevre düzenlemesinde devletin bir kanun koyucu olarak gerekli kanun ve yönetmelikleri çıkarttığı ama cezai yaptırımın olmadığı için kanunların askıda kaldığı söylenmektedir.

Metinsel olarak kanunlar çok iyi çok eksiksiz diyebilirim. Kanun bunu çok güzel anlatıyor fakat uygulama bakımından, gerek bürokratların kişisel eksikliği gerek bütçe eksikleri her zaman her şey anında yapılmıyor yarı yarıya yani şu anki durumda öyle. Yaptırım ve kontrol yeterince sağlanmıyor aile bakanlığında Konya İl Müdürlüğünde erişilebilirlik komisyonu var bu komisyon sadece tespit ediyor kaldırım uygun olmadığını otobüs durağının standart olmadığını tespit ediyor. Tutanak haline getiriyor cezası yaptırım olmadığı için ya da düşük cezası olduğu için çok bir işlevsellik kazandıramadı kamu kesimi özel sektöre göre daha avantajlı özel sektör ne alırsam o kadar veririm şeklinde kendi bütçesini düşünüyor (G.E.13).

Kentte engellilerin ihtiyaçları onların sahip olduğu engel türene göre değişim göstermektedir. Görme engellilerin en çok şikayet ettiği şey belli uygulamaların şehrin tamamını ya da büyük bir kısmını kapsamayıp küçük bir alanla sınırlı kalmasıdır. Engelli bireyleri küçük ve sınırlı alanlara hapsedmektedir.

Belediye otobüslerinde ses sistemi yok, tramvaylarda sesli durak söyleme sistemi olduğu için tercih ediyorum otobüslerde ise sürekli birilerine sormak zorunda kalıyorum (G.E.13).

Otobüs ve duraklarda sesli sistemin olmaması görme engellilerin başkalarına bağımlılığını arttırmaktadır.

Yolları öğrendiğim zaman bastonla bazı yerlere gidebiliyorum her yere sarı bantlar yapmıyorlar o yüzden belli yerlere tek gidebiliyorum (G.E.11).

Engelli bireyler engelli olmayan "normal" bireyler için düzenlenmiş bir çevre içerisinde kendilerine yer edinmeye çalışmaktadırlar. Karşılaştıkları engeller onları toplumdan soyutlamaktadır. Ayrıca günlük hayatta karşılaştıkları bu zorluklar engelli bireylerde üzüntü, utanç, korku ve engellenme duygularını da beraberinde getirmektedir (Karabulut, 2017:21).

Sarı çizgileri yanlış döşemişler genelde tek yönlü diğer kaldırımlara döşemişler (G.E.12).

Görme engelliler için kaldırımlara döşenen sarı bantların şehir merkezlerinde belli alanlarda olması onların hareket alanını sınırlandırmaktadır.

Sarı çizgiler Konya'da her yerde yok bazı kamu kuruluşlarının olduğu binalarda da yok öyle olunca yine de böyle kendini idare edebilecek olanlar bu zorduktan nasipleniyorlar (G.K.6).

Engelli hakları ve hareketi büyük oranda kent merkezlidir. Hak talep etme süreci büyük oranda kentlerde yaşanmaktadır. Talep edilen hakların birçoğu kentteki günlük hayatta karşılaşılabilecek problemlere vurgu yapmaktadır. Bu hakların verilmesinde yerel yönetimlerin önemi büyüktür (Bezmez ve Yardımcı, 2005). Engelli bireylerin bağımlılığını arttırarak eve mahkum eden en önemli unsur ulaşım"dır. Ulaşım engelli bireylerin gereksinimlerini karşılamada ilk basamak ve temel bir gereksinimdir. Onların eğitim, sağlık ve diğer sosyal faaliyetlere bağımsız bir şekilde erişebilmelerinde oldukça önemlidir (Şemşit vd. 2016).

Biz görme engellilerde trafik lambaları ile ilgili başvuru yapmıştık sesli bir sistem yapsınlar diye belediyemiz sağ olsun anlayış gösterdi belli yerlerde trafik lambalarında sesli haber veriyorlar zil sesleri var belediyemiz şu an da yakın zamanda otobüslerin içinde durakları sesli haber veren sistem oluşturuluyor. Kaldırımlara sarı çizgiler yapıldı kaldırımlar dar olduğu için ve sarı çizgileri yapıştırdıkları için yağmurdan çevresel koşullardan dolayı bir yılda bunlar çıkabiliyor. Engelli bastonuyla yolun bittiğini sanıyor ama bir adım sonrasında devam ediyor bunların yapıştırmalı değil de beton üzerine sabitlenmişini istedik. Araç koyuyorlar kaldırma bu da insanımızın düşüncesizliğinden geliyor onların düşünmesi lazım burada engelli yolu var üzerini kapatmayayım diye (G.E.11).

Şehir planlamada rampalar çözülmemiş bir problem tekerlekli bir çok arkadaşımız mağdur oluyor görme engeller işaretlerin ağaca gitmesinden dolayı çok sıkıntı çekiyor bunlar çözülmesi gereken problemler. Kışın bizimi için çekilmez oluyor ben kar yağdığında okula gidemedim buradaki sınava için araba ayarladılar bu şekilde geldim bazı şeyler yapılıyor ama bizim bunlarla ilgili sorunlar var benim evim kışın üç aydır açılmadı meram bu konuda berbat hiç memnun değilim o arabayı da Selçuklu belediyesi ayarladı meramın engellilere yönelik hiç bir çevre planlaması görmedim bizim orada ben hiç rampa görmedim yeni yeni yapılabiliyor ben geçen gün bir devlet dairesine gittim üçüncü kata koymuşlar engelliler ile ilgili yeri üç kat çıktım asansörde yoktu

tekerlekli sandalyedeki biri çok mağdur olabilir biz aşağıya geliyoruz dedi ilgili personel ama ben kimseye muhtaç olmak istemiyorum kendi işlerimi kendim yapmak istiyorum normal bir insanmışım gibi yapmak istiyorum (G.K.1)

Engelli bireylerle ilgili yardım ve merhamet odaklı yaklaşımlar söz konusudur. Oysa engelli hareketi kentin tüm ortak mekanlarının bireysel farklılıklar göz önünde tutularak düzenlenmesi gerektiği şeklinde kendini ifade etmektedir. Yani engelli bireyler yardıma muhtaç değil kentte hakkı olan bireylerdir (Bezmez ve Yardımcı, 2005). Onlara yaşam alanı yaratılması en temel insani haktır.

Sosyal paradigmada engelliğin bir insan hakları sorunsalı olduğu düşünülmemektedir. Mevcut durumda engel durumunun kişinin fiziki engelden kaynaklanmadığı toplum tarafından oluşturulduğu düşünülmektedir. Bu eşitsizliği giderecek olan mekanizma eşitsiz yapıyı oluşturan toplumun kendisidir (Özgökçeler ve Alper, 2010).

Ben zorluk çekmediğim için bilemiyorum ama arkadaşlarımla hareket alanları çok sıkıntılı şehir planlamasında engellileri dikkate alıyoruz diyorlar ama almıyorlar (G.K.3).

Kent hakkının kurumsallaştırılması ve yasallaştırılması sürecinde insan haklarını yerel düzlemde güçlendirmek gerekmektedir, bu konuda da yerel yönetimlere büyük görev ve sorumluluklar düşmektedir (Sadri, 2005). Şehir hizmetlerini, toplumun tüm kesimlerine yeterli ve dengeli bir biçimde sunulması yerel yönetimlerin görevleri arasındadır. Bu konuda belediyelere büyük görevler düşmektedir. Şehirlerde kaynaklara ulaşım imkânlarını tüm yurttaşlara sunabilmek şehir yaşamının kalitesini de göstermektedir. Türkiye’de belediyelerin sorumluluğunda olan kentsel hizmetler kapsamında dezavantajlı gruplar için yapılacak hizmetler 5393 sayılı Belediye Kanununda sayılmıştır (Akkoyunlu Ertan ve Ertan, 2005). Yerel yönetimlerin işleyişi, insan haklarını koruma ve savunmaya yönelik uygulamaları içermekle birlikte bu hakların özel alanlarda ya da güçsüz kesimlere ilişkin uygulamalarında da uygun koşullar oluşturmaktadır insan haklarını korumak ve geliştirmek noktasında yerel yönetimlerin önemli katkıları vardır.

Yapılan görüşmelerde şehir planlamalarında engellilerin ihtiyaçları dikkate alınarak son zamanlarda eksik de olsa kısmen bazı düzenlemelerin yapılmaya çalışıldığı yönündedir bu planlamaların 2005’de çıkartılan

engellilik kanunu doğrultusunda yapıldığı, öncesinde bununla ilgili uygulamaların oldukça yetersiz olduğu söylenmiştir. Görüşmeye katılan engelli vatandaşların çevre düzenlemelerinde en sık yaptığı eleştiriler kamu kurumlarının eski binalarda olması ve bazı kurumların tarihi binalara taşınması, tarihi binalarda restorasyon çalışmalarının ya da (rampa, asansör gibi) ilave yapıların olmasının teknik açıdan mümkün olmadığı söylenmiştir .

Devlet kurumlarının tarihi mekanlarda olması sıkıntı yaşıyor tarihi mekan olduğu için herhangi bir işlem yapılamıyor örneğin eski rektörlük, orası tarihi bir bina o yüzden oraya rampa asansör yapılması çok güç sonra arkasına yapılan bir binada içeriye doğru bir asansör yapıldı yine de üst katları gezerken sorun yaşanıyor şimdi ayrımcılık ya da zorluk olarak gördüğümüz şey budur (G.E.1).

3. maddenin I bendine göre Umuma Açık Hizmet Veren Yapı: Kamu hizmeti için kullanılan resmi binalar, ibadet yerleri, özel eğitim ve özel sağlık tesisleri; sinema, tiyatro, opera, müze, kütüphane, konferans salonu gibi kültürel binalar ile gazino, düğün salonu gibi eğlence yapıları; otel, özel yurt, iş hanı, büro, pasaj, çarşı gibi ticari yapılar; spor tesisleri, genel otopark ve buna benzer umuma ait binaları ifade eder. Bu maddeye göre bunların herkes için erişilebilir olması gerekmektedir. Fakat uygulamada bunların umuma açık hizmet vermesi ve herkes için erişilebilir olması söz konusu değildir. Yine aynı şekilde işlem yapılmasında mahsur bulunmayan eski binalara ilave rampa yapılırken kanunun belirlediği ölçütlerin çok dikkate alınmadığı kanunen zorunlu olduğu için yapının biraz göstermelik olduğu söylenmiştir.

Sağlık ocaklarında rampalar ilave yapıldığı için çıkamıyoruz aşağıda doktor bekliyoruz onlar bazen geliyor bazen gelmiyor. Sağlık ocakları da binalar eski olduğu için rampalar düzgün yapılmamış oluyor yardımla çıkmamız gerekiyor (G.E.2),).

Devletin ve yerel yönetimlerin bireysel farklılıkları göz önünde bulundurmadan, belli bir standart çerçevesinde yapmış olduğu çevre düzenlemeleri engelli bireylerin bağımsızlaşmalarındaki en temel faktördür. Engellilerin sosyalleşmesi başka bireylerin yardımı ile mümkün olabilmektedir. Bu durum engellilerin kendilerine olan güvenlerini azaltmakta ve sosyalleşme noktasında motivasyonlarını düşürmektedir. Görüşmecilerin bazıları şehir düzenlemeleri ile ilgili yaşadıkları sıkıntı-

ların çoğunun haklarını bilmemelerinden ve aramamalarından kaynaklandığını söylemiştir. Engellilerin çoğunun fazla kırılgan ve hazırcı olduğunu, devletin ya da belediyelerin kendi varlıklarından haberdar olması ve ona uygun davranması gerektiğini, olumsuz bir durum karşısında haklarını bilmedikleri sadece küserek düzeni eleştirdiklerini belirtmişlerdir.

İkinci dünya savaşından sonra AB’de engelli hakları tartışılarak daha insancıl koşullar yaratılmıştır. ABD’de ise Vietnam savaşı sonrası gaziler diğer dezavantajlı kesimlerin akımlarından etkilenerek daha örgütlü bir şekilde mücadele etmeye başlamışlardır (, 2012). ABD ve Avrupa Ülkelerinde engelli hakların örgütlü bir mücadele sonucu kazanılması bu hakları daha kalıcı ve işlevsel kılmıştır. Türkiye’de ise engelli hakları kazanılan değil verilen haklar olduğu için hakların anayasal düzlemle sınırlı kalmasına sebep olmuştur

Biz zaten televizyon falan izleyemiyoruz sinemaya giderken de yabancı film tercih ediyoruz çünkü alt yazılı oluyor işitme engelliler için televizyon programlarına alt yazı koysunlar istiyoruz ama yapmıyorlar (G.K.7).

Sinema işitsel görsel bir sanattır. Sinema salonları ise kamuya açık insanların birbirlerine temas ettiği, sosyalleştiği mekânlardır bu anlamda sinema deneyimi ortak bir deneyimdir. Kültürün üretildiği paylaşıldığı mekânlar olarak sinema salonlarının fiziki koşullarının herkese uygun olarak tasarlanması ve herkesin erişimine açık olması gerekmektedir. Kamusal alanlarda varlık mücadelesi veren işitme ve görme engellilerin sosyal ve kültürel alanlardan uzak kalmamaları için sinemada sesli betimlemelerin ve alt yazıların olması gerekmektedir (Kökât, 2018). Sesli betimleme, görsel öğelerin işitsel öğelere dönüştürülmesidir (Tanış Polat, 2009).

Lefebvre (1996) kent hakkı için; kent hayatını zaman ve mekanın yerinde kullanılması amacıyla kentsel yaşamı yeniden formüle etmek ve bunlara erişimin herkes için mümkün kılınmasını sağlamak amacıyla kentte yaşayanların isteklerine göre değiştirme hakkının bulunmasını içerdiğini söylemektedir. Ayrıca kentin planlamasında çeşitli farklılıkları barındıran özellikle dezavantajlı kent sakinlerinin taleplerini dikkate alınarak düzenlenmesi hedeflenmektedir. Kent hakkı çoğul demokrasi-den ziyade kentte yaşayan azınlık bireylerin de taleplerinin değerlendirilmesi gerektiğini savunur (Yalçınhanve Çavuşoğlu, 2005). Başka bir

deyişle kent hakkı; kent içerisinde yaşayanların kentin kaderine karar verme, bu kararda sosyal adalet ve eşitliği yerine getirmeyi amaçlamaktadır. Kentte herkes için var olan imkânlarla erişim hakkının yanı sıra onları yeni ihtiyaçlar doğrultusunda değiştirme hakkı vermektedir. Bu haklar kentleri çoğunluğun hegemonyasından ve kentleri homojenleşmekten kurtarıp herkes için ortak bir yaşam alanına dönüştürmektedir (Purcell, 2014; Sadri, 2005). Kent hakkının insan haklarıyla paralel olduğu söylenebilir çünkü temelde ikisinin de savunmakta olduğu şey sosyal adaletsizliğin ortadan kalkması ve herkes için daha yaşanabilir bir dünyadır (Brenner, Marcuse and Mayer, 2012; Sadri, 2005).

Sonuç

Araştırmada; engellilerin toplumsal hayata yeterince katılamaması, çevre düzenlemelerinin engellilerin göz ardı edilerek yapılmasından kaynaklandığı sonucuna ulaşılmıştır. Modern dönemde tanımlanan “normal” lik standartlarına uymayanların yok sayılması modern sonrası dönemde de kendini hissettirmiştir. Modern sonrası dönemde benimsenen refah devleti anlayışı; her bireyin insan onuruna yaraşır yaşam hakkı kabulüyle devletin dezavantajlı kesimi koruma politikaları, engellilerin toplumsal görünürlüğünde kısmi bir artışı sağlamış olsa da mevcut ihtiyaca tam olarak cevap verememiştir.

Engellilerin kenti kullanım noktasında yaşadıkları problemlerin temelinde yasaların yeterince engellilerin kenti kullanımını destekleyecek nitelikte olmaması olarak görülmektedir. Mevcut yasalar ise uygulayıcıların yeterince bilinçli olmamaları ve yasaların ihlali durumunda yaptırımın caydırıcı nitelikte olmaması dolayısıyla yeterince hayata geçirilememektedir. Engellilerin haklar noktasında yeterince bilinçli olmamaları mevcut olumsuz durumun sürekliliğine neden olmaktadır.

Devletin engelliler ile ilgili çok ayrıntılı yasal düzenlemelerde bulunduğu fakat bürokraside uygulama noktasında ciddi sıkıntılar yaşandığı görülmüştür. Kanun koyucular ile uygulayıcılar arasında bir uyumun olmadığı, bunlar arasında bir denetim mekanizmasının bulunmadığı kanun uygulayıcıların engelliler ile ilgili yasal mevzuatları uygularken belirleyici olanın yasal zorunluluklar olmayıp tamamen uygulayıcıların engellilikle ilgili hikâyelerine bağlı olarak geliştiği görülmüştür. Engelli

bireylerle yapılan görüşmelerde onların birçoğunun haklarından haberdar olmadıkları, belli taleplerinin bulunduğu fakat bu talepler için herhangi bir faaliyette bulunmadıkları görülmüştür.

Kentin kullanımı noktasında engellilerin ihtiyaç duydukları unsurlar sahip oldukları engel türüne göre çeşitlilik göstermektedir. Görme engellilerin kent düzenlemelerinde ihtiyaç duydukları düzenlemeler; kaldırımlardaki sarı bantlar, merdiven uçlarındaki siyah bantlar, trafik ışıklarında ve toplu taşıma araçlarında ses sistemidir. Ortopedik engellilerin kentte ihtiyaç duydukları düzenlemeler; kaldırımların alçak olması, rampaların olması ve bunların standart ölçüde olması, binalarda asansörlerin olması, kamusal alanlarda engelli tuvaletinin olmasıdır. İşitme engellilerin kentte ihtiyaç duydukları unsurlar kentte görsel simgelerin artırılması yönündedir. Bunlar kentte çok sınırlı alanlarda mevcuttur. Bu nedenle engellilerin kentte hareket alanları oldukça sınırlı kalmaktadır. Ayrıca bu durum sürekli bir diğerinin desteğini zorunlu kılması dolayısıyla engelli bireylerin bağımsızlaşmasını zorlaştırmaktadır. Ayrıca toplumun engellilerin hakları ve ihtiyaçları noktasında bilinçsiz ve duyarsız olması onların kenti kullanım kalitesini düşürmektedir.

Öneriler

- Yasaların oluşması ve takibi için hem engelli bireylerde hem de toplumda farkındalık yaratılmalıdır.
- Engelli bireylerin ihtiyaçları ve hakları konusunda toplumsal bilincin oluşturulması için ilkokuldan itibaren MEB müfredatı düzenlenmelidir.
- Engellilerin kenti kullanımını sağlayan ve kolaylaştıran yasaların ihlali durumunda cezai yaptırımlar arttırılmalı ve takibi sağlanmalıdır.
- Toplum paydaşları (STK, belediyeler vb.) kent kullanımının her bireyin hakkı olduğuna dair farkındalıkları ve imkanları arttırmaya yönelik çalışmalar ve projeler geliştirmesi için teşvik edilmelidir.

Sınırlılıklar

- Genel olarak Görme Engelliler ve Ortopedik Engelliler Derneğinde görüşmeler yapılmıştır, fakat orada kadın görüşmecilere yeterince ulaşılamamıştır. Dernek üyelerinin genel olarak erkeklerden oluştuğu görülmüştür. Kadınların toplumsal katılımlarının engellilerde de düşük olduğu görülmüştür. Görüşme için ulaşılan kadınlar ise genelde ortopedik engelli bireylerdir.
- İşitme engelli bireylere ulaşmak çok zor olmuştur. 7 işitme engelli bireye ulaşılmıştır, ulaşılan işitme engelli bireylerle mesaj aracılığıyla iletişim kurulmuştur. Görüşme talebine sadece 1 kişiden müspet cevap alınmıştır. İşitme engelli görüşmeci %50 oranında engellidir, iletişim kurma noktasında istekli olmasına rağmen çok zor iletişim kurulmuştur. Diğer engel türlerine göre işitme engellilerle yapılan gerek ön görüşmeler gerekse (sadece 1 tane) genel görüşmede daha fazla zorlanılmıştır. Bu deneyim işitme engelli görüşmeciyle paylaşılmıştır, kendisi de işitme engellilerle iletişim kurmanın zor olduğunu hatta engellilik oranları farklı olan bireylerin bile iletişim kurmakta zorlandıklarını belirterek araştırmacının görüşünü teyit etmiştir.

EXTENDED ABSTRACT

A Study on the Axis of Disabled People's Experiences of Urban Citizenship

*

Merve Ercan

İstanbul University Cerrahpaşa

In this study, the role of urban structuring and landscaping in the integration of disabled people into social life has been examined. The research was carried out in Konya city. A total of twenty disabled individuals were interviewed. The research was carried out with a qualitative pattern in order to examine the individual's feelings and thoughts, which differ as a social phenomenon, and to understand to what extent the existing variables are determinative. After a detailed literature review, a semi-structured questionnaire consisting of thirteen semi-structured questions and a demographic information form were prepared. In the research, the interviewees were mostly reached at Konya Orthopedically Disabled Association and Konya Visually Impaired Association. 7 of the participants were female and 13 were male. In-depth interviews were conducted with the participants of the research, and their urban experiences were examined. The interviews were recorded with permission, the records were deciphered, and analyzed by dividing them into themes and sub-themes via N-vivo program. In the research, it has been found that the inability of disabled individuals to socialize adequately is not due to their disability, but rather the structuring the city layout by ignoring them. The themes in the research are as follows; environmental regulations are not sufficient to facilitate the social integration of disabled people, laws and constitutional regulations in this direction are insufficient.

Existing laws, on the other hand, are not fully implemented, and there is almost no legal control and sanction to be applied if the existing laws are not implemented. Laws are stuck in bureaucracy in practice. Laws come to life in practice depending on the sensitivity of the practitioners to the disabled. Administrators do not have enough information about disabled people. Disabled people's ignorance about their rights prevents them from claiming them. The development of social policies for the disabled takes

place due to international agreements rather than needs and demands. Although the province (Konya) where the research was conducted is an example of the disabled-friendly city model, the availability of services only in certain centers and the narrow hinterland of these services has been limiting the living spaces of individuals with disabilities to certain areas. Urban arrangements are made taking into account the "normal individual" defined by the modern period, so disabled individuals who are outside the "normal" are ignored.

The fact that people with disabilities being unaware of their rights in terms of social justice and social equality or could not defend their rights result in disregard of disabled people in the process of regulation and implementation of the laws. The features that disabled people need regarding urban arrangements vary according to the types of disabilities. The visually impaired people need black tapes at the ends of the stairs, yellow tapes on the sidewalks, and a sound systems in public transportation vehicles and stops. However, because these regulations are taken place within a limited area and inadequately, visually impaired individuals need the support of others outside. In order for orthopedically disabled people to move freely in the city; There should be low and wide sidewalks without trees on the sidewalks, and they also need ramps and elevators in the buildings. Only one person was interviewed as hearing impaired and the interviewer is 50% hearing impaired. The hearing impaired need the existence of a written system in public spaces. The absence of an officer using subtitles or sign language in television programs deprives them from the agenda and entertainment.

Of the interviewees, 5 people are primary school graduates, 4 people are secondary school, 6 people are high school graduates, and 5 people are university graduates. Awareness and demand for the right to the city increase as the level of education increases. Educated disabled people are aware of their rights and needs, and demand their rights in the context of social justice and social equality. They evaluate the urban structuring, which hinders their participation in social life, in the context of social justice and social equality. They criticize central and local governments in this context. In addition, although young disabled people find the existing services inadequate, middle-aged and elderly disabled people stated that they think that everything about city regulations is getting

better day by day. The reason for this is that the policies towards the disabled in Turkey have evolved from a medical-oriented approach to a social approach. The approach towards the disabled has evolved from compassion and benevolence to rights-based in the context of social justice and equality. While young disabled people see the right to use the city as a right and emphasize the shortcomings of city regulations for disabled people, middle-aged and elderly disabled people perceive existing regulations as a blessing and are grateful for everything. In the study, it was very difficult to reach disabled women. It has been observed that disabled men are more integrated into society and more socialized than disabled women.

Kaynakça / References

- Akkoyunlu Ertan, K., ve Ertan , B. (2005). Kentli hakları: Kent ve insan hakları bağlamında kentsel hizmetlere erişim hakkı. S. Zeybekoğlu Sadri, M. Ökmen, K. Akkoyunlu Ertan, B. Ertan, H. Sadri, M. C. Yalçıntaş, et al. içinde, *Kentsel Dönüşüm ve İnsan Hakları* (s.45-72). İstanbul: Bilgi Üniversitesi Yayınları.
- Bauman, Z. (2003). *Modernlik ve müphemlik*. İstanbul: Ayrıntı.
- Bauman, Z. (2014). *Küreselleşme* . (A. Yılmaz, Çev.) İstanbul: Ayrıntı
- Bezmez, D., Yardımcı, S., Akkoyunlu Ertan, K., Ertan , B., Sadri, H., Yalçın-tan, M. C., et al. (2005). *Kent vatandaşlığı, kent hakkı ve sakat hakları*. İstanbul: Bilgi Üniversitesi Yayınları
- Brenner, N., Marcuse, P., ve Mayer, M. (2012). *Cities for people, not for profit: Critical urban theory and the right to the city*. Routledge.
- Burcu, E. (2015). *Engellilik sosyolojisi*. Ankara: Anı.
- Cinislı, N. A. (2012). *Ulusal basında özürlülük imajının sosyal model açısından değerlendirilmesi*. (Yayınlanmış Yüksek Lisans Tezi). Anadolu Üniversitesi Eğitim Bilimleri Enstitüsü. Eskişehir.
- Ercan, F. Z., ve Obuz, A. T. (2016). *Sosyal hizmet uygulamalarında reflektif düşüncenin önemi*. The Journal of Academic Social Science Studies, 8(49), 457-465. DOI:10.9761/JASSS3646
- Ercan, F. (2020). *Okul sosyal hizmeti bağlamında suriyeli çocukların eğitim sorunları*. Konya:Çizgi, ISBN: 978-605-196-455-3
- Karabulut, A. (2017). *Ataerkil ideolojinin toplumsal cinsiyet çerçevesinde ortopedik engelli kadın ve erkeklerin deneyimlerine yansımaları*. (Yüksek Lisans Tezi). 463232.

- Lefebvre, H. (2015). *Şehir hakkı*. (I. Ergüden, Çev.) İstanbul: Sel Yayınları.
- Neuman, W. L. (2010). *Toplumsal araştırma yöntemleri*. (S. Özge, Çev.) İstanbul: Yayın Odası.
- Patır, Ç. (2012). *Özürlülük olgusunun tarihsel sürecinde 1980 sonrası söylem ve politikaların küreselleşme ortamında hayata geçirilebilirliği üzerine bir tartışma: Türkiye örneği*. (Yüksek Lisans Tezi) Ankara: Atılım Üniversitesi Sosyal Bilimler Enstitüsü Kamu Yönetimi ve Siyaset Bilimi Anabilim Dalı. 323647.
- Purcell, M. (2014). Possible worlds: Henri Lefebvre and the right to city. *Journal of Urban Affairs* , 36(1), 141-154.
- Şemşit, S., Uçar , A., ve Yüksel, M. A. (2016). Avrupa Birliği Politikaları perspektifinden Türkiye'de belediyelerin sunduğu engelli hizmetleri. *Sosyal Bilimler Dergisi*, özel sayı, 205-223.
- Şişman, Y. (2014). Engelliler açısından eşitlik, ayrımcılık ve eğitim hakkı. *Sosyal Politika Çalışmaları Dergisi* , 10(32), 57-85. DOI: <http://dx.doi.org/10.21560/spcd.37719>
- Sadri, H., (2005). Kent hakkından Kentte İnsan Haklarına. S. Zeybekoğlu Sadri, M. Ökmen, K. Akkoyunlu Ertan, B. Ertan, H. Sadri, M. C. Yalçıntaş, et al. içinde, *Kentsel Dönüşüm ve İnsan Hakları* (s.73-86). İstanbul: Bilgi Üniversitesi Yayınları.
- Ökmen, M., (2005). Bir İnsan Hakkı Olarak Kentli Haklarının Geliştirilmesi ve Yerel Yönetimler. S. Zeybekoğlu Sadri, M. Ökmen, K. Akkoyunlu Ertan, B. Ertan, H. Sadri, M. C. Yalçıntaş, et al. içinde, *Kentsel Dönüşüm ve İnsan Hakları* (s.17-44). İstanbul: Bilgi Üniversitesi Yayınları.
- Özgökçeler, S., & Alper, Y. (2010). Özürlüler Kanunu'nun Sosyal Model Açısından Değerlendirilmesi. *İşletme ve Ekonomi Araştırmaları Dergisi* , 1 (1), 35-54. ISSN: 1309-2448
- T.C. Başbakanlık Özürlüler İdaresi Başkanlığı. (2008). *Özürlüler Kanunu ve ilgili mevzuat*. Ankara: T.C. Başbakanlık Özürlüler İdaresi Başkanlığı Yayınları.
- Tezcan, M. (2006). *Kur'an'ın engellilere yaklaşımı ve İslamın engellilere tanıdığı kolaylıklar*. (Yüksek Lisans Tezi).Kahraman Maraş: Kahraman Maraş Sütcü İmam Üniversitesi İlahiyat Fakültesi. 204528.
- Ünlü, T. (2009). *Eşitlik ilkesi ve pozitif ayrımcılık*. (Yüksek Lisans Tezi). Konya: Selçuk Üniversitesi Sosyal Bilimler Enstitüsü Kamu Hukuku Ana Bilim Dalı. 234865.

Yalçıntan, M. C., ve Çavuşođlu, E. (2015). Kentsel Dönüşümü ve Kentsel Muhalefeti Kent Hakkı Üzerine Düşünmek. S. Zeybekođlu Sadri, M. Ökmen, K. Akkoyunlu Ertan, B. Ertan, H. Sadri, M. C. Yalçıntaş, et al. içinde, *Kentsel Dönüşüm ve İnsan Hakları* (s.87-107). İstanbul: Bilgi Üniversitesi Yayınları.

Kaynakça Bilgisi / Citation Information

Ercan, M. (2021). Engelli bireylerin kent vatandaşlığı deneyimleri eksenine bir çalışma. *OPUS-Uluslararası Toplum Araştırmaları Dergisi*, 18(39), 98-125. DOI: 10.26466/opus.833239