



# OSMANLI DÖNEMİ İNSAN FIGÜRLÜ ÇİNİ TASVİRLERİNDE BAŞ SÜSLEMELERİ\*

## HEAD ORNAMENTS IN THE OTTOMAN ERA HUMAN FIGURED TILE DEPICTIONS

**Eda DEMİR TOSUNOĞLU**

Öğr. Gör. İnönü Üniversitesi Güzel Sanatlar Fakültesi, Geleneksel Türk Sanatları Bölümü  
*Lect., İnönü University, Faculty of Fine Arts, Traditional Turkish Arts Of Department*

[edademirtosunoglu@gmail.com](mailto:edademirtosunoglu@gmail.com)

ORCID ID: <https://orcid.org/0000-0002-1895-9119>

**Olca BORATAV**

Doç. Ankara Hacı Bayram Veli Üniversitesi, Sanat ve Tasarım Fakültesi,  
Seramik ve Tasarım Bölümü  
*Asst. Prof., Ankara Hacı Bayram Veli University, Faculty of Art and Design,  
Department Of Ceramic And Desing*

[olcay.boratav@hbv.edu.tr](mailto:olcay.boratav@hbv.edu.tr)

ORCID ID: <https://orcid.org/0000-0003-4116-8603>

### Atıf/Citation

Demir Tosunoğlu, E, Boratav, O. (2021). “Osmanlı Dönemi İnsan Figürlü Çini Tasvirlerinde Baş Süslemeleri”. *Sanat Dergisi*, (37), 337-358.

Araştırma makalesi/Research article

Doi: <http://doi.org/10.47571/ataunigsfd.835231>

### Öz

Kıyafetin önemli bir parçası olan baş süslemelerinin, Orta Asya'dan başlayarak Hun, Göktür, Uygur, Büyük Selçuklu ve Anadolu Selçuklu, Osmanlı ve Cumhuriyet döneminden günümüze kadar her dönemde farklı biçim ve şekillerde kullanıldığı görülmüştür. Kıyafetin tamamlayıcı bir parçası olan başlıklar; birçok uygarlıktan etkilenerek hem sanatsal hem de kültürel etki ile her dönemi etkilediği gibi Osmanlı İmparatorluğunu da etkilenmiş ve bu dönemde de çeşitli başlık türlerinin kullanıldığı görülmüştür. Türk kadın ve erkek başlıkları, süslenme amacı dışında

### Abstract

Head ornaments, which are an important part of the dress, have been used in different forms in every period starting from Central Asia, from Hun, Gokturk, Uygur, Great Seljuk and Anatolian Seljuk, Ottoman and Republic periods to today. Bashlyk that is a subsidiary part of the clothing; It was influenced by many civilizations and affected the Ottoman Empire with both artistic and cultural effects. In every period, it was seen that various types of bashlyks were used. Turkish bashlyks for men and women were used for the purpose of showing the position and status in the

\* Bu makale birinci yazarın hazırlamakta olduğu doktora tez çalışmasından üretilmiştir.

toplum içindeki makam, mevki ve statüyü gösterme amacıyla kullanılmış ve farklı şekillerde kullanılan başlıklar dönemlere göre kültürel etkileşimle gelişerek devam etmiştir. Osmanlı döneminde İslamiyet'in kabulünden sonra bu başlıklar, başı örten kumaşlarla birleştirilip kullanılmıştır. Bu başlık çeşitlerini dönemin seramik, çini gibi kullanıma yönelik ürünleri, yazma eserler, resim ve minyatür gibi eserlerde yer alan insan figürlü tasvir betimlemelerinde dönemi yansıtan başlıklar ile karşılaşılmaktadır.

Bu bağlamda Osmanlı dönemi bitkisel bezemenin hakim olduğu çini eserlerde figüratif betimlemeler araştırılmıştır. İnsan figürlü tasvirlerde dönemin giyim kuşamını yansıtan örnekler ele alınarak kıyafetin önemli bir parçası olan baş süslemeleri incelenmiş ve örneklerle açıklanması amaçlanmıştır.

**Anahtar kelimeler:** Osmanlı Dönemi, İnsan, Figür, Çini Tasvir, Baş Süslemesi.

society, except for the purpose of decoration, and the bashlyks used in different ways continued by developing with cultural interaction according to the periods. After the adoption of Islam in the Ottoman period, these bashlyks were combined and used with head covering fabrics. Bashlyks which are reflecting the period are encountered in depictions of human figures in these types of bashlyks, such as ceramics and tiles, manuscripts, paintings and miniatures.

In this context, figurative depictions have been researched in ceramic works dominated by Ottoman period floral decoration. In the depictions with human figures, examples reflecting the clothing of the period were handled and the head ornaments, which are an important part of the clothing, were examined and it was aimed to explain with examples.

**Key words:** Ottoman Era, Human, Figure, Tile Depictions, Head Ornaments.

## Giriş

Giyim Kuşam içinde kıyafeti tamamlayan baş süslemeleri araştırıldığında farklı kültürlerin etkileri, Türk giyim kuşam çeşitliliğini ve zenginliğini etkilemekte büyük rol oynamıştır. Dönemlerin iklim koşulları, sanatları, kültürleri ve inançları tüm sanat eserlerini etkilediği gibi kılık kıyafeti tamamlayan baş süslemelerinin şekillenmesini etkilemiştir.

Baş süslemeleri Türk Sanatı içinde incelendiğinde, Orta Asya'dan başlayarak Hun, Göktür, Uygur, Büyük Selçuklu ve Anadolu Selçuklu, Osmanlı ve Cumhuriyet döneminden günümüze kadar her dönemde farklı biçim ve şekillerde kullanıldığı görülmüştür. Makale de Orta Asya'dan Osmanlı Dönemine kadar yer alan dönemlere ait eserler kısaca incelenerek örnekler verilmiş ve Osmanlı döneminde kullanılan başlık çeşitlerinin geçmişten günümüze etkisi görülmüştür. Devam eden kültürel etkileşim içinde Osmanlı İmparatorluğu'da etkilenmiş ve bu dönemde de takke, hotoz, külah, fes, kavuk, sarık gibi çeşitli başlık türlerinin kullanıldığı çini tabak örnekleri ile açıklanmıştır. Osmanlı döneminde İslamiyet'in kabulünden sonra bu başlıklar, başı örten kumaşlarla birleştirilip kullanıldığı görülmektedir.

Tüm dönemlerde kadın ve erkek başlıkları, süslenme amacı dışında toplum içindeki makam, mevki ve statüyü gösterme amacıyla kullanılmış ve farklı şekillerde kullanılan başlıklar dönemlere göre kültürel etkileşimle gelişerek devam etmiştir.

Bu bağlamda Osmanlı dönemine ait İznik ve Kütahya insan figürlü çini tabaklarda, kıyafetin önemli bir parçası olan başlıklar incelenmiş ve örneklerle açıklanması amaçlanmıştır.

### 1. Geleneksel Türk Seramik ve Çini Sanatında İnsan Figürü Kullanımı

Orta Asya Türk Tarihinin başlangıcından bu yana Geleneksel Türk Seramik ve Çini sanatında insan figürlü bezemeler incelendiğinde; Hun sanatında, Göktürk balballarında, Uygur resim sanatında, Büyük Selçuklu, Anadolu Selçuklu ve Osmanlı dönemi seramik ve çini sanatında ve Cumhuriyet döneminden günümüze kadar her dönemde farklı biçim ve şekillerde kullanıldığı görülmüştür.

Her dönem farklı kültür ve eserler de görülen insan figürlü bezeme anlayışı dönemin tanrı, tanrıça, kral, kraliçe, hükümdar, alp, kağan, savaşçı, avcı gibi önemli kişilerini konu alan realist resimlerin yer aldığı görülmektedir ve bu tüm el sanatlarına da yansımıştır. Örneğin insan figürü betimlemelerinin Hun dönemine ait kurganlarda (mezar) çıkan pazırık halısı ve altın kemer tokası üstünde (Görsel 1-2), Göktürk dönemi balballarında (Görsel 3), Uygur dönemi bezekli duvar resimlerinde (Görsel 4), Selçuklu mimari yapılarında (Görsel 5-6), Osmanlı dönemi seramik ve çini eserlerinde yer aldığı görülmektedir (Çoruhlu, 2007: 135-272). Anadolu’da binlerce yıl süren figüratif anlatım birçok sanat alanında olduğu gibi Geleneksel Türk Seramik ve Çini sanatında da kullanılmıştır.



**Görsel 1.** V. Pazırık Kurganından Çıkarılan Keçe Örtü, Atlı ve Tanrıça Figürü (solda)

**Görsel 2.** V. Pazırık Kurganından Çıkarılan Altın Kemer Tokası, Süvari Figürü (sağda)

St. Petersburg’taki Hermitage Devlet Müzesinde sergilenen, keçeden yapılmış (Görsel 1) duvar halısında tanrıça figürü tasvir edilmiştir. Tahta oturan tanrıça figürünün soğuk iklim koşullarına uygun uzun kaftanı ve başında rütbe mertebesini gösteren taç başlık ile resmedildiği görülmektedir. Hun dönemine ait Sibirya’da Altay dağlarında yer alan V. Pazırık kurganında bulunan altın kemer tokası (Görsel 2) incelendiğinde ağacın altında sevgilisinin dizinde dinlenen bir süvari tasvir edilmiştir. Dönemin soylu kişisi veya asilzadesini gösteren altın kemer tokasında bulunan iki

erkek figürün ve kadın figürün başında rütbe derecesini gösteren çeşitli başlıkların kullanıldığı görülmektedir (Zasetskaya ve Sazaks, 2017: 20-21).



**Görsel 3.** Kırgızistan’da Kudırge Kurganı, Dinsel Merasim Resimleri

Altay bölgesinde Kudırge kurganında çıkarılan kaya üzerine yapılmış dinsel merasim (Görsel 3) resminde doğurganlık ve üretkenliğin simgesi olan tanrıça Umay tasviri yer almaktadır. Tanrıça Umay rütbe mertebesini simgeleyen üç dilimli taç başlığı ve uzun kaftanı ile resmedilmiştir (Çoruhlu, 2007: 180).



**Görsel 4.** Bezeklik Mağara Tapınağı, Vakıf Yapan Prenses tasviri

Bezeklik mağara tapınağında fresklerde yer alan vakıfçı prenses tasviri (Görsel 4) incelendiğinde kolları uzun ve tirazlı (1) kıyafeti, saçları toplanmış yüksekliği oldukça abartılı ve tepesi genişleyerek öne doğru uzayan hotoz (2) başlık kullanılmıştır. Uzun başlığın baş çevresine boğumlar halinde sarılan kumaş ve inciler bulunmaktadır (Özder, 1999: 25).

Selçukluların Anadolu’yu fetih etmesiyle beraber seramik ve çini süslemelerinin ilk olarak mescit, medrese, türbe-ve saray gibi mimari yapılarda sıklıkla kullanıldığı görülmektedir. Selçuklu dönemi mimari yapılarda çoğunlukla kullanılan sekiz köşeli yıldız ve haç biçiminde çini levha üzerine süsleme elemanı olarak; mitolojik yaratıklar (siren- sfenks), kuşlar, balıklar, tavşanlar, atlar, eşekler, keçiler, insan figürlü tasvirler ve çeşitli bitkisel motifler kullanılmıştır (Arık, 2000: 75-80). Kubad Abad yazlık saray kazısında bulunan insan figürlü çini (Görsel 6) levha incelendiğinde figürün; rütbe

mertebesini gösteren tirazlı kaftanı ve saçları açık beline kadar uzun saçın üstünde tek taşlı taç başlık kullanıldığı görülmüştür.



**Görsel 5.** Siren Figürü, Sıraltı, Kubad Abad, Büyük Saray, Karatay (solda)



**Görsel 6.** Portre, Lüster, Kubad Abad, Büyük Saray, Karatay (sağda)

Bir başka Kubad Abad yazlık saray kazısında bulunan insan figürlü çini (Görsel 7) levhada figürün başında kavuk başlık bulunmaktadır. Kavuk içi boş anlamına gelen “kof” ve “kav” kelimelerinden türemiştir. Pamuktan yapılmış üzerine sarık sarılan erkek başlığı olarak tanımlanan başlığın sarkık bırakılan ucuna taylasan denilmektedir (Süslü, 2007: 143).



**Görsel 7.** Nar Tutan Erkek Portresi, Sıraltı, Kubad Abad, Büyük Saray, Karatay

Selçuklu Döneminde kullanılan mitolojik ve sembolik açıdan önemli figürler ve hayvan tasvirleri Osmanlı Dönemi İznik ve Kütahya çini eserlerinde de görülmektedir. Fakat tasvir süsleme üslubu dini inanç gereği Osmanlı dönemi tüm sanat eserlerinde olduğu gibi çini ve seramik eserlerde daha az kullanılmış, figür yerine bitkisel bezeme hakim olmuştur.

Osmanlı Döneminde figürlü tasvirler az kullanılsa da yine de tüm sanat eserlerine yansımıştır, bunlar yabancı ressam ve gezginlerin resimleri, yazma eserler, minyatürler, seramik ve çini eserlerde görülmektedir. Osmanlı İmparatorluğunun zenginliği ve merkezi otoritenin güçlü yapısı sayesinde seramik ve çini eserler camilerde, çeşitli dini yapılarda, saraylarda çok sık kullanılmıştır. İmparatorluğun, gücün, varlığın ve zenginliğin bir göstergesi olarak tüm sanat dallarında abartılı

süslemeci bir anlayış hakim olmuştur. Bu bağlamda 15. ve 16. yüzyılda İznik önemli bir seramik ve çini merkezi olmuştur (Öney, 1976: 42). Osmanlı'nın yükselme döneminde özellikle İznik çinileri üzerinde dönemi yansıtan insan figürlü çini tabak örnekleri görülmektedir (Atasoy ve Raby, 1989: 254-256).



Görsel 8. İznik, Sıraltı, İnsan Figürlü Çini Tabak, 16. yüzyıl



Görsel 9. İznik, Sıraltı, İnsan Figürlü Çini Tabak, İznik, 17. yüzyıl



Görsel 10. İznik, Sıraltı, İnsan Figürlü Çini Tabak, 17. Yüzyıl ikinci yarısı

## 2. Osmanlı Dönemi Baş Süslemeleri Hakkında Kısa Bilgi

Orta Asya'dan başlayarak Osmanlı dönemine kadar ulaşan devletlerin kültür ve sanat faaliyetleri Osmanlı dönemine de yansımıştır. Osmanlı dönemini yansıtan çeşitli belgeler, İmparatorluğun zenginliğini, süslemeci anlayışını ortaya koyarken çeşitli sanat eserlerine yansıdığı görülmüştür. Dönemin birçok sanatında olduğu gibi seramik ve çini sanatında da tasvir süsleme anlayışı döneminin baş süslemeleri hakkında bilgi vermektedir. Kıyafette kullanılan başlık, süslenmenin bir parçası olarak her zaman önemli bir unsur olmuştur. Orta Asya'dan günümüze kadar dönemlere bakıldığında, asil soydan olan kişiler kral, kraliçe, tanrıçalar, hayali yaratıklar veya mitolojik varlıklar için başlık; makam, mevki ve rütbe mertebesi ile temsil edilmektedir (Çoruhlu, 2007: 135-177).

Devam eden kültür, sanat ve dönemin dini inancı tüm alana yansıdığı gibi giyim kültürünü de etkileyerek devam etmiştir. Her dinin kendine özgü belirlenmiş yasalar

çerçevesinde topluma yön verdiği, kültürü şekillendirdiği görülmektedir. Osmanlı minyatür ve resim sanatında genellikle sarayın günlük yaşantıları, iş hayatı, eğlenceleri gibi konuları, dönemin ünlü nakkaşı Levni tarafından yapılan minyatür eserlerde görülmektedir. Minyatür eserlerde (Görsel 11) dönemin giyim kuşamını tamamlayan başlıklar hakkında genel bilgiye ulaşılmaktadır (Kurtuluş, 2017: 453).



Görsel 11. Levni'nin Minyatürlerinde Osmanlı Kadın ve Erkek Tasviri

Osmanlılarda giyim kuşamı tamamlayan baş süslemeleri incelendiğinde, saray kıyafetleri, askeri kıyafetler, gelin ve damat kıyafetleri, sokak ve ev kıyafetleri biçimindedir, bunlar kullanım yerlerine göre değişiklik göstermektedir. Orta Asya'dan başlayarak Osmanlı İmparatorluğu'nun son yıllarına kadar kıyafet ve başlık şekilleri her dönemin kültüründen etkilenerek şekillenmiştir. Osmanlı kıyafetlerinin en önemli özelliği bol dökümlü, örtülü ve uzun olmalarıdır. Kıyafetler; şalvar, gömlek, entari, kaftan ve cepkenden oluşan iç giyim ve ferace, kürklü kaftan gibi dış giyimden oluşmaktadır (Koca ve Koç, 2009: 3).



Görsel 12. Levni, Hotoz Başlık, Başkentli Hanım Tasviri

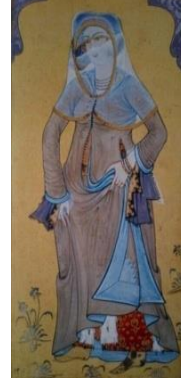
Topkapı Sarayı Koleksiyonu



Görsel 13. Külâh Başlık, Genç Kadın Tasviri

Topkapı Sarayı Koleksiyonu

Osmanlı döneminde kıyafeti tamamlayan hotoz (Görsel 12), üsküf (Görsel 10), takke (terlik), külâh (Görsel 8-13), fes (Görsel 19), sarık (Görsel 14), kavuk (Görsel 9), miğfer gibi çeşitli başlıklar kullanılmıştır. İslamiyet'in kabulünden sonra kadın başlıkları şekil değiştirmiş, başlık üzerine başı kapatan (Görsel 15) kumaşlar ve gözler açık olacak şekilde peçe ile birleştirilmiş başlıkların kullanıldığı görülmektedir (Kurtuluş, 2017: 455).



**Görsel 14.** Levni, Sarık Başlıklı Acem Çengisi Tasviri **Görsel 15.** Levni, Feraceli - Yaşmaklı kadın Figürü

## 2. 1. Osmanlı Dönemi İnsan Figürlü Çini Tabaklar

### 2.1.1. İznik Dönemi İnsan Figürlü Çini Tabaklar

Geleneksel Osmanlı dönemi çinileri oldukça süslemeci bir üslup takınmıştır. Hayvan figürleri, sümbül, lale, gül, penç, hatayi gibi stilize edilmiş çiçek bezemeleri yanında insan figürleri de kullanılmıştır. İnsan figürlü desen kompozisyonları; genellikle tabakların üzerinde siyah konturlarla belirtilmiş; kırmızı, turkuaz, kobalt, patlıcan moru ve yeşil gibi renkler kullanılarak sıraltı tekniği ile oluşturulmuştur. Desenler, genellikle belirli bir kompozisyon içerisinde bitkisel motifler ile dönemin kıyafetlerini sergileyen figürlerden oluşmaktadır.

Kadın figürlü çini tabaklarda kadınlar, ellerinde bir çiçek dalı, elinde tef çalarken veya uzun bir çubukta tütün içerken betimlenmiştir. Kadın figürlerinde dönemin kıyafetini yansıtan kaftan, entari, şalvar, kıyafeti tamamlayan çeşitli başlıkları ve ayağında nalınları ile tasvir edilmiştir. Erkek figürleri ise bağdaş kurmuş şekilde veya at, eşek üzerinde oturur biçimde görülmektedir. Sarıklı, bıyıklı erkek tasvirlerinde şalvarı, kuşağı, çarığı ve elinde lüle taşı piposu ile bir eli belinde tasvir edilmiştir. Çini tabak desenlerindeki kompozisyonlara bakıldığında, genellikle figür merkezde büyük boyutlu olarak bulunurken, basit çiçek motifleri de iki yanda tamamlayıcı unsur olarak yer almaktadır.

Osmanlı dönemi kadın başlıkları ve baş süslemeleri arasında en estetik olanlar, gelin başlıklarıdır. Bu başlıklar, kıyafetin en önemli tamamlayıcı unsurlarıdır. Bazen padişahlara değerli taşlardan yapılmış olan başlıklara sorguçlar takılarak daha da gösterişli hale getirilmiştir. Sorguçların başlıca amacının padişahın halktan farklı konumunu vurgulamak için olduğu bilinmektedir. Padişahların törenlerde kullandıkları sorguçlar ile günlük yaşamda kullandıkları veya sefere giderken kullandıkları sorguçların birbirlerinden farklı oldukları bilinmektedir. Padişah ve ileri gelen devlet adamları tarafından olduğu kadar, saray kadınları tarafından da kullanılmışlardır. Yakut, zümrüt, elmas ve firuze gibi değerli taşlar, bir çiçek ya da bir damla oluşturacak



biçimde yerleştirilen değerli takıyı, tavus kuşu, balıkçıl ya da hüma kuşu tüyleriyle (sorguç) tamamlanmaktadır (Kurtuluş, 2017: 463).

Bu bağlamda yapılan araştırmada Osmanlı Dönemine ait çini tabaklarında görülen figür bezemeleri dönemim giyim kuşamı içinde yer alan baş süslemeleri açısından incelenerek aşağıda örnek verilerek açıklanmıştır. Osmanlı dönemine ait İznik'te sıraltı tekniği ile yapılmış çini tabakta (Görsel 16) lale, gül, zambak gibi bitkisel bezemenin ortasında kadın figürü tasvir edilmiştir. Mavi renkte iç gömlek ve kırmızı şalvarın üstüne çok düğmeli yeşil kaftan giyinmiş figürün başında Külah başlık bulunmaktadır. Külah başlıklar altı geniş üste doğru daralan örgülü ya da açık saç veya toplanmış saçın üzerine takılarak kullanılmıştır. Burada görüldüğü gibi Külah başlık figürün örgülü saçının üzerine yukarı doğru daralan sivri olmayan külah başlık kullanıldığı görülmektedir.



**Görsel 16.** İznik, Sıraltı, İnsan Figürlü Çini Tabak, Yaklaşık 1600

Osmanlı'da en yaygın kullanılan başlıklardan biri altı dar, üstü geniş hotoz başlık olmuştur. İznik dönemine ait bir diğer sıraltı tekniği ile yapılmış çini tabakta (Görsel 17) bitkisel bezemenin ortasına sazende figür tasvir edilmiştir. Mavi gömlek üzerine yeşil kaftan giyinmiş belinde kırmızı çizgili kuşağı ile tasvir edilen figürün başında hotoz başlık bulunmaktadır. Hotoz başlıklar örgülü ya da açık saç dışında genellikle topuz veya toplanmış saçın üzerine takılarak kullanılmıştır. Burada görüldüğü gibi figürün toplanmış saçın üzerine Hotoz başlık takılmıştır ve hotoz başlığı iki kenarında sorguç adı verilen iri tavus kuşuna benzeyen tüyler takılarak süslenmiştir.



**Görsel 17.** İznik, Sıraltı, İnsan Figürlü Çini Tabak, Sadberk Hanım Müzesi Katoloğu, Yaklaşık 1650-75

İznik dönemine ait sıraltı tekniği ile yapılmış çini tabağın (Görsel 18) merkezinde diz çökmüş zilli tef çalan bir kadın figürü görülmektedir. Yarım kollu yakasız önden açık yeşil bir kaftan ve kırmızı toka ile tutturulmuş belinde mavi kuşak bağlamış figürün etrafı lale, gül gibi bitkisel bezeme ile bezenmiştir. Tasvir edilen figürün başında örgülü saçın üzerine gelecek şekilde yukarı doğru daralan sivri olmayan Külah başlık kullanılmıştır.



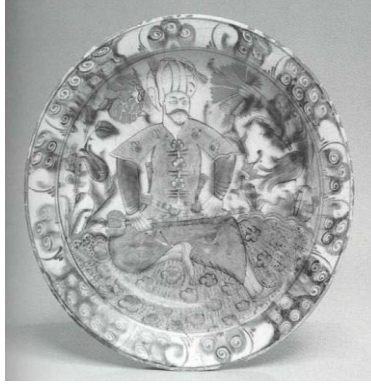
**Görsel 18.** İznik, Sıraltı, İnsan Figürlü Çini Tabak, Yaklaşık 1600-10

Bir başka İznik dönemine ait sıraltı tekniği ile yapılan çini tabakta (Görsel 19) selvi ağaçları ortasında karşılıklı muhabbet eden iki sevgili figürü tasvir edilmiştir. Entari giyinmiş Kadın figürü; omuzlarına kadar dökülen düz saçının üzerine kısa püsküllü bir fes başlık kullanılmıştır. Dar paçalı pantolonu üzerine kaftan giyinmiş Erkek figürün ise başında şişkin büyük beyaz destarla sarılmış sarık başlık kullanıldığı görülmektedir.



**Görsel 19.** İznik, Sıraltı, İnsan Figürlü Çini Tabak, Yaklaşık 1590-1600

Görsel 20’de İznik dönemine ait sıraltı tekniği ile yapılan çini tabakta benekli bir halı üzerinde bağdaş kurmuş biçimde erkek figürü resmedilmiştir. Özenle tasarlanmış giysisi ve başında hükümdarlığını gösteren altı dar yukarı doğru genişleyen büyük sorguçlu kavuk başlık bulunmaktadır. Başlığın tepe kısmının sorguç denilen iri tüy ve değerli taşlarla süslenmiş görülmektedir. Kısa kollu kaftanı ve şalvarı ile tasvir edilen figür, sakallı ve bıyıklı olarak betimlenmiştir. Rozeti andıran düğmelerinin değerli taşlardan yapıldığı sanılmaktadır. Figürün çevresi gül, lale ve karanfil gibi çiçeklerle bezenmiştir.



**Görsel 20.** İznik, Sıraltı, İnsan Figürlü Çini Tabak, Yaklaşık 1625

İznik dönemine ait sıraltı tekniği ile yapılan bir diğer çini tabakta (Görsel 21) bitkisel bezemenin ortasına kadın figürü tasvir edilmiştir. İki parçadan oluşan bir kıyafet giyinmiş figürün başında hotoz başlık bulunmaktadır. Hotoz başlık figürün omzuna kadar gelen açık saçın üzerine takılmıştır ve hotoz başlığın iki kenarında sorguç adı verilen iri tüyler takılarak süslenmiştir.



**Görsel 21.** İznik, Sıraltı, İnsan Figürlü Çini Tabak, Yaklaşık 1650-75

Osmanlı dönemi son zamanlarında himayenin değişimi, ekonominin zayıflaması İznik seramiklerinin kalitesinin bozulmasına neden olmuştur. Bu gibi nedenler dışında İznik seramik ustaları sarayın üslubunu bırakıp kendi hayal güçlerini yansıtmaya başlamaları ayrıca Çin porselenlerin etkisi, bezeme seçimi ve teknik düzeyde düşüş İznik seramik ustalarının tamamen kaliteyi düşürmesine neden olmuştur (Atasoy ve Raby 1989: 278). Elli yıllık minyatür tasvir geleneği çini sanatına da yansımış fakat son zamanlarda kalitenin düşmesi ile çini eserlerde yapılan kaba figürler, desenler, renkler ve sırlar da bozulmalar görülmüştür. 16. yüzyıl sonu 17. yüzyıl başlarında Osmanlı dönemine ait bir grup İznik çinileri Avrupa ile olan diplomatik ve ticari ilişkilerin yoğunlaşması Avrupalıların İznik Çinilerine olan ilgisi ve daha sonra 19. yüzyılda doğuya artan ilgi sebebiyle yabancı tüccar ve gezginlerce toplanarak yurt dışına götürülmüştür (Gökçe, 2013: 38).

Bu eserlerin birçoğunun bugün yurt dışındaki müzelerde veya özel koleksiyonlarda bulunduğu bilinmektedir. Bu bakımdan dünyanın en büyük müzayede evlerinden, Londra'da bulunan Christie's Sotheby's ve Bonhams Müzayede Evi, dünyanın en büyük ve en eski antika ve sanat eserleri satışının yapıldığı bir müzayede evi olmuştur. Halka açık olan bu müzayede evi bugün yirmi adet ana bölümden oluşmaktadır. Londra'da yer alan İslam ve Hint Sanatı Bölümü bu bölümlerden biridir. Bu bölümde 9. yüzyıldan 19. yüzyıla kadar tarihlendirilmiş pek çok sanat eseri satışa sunulmaktadır. Sergilenen eserler arasında İznik çinileri de yer almakta ve aralarında insan ve hayvan figürlü olanlar dikkat çekmektedir (Gökçe, 2013: 38). Bu müzayede de yer alan insan figürlü çini tabaklar aşağıda araştırma kapsamında örneklerle incelenmiştir.

Görsel 22'de yer alan insan figürlü sıraltı tekniği ile yapılmış çini tabak, 4 Ekim 2011'de Londra New Bond Street İslam ve Hint Sanatı Müzayedesinde satılmıştır (Gökçe, 2013: 45). Lale, zambak gibi bitkisel bezemenin hakim olduğu çini tabağın merkezinde figür elinde çiçek ile tasvir edilmiştir. Kadın figürü mavi gömlek üstüne kısa kollu yeşil bir kaftan kıyafet giyinmiş, başında da aynı renk altı dar üstü geniş hotoz başlık, figürün beline kadar gelen örgülü saçının üzerine takılmıştır.



**Görsel 22.** İznik, Sıraltı, 148 Lot Numalı İnsan Figürlü Çini Tabak

Sıraltı tekniği ile yapılmış insan figürlü tabak (Görsel 23), 267 lot numarası ile 15 Nisan 2010'da, Londra, New Bond Street "İslam ve Hint Sanatı" Müzayedesinde satılmıştır. (Gökçe, 2013: 44). Tabağın merkezinde kadın figürü yer almaktadır. Şalvar ve cepken giyen kadın figürünün sağ elinde İsviçre bayrağı bulunmaktadır. Figürün başında toplanmış saç üstüne üç dilimli taca benzeyen bir başlık bulunmaktadır. İncelediğimiz örnekler içinde bu tarz başlıklar Selçuklu dönemini anımsatmaktadır, Osmanlı dönemi çini eserlerinde pek rastlanmamıştır. Tabağın ortası ve çevresinde stilize çiçek motifleri yer almaktadır.



**Görsel 23.** İznik, Sıraltı, 267 Lot Numaralı İnsan Figürlü Çini Tabak

İnsan figürlü tabak (Görsel 24), 212 lot numarası ile 29 Nisan 2004'te, Londra, New Bond Street "İslam ve Hint Sanatı" Müzayedesinde satılmıştır (Gökçe, 2013: 43). İznik dönemine ait sıraltı tekniği ile yapılmış çini tabağın merkezinde bir elinde çiçek tutan kadın figürü yer almaktadır. Kadın figürü etrafı lale, bahar dalı gibi bitkisel bezeme motifleri ile tasvir edilmiştir. Kadın figürünün iki parçadan oluşan kıyafeti ve başında çiçek desenli hotoz başlığı bulunmaktadır.



**Görsel 24.** İznik, Sıraltı, 212 Lot Numaralı İnsan Figürlü Çini Tabak

İnsan figürlü çini tabak (Görsel 25), 266 lot numarası ile 15 Nisan 2010'da, Londra, New Bond Street "İslam ve Hint Sanatı" Müzayesinde satılmıştır (Gökçe, 2013: 44). İznik dönemine ait bir diğer sıraltı tekniği ile yapılmış çini tabakta bitkisel bezemenin ortasına erkek figürü tasvir edilmiştir. İki parçadan oluşan bir kıyafet giyinmiş figürün şalvar yerine çizgili pantolon giyinmesi dikkat çekicidir. Figürün elinde Kütahya çinilerinde görülen uzun tütün çubuğu bulunmaktadır. Başında yana yatırılmış kısa bir başlık bulunmaktadır.



**Görsel 25.** İznik, Sıraltı, 266 Lot Numaralı İnsan Figürlü Çini Tabak

İnsan figürlü sıraltı tekniği ile yapılan çini tabak (Görsel 26), 73 lot numarası ile 02 Ekim 2012, Londra, New Bond Street "İslam ve Hint Sanatı" Müzayesinde satılmıştır (Gökçe, 2013: 45). Bitkisel bezemenin hakim olduğu çini tabağın merkezinde tasvir edilen figürde iki parçadan oluşan bir kıyafet bulunmaktadır. Çini tabak üzerinde tasvir edilen figürde kaftan yerine iki parçalı kıyafet şalvar yerine pantolon kullanılması gibi kıyafetlerdeki değişiklikler dikkat çekmektedir. Tasvir edilen figürün başında hafif yana eğik hotoz başlık bulunmaktadır.



**Görsel 26.** İznik, Sıraltı, 73 Lot Numaralı İnsan Figürlü Çini Tabak

### 2.1.2. Kütahya Dönemi İnsan Figürlü Çini Tabaklar

Kütahya dönemi çini eserler incelendiğinde dönemin kılık kıyafeti seramik ve çini eserlerde görülmektedir. Özellikle 18. Yüzyılda üretilen matara, ibrik, fincan, sürahi, tabak ve şekerlik gibi kullanım eşyaları üzerinde figürlü bezemeler incelendiğinde kılık kıyafetin bir parçası olan başlıklar hakkında genel bilgi edinilmektedir. Kütahya dönemine ait figürlü sıraltı tekniği ile yapılan çini tabakta (Görsel 27), kenarlarında çiçek motifleri ortada ise mor ve beyaz çizgili şalvarının üstüne yeşil entari giyinen kadın figürü yer almaktadır. Kadın figürünün başında ucu öne eğimli sarı hotoz başlık (Kütahya yöresinde binofes (1) olarak adlandırılır) bulunmaktadır. Başlığın çevresi kaşbastı (diadem) (2) olarak adlandırılan örtü ile bağlanarak süslenmiştir.



**Görsel 27.** Kütahya, Sıraltı, İnsan Figürlü Çini Tabak, 18. Yüzyılın İkinci Yarısı

Kütahya dönemine ait sıraltı tekniği ile yapılan figürlü çini tabakta (Görsel 28), kenarlarında çiçek motifi ortada ise kadın ve çocuk figürü yer almaktadır. Kadın figürünün başında ucu öne eğimli sarı hotoz başlık bulunmaktadır. Başlığın çevresi, kaşbastı (diadem) olarak adlandırılan örtü ile bağlanarak süslenmiştir. Kaftan giyinmiş çocuk figürün başında sivri ve tepe kısmına kadar daralan ucu püsküllü külah biçiminde başlık yer almaktadır.



**Görsel 28.** Kütahya, Sıraltı, İnsan Figürlü Çini Tabak, 18. Yüzyılın İkinci Yarısı

Kütahya dönemi sıraltı tekniği ile yapılan çini tabağı (Görsel 29), ortasında görülen erkek figür elinde bir çiçek tutmaktadır. Sarı cepkeni ve mangan moru şalvarı iki parçadan oluşan kıyafet ile tasvir edilmiştir. Erkek figürünün örgülü omuzlarına kadar dökülen saçın üzerine iki dilimli bir başlık kullanılmıştır. Başlığın ortasında sorguç adı verilen tüy bulunmaktadır.



**Görsel 29.** Kütahya, Sıraltı, İnsan Figürlü Çini Tabak, 18. Yüzyılın İkinci Yarısı

İnsan figürlü çini tabak örnekleri 15. yüzyıl ve 16. yüzyıla ait olup dönemin kültürel ve sanatsal özelliklerini yansıtmaları açısından önemlidir. Kıyafetin bir parçası olan başlıklar açısından incelenen çini örneklerdeki insan figürlü tasvirler Orta Asya'dan Anadolu topraklarına kadar uzanmıştır. Kültürel ve sanatsal bağlamda etkilenecek tüm sanat dallarında olduğu gibi giyim kuşamda bu süreçten etkilenecek şekillenmiştir. Müze ve koleksiyonlar da yer alan bu eserler ile günümüze kadar gelmiş ve kültürel miras olarak yerini almıştır.

## Sonuç

Orta Asya'dan başlayarak Anadolu topraklarına uzanan sanat ve kültür yolculuğunda dönemseller olarak bakılan çini örnekler de görülen figüratif anlatım, dönemin önemli kişilerini, saray yaşamını, geleneksel günlük yaşamı vb. yansıtmış, günümüze bilgi akışını sağlamıştır. Osmanlı dönemi çinilerini bitkisel bezemeli olarak



saray, kervansaray, çeşme, dini yapılar gibi alanlarda, insan figürlü bezemeler ise daha çok tabak, vazo, bardak gibi günlük kullanım eşyalarında görülmektedir. İznik çini tasvirlerinde sarayın ileri gelenlerini konu alan insan figürlü bezemeler gösterişli kıyafetlerle tasvir edilirken, Kütahya çinilerinde ise daha çok günlük yaşamı konu alan yerel kıyafetlerle bezenmiş insan figürlü tasvirler görülmektedir.

Bu bağlamda Osmanlı dönemi Çini sanatına yansıyan insan figürlü tasvirlerde giyimin önemli bir parçası olan başlık incelendiğinde yüzyıllar boyunca uygarlıkların politik, sosyal, kültürel ve sanatsal anlamda etkin olduğu gibi giyim kültüründe de bu etkileşimin yansıdığı görülmektedir.

Osmanlı dönemi kılık kıyafeti incelendiğinde o dönemin inançları, yönetim biçimi, yaşam koşulları, jeopolitik önemi, iklimi gibi birçok faktör giyim kültürünü etkilemiştir. Bu değişimlere yön veren en önemli olgulardan iki tanesi de sanat ve kültür olmuştur. Anadolu'nun, tarih boyunca çok zengin bir kıyafet geçmişine sahip olduğu günümüze ulaşan minyatür, tezhip, resim, heykel, seramik ve çini gibi birçok sanat eserlerinden anlaşılmaktadır.

İznik ve Kütahya, Osmanlı döneminde seramik ve çini sanatını yansıtan iki önemli merkez olmuştur. Bu merkezlerde dönemin geleneksel desen anlayışlarının dışında, insan figürlü çini desenleri de görülmektedir, bu motifler dönemin kültürel özelliklerini yansıtmaya açısından önemli bir grubu oluşturmaktadırlar. Bu tarihsel süreçte, farklı coğrafya ve kültürlerle temas, giysi çeşitliliğini artırmış bununla birlikte çeşitlilik ve değişim başlıklarda da görülmüştür. Orta Asya izlerini taşıyan, binlerce yıl devam eden örgülü uzun saç üzerine her dönemde farklı isim ve şekilde kullanılmış başlıklar, İznik ve Kütahya döneminde külah, takke, hotoz, sarık, fes gibi değişik şekillerde kullanılmıştır. Başlıklar makam, mevki, statü ve süs unsuru olarak tercih edilmiştir. İslamiyet'in kabulüyle birlikte, geleneksel başlık tipleri, başı örten kumaşlarla birleştirilerek kullanılmaya devam etmiştir. Orta Asya'dan Anadolu'ya kadar gelen, binlerce yıllık kültürel mirasın izlerini bu başlıklarda da görmek mümkündür.

İnsan figürlü çini desenler ve minyatür eserler incelendiğinde o dönemin giyim kültürü ve giyimin önemli bir parçası olan başlıklar hakkında genel bilgilere ulaşılmaktadır. İznik döneminde giyim kuşam özellikle sarayın etkisinde kalarak şekillenmiştir. İznik çini tabaklarında merkezde ayakta duran insan figürlerinin etrafı bitkisel bezeme ile bezenerek, tasvir edilmiştir. Kütahya çini tabaklarında daha çok günlük yaşamı tasvir eden ata binen, av sahnesi ve elinde uzun çubukta tütün içen figürlü kompozisyonlar sık kullanılmıştır. Bu bağlamda çini eserlerde desen olarak kullanılan figürlerin kıyafetleri (başlıklar, kaftanlar, ayağa giyilenler, kullanılan takılar) içinde yer alan başlıklar araştırılarak örneklerle sunulmuştur.

## **Son Notlar**

- (1) Tiraz: En erken VI. Yüzyılda görülen tiraz (kol bantı) genellikle düz kumaşlardan yapılmış, mevki ve unvan simgesi olarak kullanılmıştır (Süslü, 2007: 153).

- (2) **Hotoz Başlık:** Kadınların süs olarak başlarına taktıkları renkli başlık. Hotoz kelimesi Çağatayca'da "Kotas" kelimesinden alınmıştır. Eskiden Türk kadınlarının süs için saçlarının üstüne taktıkları türlü renk ve biçimde yapılmış küçük ve zarif bir başlığa "Hotoz" ismi verilmiştir. Hotozların elmaslarla kıymetli taşlarla donatıldığı da olurdu. Kelime Orta Asya'nın Doğu'sunda yaşayan ve kuyruğu atkuyruğuna benzeyen Çağatay'ca da Katos adı verilen bir mandanın isminden alınmıştır. Eski Türkler bu mandanın kuyruğundan tuğlar yaparlarmış (Özder, 1999: 311).

Anadolu'da hotoz şeklinde kullanılan kelimenin aslı Lehçe-i Osmanî'de kotaz - kaytaz olarak gösterilir ki Tataristan bölgesinde bulunan uzun kıllı bir öküz çeşidinin adıdır. Kuyruğundan tuğ, at için boyun süsü hatta saç gibi baş yapıldığı bilgisi verilir. Hotoz kelimesinin buradan geldiği düşünülür. Farklı biçimdeki hotozlar kayık hotoz, fes hotoz, küp kapağı hotoz gibi isimler almıştır. Sokağa çıkıldığında hotozun üstüne yaşmak bağlanmış, bağlama veya kullanım şekline göre de değişik isimlerle anılmıştır. Saraylı hotoz, Kürdî hotoz, Gelin Sorguçlu Hotoz, Çimdik Hotoz, Felek Tabancası Hotoz, Zeyrek Yokuşu Hotoz, Dudu Burnu Hotoz isimleri kullanılmıştır (Kurtuluş, 2017: 458).

- (3) **Binofes:** Küçük festir. Şarabi renkte, ön kısmı dik, arkası meyilli, vapurdumanı şekindedir. Başın ortasına yerleştirilerek üzerine dane (yazma) örtülerek kullanılırdı. Bugün kullanılmayan bu kadın başlığının hemen hemen her tarafı inci ile işlidir (Kanışkan: 2011: 99).
- (4) **Diadem (Kaşbastı):** Tarihçesi çok eski devirlere uzanan *diadem*, *didim* ya da *kaşbatı*, tarihsel süreç içinde değişik biçimler almış, Doğudan Batıya ve İskender döneminde soyluluk simgesi olarak geçmiştir. XV. Yüzyılın ikinci yarısından sonra ise Batıdan Doğuya kadın baş süsü olarak geri dönmüştür. Osmanlı'larda, özellikle XVI. Yüzyılında saraylı kadınların diadem yani kaşbastı kullandıkları, günümüze gelen örneklerden anlaşılmaktadır (Balta: 2014: 417).

### Kaynakça

- And, M. (2004). *Osmanlı Tasvir Sanatları:1 Minyatür*. İstanbul: Türkiye İş Bankası Kültür Yayınları.
- Arık, R. (2000). *Kubad Abad*. İstanbul: Türkiye İş Bankası Kültür Yayınları.
- Aslanapa, O. (1992). *Türk Sanatı El Kitabı*. İstanbul: İnkılap Yayınları.
- Aslanapa vd., (1993). *Başlangıçtan Bugüne Türk Sanatı*. İstanbul: Türkiye İş Bankası Yayınları.
- Atasoy, N. (1971). "Selçuklu Kıyafetleri Üzerine Bir Deneme". *İstanbul Üniversitesi Sanat Tarihi Yıllığı*, S4, 111-151.
- Atasoy, N. ve Raby J. (1989). *İznik*. İstanbul: TEB Yayınları.

- Balta, N. (2014). *Anadolu Kadın Başlıkları*. Ankara: Alter yayınları.
- Berker, N. (1973). “Kaşbastı (Diadem)”. *Türk Etnografya Dergisi*, SXIII, 9-22.
- Berkli, Y. (2010). “Uygur Resim Sanatının Üslup Özellikleri”. *Atatürk Üniversitesi Edebiyat Fakültesi Sosyal Bilimler Dergisi*, 10(45), 155-166.
- Bilgi, H. (2005). *Kütahya Çini ve Seramikleri*. İstanbul: Suna ve İnan Kırac Vakfı Koleksiyonu. Pera Müzesi.
- Bilgi, H. (2000). *İznik Çini ve Seramikleri Sadberk Hanım Müzesi ve Ömer M. Koç Koleksiyonlarından*. İstanbul: Vehbi Koç Vakfı Sadberk Hanım Müzesi.
- Çoruhlu, Y. (2007). *Erken Devir Türk Sanatı*. İstanbul: Kabalcı Yayınevi.
- Demirsar Arlı, B. ve Altun A. (2008). *Anadolu Toprağının Hazinesi Çini Osmanlı Dönemi*. İstanbul: Kale Grubu Yayınları.
- Fehervari, G. (1973). *Islamic Pottery*. Londra: Comprehensive Study Based on The Barlow Collection.
- Gökçe, E. (2013). “Bonhams Müzayedelerinde Satışa Sunulmuş Bir Grup Figürlü İznik Tabakası”. *Yedi: Sanat, Tasarım ve Bilim Dergisi*, S10, 37-47.
- İndirkaş, Z. (2002). “Orta Asya’dan Anadolu’ya Türk’lerde Taç Geleneği”. *Türkler*, S4, 151-156.
- Kanışkan, E. (2011). *Anadolu Türk Devri ve Seramik Sanatına Giysi Kültürünün Yansımaları*. Sanatta Yeterlilik Tezi. Eskişehir: Anadolu Üniversitesi Güzel Sanatlar Enstitüsü.
- Koçak, B. (2015). *Osmanlı Minyatür Sanatında Nakkaş Levninin Saray ve Halk Tiplerini*. Yüksek Lisans Tezi. Isparta: Süleyman Demirel Üniversitesi Güzel Sanatlar Enstitüsü.
- Kurtuluş, T. (2017). “Osmanlı Saray Kadınının Kökleri Orta Asya’ya Dayanan Baş Giyimi Üzerine Bir Değerlendirme Ve Yeni Tespitler”. *Akademik Sosyal Araştırmalar Dergisi*, S63, 452-469.
- Okşul, J. (2019). *Anadolu Selçuklu Çini Sanatında Kullanılan İnsan Figürlerinin Araştırılması ve Günümüze Yönelik Yeni Tasarım Önerileri*. Yüksek Lisans Tezi. İzmir: Dokuz Eylül Üniversitesi Güzel Sanatlar Enstitüsü.
- Önder, M.(1973). “Selçuklu Devri Kadın Başlıkları”. İstanbul: *Türk Etnografya Dergisi*, SXIII, 1-8.
- Öney, G. (1976). *Türk Çini Sanatı*. İstanbul: Yapı Kredi Bankası Kültür Yayınları.
- Öney, G. (2008). “Tarihten Yansımalarla Büyük Selçuklu Seramiklerinde Kadın”, *Sanat Tarihi Dergisi*, 17(1), 55-75.
- Öney, G. ve Çobanlı, Z. (2007). *Anadolu’da Türk Devri Çini ve Seramik Sanatı*. İstanbul: T.C. Kültür ve Turizm Bakanlığı Yayınları.

Özder, L. (1999). *İç Anadolu Bölgesi Geleneksel Kadın Başlıkları*. Ankara: Kültür Bakanlığı yayınları.

Süslü, Ö. (2007). *Tasvirilere Göre Anadolu Selçuklu Kıyafetleri*. Ankara: Atatürk Kültür Merkezi Başkanlığı.

Zasetskaya İ. ve Sazak G. (2017). *St.Petersburg Devlet Müzesi Ermitaj'ın Altın Hun Hazinesi ve Kutlu Manalar*. İstanbul: Başakşehir Belediyesi.

### İnternet Kaynakça

Bonhams Müzayedelerinde Satışa Sunulmuş Bir Grup Figürlü İznik Tabağı. <https://dergipark.org.tr/en/download/article-file/203737>, (Erişim Tarihi: 20.09.2020).

### Görsel Kaynakça

**Görsel 1.** V. Pazırık Kurganında Çıkarılan Keçe Örtü, Atlı ve Tanrıça Figürü A. P. Oklandnikov, 1959. [https://www.academia.edu/24428871/Hun\\_Sanat%C4%B1\\_makale](https://www.academia.edu/24428871/Hun_Sanat%C4%B1_makale). (Erişim Tarihi: 24.11.2020).

**Görsel 2.** Sevgilisinin Dizinde Dinlenen Bir Süvariye Gösteren Altın Kemer Tokası. E. D. Philips, 1965, Zasetskaya İ. ve Sazak G. (2017). *St. Petersburg Devlet Müzesi Ermitaj'ın Altın Hun Hazinesi ve Kutlu Manalar*. İstanbul: Başakşehir Belediyesi. s. 20.

**Görsel 3.** Kırgızistan'da Kudırge Kurganı, Dinsel Merasim Resimleri, Üç Dilimli Taç Başlığı Olan Tanrıça Umay, Çoruhlu, Y. (2007). *Erken Devir Türk Sanatı*. İstanbul: Kabcacı Yayınevi. s. 181.

**Görsel 4.** Bezeklik Mağara Duvar Resminde Yer Alan Vakıf Yapan Uygur prensesi <https://www.akademiktarihtr.com/uygursanati/>. (Erişim Tarihi: 27.03.2020).

**Görsel 5.** Siren figürü, Kubad Abad Büyük Saray, Karatay, Arık, R. (2000), *Kubad Abad*. İstanbul: Türkiye İş Bankası Kültür Yayınları. s. 121.

**Görsel 6.** Portre, Lüster. Kubad Abad, Büyük Saray, Karatay Arık, R. (2000), *Kubad Abad*. İstanbul: Türkiye İş Bankası Kültür Yayınları. s. 141.

**Görsel 7.** Nar Tutan Erkek Portresi, Sır altı, Kubad Abad, Büyük Saray. Karatay. Arık, R. (2000) *Kubad Abad*. İstanbul: Türkiye İş Bankası Kültür Yayınları. s. 141.

**Görsel 8.** İznik, Sır Altı, İnsan Figürlü Çini Tabak, 16.Yüzyıl. <http://www.iznikciniveseramikleri.com/tr/iznik-iznic/>. (Erişim Tarihi: 10.03.2021).

**Görsel 9.** İznik, Sır Altı, İnsan Figürlü Çini Tabak, İznik, 17.Yüzyıl. <http://www.iznikciniveseramikleri.com/tr/iznik-iznic/>. (Erişim Tarihi: 10.03.2021).

- Görsel 10.** İznik, Sır Altı, İnsan Figürlü Çini Tabak, 17.Yüzyıl ikinci yarısı. Bilgi,H (2009), *İznik Çini ve Seramikleri Sadberk Hanım Müzesi ve Ömer M. Koç Koleksiyonlarından*. İstanbul: Vehbi Koç Vakfı Sadberk Hanım Müzesi. s. 103
- Görsel 11.** Levni'nin Minyatürlerinde Osmanlı Kadın ve Erkek Tasviri. And, M. (2004) *Osmanlı Tasvir Sanatları:1 Minyatür*. İstanbul: Türkiye İş Bankası Kültür Yayınları. s. 432 - 434- 437- 447.
- Görsel 12.** Levni, Hotoz Başlık, Başkentli Hanım Tasviri Topkapı Sarayı Koleksiyonu Kurtuluş, T. (2017), *Osmanlı Saray Kadınının Kökleri Orta Asyaya Dayanan Baş Giyimi Üzerine Bir Değerlendirme Ve Yeni Tespitler*, Akademik Sosyal Araştırmalar Dergisi, Yıl: 5, Sayı: 63, Aralık s. 459.
- Görsel 13.** Külah Başlık, Genç Kadın tasviri Topkapı Sarayı Koleksiyonu Kurtuluş, T. (2017), *Osmanlı Saray Kadınının Kökleri Orta Asya'ya Dayanan Baş Giyimi Üzerine Bir Değerlendirme Ve Yeni Tespitler*, Akademik Sosyal Araştırmalar Dergisi, Yıl: 5, Sayı: 63, Aralık s. 457.
- Görsel 14.** Levni, Sarık Başlıklı Acem Çengisi Tasviri, <http://tez.sdu.edu.tr/Tezler/TS02906.pdf>. (Erişim Tarihi: 06.01.2021).
- Görsel 15.** Levni, Feraceli–Yaşmaklı kadın Tasviri, <http://tez.sdu.edu.tr/Tezler/TS02906.pdf>. (Erişim Tarihi: 06.01.2021).
- Görsel 16.** İznik, İnsan Figürlü Çini Tabak. Yaklaşık 1600. Atasoy, N. ve Raby J. (1989). *İznik*. İstanbul: TEB Yayınları. s. 275.
- Görsel 17.** İznik, İnsan Figürlü Çini Tabak, Sadberk Hanım Müzesi Kataloğu. Yaklaşık 1650-75, Bilgi, H. (2005). *Kütahya Çini ve Seramikleri*. İstanbul: Suna ve İnan Kıraç Vakfı Koleksiyonu. Pera Müzesi. s. 92.
- Görsel 18.** İznik, İnsan Figürlü Çini Tabak, Yaklaşık 1600-10, Atasoy, N. ve Raby J. (1989). *İznik*. İstanbul: TEB Yayınları. s. 275.
- Görsel 19.** İznik, İnsan Figürlü Çini Tabak, Yaklaşık 1590-1600, Atasoy, N. ve Raby J. (1989). *İznik*. İstanbul: TEB Yayınları. s. 275.
- Görsel 20.** İznik, İnsan Figürlü Çini Tabak, Yaklaşık 1625, Atasoy, N. ve Raby J. (1989). *İznik*. İstanbul: TEB Yayınları. s. 275.
- Görsel 21.** İznik, İnsan Figürlü Çini Tabak, Yaklaşık 1650-75, Atasoy, N. ve Raby J. (1989). *İznik*. İstanbul: TEB Yayınları. s. 282.
- Görsel 22.** İznik, 148 Lot Numalı İnsan Figürlü Çini Tabak, Gökçe, E. (2013). *Bonhams Müzayedelerinde Satışa Sunulmuş Bir Grup Figürlü İznik Tabağı*, Yedi: Sanat, Tasarım ve Bilim Dergisi, 10, s. 45.
- Görsel 23.** İznik, 267 Lot Numaralı İnsan Figürlü Çini Tabak, Gökçe, E. (2013). *Bonhams Müzayedelerinde Satışa Sunulmuş Bir Grup Figürlü İznik Tabağı*, Yedi: Sanat, Tasarım ve Bilim Dergisi, 10, s. 44.

- Görsel 24.** İznik, 212 Lot Numaralı İnsan Figürlü Tabak, Gökçe, E. (2013). *Bonhams Müzayedelerinde Satışa Sunulmuş Bir Grup Figürlü İznik Tabağı*, Yedi: Sanat, Tasarım ve Bilim Dergisi, 10, s. 43.
- Görsel 25.** İznik, 266 Lot Numaralı İnsan Figürlü Tabak, Gökçe, E. (2013). *Bonhams Müzayedelerinde Satışa Sunulmuş Bir Grup Figürlü İznik Tabağı*, Yedi: Sanat, Tasarım ve Bilim Dergisi, 10, s. 44.
- Görsel 26.** İznik, 73 Lot Numaralı İnsan Figürlü Tabak, Gökçe, E. (2013). *Bonhams Müzayedelerinde Satışa Sunulmuş Bir Grup Figürlü İznik Tabağı*, Yedi: Sanat, Tasarım ve Bilim Dergisi, 10, s. 44.
- Görsel 27.** Kütahya, İnsan Figürlü Çini Tabak, 18. Yüzyılın İkinci Yarısı, Bilgi, H. (2005). *Kütahya Çini ve Seramikleri*. İstanbul: Suna ve İnan Kıraç Vakfı Koleksiyonu. Pera Müzesi. s. 92.
- Görsel 28.** Kütahya, İnsan Figürlü Çini Tabak, 18. Yüzyılın İkinci Yarısı, Bilgi, H. (2005). *Kütahya Çini ve Seramikleri*. İstanbul: Suna ve İnan Kıraç Vakfı Koleksiyonu. Pera Müzesi. s. 92.
- Görsel 29.** Kütahya, İnsan Figürlü Çini Tabak, 18. Yüzyılın İkinci Yarısı, Bilgi, H. (2005). *Kütahya Çini ve Seramikleri*. İstanbul: Suna ve İnan Kıraç Vakfı Koleksiyonu. Pera Müzesi. s. 111.