

Kalemname

e-ISSN: 2651-3595

Temmuz-Aralık /June-December 2020, 5 (10): 333-362.

Silifke ve Mut'ta Tespit Edilen Bazı Geleneksel Dokumaların Tasarım Özellikleri *

Derya Konuk

Dr.

derya_atsatan@hotmail.com

ORCID orcid.org/000-0002-4566-2222

Necla DURSUN

Dr.Öğr.Üyesi Selçuk Üniversitesi

Mimarlık ve Tasarım Fakültesi

El Sanatları Bölümü

Selçuk University, Faculty of Architecture and Design

Department of Handicraft

Konya, Turkey

nakkaya@selcuk.edu.tr

ORCID orcid.org/0000-0002-4048-0569

* Bu makale Selçuk Üniversitesi, Sosyal Bilimler Enstitüsü, Tasarım Anabilim Dalında, yapılan "Silifke ve Mut'ta tespit edilen bazı geleneksel dokumaların tasarım özellikleri" adlı doktora tezinden geliştirilerek hazırlanmıştır.

Makale Bilgisi / Article Information

Makale Türü / Article Types: Araştırma Makalesi / Research Article

Geliş Tarihi / Received: 03.12.2020

Kabul Tarihi / Accepted: 19.12.2020

Yayın Tarihi / Published: 23.12.2020

Yayın Sezonu / Pub Date Season: Haziran/ June

Cilt / Volume: 5 Sayı /Issue: 10; **Sayfa / Pages:** 333–362.

Atıf / Cite as: Konuk, Derya & Dursun, Necla." Silifke ve Mut'ta Tespit Edilen Bazı Geleneksel Dokumaların Tasarım Özellikleri*. Kalemname 5 / 10 (Temmuz-Aralık 2020): 333–362.

İntihal / Plagiarism: Bu makale, en az iki hakem tarafından incelendi ve intihal içermediği teyit edildi. / This article has been reviewed by at least two referees and scanned via a plagiarism software.

Copyright © Published by Kırıkkale Üniversitesi, İslami İlimler Fakültesi / Kırıkkale University, Faculty of Islamic Sciences, Kırıkkale, Turkey. All rights reserved.

<https://dergipark.org.tr/tr/pub/kalemname>

* Bu makale Selçuk Üniversitesi, Sosyal Bilimler Enstitüsü, Tasarım Anabilim Dalında, yapılan "Silifke ve Mut'ta tespit edilen bazı geleneksel dokumaların tasarım özellikleri" adlı doktora tezinden geliştirilerek hazırlanmıştır.

Öz:

Dokuma, ilk olarak insanın örtünme, ısınma gibi ihtiyaçlarını karşılamak amacıyla ortaya çıkmış, zamanla ihtiyaçlar doğrultusunda şekillenerek günümüze kadar varlığını sürdürmüş geleneksel el sanatlarımızdan biridir. Bugüne kadar geleneksel Türk Dokumaları üzerine pek çok çalışma yapılmıştır. Bu çalışmalar daha çok dokumaların malzeme, teknik, tür, ebat ve kompozisyonu üzerine yoğunlaşmaktadır. Araştırma konumuz Mersin iline bağlı Mut ve Silifke ilçelerinde tespit edilen düz dokuma örneklerinin malzeme, teknik ve kompozisyon özelliklerinin ortaya konulmasının yanı sıra, estetik ve tasarımsal özelliklerinin değerlendirmelerini içermektedir. Mersin- Mut ve Silifke yörelerine ait geleneksel kirkitli düz dokumalarda ağırlıklı olarak geometrik süsleme motifleri kullanılmıştır. Bunlar bukağı, koçboynuzu, üçgen, zikzak, çengel, ala boncuk, yar yâre küstü, kazayağı, baklava dilimi, dama, eli belinde, kuş, çarkifelek, şerit, sekizgen, dikdörtgen, sandık, sekiz köşeli yıldız, bereket, iz, su yolu, pıtrak, saç bağı motifleridir. Bitkisel motiflerde ise penç ve yaprak motiflerine yer verilmiştir. Araştırmanın amacı bugüne kadar geleneksel dokuma çalışmalarından farklı olarak araştırma kapsamına alınan düz dokumaların bölgesel özellikler çerçevesinde estetik açıdan değerlendirilmelerinin yapılması kapsamında tasarımsal özelliklerinin ortaya konulmasıdır. Mut ve Silifke ilçelerinde dokumasıyla tanınan ve halen dokuma yapılmakta olan, yöresel özellikleri bakımından farklılık gösteren 10 adet örnek araştırma kapsamında değerlendirilmiştir. Seçilen örnekler yüzey şemalarına göre farklı olan ve bölgesel üslubu yansıtan, orijinal hali korunarak günümüze kadar gelebilenlerdir. Günümüzde yok olmaya yüz tutan bu halk kültürü ürünlerinin bölgesel olarak tespit edilip literatüre kazandırılması ve gelecek nesillere aktarılması konunun önemini ortaya koymaktadır.

Anahtar Kelimeler: Mersin İli Geleneksel Dokumaları, Silifke Dokumaları, Mut Dokumaları, Dokuma Tasarımları, Geleneksel Türk Dokumaları

Design Feature of Some Traditional Fabrics Detected in Silifke and Mut

Abstract:

Weaving is one of our traditional handicrafts, which was first started to meet the needs of human beings such as covering and warming, and which has been shaped in line with the needs over time and has survived to the present day. There are many studies on Turkish tissue. These studies focus mainly on the materials, techniques, types, sizes and composition of weaving. Our research includes the evaluation of the aesthetic and design characteristics as well as the material, technical and compositional characteristics of the plain weaving samples found in Mut and Silifke districts of Mersin province. In traditional kirkit plain weaving of Mut and Silifke regions, mainly geometric ornamental motifs are used. These are bukagi, ram horn, triangle, zigzag, hook, scarlet bead, yar yare kustu, crowfoot, diamond, checkerboard, eli belinde, bird, passionflower, ribbon, octagon, rectangle, chest, eight-pointed star, abundance, trail , watercourse, thorn, hair tie motifs. In plant motifs, paw and leaf motifs. The aim of the research is to present the design features of plain weaving, which have been included in the research, in the context of aesthetic evaluations within the framework of regional features. 10 samples were evaluated within the scope of the research, which differed in regional characteristics from the weaving found in the Mut and Silifke districts where weaving is still being made. The selected examples are the ones that are different according to surface schemes and reflect the regional style, preserved in their original form and have survived to the present day. The aim of this study is to identify these folk culture products which are about to disappear today are determined locally and brought to the literature and transferred to future generations

Keywords: Mersin Province Traditional weaving, Silifke weaving, Mut weaving, weaving Designs, Traditional Turkish weavings.

GİRİŞ

Geçmişe ışık tutan geleneksel el sanatları, zamanla insanların ihtiyaçlarına göre şekillenmiş olup günümüzde Türk kültürünün önemli bir parçası haline gelmiştir. İnsanların rahat bir ortamda sıcak bir zemin arayışı sonucunda ortaya çıkmış olan düz dokumalar bu fonksiyonlarının yanı sıra ev içi döşeme dekorasyonunda da önemli bir yere sahiptir. İlk

zamanlarda hayvan postlarından esinlenerek gelişmiş olan düz dokumaların tarihi, insanlık tarihi kadar eskidir (Öz, 2019, 928). Üretim aşamasında kullanılan kirkit aracı sayesinde bu dokumalar kirkitli düz dokuma ismiyle de anılmaktadır. Kirkitli dokuma, yaşantımız içinde ekonomik, sosyal ve kültürel olarak önemli bir yere sahiptir. Türk yaşam kültüründe ev dekorasyonundaki başlıca eleman kirkitli düz dokumalardır (Yetkin, 1991, 5).

Bu çalışmanın konusu, araştırma kapsamına alınan Mersin-Mut ve Silifke yörelerine ait düz dokumaların bölgesel özellikler çerçevesinde estetik açıdan değerlendirilmelerinin yapılması ve tasarımsal özelliklerinin ortaya konulmasıdır.

Çalışmanın amacı, bugüne kadar yapılmış olan geleneksel dokuma desenlerinin anlatımında uygulanmayan tasarım öge ve ilkelerini, desen analizlerine aktararak farklı tasarım analizleri için yeni bir bakış açısı getirmektir. Dokuma desenleri analiz edilirken bu tasarım ilkelerini kompozisyon kurgularına dâhil etmenin gerekliliğini geleneksel el sanatları alanında çalışan bireylere ve günümüz tasarımcılarına aktarabilmek ve kabullendirebilmektir.

Tasarım öge ve ilkeleri, diğer sanat dallarından resim, çini, grafik ve mimarinin nasıl olmazsa olmazı olarak görülüyorsa bunun dokuma sanatında da uygulanabilir olduğu aşikârdır. Günümüzde yok olmaya yüz tutan bu dokuma ürünlerinin bölgesel olarak tespit edilip literatüre kazandırılması ve gelecek nesillere aktarılması konunun önemini ortaya koymaktadır.

Mersin'in Mut ve Silifke ilçelerinin dokumasıyla tanınmış ve halen dokuma yapılmakta olan 66 mahallesinde alan araştırması yapılmıştır. Yörede bulunan dokuma ustalarıyla mülakatlar yapılmıştır. İncelenen örnekler yapım malzemesi, teknik, renk, tür ve yüzey şemalarına göre tasnif edilmiştir. Düz dokumaların yüzey şemaları ve motiflerin yerleştirilme şekilleri tasarım öge ve ilkeleri açısından incelenmiştir. Düz dokumaların içerisinde yer alan yörenin orijinalliğini taşıyan ve yüzey şemaları ile öne çıkan dokumalar belirlenerek teknik çizimleri yapılmış ve yorumlanmıştır. Örneklerden elde edilen bulgular değerlendirilmiş ve sonuca ulaşılmıştır. İncelenen örneklerin motif isimlendirmelerinde yerel üslup kullanılmıştır.

Geçmişten günümüze kadar özellikle kırsal kesimde geçim kaynağı olarak süregelen geleneksel Türk el sanatlarından olan düz dokuma yaygıdır, bugün Anadolu'nun hemen

hemen her bölgesinde dokutulmakta olup Türk kültürünü, gelenek ve göreneklerini nesiller aracılığıyla günümüze kadar zenginleşerek taşıyan tarihi belgeler niteliğindedir. Aynı zamanda Anadolu insanının becerisini, zevkini ustalıklı kaynaştırarak sunduğu düz dokuma yaygılar zengin motifleri ve bunların birbiri ile uyum içinde olduğu kompozisyonları ile sanat eseri olma özelliğini de taşımaktadır.

Düz dokumalar geçmişten günümüze Türklerin göçlerini taşımasında, eşya olarak evlerinde, genç kızların çeyizlerinde yıllarca kullanım alanı bulmuştur. Özellikle Yörük halklar tarafından oldukça geniş bir kullanım alanı bulan düz dokumalar evlerde katlanmış bir şekilde dolaplarda, sandıklarda muhafaza edilerek günümüze kadar ulaşmıştır.

İki veya daha fazla ipliğin (atkı) dikey iplikler (çözgü) arasından çeşitli şekillerde alttan üstten birbiri arasından geçirilerek oluşturulan yüzeye dokuma denir (Barışta 1988, 106). Atkı yüzü dokumalarda deseni meydana getiren atkı ipliği dışında renkli desen iplikleri de kullanılmaktadır.

Düz dokumalar teknik özelliklerine göre kendi aralarında 4'e ayrılmaktadır.

Kilim; İki iplik sistemine kullanılarak yapılan, tersi ve düzü bulunmayan yer sergisi (yaygı), duvar örtüsü, perde yük örtüsü, yastık vb. işler için kullanılan havsız (tüysüz) bir dokumadır (Acar, 1982, 45), (Deniz,2000, 78) (Fotoğraf 5-6).

Cicim, Dokunduğunda yüzü ve tersi farklı görüntü veren, atkı ve çözgü ipliği dışında yüzeyde süsleme yapmak amacıyla ya bir ya da birden fazla sayıda desen ipliği kullanarak dikey tezgâhlarda yapılan dokumalardır. Yüzeyde motiflerin işleme gibi kabarık görünüş arz ettiği tersten dokunan cicimlerde, çözgü üzerinden belli sayıyla atlamalarla geçirilerek yüzeye yerleştirilen iplik gruplarıyla süslemeler yapılmaktadır (Onuk-Akpınarlı,1988, 242) (Fotoğraf 1-4-7).

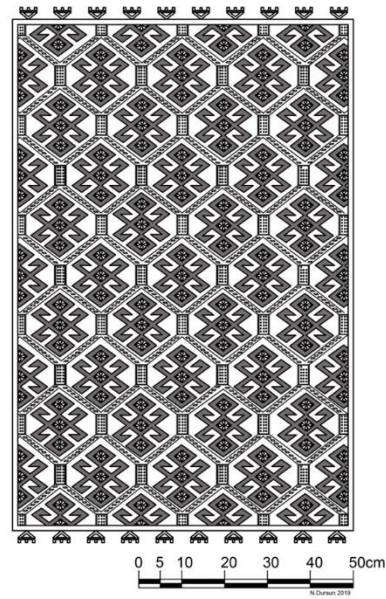
Atkı yüzü seyrek motifli cicim, bez ayağı ve düz dokuma veya atkı yüzü dokuma zeminler üzerine ince çizgiler halinde sarma işlemlerini andıran bir görünüşte olduğu için çoğunlukla halk arasında, düz zeminli dokuma üzerine sonradan iğne ile işlenen bir yaygı türü diye bilinir (Acar, 1982, 55) (Fotoğraf 3- 9).

Zili, Üç veya daha fazla iplik sistemine dayanılarak yapılan bir düz dokuma yaygı türüdür. Zili, görünüş açısından cicime benzemektedir. Ancak teknik açıdan ondan daha farklıdır. Desenlerin içi 2-1, 3-1, 5-1 atlamalarla doldurulurken başta kalan tek çözgüler ve

atlamalar ile yaygının yüzünde dikey çizgili fitilli bir görünüm meydana gelmektedir (Deniz, 2000, 81) (Fotoğraf 4-7).

Çözümleri üzerine renkli desen iplerinin çeşitli şekillerde sıralanmasıyla elde edilen bir yaygı türü olan sumak dokuma tekniğinde ise desenler sarılarak verildiği ve tekrar döndürülüp, aynı desen üzerinde ikinci bir renkli ip geçirildiği için kat kat işlenmiş gibi görülmektedir (Acar, 1982, 69) (Fotoğraf 8).

1. Silifke ve Mut'ta Tespit Edilen Bazı Geleneksel Dokumalar



Fotoğraf 1- Cicim Dokumalarının Genel Görünümü

Çizim 1- Cicim Dokumalarının Çizimi

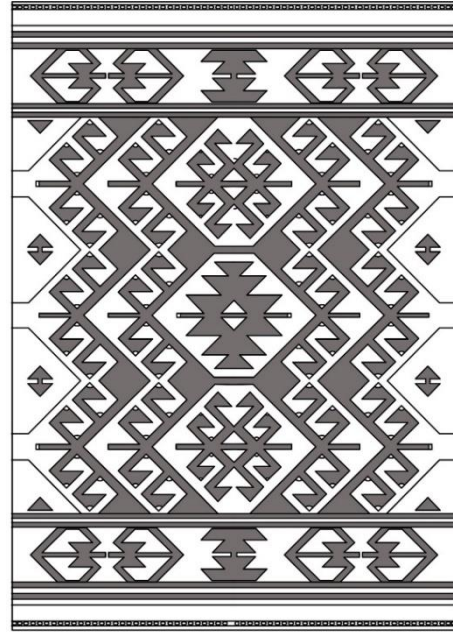
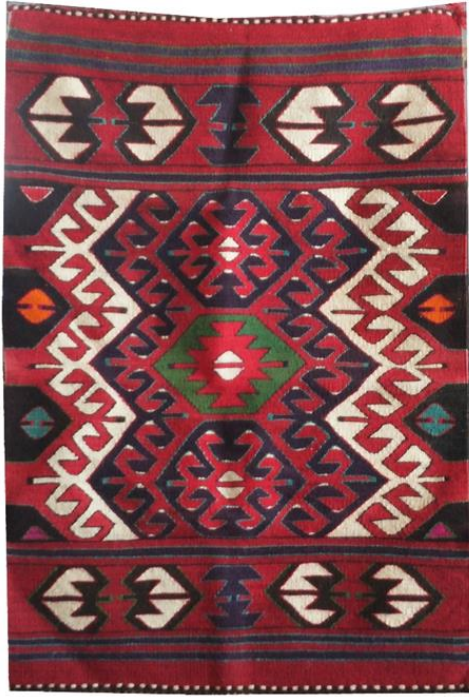
Katalog No	: 1
Fotoğraf No	: 1
Çizim No	: 1
Bulunduğu Yer	: Ayşe Perçemli / Mut ve Silifke/Alaçam Mahallesi
İnceleme Tarihi	: 08 Mayıs 2018
Boyutları	:En x Boy- 93x119 cm
Malzemesi	: Atkı: Yün Çözgü: Yün Desen İpliği: Yün
Teknik	: Cicim

Renkler : Atkı: Kahverengi Çözgü: Krem Desen İpliği: Kırmızı, mavi, turuncu, yeşil, pembe, beyaz, lacivert. Sarı, açık yeşil, kahverengi.

Kullanılan Motifler : Altıgen, bereket, iz (ala boncuk).

Ayrıntılı Tanım : Dikdörtgen formlu cicim üzerindeki motifler 45 derecelik bir açıyla yatay şeritler halinde yerleştirilerek, tüm yüzeyi doldurmaktadır. Süsleme kompozisyonu sürekli tekrar edilmiş olmakla birlikte farklı renk kullanımından dolayı farklı motif görünümü oluşturulmuştur. Dokumaya düz bir zeminden sonra iki ince çizgi ile sedef oluşturulmuştur. Sedeflerin içerisine ala boncuk motifleri yerleştirilmiştir. İç zemin de ise altıgenler ile yüzey bölümlere ayrılmıştır. Altıgenler içerisine bereket motifi olarak adlandırılan, üst üste köşelerinden birbirine bağlanan üç adet dikdörtgen ve yanlarından içbükey çıkarılan çengel motifleri yerleştirilmiştir. Altıgenler arasında kalan boşluklar ala boncuk motifleri ile doldurulmuştur. Cicimin üst ve alt kısımlarında beyaz renkli saçak bulunmaktadır.

Kompozisyon: Dikey dikdörtgen içerisine yerleştirilmiş altıgen bölme ve içerisindeki motifler kompozisyonun ana unsurlarını oluşturmaktadır. Altıgen bölmelerin yatay, dikey ve diyagonal yerleştirilmesi hareketli bir kompozisyon hale getirmektedir. Tasarım kapalı kompozisyon gibi gözükürken yanlarda yer alan yarım basık altıgenler tasarıma devamlılık sağlayarak açık kompozisyona taşımaktadır. Açık kompozisyon dış hatlardaki sedef çizgileriyle kapalı kompozisyon etkisi verilmektedir. Desenin başında ve sonunda yer alan bordür kısımlarında görülen motiflerin ebadı ve aralarındaki boşluk ölçüsü eşittir. Desendeki biçimsel elemanlar ve formlar genellikle bir örüntü içerisinde tasarlanmıştır. Aralarındaki mesafenin yakınlığı veya uzaklığı bir plan dâhilinde değerlendirilmiştir. Desende tekrar etmekte olan motiflerin arasında eşit aralıklar bırakılmıştır. Bu aralıklar motif içerisinde ve dış kısmında yerleşim düzeni tekrar etmektedir. Desende hareket kavramıyla ilişkilendirilen yön ögesi bütün tasarımı etkilemektedir. Birimden bütüne tüm dokumayı oluşturan elemanların ilişkisi yönü belirlemiştir. Basık altıgen motifler diyagonal düzlemde yatay bir dizilimle tasarlanırken, aynı zamanda dikey ve düşey bir algı da oluşturmaktadır. Bu ikilem dokumaya yatay veya dikey kullanma olanağı sunmaktadır.



0 10 20 30 40 50cm
N.Dursun 2019

Fotoğraf 2- Sarma Konturlu Kilimin Genel Görünüşü

Çizim 2- Sarma Konturlu Kilimin

Çizimi

Katalog No : 2

Fotoğraf No : 2

Çizim No : 2

Bulunduğu Yer : Kemal EFECAN/ Mut ve Silifke / Hacıahmetli

Mahallesi

İnceleme Tarihi : 29 Temmuz 2017

Boyutları : En x Boy -73x109 cm

Malzemesi : Atkı:Yün Çözü: Yün Desen İpliği: Yün

Teknik : Sarma konturlu kilim (Farda)

Renkler : Atkı : Siyah Çözü: Kahverengi Desen İpliği: Bordo

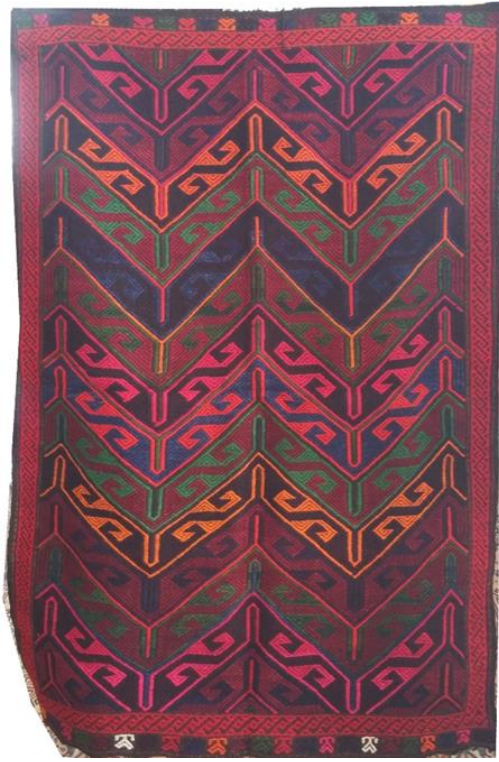
(al), mavi, turuncu, yeşil, siyah, mor, pembe, siyah, beyaz, lacivert, koyu kırmızı .

Kullanılan Motifler : Bukağı, Eli belinde(eli böğründe), Koçboynuzu (Kartal başı, kuşbaşı).

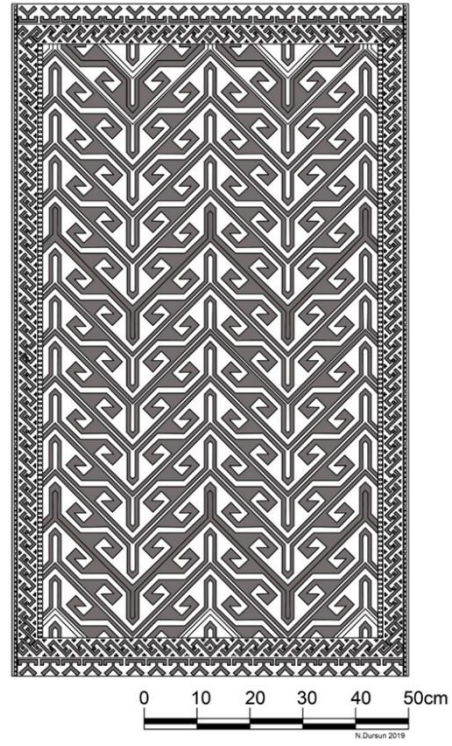
Tanım : Dokumaya düz bir zeminden sonra iki ince çizgi ile sedef oluşturulmuştur. Bordürün içerisine koçboynuzu ve bukağı motifi yerleştirilmiştir. İç zemin ise koçboynuzu

motifleri ile bölümlere ayrılmıştır. Kenarlardan ise ok çıkarılmış ve bu okların içerisine bukağı motifleri yerleştirilmiştir.

Kompozisyon: Kompozisyon dikdörtgen formludur. Başlangıç ve bitiş kısımlarında bordür bulunmaktadır. Bordür içerisine birbirine bakan koçboynuzu motifleri yerleştirilmiştir. Sırt sırta bakan koçboynuzlarının arasına bukağı motifi yerleştirilmiştir. Bordürlerde bulunan sadelik iç zeminde ise kendini zengin bir motif seçimine ve sıklığına bırakmıştır. İç zeminlerde sağ ve sol kenarlara aynı renkte oklar yerleştirilmiş bu oklar içerisine farklı renklerde bukağı motifleri yerleştirilmiştir. Koçboynuzu motifleri desenin dikeyin doğru zikzak oluşturacak şekilde farklı zemin üzerine farklı renkte iki sıra halinde yerleştirilmiştir. Kompozisyonun orta merkezinde altıgenin içerisinde hayat ağacı bulunmaktadır. Üst ve altına yerleştirilen altıgenler içerisine ise koçboynuzu motifleri yerleştirilmiştir. Desende kenarlarda yarım bırakılan motifler kompozisyonu açık uçlu kompozisyona taşımaktadır.



Fotoğraf 3- Sık Motifli Cicim Dokumanın Genel Görünüşü



Çizim 3- Sık Motifli Cicim

Dokumanın Çizimi

Katalog No : 3

Fotoğraf No : 3

Çizim No	: 3
Bulunduğu Yer	: Ayşe Perçemli / Mut ve Silifke / Alaçam Mahallesi
İnceleme Tarihi	: 08 Mayıs 2018
Boyutları	: En x Boy 75x106cm
Malzemesi	: Atkı: Yün Çözü: Yün Desen İpliği: Yün
Teknik	: Sık Motifli Cicim
Renkler	: Atkı: Siyah Çözü: Siyah Desen İpliği: Kırmızı, mavi, fuşya turuncu, yeşil, bordo, beyaz, siyah.

Kullanılan Motifler : Üçgen (muska), zikzak, çengel, ala boncuk, yar yâre küstü, kaz ayağı.

Tanım: Dokumanın başlangıç ve bitiş kısımlarındaki sedeflere farklı renklerde kazayağı motifleri yerleştirilmiştir. Yine başlangıç ve bitiş kısımlarındaki bordürlerin içerisine ise farklı renklerde yar yâre küstü motifleri sıralanmıştır. Sağ ve sol kenarlarında yörede ala boncuk adı verilen motiflerin sıralanması ile bordür çizgileri oluşturulmuş bordürlerin içerisine zikzaklar içerisinde üçgen (muska) motifleri yerleştirilmiştir. İç zemine ise farklı renklerde çengel motifleri yan yana ve alt alta sıralanarak tek mihraplı yüzey şeması oluşturulmuştur.

Kompozisyon: Dikey dikdörtgen içerisine yerleştirilmiş zikzak bölmelerin arasına farklı yönlere bakan çengel motifleri yerleştirilmiştir. Kompozisyonun ana unsurlarını bu geometrik biçimler oluşturmaktadır. Zikzak bölmelerin farklı renklerde alt alta sıralı olarak yerleştirilmesi hareketli-ritmik bir kompozisyon algısı yaratmaktadır. Tasarım açık kompozisyona sahiptir. Açık kompozisyon dış hatlardaki bordür çizgilerden oluşan çerçeveye kesilerek sınırlandırılmıştır. Bordür içerisindeki motifler ve desenin başında ve sonunda yer alan bordür kısımlarında görülen motiflerin ebadı ve aralarındaki boşluk ölçüsü eşittir. Desendeki biçimsel elemanlar ve formlar genellikle bir örüntü içerisinde tasarlanmıştır. Aralarındaki mesafenin yakınlığı veya uzaklığı bir plan dâhilinde değerlendirilmiştir. Desende tekrar etmekte olan motiflerin arasında eşit aralıklar bırakılmıştır. Bu aralıklar motif içerisinde ve dış kısmında yerleşim düzenlerine tekrar etmektedir. Desende hareket kavramıyla ilişkilendirilen yön ögesi bütün tasarımı etkilemektedir. Birimden bütüne tüm dokumayı oluşturan elemanların ilişkisi yönü

belirlemiştir. Zikzak motifler yatay düzlemde üst üste bir dizilimle tasarlanırken, aynı zamanda dikey ve düşey bir algı da oluşturmaktadır. Bu ikilem dokumaya yatay veya dikey kullanma olanağı sunmaktadır.



Fotoğraf 4- Zili/Cicim Dokumanın Genel Görünüşü Çizim 4- Zili/Cicim Motifli Cicim

Dokumanın Çizimi

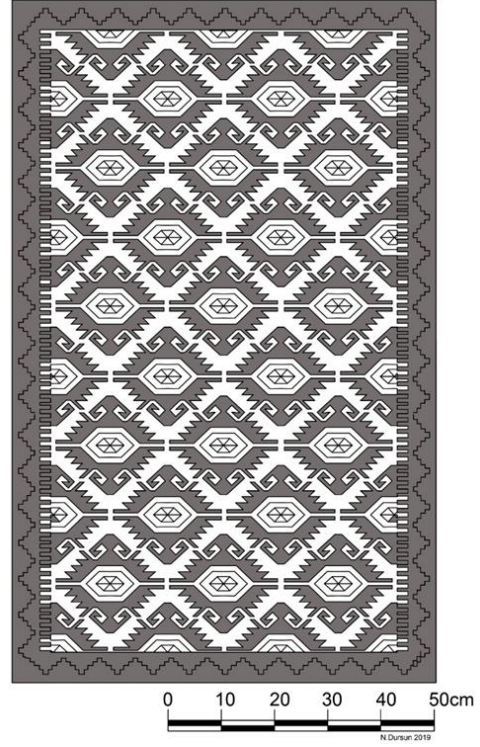
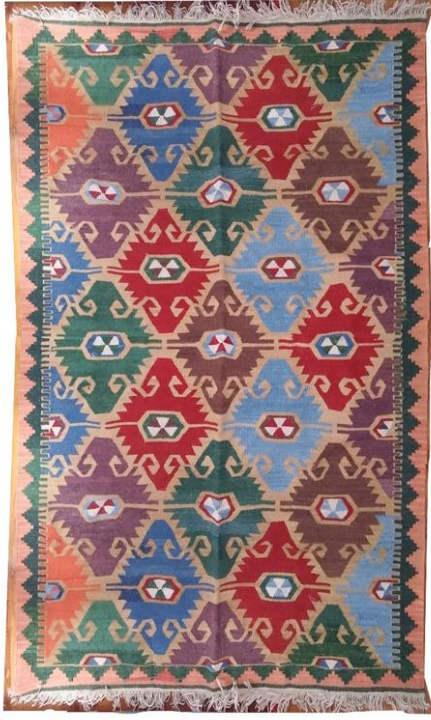
Katalog No	: 4
Fotoğraf No	: 4
Çizim No	: 4
Bulunduğu Yer	: Kemal EFECAN/ Mut ve Silifke / Hacıahmetli Mahallesi
İnceleme Tarihi	: 29 Temmuz 2017
Boyutları	: En x Boy 70x128 cm
Malzemesi	: : Atkı : Yün Çözü: Yün Desen İpliği:
Yün	
Teknik	: Zili-Cicim

Renkler : Atkı: Siyah Çözgü: Siyah Desen İpliği: Kırmızı (nar çiçeği kırmızısı), pembe, siyah, kahverengi, koyu yeşil (kara yeşil), sarı, turuncu (boz sarı), beyaz, mavi, bordo (al).

Kullanılan Motifler : Penç, baklava dilimi (mor kulak), çengel (kıvrım), dama (ala boncuk), eli belinde(eli böğründe), göz(armut)

Tanım: Yörede akıtmalı model olarak bilinen bu dokumaya iki ince kenar suyu bir sedefle ayrılan dokumada başlangıç ve bitiş kısmında ince bordür (ayak) bulunmaktadır. Kenar suları ala boncuk motifiyle donatılmıştır. Sedef içerisi çengel ve muska motifleri ile bezenmiştir. Bordürlerde eli belinde motifleri bulunmaktadır. İç zemine ise dikey yönünde iki sıra halinde on altı tane mor kulak motifi yerleştirilmiştir.

Kompozisyon: Dikey dikdörtgen içerisine yerleştirilmiş zikzak motifler kompozisyonun ana unsurlarını oluşturmaktadır. Zikzak motiflerin içerisine paralel kenar dörtgenlerin aynı renklerde yan yana sıralı olarak yerleştirilmesi ve kenarlarında bulunan çengel motiflerinin farklı yönlere bakması hareketli-ritmik bir kompozisyon algısı yaratmaktadır. Tasarım açık kompozisyona sahiptir. Açık kompozisyon dış hatlardaki sedef çizgilerden oluşan çerçeveye kesilerek sınırlandırılmıştır. İki çizgi ile sınırlandırılan sedef içerisine aynı renkte çengel motifleri eşit aralıklar ile sıralanmıştır. Desenin başında ve sonunda yer alan bordür kısımlarında görülen farklı renklerde sıralanmış olan motiflerin ebadı ve aralarındaki boşluk ölçüsü eşittir. Desendeki biçimsel elemanlar ve formlar genellikle bir örüntü içerisinde tasarlanmıştır. Aralarındaki mesafenin yakınlığı veya uzaklığı bir plan dâhilinde değerlendirilmiştir. Desende tekrar etmekte olan motiflerin arasında eşit aralıklar bırakılmıştır. Bu aralıklar motif içerisinde ve dış kısmında yerleşim düzenlerine tekrar etmektedir. Desende hareket kavramıyla ilişkilendirilen yön ögesi bütün tasarımı etkilemektedir. Birimden bütüne tüm dokumayı oluşturan elemanların ilişkisi yönü belirlemiştir. Zikzak motifleri diyagonal düzlemde yatay bir dizilimle tasarlanırken, zikzakların köşelerinden uzun okların çıkması sağ ve sol kenarlarında dikey, orta kısımda ise düşey bir algı da oluşturmaktadır. Bu ikilem dokumaya yatay veya dikey kullanma olanağı sunmaktadır.



Fotoğraf 5- Kilim Dokumanın Genel Görünüşü Çizim 5- Baklava Dilimli Kilim

Dokuma Yaygının Çizimi

Katalog No	: 5
Fotoğraf No	: 5
Çizim No	: 5
Bulunduğu Yer	: Ayşe Perçemli / Mut ve Silifke / Alaçam Mahallesi
İnceleme Tarihi	: 08 Mayıs 2018
Boyutları	: En x Boy - 89x156cm
Malzemesi	: Atkı: Yün Çözü: Yün Desen İpliği: Yün
Teknik	: Kilim
Renkler	: Atkı: Sütü kahverengi Çözü: Krem Desen İpliği:

Kırmızı, açık mavi, yeşil, beyaz, turuncu, kahverengi, mor.

Kullanılan Motifler : Üçgen, altıgen, kuş, koçboynuzu, çarkıfelek.

Tanım: Dokumada ince bir bordür içerisinde iki farklı renkte üçgenlerin birbiri içerisinde girmesiyle oluşturulmuş bir bordür bulunmaktadır. Orta zemin ise birbirine simetrik olarak farklı renklerde yerleştirilmiş eli belinde (çengel) motifleri ile doldurulmuştur. Eli belinde motiflerinin ortalarına çarkıfelek motifleri yerleştirilmiştir.

Kompozisyon: Dikey dikdörtgen içerisinde yerleştirilmiş baklava dilimi şekline sahip motifler kompozisyonun ana unsurlarını oluşturmaktadır. Motiflerin farklı renklerde yan yana ve diyagonal olarak yerleştirilmesi hareketli-ritmik bir kompozisyon algısı yaratmaktadır. Tasarım kenarında yarım kalan motiflerden dolayı açık kompozisyona sahiptir. Açık kompozisyon dış hatlardaki kompozisyonun dört tarafını dolanan, farklı renklerde, iç içe girmiş üçgen motiflerinin sıralanması ile oluşan çerçeveye kesilerek sınırlandırılmıştır. Desendeki biçimsel elemanlar ve formlar genellikle bir örüntü içerisinde tasarlanmıştır. Aralarındaki mesafenin yakınlığı veya uzaklığı bir plan dâhilinde değerlendirilmiştir. Desende tekrar etmekte olan motiflerin arasında eşit aralıklar bırakılmıştır. Desende hareket kavramıyla ilişkilendirilen yön ögesi bütün tasarımı etkilemektedir. Birimden bütüne tüm dokumayı oluşturan elemanların ilişkisi yönü belirlemiştir. Baklava dilimindeki motifler diyagonal düzlemde yatay bir dizilimle tasarlanırken, aynı zamanda dikey ve düşey bir algı da oluşturmaktadır. Bu ikilem dokumaya yatay veya dikey kullanma olanağı sunmaktadır,



Fotoğraf 6- Enine Bantlı Kilim Dokumanın Genel Görünüşü Çizim 6- Enine Bantlı Kilim

Dokuma Yaygının

Çizimi

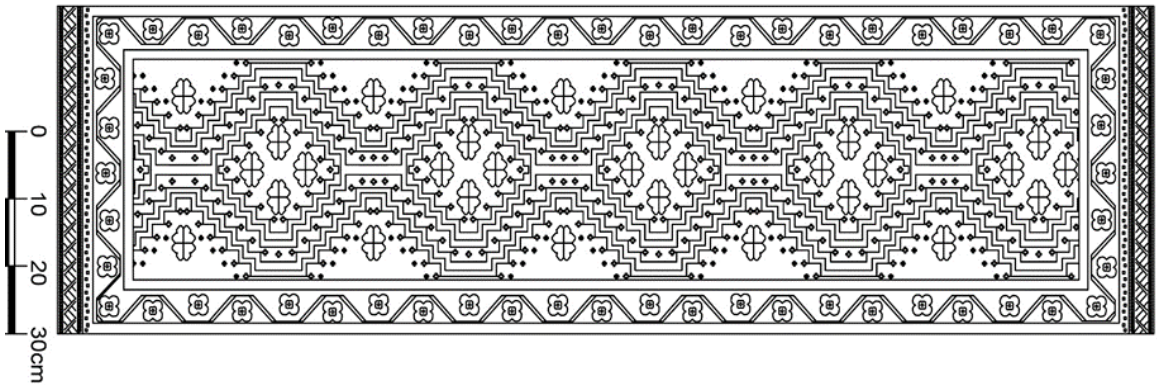
Katalog No	: 6
Fotoğraf No	: 6
Çizim No	: 6
Bulunduğu Yer	: Kemal EFECAN/ Mut ve Silifke / Hacıahmetli Mahallesi
İnceleme Tarihi	: 29 Temmuz 2017
Boyutları	: En x Boy -53x101 cm
Malzemesi	: Atkı : Yün Çözü: Pamuk Desen İpliği: Yün
Teknik	: Kilim
Renkler	: Atkı : Beyaz Çözü: Beyaz Desen İpliği: nar çiçeği kırmızısı, eflatun.
Kullanılan Motifler	: Şerit (tahta)

Tanım: Yöredeki adı battaniye olarak bilinen bu dokumada farklı renklerden oluşan ince ve kalın şeritlerle bir kompozisyon oluşturulmuştur. Dokumanın başlangıç ve bitiş kısımlarında beyaz renkte saçak bulunmaktadır.

Kompozisyon: Dikey dikdörtgen içerisine yerleştirilmiş yatay enine çizgiler kompozisyonun ana unsurlarını oluşturmaktadır. Enine çizgiler farklı kalınlıklarda alt alta sıralanarak yerleştirilmesi desene durağanlık kazandırsa da renklerin farklılığı hareketli-ritmik bir kompozisyon algısı yaratmaktadır. Tasarım açık kompozisyona sahiptir. Desendeki enine çizgiler genellikle bir örüntü içerisinde tasarlanmıştır. Aralarındaki mesafenin yakınlığı veya uzaklığı bir plan dâhilinde değerlendirilmiştir. Kompozisyonun ana unsuru olan enine bantlar dokumaya yatay veya dikey kullanma olanağı sunmaktadır.



Fotoğraf 7- Zili/Cicim Dokumanın Genel Görünüüü



Çizim 7- Zili/Cicim Dokuma Yayıgının Çizimi

Katalog No : 7

Fotoğraf No : 7

Çizim No	: 7
Bulunduğu Yer	: Adile Kaya / Mut ve Silifke / Şıhlar Mahallesi
İnceleme Tarihi	: 16 Eylül 2018
Boyutları	: En x Boy 300 cm x 180 cm
Malzemesi	: Atkı: Kıl Çözüğü: Kıl Desen İpliği: Yün
Teknik	: Zili /cicim
Renkler	: Atkı: Siyah Çözüğü: Siyah Desen İpliği: Bordo,

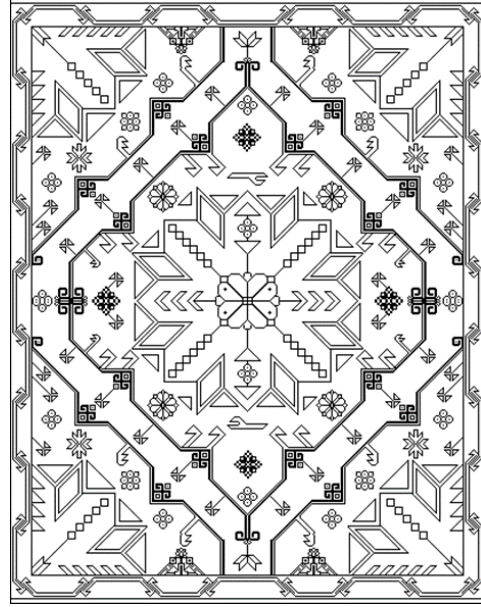
siyah, mavi, turuncu, krem, sarı, yeşil, kırmızı.

Kullanılan Motifler : Sekizgen, dikdörtgen, dörtgen, penç, yar yâre küstü, sandık.

Tanım: Yörede kertikli olarak bilinen bu modelde başlangıç ve bitiş kısımlarına yar yâre küstü motifleri yerleştirilmiştir. Daha sonra oluşturulan ince sedeflerin içerisine diyagonal bir şekilde küçük dikdörtgenler bezenmiştir. Sedeflerin arasında bulunan bordürde ise zikzakların arasına penç motifleri sıralanmıştır. İç zeminde ise sekizgen motifleri birbiri içinde küçülerek üst üste dizilerek birbirine ince şeritlerle bağlanmıştır. Sekizgenlerin içerisine penç ve küçük dörtgen motifler serpiştirilmiştir.

Kompozisyon: Kompozisyon dikdörtgen formlu olup geometrik ve bitkisel motiflerden oluşmaktadır. Geometrik motifler kompozisyonun ana unsurlarını oluşturmaktadır. Bitkisel motifler ise geometrik motiflerden kalan boşlukları doldurmak amacıyla kullanılmıştır. Açık kompozisyon dış hatlardaki sedef çizgilerden oluşan çerçeveye kesilerek sınırlandırılmıştır. Desendeki biçimsel elemanlar ve formlar genellikle bir örüntü içerisinde tasarlanmıştır. Tekrar etmekte olan motiflerin arasında eşit aralıklar bırakılmış olup, başlangıç ve bitiş kısımlarında koyu zemin üzerine farklı renklerde kısa diyagonal çizgilerin iç içe geçirilmesi oluşturulan küçük geometrik motifler bulunmaktadır. Çizgilerin arasına sadece konturlarla belirginleştirilmiş penç motifleri sıralanmıştır. Bordür çizgilerinin içerisine küçük dikdörtgenler yerleştirilmiştir. İç zemin ise farklı renklerde iç içe çizgilerle meydana getirilen basamaklı sekizgen beş göbek birbirine ince kısa çizgiler ile bağlantılı olarak yerleştirilmiştir. Sekizgenleri oluşturan dış ile iç çizgilerdeki basamakların köşelerinde küçük dörtgenler bulunmaktadır. Sekizgenlerin içerisinde kalan boşluklara penç, dışta kalan boşluklara ise penç ve dörtgen motifleri sıralanmıştır. Desenin başında ve sonunda yer alan bordür

kisimlarında görülen motiflerin ebadı ve aralarındaki boşluk ölçüsü eşittir. Desende hareket kavramıyla ilişkilendirilen yön ögesi bütün tasarımı etkilemektedir. Desende tekrar eden geometrik motifler herhangi bir yön oluşturmadığı için dokuma yatay veya dikey kullanılabilir.



Fotoğraf 8- Göbekli Sumak Dokumanın Genel Görünüşü Çizim 8- Göbekli Sumak

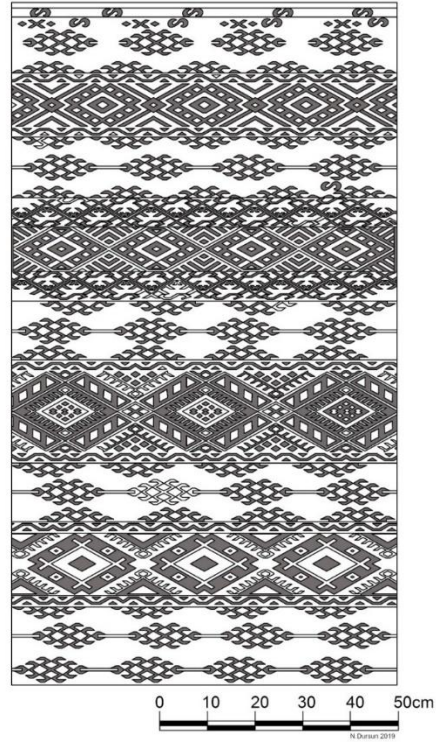
Dokuma Yayığının Çizimi

Katalog No	: 8
Fotoğraf No	: 8
Çizim No	: 8
Bulunduğu Yer	: Kemal EFECAN / Mut ve Silifke / Hacıahmetli Mahallesi
İnceleme Tarihi	: 29 Temmuz 2017
Boyutları	: En x Boy -111x132 cm
Malzemesi	: Atkı : Yün Çözüğü: Yün Desen İpliği: Yün
Teknik	: Sumak (Kirtin)
Renkler	: Atkı :Krem Çözüğü: Krem Desen İpliği: Koyu kahverengi, kırmızı (nar çiçeği kırmızısı), turuncu (boz sarı), açık kahverengi, açık yeşil (cevizi yeşil), beyaz, lacivert, krem, koyu yeşil (kara yeşil), sarı, açık mavi (gök).

Kullanılan Motifler : Penç, 8 köşeli yıldız (kelebek), üçgen, çengel (kıvrım), kazayağı (keklik izi)

Tanım: Bir sedefle çevrelenmiş içerisinde çengel (çapraz) motif ile bezenmiş göbekli bir dokumadır. Göbek içerisinde sekiz köşeli yıldız (kelebek) ve çevresinde serpm motifler ile zenginleştirilmiş bir kompozisyona sahiptir. Göbekte hâkim olan motif bereket motifidir. Dokumanın her iki tarafında da saçaklar ponpon (toka) ile süslenmiştir.

Kompozisyon: Kompozisyon dikdörtgen formlu olup ince çizgilerden oluşan sedef çizgilerinin içerisine eli beli belinde motiflerinin birbirine ters simetri olacak şekilde yerleştirilmesi ile oluşmaktadır. Desenin dört tarafında bulunan sedef çizgileri deseni kapalı kompozisyona taşımaktadır. Geometrik motifler kompozisyonun ana unsurlarını oluşturmaktadır. Desendeki biçimsel elemanlar ve formlar genellikle bir örüntü içerisinde tasarlanmıştır. İç zeminde desenin farklılaşması kompozisyona hareket kazandırmıştır. Orta kısmında geometrik formlarla oluşturulmuş büyük bir penç motifi bulunmaktadır. Penç motifinin etrafına da küçük penç motifleri serptirilmiştir. Bu alan altıgen formlu çizgilerle çevrelenmiştir. Altıgen çerçevenin köşelerinde küçük eli belinde motifleri bulunmaktadır. Dış tarafa doğru ise yarım penç motifleri farklı renklerde sıralanmıştır. Bu alanın dışı ise sekizgen formda çevrelenmiştir. Sekizgenlerden dışa doğru sivrilen üçgenler içerisine eli belinde motifleri yerleştirilmiştir. Dışta kalan kısımda ise yıldız ve penç motifleri serpiştirilmiştir. Kompozisyonun dört köşesine ise yine geometrik formlardan oluşan büyük penç motifinin dörtte biri yerleştirilmiştir.



Fotoğraf 9- Atkı Yüzlü Seyrek Motifli Cicim Dokumanın
Motifli Cicim Çuval

Çizim 9- Atkı Yüzlü Seyrek

Genel Görünüşü

Dokumanın Çizimi

Katalog No : 9

Fotoğraf No : 9

Çizim No : 9

Bulunduğu Yer : Ayşe Perçemli/ Mut ve Silifke / Alaçam Mahallesi

İnceleme Tarihi : 08 Mayıs 2018

Boyutları : En x Boy 83x149 cm

Malzemesi : Atkı: Kıl Çözü: Kıl Desen İpliği: Yün

Teknik : Atkı Yüzlü Seyrek Motifli Cicim

Renkler : Atkı: Kahverengi Çözü: Krem Desen İpliği:

Sarı, beyaz, turuncu, kırmızı, pembe, siyah, lacivert, bordo, yeşil, kahverengi.

Kullanılan Motifler : Bereket, iz (ala boncuk), su yolu, çengel, göz, pıtrak, dörtgen

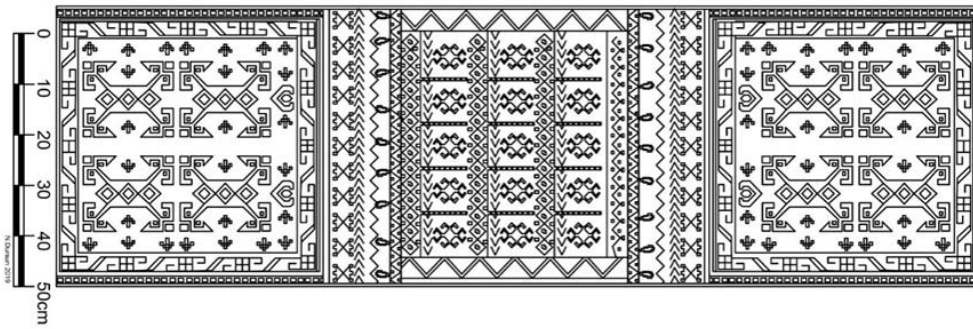
Tanımı: Dokumanın ön kısmı 10 bölmeden oluşmaktadır. İlk kısım düz zeminden oluşmaktadır. 2-4-6-8-10. Bölmeler beyaz zemin üzerine pıtrak motiflerinin diyagonal olarak

sıralanmasından oluşmaktadır. 3. bölmede iki çizgi arasına sandık motifleri sıralanmıştır. 5. Bölmede ise çaprazlar arasına küçüklü büyüklü dörtgen motifleri, dörtgenlerin ortalarına ise göz motifleri yerleştirilmiştir. 7. Bölmede ise iki sıra zikzakların arasına dörtgen ve çengel motifleri sıralanmıştır. 9. Bölmede ise iki çizgi arasına dörtgenler yerleştirilmiştir. Desenin en uç kısmında ise 2 sıra çengel motifleri sıralanmıştır.

Kompozisyon: Dikey dikdörtgen içerisine yerleştirilmiş farklı ölçülerde ayrılan bölmeler kompozisyonun ana unsurlarını oluşturmaktadır. Desende kenarlarda yarım bırakılan motifler kompozisyonu açık uçlu kompozisyona taşımaktadır. Kompozisyon eşit olmayan 10 bölmeden oluşmaktadır. İlk kısım düz zemindir. 2-4-6-8-10. bölmeler beyaz zemin üzerine pıtrak motiflerinin diyagonal olarak sıralanmasından oluşmaktadır. Bu bölmeler ve kullanılan geometrik biçimler arasındaki ölçüler de eşit değildir. 3. bölmede iki çizgi arasına sandık motifleri sıralanmıştır. Burada kullanılan geometrik motifler birbirine eşit büyüklükte ve aralıklarla yerleştirilmiştir. 5. Bölmede ise çaprazlar arasına küçüklü büyüklü dörtgen ve birbirinin zıt yönlerine bakan üçgen motifleri yerleştirilmiştir. Bölmeye yerleştirilen dörtgenler alt ve üst tarafta olduğu gibi sağ ve sol kısımlarda da yarım olarak bırakılarak sonsuzluk hissi uyandırmaktadır. Bu bölmede de kullanılan geometrik motifler ve birbirlerinin aralarında bulunan ölçüler eşittir. 7. Bölmede ise iki sıra tırnaklı zikzakların arasına dörtgen ve çengel motifleri sıralanmaktadır. Geometrik motiflerin ölçüleri eşittir. 9. Bölmede ise iki çizgi arasına dörtgenler yerleştirilmiştir. Desenin en uç kısmında ise 2 sıra çengel motifleri sıralanmıştır. Desendeki bölmeler içerisinde kullanılan biçimsel elemanlar ve formlar genellikle bir örüntü içerisinde tasarlanmıştır. Aralarındaki mesafenin yakınlığı veya uzaklığı bir plan dâhilinde değerlendirilmiştir. Desende tekrar etmekte olan motiflerin arasında eşit aralıklar bırakılmıştır. Bu aralıklar motif içerisinde ve dış kısmında yerleşim düzenlerine tekrar etmektedir. Desende hareket kavramıyla ilişkilendirilen yön ögesi bütün tasarımı etkilemektedir. Birimden bütüne tüm dokumayı oluşturan elemanların ilişkisi yönü belirlemiştir.



Fotoğraf 10- Sumak / Cicim dokuma heybenin genel görünüşü



Çizim 10- Sumak / Cicim Dokuma Heybenin Çizimi

Katalog No	: 10
Fotoğraf No	: 10
Çizim No	: 10
Bulunduğu Yer	: Ayşe Kara / Mut ve Silifke / Sarıaydın Mahallesi

İnceleme Tarihi	: 27 Ekim 2018
Boyutları	: En x Boy - 52x184 cm
Malzemesi	: Atkı: Kıl Çözüğü: Kıl Desen İpliği: Yün
Teknik	: Sumak / Cicim
Renkler	: Atkı : Siyah Çözüğü: Siyah Desen İpliği: siyah, bordo, turuncu, krem, kırmızı, pembe, yavru ağız, gri, mavi.
Kullanılan Motifler	: Su yolu, penç, yaprak, eli belinde, saç bağı, dörtgen, üçgen, zikzak, bereket.

Tanım: Dokuma üç bölümden oluşmaktadır. Birinci ve üçüncü bölümler birbirinin aynısıdır. Birinci ve üçüncü bölmelerin üzerinde dörtkenarında dolanan bordürlerde penç ve yaprak motifleri sıralanmıştır. Ortada ise eli belinde motifleri birleşerek bereket motifini oluşturmaktadır. 4 tane bereket motifi orta zemini kaplamıştır. Birinci ve üçüncü bölmelerin bitiş kısımlarında ise siyah zemin üzerine farklı renklerde sıralanmış saç bağı motifi bulunmaktadır. Orta bölümün sağ ve sol kısımlarında farklı renklerde üçgenler sıralanarak suyolu oluşturulmuştur. Orta bölümde zikzaklarla ve dörtgenlerle oluşturulan suyollarının arasına ise farklı renklerde pıtrak motifleri yerleştirilmiştir. Heybede bulunan gözlerin ağızlarını kapatabilmek için orta bölümün kenarlarına ilmekler bırakılmış, birinci ve üçüncü bölmelere ise düğmeler dikilmiştir.

Kompozisyon: Kompozisyon dikdörtgen formlu olup üç bölümden oluşmaktadır. Geometrik motifler kompozisyonun ana unsurlarını oluşturmaktadır. Desendeki biçimsel elemanlar ve formlar genellikle bir örüntü içerisinde tasarlanmıştır. Birinci ve üçüncü bölümlerde desen tekrar etmektedir. Orta bölümde ise desenin farklılaşması kompozisyona hareket kazandırmıştır. Birinci ve üçüncü bölmelerin iki tarafında küçük kareler yan yana sıralanarak ince birer çizgi oluşturulmuştur. Dört kenarında dolanan bordürlerde ise penç ve yaprak motifleri sıralanmıştır ve bu bordür deseni kapalı kompozisyona taşımıştır. Ortada ise eli belinde motifleri birleşerek bereket motifini oluşturmaktadır. 4 tane bereket motifi orta zemini yan yana ve alt alta sıralanarak kaplamıştır. Birinci ve üçüncü bölmelerin bitiş kısımlarında ise siyah zemin üzerine farklı renklerde sıralanmış saç bağı motifi bulunmaktadır. Orta bölümün sağ ve sol kısımlarında farklı renklerde üçgenler

tekrarlanarak bordür oluşturulmuştur. İç zemininde ise zikzaklarla ve dörtgenlerle oluşturulan suyollarının arasına ise farklı renklerde pıtrak motifleri yerleştirilmiştir.

2. Tasarım Analizi

Çalışmamıza aldığımız düz dokumalar tasarım öge ve ilkeleri ile analiz edilmiştir. Bunlar tasarım analizi başlığı altında toplanmıştır.

Tasarımda yer alan her bir desen belirli sayıda noktaların birleşmesinden oluşmaktadır. Desende kısa dikey, diyagonal ve yatay çizgiler kompozisyonun dış çerçevesini oluşturmaktadır (Fotoğraf 1-2-3-4-5-6-7-8-9-10).

İncelediğimiz desenlerde dikey, yatay ve diyagonal çizgiler kullanılmaktadır. Çizgilerin, düzenlemelerde bazen yatay bazen de dikey şekilde kullanılmaları, görsel algıda farklı etkiler bırakmaktadır (Bayraktar vd., 2012, 65). Desen de sürekliliğin devam ettiğini, hareketliliği ve sonsuzluk hissiyatını sağlamakta diyagonal çizgiler kullanılmıştır (Becer,1997, 56-57). (Fotoğraf 1-2-7-8-9) Çapraz çizgilerin birleşmesinden oluşturulmuş zikzak çizgiler ise desene hareket kazandırmaktadır (Fotoğraf 3-4-5-10). Kompozisyonda farklı çizgi kalınlıkları ile çizgi çeşitleri de bulunmaktadır. Bu çizgi çeşitlikleri büyük ölçü farklılıkları ortaya çıkarmaktadır (Atalayer, 1994, 146-147) Desende çizgilerin arasındaki mesafelerin azalması ve çoğaltılması ile de desen hareketlendirilebilmektedir (Fotoğraf 6).

Dokumalar, yapım aşamasında kullanılan cicim tekniğinden dolayı diğer dokumalara oranla sert bir dokuya sahiptir. Bu etki desende boyutsal bir doku oluştururken renklendirmelerdeki farklılıklar ise görsel dokuyu oluşturmaktadır. (Fotoğraf 1-3). Yapım aşamasında kullanılan bir diğer teknik olan sarma konturlu kilim tekniği ise motiflerin dış hatlarında elimizde hafif bir kabartı hissi bırakmaktadır (Fotoğraf 2). Dokuma yapım aşamasında kullanılan cicim, sumak ve zili tekniklerinden ve kullanılan malzemenin (kıl) sertliğinden dolayı diğer dokumalara oranlara sert bir dokuya sahiptir. Bu durum dokuma yüzeyinde elimizi gezdirdiğimizde pütürlü bir doku his uyandırmaktadır. (Fotoğraf 4-7-8-9-10). Dokuma yapım aşamasında kullanılan kilim tekniğinden ve kullanılan malzemenin (pamuk/yün) yumuşaklığından dolayı diğer dokumalara oranlara yumuşak bir dokuya sahiptir. Dokumanın tüm yüzeyi düz dokuma olduğu için yüzeyde herhangi bir kabartı bulunmamaktadır (Fotoğraf 5-6).

Şekil-zemin ilişkisi bağlamında tasarımı oluşturan bölmeler arasındaki tüm biçimlerin boşluk ve doluluğu eşitlenerek yapıldığı görülmektedir. Ayrıca basit birimlerden daha karmaşık biçimlerin yapılandığı dikkat çekiyor. Bu özelliklere göre bu desenler eşit olmayan farklı bölmelere ayrılarak her bölmede farklı biçimlerde tekrar eden geometrik motifler kullanılmıştır. Bu motifler arasındaki boşluk ve doluluklar eşit değildir. Bu da desenin düzgün bir biçime sahip olmadığını göstermektedir. Desende kullanılan her motifin karşı tarafa bir mesaj verme sorumluluğu vardır (Yalın, 2003, 114) Desenin geneline bakıldığında bölmeler arasındaki ölçülerin eşit olmaması deseni hareketli bir biçime dönüştürmektedir (Fotoğraf 1-2-3-4-5-6-7-8-9-10).

Sıcak ve soğuk renkler birlikte kullanılarak desene hareket kazandırmaktadır. Dokumaların geneline bakıldığında sıcak ve soğuk renklerin bir arada kullanıldığı ve böylelikle desene zıtlık ve derinlik etkisi verildiği görülmektedir (Fotoğraf 1-2-3-4-5-6-7-8-9-10). Fotoğraf 9 da ise aynı motifler farklı renklerde kullanılarak tasarımda renklerle kontrast oluşturulmuş ve gözde farklı görsel etkiler bırakılmıştır (Fotoğraf 9).

Desendeki görsel bütünlüğü sağlayan öğelerin (geometrik biçim, motif ve renk) belli bir düzen dâhilinde tekrarlanması kompozisyonda ritmi sağlamaktadır. Ritim olmayan bir desende, denge ve hareketten söz edilememektedir. “Ritim, kendi kendini tekrar eden karakteristik ve düzgün vurgular halinde yukarı-aşağı sağa-sola, , uzun-kısa kuvvetli-zayıf, , devamlı devamsız olabilir” (Artut, 2004, 131). Her bir yatay, dikey ve diyagonal örüntü ritm etkisini arttırmaktadır. Benzer biçimlerin tekrarı her sıralamada farklı renklerle ele alınmaktadır. Bu bağlamda tek düzelik ve sıradanlık yok edilerek kompozisyonda yer alan hareket olgusu tüm elemanlarla sağlanmaktadır (Fotoğraf 1-2-3-4-5-6-7-8). Geometrik motifler aynı boşlukla yer değiştirerek tekrar ederken düzenli vurgular doğurmaktadır. Güngör’e göre (1972: 75) “ Tekrar genel olarak birleştirici olarak etki yapar. Kullanıldığı alan içinde bütünlük meydana getirir. Fakat cisimlerin çok sayıda ya da benzer olarak kullanılışları bıkkınlık doğurabilir. Bu nedenle, ortaya çıkan bıkkınlığı düzenlemedeki diğer öğelerin vereceği canlılık ve ilgi çekicilikle gidermek lazımdır”. Bu tekdüzeliği renk zıtlıkları ve açık koyu vurguları hareketlendirmektedir (Fotoğraf 9-10).

İncelediğimiz örnekler biçim açısından baktığımız zaman ise simetrik bir dengeye sahip olan desenler (Fotoğraf 1-2-3-4-5-6-7) ancak renk simetrisine sahip olan desenler ve (Fotoğraf 1-2-3-4-5-6-7-9) hem asimetrik hem de simetrik dengeye sahip olanlar (Fotoğraf 8) diyerek üç gruba ayırabiliriz. Fotoğraf 9' daki örnekte ise desende kullanılan motiflerin aralarındaki mesafeler ve ölçüleri eşit olmadığı için simetrik ve asimetrik denge bulunmadığı görülmektedir (Fotoğraf 9). Motif ve renklerin birbiriyle olan zıtlıkları, birbirlerine olan farklı etkileri ile denge sağlandığında göz ve beyin rahatlamaktadır. "Dengenin sağlanması için simetriden yararlanılmıştır" (Deliduman ve Orhon, 2006: 35). Üç farklı bölümde oluşmakta olan bu desende birinci ve üçüncü bölmedeki desende simetrik denge bulunurken, orta bölmede simetrik denge bulunmamaktadır (Fotoğraf 10).

Tasarımda göze çarpan en önemli özellikler, renk, yön ve açık-koyu zıtlıklarıdır. (Fotoğraf 1-2). Desenin oluşturulmasında mümkün olduğunca farklı yönler kullanmak desene canlılık, hareket ve ilgi çekicilik kazandırmaktadır (Güngör, 1983, 10). Renkler hem sıcak-soğuk hem de mat ve parlak zıtlıkları üzerine kurulmuştur. Diğer yandan kompozisyonda çok iyi dengelenmiş açık ve koyu kontrastı dikkat çekmektedir. Desende oluşturulan kontrastlar da duyu organları üzerinde etki yaratmakta ve ilgi uyandırmaktadır (Erhan, 1978, 17). Desenlerin hem sağa hem sola doğru zikzaklar oluşturması da yön zıtlığını ortaya koymaktadır (Fotoğraf 3-4-5-6-7-8-9). Kompozisyonda dengelenmiş bir açık ve koyu kontrastı bulunmamaktadır. Birinci ve üçüncü bölmelerde iç zeminde yer alan bereket motiflerinin hem sağa hem sola doğru bakıyor olması da yön zıtlığını ortaya koymaktadır (Fotoğraf 10).

Birliğin meydana gelebilmesi için önce denge lazımdır (Deliduman- Orhon, 2003, 37). Dengenin simetrik ya da asimetrik oluşu birliğin oluşumuna destek verir. Bu tasarımlarda gördüğümüz birlik; geometrik birimler ve bunların farklı birleşimleri ile meydana gelen birlik türüdür. Tasarımı oluşturan bütün parçaların, birlik anlayışına uygun olarak düzenlenmesiyle uyum meydana çıkmıştır (Fotoğraf 1-2-3-4-5-6-7-8-9-10).

Etki olarak diğer birim ve kümelere etkin olan, üstünlük kuran egemen olur. Bu açıdan bakıldığı zaman incelediğimiz kompozisyonlarda egemen olan motifler; basık altıgen (Fotoğraf 1),koç boynuzu (Fotoğraf 2), zikzak (fotoğraf 3-4), baklava dilimi (Fotoğraf 5-6), göbek (Fotoğraf 7) penç (Fotoğraf 8), pıtrak (Fotoğraf 9), bereket'tir.(Fotoğraf 10).

DEĞERLENDİRME VE SONUÇ

Geçmişte yaşayan insanlar genel ihtiyaçlarını karşılamak için çözümler üretmiş daha sonra buldukları araç gereçleri geliştirerek tasarım yapmayı öğrenmişlerdir. Her insanın farklı bir bakış açısı ve yaratıcılığı olduğu düşünülünce özgün tasarımların ortaya çıkması doğaldır. Anadolu insanı, yaşadığı her yörenin kendine ait kültür ve geleneklerini kendi gelenek ve görenekleriyle harmanlayarak, kendilerine özgü bir sanat ortaya çıkarmıştır. Bu sanat anlayışıyla yaptıkları tüm sanat eserlerinde zirveye ulaşmışlardır.

Mersin- Mut ve Silifke yörelerinde yaptığımız alan araştırmamızda görülmüştür ki eskiden dokuması ile tanınan birçok mahallede artık dokuma yapılmamakta, bunun yerine makine halıları kullanılmaktadır.

Çalışma kapsamında on adet örnek incelenmiştir. Bu örnekler Kemal Efecan, Ayşe Perçem, Adile Kaya, Ayşe Kara'ya ait özel koleksiyon parçalarıdır. Örneklerden sekiz adet yaygı (Katalog no.1-2-3-4-5-6-7-8), bir adet çuval (Katalog no.9) ve bir adet heybe (Katalog no.10) yörede tespit edilmiştir.

İncelenen örneklerde yün/yün/yün (Fotoğraf 1-2-3-4-5-8), yün/pamuk/yün (Fotoğraf 6), kıl/kıl/yün (Fotoğraf 7-9-10) malzemeler kullanılmıştır. Teknik olarak ise cicim (Fotoğraf 1), sarma konturlu kilim (Fotoğraf 2), sık motifli cicim (Fotoğraf 3), zili/cicim (Fotoğraf 4-7), Kilim (Fotoğraf 5-6), sumak (Fotoğraf 8), atkı yüzlü seyrek motifli cicim (Fotoğraf 9) sumak/cicim (Fotoğraf 10) kullanılmıştır.

Mersin- Mut ve Silifke yörelerine ait geleneksel kirkitli düz dokumalarda ağırlıklı olarak geometrik süsleme motifleri kullanılmıştır. Bunlar bukağı, koç boynuzu, üçgen, zikzak, çengel, ala boncuk, yar yâre küstü, kaz ayağı, baklava dilimi, dama, eli belinde, kuş, çarkıfelek, şerit, sekizgen, dikdörtgeni dörtgen, sandık, sekiz köşeli yıldız, bereket, iz, su yolu, pıtrak, saç bağı motifleridir.

Bitkisel motiflerde ise penç ve yaprak motiflerine yer verilmiştir.

Dokumaya farklı bir bakış açısı getirmek için, "Mersin- Mut ve Silifke İlçelerindeki Geleneksel Düz Dokumalarının analizleri, tasarım ilke ve öğelerinin (kompozisyon, tekrar, ritim, denge (simetrik denge/asimetrik denge), zıtlık (renk zıtlık/ölçüde zıtlık/yön zıtlık), birlik, egemenlik, çizgi, nokta, renk, yön, doku, aralık, biçim, ölçü) dahil edilerek yapılmıştır.

Sonuç olarak Anadolu Kültürünün bir parçasını oluşturan dokuma geleneğini gelecek nesillere aktarabilmek için dokuma kültürünü sürdürmüş ve sürdürmekte olan yörelerde bulunan mahallelerde kalan geleneksel kirkitli dokumaların tamamen yok olmadan tespit edilmesi ve literatüre girmesi sağlanmalıdır. Resim, çini, mimari gibi sanatların olmazsa olmazı tasarım öge ve ilkeleri dokuma desen tasarım analizlerine de dahil edilmelive güncel tasarımlarda kullanımının önemi anlatılmalıdır.

KAYNAKÇA

Acar, Belkıs. *Kilim, Cicim, Zili. Sumak Türk Düz Dokuma Yaygıları*. İstanbul: Eren Yayınları, 1982.

Atalayer, Faruk. *Temel Sanat Öğeleri*, Eskişehir: Anadolu Üniversitesi Yayınları, 1994.

Artut, Kazım. *Sanat Eğitimi Kuramları ve Yöntemleri*, Ankara: Anı Yayıncılık, 2004.

Bayraktar, Nuray vd. *Görsel Eğitimde Yaratıcılık ve Temel Tasarım*. Ankara: Nobel Yayıncılık, 2012.

Barışta, Hatice Örcün. *Türk El Sanatları*, Ankara: Kültür ve Turizm Bakanlığı Yayınları, 1988.

Becer, Emre. *İletişim ve Grafik Tasarımı*, İstanbul: Dost Kitapevi, 1997.

Deliduman Gence, Canan-İstifoğlu Orhon, Berna. *Temel Sanat Eğitimi*, Ankara: Gerhun Yayıncılık, 2006.

Deniz, Bekir. *Türk Dünyasında Halı ve Düz Dokuma Yaygıları*, Ankara: Atatürk Kültür Merkezi Yayını, 2000.

Erhan, İlhan. *Endüstri Tasarımında Kullanıcı Araç İlişkileri Açısından Görsel Bilişim*, İstanbul: Devlet Güzel Sanatlar Yayınları, 1978.

Güngör, Hulusi. *Temel Tasarı*, İstanbul: Çeltüt Matbaası, 1983.

Onuk, Taciser- Akpınarlı, Feriha. "Güneydoğu Anadolu Karakeçili Türkmen Kilimleri", *Türk Soylu Halkları Halı, Kilim ve Cicim Sanatı Uluslararası Bilgi Şöleni Bildirileri* (27-31 Mayıs 1996). ed. Azize Aktaş Yasa. 1/239-248. Ankara: Atatürk Kültür Merkezi Yayınları, 1988.

ÖZ, Naime Didem. (2019), "Tülü Dokumaların Genel Özellikleri ve Bir Koleksiyon Örneği". *Avrasya Uluslararası Araştırmalar Dergisi* 7 (2019), 925-945.

Yalın, Halil İbrahim. *Öğretim Teknolojileri ve Materyal Geliştirme.*, Ankara: Nobel Yayın Dağıtım, 2006.

Yetkin, Şerare. *Türk Halı Sanatı*, İstanbul: İş Bankası Kültür Yayınları. 1991.