

# Bozkır İlçesi'nin (Konya)Yükselti Basamaklarına Göre Nüfusu<sup>1</sup>

## Population of Bozkır District (Konya) According to Elevation Steps

Saliha Koday<sup>2</sup>, Zeki Koday<sup>3</sup>, Emine Yılmaz Akçaözöğlü<sup>4</sup>

### Öz

İç Anadolu Bölgesi'nde yer alan Konya'nın, güney ilçelerinden biri olan Bozkır ilçesi Akdeniz Bölgesi'nde yer almaktadır. Bozkır ilçesinin 2000 yılından beri devamlı olarak nüfusu azalmaktadır. Dışarıya göç veren bir ilçenin mahalle sayısı, niteliği, hangi yükseltide kurulduğu coğrafi anlamda önem taşımaktadır. Nüfusun dağılımında birçok etmen rol oynamaktadır. Nüfus ve yükselti ilişkisini detaylandırmak suretiyle, bu ilçe, araştırma sahası olarak seçilmiştir. Topoğrafik parametrelerden biri olan yükseltinin nüfusun dağılımına olan etkisini ortaya koymak amacıyla bu çalışma yapılmıştır. Coğrafi Bilgi Sistemleri ve Türkiye İstatistik Kurumu verileri kullanılarak oluşturulan bu çalışmada Bozkır ilçesindeki yerleşim birimlerinin yükselti basamaklarına göre dağılımı ortaya konulmuştur. Konya büyükşehir belediyesi statüsündeki ilçenin 52 mahallesi (49'u kırsal mahalle) bulunmaktadır. Kalıcı yerleşim birimlerinin 1.100 – 1.700 m aralığında dağılımı gösterdiği sonucuna ulaşılmıştır. 1.700 m yükseltisinde yayla yerleşmeleri görülmektedir. 1.100 – 1.200 m aralığı 70 km<sup>2</sup> alan kaplamakta olup, 2019 yılı itibarıyla 8.545 kişi nüfusa sahiptir. İlçede nüfusun en fazla yoğunluk gösterdiği yükselti aralığını oluşturmaktadır. 1.600 – 1.700 m aralığı ise 32 km<sup>2</sup> alan kaplamakta, 793 kişiye sahiptir. Bu yükselti aralığında yerleşim birimleri sayısının düştüğü ve buna bağlı olarak nüfusun azaldığı görülmüştür.

**Anahtar Kelimeler:** Konya, Bozkır İlçesi, Yükselti, Nüfus.

### Abstract

Bozkır district, one of the southern districts of Konya, located in the Central Anatolia Region, is located in the Mediterranean Region. The Bozkır district has been continuously decreasing in population since 2000. The number, quality, and elevation of a district that emigrates to the outside are of geographical importance. Many factors play a role in the distribution of the population. By detailing the relationship between population and elevation, this district was chosen as a research site. This study was carried out in order to determine the effect of elevation, which is one of the topographic parameters, on the distribution of the population. In this study, which was created using Geographical Information Systems and data from the Turkish Statistical Institute, the distribution of settlements in the Bozkır district according to the ascending steps was revealed. The district, which has the status of Konya Metropolitan Municipality, has 52 neighborhoods (49 of which are rural neighborhoods). It has been concluded that permanent settlements are scattered in the range of 1.100 – 1.700 m. At an elevation of 1.700 m, plateau settlements are visible. The 1.100-1.200 m range covers an area of 70 km<sup>2</sup> and has a population of 8.545 as of 2019. The highest density of the population in the district constitutes the elevation range. The 1.600-1.700 m range covers an area of 32 km<sup>2</sup> and has 793 inhabitants. In this elevation range, the number of settlements decreased and the population decreased accordingly.

**Keywords:** Konya, Bozkır District, Elevation, Population

### Araştırma Makalesi [Research Paper]

Submitted: 09 / 12 / 2020

Accepted: 31 / 12 / 2020

<sup>1</sup> Bu çalışma; Uluslararası Bilimsel Araştırmalar Kongresi 2020 Gümüşhane (03-05 Aralık 2020)'de bildiri olarak sunulmuştur.

<sup>2</sup> Prof. Dr. Atatürk Üniversitesi Edebiyat Fakültesi Coğrafya ABD e-mail: skoday@atauni.edu.tr ORCID: 0000-0003-2515-4287

<sup>3</sup> Prof. Dr. Atatürk Üniversitesi Edebiyat Fakültesi Coğrafya ABD e-mail: zkoday@atauni.edu.tr ORCID: 0000-0002-2126-9573

<sup>4</sup> Doktora Öğrencisi, Atatürk Üniversitesi Sosyal Bilimler Enstitüsü. e-mail: cografya-emine2013@hotmail.com ORCID: 0000-0002-5931-1140.

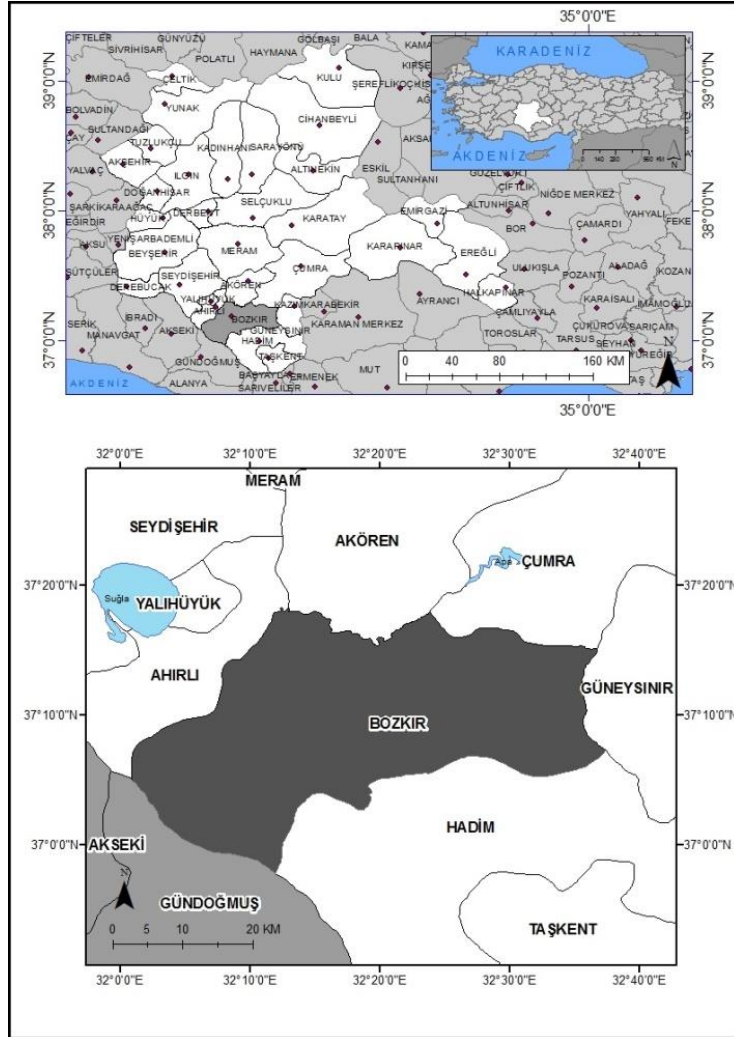
## 1. İnceleme Sahasının Konumu ve Genel Coğrafi Özellikleri

İdari anlamda Konya iline bağlı olan Bozkır'ın kuzeyinde Akören, kuzeydoğusunda Çumra, doğusunda Güneysinir, güneyinde Hadim, güneybatısında Antalya ili, batısında Ahırlı ilçeleri bulunmaktadır. Konya ili büyük oranda İç Anadolu Bölgesi'nde yer almakta iken Bozkır ilçesi Akdeniz Bölgesi sınırları içerisinde kalmaktadır. Coğrafi Koordinat Sistemine göre  $37^{\circ} 0' - 37^{\circ} 15'$  kuzey enlemleri ile  $32^{\circ} 0' - 32^{\circ} 40'$  doğu boylamları arasındadır (Harita 1.). Yüzölçümü  $40.838 \text{ km}^2$  olan Konya ilinin 31 ilçesi bulunmakta olup, Bozkır ilçesinin yüzölçümü  $1.105 \text{ km}^2$  (Harita Genel Müdürlüğü). İl merkezine uzaklığı  $127 \text{ km}$  (Karayolları Genel Müdürlüğü)'dir.

Bozkır ilçesi ve çevresi, iklim özellikleri açısından Akdeniz iklimi ile yazı kurak karasal iklim özellikleri arasında geçiş tipi olan Akdeniz Dağ iklimi özelliklerine sahiptir (Tapur, 2016:1337). Bozkır ilçesinde 2014-2018 yılları arasında ortalama en yüksek sıcaklık Temmuz ayında  $31.4^{\circ}\text{C}$ , ortalama en düşük sıcaklık Ocak ayında  $-5.9^{\circ}\text{C}$ , ortalama nispi nem Ocak ayında  $\% 79.3$ 'dür (Koday S.Koday Z. Yılmaz Akçaözöğlü 2019:78). Kış mevsiminde sıcaklığın eksiye düşmesi durumundan dolayı Akdeniz iklim etkisinin olmadığı görülmektedir. Bozkır ilçesinde karasal iklim özellikleri görülmektedir.

Kahverengi ve Kestane Rengi Topraklar, Kırmızımsı Akdeniz Toprakları genel yayılış göstermektedir. Bitki türlerinden Ardıç (*Juniperus*), Sarıçam (*Pinus Sylvestris*), Sedir (*Cedrus Libani*), Ladin (*Picea*), Göknar (*Abies sp. Mill*), Meşe (*Quercus*) Yabani Armut (*Pyrus Pyrastrer*) dağılışı göstermektedir. Çarşamba Çayı ise ilçenin en büyük akarsuyudur. Suğla Gölü ve Dipsiz Göl diğer önemli su kaynaklarıdır. Güneybatısında Geyik Dağları uzanmaktadır. Geyik Dağları, Batı Toroslara ait bir birimdir.

Yayla-kent özelliği gösteren araştırma sahasının 2019 yılı itibarıyla toplam nüfus miktarı 25.894 kişidir. Bozkır ilçe merkezini oluşturan (Demirasaf, Yukarı, Cumhuriyet) 3 mahalle ve (49 kırsal mahalle) ile birlikte Bozkır ilçesi toplamda 52 mahalleden oluşmaktadır. Konya ilinin büyükşehir belediyesi statüsünde olması sebebiyle köy kavramı yerine kırsal mahalle kavramı kullanılmaktadır. Bozkır'ın kuzey-kuzeybatısında yer alan Ahırlı ve Yalılıyük ilçeleri 1990 yılında Bozkır'dan ayrılıp ilçe statüsüne getirilmiştir.



Harita 1. Bozkır İlçesi'nin Konum Haritası.

## 2. Materyal ve Uygulanan Yöntem

İnceleme sahasını oluşturan Bozkır ilçesinin nüfus verileri Türkiye İstatistik Kurumu (<http://www.tuik.gov.tr/>) web sitesinden temin edilmiştir. 1935-1960 yılları arasındaki nüfus *kütüphane tuik.gov.tr* sitesinden alınmıştır. 1965-2000 yılları arası nüfus verisi *Genel Nüfus Sayımlarından*, 2007 ve sonrası nüfus verisi ise *Adrese Dayalı Nüfus Kayıt Sisteminden* elde edilmiştir.

Çalışma sahası ile ilgili haritalar ArcGIS 10.5 programında çizilmiştir. İl ve ilçe sınırları Harita Genel Müdürlüğü (HGM) indirilebilir veri setinden alınmıştır. Bozkır'ındemverisi(<http://www.viewfinderpanoramas.org/>) sitesinden alınmıştır. 30 m çözünürlükteki dem verisi üzerinde ArcToolbox-3D Analyst Tools –Raster Reclass aşamaları ile yükselti basamaklarının alanı hesaplanmıştır. Tablo ve diğer şekiller Microsoft Office Excel 2007 programında hazırlanmıştır.

## 3. Nüfus Özellikleri

Bir yerleşmenin nüfus miktarının bilinmesi beşeri coğrafya çalışmalarında önem taşımaktadır. En basitinden bir yerin nüfus miktarı orası hakkında insanın kafasında bazı bilgilerin anlam kazanmasına yol açmaktadır. Yeryüzünün herhangi bir yerinde sınırları belli bir alanda yaşayan insan topluluklarının miktarını ve diğer niteliklerini tespit edebilmek için, gerçek anlamda sağlıklı bir nüfus sayımı yapılmalı, toplanan bilgilerde herhangi bir değişiklik ve çarpıtılma yapılmadan yayınlanmalıdır (Koday, 2014: 153).

**Tablo 1. Bozkır İlçesi'nin Sayım Dönemlerine Göre Nüfusu (1935-2019).**

Sayım Yılları	Erkek	Kadın	Toplam	Değişim Miktarı	Artış Azalış Oranı %
1935	18.241	21.973	40.214	-	-
1940	18.858	22.599	41.457	1243	3.09
1945	19.644	22.949	42.593	1136	2.74
1950 <sup>5</sup>	-	-	47.713	5120	12.02
1955	23.219	26.015	49.234	1521	3.18
1960	26.436	28.476	54.912	5678	11.53
1965	27.320	30.555	57.875	2963	5.39
1970	29.181	32.444	61.625	3750	6.47
1975	33.177	34.609	67.786	6161	9.08
1980	27.262	31.979	59.241	-8545	-12.60
1985	29.027	32.209	61.236	1995	3.36
1990	26.415	28.238	54.653	-6583	-10.7
2000	27.169	27.898	55.067	414	0.75
2007	15.486	16.568	32.054	-23013	-41.7
2008	15.384	16.217	31.601	-453	-1.41
2009	16.125	16.867	32.992	1391	4.40
2010	15.115	15.980	31.095	-1897	-5.74
2011	14.608	15.306	29.914	-1181	-3.79
2012	14.123	14.814	28.937	-977	-3.26
2013	13.715	14.437	28.152	-785	-2.71
2014	13.373	14.084	27.457	-695	-2.46
2015	13.209	13.797	27.006	-451	-1.64
2016	12.912	13.525	26.437	-569	-2.1
2017	12.662	13.321	25.983	-454	-1.88
2018	12.818	13.469	26.287	304	1.16
2019	12.596	13.298	25.894	-393	-1.49

**Kaynak:** TÜİK Genel Nüfus Sayımları, ADNKS, kutuphane.tuik.gov.tr.

<sup>5</sup>1950 yılında cinsiyet ayırımında sayım yapılmamıştır.

İnceleme sahasının nüfusu 1935 yılında 40.214 kişidir. Bozkır kazasının 1935 yılında Merkez (13.618), Ahırlı (10.407), Belviran ( 7.679), ve Hocaköy (7.167) olmak üzere dört nahiyesi bulunmaktadır. İlçe merkezinin nüfusu ise 1.343 kişidir. Nahiyelerin toplamda 74 köyü bulunmaktadır. 1940 yılında Merkez (14.594), Ahırlı (10.228), Belviran (7.963), Üçpınar (7.253) nahiyelerinin ve ilçe merkezinin (1.419) toplam nüfusu 41.457 kişidir. 1945 yılında Merkez (15.183), Ahırlı (10.761), Belviran (7.949), Üçpınar (7.201) nahiyelerinin ve ilçe merkezinin (1.499) toplam nüfusu 42.593 kişidir. 1950 yılında Merkez (18.599), Ahırlı (10.021), Belviran (8.631), Üçpınar (8.389) nahiyelerinin ve ilçe merkezinin (1.846) toplam nüfusu 47.486 kişidir. 1955 yılında Merkez (18.893), Ahırlı (10.611), Belviran (8.465), Üçpınar (8.414) nahiyelerinin ve ilçe merkezinin (2.851) toplam nüfusu 49.234 kişidir.

1960 yılında kaza adı yerine ilçe, nahiye adı yerine bucak kullanılmıştır. 1960 yılında Bozkır ilçesinin Merkez Bucağı (21.332), Ahırlı Bucağı (12.698), Belviran Bucağı (9.295), Üçpınar Bucağı (9.136) ve ilçe merkezinin (2.451) toplam nüfusu 54.912 kişidir. 1965 yılında Bozkır ilçesinin Merkez (24.927), Ahırlı (11.908), Belören (10.094), Üçpınar (7.834) olmak üzere dört bucağı bulunmaktadır. Bu dört bucağın ve ilçe merkezinin (3.112) toplam nüfusu 57.875 kişidir. 1970 yılında Bozkır ilçesinin Merkez (27.421), Ahırlı (12.013), Belören (10.088), Üçpınar (7.745) olmak üzere dört bucağı ve ilçe merkezinin (4.358), toplam nüfusu 61.625 kişidir.

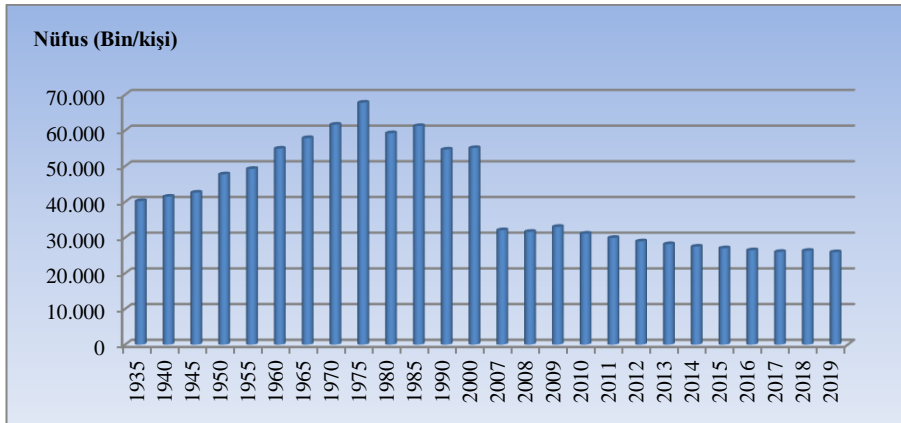
1975 yılında Bozkır ilçesinin Merkez (30.550), Ahırlı (13.405), Belören (9.909), Üçpınar (8.628) olmak üzere dört bucağı ve ilçe merkezinin (5.294), toplam nüfusu 67.786 kişidir. 1975 yılında toplam nüfus miktarı 67.786 kişi iken 1980 yılında 59.241'e gerilemiştir. Bu dönem Bozkır ilçesinin nüfus artış seyrinde kırılma noktasını oluşturmaktadır. Gelecek dönem nüfus sayımlarında da azalma göstermiştir. 1960'lı yıllarda başlayan dışarıya göç verme durumunun Bozkır'daki en belirgin adımları 1980'li yıllarda görülmüştür. Başta Almanya olmak üzere Belçika, Fransa gibi Avrupa ülkelerinde Bozkırlı gurbetçilerin olduğu bilinmektedir.

Bu dönemde Bozkır'ın komşu ilçesi olan, 62 km mesafedeki Seydişehir'de, Seydişehir Alüminyum Tesisleri (Etibank) kurulmaya başlanmış ve 1979'da tam kapasite çalışmaya geçmiştir. Türkiye'nin en büyük alüminyum tesislerinden biri olan Seydişehir Alüminyum Tesisleri'nde iş gücüne ihtiyaç duyulmuş ve tesislerde çalışmak isteyen birçok kişi Bozkır'dan Seydişehir'e göç etmiştir. Çalışmaya gidenlerin çoğu ailelerini de yanında götürmüştür (Özkan, 2010: 30).

1980 yılında Bozkır ilçesinin Merkez (25.662), Ahırlı (11.908), Belören (9.576), Üçpınar (7.342) olmak üzere dört bucağı ve ilçe merkezinin (4.753), toplam nüfusu 59.241 kişidir. Nüfus miktarındaki azalma bir sonraki sayım döneminde belirginleşmiştir. 1990 yılında Bozkır ilçesinin Merkez (25.652), Belören (10.982), Üçpınar (8.547) olmak üzere üç bucağı bulunmaktadır. Bucakların toplam nüfusu ile ilçe merkezinin (9.472) nüfusu toplamı 54.653 kişidir.

Bozkır ilçesinin bucağı olan Ahırlı, 1990 yılında ilçe konumuna getirilmiştir. Yalınhüyük belediyesi Ahırlı bucağına bağlı bir birim iken, Sarayköy ve Arasögüt köylerini kendi idaresine ekleyip Yalınhüyük ilçesi idari birimini oluşturmuştur. Böylelikle Bozkır ilçesinden ayrılmış olan iki ayrı ilçe oluşturulmuştur. 1980'de Ahırlı bucağına bağlı olan tüm idari üniteler aynı şekilde Ahırlı ilçesine bağlı konumda bulunmaktadır. 2000 yılında Bozkır ilçesinin Merkez (21.390), Belören (12.507), Üçpınar (10.687) bucakları olmak üzere ilçe merkezi nüfusu (10.483) ile birlikte toplam nüfusu 55.067 kişidir (Tablo 1, Şekil 1).

2000 yılından sonra ilçenin nüfusunun ciddi oranda azaldığı görülmektedir. Nüfusun büyük bir kısmı kırsal kesimde yaşadığından adeta göçe zorlanmıştır (Koday, 2005: 57). 2000 yılından sonraki ilk sayımda yani 2007 yılında 32.054 kişi olan nüfusun değişim miktarı -23013'dir. Bir artış bir azalış seviyesinde ilerlemiş olsa da Bozkır ilçesi nüfus miktarının azaldığı görülmektedir (Tablo 1, Şekil 1). Nüfus miktarlarındaki artış ve azalışlar ilçeye gelen kamu personelleri, askerler, öğrenciler ve devam eden göçlerle açıklanabilmektedir (Koday S, Koday Z, Akbaş, 2018:540).



Şekil 1. Bozkır İlçesi'nin Sayım Dönemlerine Göre Nüfus Grafiği.



#### 4. Nüfus ve Yükselti Özellikleri

İlçe nüfusunun yükseltiye göre nasıl bir dağılışa sahiptir? Bu dağılıştaki etkili olan şartlar ve coğrafi koşulları nelerdir? Sorularına cevap bulmak (Özşahin ve Atasoy, 2013: 94) çalışmadaki yerleşmenin yükseltisi ve nüfus ilişkisini ortaya koymayı kolaylaştıran sorulardır.

Nüfus ve buna bağlı olarak şekillenen yerleşmeler yeryüzünde eşitsiz dağılmışlardır. Bazı yerlerde çok yoğun nüfuslu sahalar olduğu gibi, çok az nüfuslu, hatta boş sahalar da vardır (Tolun Denker, 1977:15). Ülkemizde nüfus dağılışı, nüfus yoğunluğu, kır ve şehir yerleşmelerinin dağılışı geniş ölçüde yükseltiye bağlıdır (Günel, 1993; 144). Araştırma sahası, geniş düzlüklerle bilinen Konya ilinin aksine yükseltisi biraz fazladır. Konya ilinin gerçek alanı (41.001 km<sup>2</sup>) ile iz düşüm alanı (40.838 km<sup>2</sup>) arasındaki fark, Batı Torosların iç kesimlere doğru sokulan kısmında kendisini göstermektedir. Bozkır, Konya ilinin Akdeniz Bölgesinde kalan bir ilçesi konumunda olmasından dolayı Toros silsilesinden etkilenmektedir.

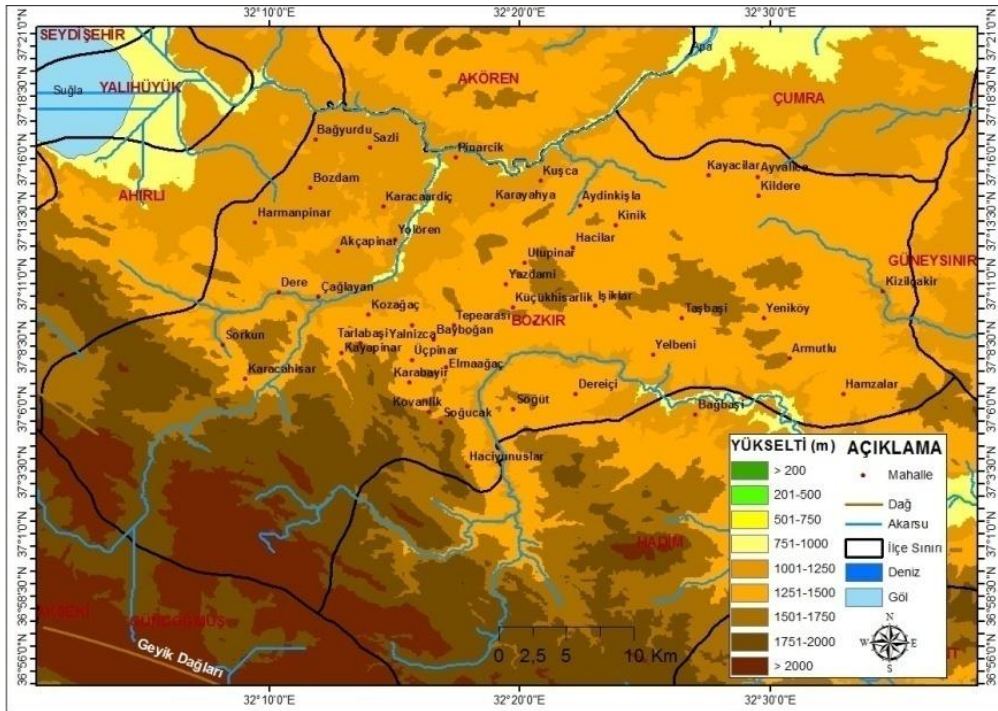
Nüfusun ve yerleşmelerin özellikleri, dağılışı konulu çalışmalarda çoğunlukla il sınırları esas alınmıştır (Alaeddinoğlu, 2016; 167). İlçe bazında çalışmalar da mevcuttur. İlçe sınırının esas alındığı bu çalışmada mahalleler özelinde vurgu yapılmıştır.

Yükselti ve nüfus ilişkisini ele alan çalışmalar (Günel 1993; Sergün 1994; Kızılcıoğlu ve Soykan 1998; Çağlıyan 2005; Taş ve Yakar 2009; Üstündağ 2009 Güngör ve Bozyiğit 2010; Özşahin ve Atasoy 2013; Alaeddinoğlu 2014; Özşahin vd. 2016; Avcı 2017; Dölek, Avcı ve Harunoğulları 2018; Durmuş 2019) uzun yıllardır yapılmaktadır. Bu çalışmalarla doğal kaynakların sürdürülebilirliği, beşeri faaliyetlerin kendi içindeki dağılımı bakımından oldukça büyük bir öneme sahiptir (Özşahin ve Atasoy, 2013: 94).

İnceleme sahasının dağlık kesimleri Geyik Dağları Sistemi'nin parçası olan Akdağ (2419 m), Gül Dağı (2490 m) ve Haydar Dağı (2249 m) gibi kütlelerden oluşmaktadır (Buldur ve Sarı, 2012; 86). Küçük Çal Tepe (1519 m), Büyük Çal Tepe (1558 m), Erenler Tepesi (1618 m) Tepelcik Tepesi (1654 m) ve Sülüklü Tepe (1748 m) diğer yüksek kesimleri oluşturmaktadır (Tapur, 2016: 1337). Bu dağlık çerçeve içerisinde Bozkır ilçesi, vadilerle derince yarılarak parçalanmış durumdadır. Arazinin bu özelliği yerleşim birimlerinin kuruluş yerini de etkilemiştir. Yöre halkı yerleşim yeri olarak genellikle akarsu kenarlarındaki vadi tabanlarını tercih etmiştir (Buldur ve Sarı, 2012: 86-87).

Bozkır ilçesindeki kalıcı (daimi - sedanter) yerleşmelerden olan mahallelerin 1.000 – 1.700 m yükselti aralığında kurulmuş bulunmaktadır. Gerek fiziki haritada gerekse topografya haritasında bu durum görülmektedir (Harita 2, Harita 3). Bu yükselti aralığında olmasında topoğrafik özellikler, iklim şartları, kültürel yaşam etkili olmaktadır.

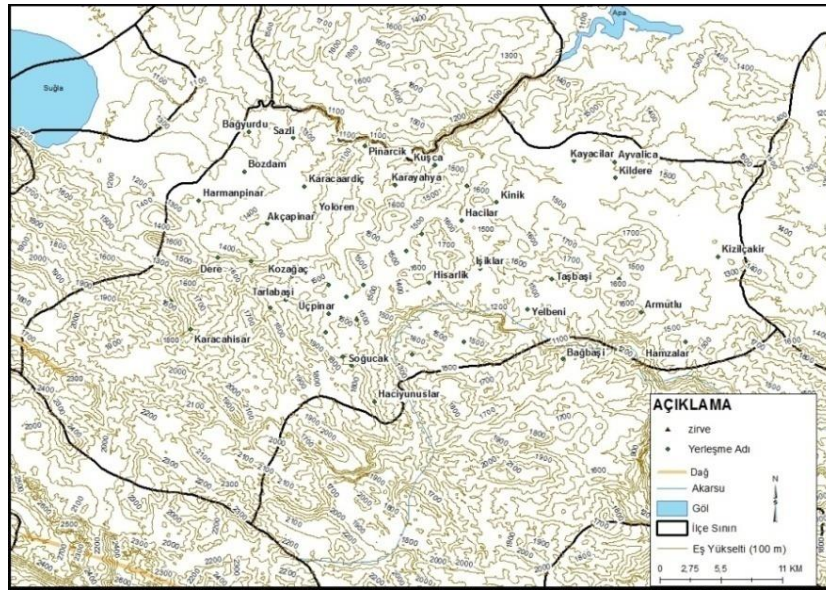
Kır iskânının adeta kadesini teşkil eden mahalle sistemi, sahip olduğu özellikleri ile Türkiye'nin hemen her tarafına sokulmuş, bulunduğu yerde gelişmiş ve kelimenin tam manasıyla iskân organize etmiş bir sistem olarak müşahede edilir (Tunçdilek, 1967:107).



Harita 2. Bozkır İlçesi ve Yakın Çevresinin Fiziki Haritası.

1.100 - 1.200 m yükseltisinde 4 mahalle bulunmaktadır. Demirasaf, Yukarı ve Cumhuriyet Mahalleleri Bozkır şehrini oluşturmaktadır. Bu mahalleler Çarşamba Çayı vadisinde, vadi tabanının genişlediği alanda kurulmuştur. Kırsal mahalle niteliğinde olan Yolören'in yükselti aralığı da bu sınıfa girmektedir. 70 km<sup>2</sup> alan kaplamakta olup nüfusu en fazla olan (8.545 kişi) grubu oluşturmaktadır. Yerleşme sayısı az olmasına rağmen, nüfus miktarı oldukça fazladır. Şehrsel fonksiyonların görülmesi nüfus yoğunluğunun fazla olmasına yol açmış bulunmaktadır. Nüfus vadi tabanlarındaki düzlüklerde ve alçak yamaçlarda yoğunlaşmıştır (Koday ve Erhan, 2010: 222). Daimi yerleşmelerin hâkim olduğu sahada dönemlik kır yerleşmelerine rastlanmamaktadır (Taş ve Yakar, 2009: 150).

1.200 – 1.300 m yükseltisinin alanı 583 km<sup>2</sup> ile en fazla alanı oluşturmaktadır. 10 mahallesi bulunmakta ve 3.356 kişi yaşamaktadır. 1.300 – 1.400 m yükselti aralığı 242 km<sup>2</sup> alan kaplamaktadır. Mahalle sayısı 9 olup, 3.804 kişi yaşamaktadır. 1.400 – 1.500 m yükselti aralığı 149 km<sup>2</sup> alan kaplamaktadır. Mahalle sayısı 19 olup, nüfusu 7.791 kişidir. Mahalle sayısının en fazla olduğu yükselti aralığını oluşturmaktadır. Mahalle sayısı fazla olsa da nüfus miktarı fazla değildir. 1.500 – 1.600 m yükselti aralığında 89 km<sup>2</sup> alan kaplamaktadır. Mahalle sayısı 7 olup, nüfusu 1.605 kişidir. 1.600 – 1.700 m yükselti aralığında 32 km<sup>2</sup> alan kaplamaktadır. Mahalle sayısı 3 olup, nüfusu 793 kişidir. Yükselti aralığının üst sınırında alan, mahalle sayısı ve nüfus miktarı oldukça azalmaktadır. Bozkır ilçesinde yükseltinin 1.700 m sınırındaki yerleşim yerleri Soğucak, Arslantaş ve Hacıyunuslar gibi kırsal nitelikli mahalleleridir (Tablo 2, Tablo 3).



Harita 3. Bozkır İlçesi ve Yakın Çevresinin Topoğrafya Haritası.

Tablo 2.Yerleşim Birimlerinin Yükselti Aralığı ve Nüfus Miktarı.

Yükselti Aralığı (m)	Mahalle Adı	2000 Yılı Nüfusu	2019 Yılı Nüfusu
1100-1200	Demirasaf	Toplam 10.483	3.146
	Yukarı		3.012
	Cumhuriyet		2.162
	Yolören	343	225
1200-1300	Çağlayan	3.213	781
	Dereköy	2.868	580
	Harmanpınar	1.524	369
	Bağyurdu	424	299
	Sazlı	424	284
	Karayahya	332	270
	Akçapınar	344	255
	Karacaardıç	509	237
	Pınarcık	355	196
	Bozdam	104	85
	Sarıoğlan (Boyalı)	4.971	1.425
	Sorkun	2.048	699

1300-1400	Kildere	401	409
	Kuşça	601	398
	Ayvalca	248	233
	Kozağaç	312	216
	Kızılçakır	348	194
	Karacahisar	170	122
	Aydinkışla	197	108
1400-1500	Dereiçi	3.690	1.280
	Hamzalar	3.734	1.059
	Hisarlık	3.114	1.036
	Üçpınar (Pabuççular)	3.056	645
	Kuzören	-	627
	Hacılar	815	489
	Söğüt	2.225	464
	Yazdamı	648	418
	Yelbeği	432	301
	Ulupınar	537	254
	Kınık	406	249
	Kayaclar	238	200
	Yeniköy	219	169
	Küçükhisarlık	245	159
	Baybağan	277	135
	Karabayır	195	117
	Tepearası	200	90
Elmaağaç	86	54	
Yalnızca	75	45	
1500-1600	Armutlu	2.069	576
	Kayapınar	428	307
	Işıklar	394	285
	Taşbaşı	279	173
	Kovanlık	174	142
	Tepelice	166	72
	Tarlabaşı	86	50
1600-1700	Soğucak	664	625
	Arslantaş	242	140
	Hacıyunuslar	154	28
	Toplam	55.067	25.894

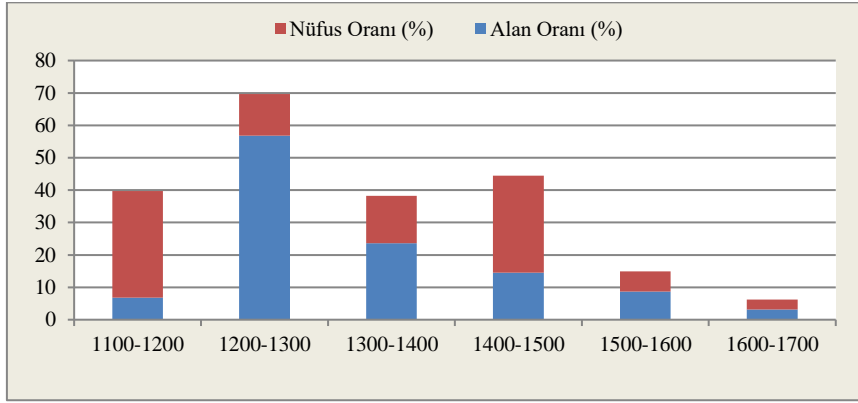
Yükselti ile nüfuslanma arasındaki ilişkilerin takip edilebilmesi ve doğru sonuçlar alınabilmesi kuşkusuz ayırt edilen her yükselti kademesinin yüzölçümünün bilinmesi gerekir (Sergün, 1993:17). Harita Genel Müdürlüğü verisine göre Bozkır ilçesinin yüzölçümü 1.105 km<sup>2</sup> dir. Daimî yerleşmelerin yükselti aralığını tespit etmek amacıyla 1.100- 1.700 m aralığının toplam alanı hesaplanmıştır ve sonucunda 1.165 km<sup>2</sup> alan tespit edilmiştir. Bozkır ilçesindeki yerleşmeler 1.100 m izohipsinde başladığından dolayı 1.700 m sınırını aşan alanın 60 km<sup>2</sup> alan kapladığı düşünülmektedir. Nüfusun dikey dağılışı bu yükselti basamakları aralığındadır.

Yükseltiye bağlı yerleşme sayılarının dağılışı da değerlendirilmesi gereken diğer mühim bir husustur (Özşahin vd. 2016: 151). Toplamda 52 mahallesi bulunan inceleme sahasının 19 yerleşmesi 1.400-1.500 m aralığında yer aldığı görülmektedir. Yükselti aralığının kapladığı alan, yerleşim yeri sayısı ve nüfus miktarı arasında doğrusal bir ilişki bulunamamıştır (Tablo 3).

**Tablo 3.Bozkır İlçesinde Arazilerin Yükselti Aralığına Göre Dağılımı.**

Yükselti Aralığı (m)	Alan (Km <sup>2</sup> )	Oran (%)	Yerleşim Yeri Sayısı	Oran (%)	Nüfusu (2019 Yılı)	Oran (%)
1.100-1.200	70	6.82	4	7.69	8.545	32.9
1.200-1.300	583	56.8	10	19.2	3.356	12.9
1.300-1.400	242	23.6	9	17.3	3.804	14.6
1.400-1.500	149	14.5	19	36.5	7.791	30
1.500-1.600	89	8.68	7	13.4	1.605	6.19
1.600-1.700	32	3.12	3	5.76	793	3.06
<b>Toplam</b>	<b>1.165</b>	<b>100</b>	<b>52</b>	<b>100</b>	<b>25.894</b>	<b>100</b>

1.100-1.200 m yükselti aralığı 70 km<sup>2</sup> alan kaplamakta olup, nüfus miktarı oldukça fazladır (8.845 kişi). 1.200-1.300 m yükselti aralığı 583 km<sup>2</sup> alan kaplamaktadır. Sahip olduğu alan miktarına göre nüfusu 3.356 kişidir.

**Şekil 2. Yükselti Aralıklarına Göre Alan ve Nüfusun Oransal Dağılışı.**

## Sonuç ve Değerlendirme

Ülkemizin ortalama yükselti 1.141 m. (Elibüyük ve Yılmaz 2010: 34) iken Batı Torosların kuzeydoğusunda yer alan inceleme sahasının ortalama yükseltisi 1.400 m'dir. Bu bağlamda inceleme sahasının ortalama yükseltisi Türkiye'nin ortalama yükseltisinden fazladır. Ortalama yükseltiyi hesaplamak için en düşük değer ile en yüksek değer toplanıp, ikiye bölünmesiyle elde edilmektedir. Bu yükselti aralığı yerleşme için ideal şartları sağlamaktadır. Nem oranının düşük olması, yaşam şartlarını daha iyi hale getirmektedir. İnsanların sıcaktan kaçma isteği ve hayvanlarını serin yerde otlatma isteği, yüksek yerlere yerleşmesine neden olmaktadır. Tarihsel süreçte, yüksek yerlere yerleşmesinin birçok sebebi bulunmaktadır. Güvenliği sağlama ihtiyacı bunlardan biridir. İnceleme sahasında bulunan Zengibar Kalesi, bu sahanın eskiden güvenlik amacıyla yerleşilmiş olduğunu göstermektedir.

İnsanlar, topoğrafik şartların elverdiği oranda ve öncelikle su kenarlarına yerleşmeler kurmuşlardır. Çarşamba çayının aşındırdığı vadi boyunca yerleşim birimleri kurulmuş ve insanlar buralarda yaşamaktadırlar. Yükselti, eğim ve bakı şartlarına göre yerleşme için ideal olan bu sahanın zaman içerisinde nüfusu azalmıştır. Seydişehir Alüminyum Tesisinin kurulmasıyla, işçi göçü olmuştur. Yurt dışına yapılan işçi göçlerine Bozkırlılar da katılmıştır. 1990'dan sonra Ahırılı ve Yalılıyük ilçelerinin kurulmasıyla ciddi anlamda nüfusu azalmıştır.

Ekip-dikilebilir arazinin yetersiz oluşu, var olan topraklarında miras yoluyla parçalanması gibi nedenlerle tarımsal faaliyet kısıtlı şekilde yapılmaktadır. Hayvancılık ile uğraşanlar, küçükbaş hayvanlarını bir çobana vermekte sürü halinde otlatmaktadır. Aile üyelerinden bir kişinin yapabileceği bir iş olmasından dolayı ailenin diğer fertleri, yeni iş arayışına girmekte ve iş olanaklarının geniş olduğu alanlara göç etmektedir. Bozkır bu anlamda göç veren ilçe konumundadır. Gerek ülkemizin gerekse Avrupa'nın birçok yerine yerleşmiş gurbetçiler olduğu bilinmektedir. Yaz tatillerini memleketinde geçirmek isteyenlerle birlikte Bozkır'ın yazlık nüfusu artmaktadır.



Yükselti basamaklarına göre yerleşmeler konumlandırılmakta ve bu düzene göre de nüfusun dağılışı gerçekleşmektedir. 1.100-1.200 m yükseltisi70 km<sup>2</sup> alan kaplamakta olup nüfusun en fazla olduğu (8.545 kişi) basamağı oluşturmaktadır. Bu yükselti aralığında Km<sup>2</sup> ye122 kişi düşmektedir. Aritmetik nüfus yoğunluğu oldukça fazladır. Toplam alan, yerleşim yeri sayısı ve toplam nüfus miktarı arasında doğrusal bir ilişki bulunmamaktadır.

### Kaynakça

- Alaeddinoğlu, F. (2014). Van Gölü Havzasında Nüfus ve Yerleşmelerin Yükselti Basamaklarına Göre Dağılışı, TÜCAUM VIII. Coğrafya Sempozyumu Bildiriler Kitabı (263-274), Ankara.
- Avcı, V. (2017). Bingöl İli'nde Nüfus ve Yerleşmelerin Yükselti Basamaklarına Göre Dağılışı, *Bingöl Üniversitesi Sosyal Bilimler Enstitüsü Dergisi*, Yıl:7 Cilt:7 Sayı:13, sayfa:201-221.
- Bozyiğit R. & Güngör Ş. (2010). Gazipaşa İlçesi'nde (Antalya) Yerleşmelerin Yükseltiye Göre Dağılışının CBS Yöntemi ile Değerlendirilmesi, 4th International Computer and Instructional Technologies Symposium, 24-26 September 2010 in Konya.
- Buldur, A. D. & Sarı, S. (2012). Çarşamba Çayı'nın 15 Aralık 2010 Tarihli Taşkını ve Bozkır'daki (Konya) Etkisi, *Marmara Coğrafya Dergisi*, sayı:25, s.81-107. İstanbul.
- Çağlıyan, A. (2005). Elazığ Yükselti Basamaklarına Göre Kırsal Yerleşmelerin Dağılışı, Ulusal Coğrafya Kongresi, Tam Metin Bildiri, 29-30 Eylül 2005.
- Dölek, İ., Avcı, V. & Harunoğulları, M. (2018). Nüfusun ve Yerleşmelerin Yükseltiye Göre Değişimi: Muş Örneği, *Anemon Muş Alparlan Üniversitesi Sosyal Bilimler Dergisi*, Sayı:6, sayfa:1011-1022.
- Durmuş, E. Diyarbakır İlinde Yerleşmelerin Yükselti Basamaklarına Göre Dağılışı, TÜCAUM 30. Yıl Uluslararası Coğrafya Sempozyumu, 3-6 Ekim 2019, Ankara.
- Elibüyük, M. & Yılmaz, E. (2010). Türkiye'nin Coğrafi Bölge ve Bölümlerine Göre Yükselti Basamakları ve Eğitim Grupları, *Coğrafi Bilimler Dergisi* 8(1), 27-55.
- Günel, N. (1993). Marmara ve Ege Bölgelerinde Kırsal Yerleşmelerinin Yükselti Kademelerine Göre Dağılışı, *Türk Coğrafya Dergisi*, S.28, s.143-154.
- Koday, Z. (2005). Gümüşhane İlinde Nüfus Hareketleri, *Atatürk Üniversitesi Sosyal Bilimler Enstitüsü Dergisi*, 5(1), 57-69.
- Koday, S. & Erhan, K. (2010). Çoruh Vadisinde Nüfusun Dağılışı, *Atatürk Üniversitesi Sosyal Bilimler Enstitüsü Dergisi*, 14(2), 221-230.
- Koday, Z. (2014). *Fındıklı İlçesi'nin Coğrafyası*, Atatürk Üniversitesi Yayınları No:10445, Edebiyat Fakültesi Yayınları No:141, Araştırmalar Serisi No: 117. Mega Ofset Matbaacılık, Erzurum.
- Koday, S., Koday, Z. & Akbaş, F. (2018). Gördes Büyükşehir İlçesinde Nüfus Hareketleri, *Atatürk Üniversitesi Sosyal Bilimler Enstitüsü Dergisi*, S.22 (Özel Sayı), s.523-556.
- Koday, S., Koday, Z. & Yılmaz Akçaözoğlu, E. (2019). Bozkır İlçesinde Elma Tarımı, II. Uluslararası Sosyal Bilimler Kongresi Gümüşhane, (7-9 Kasım 2019), Bildiriler Kitabı Prof. Dr. Fuat Sezgin Anısına. Gümüşhane Üniversitesi Yayınları No:44, s.72-87.
- Kızılcıoğlu, A. & Soykan A. (1998). Manyas İlçesinde Yükselti Basamaklarına Göre Nüfusun Dağılışı ve Gelişimi, III. Ulusal Nüfusbilim Konferansı, 02-05 Aralık 1998.
- Özkan, N. (2010). *Bozkır İlçe Merkezi'nin Beşeri ve Ekonomik Coğrafyası*, Selçuk Üniversitesi Sosyal Bilimler Enstitüsü İlköğretim Anabilim Dalı Sosyal Bilimler Öğretmenliği Bilim Dalı Yayınlanmamış Yüksek Lisans Tezi, Konya.
- Özşahin, E. & Atasoy, A. (2013). Yükseltiye Bağlı Olarak Nüfus Değişir mi? Hatay Örneği, *Uluslararası Sosyal Araştırmalar Dergisi*, cilt:6 sayı:26, 92-108.
- Özşahin, E., Eroğlu, İ. & Pektezel, H. (2016). Erzincan İlinde Yerleşmelerin ve Nüfusun Yükselti Basamaklarına Göre Dağılışı, *Erzincan Üniversitesi Sosyal Bilimler Dergisi*, 9 (1), 143-156.
- Sergün, Ü. (1994). Türkiye'de Kırsal Nüfusunun Yükselti Kademelerine Göre Dağılışı, İstanbul Üniversitesi Deniz Bilimleri ve Coğrafya Enstitüsü Bülten, sayı:11, s.17-22

- Tapur, T.(2016).Bozkır İlçesinin Nüfus Gelişimi ve Bazı demografik Özellikleri, Uluslar arası Sempozyum: Geçmişten Günümüze Bozkır, 06-08 Mayıs 2016, Selçuk Üniversitesi Türkiyat Araştırmaları Enstitüsü Yayınları:9, s.1335-1348, Konya.
- Tanoğlu, A. (1969).*Nüfus ve Yerleşme, Cilt 1*, İstanbul Üniversitesi Yayınları No:1183, Edebiyat Fakültesi Coğrafya Enstitüsü Neşriyatı No:45, Taş Matbaası, İstanbul.
- Taş, B. & Yakar, M. (2009). Afyonkarahisar İlinde Yerleşmelerin Yükselti Basamaklarına Göre Dağılışı, *Coğrafi Bilimler Dergisi*, Sayı:7 (2), s.145-161.
- Tolun Denker, B. (1977). *Yerleşme Coğrafyası Kır Yerleşmeleri*, İstanbul Üniversitesi Yayınları No:2275, Coğrafya Enstitüsü Yayınları No:93, Edebiyat Fakültesi Matbaası, İstanbul.
- Üstündağ, Ö. (2009).Elazığ İlinde Genel Arazi Kullanımının Yükselti Kuşaklarına Göre Değişimi, TMMOB Coğrafi Bilgi Sistemleri Kongresi 02-06 Kasım 2009, İzmir.
- <http://www.tuik.gov.tr/Start.do>Erişim Tarihi: 01.05.2020
- [http://www.viewfinderpanoramas.org/Coverage%20map%20viewfinderpanoramas\\_org3.htm](http://www.viewfinderpanoramas.org/Coverage%20map%20viewfinderpanoramas_org3.htm)Erişim Tarihi:01.06.2020
- [https://www.harita.gov.tr/images/urun/il\\_ilce\\_alanlari.pdf](https://www.harita.gov.tr/images/urun/il_ilce_alanlari.pdf)Erişim Tarihi:08.05.2020
- <https://www.harita.gov.tr/urun-267-haritasi.html&katid=14>Erişim Tarihi:01.06.2020
- <https://www.kgm.gov.tr/Sayfalar/KGM/SiteTr/Uzakliklar/ilcedenIlceyeMesafe.aspx>Erişim Tarihi:11.11.2020

## ExtendedAbstract

### Aim and Scope

The aim of the study is to find out what the elevation of the Bozkır district is, to determine in what range the elevations of the neighborhoods established in the Bozkır district are located. After determining the elevation ranges, it is important to know the amount of population in these neighborhoods. Another goal is to determine whether there is a relationship between the amount of population and the amount of elevation in the Bozkır district, which has 52 neighborhoods.

### Methods

Population data of the Bozkır district, which forms the survey area, Turkish Statistical Institute (<http://www.tuik.gov.tr/>) available from the website. Population between 1935 and 1960 gov.tr retrieved from. Population data for 1965-2000 was obtained from General censuses, and population data for 2007 and beyond was obtained from the address-based Population Registration System.

Maps related to the work site are drawn in ArcGIS 10.5 program. Provincial and district boundaries map taken from the downloadable data set of the General Directorate (HGM). Demographics of the Bozkır (<http://www.viewfinderpanoramas.org/>) The area of elevation steps was calculated with ArcToolbox-3D Analyst Tools - Raster Reclass stages on dem data with a resolution of 30 m. Tables and other figures were prepared in Microsoft Office Excel 2007.

### Findings

People have established settlements at the rate permitted by topographic conditions and primarily on the edges of the water. Settlements have been established along the valley where Wednesday tea erodes, and people live here. Ideal for settlement according to elevation, slope and maintenance conditions, the population of this area has decreased over time. With the establishment of the Seydişehir aluminum plant, there was an exodus of workers. The steppes also participated in the migrations of workers abroad. After 1990, the population decreased significantly with the establishment of Ahırılı and Yalıhüyük districts.

Settlements are positioned according to the elevation steps, and according to this order, the distribution of the population occurs. The 1,100-1,200 m elevation covers an area of 70 km<sup>2</sup>, with the largest population (8,545 people). 122 people per km<sup>2</sup> in this elevation range. The population density is. There is no linear relationship between total area, number of settlements and total population.

## Conclusion

Studies on the relationship between elevation and population (Günel 1993; Sergün 1994; Kızılcıoğlu and Soykan 1998; Çağlıyan 2005; Taş and Yakar 2009; Üstündağ 2009 Güngör and Bozyiğit 2010; Özşahin and Atasoy 2013; Alaeddinoğlu 2014; Özşahin et al. 2016; Avcı 2017; Dölek, Avcı and Harunoğulları 2018; Durmuş 2019) has been done for many years. Within these studies the sustainable use of Natural Resources and human activities has a great importance in terms of the distribution (Özşahin and Atasoy, 2013: 94).

In the studies on the characteristics, distribution and population strategies developed of the population and settlements, provincial borders are mainly based (Alaeddinoğlu, 2016; 167). There are some studies in the county. In this study, where the district border is based, emphasis was placed on the special neighborhoods.