

TARİHİ ERZURUM KENTİ ÜÇ KÜMBETLER VE ÇEVRESİNDE BİR ANALİZ ÇALIŞMASI*

AYŞE SAĞSÖZ - SÜLEYMAN ÖZGEN

1.GİRİŞ

Günümüzde kentlerin ve dolayısıyla kentsel mekanların yaşadığı ve giderek artmakta olan sorunlar; özellikle hızla artan nüfus ve beraberinde gelen yoğun yapılaşma, çevre kirliliği, ekonomik güçlükler, sosyo-kültürel değişim vb. ana başlıklar altında toplanabilir. Kentlerin olumsuz büyüme ve gelişmeleri, toplumların yüzlerce yıllık birikim ve deneyiminin sonucunda sahip oldukları ve kentlerin genel karakterlerini kazanmalarında önemli rol oynayan tarihi-geleneksel çevreleri doğrudan etkilemektedir.

Kuban'ın, toplum sadece bugünü ve yarını ile değil, bütün geçmişi ile tanınıyorsa, geçmişin en görkemli ve kesin görüntüsü bütün bir kent dokusunda yaşar¹, ve Özer'in, değişme, gelişme, yeni aşamalar, bir toplumun, sağlıklı bir toplumun kaçınılmaz yoludur. Ancak, bu yol geçmişimizin değerlerine eğilmeyi, onların yaratılmalarındaki bileşenleri gözden geçirmemeyi gerektirmez. Geçmişimizin ürünlerini, onların yaratılma ortamlarını açıklıkla ortaya koymak, üstelik gelecek için aydınlık bir yol bulmayı da kolaylaştırır², şeklindeki açıklamaları tarihi ve geleneksel çevrelerin önemini daha iyi vurgulamaktadırlar.

Türkiye'de 1970'li yıllardan sonra hızla artan kentleşme sürecine tarihi kentler de katılmış, ancak düzensiz ve plansız gelişmeler, özellikle kentlerin çekirdeğini oluşturan tarihi merkezlerde, geri dönüşü olmayacak yaralar açmıştır. Bu olumsuzlukların son 10 yılda daha yoğun yaşandığı kent, zengin bir kültürel mimari mirasın yanı sıra, Mustafa Kemal Atatürk'ün Anadolu'yu Kurtuluş savaşına hazırlarken 23 Temmuz 1919'da burada ünlü Erzurum Kongresini yapmasından dolayı, Türk tarihinde önemli bir yere ve üne sa-

* Çalışmalar süresince ilgi ve desteklerini esirgemeyen Erzurum halkına şükranlarımızı sunarız.

¹ Kuban, D., "Evleri ve Kentleri Niye Korumalı? İstanbul'dan Göreme'ye Kültür Mirasımız", *Milliyet Gazetesi*, 1984.

² Özer, B., Tarih-Gelenek ve Çağdaş Mimarlık, *Yapı Dergisi*, Sayı 52, 1983.

hiptir³. Bu denli tarihi, kültürel ve sosyal birikime sahip bir kentte incelenmesi, öğrenilmesi ve en önemlisi geleceğe aktarılması gereken mimari değerler bulunmaktadır.

Coğrafi konumu ile önem taşıyan Erzurum, eski çağlardan beri yerleşme yeri olma niteliğini koruduğundan, gelip geçen tüm kültürler, burada izlerini bırakmışlardır. Ancak, hızlı ve yeni kentleşme sürecinin devam etmesi nedeniyle tarihi doku giderek yok olmaya başlamıştır⁴. Kaynak eserlerde Yukarı Fırat havzası olarak adlandırılan Erzurum'un tarihi, MÖ. 4000 yıllarına dayanmaktadır. Uzun ve eski tarihi boyunca Erzurum: Hurriler, Urartular, Sakalar, Medler, Persler, Partlar, Romalılar, Bizanslılar, Emeviler, Abbasiler, Selçuklular, Moğollar, İlhanlılar, Karakoyunlular, Timurlular, Akkoyunlular, Safeviler ve Osmanlılar'ın egemenliğinde kalmıştır. Şehirde bulunan Roma dönemi eski eserlerinden çok az kalıntı vardır. Mevcut eski eserlerin hemen hepsi Selçuklu, Beylikler ve Osmanlı dönemlerine aittir⁵. Geleneksel konutlar ise 19. Yüzyıla ait olup, Osmanlı Dönemi'nden kalmadır.

2.ARASTIRMA : Alandaki tarihi eserlerin tanıtılması ve geleneksel sokaklar-konutların analizi

Çalışma alanı olarak seçilen Üç Kümbetler ve çevresi, (Şekil 1). Erzurum kentinin en eski yerleşim bölgelerinden biridir. Bu alanın seçilmesindeki önemli etkenler, tarihi ve geleneksel kent öğelerinin; dini yapılar, geleneksel konutlar, sokaklar, tarihi çeşmelerin, vb. günümüze orijinal halleriyle ulaşabilmeleri ve kullanılabilir durumda olmaları olarak açıklanabilir.

Çalışmanın amacı, araştırma alanına yakın geleneksel konutların özellikle son beş yılda hızlı bir yok olma sürecine girmiş olması ve zamanla bu alanı da kapsayabileceği endişesinden kaynaklı olarak, mevcut örneklerin en azından belgelenmesi ve geleceğe aktarılması olarak açıklanabilir. Araştırma, alandaki tarihi eserlerin tanıtılması, rölöveleri yapılan geleneksel sokaklar-konut örneklerinin analizlerinin yapılarak, sonuç bölümünde değerlendirilmesi aşamalarından oluşmaktadır.

³ <http://www.byegm.gov.tr/yayınlarımız/TURKHABER/90/T54.htm>.

⁴ Arû, K. A., *Türk Kenti-Türk Kent Dokularının İncelenmesine ve Bugünkü Koşullar İçinde Değerlendirilmesine İlişkin Yöntem Araştırması*, Yapı-Endüstri Merkezi Yayınları, Birinci Baskı, İstanbul, Nisan 1998.

⁵ Tuğlacı, P., *Osmanlı Şehirleri*, Milliyet Gazetesi Yayınları, 1985.

2.1. Üç Kümbetler ve çevresindeki tarihi eserler

Üç kümbetler Erzurum Çifte Minareli Medrese ile Ulu Caminin güneyinde yer almaktadır. Yakın çevresinde yöre için özellikle dini açıdan önemli tarihi yapılar bulunmaktadır; Mehdi Abbas Türbesi, Rabia Hatun Türbesi ve kümbetlerin hemen kuzeyinde Gürcü Mehmet Paşa Camii ve bunların yakınında yer alan Gürcü Mehmet Paşa Çeşmesi, Rabia Hatun Çeşmesi ve tek mezar ve adını taşıyan tek mezar sokak çeşmesi .

Üç Kümbetler: Aslında Emir Saltuk Kümbeti, II.Kümbet , III. Kümbet ve Mehdi Abbas Kümbeti olmak üzere dört adet kümbetten oluşmasına rağmen, Emir Saltuk Kümbeti, II.Kümbet ve III. Kümbet'in yakın mesafelerde olmaları ve belirli bir alanla sınırlanmış olmalarından dolayı, alan bu üç eseri vurgulayan isimle anılmaktadır, (Resim 1,2).

Emir Saltuk Kümbeti: Kesin tarihi bilinmeyen kümbetin XII. yüzyılın sonlarında Saltuklu Hükümdarı İzzeddin Saltuk adına yapıldığı sanılmaktadır. Kümbetin iki renkli kesme taştan oluşturulmuş abidevi yapısı ve sağlam mimarisi göze çarpar. Altta her cephesi üçgen bir alınlıkla sonuçlanan sekizgen, üstte silindirik tambur ve dıştan iki katlı kümbet bu özellikleri ile Anadolu kümbetlerinden farklıdır⁶. Bir orta sütuna dayanan çift yuvarlak kemerli sağır pencereler, alt kenarlardan silmelerle birbirine bağlanarak, her cephenin ortasından tekrarlanır. Yalnız giriş yuvarlak kemerli bir kapı vardır⁷. Sekizgen planlı türbenin en karakteristik tarafı bütün yüzlerin üçgensel bir kornişle bitmesi ve bu kornişin güçlü bir zigzag hareketi ile yapı çevresini dolanmasıdır. Bu ağır zigzag kornişin üzerinde, yapı silindirik olarak yükselir^{8,9}, (Şekil 2), (Resim 1,2,3,4,6).

II.Kümbet: Emir Saltuk Kümbetinin güneydoğusundaki silindirik gövdeli anonim kümbetin XIV. yüzyıldan kaldığı sanılmaktadır. Silindirik gövdeden kaideye geçiş, kalın bir silme ile belirlenmiştir. Kapısı kuzeye açılan yapıda, kible yönünde bir mihrap, doğu ve batı yönlerine gelecek

⁶ Ank, M. O., *Turkish Art and Architecture*, Turkish Historical Society Press, Ankara, 1985, s.55.

⁷ Aslanapa, O., *Türk Sanatı*, Remzi Kitapevi, Birinci Baskı Evrim Matbaacılık Ltd., İstanbul, 1984, s.156.

⁸ Kuban, D., *Selçuklu Çağında Anadolu Sanatı*, YKY yayınları, İstanbul, 2001, s.217.

⁹ Ünal, R.H., *Les Monuments Islamiques Anciens de la Ville D'Erzurum et de sa Région*, Préface de Janine Sourdel-Thomine, Depositaires Librairie Adrien Maisonneuve, Paris, 1968, s.103.

şekilde dört pencere mevcuttur. İçten kubbe, dıştan konik külahlâ örtülmüştür. Dış yüzde kalın silmelerde meydana gelen ve alttan birbirine bağlanan on bir süsleme kemeri yer almaktadır. Külâh saçağında da bir dizi hurma yaprağı şekli mevcuttur¹⁰, (Şekil 3), (Resim 1,5,6).

III. Kümbet: II. Anonim kümbetin kuzeyinde bulunan bu yapıda XIV. yüzyıldan kalmış olduğu düşünülmektedir. Köşeleri pahlanmış yüksek bir kare kaide ile içten kubbe, dıştan piramidal külâh ile örtülü on iki yüzlü gövdeden meydana gelir. Kuzeyde mukarnas kavsaralı bir kapı (kavsara; kemer ve tonozların iç bükey bir yüzey meydana getiren iç kalınlıklarına verilen ad)¹¹, doğu ve batıda birer pencere mevcuttur. Kare planlı, çapraz tonozlu mumyalı kısmına, kuzeyden bir kapıyla inilmektedir. Ancak, bu kapı sonradan örülmüştür. Kaval silmelerle sınırlanan gövdenin her yüzü, köşelerde çifte sütuncelerle, yine kademeli silmelerden oluşan sivri kemerli, sathi nişler şeklinde düzenlenmiştir. Kasnak niteliğindeki silindirik üst kısmında kesme kırmızı tuğlalarla düğün motifli geometrik süsleme şeridi yer almaktadır¹², (Şekil 4), (Resim 1,5,6).

Rabia Hatun Türbesi

Hasan Basri Mahallesiinde Üç Kümbetlerin 350 m. kadar güneydoğusunda bulunmaktadır. Kesin tarihi ile, Rabia Hatun adının nereden geldiği bilinmemektedir. Mimari üsluba göre XIII. yüzyılın sonlarına tarihlendirilir. Zamanla harap olmuş, son yıllarda gövde kısmı onarılmıştır. Dıştan onikigen, içten silindirik bir planla ele alınan yapı, mumyalık ve gövde kısmından oluşmaktadır. Tamamı düzgün kesme taşla örülmüştür. Kümbete, kuzeyden bir kapıyla girilmektedir. Ancak, kapı, yapı etrafında yapılan zemin düzeltmeleri nedeniyle, günümüzde zemin seviyesinden çok yüksekte kalmıştır. Mumyalığa inen kapı ise sonradan örülmüştür. Dış mi-maride, köşelerde alttan birbirine bağlı burmalı sütunceler şeklinde yükselen silmelerin meydana getirdiği kemerler yıkılmıştır,¹³ (Resim 7,8).

Mehdi Abbas Kümbeti

İçine girilemeyen kümbet, Emir Şeyh Mahallesiinde Narmanlı Camii yakınında Kümbet Sokakta yer almaktadır. Kitabesi olmayan yapının XIV.-

¹⁰ Ünal, R.H., a.g.e. s.110.

¹¹ Hasol, D., a.g.e.

¹² Ünal, R.H., a.g.e., s.115.

¹³ Ünal, R.H., a.g.e., s.125.

XV. yüzyıllardan kaldığı sanılmaktadır. Vakıflar Bölge Müdürlüğü tarafından 1973 yılında tamir edilmiştir. Kesme taştan yapılan kümbet, içten sekiz, dıştan onaltıgen bir plana sahiptir. Külaha geçişteki silmeden başka süslemesi yoktur, (Resim 9a-b).

Gürcü Mehmet Paşa Camii

Saltuk Oğullarından Sultan Melik tarafından yaptırılan eski mescidin harap olması üzerine 1648 tarihinde Gürcü Mehmet Paşa tarafından yeniden yaptırılmıştır. Önünde altı ahşap sütuna oturan düz damlı bir son cemaat yeri vardır. Minare, beden duvarına kadar yükselen taştan bir kaideye sahip olup, gövdesi tuğladandır, (Şekil 6), (Resim 10), Yakın dönemde yapılan restorasyonla moloz taş duvarlar üzerine toprak dam örtülü olan camiinin çatısı beşik formunda yapılarak, üzeri kiremitle kaplanmış ve eskiyen son cemaat yerindeki korkuluklar ile çatı saçağındaki ahşap elemanlar yenilenmiştir.

Çeşmeler

Çeşme kelimesi Osmanlı Dönemi çeşme kitabelerinde 'Çeşme-i ab-ı zülal', Çeşme-i kevser', Çeşme-i dilküşa' v.b. şekilde kullanılmıştır¹⁴. Osmanlı şehirciliğinde, şehrin en uzak mahallelerine kadar su getirilmesi önemli bir amaç olarak belirlenmiştir. İslamiyetin suya büyük önem vermiş olmasından kaynaklı olarak; bazen tek başına bir konutun cephesinde ya da bir meydanında, bazen de bir külliyeinin köşesine yaptırılan çeşmelerle hem dua kazanmak hem de sosyal bir ihtiyacın karşılanması amaçlanmıştır. Bu nedenle hemen her köşe başında, her sokakta yeteri kadar, hatta yeterinden fazla sayıda çeşme ile karşılaşmaktadır. Kentte tarih içinden süzülüp gelen ve orijinal mimarilerini koruyan çeşme örnekleri, gittikçe azalmaktadır. Çalışma alanındaki çeşmeler, Rabia Hatun (Rabia Ana) Çeşmesi ve Mehmet Ketüda (Gürcü Mehmet Paşa) Çeşmesi'dir.

Yapım yılı XVII Yüzyıla tarihlenen Rabia Hatun (Rabia Ana) Çeşmesi, bir meyden çeşmesi niteliğinde olup, dikdörtgen blok şeklinde, düzgün kesme taş malzemededen inşa edilmiştir. Sivri kemerli taş nişine sahiptir ve niş içinde büyükçe bir tas yuvası yer alır. İki lüleden akıtılan su, bir lülenin iptaliyle teke düşmüştür. Lülelerin yerleştirildiği blok taşla üzerindeki taşın alt kısmı tahrip edilmiştir. Çeşmenin üstünde saçak yer alır. Kemerin oturduğu

¹⁴ Arseven, C.E., *Sanat Ansiklopedisi*, C.I, İstanbul, s.388.

taşlar birer başlık şeklinde düzenlenmiş olup, tekne kısmı sadedir¹⁵. (Resim 11).

Mehmet Ketûda (Gürcü Mehmet Paşa) Çeşmesi, Üç kümbetlerin karşısında yer alır. Çeşme kemerinin altındaki mermer kitabe sülüs harflerle yazılmıştır. Dikdörtgen boyutlarda sivri kemerli nişe sahip çeşmenin her iki yanını oluşturan blok taşlar üzerine kemer örülmüştür. Kemerin aynalığında kitabe yer alır. Üstte üç yandan dışa taşıntı yapmış bir saçak bulunur¹⁶, (Resim 13, 14).

Tarihi eser niteliğindeki, Üç Kümbetlerin hemen doğusunda yer alan tek mezar ve adını taşıyan tek mezar sokak çeşmesini de ayrıca belirtmek gerekir. Yapım yılı XX. Yüzyıl olan ve kesme taştan yapılmış çeşmenin mimari bir özelliği bulunmayıp, suyu tek lüleden akar. Hemen arkasında yer alan mezara ait bilgi bulunmamasına rağmen, halk arasında oldukça saygı görmektedir, (Resim 12). Erzurum genelinde camii girişi ya da avlu kenarına bitişik, meydanlarda, türbelere yakın ya da bitişiginde, mahalle içinde ve bazen yapıların ya da bahçelerin duvarlarında, surlara bitişik vb. alanlarda pek çok sayıda çeşme bulunmaktadır ki bunlarla ilgili, en temel ve eski kaynaklardan İ.Hakkı Konyalı ve Mehmet Nusret'in yayınlarına bakılabilir^{17, 18}.

2.2.Çalışma Alanında yer alan Geleneksel Sokaklar - Konutların Analizi

2.2.1 Sokak Tipleri-Sokak Oluşumunu Etkileyen Elemanlar ve Özellikler

Sokak, kısaca dar kent içi yolu olarak tanımlanabilir. Tek yapıdan sokak dokusuna geçildiğinde, organik, daralıp genişleyen, yer yer meydancıklar oluşturan geleneksel sokaklarda farklı yükseklikteki evlerin konumlanmalarındaki hareketliliğin de etkisiyle üç boyutlu, çok sayıda dikey, yatay, eğik, eğrisel düzlemden oluşan yüzeylerle karşılaşmaktadır¹⁹. Anadolu Türk kentleri doğal fiziksel çevreden keskin sınırlarla ayrılmazlar. Yerleşme biçimi serbesttir, geometri ve simetri yoktur. Dokusu ve silueti ile doğal bir

¹⁵ Yurttaş, Y., ve Özkan, H., *Tarihi Erzurum Çeşmeleri ve Su Yolları*, ESKİ Genel Müdürlüğü Kültür Serisi-1, s.157.

¹⁶ Yurttaş, Y., ve Özkan, H., a.g.e., s.204.

¹⁷ Konyalı, İ. H., *Abideleri ve Kitabeleri ile Erzurum Tarihi*, İstanbul, 1960.

¹⁸ Nusret M., *Tarihçe-i Erzurum Yahud Hemşehrilere armağan*, İstanbul, 1338

¹⁹ Levi, E. A., *Anadolu Evinde Yüzey, Mimari Biçimlendirmede Yüzey Kuram ve Uygulama Sempozyumu kitabı*, Gazi Üniversitesi, Ankara, s.197.

gelişmenin sonucunda doğmuştur. Bu kentlerde doğal çevre ile insan yapısı arasındaki ilişki en iyi şekilde kurulmuştur.

Türk kentleri Avrupada'ki benzerlerinden farklı olarak, hemen hiç bir zaman sur içinde kapalı kalmak zorunluluğunda bulunmamış olmaları nedeniyle daima geniş alanlar kaplamışlardır²⁰. Türk kentlerinin ve dolayısıyla da sokaklarının oluşumunda en önemli faktör konutlardır. Topografya, iklimsel veriler, malzeme olanakları kadar sosyal ve kültürel yaşamın yansımaları da geleneksel konutların ve dolayısıyla da geleneksel sokakların biçimlenmesinde oldukça etkili olmuştur; mahremiyet anlayışından kaynaklı olarak konutların bahçe ve avlularının yüksek duvarlarla çevrilmesi, komşuya bakan duvarların sağır tutulması, sokak yapısına uyum sağlayan konutların üst katlarında oluşturulan çıkmalar, sosyal paylaşımın sağlandığı meydanlar-meydancıkların oluşturulması ve bu alanlardaki elemanlara (çeşme, sebil, ağaç vb.) ağırlık verilmesi gibi örnekler bunlar arasında sıralanabilir. Bu nedenle geleneksel sokaklara bakıldığında karakteristik açıdan ortak özellikler taşımalarına rağmen, temelde birbirinden farklı oldukları ve bunun da farklı sokak tiplerini-tipolojilerini ortaya çıkardığı görülür.

Sokaklar sayısız faktörlere bağlıdır; zaman ve önemliliği, ilişkiler, doğal engellemeler-engeller, amaçla ilişkilendirilmesi ve kişinin duygusal durumu sokak seçimini belirlemekte ve mekandaki hareketin yön-doğrultu hızını etkilemektedir. Sokakların sürekli, süresiz (çıkma) olma özellikleri, eğri veya düz olmaları ve bu olguların çeşitli şekillerde oluşumları algılamayı etkilemekte ve şekillendirmektedir²¹.

Bu bağlamda çalışma alanında yer alan geleneksel altı adet sokak, düz ve eğri sokaklar olarak gruplandırılmış, algılamayı etkileyen alt özelliklerle ilgili sınıflamalardan; kapanma (yarı kapanma), yükselme ve alçalmalar, daralmalar ve genişlemeler, konkavlık (içbükeylik), yeşil ve yeşil düzenlemeler, sapsular, yatay hatlar-etkiler, süreklilik, önemli vurgulamalar, girinti-çıkıntular, alt mekan oluşturucu elemanlar-duvarlar, mekan farklılaşması alt başlıklarında analiz edilerek, değerlendirilmiştir, (Tablo 1).

²⁰ Öztan, Y., ve Sözen, N., *Türkiye'nin Tarihi Peyzaj Özellikleri ve Sorunları*, Ankara Üniversitesi, Ziraat Fakültesi, Ankara, 1983.

²¹ Çevik, S., *Mekan-Kimlik-Kimliklendirme Trabzon Sokakları Örneği*, Doktora Tezi, KTÜ Fen Bilimleri Enstitüsü Mimarlık Anabilim Dalı Mimarlık Programı, Trabzon, 1991.

SOKAK TİPLERİ		ALGILAMAYI ETKİLEYEN ALT ÖZELLİKLERE GÖRE DEĞERLENDİRME															
		DÜZ SOKAK-SÜREKLİ		EĞRİ SOKAK-SÜREKLİ		Yesil ve Yeşil Düzenlemeler	Sapmalar	Yaray Etkiler	Süreklilik	Önemli Vurgulanmalar	Çizim Çukurlar	Ah Mekan Organizasyonu Duvarlar	Mekânların Farklılaşması	Yeşil ve Yeşil Düzenlemeler	Sapmalar	Yaray Etkiler	Süreklilik
Vaziyet Planı																	

Tablo 1. Sokak üpleri-sokak oluşumunu etkileyen elemanlar ve özellikler

ACIRLIKLI GENEL DEĞERLENDİRME															
CEPHE ELEMANLARI															
Sokaktan	Girişler		Pencereler				Çıkma		Pencere Bölünmesi		Strüktürelere Göre		Çöküntüler		
	Çıkma Ahşabında Yarıda	Düz Yüzeyde Ormada	Konumlarına Göre Zemin	1 Kat	Formlarına Göre Dikdörtgen	Zemin Katı	Kare	Çıkma Yüzeyinde	Düz Yüzeyde	Pencere Bölünmesi	Konsol	Konsol Kuruluş	Oda Uzunluğuna	Büyükliklerine Göre	Yönlerine Göre
AĞIRLI ÖRNEKLERİN AÇILIMLARI															

Tablo 3'ün devamı

2.2.2. İç Mekan (Plan) -Cephe Oluşumunu Etkileyen Elemanlar ve Özellikler

Anadolu'daki Türk evinin ve odalarının temel düzeninin kuruluşunda, İslam dünya görüşünün önemli etkileri olmuştur. Türk evi genellikle iki katlı olup, temel düzene uymak için üst kat her zaman diğer katlardan daha üstün tutulduğu için evin değişmeyen özellikleri daha çok üst katlarda görülür²². Evlerin zemin katları ahır, depo, kiler ya da kışık oda olarak kullanılır. Asıl yaşanan kat üst kat olup bu katta sofa, sofaya açılan odalar ve mutfak yer alır. Sofa Türk evinde odalara geçit veren ve aynı zamanda ailenin topluca oturduğu ortak mekandır, yani plan gelişiminin esas belirleyicisi ve merkezi durumundadır²³.

Geleneksel ev tasarımında odalar arasında kullanma açısından farklılaşma olmadığından, başka bir deyişle her oda uyuma, yatma, yemek yeme gibi işlevlerin tümüne cevap verebildiğinden alanın en küçük biriminin tek oda ile ona bitişik servis alanlarından oluştuğu kabul edilebilir²⁴. Geleneksel Türk evlerinde olduğu gibi Erzurum kentindeki ve dolayısıyla çalışma alanındaki konutlar da zengin bir mimari yapıya sahiptir. İncelenen konutların rölevaleri doğrultusunda, (Şekil 7-18), (Resim 15-38) analizleri; iç mekan (plan) ve cephe oluşumunu etkileyen elemanlar -özellikleri ana başlıklarında yapılmış, elde edilen bilgiler bilgisayar ortamına aktarılarak analiz matrisi oluşturulmuştur. Bu matrislerden elde edilen bilgilerden ağırlıklı tablolar meydana getirilmiş, (Tablo 2) toplam 12 örnek içinde ağırlıklı olan 6 örneğin açılımları; cephe ve iç mekan (plan) oluşumunu etkileyen elemanlar üst başlıkları altında yapılmıştır. Cephe oluşumunu etkileyen elemanlar; kat sayısı, yatay düşey bant, doluluk boşluk, simetri, malzeme, giriş özellikleri, pencere özellikleri ve çıkma özellikleri, iç mekan (plan) oluşumunu etkileyen elemanlar ise; bölgedeki konutların oluşumunda en etkili mekanlar olan tandır evi, avlu ve baş oda alt başlıkları altında detaylandırılmıştır, (Tablo 3).

²² Küçükerman, Ö., *Anadolu'daki Geleneksel Türk Evinde Mekan Organizasyonu Açısından Odalar*, TÜRKİNG yayınları, İstanbul, 1973, s.14.

²³ Küçükerman, Ö., *Turkish House in Search of Spatial Identity-Kendi Mekanının Arayışında Türk Evi*, İstanbul, 1988.

²⁴ Kuban, D., *Türk-İslam Sanatı Üzerine Denemeler*, İstanbul, 1975, s.229.

SONUÇLAR

3.1.Sokak Tipleri-Sokak Oluşumunu Etkileyen Elemanlar ve Özellikler:

İncelenen sokaklar *düz-süreklili* ve *eğri-süreklili* olmak üzere iki tipte karşımıza çıkmaktadır. Eğri-süreklili sokaklar *eğimli zemin* özelliğine düz-süreklili sokaklara oranla daha fazla sahiptir. *Tam kapanma* özelliği bulunmamakta, yarım kapanma özelliği ise yarı yarıya ve daha çok düz sokaklarda yer almaktadır. Sokakları hareketlendiren *yükselme ve alçalmalar* tüm örneklerde yer almaktadır. *Daralma ve genişlemeler* sokakları hareketlendiren özelliklerdendir. *Konvekslik (dış bükeylik)* özelliği yer almamakta, *konkavlık (iç bükeylik)* özelliğine sahip olanlar ise eğri-süreklili sokaklardır. *Yeşil ve yeşil düzenlemeler* genelde sokakların darlığı nedeniyle de konutların bahçelerinde ve dini yapıların çevrelerinde yoğunlaşmaktadır. Sokakların tümünde farklı sokaklara geçişi tanımlayan *sapına özelliği* vardır. *Yatay hatlar-etkiler* konut cephelerindeki gibi etkili olarak ve her sokakta bulunur. Yine arazi yapısının da etkisiyle *süreklilik* özelliği belirgindir. Örneklerin çoğunda *önemli vurgulamalar*, özellikle dini mekanların yoğunlaştığı sokaklar üzerinde yer alırken, bu özelliğin, eğimli zemine sahip eğri-süreklili sokaklarda bulunması dikkat çekicidir. Sokakları hareketlendiren ve sürprizler oluşturan *girinti ve çıkıntular* ve konut bahçelerini ya da dini yapıları çeviren *alt mekan oluşturuvcu öğelerden duvarlar* sokakların tamamında yer almaktadır. *Mekanların farklılaşması* özelliği eğri-süreklili sokaklarda olup, aynı zamanda önemli vurgulamalar özelliği ile daha çok bu sokaklarda yer almaktadır.

3.2.Geleneksel Konutlarda İç Mekan (Plan)-Cephe Oluşumunu Etkileyen Elemanlar ve Özellikler:

Örneklerde yer alan plan tipleri ağırlıklı olarak *iç sofalı* ve ikinci derecede *orta sofalı* plan tipi olmak üzere iki grupta toplanmaktadır. İç sofalı tip daha çok, dış etkilere karşı korunmuş bir orta alan kurmayı gerektiren durumlarda, orta sofalı tip ise soğuk iklim bölgelerinde uygulanmıştır²⁵.

Zemin katlarda fazla ışık alması gerekmeyen *tandırevi, avlu, kışlık oda (haremlik oda), kiler, ahır-merek, birinci katlarda ise baş oda, sofa, ve diğer odalar (sandık, hizmetçi odası gibi)* yer alır.

²⁵ Küçükerman, Ö., a.g.e. s.71.

Tandır evleri, avlu ile birlikte bütün mekanları düzenlemekte ve yönlendirmektedir²⁶. İşlev uyumundan dolayı avlu çoğunlukla, oda ve kilerle doğrudan bağlantılıdır. Tandır evi çeşitli kısımlardan oluşmaktadır. Bunlar tandırbaşı, küçük ocak, terekler, seki, kiler-ambar ve kurundur, (Resim 39,40). Isı korunumu sağlama amacıyla, arka cephede yer alan avlular iki sağır duvar ile, konutun orta ekseninde yer alanlar ise tek sağır duvar ile çevrilidir. Kare ve kareye yakın formludur. Bunun ana nedeni özel bir örtü olan kırılmalı tavanın rahatça uygulanabilmesi ve oturtulabilmesidir. Kırılmalı tavan, tandirevinin üstünü örten ve kare kenarlara oturan, özel bir tavadır. İlk sıra ahşap ayaklar tarafından taşınır. Dikdörtgen kesitli kirişlerin köşelere çapraz oturtulmasıyla alan sekizgen şekle sokulur. Bunun üzerine içe taşırılan ikinci sıra ile karelenir, tekrar taşırılıp sekizgen hale getirilir. Sonuçta, bindirmeli bir biçimde yükseltilen örtüde son kare ışıklık olur ve bu, mekanın hem ışık almasını hem de havalanmasını sağlar, (Resim 41,42).

Avlu içe dönük yaşayan Türk ailesinin yaşantısına özgünlük katar²⁷. *Avlu*, zemin katın köşesinde yer almakta olup, tandır evi ile birlikte bütün mekanları düzenlemekte ve yönlendirmektedir. Ayrıca, tandır evi ve odalarla doğrudan bağlantılıdır. Geleneksel Türk evinin açık avlusunun karşılığı olan bu mekan ağır iklim şartlarından dolayı burada dışa kapalıdır.

Misafire verilen önemin bir göstergesi olan *başoda*, mahremiyet anlayışından dolayı genellikle üst katta yer almaktadır. Mekan büyüklüğü açısından diğer odalara oranla daha büyük ve daha bol pencere olan bu mekanın yüksekliği de yeterli havalandırma ve ısıtma için yüksek tutulmuştur, (Resim 43,44). Birinci katlarda tandirevinin üstüne kat atılamadığı için sokak cephesine, dar bir sofayla açılan bir veya iki oda yerleştirilir ki bu odalardan biri mutlaka başodadır.

Konutların çoğunlukla birinci kaunda, cepheye hakim bir konumda ve genellikle çıkma ile vurgulanmış bu mekana "*ayvan oda*" da denilir²⁸. Anadolu Türk konut mimarisinde iç mekanlarda alçı ve ahşap dekorasyon ocak, dolap ile kapıların iççiliğinde toplanır²⁹. İncelenen konutlarda ahşap deko-

²⁶ Karpuz, H., *Türk İslam Mesken Mimarisinde Erzurum Evleri*, Kültür Bakanlığı Yayınları, II. Baskı, Ankara, 1993, s.28.

²⁷ Tuncer, O.C., *Mimaride Türk Milli Üslubu İlkeleri*, M.T.Ü.S., İstanbul, 1984, s.66.

²⁸ Karpuz, H., a.g.e., s.29.

²⁹ Kuban, D., a.g.e., s.68.

rasyonun baş odada, özellikle tavanda yapıldığı belirlenmiştir. Ailenin ekonomik seviyesinin bir göstergesi olan ahşap oymalı tavan yine misafire verilen önemi ortaya koymaktadır. Bu odalar aynı zamanda selamlık odasını da oluşturur; erkek misafirler burada ağırlanır. Kapı önünde küçük bir pabuçluk bulunur ve bazı konutlarda pabuçluğun üzeri basit bir kemerle belirlenerek, ayrılır. Genellikle sokak yönünde ve tek cephelidirler. *Başodadaki vurgu* çoğunlukla farklı pencere ritmiyle ya da çıkma ile sağlanmıştır. Bu mekanın ya diğer mekanlara oranla yükseltilerek ya da çıkma yapılarak vurgulandığı ve iki sokağa cepheli baş odalı örnekler ekonomik seviyesi yüksek konutların önemli bir göstergesidir.

İncelenen örneklerde *iki katlı* konutlar ağırlıklı olarak saptanmış, tek katlı sadece iki örnek bulunmuştur. Bu da aynı zamanda alanda ağırlıklı olarak ekonomik seviyesi orta ve ikinci derecede üstü kullanıcıları bulunduğunu da göstermektedir. Orta halli ve üstü kesimin bütün konutları iki katlıdır. Bu tip planda da evin kuruluşunu yine tandirevi ve avlu ilişkisi meydana getirmektedir. Evin giriş kapısı avluya açılır. Avlu bir kenarından muhakkak tandirevi ile bağlantılıdır. Tek katlı konutlar Erzurum'da dar gelirli halkın oturduğu konutlardır. Konutlardaki temel mekanlar tandirevi, avlu, baş oda, ahır ve kilerdir. Bu mekanlara bir veya iki tane oda da ilave olmaktadır. Bazılarında merak-samanlık gibi kısımlar da ahırın bir kenarına yerleştirilmiştir. Bu evlerden sokak cephesinden daracık bir avluya girilir, solda veya sağda evin sokağa bakan tek odası bulunur ve genellikle bu odalar baş odadır. Tandir evi avlunun sonundadır ve avluya açılır. Avlunun sonunda ahır ve merak-samanlık bulunur

Konutların tümünün cephelerinde yer alan *yatay bantlar* işlevlerinden kaynaklı olarak kullanılmalarının yanı sıra estetik amaçlı olarak da ayrıca vurgulanmıştır³⁰. Düşey bantlara rastlanmamıştır. Bu özellik incelenirken sonradan dış yüzeyi sıvanmış olan örnekler değerlendirme dışında tutulmuştur. İncelenen örneklerin tümünde kullanılan yatay bantlar duvarları bağlayıcı hatlı işlevi göstermelerinden başka, cepheleri hareketlendirici ve süsleyici öğeler olarak da dikkati çekmektedir.

³⁰Karadayı, A., Sağsöz A. V., *Kent Kimliğinde Değişim Ve Gelişimin Etkisi ve Ortaya Çıkan Yeni Kimlik Arayışı-Erzurum Örneği*, Yapı ve Yaşam'96 Fuar ve Kongresi, Nisan 1996, Bursa, Bildiriler Kitabı, Cilt I, 153-167

İklim koşulları ve malzemenin kullanımındaki kısıtlamalar nedeniyle yüzeylerdeki *doluluk oranı boşluk oranından* oldukça fazladır. Bu özellik soğuk ve kuru iklimin etkisi ve dolayısıyla kullanılan malzemenin el verdiği koşulların sonucudur.

Cephelerin genelinde tam *simetri* yoktur. Fakat simetri yapının bütününden çok zemin katta veya birinci katta birbirinden bağımsız olarak oluşturulmuştur. Bu özellik çıkma olan yapılarda daha ağırlıklıdır.

Kullanılan *malzemeler*; en çok köşelerde düzgün yonu taş, moloz taş ve ahşap şeklindedir. Yörede oldukça fazla bulunan taş, gerek volkanik esaslı malzeme olmasından dolayı hafif olması (1. ve 2. derecede deprem kuşağında olmasına da bağlı olarak) ve gerekse iklimsel faktörlerin etkisiyle yoğun olarak kullanılmıştır.

Girişler çoğunlukla direkt olarak sokaktandır. Doğrudan sokağa açılan girişlerde hem mahremiyeti sağlamak hem de mekanların serinlemesi amacıyla "tırhıç" adı verilen kafes şeklinde örülü ikinci bir eleman kullanılmaktadır, (Resim 45,46).

Anadolu'daki Türk konut mimarisinde dış kapılar avlulu evlerde avluya, avlusu bulunmayanlarda ise doğrudan eve açılır³¹. Girişlerin çıkma altında olduğu durumlarda girişler ağırlıklı olarak yapının sağ ya da sol yanında, çıkmasız yüzeylerde ise ortada yer alır ve genellikle de avlu mekanına açılır.

Genel olarak *dikdörtgen formlu pencereler* kullanılmış olup, *kare formlu pencerelere* de rastlanmıştır. *Küçük kare formlu pencereler* avlu, hela, ahır-merek gibi fazla ışık alması gerekmeyen mekanların üst kısımlarında yer alan *tepe pencereleridir*. Bazı konutların zemin katlarında yer alan *büyük kare formlu pencereler* konutta tadilat yapıldığının göstergesidirler. Cephelerde buldukları mekanın farklılığını ortaya koyan *pencere gruplanmaları* hakimdir ve bu özellik baş odanın cephedeki vurgusunu artırır.

Çıkmalar, strüktürlerine göre ağırlıklı olarak *konsol kirişli*, ikinci derecede ise *konsol*, *büyükliklerine göre öncelikle yapı uzunluğunca* ve ikinci sırada *oda uzunluğunca*, yönlerine göre ise *üç yönlü* olarak saptanmıştır.

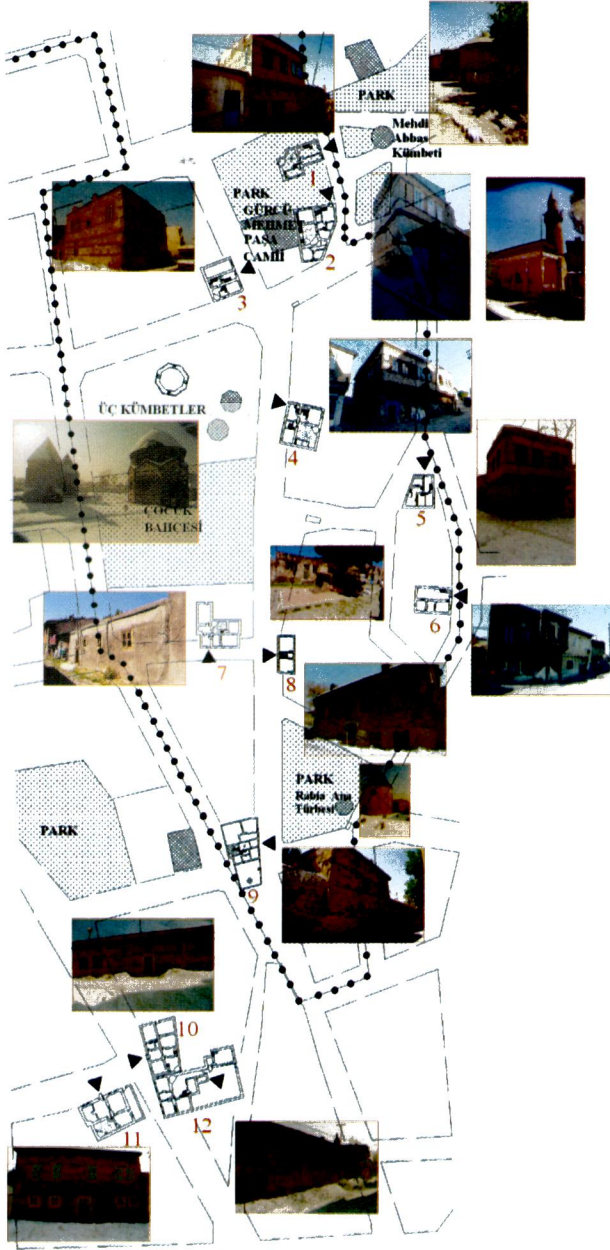
³¹ Deniz, B., *Manisa Yöresi Köy Ev Mimarisi*, A.S.T.D.S. VI, İzmir, 1992, s.17.

3.Sonuçlar

Tarihi ve geleneksel çevreler, iklimsel, kültürel ve toplumsal etkenlerle oluşan mimari biçimlerin, kuşaktan kuşağa çok az değişikliklerle aktarılması sonucu oluşmaktadır. Uzun süreler kullanılan ve değişmeyen bu biçimler, mimarlıkta tasarımcının biçimlendirme etkinliğini yönlendiren önemli bilgi kaynaklarıdır. Bu bağlamda, elde edilen analiz sonuçlarının bölgedeki yeni yapılaşmalar açısından veri oluşturabileceği düşünülmektedir. İncelenen alandaki tarihi eserlerin dini yapılar olmasından kaynaklı olarak bu alanın kentin geneline göre daha iyi korunduğu saptanan en önemli sonuçtur.

Alanda yer alan konut örneklerinin çoğunluğunun sahip olduğu ailenin adıyla tanınıyor ve biliniyor olması, konut-kimlik kavramının geleneksel konutlardaki hakimiyetini yani konutun aile ile özdeşleştirilmesini ortaya koymaktadır; sahiplenme, hakim olma vb. gibi kavramlar korumada önemli faktörlerdir. Geleneksel mimaride konutla başlayan bu kavramlar ve dolayısıyla koruma bilinci, sokaklar, mahalleler ve bölgelerden başlayarak kent bütününe doğru yayılırlar.

Kentin genelinde hızla artan geleneksel yapıların yıkıma terkedilmesi, yıkılması gibi olumsuzlukların yakın bir tarihte bu alanı da etkisi altına almadan korumaya dayalı acil önlemlerin alınması gerekmektedir. Kent genelinde, burada incelenen eserlerden başka, incelenmesi gereken tarihi eserler ve konutlar da bulunmaktadır. Araştırmanın amacının tarihi-geleneksel mimarinin özelliklerinin öğrenilmesi, yeni tasarımlara veri sağlama ve geleceğe belge aktarma olduğundan yola çıkılarak, kent genelinde bu yönde yeni çalışmaların yapılması ve en azından belgelenecek geleceğe aktarılması gerektiği son söz olarak olarak söylenebilir.



Şekil 1 - Çalışma alanında yer alan tarihi eserler ve geleneksel sokaklar- konutları gösteren imar planı

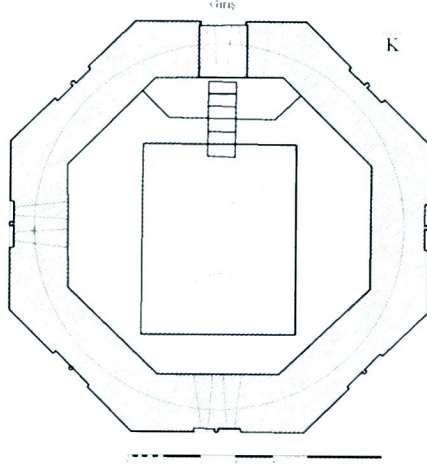
Ayşe Saęsöz - Süleyman Özgen



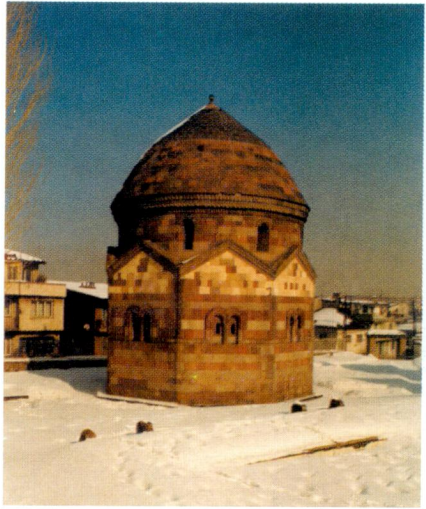
Resim 1 - Üç Kümbetlerin güneyden görünüşü



Resim 2 - Üç Kümbetlerin kuzeyden görünüşü

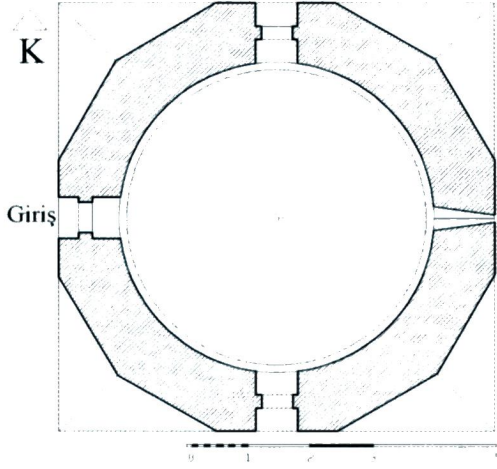


Şekil 2 - Emir Saltuk Kümbeti planı



Resim 3, 4 - Emir Saltuk Kümbetinin kuzey ve güney görünüşü

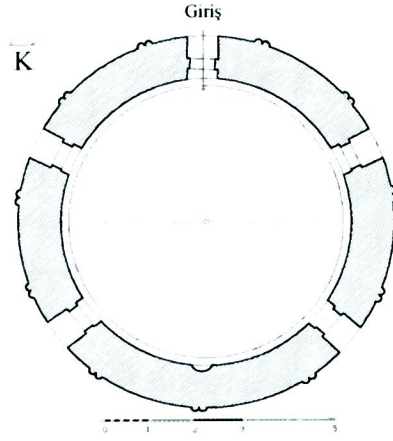
Ayşe Saęsöz - Süleyman Özgen



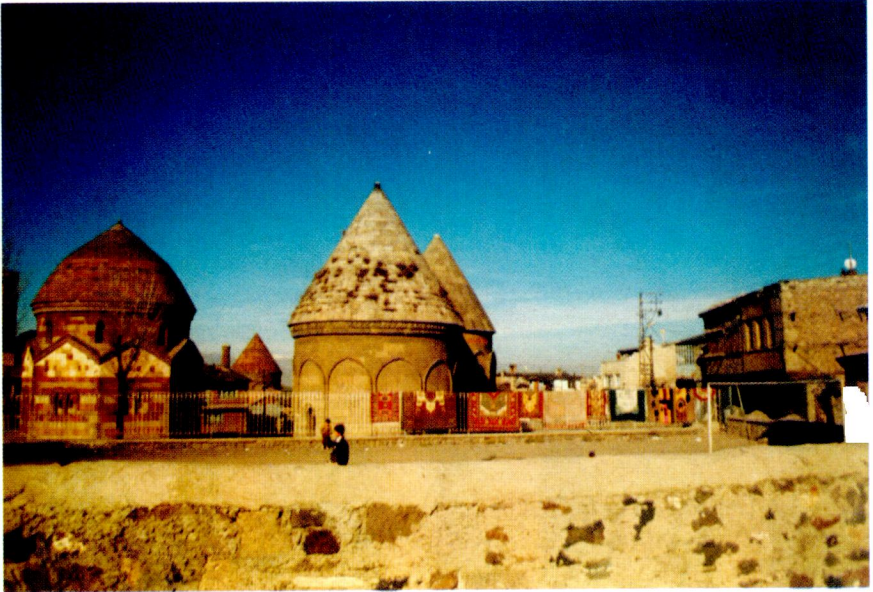
Şekil 3 - II: Kümbet planı



Resim 5 - II. ve III. kümbetlerin batıdan görünüşü

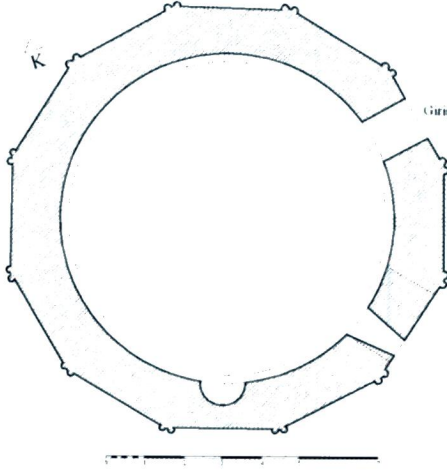


Şekil 4 - III:Kümbet Planı

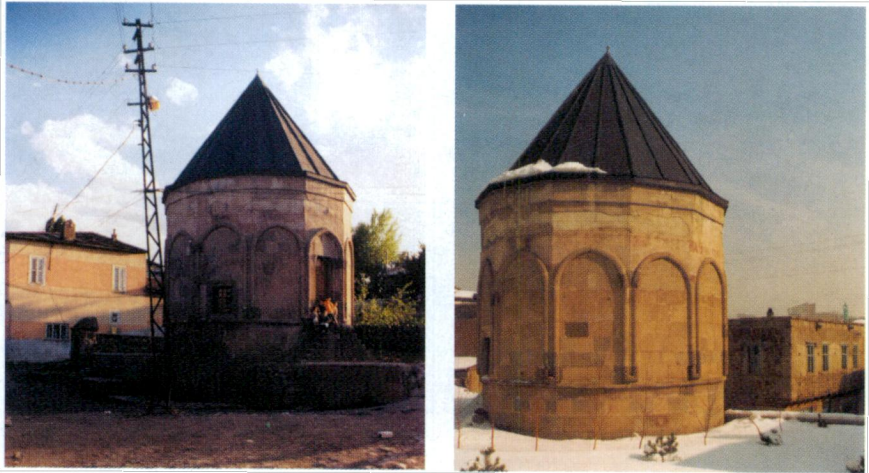


Resim 6 - Üç Kümbetlerin ve çevresinin görünüşü (soldan sağa, Emir Saltuk Kümbeti, III. ve II. Kümbet)

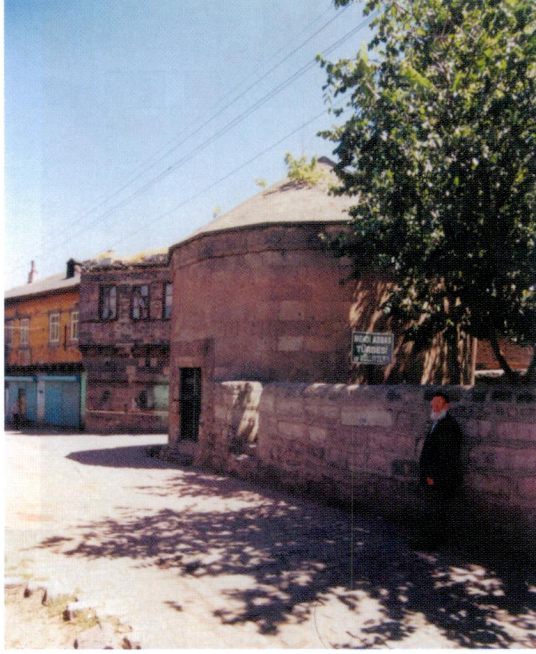
Ayşe Saęsöz - Süleyman Özgen



Şekil 5 - Rabia Hatun Türbesi planı



Resim 7, 8 - Rabia Hatun Türbesinin ön ve arka görünüşü

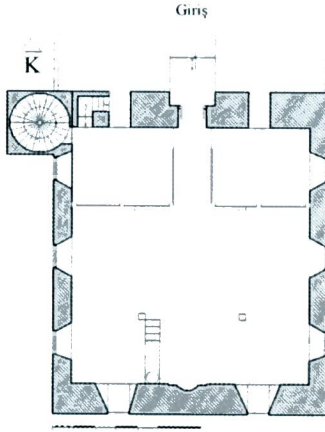


Resim 9a - Mehdi Abbas Kümbeti'nin ön görünüşü



Resim 9b - Mehdi Abbas Kümbeti'nin ağaçlarla kapanmış arka görünüşü

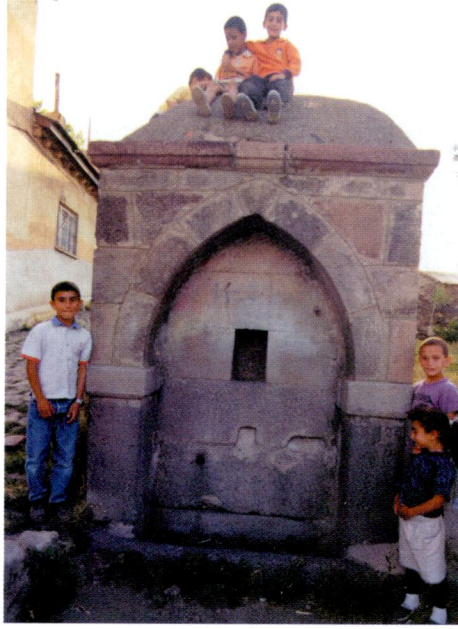
Ayşe Sağsöz - Süleyman Özgen



Şekil 6 - Camii planı



Resim 10. Camiinin avlusundan bir görünüş



Resim 11 - Rabia Hatun Çeşmesi

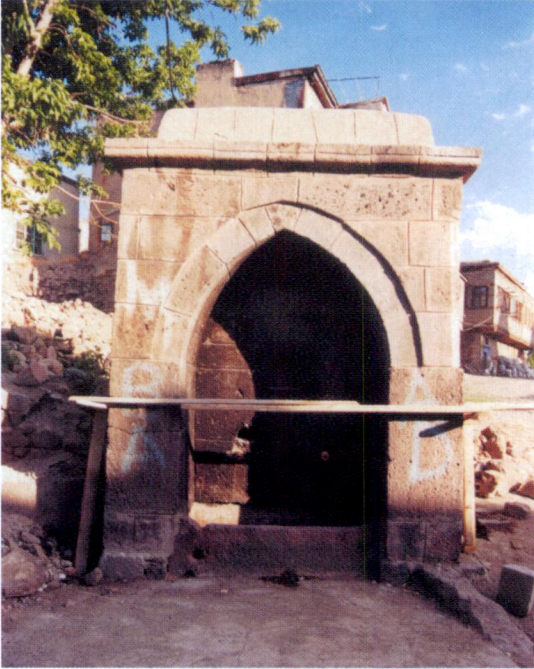


Resim 12 - Üç Kümbetlerin doğusunda, ismi bilinmeyen mezar ve sokak çeşmesi

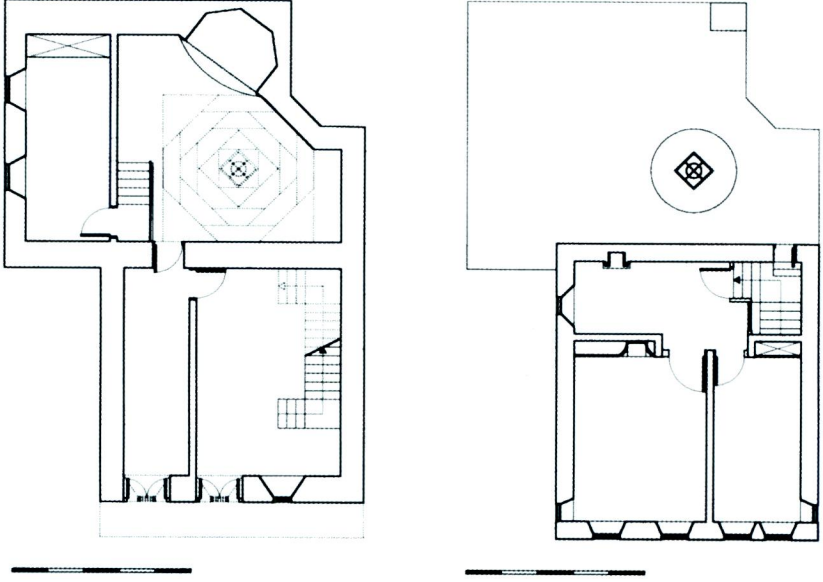
Ayşe Saęsöz - Süleyman Özen



Resim 13 - Gürcü Mehmet Paşa Çeşmesi ve Üç Kümbetler



Resim 14 - Çeşmenin Kuzeyden görünüşü



Şekil 7 - 1 No'lu ömeğe ait zemin - birinci kat planı ve ön görünüş (Mısırlılar'ın evi)

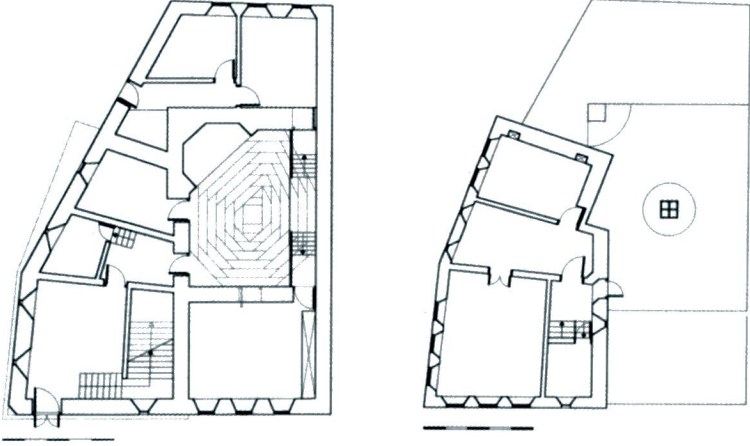
Ayşe Saęsöz - Süleyman Özgen



Resim 15 - 1 No'lu örneęe ait ön görünüş (Mısırlılar'ın evi)



Resim 16 - 1 No'lu örneęe ait baş oda (Mısırlılar'ın evi)



Şekil 8 - 2 No'lu örneğe ait zemin - birinci kat planı ve ön görünüş (Kilisli'ler'in evi)

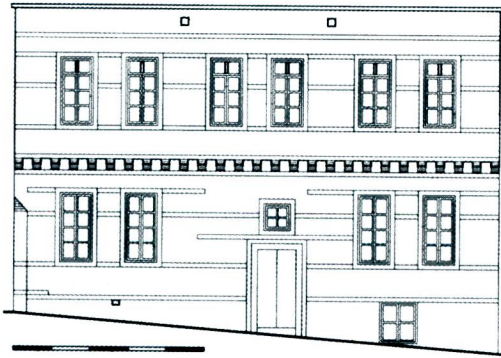
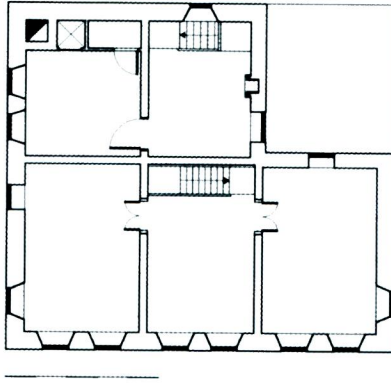
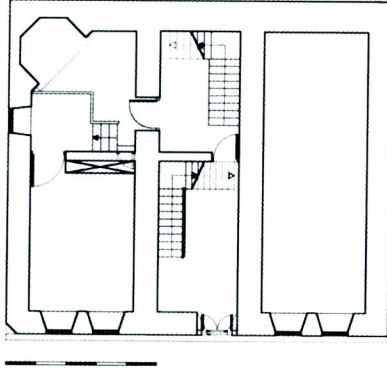
Ayşe Saęsöz - Süleyman Özgen



Resim 17 - 2 No'lu örneęe ait doęu görünüşü (Kilisliler'in evi)



Resim 18 - 2 No'lu örneęe ait baş oda (Kilisliler'in evi)



Şekil 9 - 3 No'lu örneğe ait zemin - birinci kat planı ve ön görünüş (Kemal Bey'in evi)

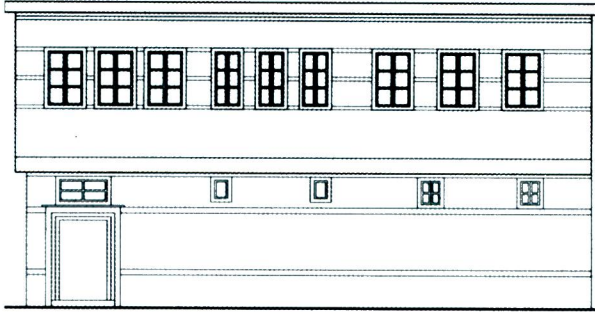
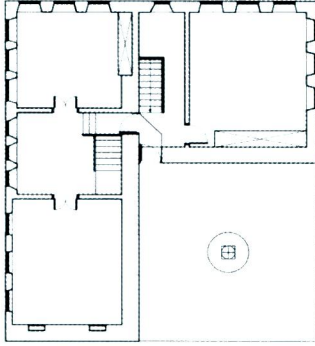
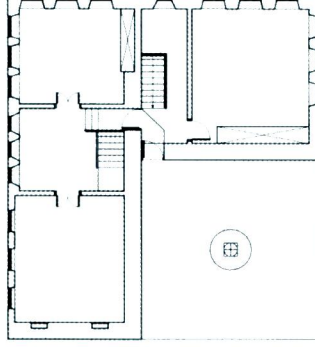
Ayşe Sağsöz - Süleyman Özgen



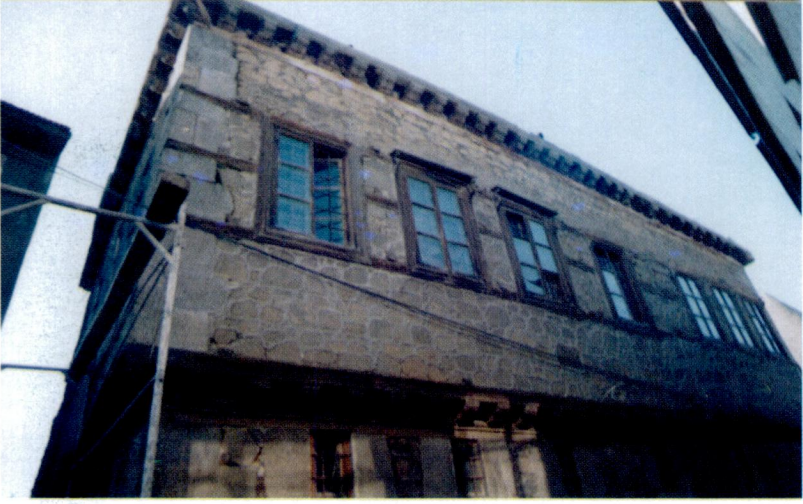
Resim 19 - 3 No'lu örneğe ait ön görünüş (Kemal Bey'in evi)



Resim 20 - 3 No'lu örneğe ait baş oda (Kemal Bey'in evi)



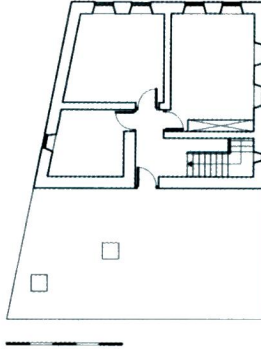
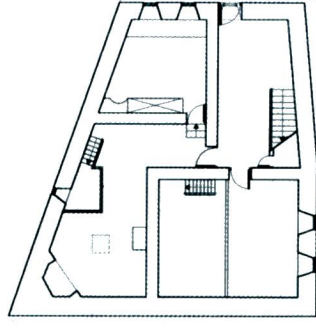
Şekil 10 - 4 No'lu örneğe ait zemin - birinci kat planı ve ön görünüş (Hanağasıgil'in evi)



Resim 21 - 4 No'lu örneęe ait ön görünüş (Hanaęasıgil'in evi)



Resim 22 - 4 No'lu örneęe ait baş oda (Hanaęasıgil'in evi)

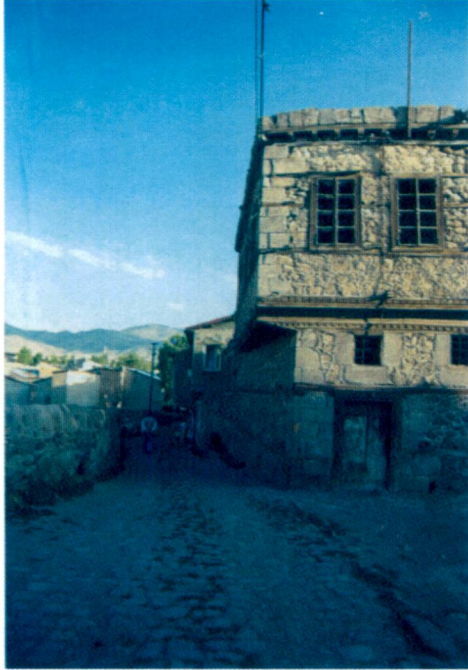


Şekil 11 - 5 No'lu örneğe ait zemin - birinci kat planı ve ön görünüş (Avni Bey'in evi)

Ayşe Saęsöz - Süleyman Özgen

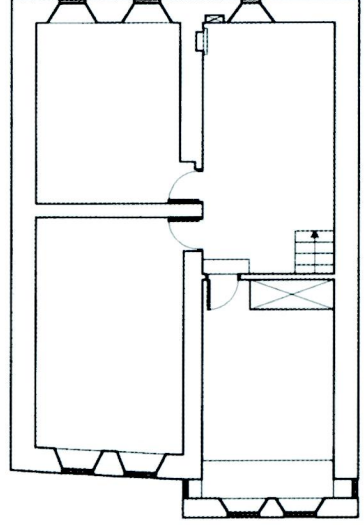
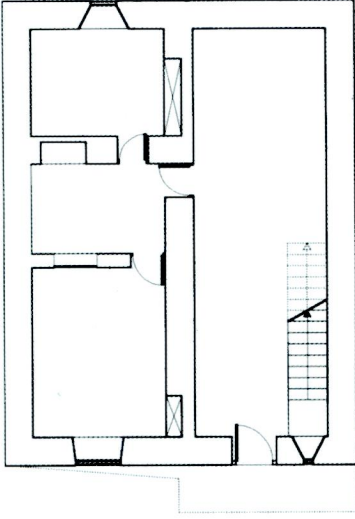


Resim 23 - 5 No'lu örneęe ait ön görünüşler (Avni Bey'in evi)



Resim 24 - 5 No'lu örneęe ait ön görünüşler (Avni Bey'in evi)

Ayşe Sağsöz - Süleyman Özgen



Şekil 12 -6 No'lu örneğe ait zemin - birinci kat planı ve ön görünüş

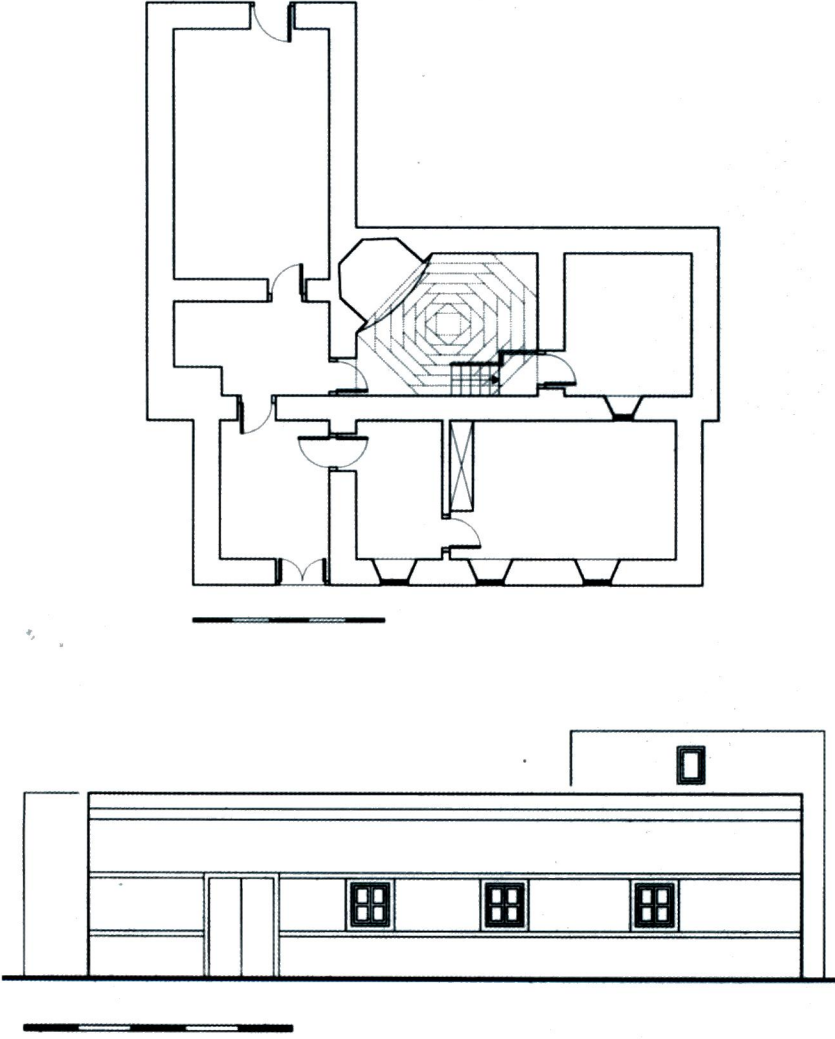
Ayşe Saęsöz - Süleyman Özgen



Resim 25 - 6 No'lu örneęe ait ön görünüş



Resim 26 - 6 No'lu örneęe ait baş oda



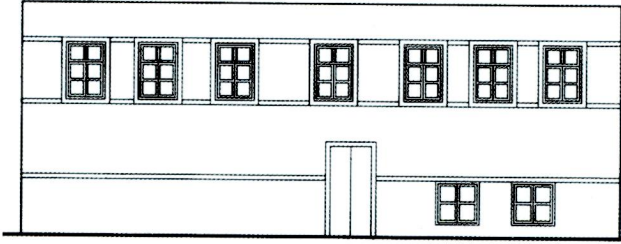
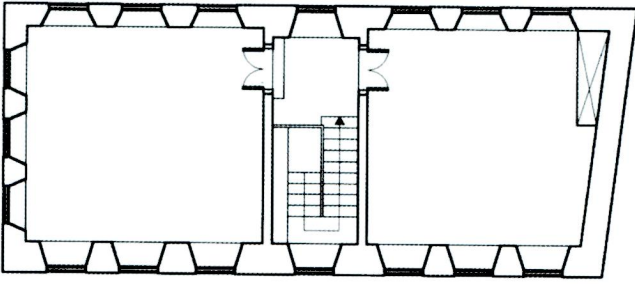
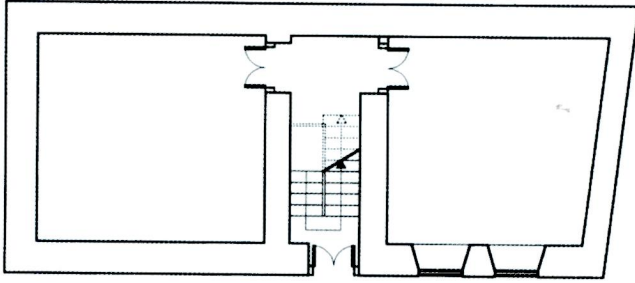
Şekil 13 - 7 No'lu örneğe ait zemin kat planı ve ön görünüşü



Resim 27 - 7 No'lu örneęe ait ön görünüş



Resim 28 - 7 No'lu örneęe ait baş oda



Şekil 14 - 8 No'lu örneğe ait zemin kat planı ve ön görünüş

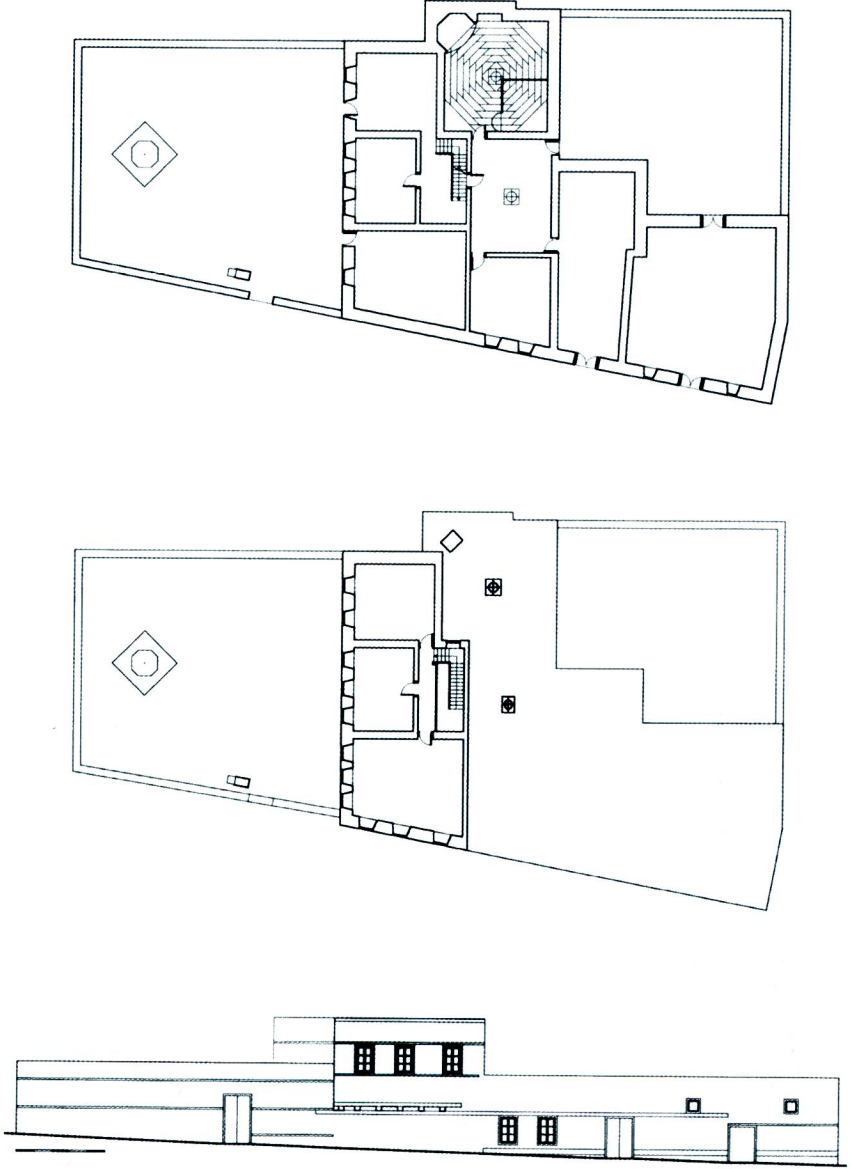
Ayşe Saęsöz - Süleyman Özgen



Resim 29 - 8 No'lu örneęe ait ön görünüş



Resim 30 - 8 No'lu örneęe ait yıkık durumdaki baş oda



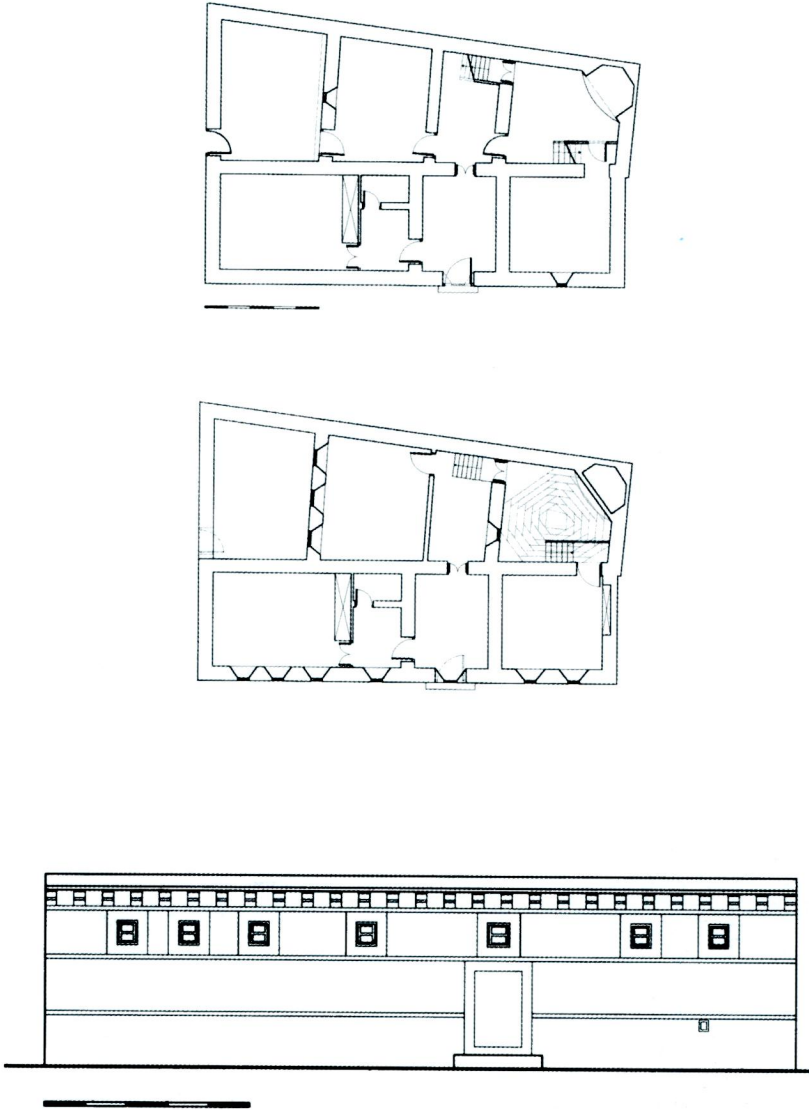
Şekil 15 -9 No'lu örneğe ait zemin kat planı ve ön görünüş (Semin Bey'in evi)



Resim 31 - 9 No'lu örneęe ait ön görünüşler (Semin Bey'in evi)



Resim 32 - 9 No'lu örneęe ait ön görünüşler (Semin Bey'in evi)



Şekil 16 - 10 No'lu örneğe ait zemin kat planı ve ön görünüş (Ceylanoğulları evi)

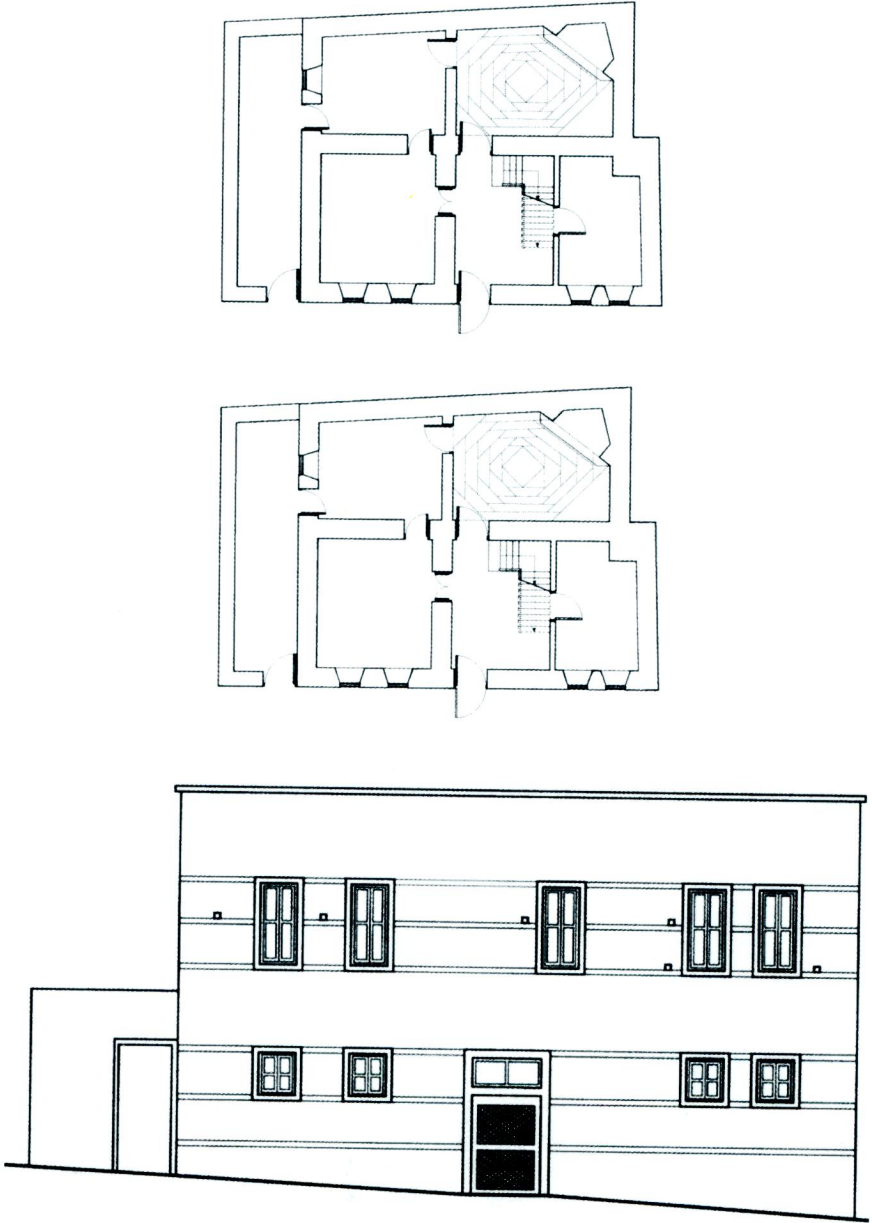
Ayşe Saęsöz - Süleyman Özgen



Resim 33 - 10 No'lu örneęe ait ön görünüş (Ceylanoęulları evi)



Resim 34 - 10 No'lu örneęe ait baş oda (Ceylanoęulları evi)



Şekil 17. 11 No'lu örneğe ait zemin kat planı ve ön görünüş (Ketecioglu evi)

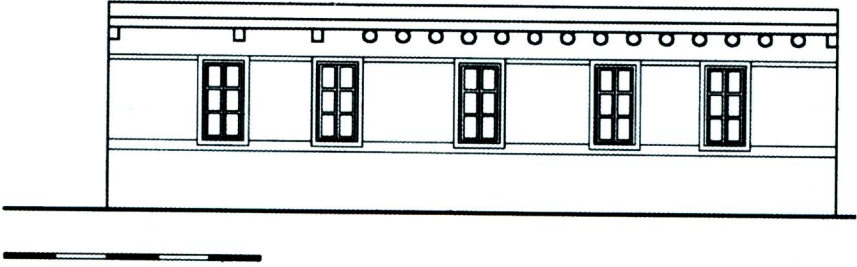
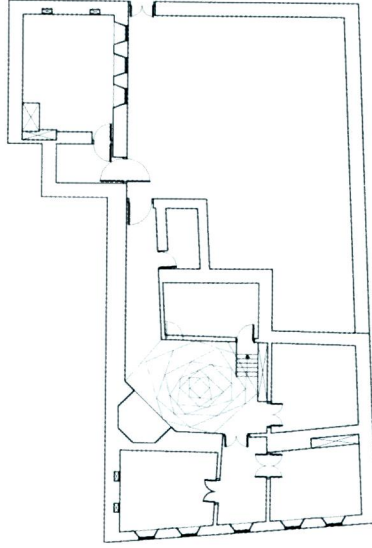
Ayşe Saęsöz - Süleyman Özgen



Resim 35 - 11 No'lu örneęe ait ön görünüş (Ketecioęlu evi)



Resim 36 - 11 No'lu örneęe ait baş oda (Ketecioęlu evi)



Şekil 18 - 12 No'lu örneęe ait zemin kat planı ve ön görünüşü

Ayşe Saęsöz - Süleyman Özgen



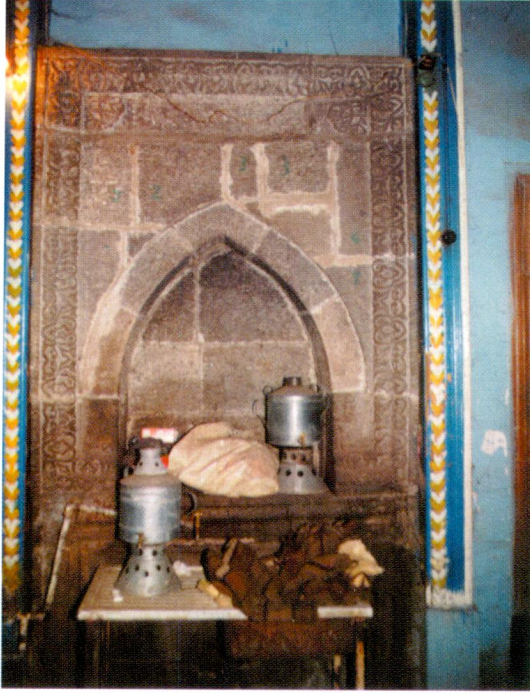
Resim 37 - 12 No'lu örneęe ait ön görünüş



Resim 38 - 12 No'lu örneęe ait baş oda



Resim 39 - Seki ve çevresi, Hanaęaşıgilin evi



Resim 40 - Çeşme biçimli kırın, Ceylanoęulları evi



Resim 41 - Tandirevini örten kurlangıç tavan örneęi, Hanaęasıgil'in evi



Resim 42 - İç mekandan bir görüntü, Hanaęasıgil'in evi

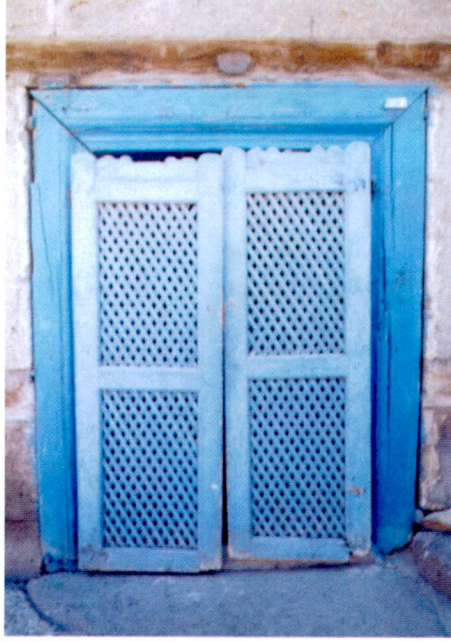


Resim 43 - Başodanın önemini vurgulayan süslemeli tavan örneęi, Hanaęasgil'in evi



Resim 44 - İç mekandan bir görünüş, Hanaęasgil'in evi

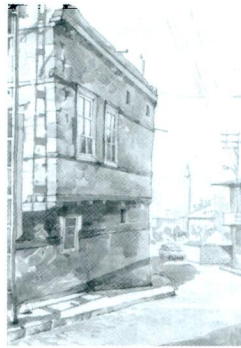
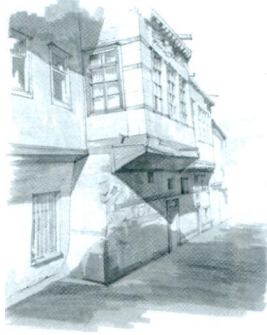
Ayşe Saęsöz - Süleyman Özgen



Resim 45. Tırhuçlı kapı örneęi, Hanaęasgil'in evi

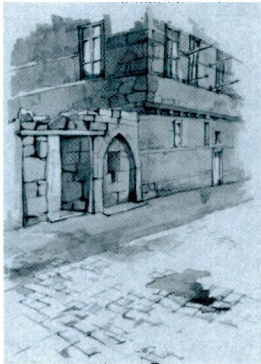
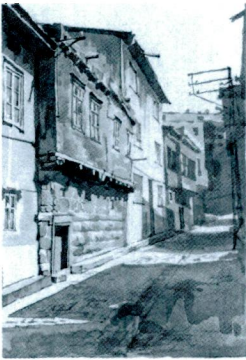
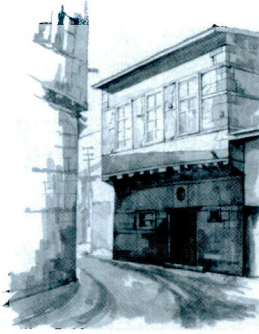
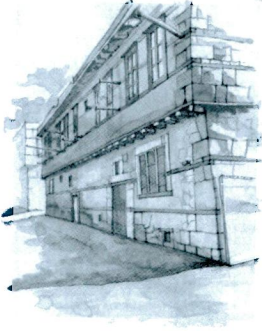


Resim 46 - Tırhuçlı kapının havalanmasını sağladığı giriş avlusu, Hanaęasgil'in evi



Resim 47 - Ayşe Saęsöz'ün Erzurum Kentinin geleneksel konutları ve sokaklarını tanıttığı suluboya çalışmalarından örnekler. Saęsöz'ün 1997'den beri çalışmaları devam etmektedir.

Ayşe Sağsöz - Süleyman Özgen



Resim 47'nin devamı