

BELLETEN

Cilt: LXVIII

Ağustos 2004

Sayı: 252

SON TUNÇ/ERKEN DEMİR ÇAĞI VAN BÖLGESİ KRONOLOJİSİ

KÖKENİ ARANAN BİR DEVLET: URARTU

VELİ SEVİN*

Son Tunç Çağı (STÇ) ve Demir Çağı'nın (DÇ) başlarında yani M.Ö. II. binyılın ikinci yarısı içinde Van bölgesindeki sosyal ve kültürel gelişmeler ile bunların nedenleri hakkında bilinenler oldukça yetersizdir. Bu yüzden de M.Ö. IX. yüzyılın ortalarından VII. yüzyılın ortalarına değin büyük bir devlet olma başarısını göstermiş Urartular'ın kökenleri bile hâlâ aydınlatılabilmiş değildir. Tam anlamıyla yerleşik karakterli bu merkezi devletin kuruluşunu hazırlayan dinamikler nelerdi ? Pastoral yönü ağır basan bir aşiret düzeninden bunun tam tersi gelişmiş bürokratik bir devlet sistemine nasıl geçilebilmişti ? Bu geçişin aşamaları nasıl olmuştu ? Urartu Krallığı'nın erken aşiret düzenleriyle bir ilişkisi var mıydı ? Henüz bu sorular yanıtlanamaz rahatlıkla. Bölgede 19. yüzyılın sonlarına doğru başlayan araştırma ve kazıların daha çok Urartu Krallığı üzerinde odaklanmış olmasından kaynaklanır sıkıntılar. Oysa Van Kalesi, Toprakkale, Çavuştepe, Patnos, Kayalıdere, Anzaf ve Ayanis gibi görkemli kaleler daima küçük ve fakat bereketli vadilerdeki ulaşılması kolay alçak kayalıklar üzerine inşa olunmuştur. En fazla 200 yıl kadar yaşamış olan bu gibi yerleşme yerlerinden uzun stratigrafik diziler elde edilmesi de olası değildir tabii ki.

Son yıllarda Doğu Anadolu yaylalarında sürdürülen yeni yüzey araştırmaları ile Karagündüz, Dilkaya, Hakkari ve Yoncatepe gibi mezarlık kazıları,

* Prof. Dr. Veli Sevin: Yüzüncü Yıl Üniversitesi, Fen-Edebiyat Fakültesi, Arkeoloji Bölümü
65080 VAN

özellikle Van Gölü havzası ve yakın çevresinin M.Ö. II. binyılın sonlarında ve I. binyılın başlarındaki durumu hakkında daha güvenilir arkeolojik belgeler sunmaya başlamıştır (Özfirat 2001a; Sevin, Kavaklı 1996a; 1996b; Sevin 1999; 2003a; 2003b; Belli, Konyar 2001; Belli 2001). Aynı şekilde, Kuzeybatı İnan ve geçtiğimiz yıllarda özellikle Ermenistan'da hayata geçirilen yeni çalışmalar da Son Tunç/Erken Demir Çağlarının karanlıklarını aralamaya yüz tutmuş görünür (Kleiss, Kroll 1980; Smith, Kafadarian 1996; Smith 1999; Avetisyan *et al.* 2000; Kohl 2001; Badalyan *et al.* 2003). Öyle ki, 1970'li yıllarda sık sık yinelenen Urartu Devleti'nin tarih sahnesinde adeta bir meteor gibi birden bire parladığı görüşü terk edilmek zorunda kalmıştır artık.

Van Gölü havzasında son 10 yıldır yürütölen yoğun arkeolojik arařtırmalar M.Ö. III. binyılın sonlarından başlayarak¹, hemen hemen tüm Traskafkasya ile birlikte, eskinin yerleşik çiftçi-köylü yaşantısının büyük çapta kesintiye uğradığı, buna karşılık küçük baş hayvan besiciliğı ve pastoralist ya da yarı-pastoralist bir yaşama geçildiğı; yerleşme yerlerinin seçimi ve planlamada önemli değışme ve gelişmeler olduğunu ortaya koymuştur (Kuşnareva 1997; Edens 1995; Özfirat 2001a; 2001b; Kohl 2001). Sözelimi tarımsal potansiyele sahip alüvyal düzlüklerdeki Karagündüz, Dilkaya ve Van Kalesi Höyüğü gibi yerleşme yerleri ıssızlaşmış, yaşam, daha yüksek ve ot bakımından zengin yaylalara taşınmıştır. Bu yeni ekonomik sistemin sonuçta giderek elit bir yönetici sınıf ile hiyerarşik bir toplum yapısının ortaya çıkışına olanak sağladığı da kuşkusuzdur. Yönetici sınıfın ayrıcalıklı durumu ve zenginliğı, özellikle Van Gölü havzasının kuzey kesiminden başlayarak Traskafkasya içlerine değın yayılmış tumulus/kurgan türü mezar anıtları ile bunlardan elde edilen küçük buluntulardan anlaşılmaktadır (Kuşnareva 1997; Özfirat 2001a; 2002a). Özellikle 1940'larda Trialeti'deki V no'lu kurganda bulunan, kabartmalarla süslü (yük. 11.3 cm.) gümüş kadeh (Kuşnareva 1997: 111 vd., res. 47/12) ile 1948'de Kirovakan'da bulunan arslan kabartmalı altın kase (Kuşnareva 1997: res. 45/7), 1987'de Ermenistan'da, Karaşamb'daki büyük kurganda saptanan, üzeri ziyafet, av ve savaş kabartmaları ile süslü gümüş kadeh (yük. 13.2 cm.) (Oganesian 1992; Kuşnareva 1997: res. 45/17, 48; Pilipossian, Santrot 1996: 65 vd., lev. 34) ve son olarak 1998'de Hakkari'de ele

¹ Van/Karagündüz Höyüğü'nde Erken Traskafkasya (ETr.) Dönemi'nin sonuna ilişkin 7. yapı katından alınan C14 örnekleri (sigma 1 confidence) M.Ö. 2561-2481 (kot no: OZE 599) ve M.Ö. 2444-2298 (kot no: OZE 941) yıllarını vermiştir. Radyokarbon analizleri, Australian Institute of Nuclear Science and Engineering (AINSE) Physics Divison (ANSTO) tarafından yapılmıştır. Analizler için Prof. Dr. Antonio Sagona'ya teşekkürlerimi sunarım.

geçirilmiş kabartmalı steller (Sevin 2000; 2001; Sevin, Özfırat 2001b) güçlü elit-yönetici sınıfın en parlutulu ve etkileyici kanıtlarıdır.

Erken Transkafkasya Dönemi'ndeki (ETr.) görece sakin, tarımcı köy sisteminin son bulması, tarımsal düzlüklerin ıssızlaşması ve hemen hemen tümüyle pastoralist/yarı-pastoralist aşiret düzenine, dolayısıyla yeni bir ekonomik sisteme geçişle sonuçlanan bu sürece yol açan nedenler hakkında çeşitli varsayımlar öne sürülmüştür². Kanımızca iklim ve coğrafi koşullar bu yöre insanların göçebe/yarı-göçebe hayvancı olarak yaşaması için daha elverişli; hayvancılıktan elde edilebilecek potansiyel gelir de, her türlü tehlikesine karşın, daha istikrarlı idi. Nitekim Doğu Anadolu toplumlarının daha İlk Tunç Çağı'ndan (İTÇ) başlayarak çiftçi-köylülüğün yanında kısmen yarı-pastoral bir yaşam biçimini benimsedikleri anlaşılmaktadır (Sagona 1984: 138; Kuşnareva 1997: 192 vd.). Gerçekten de Van Gölü'nün doğu kıyısında, Süphan Dağı eteklerindeki, Orta Tunç Çağı'nda (OTÇ) yoğun şekilde yaylak olarak kullanılmış Sütey Yaylaları'nın ETr. Dönemi'ne değin uzanan bir geçmişi olduğu belirlenmiştir (Özfırat 1993 361 vd., res. 6, Çizim 2). Öyle anlaşılıyor ki coğrafi yapı Doğu Anadolu'nun doğu ve kuzeydoğusu ile Transkafkasya halklarının göçebe/yarı-göçebe hayvancılığı çok erken tarihlerden başlayarak ekonomik geçimin temel yolu olarak algılamalarına yol açmıştır³. Ancak burada biz, daha çok Van Gölü havzasında M.Ö. II. binyılın ikinci yarısı içindeki aşiret kültürlerinin kazı ve yüzey araştırması malzemelelerine dayanan güvenilir arkeolojik materyalleri ile bunların tasnifi ve Orta Tunç Çağı (OTÇ) kültürleriyle bir ilişkisinin olup olmadığı ve nihayet Son Tunç/Erken Demir Çağı'nın (STÇ-EDÇ) kronolojisi üzerinde durmaya çalışacağız.

Çeşitli bölgesel alt gruplara ayrılabilen OTÇ boyalı çanak çömlek kültürü yaklaşık olarak M.Ö. 2000'ler ve hatta biraz öncesinden başlayarak, hiç olmazsa Van Gölü havzasında M.Ö. XIV. yüzyıla değin sürüp gitmiş görünür (Özfırat 2001a: 111 vdd.; 2002b; Kohl 2001). Yoğun bir pastoralist yaşantı ile karakterlenen bu kültür daha çok yüksek yaylalardaki mezarlıklar ve kurgan türü mezar anıtlarından tanınır. Gerçekten de bugüne değin Nahçıvan'daki

² Kuşnareva (1997: 207 vd.) bu büyük çaplı sosyal değişikliklerin kökeninde yeni bir kurak iklimi görmeye çalışmakla birlikte buna ilişkin pek fazla kanıt öne sürebilmiş değildir. Ayrıca bkz. Özfırat 2001a; Badalyan *et al.* 2003.

³ Doğu Anadolu'da yakın bir geçmişe değin sürüp gitmiş bulunan bu yaşam biçimi ve ekonomik düzen için bkz. R. Cribb, *Nomads in Archaeology*, Cambridge 1991.

II. Kültepe ve Azerbaycan'daki Üzerliktepe dışında OTÇ'na tarihlenebilecek kale türünde herhangi bir savunma tesisine rastlanabilmiş değildir⁴. İçine genellikle kremasyon, kimi zaman da inhumasyon türünde gömüler yapılan mezarlar genellikle tek kişiliktir. Mezarlara, iyi tanınan boya bezemeli ve monokrom çanak çömleklerin yanında, tunçtan kovanlı mızrak uçları, kılıçlar, hançerler, gümüş ve tunçtan törensel baltalar, gümüş ve altın kaplar ve çok sayıda boncuk bırakılmıştır (Kuşnareva 1997: res. 36/9-21, 37/5-17, 45, 47). Ancak, ne yazık ki yağmalanmış olduklarından Van Gölü havzasının OTÇ ölü gömme gelenekleri konusunda şimdilik fazla bir şey söyleyebilecek durumda değiliz. Bununla birlikte, tümünün ortalama 2000-2500 m. yüksekliğinde ve daha çok yaz aylarında kullanılmaya elverişli, zengin otlaklarla kaplı yayla görünümündeki dağ eteklerinde kümelendiği, buna karşılık alüvyonlu ovaların ise hiç tercih edilmediği anlaşılmaktadır (Özfirat 2001a; 2001b).

Tam anlamıyla açık olmasa da, pastoral karakterli bu kültürün M.Ö. XIV. yüzyıla doğru yavaş yavaş son bulduğu, yerine biraz daha farklı bir toplumsal örgütlenme modeli ve kültürün ortaya çıkmaya başladığı anlaşılmaktadır (Avetisyan *et al.* 2000: 56 vd.; Kohl 2001; Badalyan *et al.* 2003). STÇ-EDÇ denilebilecek evrede eskinin göçebe aşiret örgütlenmesinden daha ileri bir siyasal ve sosyal yapılanmaya doğru adımlar atılmış, yer seçimi ilkeleri değişmiş ve belki de giderek artan zenginlik ve mal varlığının bir sonucu olarak taşın surlarla çevrili kalelere gerek duyulmaya başlamıştır.

Van Gölü havzasının STÇ-EDÇ kültürleri hakkındaki bilgiler şimdilik daha çok "aşiret mezarlığı" olarak tanımladığımız (Sevin 1999; 2003a; Sevin, Kavaklı 1996a) nekropoller ile bunların kimilerine bitişik, korunmalı sitadellerden gelmektedir.

Ernis-Evditepe

A. Erzen ve arkadaşlarının 40 yıl kadar önce (1962-1964) Van Gölü'nün kuzey kıyası üzerindeki Ernis (Ünseli)'te, ETr. Dönemi'nden beri yerleşmelere sahne olmuş bir kayalık (Evditepe) üzerindeki, kiklopik tarzda surlarla

⁴ A. Özfirat Muş'un kuzeyindeki Yılkale (1999: 2: res. 13; 2001b: 41 vd.; 2001c: res. 1) ve Ahlat'ın kuzeyindeki Haydarkale'de (Özfirat 2000: 195, Çizim 3; 2001b: 41) az sayıda Van-Urmiye türü boya bezemeli çanak çömlek parçaları ele geçirmiş olmakla birlikte, bu alanlardan toplanan malzemede yoğunluk DÇ türü devetüyü renkli mallardadır. Bu yüzden söz konusu yüksek kalelerin, A. Özfirat'ın da inandığı gibi, daha çok EDÇ'na ya da ODC'na tarihlenmesi olası görünmektedir.

çevrili küçük bir kalenin eteklerinde keşfettikleri Demir Çağ nekropolü o yıllarda pek fazla dikkati çekmemiştir nedense⁵ (Harita 1). Oysa bu keşif EDÇ kültürlerinin ilk habercisi olması açısından oldukça önem taşıyordu. Van-Erciş karayolunun iki tarafına yayılmış Ernis-Evditepe mezarları kaba taşlardan yapılmış, kabaca dörtgen planlı, sözde-kemerli, ağır kapak taşlarıyla örtülü ve oda görünümündedir (Sevin 1987) (Res. 1). Tepenin güneyindeki bir kısım mezar ise dörtgen ya da yuvarlak taşlarla çevrilerek bir kromlek oluşturulmuştur. Ancak A. Erzen bu türde mezarlardan hiç söz etmemektedir. Doğu-batı ve kuzey-güney yönlerine yönelik olan mezarlar: kapısız ve kapılı olmak üzere başlıca iki türdedir.

Her birine çok sayıda ceset gömülmüş olan bu mezarlardan ilk gruptaki kapısız olanlarda cesetler, odaya üst üste gelecek şekilde yerleştirilmiştir. Gömü için, mezarın dar taraflarındaki ağır kapak taşlarından biri kaldırılarak dar bir geçit açılmıştır. İkinci gruptaki kapılı mezarlarda ise odanın kısa yüzlerinden birinin önünde bazen girişi sağlayan basit bir geçit, bazen de üzeri açık, kuyu görünümüne özel bir mekan (dromos) bulunur. Bu sonuncu tipe giren mezarlarda, eski iskeletler, yenileri geldikçe odanın arkasına doğru toplanmıştır. Odalarda cesetlerin yanında çok sayıda çanak çömlek ile demirden yapılmış süs eşyaları, törensel silâh ve simgelere rastlanmıştır. Tunç eşyalar azınlıktadır. Ancak düzenli kayıtların yokluğu nedeniyle, mezarlar ile aşağıda ele alınacak küçük buluntular ve çanak çömlekler arasındaki ilişki tam anlamıyla bilinmez. Çoğunluğu Van Müzesi'ndeki maden eserler ile sayısı 270'i bulan Ernis çanak çömleklerinden kimilerini daha önce tanıtmıştık (Sevin 1987; 1996a; 1996b). Aşağıda yine eski Ernis kazılarında çıktığı kesin olan bir kısım buluntu üzerinde duracağız⁶.

⁵ Sevin 1987; 1996a; 2003b; Belli 2001. Van ili Muradiye ilçesine bağlı modern Ünseli beldesinin 1 km. güneyinde, Van Gölü'nün kuzey kıyıları yakınındaki kalenin adı eski raporlarda "Varşak Tepe" olarak geçer (M.Korfmann, *Berytus* 25,1977: 189). 1956'daki ziyareti sırasında C.Burney (1957: res. 9) aynı zamanda planını da çizmiş olduğu bu küçük kaleyi yanlışlıkla "Keçikıran" adıyla yayınlamıştır. Arkeoloji literatüründe bu adla tanınmakla birlikte, bu kalenin bulunduğu alçak kayalık günümüzde yöresel olarak "Evditepe" adı verilmektedir. Evditepe'nin 3 km. kadar kuzeydoğusundaki yüksek kayalık sırt üzerinde ayrıca bir yerleşme yeri daha vardır. 1997 yılında keşfetmiş ve ilk gözlemlerimizi 1998 yılında Tarsus'ta toplanan XVI. Araştırma ve Arkeometri Sonuçları Toplantısı'na sunmuş olduğumuz bu alan günümüzde "Keçikıran" adıyla anılmaktadır. Üzerinde, hiçbir zaman bitirilememiş Urartu Krallığı, olasılıkla II. Rusa Dönemi yapı kalıntıları saptadığımız bu alanda hiç çanak çömlek parçası yoktur.

⁶ A.Erzen'in Ernis (Ünseli) kazıları sırasında eski Türkçe ile tutmuş olduğu günlük kayıtlarda verilen bilgiler, bizzat çektiği fotoğraflar ve 1973 yılında Van Müzesi deposunda M.T. Tarhan ile birlikte yaptığımız düzenlemeler sırasında kimi notlarla birlikte ambalajlar içinde bulmuş olduğumuz maden eserler bu kazıdan günümüze ulaşan özgün malzemeyi oluşturur: Bkz. Sevin 1987: 37 vdd., res. 5. Müze deposunda Van havzasının çeşitli yerlerinden satın alma ya da bağış yoluyla gelmiş, buluntu yeri bilinmeyen çok sayıda EDÇ türü eser bulunmaktadır.

Çanak Çömlek

Ernis çanak çömlekleri, Evditepe'deki kale ve eteklerinde bulunan yüzey malzemesi ile A. Erzen'in mezarlık kazısında ele geçirilenler olmak üzere iki gruba ayrılarak incelenecektir.

1997'deki araştırmamız sırasında Evditepe Kalesi üzeri ve özellikle de kuzeydoğu yamaçtan 70 kadar çanak çömlek parçası toplanmıştır (Sevin 2003b). Bunlardan en eskileri ETr. Dönemi'ne ait siyah ve kahverengi açkılılardır. Çoğunluk ise kahverengi ya da kırmızımsı renkli parçalardadır. Bunların yanında kiremit kırmızısı ve pembe renkli mallar yoğundur. Bunların büyük bölümü EDC türündedir. Ağız kenarları dıştan kalınlaştırılmış derince çanaklar ile omurgalı ve dışa çekik ağız kenarlı sığ tabak tanınan türlerdendir. Biainili türünde parlak kırmızı cilalı hiçbir parçaya rastlanmamıştır. Genel olarak ele alındığında tüm malzemenin %82'si EDC, %10'u da ETr Dönemi'ne ait görünür.

Ernis-Evditepe mezarlarında A.Erzen tarafından ele geçirilen ve çoğu Van, azı da Ankara Anadolu Medeniyetleri Müzesi'nde saklanan çanak çömlekler iki büyük gruba ayrılır. İlk gruptakiler, daha çok pembemsi kiremit ve deve tüyü renginde, genellikle orta ve kötü derecede pişirilmiştir. Fırın ısısının iyi ayarlanmamış olması yüzünden çoğu kez alacalı bir görünüme sahiptirler. En sevilen form içe çekik ağız kenarlarının altı oluk bezemeli, kimileri dikey dikey ip-delikli tutamaklı çanaklardır (Kroll 1980: res. 1-4) (Res. 4/1-4). Ağız kenarı içten oluklu ya da basit ağız kenarlı ve küçük dikey kulplu çanaklara sık rastlanır. Basit ağız kenarları dışa çekilmiş, basık gövdeli ve S profilli çömlek çeşitlemeleri sevilerek kullanılmıştır (Res. 4/6-11). Bunların bazılarının karınları üzerinde küçük yumrulara (Res. 4/9), kimilerinde de boru biçimli akitacıklara yer verilmiştir. Bu kümeye giren çanak ve çömlekler büyük bir çoğunlukla düz diplidir. Hamur yaşken yapılmış kazı bezeme sevilerek uygulanmıştır. Bezemede, içi noktalı üçgenler, dalgalı hatlar, koşut çizgiler arasındaki yatık çentikler yaygındır (Sevin 1996a: res. 7; 1996b: res. 1/1; krş. Kroll 1980: res. 4/17) (Res. 4/7-8,11).

İkinci gruba giren çanak çömlekler sayıca daha azdır. Bunlar farklı bir teknolojinin ürünüdür. En belirgin özellik, üzerlerinin koyu kırmızı kalın bir astarla kaplanması ve parlak açkılı dış görünümüdür. Basit ağız kenarları dışa çekik omurgalı çanaklar, yonca ağızlı ve omuzlarının üzerinde keskin bir silme bulunan testiler (Res. 2) ve yine keskin silmeli, kimileri basit kanallı halka dipli çömlekçikler bu gruptaki yeni özellikler olarak nitelenebilir (Sevin 1996a: 443 vd., res. 5/1-7, 6/1-3).

Maden

Erzen'in kayıtlarına göre Ernis kazılarında mezarlarla birlikte 30'u aşan demir eser bulunmuştur. Bunlardan Van Müzesi'ne sağlıklı bir biçimde ulaşılanlar ise 1 balta, 1 hançer, 2 asa-topuz başı, 2 bilezik, 2 süs iğnesi, 1 yüzük, çiviye benzer 2 nesne ve 3 ahşap alet kovanıdır (Res. 3).

Daha önce de tanıtmış olduğumuz sap-delikli ve çekiç başlı baltanın ağız kısmı giderek genişleyen formdadır (Sevin 1987: 39, res. 5/9, 6/3). Güney Urmiye yöresindeki Dinkatepe II (Muscarella 1974: 67, res. 36/1033), Luristan'da Bard-i Bal (vanden Berghe 1973: res. 13/4) ve Tepe War Kabud (vanden Berghe 1968: res. 23/7, lev. 27a) nekropollerinde ele geçirilenlerin benzeridir. Karagündüz'de hiç görülmeyen bu törensel balta türü, Van Müzesi kayıtlarına göre, yörede başka yerlerden de tanınır (Belli 1996).

Küçük boyutları nedeniyle topuzdan çok "asa başı" olarak nitelenmesi daha doğru olan iki eser söz konusudur (Sevin 1987: 39, res. 5/11-12). Bunlardan biri sap-delikli ve küresel, diğeri ise çift konik biçimlidir⁷.

Düşük omuzlu ve namlusu omurgalı hançer olasılıkla basit saplı türdedir. Bu, Karagündüz'deki, aşağıda değineceğimiz sapsız ve perçin delikli hançerlerden farklı bir anlayışın ürünüdür (Res. 5/3).

Dövülerek yassılaştırılmış üst kısımlarına birer delik açılmış bulunan süs iğneleri genel olarak ters konik başlı, küresel ve dikdörtgen prizmatik başlı olmak üzere 3 ana gruba ayrılır. Bunlardan ilk gruptakiler Karagündüz'dekilerin benzeridir (Sevin, Kavaklı 1996a: res. 21).

Bilezik en yaygın türdür. Bunlar daima yuvarlak kesitlidir. Uçları birbiri üzerine giydirilmiş ya da açık olmak üzere iki alt tipe ayrılabilirler. Karagündüz'de ve Hakkari 1 no'lu mezarda (Sevin *et al.* 2001: çizim 1/7-8) yaygın olan bu türde demir bileziklerin benzerlerine Gökçe Göl'ün batı kıyılarındaki Noratus (Martirosian 1964: 193 vd.), İran Talişi (Schäffer 1948: 433) ve Güney Urmiye'de Dinkatepe II (Muscarella 1974: res. 36/417, 39/124, 47/412) mezarlarında, Hasanlu IV'te (Piggot 1980: Tablo 12.3), Batı Urmi-

⁷ Bu eserlere ilişkin ilk gözlemlerimizde çift konik biçimli asa başının kovanlı türde olabileceğini bildirmiştik (Sevin 1987: 39; 2003a: 188). Ancak ağır bir korozyon geçirmiş olduğundan bu gözlemimizin doğruluğu kesin değildir. Van Müzesi'ne satın alma ya da hibe yoluyla girmiş, farklı türlerde demirden pek çok asa başı bulunmaktadır. Belli (2001: res. 9) bunların Ernis kökenli olduklarını bildirmekle birlikte, bu görüş dayanaksız bir öneriden öte değildir.

ye'deki Haftavantepe (Burney 1972: lev. III/a, V/a, res. 9), Kordlartepede (Lippert 1979: 133, res. 15-16/a-b) ve Orta İran'daki Sialk B mezarlığında (Ghirshman 1939: lev. LIX/S.641/a-b, LXXVII/S.984/c) rastlanmıştır. Bunların yanında, ahşap bir gövdeye geçirildikleri anlaşılan ve Hasanlu IV'ten de tanınan, 3 adet ahşap alet kovanı vardır (Res. 3). Bunlarda ahşap gövdeyi sıkıca kavramak için perçin çivileri bulunmaktadır (Lamberg-Karlovsky 1965: lev. V/13).

A.Erzen'in kazı notlarına göre Ernis-Evditepe mezarlarında tunçtan yalnızca 1 yüzük-halka ile 1 bilezik bulunmuştur. EDÇ'nin başlarında tuncun çok ender bir kullanım gördüğü anlaşılmakla birlikte bu durum yine de şaşırtıcıdır ve belki de tunç buluntulardan bazılarının kazı notlarına geçirilmemiş olmasından kaynaklanmaktadır⁸.

Karagündüz Mezarlığı

Afif Erzen ve arkadaşlarının Ernis (Evditepe)'teki, önemli fakat heyecan uyandırmayan ilk keşiflerinden sonra Urartu'nun albenisi uzun yıllar unutturdu bu küçük aşiret kültürlerini Van havzasında, ta ki 1991 yılında Karagündüz köyünde yeni bir nekropol bulunana değin⁹. Van il merkezinin 35 km. kuzeydoğusunda, Erçek Gölü kıyısındaki Karagündüz Nekropolü düz bir ovada yer alır (Harita 1). Bu konumuyla şimdilik benzersizdir. 1.5 km. batısındaki höyükte, büyük mimari kalıntularla temsil olunan Urartu tabakasının (4. yapı katı) altında, çok zayıf da olsa, kısmen mezarlarla çağdaş bir yapı katının (5. yapı katı) varlığı saptanmıştır (Sevin *et al.* 1999: 858 vd.). Burada bulunan çanak çömlekler gerek biçim ve gerekse teknik açısından nekropoldekilerden farksızdır. Bu yapı katından kalibrasyonlu bir C14 tarihi İÖ. 1092-956 yıllarını vermiştir¹⁰. Mezarlıkta 1992-1996 yılları arasında sürdürülen kazılarda 8 oda-mezar ile toprağa açılmış 1 çocuk mezarı ortaya çıkarılmıştır (Sevin 1999; 2003a; Sevin, Kavaklı 1996a; 1996b; Sevin, Kavaklı, Özfırat 1997; Sevin, Özfırat 2001a). İçinde bazen sayıları 100'ü aşan cesedin bulunduğu, doğu-batı ve kuzeydoğu-güneybatı yönlü mezar odalarından bir

⁸ İstanbul Arkeoloji Müzesi'ne Ernis'ten geldiği bildirilen çift horoz başlı tunç iğneler Karagündüz nekropolündekilerin benzeridir. Kaçak kazılar sırasında ele geçirilmiş bu iğneler için bkz. Yıldırım 1989: 82, not 16.

⁹ 1984-86 yıllarında A.Çilingiroğlu'nun Dilkaya'da saptadığı EDÇ-ODÇ nekropolünün önemi de anlaşılamadı ilk yıllarda yeterince. Bkz. Çilingiroğlu 1985, 1991.

¹⁰ Radyokarbon analizleri, Australian Institute of Nuclear Science and Engineering (AINSE) Physics Divison (ANSTO) tarafından yapılmıştır. Code no: OZE 600.

bölümü basit kapılı (no. 2, 6/7, 4), bir bölümü de kuyu biçimli özel bir giriş mekanına (dromos) sahiptir (no. 1, 3, 5, 8, 10). Girişler genellikle batı ve güneybatıya bakmaktadır¹¹.

İlk gruptaki mezarlar ikinci gruptakilere kıyasla daha alçaktır. Örneğin en erken örnek olan K2 Mezarı yalnızca 0.70 m. yüksekliktedir. Düzenli bir plan vermeyen mezar dikine yerleştirilmiş taş levhalarla çevrili, üzeri ağır kapak taşlarıyla örtülüdür (Sevin 2003a: 183 vd., res. 9.2; Sevin, Özfirat 2001a: 141, res. 2). Öyle ki, önündeki kapısı olmasa kolaylıkla bir taş-sandık mezar olarak algılanabilir¹². Ağız dikine bir taş levha ile kapatılmış olan 0.53 m. genişliğindeki giriş batı uçtadır (Res. 6). Uzunluk 2.50 ile 2.70 m. arasında değişir. Kapıdan sonra 0.53 m. ile 0.65 m. arasında değişen genişlikte koridorumsu bir bölüm bulunmaktadır. Buradan daha geniş olan esas bölüme geçilir. 2.30 m. kadar çapındaki, elips görünümlü bu bölüm büyük çapta sert toprağa oyulmuş, yan duvarlarda taş işçiliğine gerek duyulmamıştır¹³. Burada yine sert toprak içine açılmış 1.20 m. çapında ve 0.45 m. derinliğinde bir çukur bulunmaktadır¹⁴. Bir kısmı bu çukurda olmak üzere, mezarda 9 kadın, 21 erkek, 1 çocuk ve 1 bebek toplam 31 iskelet ele geçirilmiştir¹⁵. Yeniler geldikçe eskiler geriye doğru itilerek giriş kısmının daima temiz bırakılmasına dikkat edilmiş; eski iskeletler mezarın gerisindeki özel bir alanda toplanmaya çalışılmıştır. Nitekim odanın giriş kısmındaki, yatırılış durumlarını hala koruyabilen iki iskelet, başları kuzeye gelmek üzere, kuzey-güney yönünde ve tam hoker durumda bulunmuşlardır. Kremasyona ilişkin hiçbir iz yoktur. Karagündüz 2 no'lu mezar, hemen yanındaki K1 odasının inşası sırasında kısmen tahrip edilmiştir.

¹¹ Mezar girişlerinin genellikle batıya bakışı Van yakınındaki Dilkaya ve Yoncatepe mezarlıklarında da karşılaşılan bir olgudur: Çilingiroğlu 1991: res. 03.1-3; Belli, Konyar 2001: res. 16,18,20,22.

¹² Dilkaya'dan taş-sandık görünümlü böyle bir ilkel oda-mezar için bkz. Çilingiroğlu 1985: 153, res. 4-5, plan 4; 1991: 30, res. 3.1.

¹³ Bir bölümü taş örgü, bir bölümü ise sert toprağa kazılmış büyük oda-mezarlara Yoncatepe'de de rastlanmıştır: Belli, Konyar 2001.

¹⁴ Karagündüz K2 mezarı içindeki, içi kafatasları, kemikler ve kimi eşyalarla dolu bu sığ çukur daha sonra Varto-Kayalıdere, Palu vb. klasik Urartu kaya mezarlarında karşılaşılan şişe biçimli derin çukurları anımsatur: Bkz. C.A. Burney, *Anatolian Studies* 16, 1966: 107, res. 22; V. Sevin, *Tel Aviv* 21, 1994: res. 5.

¹⁵ Karagündüz EDÇ iskeletleri üzerinde Ankara Üniversitesi Dil ve Tarih-Coğrafya Fakültesi Fizik ve Paleontoloji Bölümü'nce yapılmış olan çalışmaların ilk sonuçları için bkz. A. Sevim *et al.*, "Karagündüz Erken Demir Çağı İskeletleri", *17. Arkeometri Sonuçları Toplantısı*, Ankara 2001: 37-48.

6/7 no'lu oda-mezar "U" biçimli bir plana sahiptir. 1.30 X 335 m. boyutlarında ve 1.50 m. yüksekliğindeki odanın üzeri ince taş levhalarla örtülüdür (Res. 7). Giriş ağızı kuzeye bakar. Mezarın ilginç yönü ana odanın (no. 6) güneydoğu köşesine açılan bir geçitle ayrı bir hücre (no. 7) meydana getirilmiş oluşudur. Tamamen sert toprağa oyulmuş bulunan bu hücre 2 m. kadar çapındadır. Bu kesimde, en üstteki sağlam durumda olmak üzere, 1 kadın, 2 erkek, 1 çocuk ve 1 bebek iskeleti ele geçirilmiştir (Sevin, Kavaklı 1996a: 22; Sevin *et al.* 1997: res. 13; Sevin 2003a: res. 9.8). Bu mezarın her iki odasında 11 kadın, 22 erkek, 5 çocuk, 2 bebek ve bir de belirsiz olmak üzere toplam 41 iskelet bulunmuştur. Her iki odadaki (6-7) özgün konumlarını hâlâ koruyan birer iskelet, başları doğu ve güneydoğuya doğru gelmek üzere doğu-batı ve güneydoğu-kuzeybatı yönlerinde yatırılmışlardır (Sevin 2003a: res. 9.8). Yine kremasyona ilişkin hiç bir iz yoktur.

Öndeki basit bir kapıyla girilebilen oda-mezarlardan bir başkası Karagündüz 4 (K4)'dür. Sözde-kemer tarzında duvarlara sahip mezarın üzeri ince taş levhalarla örtülmüştür. 1.75 X 1.15 m. boyutlarındaki odaya, doğuya bakan 0.56 X 0.51 m.lik küçük bir kapı ile girilebilmektedir. 2 kadın, 6 erkek ve 1 bebeğin bulunduğu mezara cesetler, K2'deki gibi, ayaklar tam olarak karna çekik ve başları kuzeye gelecek durumda yatırılmıştır. Kremasyona ait yine hiç bir iz yoktur. Bu mezar 3 no'lu odanın inşası sırasında kısmen tahrip edilmiştir (Res. 8).

Her üç mezarda da, içlerine yolluk olarak yiyecek ve içecek konmuş bol miktarda çanak çömlek ile demirden bilezik, yüzük, ve gözlü iğne gibi süs eşyaları, hançer ve mızrak ucu gibi törensel silahlar, akik, kornalin, cam, frit, fayans, antimon, kemik, dağ kristali ve tunç gibi taşlardan boncuklar ve altın bir küpe ele geçirilmiştir (Sevin, Kavaklı 1996a: res. 28, 30-35, Sevin 2003a: 190, res. 9.21-24). K4'te bulunmuş olanı boğumlu 1 yüzük ve K6'dan 1 halka dışında tunçtan yapılmış eşyalar yok gibidir.

Karagündüz'deki ikinci grup mezarların ortak özellikleri önde daima özel bir giriş mekanına (dromos) sahip olmalarıdır. Batı ve güneybatıya bakan bu girişler bazen toprağa kazılmış basit bir çukurken (K3,8), kimi zaman kısmen (K10), kimi zaman da dört yandan taş duvarlarla bordürlenmiştir (K1,5,10). Daha iyi inşa edilmiş bulunan bu mezarlar ilk gruptakilere kıyasla özgün dikdörtgen planlıdır. Odaların yüksekliği kimi durumlarda 2.50 m.ye değin artmıştır. Tavan yine sözde-kemer sistemiyle örtülmüş ve fakat yan duvarlar görece daha dik bir şekilde inşa olunmuştur. Bunlardan birinde

(K10), 2.42 X 1.85 X 1.50 m. boyutlarındaki dikdörtgen planlı odanın kuzeydoğudaki kısa duvarının ortasına, taban seviyesinde küçük (0.35 X 0.27 m.) bir geçit açılmış, bunun arkasına, sert toprak içine, köşeleri yuvarlatılmış dörtgen biçimli bir oyuk (0.63 X 0.72 m.) kazılmıştır. Burada 7 kafatası ile iskelet kalıntıları bulunmuştur (Sevin,Kavaklı 1996a: res. 1).

Mezarlıktaki 8 oda-mezardan en büyüğü 2.10 X 4.20 m. boyutlarında ve 2.50 m. yüksekliğindeki K1 mezarıdır. Hemen yanı başındaki K2 mezarını kısmen tahrip etmiş bulunan bu mezar doğu-batı yönlerinde inşa edilmiştir; giriş mekanı güneybatı köşededir (Res. 6,9). Mezar odasına birkaç basamakla inilir. Uzun güney duvarının tam ortasında, tabandan 0.80 m. yükseklikte bir niş (1.15 X 0.95 X 0.45 m.) bulunmaktadır. Gerideki doğu duvarının önüne, sert toprak taban içine bir çukur açılmıştır. Mezar hırsızlarınca önceden karıştırılmakla birlikte ölü gömme tarzının ilk gruptakiler gibi olduğu belirgindir. Yani odanın ön kısmı daima en son ceset için temiz bırakılmış, gerideki kısa duvarın önünde iskeletler daha büyük bir yığın haline gelmeye başlamıştır. K5 mezarında in situ durumda ele geçen böyle bir kadın iskeleti, başı kuzeybatıya gelecek şekilde, sol yan üzerine ve ayaklar karna çekik olarak yatırılmıştır (Res. 10). Boynunda, genellikle cam ve az olarak da kornalin gibi boncuklar, çift horoz başlı tunç iğne, tunç halka ve oturur durumda buzağı biçimindeki amulet-mühür ile zenginleştirilmiş bir kolye¹⁶, sağ bileğinde de yine cam ve birkaç kornalin boncuktan bir bilezik bulunmuştur (Sevin, Kavaklı 1996a: res. 35).

Daha çok, genç çocuk ve bebeklere ait olduğu anlaşılan kremasyon ilk kez bu türde mezarlarda uygulama alanı bulur. Buna karşılık ölü külü kabı (urne) kullanılmamış, yakılan cesetlerden arta kalanlar, olasılıkla bez bir torbaya konularak odanın bir köşesine bırakılmıştır. Kuyu biçimli özel bir girişi bulunan bu türde Urartu-öncesi mezarlara, Ernis (Evditepe)'ten başka, Dilkaya (Çilingiroğlu 1991) ve Yoncatepe'de (Belli,Konyar 2001) rastlanmaktadır.

¹⁶ Boyuna takılan boncuk dizisi arasına çift horoz başlı bir tunç iğnenin eklenmiş oluşu, antikacıların güvenilemeyecek ifadesine göre 1907'de Van'ın 55 km. kadar kuzeyindeki Derebey köyünde ele geçirilmiş (bugün Erivan Tarih Müzesi'nde) tunç kadın heykelciğindeki iğneli kolye ile büyük bir paralellik içindedir. Bu belki de kadınlara özgü bir öteki dünya inancının yansımasıdır. Derebey heykelciği için bkz. G. Zahalhas, *Urartu in Metalworking center in the first millennium B.C.* (yay.haz. R.Merhav), Jerusalem 1991: 185, res. 21.

Çanak Çömlek

Karagündüz'de bulunup bugün Van Müzesi'nde saklanan çanak çömlekler de iki büyük gruba ayrılır. İlk gruptakiler yine pembemsi kiremit, deve tüyü renkte ve hamurunun renginde ince astarlıdır. Genellikle iyi ve orta derecede pişirilmiş olan kapların yüzeyinde, fırın ısısının dengesiz dağılımı nedeniyle alacalanma görülür ki bu ayırt edici bir özellik durumundadır. En sevilen formlar: içe çekik ağız kenarlı, ağız kenarının altı birkaç sıra halinde yatay oluklu, omurgalı, kimilerinde dikey ip-delikli tutamaklar bulunan çanaklar ile ağız kenarlarının içi oluklu, "S" profilli küçük çömleklerdir (Res. 11). K2 mezarından gelen ve benzerlerine Sialk A nekropolü ve Agha Evlar' da rastlanan (Ghirshman 1939: lev. II, XLVII/ S.673; Schäffer 1948: res. 217/27, 37, 262/4) üç konik ayaklı biri dışında, tüm çanak ve çömlekler düz diplidir. Çömleklerin omuz ve daha çok karınları üzerinde bezeme ögesi olarak küçük yumrulara sıklıkla yer verilmiştir (Res. 11); hamur yaşken kazınarak yapılmış bezemeler enderdir. En yaygın bezeme elemanı koşut çizgiler arasına kazınmış yatık çentikler, iç içe geçmiş küçük dairelerdir. Bu türdeki çanak çömlekler istisnasız her mezarda temsil edilmektedir (Sevin 2003a; Sevin, Kavaklı 1996a; 1996b); ancak kazı bezemeye olan ilgi Ernis-Evditepe'de kilere oranla son derecede azdır.

Karagündüz'de dromoslu mezar odalarından ikisi (K8, K1) çömlekçilikte kimi yenilikler içerir. Kap yüzeylerinin kalın kırmızı bir boya ile kaplanmaya başlaması bunlardan biridir. Eskiden beri kullanılan hamur rengindeki ince pembemsi astar üzerine uygulanan bu yeni kırmızı boya çoğu kez çanakların iç yüzlerine tümüyle, dış yüzlerineyse omuz keskinliğine değin inen bir bant halinde, bazen yalnızca iç kısma, bazen de hem dış ve hem iç yüzlere tümüyle sürülmüştür (Res. 12/1-9). K8 mezarında ele geçirilen toplam 200 kadar kap kaccaktan yalnızca 2-3 küçük çömlekte, kırmızı astar boya, boyun ve omuz üzerine yatay bantlar halinde uygulanmıştır. K1'de bulunan toplam 112 örnekten ise 20 kadarı bu türde kırmızı astar boyalıdır. Basit ağız kenarlı, hafifçe dışa çekik ağızlı ve düz dipli bir çanağın içine kalın bantlarla bir haç motifi çizilmiştir (Res. 12/5). Bu türün olgun örnekleri Yoncatepe M3 mezarından gelir (Belli, Konyar 2001: res. 41). OTÇ'dakilerle doğrudan bir bağlantısı görülmeyen bu boya bezeme anlayışı Erken Demir Çağı'nın geç evrelerinde Van bölgesi, Nahçıvan ve Ermenistan yörelerinde kısa

bir sürede uygulamaya alınıp hemen terk edilmiş gibidir¹⁷. Kimi zaman mat, kimi zaman da parlak olan bu kırmızı boyayı, parlak kırmızı astarlı klasik Urartu seramiğinin ortaya çıkışını hazırlayan bir gelişim evresinin ilk basamağı olarak değerlendirilebilmek olasıdır.

İkinci gruba giren kaplar, Ernis'teki gibi, sayıca daha azdır. Farklı bir teknolojiyle yapılmış olan bu türde çanak çömleklerin en belirgin özelliği, koyu kırmızısı tonlarda kalın bir astarla kaplanan yüzeylerine açıyla parlak cilalı ve metalik bir dış görünüm verilmiş oluşudur. Basit ağız kenarları dışa çekik, omurgalı çanaklar, yonca ağızlı ve omuzlarının üzerinde keskin bir silme bulunan testiler ve yine keskin silmeli, kimileri basit kanallı, kimileri ise gerçek halka dipli çömlekçikler yeni özellikler olarak nitelenebilir. Bunlardan, sonraları Urartu'nun en sevilen kap formları arasına girecek olan yonca ağızlı testiler, basık ve kalın boyunları, bodur gövdeleri ve metali andıran derin yivli kulplarıyla türünün en erken temsilcileri durumundadır (Res. 4/12-13). Basit toprak türündeki K9 mezarından ele geçirilen tüm bir testi ise küresel gövdesi ve zarif boynuyla biçimsel açıdan bu sınıfın klasik Urartu örneklerine en yakın tipidir (Res. 4/12). Anlaşılabacağı üzere bu gruba giren ve yalnızca dromoslu mezarlarda (K3, K5, K8, K1) ortaya çıkan metalik görünümlü kapların çoğu, teknik ve biçim açısından klasik Urartu seramiğinden tanınan özellikleri yansıtmaktadır. Bununla birlikte erken örnekler daha mat ve daha metalik görünümleriyle farklıdır.

Yalnızca K8 ve K1 mezarlarına özgü bir başka özellik de ağız kenarları dışı kalınlaştırılmış çanaklardır. Urartu Krallığı Dönemi'nin bu sevilen biçimi özellikle K1 mezarında daha fazla sayıda örnekle temsil edilir (Res. 12/6-8).

Anlaşılabacağı üzere Ernis (Ünseli) ve Karagündüz nekropollerinde bulunan çanak çömlekler, aralarında ufak tefek farklılıklar olmakla birlikte, tek-

¹⁷ EDÇ'da çömlekçilikte buna benzer ve fakat farklı bir boya bezeme eğilimi, başta Norşuntepe olmak üzere, Keban Baraj Gölü havzasında da izlenebilmektedir: Bkz. M.M. Winn, *Korucutepe 3* (yay.haz. M.N.van Loon), Amsterdam, 1980: 161, lev. 52/7, 57/1-5; Bartl 2001; ancak en yakın benzerler Nahçıvan'daki I. Kültepe IV, II. Kültepe III ve Kızılvan 2 tabakalarından (O.Habibullaev, *Kültepe'de Arkeoloji Gazınular*, 1959: res. 42/1,3-5, 45/1-7; V.Aliyev, *Azerbaycan'da Tunç Devri Boyalı Kaplar Medeniyeti*, 1977: res. 11/1-4, 12/4-5; Bahçaliyev 1997: lev.XIV/11-12), Muncuklutepe'nin dromoslu mezarlarından (Aslanov, Kaşkay 1991: 223, 226, res. 2/10; Kaşkay, Aslanov 1982: 308) ve Ermenistan'daki Artık'in STÇ I-II dönemi mezarları (Khatchatrijan 1979: lev. 125,136,153/100, 155, 162/123) ile Metsamor (Khanzadiyan 1973: lev. VI-VII) ve Redkin Lager'den (Eseyan 1976: Tablo 99) gelmektedir.

nik, mal, biçim ve bezeme açılarından birbirlerinin tam bir benzeridir. Aradaki kimi farklılıklar ise bölgesel atölyelerle ilgili olmalıdır.

Maden

Karagündüz mezarlarında, süs eşyası, törensel silâh ve simge olarak bol sayıda maden buluntu ele geçirilmiştir. Bunlar genellikle düşük karbonlu olarak üretilmişlerdir¹⁸. Tümü dövme tekniğinde yapılmıştır. En yaygın tür yuvarlak kesitli ya da dövülerek bir şerit haline sokulmuş olmak üzere iki tipi olan bileziklerdir. Bunlardan daha sık karşılaşılan ilki, iki uçları birbiri üzerine giydirilmiş ya da açık olmak üzere iki alt tipe ayrılabilir (Sevin, Kavaklı 1996a: res. 12-15; 1996b: res. 21/3, 22/1-2; Sevin 2003a: res. 9.16). Benzerlerine daha çok Ernis-Evditepe ve Hakkari M1 mezarı ile birlikte, yukarıda belirttiğimiz Güney ve Batu Urmiye yöresi vb. mezarlıklarda rastlanan bu bilezikler sayısal olarak K2 ve K6-7 mezarlarında çok daha fazladır.

İkinci gruptaki şerit bilezikler ince ve kalın olmak üzere iki alt tipe ayrılır (Sevin, Kavaklı 1996a: res. 17; 1996b: res. 21/1-2, 22/3-4; Sevin 2003a: res. 9.17). Tunçtan ve biraz farklı olanlarına Hasanlu IV ve Dinkatepe II'de (Lamberg-Karlovsky 1965: lev. IX/4, IV/9; Muscarella 1988: no. 14-15; 1974: res. 36/113) rastlanan şerit bilezikler yalnızca K2 ve tek bir örnekle K6-7 mezarlarında bulunmuştur. Van Müzesi'ne satın alma ya da hibe yoluyla kazanılmış, bu yüzden çıkış yeri bilinmeyen bir kısım demir bilezik bulunmaktadır. Bunlardan biri aynen Karagündüz'ün kalın tipteki şerit bilezikleri gibidir (Res. 5/6). Diğerleri ise dövülerek önce enli bir şerit haline sokulmuş, sonra içten çekiçlenerek dış yüze doğru bir bombe sağlanmıştır (Res. 5/5,7). Bu teknik K2 mezarından bir yüzüğe de uygulanmıştır.

Demir süs eşyaları arasında sevilen bir başka grup: yuvarlak kesitli ve yassı şerit olmak üzere iki türü olan yüzüklerdir (Sevin, Kavaklı 1996b: res. 22/9-10). İlk gruptakiler bazen basit halka, bazen de üç spirallidir. Spiralli tiptekiler yalnızca K2 mezarında kullanılmıştır. Benzerleri Hasanlu IV (Lamberg-Karlovsky 1965: lev. IV/5; Muscarella 1988: no. 29), Dinkatepe II (Muscarella 1974: 60, res. 26/413, 419, 36/426), Sialk A (Pleiner 1967: res. 6/15) ve Haftavantepe (Burney 1972: lev. Va) mezarlarında bulunmuştur. Şerit biçimli olanlara ise Dinkatepe II'de rastlanmıştır (Muscarella 1974: res.

¹⁸ Karagündüz demir eserlerinin metalürjik analizleri Melbourne Üniversitesi tarafından yapılmıştır. Bu analizler için Prof.Dr. A. Sagona'ya teşekkür borçluyum.

43/133). Karagündüz'dekilerden (K2) biri, iç yüzden çekiçlenerek bombelendirilmiştir (Sevin, Kavaklı 1996b: res. 22/10).

Sık rastlanan demir eşyalardan bir başkası da süs iğneleridir. Dövülerek yassılaştırılmış üst kısımlarına birer delik açılmış bulunan iğneler genel olarak üç grupta incelenebilir. Bunlardan ilki ters konik başlılardır (Sevin, Kavaklı 1996a: res. 21, 3. ve 4. sıra). İkinci gruptakiler küçük küresel başlıdır. Bu grubun K2 mezarından gelen bir temsilcisinde baş kornalindendir (Sevin, Kavaklı 1996a: res. 20; 1996b: res. 22/5; Sevin 2003a: res. 9.18). Üçüncü grup iğneler dörtgen prizmatik başlıdır (Sevin, Kavaklı 1996a: res. 21). Bunlardan her üçüne de, Van yakınlarında, Erek Dağı eteklerindeki Yoncatepe'de (Belli, Konyar 2001: res. 36); ters konik başlı bir örneğe de Dilkaya nekropolünde rastlanmıştır. Karagündüz örnekleri, dromossuz mezar türlerinde daha çok olmakla birlikte, görece dengeli bir dağılıma sahiptirler.

Karagündüz demir eserlerinin ilginç bir grubu da törensel silahlardır. Bunlar hançer, mızrak ucu ve asa (topuz) başı olmak üzere üç türdedir. Ele geçirilen 3 hançerden biri K2, ikisi de K10 mezarındandır. 0.20 m. kadar uzunluğundaki namluları omurgalı olan hançerler, Ernis-Evditepe'dekinin aksine daima sapsızdır. Yuvarlatılmış geniş omuzları üzerinde ahşap kabzanın namluya perçinlenmesine yarayan iki delik bulunmaktadır (Sevin, Kavaklı 1996a: res. 23) (Res. 5/1). Kabza donanımı olmayan bu basit hançer türünün tunçtan benzerleri Kuzey İran'da Hazar Denizi'nin güneybatı kıyılarındaki Gilan bölgesinin EDÇ mezarlarında (Härinck 1988: res. 61/9), Doğu Gürcistan'daki STÇ/EDÇ nekropollerinde (Schäffer 1948: 503, res. 281; Picchelaury 1997: 22, lev. 62/978), Ermenistan'da (Eseyan 1976: Tablo 128/1-7) ve son olarak Orta Anadolu'da Alacahöyük'ün Hitit tabakalarında görülebilir¹⁹. K2 mezarında bulunan ünik bir örnekte ise namluya iki perçinle birleştirilmiş olan ahşap kabza alttan ve üstten demirden iki konveks plaka ile kaplanmıştır (Res. 5/2). Kabzamanın tepesine hilal biçimi verilme çabısı yapılmıştır. Kesiti baklava dilimine benzeyen namlunun ucu kırık (Sevin, Kavaklı 1996a: res. 22; Sevin 2003a: res. 9.20).

¹⁹ Alacahöyük'ün Hitit Çağı tabakalarında bulunan bu türde tunç hançerler için bkz. H.Z.Koşay, *Alacahöyük Kazısı*, Ankara 1966: lev. 47/h192, 133; H. Erkanal, *Die Äxte und Beile des 2. Jahrtausends in Zentralanatolien*, Prähistorische Bronzefunde IX/8, München 1977: 29, lev. 10/6, 11/14.

Van bölgesinde Urartu Krallığı öncesinde kabza başı hilal biçiminde, namlusu omurgalı demir hançerlerin kullanıldığı anlaşılmaktadır. Yoncatepe'de bulunmuş bir örnek (Belli,Konyar 2001: res. 35) dışında, Van Müzesi'ne hibe yoluyla girmiş, çıkış yeri bilinmeyen bir hançer, tek parça halindeki kabza ve namlusuyla dikkat çekicidir (Res. 5/4). Namlu ve kabzanın bir boğumla birleştirildiği bu hançer 27 cm. uzunluğundadır. Kabza dövülerek düz bir levha haline sokulmuş, başa geniş bir hilal biçimi verilmiştir. Tepe kısmı hafifçe zihlandırılarak üzeri çentiklenmiştir. İzleri hâlâ görülebilen ahşap kaplama, kabzaya demir perçinlerle tutturulmuştur. Bu, gerek Ernis-Evditepe'nin basit saplı, gerekse Karagündüz'ün perçin delikli hançerlerinden daha gelişmiş farklı bir türdür. Geniş hilal biçimli kabza başıyla EDC I Dönemi'nin tunç Marlık örneklerini andıran (Negahban 1996: no. 683-703) bu türde demir hançerler, biraz daha gelişip farklılaşarak Urartu Krallığı Dönemi'nde de yaygın olarak kullanılmıştır²⁰. Biz, namlunun kabzaya iki perçinle monte edildiği basit hançerlerin, kabza ve namlusu tek parça halinde yapılmış olanlardan daha erken olduğunu düşünmekteyiz.

Karagündüz nekropolünde, kimileri sap-demirli, kimileriye perçin delikli, tek ya da çift yüzlü 10 kadar bıçak bulunmuştur (Sevin, Kavaklı 1996a: res. 24; 1996b: res. 21/5, 22/7). Bunlardan, dromoslu K3 mezarında ele geçirilen biri Hasanlu IV'ten (Lamberg-Karlovsky 1965: 298, lev. I/1-3) ve sonra da Urartu Krallığı Dönemi'nden iyi tanınan türde hilal biçimlidir. Namlusunun üst kısmı kavisli, kısa sap-demirli, ucu kırık bir başka örnek de Hasanlu IV'tekin hemen hemen aynıdır (Lamberg-Karlovsky 1965: 300, lev. II/3-4). Namlusunun ucu kalkık sap-demirli bir diğer bıçak da paralelini yine Hasanlu IV'te bulmaktadır (Lamberg-Karlovsky 1965: 302, lev. III/3).

Demir silahlardan bir diğeri K2 mezarında bulunmuş, 17.5 cm uzunluğundaki, sap-demirli, boğumlu ve düz namlulu mızrak ucudur (Sevin, Kavaklı 1996a: res. 25; 1996b: res. 21/6; Sevin 2003: res. 9.19). Namlusu hafifçe omurgalı olan bu tür ilkel bir mızrak ucunun EDC'da hâlâ kullanılıyor olmasını, demir madencilikteki deneme aşamasıyla açıklamak olasıdır.

Törenselle silahlardan asa başları yalnızca 1 örnekle temsil olunur. K1 mezarında bulunan bu asa başı oldukça korozyona uğramıştır. Bu yüzden

²⁰ Van-Aluntepe Nekropolü, Karmir-Blur ve Traskafkasya'da bulunmuş bu türde demirden hançerler için bkz. V.Sevin, A.Özfirat, E.Kavaklı, 21. Kazı Sonuçları Toplantısı 1, 1999: çizim 7/11; R.D. Barnett, *Iraq* 14, 1952: res. 11; Pleiner 1967: res. 2/10, 3/6.

ahşap sapa nasıl bağlandığı anlaşılamamaktadır. Disk biçimli bir gövdeden alt ve üste doğru çıkan iki çıkıntıdan oluşan başın altında bir sap deliğinin varlığı düşünülebilir (Muscarella 1998: no. 71).

Karagündüz'deki Urartu dönemindekilere yakın özellikler gösteren geç evrenin dromoslu mezarlarında tunç eserler sayıca artmakla birlikte, demirin ziynet ve törensel eşya olarak kullanımı hâlâ yoğun olarak sürmektedir. Görece en sık rastlanan tunç nesnelere, toplam sayısı 6'yı bulan, döküm tekniğinde yapılmış süs iğneleridir. Boncuk ve amüetli sallanuların bağlanabilmesi için baş kısımlarının altında birer delik bulunan iğneler, yalnızca yuvarlak kesitli ince bir çubuğun orta kısmının delik açılmak üzere çekiçle yasılaştırılması sonucu yapılmış en basit türden başlayarak, daima bir torus'a oturan baş kısmında sırt sırta vermiş bir çift horoz (Res. 5/9) ya da bir haşhaş kapsülü (Res. 5/10) ya da başı 5 küçük küre ile taçlandırılmış (Res. 5/8) farklı tiplere sahiptir (Sevin, Kavaklı 1996a: res. 26). Bunlardan K9 toprak mezarında ele geçen sonuncusu Ermenistan'daki Metsamor, Artik, Şiravakan ve Lchashasen ile Nahçıvan'daki Kızılvan'ın STÇ/EDÇ nekropollerinde bulunanlarla benzer (Khanzadiyan 1995: 23 vd., lev. III/1, 11/1; Khatchatrijan 1979: lev. 192, 317; Bahçaliyev, Seidov 1995: Şek. 13/17; Bahçaliyev 1997: lev. VIII/2-3). Demir Çağı'nın başlarında bu türde süs iğnelerinin Kuzey Kafkasya'ya değin geniş bir alana yayıldığı anlaşılmaktadır (Kozenkova 1982: res.6). Buna karşılık tunçtan süs iğnesi başlarının bir torus üzerine oturtulması çevre kültürlerde rastlanmayan Urartular'a özgü bir özelliktir. Böylelikle Ernis-Evditepe Nekropolü'nde de kullanılmış olabilecek (bkz. not 8) sırt sırta vermiş çift horozlu ve haşhaş kapsüllü tiplerin sanıldığından çok daha eskiye uzanan bir geçmişi olduğu anlaşılmaktadır (krş. Yıldırım 1989).

Birkaç örnekle temsil edilen diğer bir tunç eser grubu halka-yüzüklerdir. Basit ya da yumrucuklu olmak üzere iki farklı türü olan bu yüzüklerden sonuncularına Hasanlu IV (Ghirshman 1939: lev. C/18; Muscarella 1988: no. 22), Khurvin (vanden Berghe 1964: lev. XL/287) ve İran Talişi'nde (Schäffer 1948: res. 232/18) rastlanır.

Tunç eserlerden dönemi için tipik olarak nitelendirilebilecek bir grup da dövülerek yasılaştırılmış ince tellerin mekik biçiminde sarılmasıyla oluşturulmuş boncuklardır. K8 mezarında bulunan bu türde tel sargı boncuklar Hakkari M1 mezarında da vardır. İran Azerbaycanı'nda Hasanlu IV (Muscarella 1974: no. 31), Haftavantepe (Burney 1970: lev. IVd), Marlık

(Negahban 1996: lev. 60/218, 68/267, 78/332), İran Taliş'i (Schäffer 1948: Lev.LIX, LXI, res. 217/19), Ermenistan'da Artık (Khatchatrijan 1979: lev. 395), Kuzey Kafkasya'da Terese Nekropolü (Kozenkova 1982: res. 6, 9), Nahçıvan'daki EDÇ mezarları (Bahşaliyev 1998: res. 12/15-16) vb. tanınan bu boncuk türü yalnızca STÇ-EDÇ'larına özgü bir özellik görünümündedir. Bunun yanında yuvarlak kesitli ince tel sargı ve fiçı biçimli tunç boncuklar da bulunmuştur.

K8 mezarından frit taşlı bir küpe yine tunçtan bir halka ile montürlenmiştir (Res. 5/11). Küpenin halkası ile küre biçimli frit taş birbirine, ortasından geçirilen yuvarlak bir mil ve alt ve üstteki yarı küresel kapakçıklarla bağlanmıştır. Milin halkadan taşta uzanan uzun boynu ince tel sarılıp kısmen granüle edilerek kamufle edilmiştir. Bu, Urartu Krallığı zamanının klasik küpe anlayışından çok farklı bir uygulamanın ürünüdür. Buna karşılık K2 mezarından ele geçirilmiş akik taşlı altın küpe ise biçimsel yönden Urartu Krallığı Dönemi'nin yaygın anlayışının proto-tipi sayılabilecek özelliktedir (Sevin-Kavaklı 1996a: res. 28). Burada kenarları kerketli yuvarlak ve yassı kornalin küpe altın halkaya, ortasına açılan bir delik yardımıyla geçirilmiştir. Taş, Urartu'nun sabit boğumlu küpelerinin aksine hareketlidir.

Antimon Karagündüz mezarlarında kullanılan madenlerden bir diğeri- dir. K2 ve K6-7 mezarlarında bulunmuş olan bu madenden daima boncuk yapımında yararlanılmıştır. Mercimek en sevilen biçimdir. STÇ-EDÇ'da Traskafkasya'da çok yaygın görünen antimon boncuklar (Khanzadiyan 1979: 169, lev. XXVIII, XXX) Urartu Krallığı Dönemi'nde tümüyle unutulmuştur.

İçlerinde ele geçirilen küçük çanak çömlek ve küçük buluntulardan da anlaşılacağı gibi Karagündüz'deki iki oda-mezar grubundan dromossuz, basit türler (K2,4,6/7) daha erken özelliklere sahiptir. Gerçekten de, yukarıda belirtilmiş olduğu üzere, K1 ve K3 mezarlarının inşaa sırasında K2 ve K4 odalarının tahrip edilmiş oluşu stratigrafik yönden açık bir görel kronoloji sağlamaktadır. Bunun yanında, daha sonra Urartu uygarlığının en karakteristik özelliklerinden biri olarak ortaya çıkacak olan kırmızı cilalı ve omuzlarının üzeri silmeli çanak çömlekler ile yonca ağızlı testilere K2, K4 ve K6-7 mezarlarında hiç rastlanmaması iki grup arasında kronolojik yönden bir fark olduğuna işaret etmektedir. Bir diğer nokta ise, önlerinde özel bir giriş (dromos) bulunan mezarlarda (K1, 3, 5, 8, 10), demirin yanında ilk gruba kıyasla tunç eserlerin sayıca artmış oluşudur. Özellikle baş kısmında sırt sırta vermiş iki horoz ya da bir haşhaş kapsülü bulunan gözlü süs iğneleri, bu

gruptaki mezarların, ilkinde kıyasla daha geç bir gelişimin sonucu olabileceklerinin kanıtlarından bir diğeri sayılabilir. Nitekim ilk gruba giren mezarlardan ikisinin (No. 4, 6/7) giriş yönleri bile tümüyle farklıdır. Anlaşılabileceği üzere, Urartu Krallığı Çağı'nın klasikleşmiş özellikleri dromoslu mezarlarda daha göz alıcı biçimde ortaya çıkmaya başlamıştır.

Tam anlamıyla güvenilebilir değilse de benzer durum Ernis (Evditepe)'teki mezarlar için de geçerli olmalıdır. Yani önde özel bir giriş kuyusu bulunan ve klasik Urartu oda-mezarlarının proto-tipi sayılabilecek mezarlar Van Gölü havzasında daha geç bir zamanda ortaya çıkmış gibidir. Bununla birlikte her iki grup mezar arasında ölü gömme biçimi, kimi çanak çömlekler, yuvarlak kesitli demir bilezik, yüzük ve süs iğnesi kullanımı açısından bir devamlılığın olduğu da açıktır (Bkz. Tablo 1)

Aliler Kalesi ve Mezarlığı

Erken Demir Çağı'na ilişkin bir diğer alan, 1997 yılında Van'ın 54 km. kuzeyinde, Karaağaç ve Tutumlu (eski Mülksatan) köyleri arasında saptamış olduğumuz Aliler Kalesi ve eteklerindeki mezarlıktır²¹. Gölden 1.5 km. kadar doğuda yer alan kale 1800 m. kadar yüksekliğindeki andezit bir kayalık ile bunun batı etekleri üzerinde kuruludur (Harita 1). Yüzey buluntularına göre kalıntılar yaklaşık olarak 4 hektarlık bir alana yayılır. Kısmen surlarla çevrili sitadel ise yalnızca 0.3 hektar kadardır (Res. 13, 15). ETr. Dönemi'nden beri yerleşmelere sahne olmuş konik bir kayalık üzerinde yer alan sitadel güneyden ve doğudan bir dere yatağı ile kuşatılmıştır, batı etekteki, üzerinde yerleşme yeri kurulu düzlükten 30 m. kadar yüksektedir (Sevin 2003b).

Aliler Kalesi sitadelinin koyu renkli andezitten yapılmış olan güney surları günümüze oldukça iyi durumda gelmiştir (Res. 14-15). Doğu-batı doğrultusunda uzanan surun uzunluğu 40 m.ye yaklaşır; yükseklik yer yer 1.30 m.ye ulaşır, kalınlık ise 2.00 m.dir. Büyük boyutlu poligonal ve dikdörtgen bloklardan örülmüştür. Bu ağır bloklar, olasılıkla ana kaya üzerine yatay bir biçimde yerleştirilmiş prizmatik andezit levhalardan bir yatak üzerine oturtulmuştur. Bu tür bir temel sistemi Urartu mimarlığına yabancısıdır. Bununla birlikte cephedeki taş blok işçiliği ve kenet sistemleri ise Urartu surlarına benzer. Sur üzerinde, düzensiz aralıklarla bedenden dışarı doğru 0.50-

²¹ Bu kale ve eteklerindeki kalıntıların keşfine ilişkin ilk gözlemlerimiz 1998 yılında Tarsus'ta toplanan. XVI. Araştırma Sonuçları Toplantısı'na bir bildiri halinde sunulmuştur. Ayrıca bkz. Sevin 2003b.

0.60 m.lik çıkıntılar yapan üç payandaya yer verilmiştir. Bu türde destek çıkıntularına Evditepe kalesi surları ile Güney Kafkasya'daki STÇ/EDÇ kalelerinde rastlanır (Burney 1957: res. 9; Smith, Kafadarian 1996: 24; Kohl 2001: 324). Olasılıkla sitadelin diğer yanlarına güçlü bir sur çekilmesine gerek duyulmamıştır. Gayet küçük olan sitadelin içinde mimari bir ize rastlanmaz. İçteki büyük kaya çıkıntıları da işlenmeden bırakılmıştır.

Aşağı kent sitadelin özellikle batı etekleri üzerindeki düzlükte kurulmuş gibidir; ancak toprak üzerinde günümüze ulaşan hiçbir mimarlık kalıntısı görülmez (Res. 15). Buna karşılık güneybatı etekdeki düzlükte iyi durumda büyük bir mimari kompleksin kalıntıları vardır. 1.50 m. kalınlığında taştan duvarlara sahip olan bu kompleks kuzey ve güneydeki iki kanattan oluşur (Sevin 2003b). Duvarlarda kullanılmış olan düzgün dikdörtgen taş işçiliği, bir evden çok, resmi karakterli bir yapı, sitadelden daha sonraki tarihte yapılmış bir köşk olabileceğine işaret eder. Nitekim defincilerce güney kanattaki büyük odada ortaya çıkartılmış 0.85 m. kadar çapındaki yuvarlak direk althğının yan yüzü üzerinde, 3.5 cm. yüksekliğindeki iki satır halinde çivi yazısı ile kaleme alınmış "Me-i-nu-a" adı rahatlıkla okunabilmektedir. Bu yapı, hemen yakınındaki yağmalanmış mezarlardan anlaşılacağı üzere, EDÇ ilişkin bir nekropolün üzerine kurulmuş olmalıdır. Bu durum da kompleksin daha geç tarihte yapılmış olabileceğine işaret etmektedir.

Aliler Kalesi'nin batı ve kuzeybatı eteklerinde büyük çoğunluğu yağmalanmış bir mezarlık bulunmaktadır. 9 tanesi oda türündeki mezarlar yöresel olarak ya "Ahlat Taşı" denen yumuşak tüflere oyulmuş ya da taştan örülmüştür. Odalar kabaca dikdörtgen planlıdır; ancak yıkım görmüş olduklarından boyutları tam olarak ölçülememiştir. Tüfe oyulmuş olanların genişlikleri 3.10, 2.60 ve 2.05 m., ölçülebilen yükseklikleri ise 1.70, 1.30 ve 1.10 m. kadardır. Kuzey-güney yönündeki odaların girişi kuzeye bakmaktadır. Önde bir geçidin (dromos) varlığına ilişkin izlere rastlanamamıştır. Buna karşılık çoğunun kısa güney duvarları üzerinde nişlere yer verilmiştir (Sevin 2003b). Bunlar kimi zaman 1.50X1.80X1.20 m. (no. 1) ve 1.75X1.50X1.20 m. (no. 4) gibi büyük boyutludur. Klasik erken Urartu mezarlarını andıran kaya odalarının önünde birer giriş mekanı olması gerekir. Taş örgü tekniğiyle yapılmış olan bir mezar (no. 5) 1.10 m. genişliğindedir; ölçülebilen uzunluğu 2.05 m. kadardır (Res. 16). Duvarları sahte kemer tekniği kullanılarak örülmüş bulunan odanın yüksekliği 1.10 m. den biraz fazladır. Kuzey kısa yüzde olduğu anlaşılan giriş tahrip edilmiştir. Girişin tam karşısına rastlayan güney

kısa duvarının ortasına bir niş açılmıştır. Tabandan daha yüksekteki nişin boyutları 0.45 X 0.40 X 0.50 m.dir.

Taşın örgülü mezarlar daha çok batı etekte yoğunlaşmıştır. Buradaki 3 mezar da doğu-batı ya da kuzeydoğu-güneybatı yönlerindedir. Bunlardan ikisinde duvarlar sözde-kemer tekniğinde yani bindirmeli ve üzerleri de ağır kapak taşları ile örtülüdür. Birinin (no. 8) tabanında boyutlar 3.80X1.45 m. kadardır; yükseklik ise 1.10 m.yi bulmaktadır. Mezarın üzerini örten ve in-situ durumunu koruyan kapak taşlarından biri kemerli bir görünüm arz eder (Res. 17). Cesetler mezara ancak üstteki kapak taşlarından biri kaldırılarak yerleştirilebilmiştir. Aynı durumdaki ikinci mezar 3.83 m. boyunda ve yanlarda 1.30, 1.60 m., ortada ise 1.80 m. enindedir; yükseklik yine 1.10 m. kadardır (Res. 18). 2.10 X 0.95 m. boyutlarındaki bir taş-sandık mezar ise dikine yerleştirilmiş andezit bloklarla inşa edilmiştir. Ortalama 0.80-0.90 m. yüksekliğindeki mezar soyulmuştur. Taş örgülü ve doğu-batı yönündeki bu mezarlardan ele geçirilen çanak çömlekler teknik, mal ve biçim yönünden EDÇ türündedir (Res. 19/ 9).

Anlaşılabileceği üzere, Aliler Kalesi nekropolünde iki tür mezar söz konusudur. Bunlardan biri kuzey-güney yönlü kaya oyma ve taş örgülü oda-mezarlar; diğeri de doğu-batı/kuzeydoğu-güneybatı yönlü, ancak üstten girilebilen geçitsiz mezarlardır. Bunlardan ikinci gruptakiler kayaya oyulmuş olanlara kıyasla daha erken (EDÇ) özelliklere sahiptir. Nitekim, yukarıda da belirtildiği üzere, güneybatı etekteki soyulmuş mezarlarda bulunan çanak çömlekler de EDÇ'in karakteristik biçim ve tekniğine sahiptir. Bu EDÇ nekropolünün üzerine, yukarıda da belirtildiği üzere, Urartu kralı Minua döneminde büyük bir inşaat (konak ?) yapılmıştır.

Çanak Çömlek

Aliler Kalesi sitadeli ile eteğindeki yapı ve soyulmuş mezarlardan -2003'teki yeni gezimizdekilerle birlikte- toplanan çanak çömleklerin sayısı 185 civarındadır²². Bunların %51'i sitadelden, %37'si eteklerden ve %12'si de mezarlardan gelmektedir. Sitadel ve batı etekten toplanan çanak çömleklerden %12'si ETr. Dönemi'ne ait, dış yüzü siyah, iç yüzü ise kırmızı renkli ve açkılı veyahut da kahverenkli parçalardır. Gövde parçalarından biri üze-

²² 2003 yılında yaptığımız ikinci inceleme gezisi sırasında sitadel ve eteklerinden 85 yeni parça daha toplanmış, tüm malzeme eskilerle birlikte yeniden sayılarak değerlendirilmiştir: Krş. Sevin 2003b.

rinde hamur yaşken parmakla yapılmış bir çukurluk (dimple) birinde de derin bir yatay oluk görülür. Geri kalanların %81'i kırmızımsı-pembemsi renklerdedir. Hamurunun renginde astarlanmış olan bu parçaların hafifçe açkılı dış yüzleri genellikle fırın ısısının iyi ayarlanmamış olması nedeniyle alacalıdır. Nemliyen düzeltilmiş olan yüzde zaman zaman kazıma bezeme (Res. 19/15) ve küçük memeciklere rastlanır. Benzerleri daha çok Ernis-Evditepe ve daha az olarak da Karagündüz mezarlarında görülen diagonal kazıma bezemeli 2 tutamak vardır. Ağız kenarlarının altında derin yatay yivler bulunan düz dipli çanaklar sevilerek kullanılmıştır (Res. 19/1-3,9). Bazı çömleklerin ağız kenarlarının içinde EDÇ için tipik denilebilecek bir oluğa yer verilmiştir. Kimi çanakların ağız kısımlarının iç ve dış yüzlerine bant halinde kahverenkli bir boya astar sürülmüş ve böylelikle bir tür boya bezeme hissi uyandırılmıştır (Res. 19/7). Yukarıda belirtildiği üzere bu, Karagündüz'ün K8 ve K1 no'lu mezarları ile Yoncatepe M3 Mezarı'nda rastlanan bir özelliktir. Biainili türünde parlak kırmızı açkılı malların daha mat görünlü olanları azınlıktadır (%7). Ancak batı yamaçta bulunan küçük bir gövde ve halka-dipli bir çanağın dip parçasıyla (Res. 19/17) bir testi kulpu (Res. 19/14), parlak kırmızı cilaları ile tipik Urartu özelliklerine sahiptir. Bunlardan testi kulpunun üzerinde kazınarak yapılmış bir hiyeroglif, yanda ise X işareti bulunmaktadır. Hiyeroglif, üstte üçgen biçimli bir kap ile bunun altındaki 5 noktadan oluşur. Yukarıda belirttiğimiz Minua yazıtlı direk altlığının bulunduğu büyük yapı civarında ele geçen bu testi parçası Urartu Krallığı'nın erken dönemlerine ait olmalıdır. Aksi takdirde, Urartu hiyerogliflerinin kökeni sorununa yepyeni bakış açıları getirebilecek bir durumla karşı karşıya gelinmiş olacaktır²³. Genel olarak bakıldığında Aliler Kalesi çanak çömleklerinin %85'i EDÇ içlerine, geri kalan %12'si de ETr. Dönemi'ne aittir. Klasik Urartu türü mallar ancak birkaç parçayla sınırlıdır.

Değerlendirme

Van havzasından yukarıda tanıttığımız üç merkez gerek mezar mimarisi gerek çanak çömlek ve gerekse metalürji yönünden çağdaş ve ortak bir kültürün temsilcisi görünümündedir. Bunlardan Ernis-Evditepe ve Aliler Kalesi, geçmiş ETr. Dönemi'ne uzanan bir sitadel ile eteklerindeki mezarlık ve

²³ Urartu hiyeroglif yazısı ve kökeni için bkz. S.Kroll, "Gefässmarken in urartäischer Hieroglyphenschrift und Keilschrift aus Bastam", *Bastam I* (yay.hâz. W.Kleiss), Berlin 1979: 165-173; M. Payne, *Hiyeroglif ve Çivi Yazılı Bulgular Işığında Urartular'da Kullanılan Hacim Ölçüleri*, İstanbul Üniversitesi, 2001 (yayınlanmamış doktora tezi)

olasılıkla yerleşme yerinden, Karagündüz ise ETr. Dönemin'den beri iskan görmüş höyük üzerindeki küçük bir yerleşme yeri ile bunun 1.5 km. doğusunda, alüvyal düzlük üzerindeki bir mezarlıktan ibarettir.

Sitadeller küçük, sivri kayalıkların tepesine ve yalnızca, görece zayıf bulunan bir yanına sur çekilerek inşa olunmuştur. Aliler Kalesi'nde olduğu gibi surlar bazen oldukça iyi işlenmiş ve birbirine kenetlenmiş andezit bloklardan, daha çok da, Evditepe'deki gibi kiklopik ve yarı-kiklopik taşlardan örülmüştür. Aliler Kalesi ve Evditepe'de duvarlar üzerinde, düzgün aralıklarla olmasa da, destek çıkıntularına yer verilmiştir. Sitadellerden toplanan çanak çömlek parçaları ile mezarlıklarda bulunanlar birbirinden pek farklı değildir. Aynı durum Karagündüz Höyüğü'nün 5. yapı katı ile nekropolü için de geçerlidir. Böylelikle yerleşme yerleri ile mezarlıkların çağdaş olduğu anlaşılmaktadır. Ancak Urartu Krallığı Dönemi'ndekilerden farklı özelliklere sahip korunmalı sitadellerin ilk kez ne zaman inşa edildiklerine ilişkin sağlıklı veriler şimdilik yoktur.

Her üç merkezdeki mezarlıklarda da dromossuz ve dromoslu olarak iki farklı mezar türünün varlığı belirlenmiştir. Bunlardan ilk türün daha erken olduğuna işaret eden stratigrafik kanıtlar Karagündüz nekropolünden sağlanmıştır. Bunun yanında dromoslu mezar-odalarında Urartu Krallığı Dönemi'ndekilere benzer özellikler kendini belli etmektedir. Sözelimi odaların yüksekliği giderek artmış, duvarlarda geniş nişlere yer vermeye başlamıştır.

Kimilerine tepeden kapak taşları kaldırılarak, "U" planlı kimilerinde de öndeki açıklıktan girilebilen dromossuz mezarlar daha erken bir geleneğin temsilcisidir. Demirden tören ve süs eşyalarının çok yoğun olarak kullanıldığı bu türde erken mezar odalarında, Urartu Krallığı Dönemi'nin çok sevilen kırmızı cilalı (Biainili) mallarına hiç rastlanmaz. Yüzeyleri alacalı pembe-devetüyü mallar her dönemde egemen tür durumundadır. Buna karşılık dromoslu mezar odalarında, önce kırmızı renkli bir astar bezeme, sonra kırmızı cilalı mallar ve nihayet ağız kenarları dışı kalınlaştırılmış çanak profilleri ortaya çıkar; tunç kullanımı gelişmeye yüz tutar. Urartu Krallığı Dönemi'nden tanınan kültürel özellikler kendilerini iyiden iyiye hissettirmeye başlamıştır.

Çanak çömlekler arasındaki teknik ve tipolojik ilişkiler, yukarıda da değindiğimiz üzere, Ernis-Evditepe, Karagündüz ve Aliler Kalesi'nin çağdaş ol-

duğuna işaret eder. Çanak çömlek analizleri, özellikle çoğunluğu oluşturan pembe-deve tüyü renkli mallar bu üç merkezin Hasanlu V'in geç evreleri, özellikle IV ve Dinkatepe II ile çağdaş olduğunu düşündürür²⁴. Bunu demirden zinet eşyaları da desteklemektedir. Nitekim K6-7 mezarından kalibre edilmiş bir C14 tarihi de (sigma 1 confidence ile) M.Ö. 1250-1120 yıllarını vermiştir²⁵. Anlaşılabacağı üzere, Van bölgesindeki dromossuz oda-mezarlar, en azından M.Ö. II. binyılın son çeyreğine değin geri gitmektedir.

Van havzasının ODC öncesi yerleşme yerleri ve mezarlıkları üzerinde yaptığımız bu etüd EDÇ'nın EDÇ I ve EDÇ II olarak iki evreye ayrılması gerektiğine işaret etmektedir. Bunlardan ilki olan EDÇ I'in başlangıcı, şimdilik en çok M.Ö. 13. yüzyılın ortalarına uzanır. Bunu izleyen EDÇ II'nin başlangıcı hakkında herhangi bir kanıt yoktur. Şimdilik kabaca M.Ö. 1000 yılları ile Urartu Devleti'nin başkent Tuşpa olarak kurulduğu M.Ö. 850/800 yılları arasına yerleştirilebilir. Karagündüz'deki erken mezar grubu (no. 2,4, 6/7) EDÇ I, geç mezar grubu (no. 1,3,5,8,10) ise EDÇ II dönemine ait olmalıdır (Tablo 1)²⁶. 1 no.lo oda-mezar Karagündüz'ün en son ve ODC en yakın örneğidir.

Van Gölü havzasında OTÇ'dan STÇ/EDÇ'na geçişte kültürde yine önemli değişiklikler olduğu anlaşılmaktadır. Örneğin bir yandan pastoralizm hâlâ yaygın bir geçim tarzı olarak önemini korurken (Özfirat 1999: 3) bir yandan da yerleşik yaşama doğru adımlar atılmaya başlamış; yeni mezar türleri, gömme biçimleri ve yeni bir monokrom çanak çömlek stili belirmiştir.

²⁴ Hasanlu IV'ün C14 analizlerine göre düzenlenmiş yeni başlangıç tarihi yaklaşık olarak M.Ö. II. binyılın son çeyreği ve hatta bir iki yüzyıl öncesini vermektedir. Bkz. R.H. Dyson, O.W. Muscarella, *Iran XXVII*, 1989: Table 1.

²⁵ Radyokarbon analizi, Australian Institute of Nuclear Science and Engineering (AINSE) Physics Divison (ANSTO) tarafından yapılmıştır. Code no: OZE 597.

²⁶ Doğu Anadolu, Kuzeybatı İran ve Kuzeydoğu Anadolu'da EDÇ'nın başlangıç tarihi farklıdır. Dyson (1965: 211) bazı demir buluntulardan yola çıkarak "Iron I" olarak adlandırdığı bu başlangıcı M.Ö. 1450 yıllarına değin indirmektedir. Buna karşılık Sagona (2000: 349) Erzurum yakınındaki Sos Höyük'ten sağladığı verilerle EDÇ'nın başlangıcını yaklaşık M.Ö. 1000 yıllarına yerleştirir. Van Gölü havzasında Batu İran için bile tartışma götürülen (V.C.Piggot, *The Coming of the Iron Age of Iran*, New Haven 1980: 417 vd.; Lippert 1979: 134 vd.; Sevin 2003a) Demir I Dönemi'ne ilişkin hemen hiçbir kanıt yoktur. Ancak Karagündüz ve Ernis-Ünseli nekropollerinde demirin M.Ö. XIII. yüzyılın ortalarına doğru birden bire, bol sayıda örnekle ortaya çıkışı, demir teknolojisinin gelişiminde ilk adımların atılmış olabileceği daha erken bir evrenin varlığını da akla getirmektedir. Bunun yanında, Van Gölü yöresinde Kafkasya ve Kuzeydoğu Anadolu'dakine benzer bir STÇ kültür sürecinin yaşanmamış ve büyük olasılıkla OTÇ'dan EDÇ'na geçilmiş olduğu söylenebilir. Bkz. Tablo 2.

Demirin yaygın biçimde ortaya çıkışı en belirgin özelliklerden biridir. Tahkimli kaleler gelişimin son halkalarıdır. Yaylaklar ve kışlaklar arasındaki uzaklığın fazla olmadığı anlaşılan bu dönemde zenginlik arttıkça sabit ve korunmalı bir noktaya olan gereksinim de giderek artmış olmalıdır. ETr. Dönemi'nin sonlarında ortaya çıkan tarıma elverişli iskan alanlarındaki ıssızlaşma, yerini yeni bir yerleşme biçimine bırakmaya başlamıştır. Henüz eskiye kıyasla sayıca artıp artmadığını tam anlamıyla saptayamamış olmakla birlikte bu türde yerleşme yerlerinin Hakkari-Yüksekova (2000 m.) gibi izole bölgelerde bile varlığı anlaşılmaktadır.

Urartu Devleti'nin kuruluşuyla sonuçlanan bütün bu süreç M.Ö. II. bin yılın son yüzyılları ile I. binyılın başları arasındaki birkaç yüzyıl içinde tamamlanmış görünür; ancak bu sosyal ve kültürel gelişme süreçlerinin EDÇ I ve II dönemleri içindeki yerlerini tam olarak belirleyebilmek de şimdilik kolay değildir. Örneğin Asur kralı I. Şulmanu-aşerid'in (M.Ö. 1274-1245) daha hükümdarlığının ilk yılında sözünü ettiği, Uruatri ülkesindeki "güçlü bir biçimde tahkim edilmiş dağ kaleleri"nin (D. Luckenbill, *Ancient Records I*, 114) Ernis-Evditepe'dekine benzeyen kiklopik surlu kaleleri de kapsamı içine alıp almadığının saptanabilmesi şimdilik oldukça zordur. Bununla birlikte duvarları ODÇ'dakileri andıran, düzgün işçilikli taş bloklardan örülme ve payanda çıkıntılı Aliler gibi sitadellerin EDÇ II'de ortaya çıkmış olması çok mümkündür. Bu türde destek çıkıntılı surların III. Şulmanu-aşerid'in (M.Ö. 858-824) Balawat Kapısı Kabartmaları üzerinde resmedilmiş olması da bu görüşü desteklemektedir (Gunter 1982: 108). Dromossuz mezarlarla, pembe-devetüyü renkli, kısmen kazı bezemeli çanak çömleklerin ve nihayet demirden ziynet ve törensel silahların EDÇ I Dönemi'nin ortaya koyduğu yenilikler olduğu anlaşılmaktadır. Dromoslu mezar-odası, demirin yanında tunçtan süs eşyası ve olasılıkla kremasyon adeti ise EDÇ II Dönemi'ndeki gelişmeler arasındadır. Basit saplı ve perçin delikli hançerler EDÇ I, kabza ve namlusu tek parça olanlar da EDÇ II dönemlerinin özellikleri arasında sayılabilir.

Anlaşılabileceği üzere iki farklı evreye ait olsalar da Karagündüz mezarları arasında belirgin bir kültür sürekliliği ve birliktelik söz konusudur. Aynı durumun Ernis-Evditepe ve hatta Aliler Kalesi için de geçerli olduğu söylenebilir. Böylelikle EDÇ I ve II evreleri arasında arkeolojik yönden gelişimin yanında bir sürekliliğin varlığı da izlenebilmektedir (Tablo 3). Arkeolojik veriler EDÇ'nin başlarından itibaren Karagündüz'ün yer aldığı Erçek yöresi ile

Aliler Kalesi ve Ernis bölgelerinin ortak bir kültür bölgesi içine sokulabileceğini gösterir. Hatta bu bölgenin güneyde Van Ovası'nı içine alacak şekilde genişlediği de anlaşılmaktadır.

Söz konusu kültür bölgesi içinde iki ayrı çanak çömlek geleneği yer alır. Bunlardan pembe-devetüyü renkli, ağızlarının altında genellikle yatay oluklar ve ip-delikli tutamaklar bulunan çanaklarla öne çıkan mallar EDÇ I evresinin ortaya koyduğu özelliklerdendir. Demir Çağı'nda bu gelenek batıda Fırat havzasından, git gide yoğunlaşarak doğuda Urmiye Gölü civarı, kuzeyde Erzurum ve Ermenistan'dan güneyde Toroslar hatta Dicle kıyılarına değin yayılmış ve M.Ö. VIII. yüzyıl içlerine dek sürüp gitmiş görünür (Sevin 1996a; 1996b; Boehmer 1989) (Harita 2). Van bölgesinin özellikle doğu ve kuzeydoğusunda çok yaygın olan bu türde EDÇ malları Özalp'in doğusuna, modern İran sınırı yakınlarına doğru uzanan pek çok merkezde temsil edilmektedir (Res. 20).

Parlak kırmızı astarlı-açıklı mallarla karakterlenen ikinci gelenek EDÇ II evresinde ortaya çıkmış olup yalnızca Van Gölü havzasının kuzey ve özellikle de doğusunda yaygındır (Harita 2). Gölün batı kıyılarından itibaren giderek solgunlaşıp kaybolan bu geleneğin doğudaki yayılım sınırı şimdilik açık değildir; ancak güneydoğuda Hakkari yöresine ulaşamadığı belirlenmiştir (Sevin, Özfırat, Kavaklı 2001). Anlaşıyor ki bu gelenek daha çok Van Gölü'nün doğu kıyıları civarında filizlenmiş gibidir. Daha sonraki parlak kırmızı cilalı lüks Urartu (Biainili) mallarının atası sayılabilecek bu yeni modanın kökeni açık değildir. Biz yukarıda bu anlayışın EDÇ II evresinin başlarına doğru pembemsi-devetüyü renkli EDÇ I mallarından gelişmiş olabileceğine işaret etmiştik. Böyle olduğu takdirde Urartu Devleti'ne zemin hazırlayan dinamiklerin, gücünü büyük çapta Van Gölü havzasının yerli geleneklerinden aldığı sonucuna varılabilir.

SONUÇ

EDÇ verileri şimdilik Urartu Devleti'nin kökeni sorununu tam anlamıyla açıklayabilecek durumda değildir. Bununla birlikte EDÇ II'de beliren ve olasılıkla yerli bir gelenek olan kırmızı astarlı mallar dışında, dromoslu odamezar, kremasyon ve belki de kale gibi bölgeye yabancı, yeni özellikler dikkat çekicidir. Bu ve buna benzer gelişmelerin nedenini bir göçe bağlamak

-henüz erken olmakla birlikte- tabii ki olasıdır²⁷. Böyle bir göç olmuşsa biz bunun güneyden kuzeye doğru yapılmış olduğunu düşünmekteyiz. Çünkü dromoslu oda-mezarlar yanında²⁸ klasik Urartu Devleti ve uygarlığının gelişmiş yerleşik karakteri ancak bu konuda çok daha köklü geleneklere sahip olan güneyli etkilerle açıklanabilir.

Anadolu'nun büyük uygarlıklarından Urartu'nun gizemi aydınlanmaya başlıyor artık....

KAYNAKÇA

- ASLANOV, G., S. KAŞKAY 1991. "Burials of Munjuklu-Tepe Necropolis", *Sovietskaya Archaeologii* (3):22-1232 (Rusça).
- AVETİSYAN, P., R. BADALYAN, A.T. SMITH 2000. "Preliminary Report on the 1998 Archaeological Investigations of Project Aragats in the Tsakahovit Plain, Armenia", *Studi Micenei ed Egeo-Anatolici* 42/1: 19-59.
- BADALYAN, R., A. SMITH, P. AVETİSYAN 2003. "The Emergence of Socio-Political Complexity in Southern Caucasia", *Archaeology in the Borderlands: Investigations in Caucasia and Beyond* (Yay.haz. A. Smith, K. Rubinson), California: 144-166.
- BAHÇALİYEV, V. 1997. *Nahçıvan Arkeolojisi*, İstanbul.
- _____, 1998. "Nahçıvan'da Bir Erken Demir Çağ Nekropolü Kolanı", *Belleten* 233: 1-13.
- BAHÇALİYEV, V., A. SEİDOV 1995. *Nahçıvan'ın Kadim Tarihi*, Bakü.

²⁷ M.Ö. 1350 yıllarından sonra Van Gölü havzasına Transkafkasya'dan Hurri kökenli kimi grupların göçmüş olabileceğini öne süren A. Çilingiroğlu (2001: 378, 380) boya bezemeli polikrom OTÇ malları ile çizi bezemeli monokrom EDÇ çanak çömlekleri arasında biçimsel yönden süreklilik olduğuna inanırsa da böyle bir sürekliliğin kanıtlarını açıklıkla sunmaz. Kanımızca OTÇ ile STÇ/EDÇ çanak çömlekleri arasında mal, teknik, biçim ve bezeme anlayışı açısından büyük farklılıklar vardır, devamlılıktan söz edilmesi olası değildir.

²⁸ Dromoslu oda-mezarlar ve benzer ölü gömme anlayışının en erken örnekleri İTÇ'nin sonlarından beri Güneydoğu Anadolu ve Suriye'den bilinmektedir: bkz. W. Orthmann, "Burial Customs of the 3rd Millennium B.C. in the Euphrates Valley", *Le Moyen Euphrat: Zone de Contacts et d'ECHANGES, Actes du Colloque de Strasbourg, 10-12 Mars 1977* (yay.haz. J. Margueron), Leiden 1977: 97 vdd.; G. Algaze, P. Goldberg *et al.* "Titriş Höyük. A Small EBA Urban Center in SE Anatolia", *Anatolica* XXI, 1995: 26 vdd., res. 23-25,29.

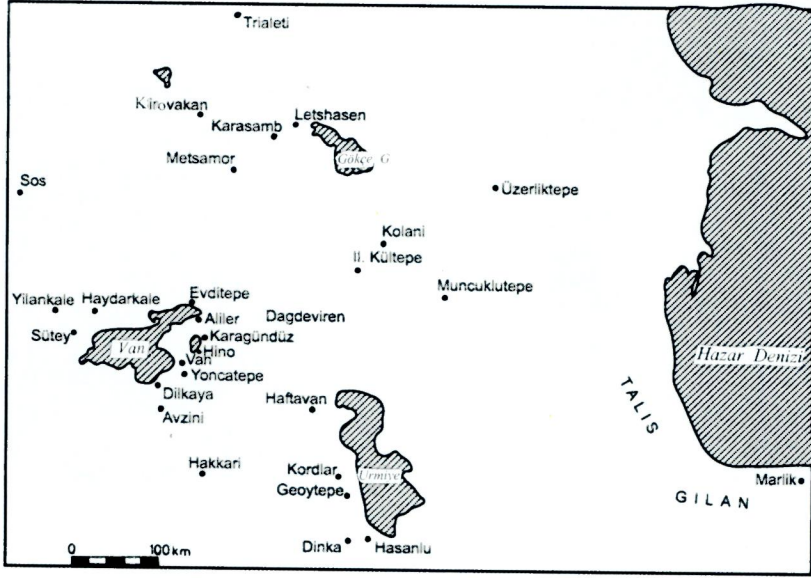
- BARTL, K. 2001. "Eastern Anatolia in the Early Iron Age", *Migration und Kulturtransfer. Der Wandel vorder- und zentralasiatischer Kulturen im Umbruch vom 2. zum 1. vorchristlichen Jahrtausend* (yay.haz. R. Eichmann ve H. Parzinger), Bonn: 383-410.
- BELLİ, O. 1996. "Çekiç Başlı Urartu Demir Baltaları", *Anadolu Araştırmaları XIV*, Prof. Dr. Afif Erzen'e Armağan: 161-182.
- _____, 2001. "An Early Iron Age Cemetery in the Van Region: Ernis-Evditepe", *Istanbul University's Contributions to Archaeology in Turkey* (yay.haz.O.Belli), İstanbul:145-149.
- BELLİ, D., E. KONYAR 2001. "Excavations at Van-Yoncatepe Fortress and Necropolis", *Tel Aviv* 28/2: 169-212.
- BOEHMER, R.M. 1989. "Rillenverzierte Keramik vom Zendan-ı Suleiman", *Archaeologia Iranica et Orientalis. Miscellanea in Honorem Louis Vanden Berghe I* (yay.haz. L. De Meyer, E. Haerincq), Gent: 335-347.
- BURNEY, C.A. 1957. "Urartian Fortresses and Towns in the Van Region", *Anatolian Studies* 7: 37-53.
- _____, 1970. "Excavations at Haftavan Tepe, 1968", *Iran* VIII: 157-171.
- _____, 1972. "Excavations at Haftavan Tepe, 1969" *Iran* X: 127-142.
- ÇİLİNGİROĞLU, A. 1985. "Van Dilkaya Höyüğü 1984 Kazıları", *Kazı Sonuçları Toplantısı* 7: 151-162.
- _____, 1991. "The Iron Age at Dilkaya", *Anatolian Iron Ages II* (yay.haz. A. Çilingiroğlu, D. French), Oxford:29-38.
- _____, 2001. "Migration in the Lake Van Basin", *Migration und Kulturtransfer* (yay.haz. R. Eichmann, H. Parzinger), Bonn: 371-381.
- DYSON, R.H.Jr. 1965. "Problems of Protohistoric Iran as seen from Hasanlu", *Journal of Near Eastern Studies* 24: 193-217.
- EDENS, C. 1995. "Transcaucasia at the End of the Early Bronze Age", *BASOR* 299/300: 53-64.
- ESEYAN, C.A. 1976. *Drevnei Cultura Plemen Cvero-Vostocion Armenii*, Erevan (Rusça).
- GHIRSHMAN, R. 1939. *Fouilles de Sialk II*, Paris.
- HÄRINCK, E. 1988. "The Iron Age in Gilan-Proposal for a Chronology", *Bronzeworking Centers of Western Asia c.1000-539 B.C.* (yay.haz. J.Curtis), London: 63-78.

- KHANZADIYAN, E. 1973. *Metsamor*, Erevan.
- _____, 1979. *Elar-Darani*, Erevan (Ermenice, Almanca özetli).
- _____, 1995. *Metsamor 2. La Necropole*. Vol. 1, Les Tombes du Bronze Moyen et Recent, Neuchatel, Paris.
- KHATCHATRIJAN, T.S. 1979. *Artıkskij Nekropol*, Erevan (Rusça).
- KLEISS, W., S.KROLL, 1980. "Die Burgen von Libliuni (Seqindel)", *Archäologische Mitteilungen aus Iran* 13: 21-61.
- KOHL, P.L. 2001. "Migrations and Cultural Diffusions in the Later Prehistory of the Caucasus", *Migration und Kulturtransfer. Der Wandel vorder-und zentralasiatischer Kulturen im Umbruch vom 2. zum 1. vorchristlichen Jahrtausend* (yay.haz. R. Eichmann, H. Parzinger), Bonn: 313-327.
- KOZENKOVA, V.I. 1982. "Origin of the Cremation Burial Rites of the Koban Tribes in the Caucasus", *Sovietskaya Archaeologii* (3): 14-34 (Rusça).
- KUŞNAREVA, K. 1997. *The Southern Caucasus in Prehistory. Stages of Cultural and Socioeconomic Development from the Eighth to Second Millennium B.C.* (ing. çev. H.N.Michael), Philadelphia.
- LAMBERG-KARLOVSKY, C.C. 1965. *Development of a Metallurgical Technology, Documented Early Finds of Metals in the Near East and the Evidence from Hasanlu, Iran*, University Microfilms, Ann Arbor, Michigan.
- LIPPERT, A. 1979. "Die österreichischen Ausgrabungen am Kordlar Tepe in Persisch-Westaserbaidzhan (1971-78)", *Archäologische Mitteilungen aus Iran* 12: 103-153.
- MARTIROSYAN, A.A. 1964. *Armeniya v Epokhu Bronzy: Rannego Zheleza*, Erevan (Rusça).
- MUSCARELLA, O.W. 1974. "The Iron Age at Dinkha Tepe", *Metropolitan Museum Journal* 9: 35-90.
- _____, 1988. *Bronze and Iron. Ancient Near Eastern Artifacts in the Metropolitan Museum of Art*, New York.
- NEGAHBAN, E. 1996. *Marlık. The Complete Excavation Report*, Philadelphia.

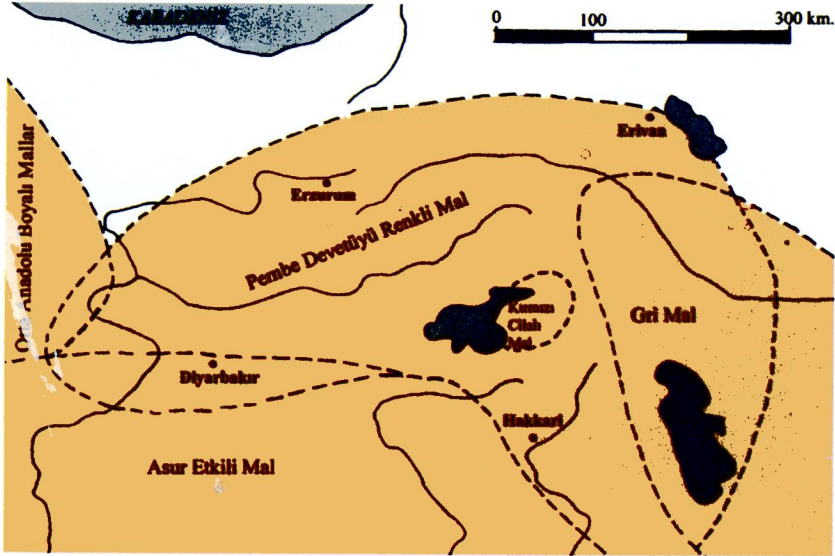
- OGANESIAN, V.E. 1992. "A Silver Goblet from Karashamb", *Recent Discoveries in Transcaucasia* (yay. haz. P.L. Kohl), *Soviet Anthropology and Archaeology* 30/4: 84-102.
- ÖZFIRAT, A.1993. "M.Ö. II. Binyıl Doğu Anadolu Boyalı Seramik Kültürleri Üzerine Araştırmalar", *XI. Araştırma Sonuçları Toplantısı*, Ankara: 359-377.
- _____, 1999. "1997 Yılı Bitlis-Muş Yüzey Araştırması: Tunç ve Demir Çağları", *XVI. Araştırma Sonuçları Toplantısı II*, Ankara: 1-22.
- _____, 2000. "1998 Yılı Bitlis-Muş İlleri Yüzey Araştırması Tunç ve Demir Çağları", *17. Araştırma Sonuçları Toplantısı 2*, Ankara: 193-210
- _____, 2001a. *Doğu Anadolu Yayla Kültürleri*, İstanbul.
- _____, 2001b. "Erste Betrachtungen zum ostanatolischen Hochland im 2. Jt. v. Chr.", *İstanbul Mitteilungen* 51: 2-60.
- _____, 2001c. "Research on the Cultures of East Anatolia in the Second Millennium B.C.", *Istanbul University's Contributions to Archaeology in Turkey* (yay.haz.O.Belli), İstanbul: 326-330.
- _____, 2002a. "Doğu Anadolu Yüksek Yaylasından M.Ö. 2. Binyıl Kurganları", *Belleten* 246: 343-356.
- _____, 2002b. "Van-Urmiye Painted Pottery from Hakkari", *Archäologische Mitteilungen aus Iran und Turan* 34: 209-228.
- PICCHELAURI, K. 1997. *Waffen der Bronzezeit aus Ost-Georgien*. Archäologie in Eurasien 4, Berlin.
- PILIPOSSIAN, A.P., J. SANTROT,1996."Gobelet à Scènes de Chasse et de Guerre", *Armenie.Trésor de l'Arménie ancienne des origines au IVE siècle*, (yay.haz.J.Santrot), Paris: 65-66.
- PLEINER, R. 1967. "The Beginnings of the Iron Age in Ancient Persia", *Annals of the Naprstek Museum* 6: 9-70.
- SAGONA, A.G. 1984. *The Caucasian Region in the Early Bronze Age*, BAR Int.Ser. 214(i), Oxford.
- SCHÄFFER,C.F.A. 1948. *Stratigraphie Comparée et Chronologie de l'Asie Occidentale (IIIe et IIe millénaires)*, London.
- SEVİN, V. 1987. "Urartu Oda-Mezar Mimarisinin Kökeni Üzerine Bazı Gözlemler", *Anadolu Demir Çağları I* (yay.haz. A.Çilingiroğlu), İzmir: 35-55.

- _____, 1996a. "Van/Ernis (Ünseli) Nekropolü Erken Demir Çağı Çanak Çömlekleri", *Anadolu Araştırmaları*. XIV. Prof. Dr. Afif Erzen'e Armağan: 439-467.
- _____, 1996b. "La céramique de l'âge du Fer ancien dans la région de Van (Turquie de l'est)", *Orient Express* 3:89-90
- _____, 1999. "The Origins of the Urartians in the light of the Van/Karagündüz excavations", *Anatolian Studies* 49: 159-164.
- _____, 2000. "Mystery Stelae", *Archaeology* 53/4: 47-51.
- _____, 2001. "Hakkari Stelleri: Zap Irmağı Kıyısında Bozkır Göçebeleri", *TÜBA-AR, Türkiye Bilimler Akademisi Arkeoloji Dergisi* 4 : 79-88.
- _____, 2003a. "The Early Iron Age in the Van Region", *Archaeology in the Borderlands: Investigations in Caucasia and Beyond* : (yay.haz. A. Smith, K. Rubinson), California: 185-196.
- _____, 2003b. "Pastoral Tribes and Early Settlements of the Van Region, Eastern Anatolia", Ch.A. Burney's Festschrift (baskıda)
- SEVİN, V., A. ÖZFIRAT, 2001a. "Van/Karagündüz Excavations", *Istanbul University's Contributions to Archaeology in Turkey* (yay.haz. O.Belli), İstanbul:140-144.
- _____, 2001b. "Die Stelen aus Hakkari: Steppennomaden in Vorderasien", *Istanbul Mitteilungen* 51: 9-24.
- _____, 2002. "Hakkari Stelleri: Doğu Anadolu'da Savaşçı Çobanlar İlk Not", *Belleten* 243,: 501-518.
- SEVİN, V., A. ÖZFIRAT, E. KAVAKLI, 1999. "Van-Karagündüz Höyüğü Kazıları (1997 Yılı Çalışmaları)", *Belleten* 238: 847-867.
- _____, 2001. "1997-1999 Hakkari Kazıları", 22. *Kazı Sonuçları Toplantısı* 1, Ankara: 355-368.
- SEVİN, V., E. KAVAKLI 1996a. *Van/Karagündüz. Bir Erken Demir Çağ Nekropolü/An Early Iron Age Cemetery. Van/Karagündüz*, Arkeoloji ve Sanat Yayınları, İstanbul.
- _____, 1996b. "Van/Karagündüz Erken Demir Çağı Nekropolü", *Belleten* 227:1-20.
- SEVİN, V., E. KAVAKLI, A. ÖZFIRAT, 1997. "Karagündüz Höyüğü ve Nekropolü 1995-1996 Yılı Kurtarma Kazıları", XIX. *Kazı Sonuçları Toplantısı* I, Ankara: 571-589.

- SMITH, A. 1999. "The Making of an Urartian Landscape in Southern Transcaucasia: A Study of Political Architectonics", *American Journal of Archaeology* 103: 45-71.
- SMITH, A., K. KAFADARIAN, 1996. "New Plans of Early Iron Age and Urartian Fortresses in Armenia", *Iran* 34: 23-37.
- Van den BERGHE, L. 1964. *La Necropole de Khurvin, İstanbul*.
- _____, 1968. "Het Archeologisch Onderzoek naar de War Kabud" (1965 en 1966), Brussels.
- _____, 1973. "Recherches Archéologiques dans le Luristan. Sixième Campagne, 1970", *Iranica Antiqua* 10: 1-79.
- YILDIRIM, R. 1989. *Urartu İğneleri*, Ankara.



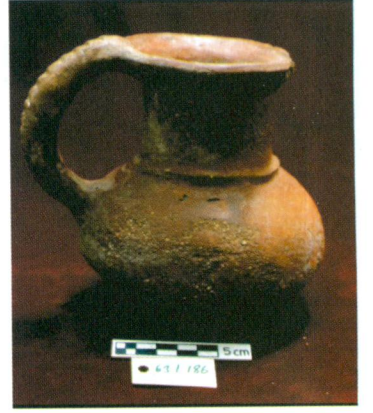
Harita 1- Metinde adı geçen yerler



Harita 2- Demir çağı çanak-çömlek kültürleri dağılım haritası



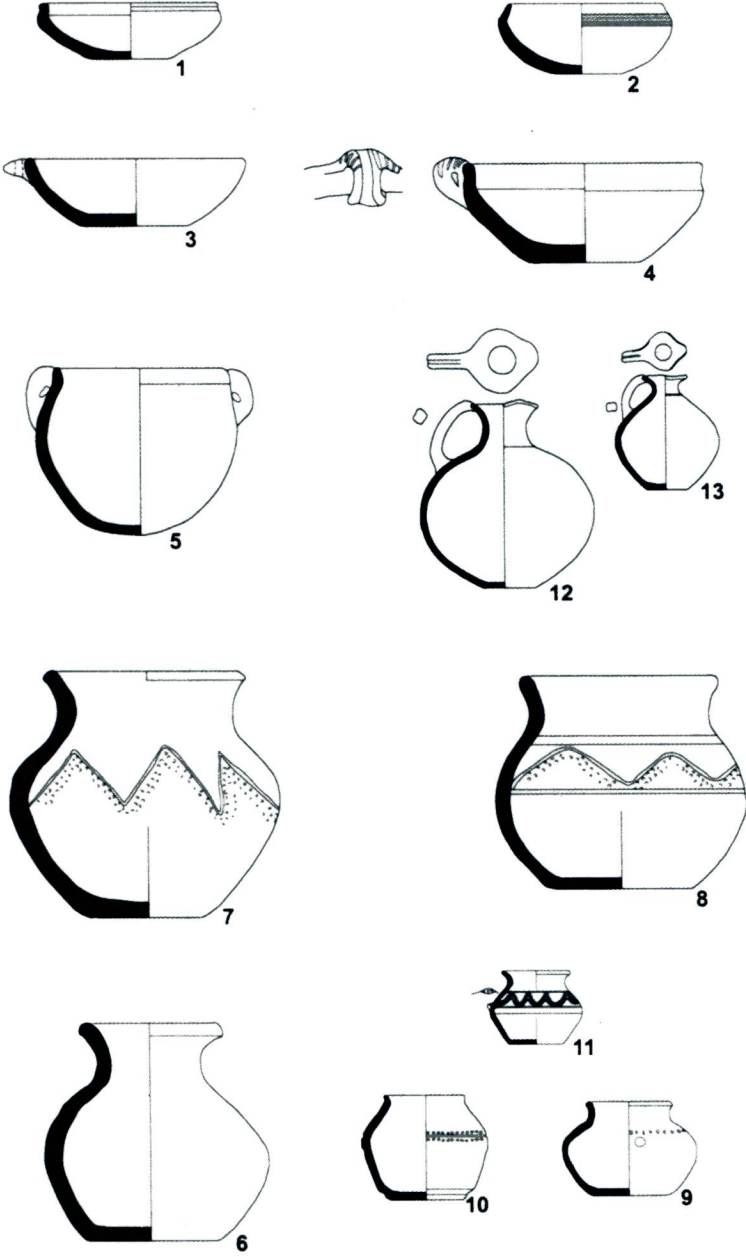
Resim 1-Evditepe EDÇ Mezarı



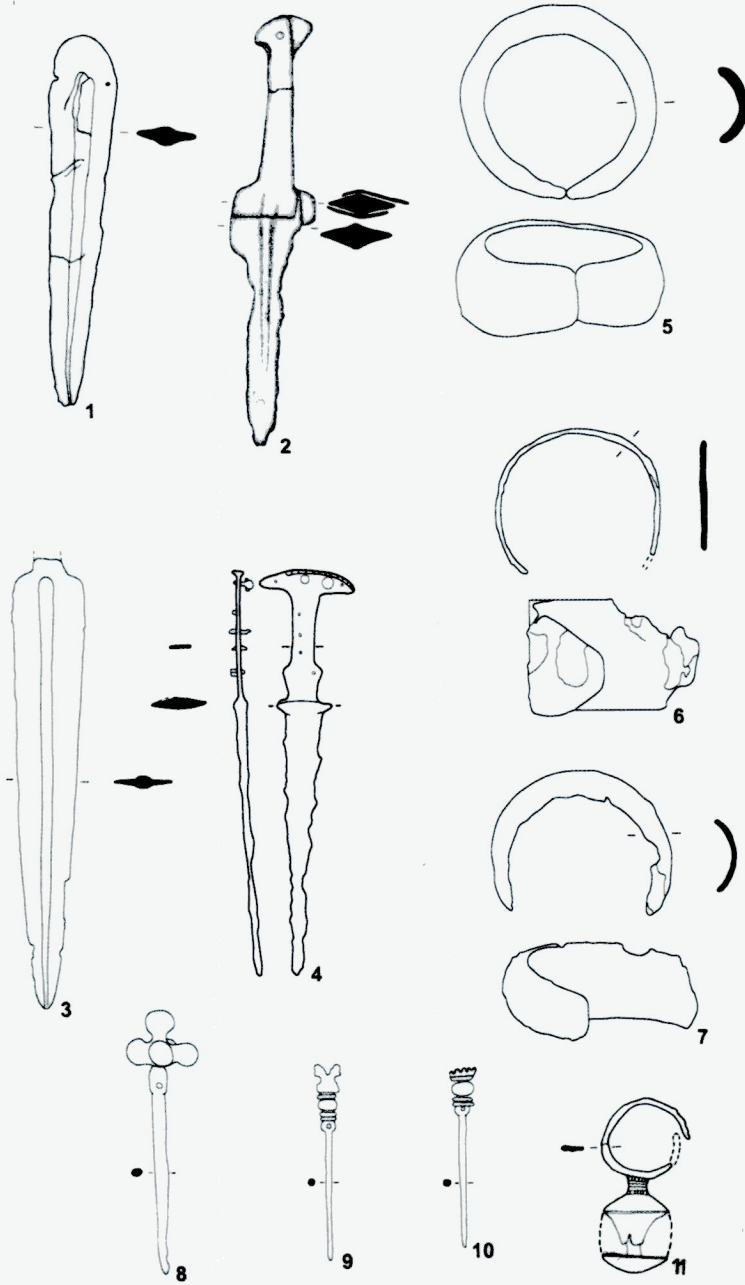
Resim 2-Evditepe kırmızı ağıklı testi



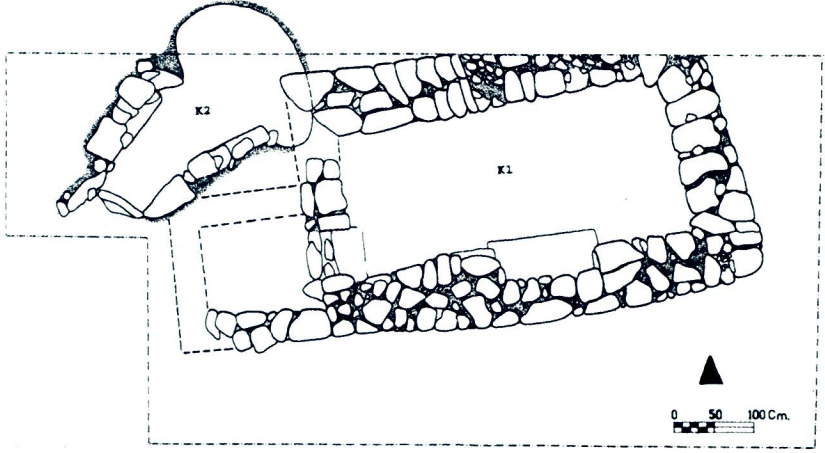
Resim 3-Evditepe demir eserleri



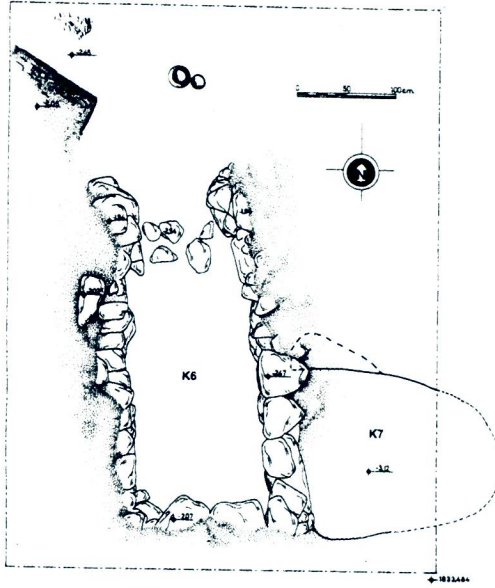
Resim 4- Evditepe (1-11) ve Karagündüz (12-13) çanak-çömlek ölçeksiz



Resim 5- Karagündüz (1-2,8-11) , Eviditepe (3) ve Van Müzesi'nden (4-7) maden eserler ölçeksiz



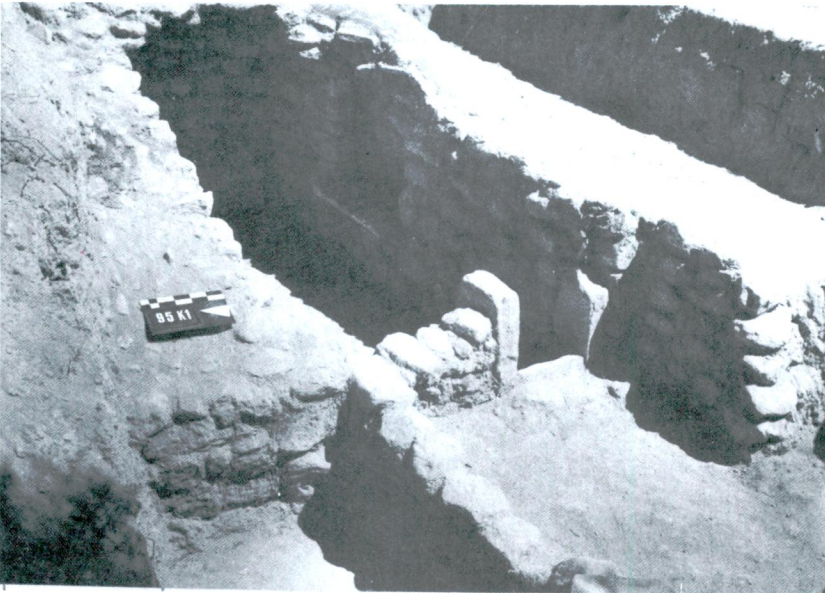
Resim 6 - Karagündüz K1-K2 mezarları planı



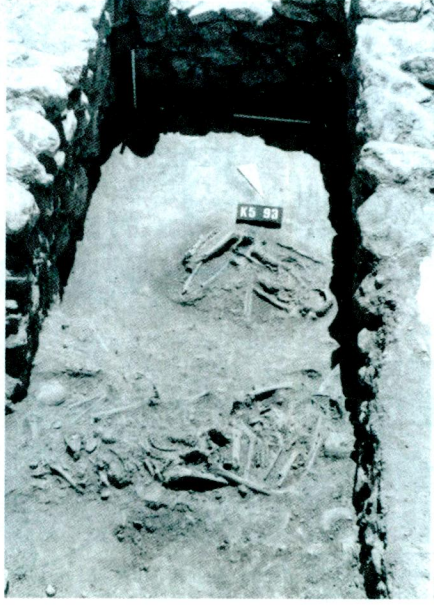
Resim 7- Karagündüz K6-7 mezar planı



Resim 8 - Karagündüz K3 (sol) ve K4 (sağ) mezarları, batıdan



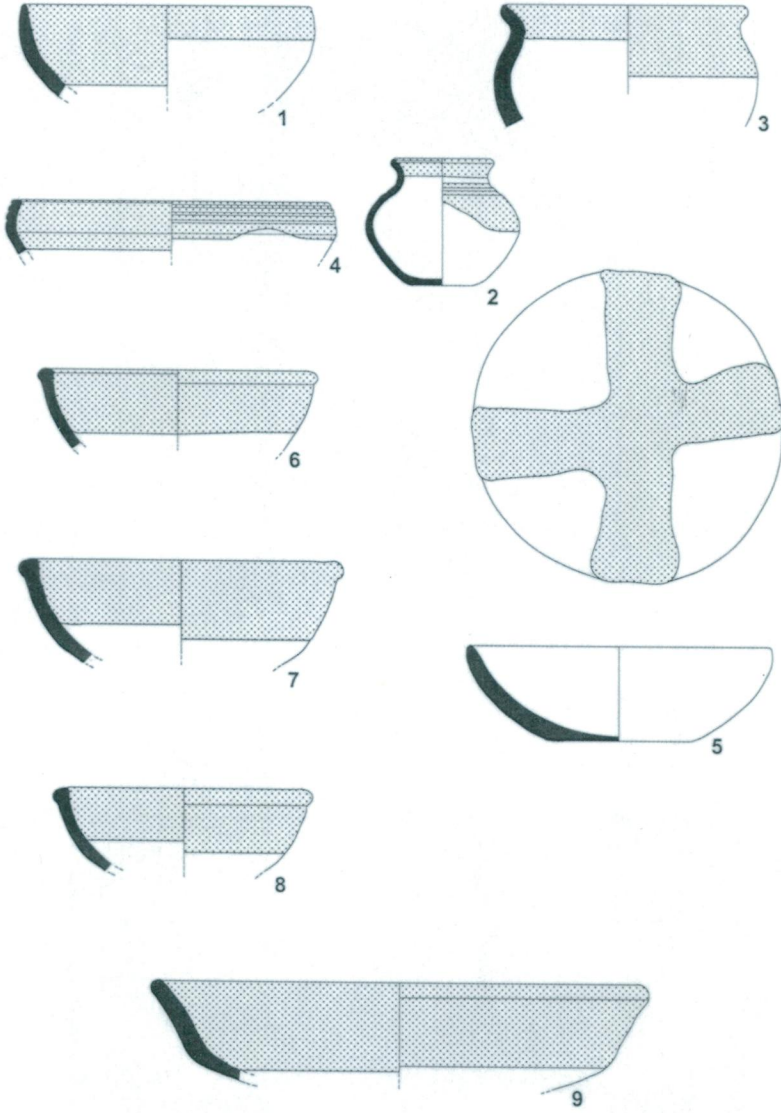
Resim 9 - Karagündüz K1 mezarı, batıdan



Resim 10- Karagündüz K5 mezarı, güneyden



Resim 11- Karagündüz çanak çömlek



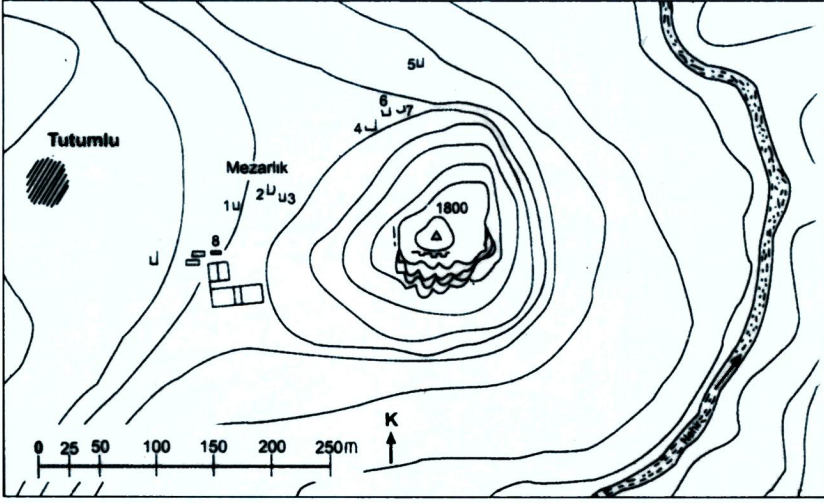
Resim 12 - Karagündüz boya astarlı mallar



Resim 13 - Aliler Kalesi sitadeli, güneyden



Resim 14- Aliler Kalesi sitadel surları



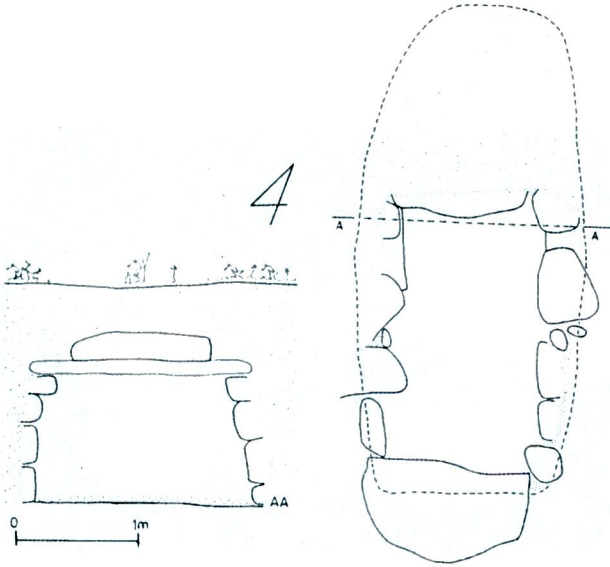
Resim 15 - Aliler Kalesi, plan



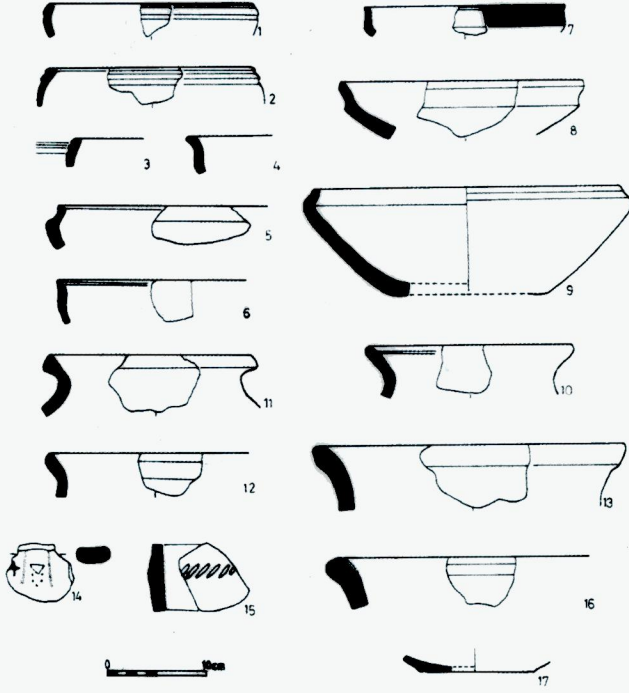
Resim 16 - Aliler Kalesi 5 no'lu oda-mezar



Resim 17- Aliler Kalesi, 8 no'lu mezar



Resim 18- Aliler Kalesi, EDÇ mezarı , plan ve kesit



Resim 19- Aliler Kalesi çanak çömlekleri



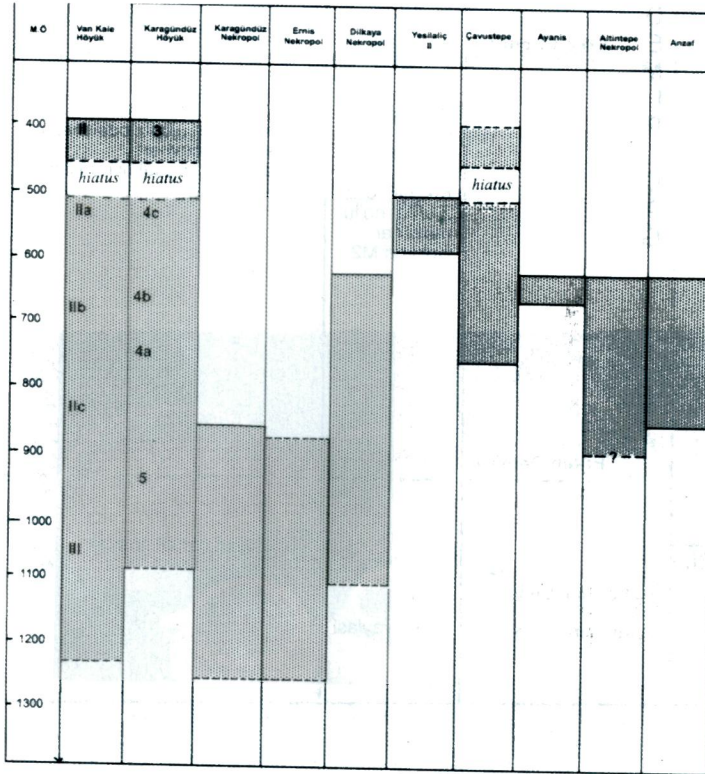
Resim 20- Özalp/Dağdeviren EDÇ çanak çömlekleri

M.Ö.	Kronoloji ve dönemler	Anahtar merkezler	Arkeolojik özellikler	
800	Orta Demir Çağ <i>Urartu</i>	Van kale Anzaf, Körsüt, Patnos	İnhumasyon, urneli kremasyon; anitsal kaleler ve oda-mezarlar; demir silahlar; Bianilli keramigi	
900	E R K E N D E M I R Ç A Ğ	Dilkaya oda- mezar 1-2 Yoncatepe M1, M3 mezari Ernis geç evre Karagündüz 1,3,5,8,10 no'lu mezarlar	İnhumasyon, urnesiz kremasyon; dromoslu oda-mezar; demir ziynet; kirmizi açkili mal; pembemsi portakal renkli mal	
1000				
1100		Erken Demir II		
1200			Dilkaya mezar 1 Ernis erken evre Karagündüz 2,6/7,4 no'lu mezarlar Hakkari M2	Basit inhumasyon, dromos ve nişsiz oda-mezar; demir mücevher; pembemsi portakal renkli mal
1300		Erken Demir I		
1400	Geç Tunç Çağ Orta Tunç Çağ	Sütey yaylasi	Boyalı çanak çömlek	

Tablo 1- Demir Çağı'nda Van Gölü havzasının arkeolojik kronolojisi

M.Ö.	DYSON K-B İnan	SAGONA K-D Anadolu	AVETİSYAN G. Kafkasya	SEVİN Van bölgesi
400	Demir IIIA			GDÇ
500	hiatus	GDÇ		Post-Urartu
600	Demir IIIB	Sos IIb		
700	hiatus		Urartu	ODÇ Urartu
800		EDÇ	Demir II	
900	Demir II	Sos IIa		EDÇ II
1000	Hasanlı IV		Demir I	
1100			STÇ III	
1200	Demir I	STÇ		EDÇ I
1300	Hasanlı V	Sos III	STÇ II	
1400				
1500	Hasanlı VI		STÇ I	

Tablo 2- Doğu Anadolu, kuzeybatı İnan ve Güney Kafkasya STÇ / EDÇ kronolojileri



Tablo 3- Demir çağı'nda Van bölgesindeki arkeolojik merkezlerin görel (Relatif) kronolojisi