

KAMUSAL AÇIK YEŐİL ALANLARIN TOPLUMSAL BEKLENTİLER YÖNÜNDEN DEĞERLENDİRİLMESİ: MALTEPE, ORHANGAZİ ŐEHİR PARKI ÖRNEĐİ

Muhibe Aslı Alp¹ Mert Ekői²

¹ Arař.Gör., İstanbul Üniversitesi-Cerrahpaőa Orman Fakóltesi Peyzaj Mimarlıđı Bölümü, Peyzaj Teknikleri Anabilim Dalı, Sarıyer/İstanbul

² Doç.Dr., İstanbul Üniversitesi-Cerrahpaőa Orman Fakóltesi Peyzaj Mimarlıđı Bölümü, Peyzaj Teknikleri Anabilim Dalı, Sarıyer/İstanbul

*muhibe.alp@istanbul.edu.tr

Özet: Kentlerde giderek önemi artan kentsel açık yeőil alanlar kente ve kentliye pek çok katkı sunmaktadır. Bu alanlardan özellikle parklar, farklı niteliklerdeki insanların bir araya geldiđi önemli sosyal ortamlardır ve yine bu alanlar en önemli öğeleri olan insanlar tarafından Őekillenmektedir. Bu alanların daha etkin biçimde kullanılabilmesi için, parkların planlanması ve tasarlanması sırasında ve sonrasında halkın görüő ve isteklerine ulaőmak önemlidir. Her kullanıcıyı memnun edebilmek mümkün olmasa dahi, etkin toplum katılımının sađlanması gerek demokratik topluluk olmak gerekse sosyal sürdürülebilirliđin sađlanabilmesi açısından önemlidir. Bu çalışmada; kullanıcı odaklı bir yaklaőım kapsamında, Maltepe İlçesi'nde bulunan Orhangazi Őehir Parkı kullanıcıları ile anket çalışması yapılmıőtır. Çalışma sonuçlarına göre; kullanıcıların park içi ulaőımda çeőitli sorunlar yaőadığı, donatı elemanları açısından eksiklikler bulunduđu ve fiziksel olarak daha az etkin oldukları aktiviteleri yapmayı tercih ettikleri görülmüőtür. Gerçekleőtirilen çalışmada, kullanıcı beklentilerinin dikkate alınmasının daha sađlıklı planlama çözümleri gerçekleőtirmek açısından önemli bir ölçüt olduđu ortaya konulmuőtur.

Anahtar Kelimeler: Toplumsal beklentiler, kamusal açık yeőil alan, katılım

ASSESSMENT OF PUBLIC OPEN GREEN SPACES IN TERMS OF SOCIAL EXPECTATIONS: MALTEPE, ORHANGAZI CITY PARK EXAMPLE

Abstract: Urban open green spaces, which are becoming increasingly important in cities, brings many benefits to the city and its citizens. Among these areas, parks are important social environments where people with various characteristics come together and these areas are mostly shaped by people which are the most important elements. In order to use these areas more effectively, it is important to reach the views and wishes of the public during and after the planning and designing of the parks. Even if is not possible to satisfy every user, ensuring effective community participation is important both for being a democratic community and providing social sustainability. In this study; within the context of a user-oriented approach, a survey study was conducted with the users of Orhangazi City Park in Maltepe District. It was found that the users experienced various problems in terms of inner circulation in the park, deficiencies related to park equipments, and preferred to attend activities in which they can be less physically active. This study demonstrates that user expectations are crucial criteria for achieving successful planning strategies (solutions).

Keywords: Social expectations, public open green space, participation

Geliő:13.12.2020 **Kabul:**29.06.2021 **Online Yayın:**30.06.2021

***Sorumlu Yazar:** Muhibe Aslı Alp, İstanbul Üniversitesi-Cerrahpaőa Orman Fakóltesi Peyzaj Mimarlıđı Bölümü, muhibe.alp@istanbul.edu.tr, ORCHID ID: 0000-0003-2828-7261

ISSN 2687-2366 **Araőtırma Makalesi**

Atıf Bilgisi / Reference Information

Alp,A.M., Ekői,M. (2021).Kamusal Açık Yeőil Alanların Toplumsal Beklentiler Yönünden Deđerlendirilmesi: Maltepe, Orhangazi Őehir Parkı Örneđi. PAUD- Peyzaj Uygulamaları ve Araőtırmaları Dergisi, Cilt 3 Sayı1 Yaz, s.1-11.

1. Giriř

Kamusal açık yeřil alanlar; parklar ve diđer rekreasyon alanları serbest zaman fiziksel aktivitelerine ortam sunan (Veitch ve ark., 2012), sosyal ve ekolojik fonksiyonlara fayda sađlayan (Barbosa ve ark., 2007, Tan ve Samsudin, 2017) çeřitli topluluklar ađısından psikolojik refaha (Wolch ve ark., 2014) ve toplum refahına katkı sunan (Wang ve ark., 2015), yařam kalitesini (Nasution ve Zahrah, 2012) ve aynı zamanda sađlıđı geliřtirebilen temel topluluk kaynakları (Hughey ve ark., 2016) olarak deđerlendirilmektedir. Kentel peyzajların çevresel ve sosyal iřlev deđeri sađlayan önemli bileřenleri olarak görülen (Reyes ve ark., 2014), kente ve kentliye birçok katkı sunan bu alanlara, ülkemizde yeteri kadar önem verilmemektedir. Kısıtlı sayıda olan bu alanlarda, planlama kararları ađısından da eksiklikler bulunmaktadır.

Günümüzde yeřil alan yapısı, bu alanların adaletli ve eřit dađılımları ile kullanıcı ihtiyađlarına göre řekillenen tasarım ve uygulama süreçleri, sürdürülebilirlik ađısından büyük önem tařımaktadır. Ancak kamusal açık yeřil alanlar ülkemizde genellikle imar planlarındaki yapı adalarından arda kalan alanların deđerlendirilmesi ve tek tip park tasarımı anlayıřı ile ortaya çıkmaktadır. Planlayıcı ya da tasarımcıların yaklařımları dođrultusunda tasarlanan bu alanlarda, kullanıcı görüř ve isteklerine yeteri kadar yer verilmediđi düşünölmektedir. Bu kısıtlılık hali yerine, tasarım öncesinde ve tasarlanan alanların kullanımları sonrasında daha fazla kullanıcı beklenti ve ihtiyađlarını tespit edecek yaklařımlar geliřtirmenin ve alanlardaki kullanımları bu dođrultuda řekillendirmenin önemi uluslararası boyutlarda tartıřılan bir konu haline gelmiřtir.

Toplumsal uyum ve sosyal etkileřimi sađlaması yönüyle de deđerli olan bu alanların en önemli ögesi insandır. Dolayısıyla, bir yeřil alanı kullanan bireylerin sosyo-ekonomik ve sosyo-kültürel yapıları, bununla birlikte bu alanlardan beklentileri, ihtiyađları, bakıř açıları, deđerleri farklı olacaktır. Tüm bu farklılıklara rađmen, geleneksel tasarım yaklařımlarını uygulamak; kullanıcıların beklentilerini, davranıřsal farklılıklarını göz ardı etmek sonucunda “*memnuniyetsizlik*” oluřabilecektir (Hacılibeyođlu, 2013). Teknik sorunları çözen ya da sadece estetik kaygılarla yapılan tasarımlar ve uygulamalar sađlıklı sosyal ortamların oluřturulması için yeterli olmayacaktır. Bu ve benzeri yaklařımlarda, toplumsal deđiřkenlere yeteri kadar dikkat edilmediđi ve hatta göz ardı

edildiđi belirtilmektedir (Silva ve ark., 2018). Bu nedenle; sosyal sürdürülebilirlik konularının temelinde var olan katılım ve yerel demokrasi (Dempsey ve ark., 2011) gibi konulara, toplumca kabul gören planlamalara ve uygulamalara ađırlık verilmesi önem tařımaktadır.

Günümüzde toplumdaki her kullanıcının eřit kullanım hakkına sahip olması gerektiđi sosyal adalet, sosyal eřitlik, çevresel adalet, kentsel sosyal sürdürülebilirlik gibi konularla da iliřkilendirilmekte ve her geçen gün üzerinde önemle durulan bir konu olarak karřımıza çıkmaktadır. Bu bağlamda, kamusal açık yeřil alanların, özellikle de yoğun kullanıma sahip parkların planlanmasında ve kullanım özelliklerinin belirlenmesinde ve kullanım sonrası oluřabilecek yaklařımlarda halkın söz sahibi olması yani halk temsili önemli bir konudur. Büyüyen ve özellikle de planlanmadan ya da dođru planlama kararları alınmadan geliřen kentlerde sosyal sürdürülebilirliđin sađlanması konusu önemli bir sorun haline gelmektedir. Öte yandan sosyal ađıdan sürdürülebilir toplulukların “*eřitlikçi, bađlantılı, çeřitli ve demokratik*” olduđu ayrıca iyi bir yařam kalitesi sađladıđı bir gerçektir (McKenzie, 2004). Sosyal sürdürülebilirlik ise ancak çok boyutlu düşünme ile sađlanabilecektir (Dempsey ve ark., 2011).

Sosyal sürdürülebilirliđin sađlanabilmesi için mahalle düzeyinden kent düzeyine büyük ya da küçük yeřil alan olması fark etmeksizin, insanların sosyalleřebileceđi ancak güvenilir, kaliteli, estetik, fonksiyonel, eriřilebilir alanlara ihtiyađları vardır. Her ölçekte sunulacak yeřil alanın kullanımlarının teřvik edilmesi ile insanlar arası sosyal bütünleřme ve etkileřimin artabileceđi savunulmaktadır (Pescharde ve ark., 2012). Parkların kullanım özellikleri, tasarım ve kullanıcı deneyimlerine iliřkin çalıřmalar da planlama sürecinde önem tařımaktadır. Bu alanların kullanım kararlarının belirlenmesi ađısından kentli ihtiyađlarının dikkate alınması gereklidir. Yalnızca kullanım yoğunluđunu, parkın büyüklüđünü, donatı zenginliđini parkın başarısını ortaya koyan ölçütler olarak deđerlendirmek dođru bir yaklařım olmayacaktır. İyi bir halka açık alanın; eriřiminin kolay olduđu, çevredeki toplulukla bađlantısının var olduđu, çeřitli kullanıcılar için çeřitli etkinlikler içerdigi, yeterli oturma yeri ile kendilerini güvende hissettirdigi, temiz ve çekici olduđu ve en önemlisi de insanların sosyal olarak etkileřiminde fayda sađladıđı belirtilmektedir (Project for Public Spaces (PPS) 2000'den

aktaran; Rostami ve ark., 2016). İyi bir park ayrıca, beklenti ve sosyal özellikler açısından yenilik katacak görüşlere açık olmalıdır. Bu kapsamda, İstanbul Maltepe’de bulunan Orhangazi Şehir Parkı kullanıcılarını kapsayan bir çalışma gerçekleştirilmiş ve bu doğrultuda özellikle de parkın bulunduğu bölgede ikamet eden kullanıcıların ihtiyaç ve beklentilerini tespit etmeye yönelik sorular kullanıcılara yöneltilmiştir. Çalışmanın sonucunda; kullanıcıların bu alanları kullanım biçimlerinin, beklentilerinin tespit edilmesi ve bu tespitler doğrultusunda bu alanların geliştirilmesi ve daha etkin kullanılabilir olması için öneriler getirilmesi hedeflenmektedir.

2. Materyal ve Yöntem

2.1. Materyal

Çalışma alanı; İstanbul Maltepe İlçesi’nde bulunan Orhangazi Şehir Parkıdır. İlçenin nüfusu 497.034’tür (URL1, 2020) ve ilçe 18 mahalleden oluşmaktadır (Şekil 1). Orhangazi Şehir Parkı, denizin önemli miktarda doldurulması ile elde edilmiştir. 2014 yılında şimdiki hali ile kullanılmaya başlanan park; büyüklüğü, hizmet alanı, barındırdığı fonksiyonlar vb. itibari ile değerlendirildiğinde; kent parkı niteliği taşımaktadır. (Şekil 2).

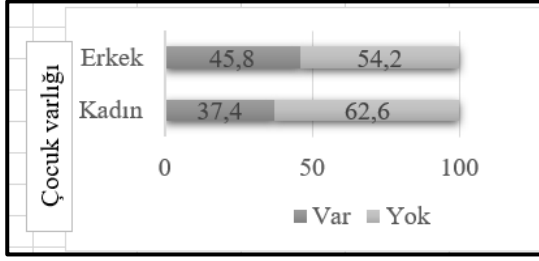


Şekil 1. Orhangazi Şehir Parkı ve Maltepe İlçesi Mahalle Sınırları
(URL 2,2020 <https://webgis.maltepe.bel.tr/keos/>) adresinden haritalar oluşturulmuştur. Askeri alan sınırı belirtilmemiştir)



Şekil 2. Maltepe Orhangazi Şehir Parkı

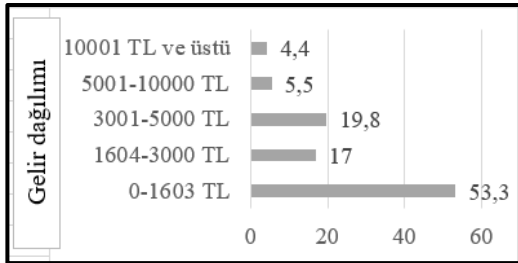
Anadolu Yakası Park ve Bahçeleralardan oluşmaktadır. Alanda yürüyüş parkurları, Müdürlüğü web sayfası verilerine (URL 3, 2020)bisiklet yolları, piknik alanları, atletizm, veledrom göre; dolgu parkı olarak adlandırılan bu alanın 101pisti, çocuk oyun alanları ve etkinlik alanları yer hektarı dolgu alanı, 19 hektarı ise mevcut yeşil



Şekil 5. Cinsiyete Göre Çocuk Varlığı

Kullanıcıların eğitim durumlarına gelindiğinde; ankete okuryazar olmayan hiçbir kullanıcı yanıt vermemiştir. Kullanıcıların %6'sı okuryazar, %9,9'u ilköğretim mezunu, %42,3'ü ortaöğretim mezunu, %34,6'sı üniversite mezunu ve %7,1'i yüksek lisans/doktora olarak eğitim durumlarını belirtmişlerdir. Ankete katılanların %38,5'i öğrenci, %13,7'si ev hanımı, %5,5'i memur, %29,1'i çalışan, %7,1'i emekli, %2,7'si işsiz, %1,6'sı esnaf ve kalan %1,6'sı ise diğer olarak mesleki durumlarını belirtmişlerdir.

Günlük çalışma saati sorulduğunda; kullanıcıların %36,8'i 0-5 saat, %25,3'ü 5-8 saat, %29,7'si 8-10 saat aralığında, %8,2'si ise 10 saatten fazla çalıştığını belirtmiştir. Ortalama gelir durumu değerlendirildiğinde en fazla 0-1603 TL arası gelire sahip kullanıcıların anketi yanıtladığı görülmüştür (Şekil 6).



Şekil 6. Gelir Dağılımı

Kullanıcıların %9,9'u 0-5 yıldır, %8,2'si 6-10 yıldır, %9,3'ü 11-15 yıldır, %27,5'i 16-20 yıldır, %39,6'sı 21 yıl ve üstü olarak İstanbul'da yaşadıkları süreyi belirtmişlerdir. Kullanıcıların %5,5'i İstanbul'da yaşamamaktadır. Kullanıcıların %69,2'si apartman dairesinde, %12,6'sı toplu konut apartman dairesinde, %11,5'i müstakil evde, %1,1'i gecekonduda, %3,3'ü rezidansta yaşadıklarını belirtmişlerdir. %2,2'si ise diğer (yurt vb) seçeneğini işaretlemişlerdir. Ankete yanıt veren park kullanıcılarının %53,3'ü Maltepe'de ikamet ederken, %41,8'i ise İstanbul ilindeki diğer semtlerden bu alana gelmektedir.

3.2. Ulaşım Olanaklarına İlişkin Değerlendirmeler

Ankete katılan kullanıcıların %45,6'sı özel araçla, %18,1'i toplu taşımayla, %1,6'sı bisikletle, %31,9'u yürüyerek parka ulaştıklarını belirtmişlerdir. Kullanıcıların %2,7'si bu soruya diğer şekilde yanıt vermişlerdir. Parkın yaşanılan yere uzaklığı parka geliş sıklığını etkiliyor mu sorusuna; kullanıcıların %42,9'u evet, %32,9'u hayır, %24,7'si kısmen yanıtını vermişlerdir. Parka ulaşımında problem yaşayıp yaşamadıkları sorusuna ise kullanıcıların %22'si evet, %64,3'ü hayır ve %13,7'si kısmen yanıtını vermişlerdir. Park içindeki erişimde istenilen noktalara varışta güçlük yaşıyor mu sorusuna; kullanıcıların %15,9'u evet, %64,8'i hayır ve %19,2'si kısmen yanıtını vermişlerdir.

Park içindeki dolaşımı uygun bulup bulmama durumu sorulduğunda verilen yanıtlar ise; %80,2'si evet, %6,6'sı hayır, %12,1'i kısmen ve %1,1'i fikrim yok şeklindedir. Park içindeki yolların okunaklı bulunup bulunmadığını sorduğumuz soruya; kullanıcıların %68,7'si evet, %13,2'si hayır, %15,9'u kısmen ve %2,2'si fikrim yok yanıtını vermişlerdir. Parka özel araçlarıyla geldiklerinde park sorunu yaşayıp yaşamadıklarını sorduğumuzda; kullanıcıların %24,7'si evet, %44,5'i hayır, %19,8'i kısmen ve %11'i fikrim yok yanıtını vermişlerdir. Park halindeki araçların yaya erişiminde engel oluşturup oluşturmadığını sorduğumuzda; %15,9 oranla evet, %71,4 oranla hayır, %12,1 oranla kısmen ve %0,5 oranla fikrim yok yanıtı verilmiştir.

3.3. Kullanım Olanaklarına İlişkin Değerlendirmeler

Kullanıcıların parktaki kullanımına ilişkin değerlendirmeleri istediğimiz bölümde verilen cevaplar şu şekildedir: Kullanıcıların parka geliş sıklığı farklılık göstermektedir. Yanıtlara bakıldığında; kullanıcıların %3,8'i her gün, %23,1'i haftada birkaç gün, %26,9'u ayda bir, %25,3'ü ayda birkaç defa, %5,5'i yılda bir, %12,1'i yılda birkaç defa ve %3,3'ü parka ilk defa geliyorum yanıtını vermişlerdir.

Parkları en sık hafta içi kullananlar %17,6, hafta sonu kullananlar %31,3, değişkenlik gösterdiğini söyleyenler %47,8 ve her gün kullananlar %3,3 oranındadır. Parkı sıklıkla kullandıkları zaman aralıklarını; %2,7 oranla sabahtan öğlene kadar, %4,4 oranla öğle vakti, %53,3 oranla öğleden sonra, %11,5 oranla akşam, %1,1 oranla sabahdan akşama kadar ve %26,9 oranla değişken olarak belirtmişlerdir.

Parkta 1 saatten az zaman geçirenler %2,7, 1-3 saat vakit geçirenler %50,5, 3-5 saat vakit

geçirenler %35,7, 5-8 saat vakit geçirenler %8,2 ve 8 saatten fazla vakit geçirenler %2,2 oranındadır. Kullanıcıların %39'u yaz mevsiminde, %34,6'sı ilkbahar mevsiminde, %23,1'i ise her mevsim parkı kullandıklarını belirtmişlerdir. Sonbahar ve kış mevsimlerinin tercih edilmesi her iki mevsim için de %1,1 oranındadır.

Kullanıcılar %41,8 oranla aileleri, %36,3 oranla arkadaşları ile parka geldiklerini

belirtmişlerdir. Yalnız gelen kullanıcı %4,9, evcil hayvanı ile gelen kullanıcı %1,1 oranındadır.

Aşağıdaki tabloda (tablo 2) Likert (1932) tipi sorulara verilen yanıtların frekans tablosu yer almaktadır.

Tablo 2. Kullanım Olanaklarına Yönelik Frekans Tablosu

Soru	Evet(%)	Hayır(%)	Kısmen(%)	Fikrim yok (%)
Parkın büyüklüğü kullanıcı ihtiyaçları bakımından yeterli midir?	86,8	2,2	9,3	1,6
Parktaki fonksiyonları yeterli buluyor musunuz?	62,6	8,8	26,9	1,6
Parkın eğlenme, dinlenme vb ihtiyaçlarımızı karşıladığını düşünüyor musunuz?	72,5	4,9	22,0	0,5
Parkı güvenli buluyor musunuz?	67,0	8,2	24,7	-
Parkı kalabalık buluyor musunuz?	44,5	13,7	41,8	-
Parkı tavsiye eder misiniz?	81,9	3,8	14,3	-
Parktaki mekan/yer tercihleriniz değişkenlik gösterir mi?	57,1	15,4	26,4	1,1
Mekan/yer seçimi tercihinizi yalnız ya da bir grupla birlikte olmanız değiştirir mi?	59,3	23,1	17,0	0,5
Parktaki mekansal özelliklerin (bitkisel doku, döşeme, gölgelikler, aydınlatma vb) beklentilerinizi karşıladığını düşünüyor musunuz?	53,3	12,1	34,6	-
Parktaki donatı elemanlarını yeterli buluyor musunuz?	37,4	19,2	41,8	1,1
Parkı bakımlı ve temiz buluyor musunuz?	69,8	2,2	25,8	0,5
Parkta her kullanıcı tipine uygun fonksiyonlar ve kullanımlar mevcut mudur?	61,0	10,4	28,0	0,5
Park gece (hava karardıktan sonra) kullanıma uygun mudur?	55,5	17,0	26,4	0,5

Mekan tercihlerine ilişkin olarak; fonksiyonların, kullanım alanlarının ve insanların yoğun olduğu yerleri mi yoksa daha sakin yerleri mi tercih edersiniz sorusuna; fonksiyon, kullanım alanları cevabını verenler tüm kullanıcıların %21,4'ünü, sakin yerleri tercih ederim diyenler %74,2'sini ve değişkenlik gösterir diyenler %4,4'ünü oluşturmaktadır.

Parkta kullanılan mekan tercihleri en çok tercih ettikleri alandan en az tercih ettiklerine

doğru şu şekilde sıralanmaktadır; dinlenme alanları (%29,7), manzara noktaları (%17,6), meditasyon alanları (çim alan) (%15,9), piknik masalarının olduğu yerler (%13,2), çocuk oyun alanları ve çevresi (%9,3), suya yakın olan mekanlar (%7,1), kafe/restoranların olduğu yerler (%3,3), spor alanları (%3,3) olarak belirtilmiştir (Şekil 7).



Şekil 7. Parktan görüntüler

Bulunduđu mekânda/yerde hangi kullanım ya da uygulamaların olması dikkatinizi çeker sorusunda en fazla tercih edilen alanların bazıları; çim alan (%37,9), su elemanları (%18,1), bitkisel kullanım (%11,5), gölgelikler (%10,4)'dir.

Park kullanıcılarından en fazla tercih ettikleri aktivitelerden en fazla üç tanesini

iřaretlemelerini istediđimiz soruya verilen yanıtlara göre; kullanıcılar %23,3 oranla piknik, %17,5 oranla yürüyüş, %11,8 oranla temiz hava almak için parka gelmektedirler. Diđer aktiviteleri tercih etme sıklıkları ise ařađıdaki tabloda (Tablo 3) gösterilmiřtir

Tablo 3. Aktivite türüne göre kullanıcıların tercih etme sıklıkları

Aktivite	Yanıtlar	
	Sayı	Yüzde
Yürüyüş	76	17,5%
Piknik	101	23,3%
Kitap okuma	11	2,5%
İnsanları izleme	7	1,6%
Kafe/restoranlarda vakit geçirme	16	3,7%
Spor alanlarını kullanma	10	2,3%
Bisiklet sürme	28	6,5%
Etkinliklere katılma	25	5,8%
Manzara izleme	29	6,7%
Vakit geçirme	46	10,6%
Fotoğraf çekme	8	1,8%
Çocuk oyun alanlarında vakit geçirme	20	4,6%
Temiz hava alma	51	11,8%
Diđer	6	1,4%
Toplam	434	100%

Parkta sizi rahatsız eden etmen var mı sorusuna kullanıcıların %20,3'ü herhangi bir etken yok yanıtını vermişlerdir. %18,8'i kullanım yoğunluđundan, %15,3'ü kullanıcı profilinden rahatsız olduklarını belirtmişlerdir. %9,6'sı otopark yetersizliđinden, %9,6'sı güvenlik yetersizliđinden, %8,4'ü donatı yetersizliđinden, %8'i gürültüden rahatsız olmaktadır.

Parkta mekan/yer tercihlerini en fazla gölgeli-güneřli alan (%17,5), gürültü derecesi (%16,2), manzara varlıđı (%14,9), bitkisel doku (%13,3), erişilebilirlik (%10,3), güvenilirlik (%9,2), doğallık (%8,5), fonksiyonellik (%4,8), estetik (%4,2), uyum (%1,1) etkilemektedir.

Parkta donatı elemanları açısından en fazla eksikliđi olduđu düşünölen donatı elemanları;

gölgelikler (%21,6), oturma elemanları (%12,9), tuvaletler (%12,1), çeşme (%8,5), çöp kutusu (%7,3), plastik objeler (%8,5), yol iřaretleri ve yönlendirici levhalar (%6,6), satış birimleri (%5,6), aydınlatma elemanları (%4,4) olarak sıralanmıştır.

3.4.Çapraz Tablolar

Cinsiyet ve parka geliş sıklığı çaprazlandığında ařađıdaki tablo karřımıza çıkmaktadır. Buna göre; kadınlar %26,8 oranla ayda birkaç defa parka gelmektedir. Buna karřın erkekler %30,5 oranla ayda bir parka gelmeyi tercih etmektedir (Tablo 4).

Tablo 4. Cinsiyet ve Parka Geliř Sıklığı İliřkisi

			Parka Geliř Sıklığı							Toplam
			Her gün	Haftada birkaç gün	Ayda bir	Ayda birkaç defa	Yılda bir	Yılda birkaç defa	Parka ilk defa geliyorum	
Cinsiyet	Kadın	Sayı	5	26	31	33	9	14	5	123
		%	4,1%	21,1%	25,2%	26,8%	7,3%	11,4%	4,1%	100%
	Erkek	Sayı	2	16	18	13	1	8	1	59
		%	3,4%	27,1%	30,5%	22%	1,7%	13,6%	1,7%	100%
Toplam		Sayı	7	42	49	46	10	22	6	182
		%	3,8%	23,1%	26,9%	25,3%	5,5%	12,1%	3,3%	100%

Parka geliř sıklığı ile günlük çalışma saati çaprazlandığında; çalışma saati 0-5 saat olan kullanıcıların %26,9'u ayda bir, %25,4'ü haftada birkaç gün, 5-8 saat çalışan kullanıcıların %30,4'ü ayda bir, %30,4'ü ayda birkaç defa, 8-10 saat çalışan kullanıcıların %25,9'u haftada birkaç gün ve 10 saatten fazla çalışan kullanıcıların %33,3'ü haftada birkaç gün parka geldiklerini ifade etmişlerdir. Yine parka geliř sıklığı ile çocuk varlığı çaprazlandığında; çocuk sahibi olanların %20,5'i haftada birkaç gün, %30,1'i ayda birkaç

defa, çocuk sahibi olmayanların %24,8'i haftada birkaç gün, %33'ü ayda bir parka gelmektedir.

Medeni durum ile parka en sık kiminle geldiği sorusu çaprazlandığında, evli olan kullanıcıların %62,2'si ailesi ile bekar olan kullanıcıların %55,1'i ise arkadaşları ile parka gelmeyi tercih etmektedir.

Cinsiyet ve mekan tercihi çaprazlandığında; kadınlar %62,6 oranla, erkekler %45,8 oranla mekan tercihlerinin deęişkenlik gösterdiğini belirtmişlerdir (Tablo 5).

Tablo 5. Cinsiyet ve Mekan Tercihi İliřkisi

			Mekan Tercihi				Toplam
			Evet	Hayır	Kısmen	Fikrim yok	
Cinsiyet	Kadın	Sayı	77	19	25	2	123
		%	62,6%	15,4%	20,3%	1,6%	100%
	Erkek	Sayı	27	9	23	0	59
		%	45,8%	15,3%	39%	0%	100%
Toplam		Sayı	104	28	48	2	182
		%	57,1%	15,4%	26,4%	1,1%	100%

Yine cinsiyetle mekan tercihlerinin yalnız ya da grup halinde olunması durumuna verilen yanıtlar çaprazlandığında; kadınlar %64,2,

erkekler %49,2 oranında farklılaşabildiğini ifade etmişlerdir (Tablo 6).

Tablo 6. Cinsiyet ve Mekanların Yalnız ya da Bir Grupla Kullanılması Durumu İliřkisi

			Mekan Tercihii				Toplam
			Evet	Hayır	Deęiřken	Fikrim yok	
Cinsiyet	Kadın	Sayı	79	23	20	1	123
		%	64,2%	18,7%	16,3%	0,8%	100%
	Erkek	Sayı	29	19	11	0	59
		%	49,2%	32,2%	18,6%	0%	100%
Toplam		Sayı	108	42	31	1	182
		%	59,3%	23,1%	17%	0,5%	100%

Cinsiyet ve parkın kullanıldıęı zaman erkeklerin de %52,5 oranla öğleden sonra parkı aralıęı soruları çaprazlandıęında; kadınların en sık kullanmayı tercih ettikleri ortaya çıkmıřtır (Tablo %53,7 oranla daha sık öğleden sonraları, yine 7).

Tablo 7. Cinsiyet ve Parkın Kullanıldıęı Zaman Aralıęı İliřkisi

			Parkın Kullanıldıęı Zaman Aralıęı						Toplam
			Sabahta n öğlene kadar	Öğle vakti	Öğleden sonra	Akřam	Sabahta n akřama kadar	Deęiřken	
Cinsiyet	Kadın	Sayı	4	6	66	13	1	33	123
		%	3,3%	4,9%	53,7%	10,6%	0,8%	26,8%	100%
	Erkek	Sayı	1	2	31	8	1	16	59
		%	1,7%	3,4%	52,5%	13,6%	1,70%	27,1%	100%
Toplam		Sayı	5	8	97	21	2	49	182
		%	2,7%	4,4%	53,3%	11,5%	1,1%	26,9%	100%

Cinsiyetle parkın en sık kiminle kullanıldıęı sorusu çaprazlandıęında ise; kadınlar %41 aileleri ile, %40,2 arkadaşları, %6,6 çocukları ile parkı kullanmayı tercih etmektedir. Erkekler %44,1 aileleri ile, %28,8 arkadaşları ile %11,9 yalnız parka gelmeyi tercih etmektedir.

Çocuk varlıęı ile en sık kullanılan mekan sorusu çaprazlandıęında; çocuęu olan kullanıcıların %31,5'i dinlenme alanlarını, %21,9'u çocuk oyun alanları ve çevresini, %15,1'i ise suya yakın olan mekanları tercih ederken, çocuk sahibi olmayan kullanıcıların %28,4'ü dinlenme alanlarını, %22,9'u manzara noktalarını ve %20,2'si meditasyon alanlarını (çim alan) tercih etmektedir.

Yine çocuk varlıęı ile parkta geçirilen süre soruları çaprazlandıęında, çocuk sahibi olanların %52,8'i 1-3 saat, %34,7'si 3-5 saat zaman aralıęında parkta vakit geçirirken, çocuk sahibi olmayanların %49,5'i 1-3 saat, %36,7'si 3-5 saat zaman aralıęında parkta vakit geçirdiklerini ifade etmişlerdir.

4. Tartıřma ve Sonuç

Bu çalışmada, kentlilerin rekreasyon ihtiyaçlarını karřılamaya yönelik olarak yapılan Orhangazi Şehir Parkı kullanıcılarının görüşlerine yer verilmiştir. Çalışmada elde edilen bulgulara göre; parkın büyüklüęü yeterli bulunmaktadır. Hatta pek çok kullanıcı parkı çok büyük bulmakta, park içinde ulaşacakları yerlere olan mesafenin fazla olduęunu dile getirmektedir. Aslında yeřil alanların dağılımları ve bu alanlara erişimin kolaylıęının kentsel ortamlarda sosyal ve ekolojik fonksiyonlara katkı sağlayacağı bilinmektedir (Barbosa ve ark., 2007). Ancak burada fonksiyon alanlarına olan erişim mesafesinin pek çok kullanıcı tarafından sorun olarak değerlendirildięi görülmektedir. Kullanıcılar alan içi ulaşım sistemlerinin getirilmesini beklemektedir. Parka ulaşımında çeřitli sorunlar yaşadıklarını belirten kullanıcılar, bu sorunların parka geliř sıklıklarını etkilediğini belirtmektedir. Kullanıcılar yaşadıkları yere olan uzaklıęın fazla olması, toplu taşıma araçlarının yeterli olmaması, birden fazla

toplu taşıma aracı kullanıyor olunması gibi etkenlerden bahsetmektedir.

Kullanıcıların dinlenme ve eğlence ihtiyaçları açısından bir değerlendirme yapıldığında, parkın bu ihtiyaçları karşıladığı görülmektedir. Park fonksiyonlar açısından yeterli bulunmaktadır. Kullanıcıların önemli bir bölümü parkı *temiz, bakımlı ve güvenli* bulmaktadır. Ancak kullanıcıların büyük çoğunluğu parkta belirgin bir donatı eksikliğinden bahsetmektedir. Özellikle gölgelik ve piknik masaları yetersiz bulunmaktadır.

Denize kıyısı olan bir park olmasına karşın, aslında kıyının aktif olarak kullanılmadığı görülmektedir. Bunun sebebi olarak; *donatı elemanlarına yakın olma isteği, rekreasyon tercihi farklılıkları, yürüme mesafelerinin kullanıcılar açısından fazla bulunması* gibi etmenler sıralanabilir. Park kullanıcılarının çoğu *piknik yapmak, yürüyüş yapmak ve temiz hava almak için* parka gelmektedirler. Ankete katılan kullanıcıların parkta sık yapılan aktiviteler içinde fiziksel olarak çok fazla etkin olmadıkları aktiviteleri tercih ettiği görülmektedir.

Çalışmada tespit edilen kullanıcı tiplerinin farklı beklentinin ve isteklerinin olduğu görülmektedir. Toplumu oluşturan bu kullanıcılar tarafından kentsel açık yeşil alanlar özellikle de aktif ve yoğun kullanılan parklar şekillenmektedir. Bu parkların kullanımları; *kamusallığa katkı sağlamakta, bireysellikten çok sosyal bir davranış* olarak değerlendirilmektedir (Özdemir, 2009). İnsanların vakit geçirmek istedikleri kişiler, mekanlar, mekanı kullandıkları zaman aralığı, mekan kullanım sıklığı gibi tercihleri değişkenlik göstermektedir. Her kullanıcının tek tek memnuniyet duyacağı mekanlar oluşturabilmek mümkün olmasa dahi, bu alanların oluşturulmasında toplumsal değerlendirmelerin, beklentilerin ve isteklerin hem proje öncesinde hem de uygulama sonrasında göz ardı edilmemesi gerekmektedir. Smiley ve ark., (2016)'na göre; parkların özellikle yerel sakinlere iyi bir hizmet verip vermediğinin teyidinin yapılması önem taşımaktadır. Yakın çevre sakinlerinin fikirlerine göre ilgili politika ve planların yapılmasının önemi vurgulanmaktadır. Farklı biçimlerde halkın katılımının önemi demokratik topluluklarda sıkça vurgulanmaktadır. Hatta ihtiyaçlar hakkındaki yararlı bilgilerin, kullanıcıların tasarım sürecinde yer almasına izin verilerek elde edilebileceği düşünülmektedir (Reich ve ark., 1996). Öte yandan çalışma sırasında gerçekleştirilen görüşmelerde kullanıcıların, ankete katılım

sağlasalar dahi beklenti ve isteklerinin dikkate alınmayacağından endişe duydukları görülmüştür.

Toplumun beklenti ve istekleri zaman içerisinde elbette değişkenlik gösterebilecektir. O sebeple; bu alanların, yeniliklere ve değişimlere açık olması gerekmektedir. Bu noktada; geleneksel yerel yönetim yaklaşımlarından biri olarak, kentsel açık yeşil alan varlığının başarısını bu alanların yoğun ve aktif kullanıldığının tespiti ile geçiştirmek yeterli olmayacaktır. Yapılan çalışmaların birçoğu, çeşitli nedenlerle katılımın yeşil alanları gerçekten iyileştirip iyileştirmediği ya da sadece dahil olan kişilerin mi yararına olduğu konusu belirsiz olsa da (Fors ve ark., 2015), etkili toplum katılımı uygulamalarının sosyal sürdürülebilirlik üzerinde olumlu yönde bir etkiye sahip olduğunu göstermektedir (Bouzguenda ve ark., 2019). Bundan dolayı, adil bir toplum için hem uygulamada hem de politika bağlamında katılımcı bir anlayışın benimsenmesi gereklidir. Bu sayede koruma ve kullanma dengesi de beraberinde gelen memnuniyet algısı da farklılaşacaktır.

Bu alanları oluştururken; büyüklük, donatı zenginliği, estetik, kullanılabilirlik vb. özelliklerin yanı sıra bu alanların gerçekten ulaşılabilir olması ve kent içindeki dağılımları için de planlamanın iyi yapılmış olması gerekir. Yeşil alanların dağılımları ve alanlara erişimin kolaylığının da kentsel ortamlarda sosyal ve ekolojik fonksiyonlara katkı sağlayacağı unutulmamalıdır (Barbosa ve ark., 2007). Son olarak; daha başarılı kentsel yeşil alan sistemleri için ihtiyaçların, beklentilerin çok iyi analiz edilmesi gerekliliğinin yanı sıra doğa dengesini bozmamanın da öneminin unutulmaması, bu süreçte hayati bir öneme sahiptir.

KAYNAKÇA

Barbosa, O., Tratalos, J. A., Armsworth, P. R., Davies, R. G., Fuller, R. A., Johnson, P., & Gaston, K. J. (2007). Who benefits from access to green space? A case study from Sheffield, UK. *Landscape and Urban planning*, 83(2-3), 187-195.

Baştürk, S., ve Taştepe, M. (2013). Anketler. S. Baştürk (Ed.), *Bilimsel Araştırma Yöntemleri* (sf. 247-279). Ankara: Vize Yayıncılık.

Bouzguenda, I., Alalouch, C., & Fava, N. (2019). Towards smart sustainable cities: A review of the role digital citizen participation could play in advancing social sustainability. *Sustainable Cities and Society*, 50, 101627.

de Sousa Silva, C., Viegas, I., Panagopoulos, T., & Bell, S. (2018). Environmental justice in accessibility to green infrastructure in two European cities. *Land*, 7(4), 134.

- Demir, İ. (2020). SPSS ile İstatistik Rehberi, Efe Akademi Yayınevi, İstanbul.
- Dempsey, N., Bramley, G., Power, S., & Brown, C. (2011). The social dimension of sustainable development: Defining urban social sustainability. *Sustainable development*, 19(5), 289-300.
- Fors, H., Molin, J. F., Murphy, M. A., & van den Bosch, C. K. (2015). User participation in urban green spaces—For the people or the parks?. *Urban Forestry & Urban Greening*, 14(3), 722-734.
- Hacıalibeyođlu, F. (2013). Kentsel mekan oluřumunda kullanıcı katılımı. TOBB 2. İzmir Kent Sempozyumu. 185-196.
- Hughey, S. M., Walsemann, K. M., Child, S., Powers, A., Reed, J. A., & Kaczynski, A. T. (2016). Using an environmental justice approach to examine the relationships between park availability and quality indicators, neighborhood disadvantage, and racial/ethnic composition. *Landscape and Urban Planning*, 148, 159-169.
- Likert, R. (1932). A technique for the measurement of attitudes. *Archives of psychology*.
- McKenzie, S. (2004). Social sustainability: towards some definitions.
- Nasution, A. D., & Zahrah, W. (2012). Public open space privatization and quality of life, case study Merdeka Square Medan. *Procedia-Social and Behavioral Sciences*, 36, 466-475.
- Özdemir, A. (2009). Katılımcı Kentli Kimliđinin Oluřumunda Kamusal Yeřil Alanların Rolü: Ankara Kent Parkları Örneđi. *Türkiye Ormancılık Dergisi*, 10(1), 144-153.
- Peschardt K, Schipperijn J, Stigsdotter U (2012). Use of small public open spaces (SPUGS). *Urban Forestry&Urban Greening*, 11(3), 235-244.
- Reich, Y., Konda, S. L., Monarch, I. A., Levy, S. N., & Subrahmanian, E. (1996). Varieties and issues of participation and design. *Design Studies*, 17(2), 165-180.
- Reyes, M., Páez, A., & Morency, C. (2014). Walking accessibility to urban parks by children: A case study of Montreal. *Landscape and Urban Planning*, 125, 38-47.
- Rostami, R., Lamit, H., Khoshnava, S. M., & Rostami, R. (2016). Successful public places: A case study of historical Persian gardens. *Urban Forestry & Urban Greening*, 15, 211-224.
- Smiley, K. T., Sharma, T., Steinberg, A., Hodges-Copple, S., Jacobson, E., & Matveeva, L. (2016). More inclusive parks planning: Park quality and preferences for park access and amenities. *Environmental Justice*, 9(1), 1-7.
- Tan, P. Y., & Samsudin, R. (2017). Effects of spatial scale on assessment of spatial equity of urban park provision. *Landscape and Urban Planning*, 158, 139-154.
- Turan, İ., řimřek, Ü., & Aslan, H. (2015). Eğitim arařtırmalarında likert ölçeđi ve likert-tipi soruların kullanımı ve analizi. *Sakarya Üniversitesi Eğitim Fakültesi Dergisi*, 30(1), 186-203.
- URL 1, 2020, <http://www.maltepe.gov.tr/ilcemizin-nufus-durumu> (Eriřim Tarihi: 30.10.2020).
- URL 2, 2020, <https://webgis.maltepe.bel.tr/keos/> (Eriřim Tarihi: 30.10.2020).
- URL 3, 2020, <http://www.anadoluparkbahceler.com/erisilebilirpark.php?epark=Orhangazi%20%C5%9Eehir%20Park%C4%B1&no=26> (Eriřim Tarihi: 30.10.2020).
- Veitch, J., Ball, K., Crawford, D., Abbott, G. R., & Salmon, J. (2012). Park improvements and park activity: a natural experiment. *American journal of preventive medicine*, 42(6), 616-619.
- Wang, D., Brown, G., & Liu, Y. (2015). The physical and non-physical factors that influence perceived access to urban parks. *Landscape and urban planning*, 133, 53-66.
- Wolch, J. R., Byrne, J., & Newell, J. P. (2014). Urban green space, public health, and environmental justice: The challenge of making cities 'just green enough'. *Landscape and urban planning*, 125, 234-244.