



Kesit Akademi Dergisi

The Journal of Kesit Academy

ISSN/ИСЧН: 2149 - 9225

Yıl/Year/Год: 6, Sayı/Number/Номер:
24, Eylül/September/Сентябрь 2020,
s./pp. 173-203

Geliş/Submitted/ Отправлено: 21.07.2020

Kabul/Accepted/ Принимать: 04.09.2020

Yayımlanma/Published/ Опубликованный: 20.09.2020



10.29228/kesit.45888

Araştırma Makalesi
Research Article
Научная Статья

Çiğdem ARAZ

cigdm.araz@gmail.com

ORCID 0000-0002-5910-8118

Prof. Dr. Okan YAŞAR

Çanakkale Onsekiz Mart Üniversitesi Eğitim Fakültesi

Coğrafya Eğitimi Anabilim Dalı, Türkiye

okany@comu.edu.tr

ORCID 0000-0001-8881-4639



**İNEGÖL İLÇESİNDE MOBİLYA SANAYİNİN YAPISAL ÖZELLİKLERİ,
DAĞILIŞI VE YAŞANAN SORUNLARA YÖNELİK BİR DEĞERLENDİRME¹
STRUCTURAL FEATURES OF THE FURNITURE INDUSTRY IN INEGOL
DISTRICT, AN EVALUATION ON ITS DISTRIBUTION AND PROBLEMS**

Öz

Araştırma, Marmara Bölgesi illerinden Bursa iline bağlı İnegöl ilçesi dâhilinde yapılmıştır. İnegöl ilçesi hammadde, pazar, iş gücü ve ulaşım imkânları ile mobilya sanayi için yüksek bir potansiyele sahiptir. Çalışmada İnegöl ilçesinde mobilya sanayinin tarihsel gelişimi, mevcut durumu, dağılışı ve yapısal özellikleri ele alın-

¹No conflicts of interest were reported for this article./Bu makale için herhangi bir çıkar çatışması bildirilmemiştir. Corresponding Author/Sorumlu Yazar: Çiğdem ARAZ

Bu makale; 31 Ocak 2020 tarihinde kabul edilen “İnegöl İlçesinde Mobilya Sanayi ve Kümelmesi” adlı yüksek lisans tezinden üretilmiştir.

Cite as/Atıf: Araz, Ç. ve Yaşar, O. (2020). İnegöl İlçesinde Mobilya Sanayinin Yapısal Özellikleri, Dağılışı ve Yaşanan Sorunlara Yönelik Bir Değerlendirme, *Kesit Akademi Dergisi*, 6 (24): 173-203. <http://dx.doi.org/10.29228/kesit.45888>

Checked by plagiarism software. Benzerlik tespit yazılımıyla kontrol edilmiştir. CC-BY-NC 4.0

muştur. İnegöl ilçesinde geçmişten günümüze yürütülen orman ürünleri sanayi faaliyetleri mobilya sanayinin temellerini oluşturmuştur. Yöre, ülkemizin en önemli mobilya sanayi lokasyonlarından biri olup ilçede yer alan sanayi işletmelerinin %88.5'i mobilya sanayi alanında faaliyet göstermektedir. Mobilya sanayi, 2018 yılı verilerine göre ilçe ihracatının %42'sini, ülkemiz mobilya ihracatının ise %17'sini tek başına gerçekleştirmektedir. Yörenin hammadde kaynaklarına ve pazar alanlarına yakınlığı ve önemli ulaşım yolları üzerinde yer alması mobilya sanayinin gelişimi üzerinde etkili olan en önemli faktörlerdir. Araştırma kapsamında çalışmanın evrenini temsil edecek güçte 50 adet mobilya sanayi işletmesinde 2018 Ekim ve 2019 Kasım aylarında anket uygulanmıştır. Uygulanan anketler SPSS 17.0 programında betimsel istatistik tekniğiyle analiz edilmiş ve analiz sonuçları çerçevesinde gerekli yorumlamalar yapılmıştır.

Anahtar Kelimeler: Sanayi Coğrafyası, İnegöl İlçesi, Mobilya Sanayi, Yapısal Özellikler

Abstract

The research was carried out within the Inegöl district of Bursa, one of the provinces in the Marmara Region. Inegöl district has a high potential for the furniture industry with its raw material, market, labor, and transportation facilities. In this study, the historical development, current situation, distribution, and structural features of the furniture industry in Inegöl district are discussed. The industrial activities for forest products carried out in Inegöl District from past to present have formed the foundations of the furniture industry. The region is one of the most important furniture industry locations in our country and 88.5% of the industrial enterprises in the district operate in the field of furniture industry. According to the data of the year 2018, the furniture industry alone carries out 42% of the district exports and 17% of our country's furniture exports. The region's closeness to raw material resources and market areas and its location on important transportation routes are the most important factors affecting the development of the furniture industry. Within the scope of the research, a questionnaire was conducted in 50 furniture industry enterprises with the power to represent the universe of the study in October 2018 and November 2019. The questionnaires conducted were analyzed using descriptive statistics technique in SPSS 17.0 program and necessary interpretations were made within the framework of analysis results.

Keywords: Industrial Geography, Furniture Industry, Inegöl District, Structural Features

GİRİŞ

İnsanoğlu var olduğu andan itibaren oturma, yatma, yemek yeme gibi ihtiyaçları için eşyaya ihtiyaç duymuştur. Yerleşik hayata geçilmesiyle birlikte konutlar ortaya çıkmış ve konutların içinde de kullanılmak üzere eşyalara duyulan ihtiyaç çeşitlenerek artmıştır. Günümüzde

mobilya adını verilen bu eşyalar ihtiyaçtan dolayı ortaya çıksa da zamanla konfor aracı haline gelmiştir. Böylelikle geçmişten günümüze kadar değişim göstererek varlığını sürdürmüştür. Çeşitli hammadde, üretim yöntemi ve tasarımlar kullanılarak üretilen mobilyalar günümüze kadar sürekli değişim ve gelişim göstermiştir. Başta konutlar olmak üzere bürolarda, hastanelerde, okullarda ve toplumsal yaşamın her alanında mobilyalara rastlamak mümkündür. Bu nedenle mobilyalar, geçmişten günümüze yaşamımızın etnografik kanıtlarıdır.

Mobilya, insanların çalışma, oturma, dinlenme, yemek yeme gibi sosyal ve kültürel ihtiyaçlarını emniyetli ve konforlu bir biçimde karşılayabilmesi için çeşitli materyallerden oluşturulmuş fonksiyonel ve estetik görünüme sahip eşyaların tamamına verilen ortak isimdir (Sakarya ve Doğan, 2014:4). Mobilya, günlük yaşamın tüm alanlarında yer edinen, bireyin ve toplumun rahatını sağlayan, yaşama yönelik, sosyal ve kültürel ihtiyaçlara hizmette bulunan, insan yaşam kalitesini doğrudan etkileyen, herkesin kullandığı ve gereksinim duyduğu ve insan yaşamında etkili ürün olarak tanımlanmaktadır (TOBB, 2018:2). Birçok mobilya tanımı olmakla birlikte mekânların içerisinde insanların hem ihtiyaçlarını karşılayan kullanışlı hem de mekânlara estetik bir görünüm sağlayan eşyalar olarak tanımlanmaktadır.

Mobilya imalat sanayi; konutlar ve bunun dışındaki binalar için kullanılan her çeşit mobilyayı ana ve yan sanayi kollarıyla birlikte imal eden bir sanayi olarak tanımlanmaktadır (İSO, 2015:1). Mobilya sanayi; bütün mobilya, oturma takımları, mutfak, ofis mobilyaları vb. üreticileriyle, bu üreticilere makine, diğer yatırım malzemelerini, hammadde sağlayan sanayi kuruluşlarını, yan sanayicileri ve fason üretim yapanları kapsayan bir bütünün adıdır (İnal ve Toksarı, 2006: 111).

İmalat sanayi sınıflandırması içinde mobilya sanayi; tüm ekonomik faaliyetlerin uluslararası standart sanayi sınıflaması ISIC-Rev.2'ye göre 3320 Ağaç Mobilya Döşeme Sanayi; ISIC-Rev.3'e göre ise 3610 Mobilya İmalatı; Avrupa Topluluğu'nda Ekonomik Faaliyetlerin İstatistiki Sınıflaması NACE Rev. 1.1'e göre 36.1 Mobilya İmalatı, NACE Rev.2'ye göre 31.0 Mobilya İmalatı adı altında toplanmıştır (URL-1). NACE Rev. 2'ye göre mobilya imalatı, üretilen ürün gruplarına göre büro ve mağaza mobilyaları imalatı (31.01), mutfak mobilyaları imalatı (31.02), yatak imalatı (31.03) ve diğer mobilyaların imalatı (31.09) olmak üzere dört alt sektör şeklinde sınıflandırılmıştır. Araştırmada bu imalat faaliyetinin "Mobilya Sanayi" adı altında ele alınması; *a.* büro ve mağaza mobilyaları imalatı, *b.* mutfak mobilyaları imalatı, *c.* yatak imalatı ve *d.* diğer mobilyaların imalatı (koltuk, kanepeler, sandalye, yatak ve oturma odası takımları üretimi) alt sektörleri çerçevesinde değerlendirilmesi, uygun görülmüştür.

Mobilya sanayi ise orman ürünleri sanayinin bir alt grubu olan ve mobilya üreten işletmelerin oluşturduğu işletmeler grubu olarak tanımlanabilmektedir (Aksu, 2001:96). Mobilya üretiminin dünyada bir endüstri haline gelmesi 18. Yüzyıl sonlarında gerçekleşen Sanayi Devrimiyle birlikte mümkün olmuştur. Sanayi Devrimiyle birlikte mobilya üretimi ilk defa seri üretime geçmiştir. Seri üretimle birlikte ürünler ucuzlamış ve pazar amaçlı üretime başlanmıştır. Aynı zamanda toplumsal yapının da değişimiyle birlikte mobilyaların bir statü göstergesi haline gelmesi (Aykurt, 2014: 6-7), mobilya tüketimine olan talebi arttırmıştır. Buna paralel olarak mobilya üretimi de ivme kazanmaya başlamıştır.

19. yüzyılda endüstrileşmeyle birlikte ortaya çıkan toplu üretim yöntemleri ve makine-

leşme mobilyaların kalitesinde, biçiminde büyük farklılıklar meydana getirmiştir. Mobilya üretiminde yeni malzemeler ve yapım teknikleri kullanılmıştır. Gösterişli mobilyalar yerini rahat ve kullanışlı mobilyalara bırakmıştır. 20. yüzyılda endüstrileşme süreci yaygınlaşmaya başlamış ve refah toplumu ortaya çıkmıştır. Böylelikle mobilyalar toplumun her kesimine hitap etmeye başlamıştır. Bu dönemde el sanatlarıyla üretilen mobilyalar tamamen ortadan kalkmamıştır. Endüstri standart mobilyalar üretirken, el sanatları ile özgün mobilyalar üretilmiştir. 1990'lı yıllarda olabildiğince az parçadan oluşan, insana ve çevreye uyum sağlayabilecek mobilyalar üretilmiştir (Boyla, 2012:81-100). Günümüzde dayanıklı, hafif, taşınabilir ve kolay monte edilebilen mobilyalar üretilmektedir (Terece, 2017:48). Teknolojinin gelişmesiyle mobilya ihtiyacı hızlı bir şekilde artış göstermiştir. İhtiyacı karşılamaya yönelik olarak mobilya üretimi de yeni bir anlayış, moda ve standartlar geliştirmiştir.

Dünya mobilya üretimi son yıllarda büyük bir artış göstermiştir. 2004 yılında 220 milyar dolar olan mobilya üretimi 2013 yılında yaklaşık olarak 437 milyar dolar seviyesine ulaşmıştır. Dünya genelinde 2017 yılında 178 milyar dolar değerinde mobilya ihracatı yapılmıştır. Dünya mobilya ihracatında ilk beş içerisinde yer alan ülkeler sırasıyla Çin, Almanya, İtalya, Polonya ve Amerika Birleşik Devletleri (ABD)'dir. Dünya genelinde 2017 yılında 178 milyar dolar değerinde mobilya ithalatı yapılmıştır. Dünya mobilya ithalatında ilk beş içerisinde yer alan ülkeler sırasıyla ABD, Almanya, İngiltere, Fransa ve Kanada'dır (İnegöl Ticaret ve Sanayi Odası, 2019:45-47). Mobilya ihracat ve ithalat rakamlarına bakıldığında sektörün dikkate değer dış ticaret hacmine sahip olduğu görülmektedir. Mobilya üretimini belirleyen en önemli unsurlardan biri de, dünya çapındaki mobilya talebi ve mobilya tüketiminin aşamalı bir artış göstermesidir. Bu tüketim artışı üretim, ihracat ve ithalat rakamlarının belirleyicisidir.

Ülkemizde ise mobilya sanayinin temelleri 19. yüzyıla kadar uzanmaktadır. Osmanlı Devleti döneminde küçük atölyelerde başlayan mobilya üretimi zamanla desteklenmiş ve fabrikalaşma süreci hızlanmıştır. Yurt dışındaki fuarlara katılım sağlanarak hem mobilya üretimimizin tanıtımı sağlanmış, hem de yurt dışındaki gelişmelerden faydalanılmıştır. Cumhuriyet döneminde Osmanlı'dan kalan atölyelerin sayısı arttırılmış ve geliştirilmiştir. Mobilya eğitimi için yurtdışına öğrenciler gönderilmiş, bunun yanında ülke içinde de marangozluk kursları verilmiştir. Bu eğitimler sonucunda ülke genelinde mobilya atölyelerinin sayısında bir artış yaşanmıştır (Demiraslan, 2017:189-191). Teşvik-i Sanayi Kanunu'nun (1927) sağladığı imkanlarla birlikte birçok mobilya sanayi işletmesi kurulmuştur.

1950'li yıllar sonlarına kadar mobilya sanayinde geleneksel yöntemlerle üretim yapılırken, 1957 yılından itibaren fabrikasyon üretime geçilmiştir (Demiraslan, 2017:383). 1970'li yıllarda mobilya sanayinde orta ve büyük ölçekli işletmelerin sayısı artış göstermeye başlamıştır. 1990'lı yıllarda üretimde yüksek üretim kapasitesine ve teknolojiye sahip makineler kullanılmaya başlanmıştır (Demirci, 2004:370; Toksarı, 2004:15). Nüfus artışı, hızlı kentleşme ve satın alma gücünün artışıyla birlikte mobilya talebi de sürekli olarak artmıştır. Pazardaki genişlemeye bağlı olarak mobilya işletmelerinin sayısı da artış göstermiştir.

Köklü bir geçmişe sahip olan mobilya sanayi günümüzde de gelişimini sürdürmektedir. Mobilya sanayi mobilya üretiminde birçok farklı hammadde kullanılmakta olup, orman ürünlerinin ana malzemesi olan kereste ve kompozit malzeme; yonga levha, lif levha, kaplama,

kontrplak gibi yarı mamul ürünlere de bağımlıdır. Bu sebeple mobilya sanayinin gelişmesi için, ormanlardan elde edilen hammaddeler önem arz etmektedir. Tüm imalat sektörlerinde olduğu gibi mobilya sanayinde de hammaddelerin temin kolaylığı, iç kaynakları ve fiyatları oldukça önem taşımaktadır. Dolayısıyla ülkelerin orman alanlarının zenginliği, ülkelere mobilya imalat sanayi için büyük bir avantaj sağlamaktadır (Aksaray, 2006:24). Ülkemiz ise 22 milyon hektarlık orman alanına sahiptir ve ülkemiz yüzölçümünün %28,6'sını kaplamaktadır (URL-2). Ülkemizin geçmişte zengin orman alanlarına sahip olması kerestecilik sektörünü geliştirmiş ve buna bağlı olarak mobilya sanayinin temelleri atılmıştır.

Türkiye imalat sanayi alt sektörleri içinde mobilya sanayi %3'lük üretim değeri payı ile ülkemizde yer alan önemli imalat sanayi kollarından birisidir (Kalkınma Bakanlığı, 2015:1). 2018 yılı verilerine göre ülkemizde mobilya sanayinde 38.477 işletmede 210.068 sigortalı çalışan vardır. İhracat verilerine bakıldığında 2018 yılında 2,6 milyar dolar değerinde ihracat yapılmıştır. En fazla ihracat yapılan ülke Irak'tır. İthalat verilerine bakıldığında ise 2018 yılında 592 milyon dolar değerinde ithalat yapıldığı görülmektedir (İnegöl Ticaret ve Sanayi Odası, 2019, 56-58). Mobilya sanayi ülkemizde en fazla istihdam sağlayan sektörlerden biridir. İhracat değerleri son on yıl içerisinde sürekli bir artış göstermektedir. Fakat sektörün ülkemizin toplam ihracatı içerisindeki payı düşüktür. Ayrıca mobilya sanayi ihracatı, ithalatından fazla olan katma değeri yüksek ender sektörlerden biridir.

Mobilya sanayinin istihdam sayısının illere göre dağılımına bakıldığında İstanbul, Bursa, Kayseri, Ankara, İzmir, Kocaeli, Antalya, Düzce, Sakarya ve Mersin ili sırasıyla istihdamın en fazla olduğu ilk on il içerisinde yer almaktadır (TOBB, 2018:12). Sektör işletmelerinin illere göre dağılımına bakıldığında genel olarak hammaddeye uzak olan yörelerde faaliyet gösterdikleri anlaşılmaktadır. İnegöl ilçesi hariç diğer yöreler mobilya hammadde olan ormanlara göreceli olarak uzak alanlardır. Hammadde yurtiçinden veya yurtdışından temin edilerek karşılanmaktadır.

Çalışma alanı olan İnegöl ilçesi (Bursa ili) (Şekil 1) Cumhuriyet Dönemiyle birlikte coğrafi konumunun sağladığı avantajın etkisiyle ekonomisi önemli gelişmeler göstermiştir. İlçe ve çevresinin ormanlarla kaplı olması nedeniyle ilçede 1980'li yıllara kadar imalat sanayi daha çok orman ürünleri alanında gelişmiş, ağaç ve kereste işletmeciliği faaliyetleri ön planda olmuştur. Mobilya imalatı ise ilk defa 1943 yılı itibarıyla başlamıştır (İnegöl Ticaret ve Sanayi Odası, 2019: 45-47). Çalışma alanında mobilya imalatının gelişmesinin en önemli nedenlerinden biri ağaç iş kolunun geçmişinin çok eskiye dayanmasıdır. 18. ve 19. yüzyıllarda hem ulaşım hem de işleme kolaylığı nedeniyle Bursa şehri ve etrafındaki kasabaların kereste ihtiyacı İnegöl yöresi ormanlarından karşılanmıştır. Ayrıca yine aynı dönemde ağaç işlerinde çalışan nüfus tecrübesini artırarak mobilya sanayinin kuruluşunda ve geliştirilmesinde önemli bir rol oynamıştır (Kahraman, 2018: 70-71). Günümüzde de ilçe 67.729,6 hektarlık orman alanı ile ülke ortalamasının üzerinde bir orman varlığı oranına sahiptir (URL-3). Çalışma alanında orman alanlarının genişliği ve geçmişten gelen kerestecilik faaliyetleri mobilya sanayi için büyük bir potansiyel oluşturmuştur. Günümüzde ise mobilya sanayinin kapsamının genişlemesiyle birlikte ilçe dışından da hammadde temin edilmektedir.



Şekil 1. Araştırma Alanı Lokasyon Haritası

Çalışma alanında 1977 yılında Inegöl Organize Sanayi Bölgesi (OSB) kurulmuştur. OSB'ler sanayi sektörü için her türlü altyapı hizmeti sağlamak ve sanayicilerin ihtiyaçlarına cevap verebilmektedir. 2006 yılında ise Inegöl Mobilya Ağaç İşleri İhtisas Organize Sanayi Bölgesi kurulması kararı alınmıştır. İhtisas Organize Sanayi Bölgesi ülkemizde kurulan ilk ihtisas organize sanayi bölgesi özelliğini taşımaktadır. Günümüzde ilçede bulunan sanayi işletmelerinin %88,5'i mobilya sanayi alanında faaliyet göstermektedir. Inegöl ilçesi mobilya sanayi işletmelerinin sayısı bakımından İstanbul ve Ankara illerinin ardından üçüncü sırada yer almaktadır. İlçede istihdamın %47'si sanayi sektöründe çalışmakta olup işletme sayısındaki artışa paralel olarak büyük bir bölümü mobilya sanayinde istihdam edilmektedir. Mobilya sanayi istihdam düzeyi sıralamasına göre ise Inegöl ilçesi (Bursa ili), İstanbul'dan sonra ikinci sırada bulunmaktadır (İnegöl Ticaret ve Sanayi Odası, 2019:16-18).

İnegöl ilçesinde orman ürünleri hammaddesinin varlığı, nitelikli iş gücü, önemli ulaşım yolları üzerinde yer alması, İstanbul, Kocaeli, Bursa, Ankara ve İzmir gibi pazarlara coğrafi yakınlığı gibi bileşenlerin bir araya gelmesi mobilya sanayinin kuruluş ve gelişimi açısından önemli dinamikler olarak karşımıza çıkmaktadır. Mobilya sanayi ilçe ekonomisini belirleyen önemli bir lokomotifdir. İlçeden yapılan ihracatta mobilya ürünlerinin payı oldukça fazladır. Ayrıca yurt içi mobilya talebinin azımsanamayacak bir kısmı Inegöl ilçesinden sağlanmaktadır.

Çalışma alanı ülkemiz mobilya sanayi için büyük bir önem arz etmektedir. Inegöl mobilyası bir marka haline gelecek potansiyele sahiptir. İlçe olmasına rağmen dış ticaret sıralamasında illerle yarışarak üst sıralarda yer almakta ve bazı yıllarda dış ticaret fazlası vermektedir. Çalışma alanında mobilya sanayinin hangi nedenler ile kurulduğu, nasıl geliştiği ve dağılışı gösterdiği, mobilya sanayinin yapısal özelliklerini (üretim, istihdam, hammadde ve pazar alanları) tespit etmek, sorunları ve bu sorunların çözümüne ilişkin çözüm önerileri getirmek araştırmanın gerekçeleri arasında yer almaktadır.

1. Çalışmanın Amacı ve Problem

İnegöl ilçesinde mobilya sanayinin mevcut durumu, yapısal özellikleri, sorunları ve gele-

ceğe dönük beklentilerinin Sanayi Coğrafyası açısından incelenmesi araştırmanın amacını teşkil etmektedir. Bu çerçevede; İnegöl ilçesinde mobilya sanayinin tarihsel gelişimini, mevcut durumunu, yapısal özelliklerini ve sorunlarını ortaya koymak amaçlanmaktadır. Yanı sıra mobilya sanayinin çalışma alanı içerisinde nasıl bir dağılım gösterdiğini, üretim ve istihdam yapısını, hammadde ve pazar alanlarının yöre ve yöre dışındaki diğer dinamiklerle ilişkilerini ortaya koymak amaçlanmaktadır.

Araştırma alanının mobilya imalat sanayi açısından önemi ortadadır. Araştırma alanında mobilya sanayinin mevcut durumunu, yöre ve ülke ekonomisine katkısını, yapısal özellikleri ile sorunlarının bilinmesi ve bu sorunların çözümünün ortaya konulması araştırmanın temel problemini oluşturmaktadır. Ülkemiz ekonomisine büyük katkılar sağlayabilecek olan mobilya sanayi işletmeleri üzerinde yeterli düzeyde akademik çalışmanın yapılmamış olması bir eksiklik olarak görülmüştür. Bu nedenle mobilya sanayi işletmeleri hakkında Sanayi Coğrafyası prensipleri temelinde bilimsel araştırma yapma ve literatüre katkı sağlama ihtiyacı duyulmuştur.

2. Yöntem, Verilen Toplanması ve Analizi

Araştırmada veri toplama yöntemi olarak anket yöntemi tercih edilmiştir. Anket yöntemiyle İnegöl ilçesinde faaliyet gösteren mobilya sanayi işletmelerinin yapısal özellikleri ile sorunlarına ilişkin verilerin toplanması hedeflenmiştir. Araştırmada kullanılan anket; Yaşar (2005) tarafından yazılan "Sanayi Coğrafyası Öğretiminde Araştırma Yöntemlerinden 'Anket ve Mülakatın Kullanılması'" adlı makalesinde yer alan sorular kullanılarak hazırlanmıştır. Adı geçen araştırmacıdan anket sorularının kullanımı için yazılı izin alınmıştır.

İnegöl ilçesinde faaliyet gösteren mobilya sanayi işletmeleri araştırmanın evrenini oluşturmaktadır. SGK 2018 yılı verilerine göre İnegöl ilçesinde 1.716 mobilya sanayi işletmesi faaliyet göstermektedir. İşletmelerin 1.033 adedi mikro, 390 adedi küçük, 77 adedi orta ve 216 adedi büyük ölçekli işletmelerdir. SGK 2018 yılı verilerine göre İnegöl ilçesi mobilya işletmelerinde 4.036'sı kadın, 15.922'si erkek olmak üzere 19.958 kişi istihdam edilmektedir (SGK, 2019). Bu veriler doğrultusunda evreni temsil edecek güçte olacak şekilde 1-9 arası işçi çalıştıran 7, 10-49 arası işçi çalıştıran 21, 50-250 arası işçi çalıştıran 11, 251 ve üzeri işçi çalıştıran 11 işletme rastlantısal örneklem olarak seçilmiş ve anket uygulanmıştır (Tablo 3). 50 adet mobilya sanayi işletmesinde 2018 Ekim ayında ve 2019 Kasım ayında anket uygulanmıştır. Uygulanan anketler SPSS 17.0 programında betimsel istatistik tekniğiyle analiz edilmiş ve analiz sonuçları çerçevesinde gerekli yorumlamalar yapılmıştır.

Araştırmada İnegöl ilçesinde faaliyet gösteren KOBİ olarak tanımlanan işletmeler ile büyük ölçekli mobilya sanayi işletmelerinde anket yapılmıştır. Ankette bulunan sorular ile mobilya işletmelerine ait temel bilgiler olan iş yeri adı, kuruluş yılı, istihdam sayısı, üretim kapasitesi, işletmenin kuruluş yeri seçimi nedenleri ile yaşanan sorunlarla ilgili veriler elde edilmiştir. Verilerin çözümlenmesi sırasında her bir verinin frekans tabloları elde edilmiştir. Frekans tabloları incelendikten sonra yorumlama aşamasına geçilmiştir.

3. İlçede Mobilya Sanayinin Tarihsel Gelişimi

Herhangi bir sanayi kuruluşunun yer seçiminde hammadde, sermaye, pazara yakınlık, ulaşım kolaylığı ve iş gücü özellikleri etkili olmaktadır. İnegöl ilçesinde bu özellikler adeta birbirinin tamamlayıcısı olmuştur. Mobilya sanayinin İnegöl ve hemen çevresinde kurulmasının en önemli nedeni ise ağaç işlerinin eski bir geçmişinin olmasıdır. Yörede bulunan ormanlardan yüzyıllar boyunca faydalanılmıştır. 18. ve 19. yüzyılda Osmanlı Devleti tersanelerinin kereste ihtiyacının bir kısmı yöreden karşılanmıştır. Geçmişten günümüze ağaç işlerinde çalışan ve bu konuda tecrübe sahibi olan kalifiye işgücü sonraları mobilya sanayinin kurulmasında ve geliştirilmesinde etkili olmuştur. Diğer bir neden ise ulaşım yolları üzerinde bulunmasıdır. İlçenin ulaşım elverişli güzergâhlar üzerinde bulunması nedeniyle Bursa-Balıkesir-Çanakkale ve İzmir, Bursa-İstanbul, Yenişehir-İzmit-Pamukova üzerinden Batı Karadeniz Bölümüne, Eskişehir üzerinde İç Anadolu Bölgesine ve ülkemizin diğer bölgelerine rahatlıkla ulaşılabilir.

İnegöl'deki ağaç işçiliği ile ilgili ilk bilgiler 1523 tarihli Hüdavendigâr Livası Tahrir Defterlerinde yer almaktadır. Tahrir defterlerindeki kayıtlarda kadirge küreği imalatı yapan köylerin varlığından bahsedilmektedir. Cumhuriyetin ilk yıllarında ise kereste, yumurta sandığı, at arabası ve sandalye imalatı yapılmıştır. 1930'lu yılların başında Bursa'da bulunan iki önemli ağaç işleme fabrikasından birisi, İnegöl'de kurulmuş olan Uludağ ve Karabel Ormanları İnegöl Kereste Şirketi'dir (Kahraman, 2018:47; Coşkun, 2019:85). Kereste fabrikası mobilya sanayinin gelişimine katkı sağlamıştır. Ayrıca diğer illerle de kereste ticareti yapılmaya başlanmıştır.

1945 yılından itibaren Ali ve İbrahim Özyeşil kardeşler sehpa, masa, elbise dolabı vb. mobilya olarak tanımlanabilecek eşyaları sipariş üzerine üretmeye başlamışlardır. Bu dönemde Ali ve İbrahim Özyeşil kardeşler *Mobilya Sanat Mektebi*'ni kurmuşlardır. 1950'li yıllarda mobilyacıların üretim ve satış yaptığı Osmanbey Caddesi açılmış ve Küçük Sanayi Sitesi kurulmuştur (Kahraman, 2018:73), (Fotoğraf 1). Bu gelişmelerle birlikte üretilen ürünler çeşitlenmiş, yanı sıra kalifiye eleman yetiştiren bir kurumun açılması mobilya sanayinin gelişimine katkı sağlamıştır. Mobilya sanayi işletmelerinin Küçük Sanayi Sitesi'nde bir araya gelerek üretim yapmaya başlaması mobilya sanayinin gelişimine hız kazandırmıştır.



Fotoğraf 1. Osmanbey Caddesi (A. Caddeden Bir Görünüm, B. Caddede Faaliyet Gösteren Mobilya Sanayi İşletmeleri) (Araz, 2019:80).

1953 yılında İnegöl Esnaf ve Sanatkârlar Kredi ve Kefalet Kooperatifi kurulmuştur. Kooperatifin sağladığı kredi imkânları mobilya işletmelerinin ekonomik olarak kalkınmasını sağlamıştır. 1950'li yıllarda piyasanın mobilya talebinde artış yaşanmıştır. Artan talebi karşılamak amacıyla mobilya işletmeleri yeni makine ve altyapı gibi yatırımlara yönelmiştir. 1960'lı yıllardan itibaren mobilya imalatı yön değiştirmiş koltuk iskeleti üretilmeye başlanmıştır. Ülkemizde

kurulan sunta fabrikalarının çoğalmas ve ahşabın çeşitli şekillerde değerlendirilmesiyle birlikte İnegöl ilçesinde mobilya sanayine yönelim hız kazanmıştır (Coşkun, 2019:86).

1965-1967 yılları arasında Büyük Sanayi Sitesi'nin altyapı çalışmaları tamamlanmış ve mobilya üreticilerinin kullanımına hazır hale getirilmiştir (Kahraman, 2018:89). Böylece mobilya üreticilerinin yanında keresteciler ve mobilya üretiminde kullanılan diğer ürünlerinde aynı yerde üretim ve satışın yapılması mobilya sanayicileri için büyük bir avantaj sağlamıştır. Mobilya sanayinin hızla gelişmesine paralel olarak elektrik ihtiyacı da artmaya başlamıştır. 1965 yılında yöreye kesintisiz elektrik verilmeye başlanması mobilya üreticileri için avantaj sağlamıştır. Aynı yıl İnegöl Ağaç İşleri Alım Satım Küçük Sanat Kooperatifi (İMASKO) kurulmuştur (Kahraman, 2018:89-114). 1970'li yıllardan itibaren İnegöl, ülkemizin bilinen bir mobilya sanayi merkezi olmaya başlamıştır. Teknolojinin gelişmesiyle birlikte hem üretim hem de satış kapasitesinde artış yaşanmıştır.

1977 yılında İnegöl Organize Sanayi Bölgesi kurulmuştur. OSB'nin mobilya sanayine önemli katkıları olmuştur. Mobilya sanayinin ihtiyacı olan malzemeyi istediği miktarda ve düşük maliyette temin etmesi sektöre avantaj sağlamıştır. 1980 sonrasında mobilya sanayinde daha ileride bulunan Eskişehir, teknolojik gelişmeleri yakalayamayınca İnegöl ön plana çıkmaya başlamıştır (İnegöl Ticaret ve Sanayi Odası, 2019:57). 1990'lı yıllarda mobilya sanayinin gelişimi hız kazanmıştır. 1990'lı yılların başında sunta kullanmaya başlayan İnegöl mobilya sanayi, geleneksel atölye tipi üretimden fabrikasyon üretime geçmeye başlamıştır. Ülkenin sosyoekonomik yapısında meydana gelen değişimle beraber mobilya ürünlerine talep artmaya başlamış ve küçük işletmelerin de fabrikasyon üretime geçmesi hız kazanmıştır (Coşkun, 2019:86).



Fotoğraf 2. Mobilya Ağaç İşleri İhtisas Organize Sanayi Bölgesi (Mobilya Ağaç İşleri İhtisas Organize Sanayi Bölge Müdürlüğü, 2019)

2000'li yıllarda mobilya sanayi işletmeleri tasarıma ve markalaşmaya önem vermeye başlamışlardır. Aynı yıl İnegöl'de ilk kez profesyonel olarak Mobilya ve Dekorasyon Fuarı (MO-DEF) düzenlenmiştir. 2006 yılında ise ülkemizde ilk olma özelliği taşıyan Mobilya Ağaç İşleri İhtisas Organize Sanayi Bölgesi kurulmuştur (İnegöl Ticaret ve Sanayi Odası, 2018:21) (Fotoğraf 2). 2004 yılında 150 mobilya üreticisi işletme bir araya gelerek İnegöl Mobilya Ticaret Merkezi (İMOTİM) kurmuştur. İMOTİM'de hem ürünler müşterilere sergilenmekte hem de toptan ve

perakende satış yapılmaktadır. 2015 yılında ise ülkemizin ilk mobilya alışveriş merkezi olan İnegöl Mobilya Avm (Mobilyum) açılmıştır.

4. Mobilya Sanayinin Mevcut Durumu

İnegöl ilçesi günümüzde gerek mobilya sanayi ihracat rakamları gerekse mobilya sanayinde faaliyet gösteren iş yeri sayısı ve istihdam büyüklüğü ile ülkemiz mobilya sanayinde önemli bir yer edinmiştir.

İnegöl ilçesinde faaliyet gösteren mobilya sanayi işletmeleri büro ve mağaza mobilyaları, mutfak mobilyaları ve diğer mobilyaların imalatı alt sektörlerinde üretim faaliyeti gerçekleştirmektedir. SGK 2018 verilerine göre ilçede 211 adet büro ve mağaza mobilyaları, 21 adet mutfak mobilyası ve 1484 adet de diğer mobilyaların imalatı sınıfında üretim yapan işletme bulunmaktadır. İlçede koltuk, kanepeler, sandalye, yatak ve oturma odası takımları üreten başka bir ifadeyle diğer mobilyalar imalatı yapan işletmeler toplamda %86,4 oranı ile en fazla paya sahip alt sektördür. İlçede bulunan büyük ölçekli işletmelerin % 68'i diğer mobilyaların imalatı alt sektöründe üretim yapmaktadır.

4.1. Mobilya Sanayi Alt Sektörlerinde Üretim

İnegöl ilçesinde büro ve mağaza mobilyaları, mutfak mobilyaları ve diğer mobilyalar imalatı alt sektörlerinde faaliyet gösteren işletmeler mevcuttur. İnegöl Ticaret ve Sanayi Odası (İTSO) ise üretim verilerinin kaydını alt sektörler göre ayırmadan koltuk ve diğer mobilyalar şeklinde tutmaktadır. 2018 yılı verilerine göre 1.400.000 adet koltuk, 1.480.000 adet diğer mobilyalar olmak üzere 2.800.000 adet mobilya üretilmiştir. Takım olarak ise 490.000 koltuk, 650.000 diğer mobilyalar olmak üzere 1.140.000 takım mobilya üretilmiştir. Bu bilgiler doğrultusunda alt sektörlerin üretimleri ile ilgili net bilgiler elde edilememektedir.

4.2. İhracat ve İthalat Durumu

4.2.1. İhracat

İnegöl ilçesinin 2010-2018 yılları arasındaki ihracat verilerine bakıldığında (Tablo 1); ihracat rakamlarında sürekli bir artış görülmektedir. Mobilya sanayi 2010 yılında 143,46 milyon dolar ihracat rakamı ile ilçenin toplam ihracatında %25,8'lik bir paya sahip olmuştur. 2014 yılına kadar mobilya ihracatı düzenli olarak artmıştır. Mobilya sanayi 2010-2015 yılları arasında ilçenin toplam ihracatında tekstil sektörünün ardından ikinci sırada yer almıştır. İhracat rakamında 2015 yılında düşüş görülse de ilçenin toplam ihracatı içindeki payı %41,51 seviyesine ulaşmıştır. Böylelikle tekstil sektörünü geride bırakarak ilçe ihracatında birinci sıraya yerleşmiştir. Mobilya sanayi ihracatta son yıllarda yakaladığı yükselişi 2018 yılında da devam ettirmiştir. 2018 yılında 424,70 milyon dolar ihracat gerçekleştirilmiştir. Mobilya sanayi 2018 yılı ihracat rakamı ile ilçenin toplam ihracatının %42'sini gerçekleştirerek en fazla ihracat yapan sektör olmaya devam etmiştir. İlçeden yapılan mobilya ihracatı Irak, Suudi Arabistan ve Libya başta olmak üzere Ortadoğu; Fas ve Cezayir başta olmak üzere Kuzey Afrika, Almanya ve Fransa gibi AB ülkelerine gerçekleştirilmektedir.

Tablo 1. İnegöl İlçesi Mobilya İhracatı (Milyon \$)

Yıllar	2010	2011	2012	2013	2014	2015	2016	2017	2018
İhracat	143,5	176,5	251,2	312,9	343,3	330,2	342,6	378,5	424,7

Kaynak: İnegöl Ticaret ve Sanayi Odası, 2019

4.2.2. İthalat

İnegöl ilçesinin 2010-2018 yılları arası ithalat verileri incelendiğinde (Tablo 2); ithalat rakamlarının dalgalanma gösterdiği görülmektedir. Düzenli bir artıştan veya azalmadan bahsetmek mümkün değildir. Mobilya ithalatı 2018 yılında bir önceki yıla göre düşüş göstererek 3.5 milyon dolar olarak gerçekleşmiştir. İlçenin toplam ithalatında %1'lik pay ile son sıralarda yer almaktadır. İnegöl mobilya ithalatı ihracatın oldukça gerisinde yer almaktadır. Başka bir ifadeyle sektör net ihracatçıdır. Mobilya sanayinde kullanılan hammaddeler yurt içinden sağlanmaktadır. İthal edilen ürünleri ise kumaş veya boya gibi malzemeler oluşturur.

Tablo 2. İnegöl İlçesi Mobilya İthalatı (Bin \$)

Yıllar	2010	2011	2012	2013	2014	2015	2016	2017	2018
İthalat	3.569	8.022	4.152	3.559	9.628	2.746	2.122	4.020	3.484

Kaynak: İnegöl Ticaret ve Sanayi Odası

5. Mobilya Sanayinin Yapısal Özellikleri

Türkiye İstatistik Kurumu 1-9 arası işçi çalıştıran sanayi işletmelerini mikro, 10-49 arası işçi çalıştıran sanayi işletmeleri küçük, 50-250 arası işçi çalıştıran sanayi işletmeleri orta, 251+ işçi çalıştıran sanayi işletmelerini büyük ölçekli sanayi işletmesi olarak tanımlanmaktadır. Araştırmada 1-9 arası işçi çalıştıran 7 adet mikro, 10-49 arası işçi çalıştıran 21 adet küçük ölçekli, 50-250 arası işçi çalıştıran 11 adet orta ölçekli ve 251+ işçi çalıştıran 11 adet büyük ölçekli işletme olmak üzere toplam 50 mobilya sanayi işletmesine anket uygulanmıştır (Tablo 3). Anket yapılan işletmeler; İnegöl Mobilya Ağaç İşleri İhtisas OSB, İnegöl OSB, Yenice OSB, Küçük Sanayi Sitesi, Mahmudiye ve Mesudiye mahalleleri, Yeniceköy ve Ankara karayolu mevkielelerinde bulunmaktadır.

Tablo 3. Araştırma Alanında Ölçeklerine Göre Anket Yapılan İşletmeler

Çalışan sayısı büyüklüğü	Yapılan anket sayısı
1 – 9	7
10 – 49	21
50 – 250	11
251 +	11
Toplam	50

İnegöl ilçesinde mobilya sanayinin yapısal özelliklerinin ele alındığı bu bölümde mobilya işletmelerinin özellikleri ayrıntılı bir şekilde incelenecektir. Sanayi işletmelerinin alansal büyüklükleri, donanım ve örgütlenme yapıları, üretim yapıları ve iş gücünün özellikleri ele alınacaktır. Ayrıca sanayi işletmelerinin hammadde ve pazar alanları, hukuki durumları ve yatırım eğilimleri ele alınacaktır.

5.1. Sanayi İşletmelerinin Alansal Büyüklükleri

Sanayi işletmelerinin büyüklüğünü belirleyen ölçütlerden biri de işletmelerin kapladığı

kapalı alandır. İnegöl ilçesinde anket uygulanan işletmelerin %38'i 1.000-3.499 m² kapalı alana sahiptir. Bunu %28'lik oran ile 3.500-7.999 m² alana sahip olanlar, %24'lük oran ile 10.000 m² üzeri kapalı alana sahip olan işletmeler izlemektedir. İşletmelerin % 6'sı 250-999 metrekare, %4'ü ise 8.000-9.999 m² kapalı alana sahiptir (Tablo 4).

Tablo 4. Anket Uygulanan Mobilya Sanayi İşletmelerinin Sahip Oldukları Kapalı Alan Büyüklüklerine Göre Dağılımı

m ²	f	%
250-999	3	6,0
1.000-3.499	19	38,0
3.500-7.999	14	28,0
8.000-9.999	2	4,0
10.000+	12	24,0
Toplam	50	100,0

İlçede mobilya sanayi işletmelerinin genellikle kapalı alanlarda faaliyet gösterdikleri görülmektedir. Diğer yandan ilçedeki mobilya sanayi işletmelerinin %78'i açık alana sahip değildir (Tablo 5). Sanayi işletmelerinin %8'i 1.000-3.499 m² açık alana sahiptir. Bunu aynı oran ile 3.500-7.999 m² açık alana sahip olanlar, %4'lük oranla 250-999 m² açık alana sahip olanlar takip etmektedir. Sanayi işletmelerinin %2'sinin ise 10.000 m²'nin üzerinde açık alanı bulunmaktadır. Açık alana sahip işletmelerin %54,5'i büyük ölçeklidir. Açık alanı olmayan işletmelerin ise %71,4'ü mikro ve küçük ölçeklidir.

Tablo 5. Anket Uygulanan Mobilya Sanayi İşletmelerinin Sahip Oldukları Açık Alan Büyüklüklerine Göre Dağılımı

m ²	f	%
250-999	2	4,0
1.000-3.499	4	8,0
3.500-7.999	4	8,0
10.000+	1	2,0
Açık Alanı Olmayan	39	78,0
Toplam	50	100,0

İşletmelerin ölçekleri ile kapalı alanlarını karşılaştırdığımızda aralarında kısmen bir doğru orantı olduğu görülmektedir. Anket yapılan 10.000 m² üzeri kapalı alana sahip işletmelerin %75'i büyük, %25'i orta ölçeklidir. Kapalı alanı 8.000-9.999 m² arası olan işletmelerin tamamı küçük ölçeklidir. Kapalı alanı 3.500-7.999 m² arası olan işletmelerin %50'si küçük, %35,7'si orta ve %14,2'si büyük ölçeklidir. Kapalı alanı 1.000-3.999 m² arası olan işletmelerin %57,8'i küçük, %26,3'ü mikro ve 15,7'si orta ölçeklidir. Kapalı alanın 250-999 m² arası olan işletmelerin %66,6'sı mikro, %33,3'ü küçük ölçeklidir. Büyük ölçekli işletmelerin %81,8'nin 10.000 m²'nin üzerinde kapalı alanda, mikro ölçekli işletmelerin %66,6'sını 250-999 m² arasında kapalı alanda üretim yapması işletmelerin ölçekleri ile kapalı alan büyüklükleri arasında paralellik olduğunu gös-

termektedir.



Fotoğraf 3. Kapalı alanda yapılan üretimden bir görünüm (Gümüş Ev Mobilya Sanayi ve Ticaret Limited Şirketi) (Araz, 2019:87).

Sanayi işletmelerinin fizik yapıları kapsamında kapalı alanların durumunu sanayi bölgelerine göre inceleyecek olursak; şehrin merkez mahalleleri olan Mahmudiye ve Mesudiye mahallelerinde faaliyet gösteren işletmelerin küçük kapalı alanlarda üretim yaptığı gözlenmektedir. İlçe merkezinde anket yapılan mobilya sanayi işletmelerinin %55,5'i 4.000 m²'den daha küçük kapalı alana sahiptir. Küçük Sanayi Sitesi'nde faaliyet gösteren ve anket yapılan işletmelerin ise %50'si 3500-7.999 m² kapalı alana sahiptir. İnegöl ilçesinde bulunan Organize Sanayi bölgelerinde faaliyet gösteren sanayi işletmelerinin ise daha büyük kapalı alanlarda üretim yaptığı gözlenmektedir. OSB'lerde faaliyet gösteren işletmelerin %40'ı 10.000 m²'nin üzerinde kapalı alanda üretim yapmaktadırlar.

Tablo 6. Anket Uygulanan Mobilya Sanayi İşletmelerinin Sahip Oldukları Kapalı Alan Büyüklüklerinin Sanayi Akılları ve Bölgelerine Göre Dağılımı (İ.S. : İşletme Sayısı)

Sanayi Akılları	Kapalı Alan (m ²)						Toplam
	250-999	1.000-3.499	3.500-7.999	8.000-9.999	10.000+	İ. S.	
Ağaç İşleri İhtisas OSB			2		2	4	
İnegöl OSB		3	1	2	3	9	
Yenice OSB			1		1	2	
Küçük Sanayi Sitesi	1	2	3			6	
Mahmudiye Mahallesi	2	8	4		2	16	
Mesudiye Mahallesi		2				2	
Ankara yolu		2	1		1	4	
Diğer alanlar		2	2		3	7	
Toplam	3	19	14	2	12	50	

Sanayi işletmelerinin mekânsal dağılışı ile kapalı alanları ilişkilendirildiğinde geniş kapalı alana sahip işletmelerin daha çok OSB'lerinde yer aldığı tespit edilmiştir. İnegöl'de yer alan

işletmelerin ise yatay olarak büyüme imkanları olmadığından daha çok küçük kapalı alanlarda üretim yaptıkları tespit edilmiştir (Tablo 6).

İnegöl ilçesinde anket yapılan mobilya sanayi işletmeleri üretimlerinin büyük bir kısmını kapalı alanlarda gerçekleştirmektedir. Sanayi işletmelerinin %38'nin 1.000-3.999 m² alanda üretim yapmaktadır. Şehir merkezinde bulunan kuruluş tarihi daha eski sanayi kuruluşları küçük kapalı alanlarda üretim yaparken, buna karşılık şehir merkezinden uzakta ve özellikle OSB'lerde bulunan işletmeler ise geniş kapalı alanlarda üretim yapmaktadırlar.

5.2. Sanayi İşletmelerinin Donanım ve Örgütlenme Yapıları

Donanım ve örgütlenme yapıları sanayi kuruluşları için yeni üretim teknolojileri ile yeni gelişmeleri takip edebilmeleri ve işletmelerini büyütebilmeleri açısından önem arz etmektedir. İşletmeler, donanım ve örgütlenme yapılarını oluştururken büyüme ihtimallerini göz önünde bulundurarak olabildiğince bütünleşmiş bir işletme yapısı oluşturmalıdır. Sadece üretim ünitesine sahip olup depo, park yeri, yakıt ve su deposu, atık madde deposu ve araştırma geliştirme gibi ünitelere sahip olmayan işletmeler belli bir zaman sonra bazı sorunlar ile karşılaşabilir. Sanayi kuruluşları yeni teknolojileri takip edebilmek, genişleyen fakat rekabet alanı daralan pazar alanlarında söz sahibi olabilmek açısından örgütlenme yapılarını geliştirmek durumundadırlar (Mutluer, 1995:166).

Anket verilerine göre, İnegöl ilçesinde bulunan mobilya sanayi işletmelerinin %94'ü üretim ünitesine ek olarak depo/antrepo, %36'sı yakıt ve su deposu, %34'ü park yeri ve %2'si atık madde deposu ünitesine sahiptir (Tablo 7). İşletmelerin büyük bir bölümünde atık madde deposu ve arıtma tesisi bulunmamaktadır. Bu durumu irdeleyecek olursak; İnegöl'ün merkez mahallelerinde bulunan işletmelerin büyük bir kısmı atıklarını belli bir ücret karşılığında belediye tarafından toplandığını ifade etmiştir.

Tablo 7. Anket Uygulanan Mobilya Sanayi İşletmelerinin Ana Ünitelere Sahiplik Durumu

Ana üniteler	f	%
Üretim Ünitesi	50	100,0
Depo/Antrepo	47	94,0
Yakıt ve Su Deposu	18	36,0
Atık Madde Deposu	1	2,0
Park Yeri	17	34,0

OSB'lerde bulunan işletmeler ise kendi bünyelerinde arıtma tesisine sahip olmayıp bölgedeki ortak arıtma tesisini kullanmaktadır. Bu nedenle anket yapılan işletmelerin %30'u kendi bünyesinde olmazsa da ortak arıtma tesislerini ve atık depolarını kullanmaktadır. Ana ünitelere sahiplik durumunu işletmelerin ölçeklerine göre değerlendirecek olursak mikro ölçekli işletmelerin büyük bir bölümünde üretim ünitesine ek üniteler bulunmamaktadır. Küçük ölçekli işletmelerin ise %90,4'ü üretim ünitesine ek olarak depo/antrepo birimine sahiptir. Park yeri, yakıt ve su deposu üniteleri ise daha çok orta ve büyük ölçekli işletmelerin bünyesinde bulunmaktadır.

İnegöl ilçesindeki mobilya işletmeleri örgütlenme yapıları içerisinde ana ünitelere ek olarak bazı alt üniteler oluşturarak tüm işlerini kendi çatıları altında tamamlamaya çalışmaktadır.

Mobilya işletmelerinin %88'i yönetim, %86'sı personel, %60'ı muhasebe, %52'si pazarlama, %44'ü hammadde alımı, %40'ı kalite kontrol birimine sahiptir (Tablo 8). İşletmelerin büyük bölümü kendi bünyesinde yönetim, personel, muhasebe, pazarlama, hammadde alımı ve kalite kontrol birimi bulundurmaktadır. Bu birimleri kendi bünyelerinde bulundurmaları işletmelerin kurumsallaşmaya başladığının göstergesidir. İşletmelerin kurumsal bir yapıya sahip olması gerek gelişmelerine gerekse üretimlerine katkı sağlamaktadır.



Fotoğraf 4. Üretim ünitesinden bir görünüm (a. CNC işleme merkezi, b. Kesim, c. Boyahane, d. Kumaş dikimi, e. Kaplama, f. Ambalaj) (İmsan Mobilya Sanayi ve Ticaret Limited Şirketi) (Araz, 2019:88).

Tablo 8. Anket Uygulanan Mobilya Sanayi İşletmelerinin Alt Ünitelere Sahiplik Durumu

Alt Üniteler		%
Yönetim	44	88,0
Hammadde Alımı	22	44,0
Kalite Kontrol	20	40,0
Personel	43	86,0
Ar-Ge	18	36,0
Pazarlama	26	52,0
Halkla İlişkiler	15	30,0
İthalat-İhracat	12	24,0
Muhasebe	30	60,0

Anket yapılan işletmelerde ithalat-ihracat, halkla ilişkiler ve Ar-Ge birimleri diğer alt ünitelere oranla daha az bulunmaktadır. İşletmelerin %24'ü ithalat-ihracat, %30'u halkla ilişkiler, %36'sı Ar-Ge birimine sahiptir. İşletmelerin kendilerini yenilemesi ve gelişmeleri takip edebilmesine yardımcı olan Ar-Ge, pazar ile olumlu ilişkiler kurmasını sağlayacak halkla ilişkiler ve dış ticaret süreçlerini yöneten ithalat-ihracat birimi işletmelerin büyük bir kısmında bulunmaktadır.

Alt ünitelere sahiplik durumunu işletmelerin ölçeklerine göre değerlendirecek olursak; mikro ve küçük ölçekli işletmelerin büyük bir bölümü sadece yönetim ve personel birimine sahiptir. Orta ölçekli işletmelerin bir kısmı Ar-Ge, halkla ilişkiler ve ithalat ihracat birimine sahiptir. Büyük ölçekli işletmeler ise bünyelerinde tüm alt üniteleri bulundurmaktadır.

5.3. Sanayi İşletmelerinin Sahiplik, Kiracılık ve Başka Bir Yerleşim Merkezinde Şubesi Olanlar İncelemesi

İnegöl ilçesinde anket uygulanan mobilya sanayi işletmelerinin %74'ü kiralık binalarda

üretim yapmaktadır. İşletmelerin %26'sının üretim yaptığı binalar ise fabrika sahibinin veya ortakların kendi mülküdür (Tablo 9). Sahiplik durumunu işletmelerin ölçeklerine göre inceleyecek olursak; üretim yaptığı binanın sahibi olan işletmelerin %61,5'i büyük, % 38,47'si küçük ölçeklidir. Mikro ve orta ölçekli işletmelerin ise tamamının üretim yaptığı bina kira durumundadır.

Tablo 9. Anket Uygulanan Mobilya Sanayi İşletmelerinin Sahiplik ve Kiracılık İncelemesi

Mülkiyet Durumu	f	%
Kira	37	74,0
Sahip	13	26,0
Toplam	50	100,0

Araştırma alanında anket uygulanan mobilya işletmelerinin %46'sının başka bir yerleşim merkezinde pazarlama şubesi bulunmaktadır. İşletmelerin başka illerde ve hatta ülkelerde bir veya birden fazla şubesi bulunmaktadır. Pazarlama şubeleri yurt içinde Bursa, İstanbul, Ankara ve İzmir gibi pazarın yoğun olduğu illerde bulunmaktadır. Yurt dışında ise mobilya talebinin fazla olduğu Irak'ta pazarlama şubeleri bulunmaktadır. Anket yapılan işletmelerin %54'ünün ise tek pazarlama şubeleri İnegöl ilçesinde bulunmaktadır (Tablo 10).

Tablo 10. Anket Uygulanan Mobilya Sanayi İşletmelerinin Başka Bir Yerleşim Merkezinde Şubesi Bulunanlar

Başka yerleşim merkezinde şube	f	%
Var	23	46,0
Yok	27	54,0
Toplam	50	100,0

İşletmelerin başka bir yerleşim yerinde pazarlama şubesinin olup olmamasını ölçeklerine göre değerlendirecek olursak; başka bir yerleşim merkezinde pazarlama şubesi bulunan işletmelerin %39,1'i büyük, %34,7'si orta ve %30,4'ü küçük ölçeklidir. Başka bir yerleşim merkezinde pazarlama şubesi bulunan işletme oranlarının birbirine yakın olması işletme ölçeği fark etmeksizin işletmelerin pazarlamaya önem verdiğinin göstergesidir. Yanı sıra mikro ölçekli işletmelerin tamamının başka bir yerleşim merkezinde şubesi bulunmamaktadır.

5.4. Sanayi İşletmelerinin Üretim Yapıları

İnegöl ilçesinde anket yapılan mobilya sanayi işletmelerinin yıllık üretim miktarları elde edilmiştir. Fakat elde edilen üretim değerlerini sınıflandırmak ve bir çatı altında toplamak mümkün değildir. Çünkü işletmeler farklı alt sektörlerde faaliyet göstermekte olup farklı çeşitlerde ürünler üretmektedir. Bu nedenle üretim miktarları bazı işletmelerce adet, bazı işletmelerce ise takım olarak belirtilmiştir. Bazı işletmeler de üretim miktarının kaydını tutmamakta, bir kısmı ise bazı çekinceler nedeniyle net bir sayı söylememektedir. Bu olumsuzlukları gidermek amacıyla İnegöl Ticaret ve Sanayi Odası'nın kayıtlarını tuttuğu üretim sayıları veri olarak kullanılmıştır (Tablo 11).

İnegöl Ticaret ve Sanayi Odası'ndan alınan 2018 yılı verilerine göre üretilen mobilya ürünleri detaylı olarak sınıflandırılmadan koltuk ve diğer mobilyalar şeklinde üretim miktarlarının kaydı tutulmuştur. 2018 yılı verilerine göre 1.400.000 adet koltuk, 1.480.000 adet diğer

mobilyalar olmak üzere 2.800.000 adet mobilya üretilmiştir. Takım olarak ise 490.000 koltuk, 650.000 diğer mobilyalar olmak üzere 1.140.000 takım mobilya üretilmiştir.

Tablo 11. Sanayi İşletmelerinin Üretim Miktarları (2018)

Ürün	Adet	Takım
Koltuk	1.400.000	490.000
Diğer Mobilyalar	1.480.000	650.000
Toplam	2.880.000	1.140.000

Kaynak: İnegöl Ticaret ve Sanayi Odası (2019) *Diğer Mobilyalar: Büro ve mağaza mobilyaları, mutfak mobilyaları, yatak ve oturma odası takımları, sandalye.

5.5. Sanayi İşletmelerinin Üretiminde Meydana Gelen Artış ve Azalışlar

Anket uygulanan mobilya sanayi işletmelerinin %62'si üretimlerinin artış gösterdiğini belirtmiştir. İşletmelerin %14'ü ise üretimlerinde zaman zaman azalma olduğunu, %24'ü ise üretimlerinin durağan seyrettiğini belirtmiştir (Tablo 12). Üretimlerinde azalış olduğunu belirten işletmeler talep azlığı ve pazar istikrarsızlığının buna neden olduğunu ifade etmiştir. Talep azlığı ve pazar istikrarsızlığından etkilenmeyen, sermaye yetersizliği sorunu yaşamayan işletmelerin üretiminde ise artış meydana gelmiştir.

Tablo 12. Anket Uygulanan Mobilya Sanayi İşletmelerinde Meydana Gelen Üretim Değişimleri Oranları (2017-2018)

Üretim değişimleri	f	%
Artış	31	62,0
Azalış	7	14,0
Durağan	12	24,0
Toplam	50	100,0

İşletmeleri ölçeklerine göre değerlendirecek olursak; üretimlerinde artış meydana gelen işletmelerin %35,4'ü küçük, %32,2'si büyük, %25,8'i orta ve %6,4'ü ise mikro ölçekli işletmedir. Üretimlerinde azalış meydana gelen işletmelerin %71,4'ü mikro, %14,2'si küçük ve %14,2'si orta ölçeklidir. Üretimi durağan seyreden işletmelerin ise %75'i küçük, %16,6'sı orta ve %8,3'ü büyük ölçeklidir. Tüm ölçek sınıflarındaki işletmelerde üretimde artış yaşanırken, üretimde azalma ise orta, küçük ve mikro ölçekli işletmelerde meydana gelmiştir. Üretimde durağanlık küçük ölçekli işletmeler başta olmak üzere orta ve büyük ölçekli işletmelerde meydana gelmiştir. Büyük ölçekli işletmelerin üretim artışı üzerinde sermaye yetersizliği, talep azlığı ve rekabet fazlalığı gibi sorunların çok fazla etkili olmadığı anlaşılmaktadır. Mikro ölçekli işletmeler ise üretim artışını engelleyen sorunlardan büyük ölçüde etkilenmektedir.

5.6. Mobilya Sanayinde İş Gücünün Alt Sektörlere Göre Dağılımı

İnegöl ilçesinde anket uygulanan mobilya sanayi işletmelerinde 4.472 kişi istihdam edilmektedir. İstihdamın alt sektörlere dağılımına bakıldığında %87,88'i diğer mobilyaların imalatı, %11,65'i büro ve mağaza mobilyaları imalatı ve %0,47'si mutfak mobilyası imalatı alt sektöründe istihdam edilmektedir (Tablo 13).

Tablo 13. Anket Uygulanan Mobilya Sanayi İşletmelerinde İstihdam Edilen Toplam İş Gücünün Alt Sektörlere Göre Dağılımı

Sektörler	İş gücü sayısı	%
Diğer mobilyaların imalatı	4134	87,88
Büro ve mağaza mobilya imalatı	548	11,65
Mutfak mobilyası imalatı	22	0,47
Toplam	4704	100,0

Anket uygulanan işletmelerin %78'inin diğer mobilyaların imalatı alt sektöründe faaliyet göstermekte olup istihdamın büyük bölümü (%87,88) bu alt sektöre aittir. Anket uygulanan işletmelerin %4'ü mutfak mobilyaları imalatı alt sektöründe faaliyet göstermektedir. İstihdamın da küçük bir bölümü (0,46) mutfak mobilyaları imalatı alt sektörünü aittir. Alt sektörlerdeki işletme sayıları ile istihdam oranları arasında bir paralellik bulunduğu anlaşılmaktadır.

5.7. İş Gücünün Cinsiyete Göre Sektörel Dağılımı

İş gücünün cinsiyete göre dağılımını ele alırsak; anket uygulanan işletmelerde 4.168 kişiden oluşan erkek personelin %89,66'sı diğer mobilya imalatı, %9,9'u büro ve mağaza mobilya imalatı ve %0,44'ü mutfak mobilyaları alt sektöründe istihdam edilmektedir. Buna karşılık 536 kişiden oluşan kadın personelin %74,06'sı diğer mobilya imalatı, %25,18'i büro ve mağaza mobilyaları imalatı ve %0,76'sı ise mutfak mobilyaları imalatı alt sektöründe istihdam edilmektedir (Tablo 14).

Tablo 14. Anket Uygulanan Mobilya Sanayi İşletmelerinde İş Gücünün Cinsiyete ve Alt Sektörlere Göre Dağılımı

Sektörler	Kadın	%	Erkek	%	Toplam	%
Diğer mobilyaların imalatı	397	74,06	3737	89,66	4134	87,88
Büro ve mağaza mobilya imalatı	135	25,18	413	9,9	548	11,65
Mutfak mobilyası imalatı	4	0,76	18	0,44	22	0,47
Toplam	536	100,0	4168	100,0	4704	100,0

Mobilya işletmelerinde iş gücüne %88,66'lık bir oranla erkek personel hakimdir. Nedeni ise mobilya sanayinin güç gerektiren bir sanayi kolu olmasıdır. Ayrıca geleneksel tarzda erkeklerle özgü bir zanaat kolu olmasından kaynaklanır. Bu sektörde kadınlar büro işlerinde istihdam edilmektedir.

5.8. İş Gücünün Niteliklerine Göre Dağılımı

İnegöl ilçesinde mobilya sanayi işletmelerinde istihdam edilen iş gücünün niteliklerine göre dağılımı incelendiğinde; iş gücünün %78,6'sının işçi, %6,6'sının büro personeli, %5,9'nun ustabaşı olduğu görülmektedir. Yanı sıra %2,9'u yönetim personeli ve %2,5'i teknik personeldir (Tablo 15). Teknik personel ve ustabaşı niteliğindeki iş gücünün neredeyse tamamı erkek personelden oluşurken, işçi, yönetim ve çoğunlukla büro personeli kapsamında

kadın personele de yer verilmiştir.

Tablo 15. Anket Uygulanan Mobilya Sanayi İşletmelerinde İstihdam Edilen Toplam İş Gücünün Niteliklerine Göre Dağılımı

Personelin Nite- liği	İş gücü sayısı	%	E	K
Teknik Personel	118	2,5	118	0
Ustabaşı	278	5,9	249	29
İşçi	3.693	78,6	3.491	202
Yönetim Personeli	139	2,9	114	25
Büro Personeli	312	6,6	58	254
Diğer	164	3,5	138	26
Toplam	4.704	100,0	4.168	536

5.9. Mobilya Sanayi İşletmelerinde İş Yeri Büyüklüğünün Alt Sektör Analizi

İnegöl ilçesinde anket uygulanan 7 adet mikro ölçekli mobilya işletmesinin %71,4'ü diğer mobilyaların imalatı, %14,2'si büro ve mağaza mobilyaları imalatı, %14,2'si mutfak mobilyaları imalatı alt sektöründe üretim yapmaktadır. Küçük ölçekli 21 işletmenin %66,6'sı diğer mobilyaların imalatı, %28,5'i büro ve mağaza mobilyaları imalatı, %4,7'si mutfak mobilyaları imalatı alt sektöründe üretim yapmaktadır. Orta ve büyük ölçekli 22 işletmenin %90,9'u diğer mobilyaların imalatı, %9,1'i ise büro ve mağaza mobilyaları imalatı alt sektöründe üretim yapmaktadır (Tablo 16).

İlçede bulunan ve anket uygulanan işletmelerin büyük bir bölümünün diğer mobilyaların imalatı alt sektöründe faaliyet göstermesine bağlı olarak mikro, küçük, orta ve büyük ölçekli işletmelerin tamamında diğer mobilyaların imalatı alt sektörünün payının ağırlıklı olduğu görülmektedir.

Tablo 16. Anket Uygulanan Mobilya Sanayi İşletmelerinin İşyeri Büyüklüklerinin Alt Sektörlere Göre Dağılımı

İşyeri Büyüklüğü	Alt Sektörler f	Diğer Mobil- yalar (%)	Büro ve Mağa- za Mobilyaları	Mutfak Mobilya- ları (%)	Toplam (%)
			(%)	(%)	
1-9	7	71,4	14,3	14,3	100,0
10-49	21	66,6	28,6	4,8	100,0
50-250	11	90,9	9,1	0	100,0
251+	11	90,9	9,1	0	100,0

Mutfak mobilyaları imalatı alt sektöründe orta ve büyük ölçekli işletme olmaması dikkat

çekicidir. İlçe genelindeki mobilya işletmelerinin %1,2'si ve anket uygulanan mobilya işletmelerinin %4'ü mutfak mobilyaları imalatı alt sektöründe faaliyet göstermektedir ve bu işletmeler mikro ve küçük ölçeklidir.

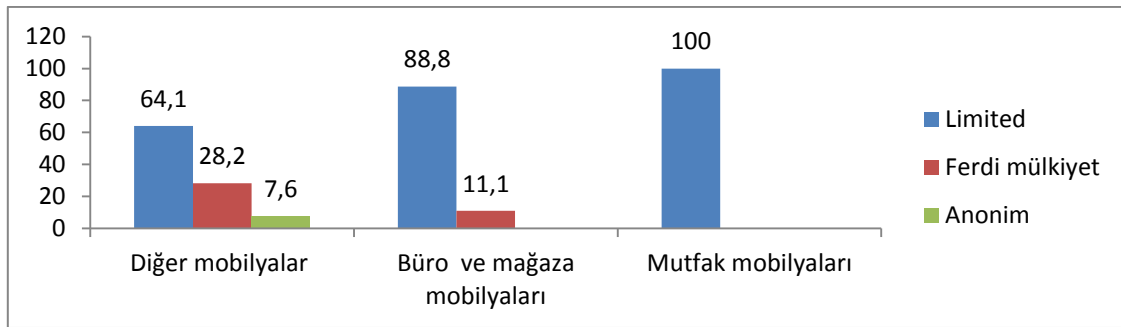
5.10. Sanayi İşletmelerinin Hukuki Durumları

İnegöl ilçesinde mobilya işletmelerinin mülkiyet durumlarını ele aldığımızda işletmelerin tamamının özel sektör tarafından kurulduğu anlaşılmaktadır. Bu kuruluşların hukuki durumlarını incelediğimizde %62'sinin limited şirket, %32'sinin ferdi mülkiyet ve %6'sının anonim şirket olduğu görülmektedir (Tablo 17). Anonim şirketler çok sayıda ortağın bir araya gelmesiyle kurulan sermaye şirketleridir. Çok sayıda sermayeyi bir araya getiren anonim şirketler yeni teknolojilere ve makinelere yatırım yapabilme, bina ve personel kapasitesini genişletme açısından avantaja sahiptir. Komandit şirket, adi ortaklık, kollektif şirket, kooperatif vb. gibi şirket yapılanmalarına ise rastlanılmamıştır.

Tablo 17. Anket Uygulanan Mobilya Sanayi İşletmelerinin Hukuki Durumlarına Göre Dağılımı

Hukuki Durum	f	%
Ferdi Mülkiyet	16	32,0
Limited Şirket	31	62,0
Anonim Şirket	3	6,0
Toplam	50	100

Alt sektörler gere değerlendirilecek olursak; büro ve mağaza mobilyaları imalatı alt sektöründe yer alan işletmelerin %88'8'i limited şirket, %11,2'si ferdi mülkiyet statüsündedir. Diğer mobilyaların imalatı alt sektörünün ise 64,1'i limited şirket, %28,2'si ferdi mülkiyet, %7,7'si anonim şirket statüsündedir. Mutfak mobilyaları imalatı alt sektörünün tamamı ise limited şirketlerden oluşmaktadır (Şekil 2). Anket verilerine göre anonim şirketlerin tamamı diğer mobilyaların imalatı alt sektöründe faaliyet göstermektedir.



Şekil 2. Anket Uygulanan Mobilya Sanayi İşletmelerinin Alt Sektörlere Göre Hukuki Durumlarının Oranları (%)

5.11. Hammadde Sağlama Şekli ve Hammadde Alanları

İnegöl ilçesinde bulunan mobilya sanayi işletmeleri hammaddelerini farklı kaynaklardan sağlamaktadır. Anket uygulanan sanayi işletmelerinin %24'ü hammaddelerini doğrudan üreticiden (Orman Genel Müdürlüğü İşletmeleri), %76'sı ise tüccarlar aracılığı ile karşılamaktadır (Tablo 18). Yanı sıra hammaddesini kendi üreten veya ithal eden mobilya sanayi işletmelerine rastlanılmamıştır.

Tablo 18. Anket Uygulanan Mobilya Sanayi İşletmelerinin Hammadde Sağlama Şeklinin Oransal Dağılımı

Hammadde sağlama şekli	f	%
Doğrudan Üretici	12	24,0
Tüccar	38	76,0
Toplam	50	100,0

Anket uygulanan sanayi işletmelerinin tamamında hammaddenin ithal edilerek karşılanmaması dikkat çekicidir. Bu bağlamda işletmelerin hammadde temini açısından yerel ve ulusal kaynaklar yeterli bulunmaktadır. Günümüzde artan pazar talebine bağlı olarak sanayi işletmelerinin üretiminde ve bunun sonucu olarak ise hammadde talebinde artış yaşanmaktadır. Bu nedenle hammadde alanları da giderek genişlemekte ve önceleri sadece yakın çevreden sağlanırken, ihtiyacın artmasına paralel olarak çeşitli bölgelerden sağlanma yoluna gidilmektedir.

İnegöl ilçesinde mobilya sanayi işletmeleri hammaddeyi öncelikle ilçede faaliyet gösteren tedarikçilerden temin etmektedir. Ayrıca kereste üretiminin yoğunlaştığı Karadeniz Bölgesi'nde yer alan Bolu, Düzce, Giresun, Artvin ili başta olmak üzere Sakarya, Balıkesir, Çanakkale ve İzmir illerinden kereste alımı yapılmaktadır (Şekil 3).

**Şekil 3.** Mobilya Sanayi İşletmelerinin Hammadde Temin Alanları

5.12. Sanayi İşletmelerinin Pazar Yapısı ve Pazar Alanları

İnegöl ilçesinde mobilya sanayi işletmelerinin pazarlama kanalları, yurt içi ve yurt dışı olmak üzere incelenmiştir. Anket uygulanan mobilya sanayi işletmelerinin %60'ının pazarlama kanalı doğrudan tüketici, %28'inin bayiler ve %12'sinin ise tüccarlar yani aracı kuruluşlardır (Tablo 19). Sanayi işletmelerinin büyük bir kısmı genellikle şehir merkezinde mağazalarını açarak ürünlerini aracı olmadan doğrudan tüketiciye ulaştırmaktadır. Bunun dışında bazı sanayi kuruluşları ise kendi pazarlama sistemlerini kurarak bayiler aracılığıyla ve tüccarlar ile ilişki kurarak ürünlerini piyasaya sunmaktadır.

Tablo 19. Sanayi İşletmelerinin Pazarlama Kanallarını Kullanım Oranlarının Dağılımı

Pazarlama Kanalı	f	%
Doğrudan Tüketici	30	60,0
Bayi	14	28,0

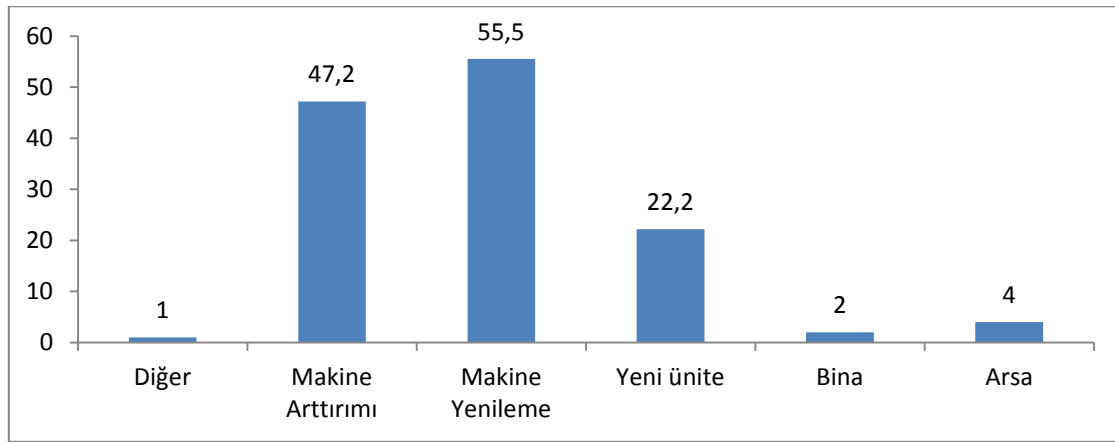
Tüccar	6	12,0
Toplam	50	100,0

İnegöl ilçesinde faaliyet gösteren mobilya sanayi işletmelerinin pazar alanları incelendiğinde; yurt içi pazar alanları başta Bursa ve çevresi iller olmak üzere tüm Türkiye'dir. Pazar alanlarını sanayi işletmelerinin ölçeklerine göre değerlendirdiğimizde mikro ve küçük ölçekli işletmelerin pazar alanları İnegöl ve yakın çevresi ile sınırlı iken, orta ve büyük ölçekli işletmelerin ülke genelidir.

Anket uygulanan mobilya sanayi işletmelerinin pazar alanları yurt içi ile sınırlı olmayıp yurt dışına da pazarlama yapmaktadırlar. Sanayi işletmelerinin %82'si yurt dışına ihracat yapmaktadır. Yurt dışındaki pazar alanlarını incelediğimizde Ortadoğu, Avrupa ve Kafkas ülkelere ihracat yapıldığı görülmektedir. Irak, Suudi Arabistan, Libya, Almanya, Fransa, Azerbaycan ve Gürcistan öne çıkan ülkeler arasındadır. Yurt dışı pazar alanlarını sanayi işletmelerinin ölçeklerine göre değerlendirdiğimizde; büyük ölçekli işletmelerin otuz beşin üstünde ülkeye ihracat yaparak oldukça geniş bir pazar alanına sahip olduğu görülmektedir. Küçük ve orta ölçekli işletmelerin pazar alanları daha az sayıda ülke ile sınırlıdır.

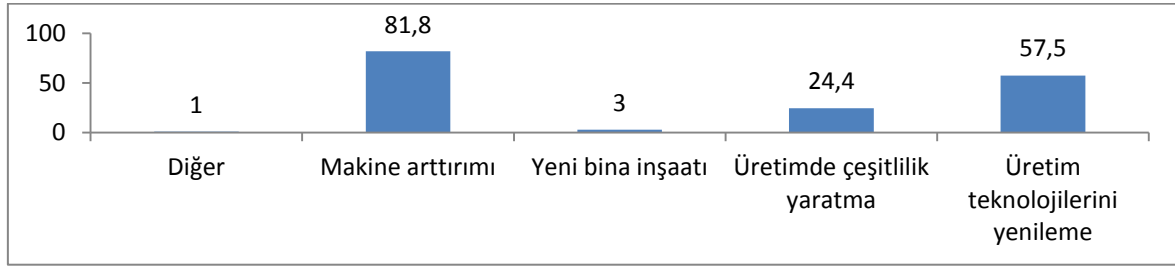
5.13. Modernizasyon, Yatırım Projeleri ve Yatırımı Engelleyen Nedenler

İnegöl ilçesinde anket uyguladığımız mobilya sanayi işletmelerinin %72'si faaliyete geçmesinden itibaren bazı yatırımlar gerçekleştirmiştir. Gerçekleştirilen yatırımlar arasında makine yenileme, makine arttırma ve yeni ünite kurma ön plan çıkmaktadır. Anket yapılan işletmelerin %55,5'i makinelerini yenileme, %47,2'si makinelerini arttırma ve %22,2'si ise var olan ünitelerini ek olarak yeni üniteler kurma gibi yatırımlar gerçekleştirmiştir (Şekil 4).



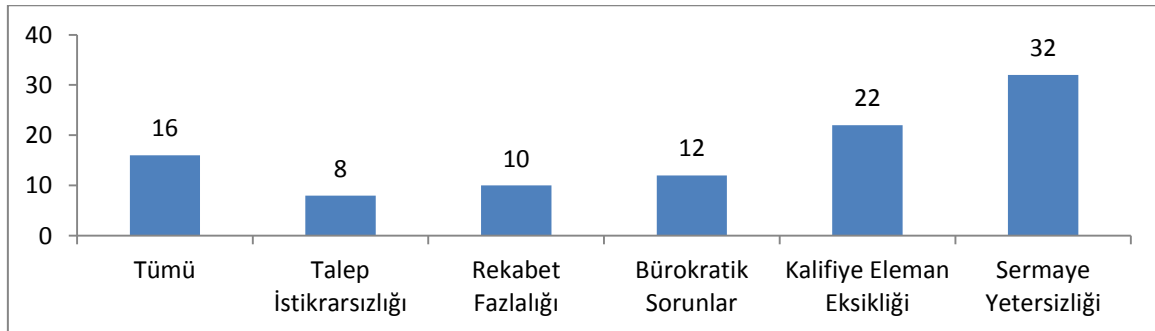
Şekil 4. Anket Uygulanan Mobilya Sanayi İşletmelerinde Gerçekleştirilen Yatırımların Oransal Dağılımı (%)

Anket uygulanan mobilya sanayi işletmelerinin %66'sı geleceğe dönük yatırım projelerinin bulunduğunu belirtmiştir. Makine arttırma ve üretim teknolojilerini yenileme hedeflenen yatırım projeleri arasında yer almaktadır. Sanayi işletmelerinin %81'8'i üretimlerini arttırmak amacıyla makine arttırma, %57,5'i üretim teknolojilerini yenilemeye yönelik yatırım projeleri hedeflediklerini belirtmiştir. Yanı sıra sanayi işletmelerinin %24,4'ü üretimde çeşitlilik yaratma, %3'ü ise yeni bina inşaatı projelerinin bulunduğunu belirtmiştir (Şekil 5).



Şekil 5. Anket Uygulanan Mobilya Sanayi İşletmelerinin Sahip Olduğu Yatırım Projelerinin Yatırım Alanlarına Göre Dağılımı (%)

Anket uygulanan mobilya sanayi işletmeleri yatırım projeleri planlanmalarını engelleyen nedenler olduğunu belirtmiştir. Yatırımı engelleyen nedenler arasında; sermaye yetersizliği ve kalifiye eleman eksikliği sayılabilir. Sanayi işletmelerinin %32'si sermaye yetersizliğinin, %22'si kalifiye eleman eksikliğinin yatırımlarını engellediğini belirtmiştir. Yanı sıra sanayi işletmelerinin %12'si bürokratik sorunların, %10'u rekabet fazlalığının, %8'i talep istikrarsızlığının yatırımlara engel olduğunu belirtmiştir. Sanayi işletmelerinin %16'sı ise yukarıda belirtilen nedenlerin tümünün yatırım projelerine yönelmelerine bir engel teşkil ettiğini belirtmişlerdir (Şekil 6).



Şekil 6. Anket Uygulanan Mobilya Sanayi İşletmelerinin Yatırım ve Yatırım Projelerini Engleyen Nedenlerin Oransal Dağılımı (%)

6. Mobilya Sanayinin Alansal Dağılışı ve Bu Dağılışa Etki Eden Faktörler

Sanayi işletmelerinin alansal dağılışı üzerinde birden fazla faktörün etkisi bulunmaktadır. Hammadde, iş gücü, pazar ve enerji kaynakları gibi faktörler sanayi işletmelerinin dağılışı üzerinde etkili olmaktadır. Arsa sahipliği, altyapı, ucuz arsa temini, su kaynakları, ulaşım yollarına ve diğer sanayi kollarına yakınlık gibi faktörler ise sanayi işletmelerinin toplandığı alan içinde etkili olan faktörlerdir.

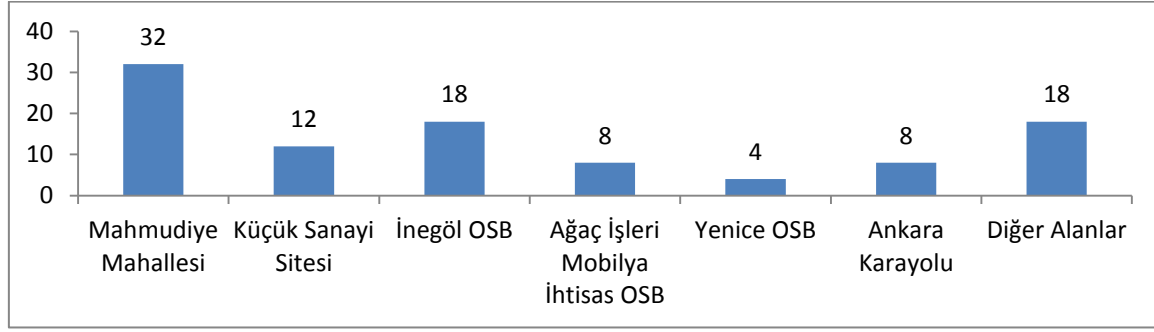
Bu bölümde İnegöl ilçesinde yapılan gözlemlerden ve uygulanan anketlerden elde edilen veriler doğrultusunda ilçede faaliyet gösteren mobilya sanayi işletmelerinin dağılışı ve dağılışı üzerinde etkili olan faktörler ele alınacaktır.

6.1. İnegöl İlçesinde Sanayi İşletmelerinin Alansal Dağılışı

İnegöl ilçesinde mobilya sanayi işletmeleri hemen hemen ilçenin her kesimine dağılmış bulunmaktadır. Fakat detaylı olarak incelendiğinde sanayi işletmelerinin belirli alanlarda yo-

ğunlaştığı görülmektedir. Sanayi işletmelerinin yoğunlaştığı alanların başında ilçenin merkezinde yer alan Mahmudiye Mahallesi ile ilçede yer alan organize sanayi bölgeleri gelmektedir.

Anket uyguladığımız mobilya sanayi işletmelerinin %32'si Mahmudiye Mahallesinde, %12'si Küçük Sanayi Sitesi'nde, %18'i İnegöl OSB, %8'i Mobilya Ağaç İşleri İhtisas OSB, %4'ü Yenice Organize Sanayi Bölgesi ve %8'i Ankara Karayolu üzerinde yer almaktadır. Sanayi işletmelerinin %18'i ise birbiriyle bağlantısı bulunmayan farklı alanlarda faaliyet göstermektedir (Şekil 7).



Şekil 7. Anket Uygulanan Sanayi İşletmelerinin Alansal Dağılışı (%)

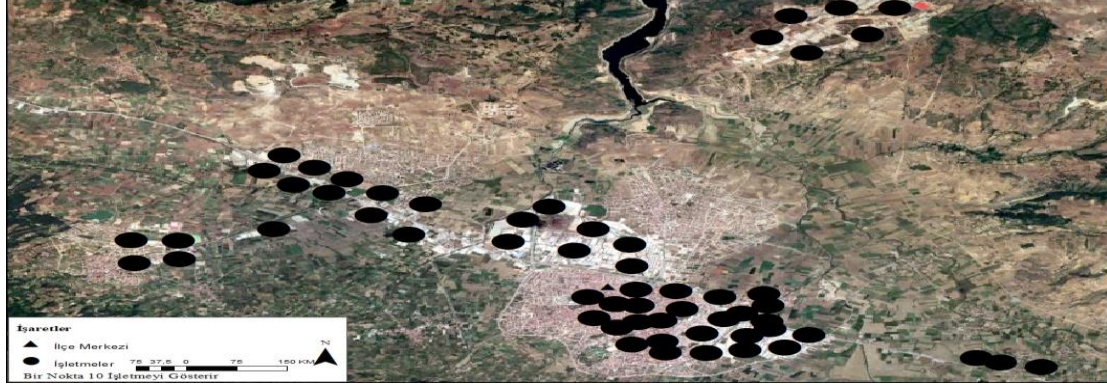
6.2. Sanayi İşletmelerinin Alansal Dağılışı Etkili Olan Faktörler

İnegöl ilçesinde genel olarak sanayi işletmelerinin dağılışı etkili olan faktörlerden biri de yörenin topografik özellikleridir. Yöre bir havza özelliği göstermektedir. Tabanını İnegöl Ovası işgal etmekte, taban kısmının etrafını ise kısmen yüksek dağ ve platolar çevrelemektedir (Hoşgören, 1975:5). Araştırma alanında faaliyet gösteren sanayi işletmelerinin tamamı bu alan üzerinde yer almaktadır (Şekil 8). Sanayi işletmelerinin şehir merkezinde, karayolları boyunca ve diğer alanlara dağılışı etkili olan faktör düz topografik yapı ile buna uygun olarak oluşturulan imar planlarıdır. Öncelikle sanayi işletmelerinin belirli bir alanda yoğunlaşması ortak altyapı, enerji, su ve ulaşım gibi hizmetlerinden faydalanmalarını kolaylaştırmaktadır. Ayrıca sanayi işletmelerinin birbiriyle bağlantısı olmayan alanlarda ayrı ayrı kurulması çevre düzeni açısından olumsuzluk yaratmaktadır. Bu nedenle sanayi işletmelerinin belirli alanlarda toplanması gerek tamamlayıcı hizmetlerden yararlanmaları gerekse çevre düzeninin korunması açısından bir nevi zorunlu hale gelmektedir. Bunlara ek olarak sanayi işletmelerinin kuruluş yeri seçilirken yatay yönde büyümesine imkân sağlayan alanların seçilmesi gerekmektedir.

İnegöl ilçesinde mobilya sanayi işletmelerinin büyük bir bölümünün yer aldığı Mahmudiye Mahallesinde bu işletmelerinin mekansal olarak bir arada bulunduğu fakat ortak bir altyapılarının olmadığı dikkat çekmektedir. Topografik olarak düz bir alan olması nedeniyle sanayi işletmelerinin kuruluş yeri seçimi için uygundur. Fakat sanayi işletmeleri zamanla konutlar ile iç içe girdiği için yatay yönde büyümelerine olanak sağlayan bir sanayi aksı değildir.

Mobilya sanayi işletmelerinin ikinci olarak yoğunlaştığı alan olan OSB'lerini ele aldığımızda; şehir merkezinde sanayi kuruluşlarına yer kalmaması, sanayi işletmelerinin yatay yönde büyüyememesi, altyapı yetersizliği gibi nedenlerle işletmelerin kuruluş yeri olarak OSB'leri seçmesinde etkili olmuştur. Mobilya sanayi işletmelerinin faaliyet gösterdiği ilk organize sanayi bölgesi İnegöl OSB'dir. Ağaç İşleri Mobilya İhtisas OSB'si ise sadece mobilya sanayi işletmeleri

için oluşturulmuş ve mobilya işletmeleri bu alanda toplanmıştır. Son kurulan organize sanayi bölgesi olan Yenice OSB'inde de az da olsa faaliyet gösteren mobilya sanayi işletmesi bulunmaktadır.



Şekil 8. İnegöl İlçesinde Mobilya Sanayi İşletmelerinin Mekânsal Dağılışı

Sanayi işletmeleri; şehir merkezinde görüntü ve gürültü kirliliğine yol açması nedeniyle Küçük Sanayi Sitesi'ne taşınmıştır. Kısa sürede birçok mobilya ve diğer sanayi işletmesinin taşınması nedeniyle sitede yer kalmamıştır. Bu nedenle Küçük Sanayi Sitesi'nde faaliyet gösteren sanayi işletmelerinin günümüzde yatay olarak büyüme imkânı bulunmamaktadır. Sanayi kuruluşları mekânsal olarak bir arada bulunmasının yanı sıra ortak bir altyapıya da sahiptir.

7. Mobilya Sanayinin Sorunları

7.1. Mobilya Sanayinin Yapısal Sorunları

İnegöl ilçesinde mobilya sanayi işletmelerinin sayısı 1980'li yıllardan itibaren hızlı bir artış sürecine girmiştir. Marmara Bölgesi'nde önemli bir mobilya sanayi merkezi haline gelen İnegöl ilçesinde sanayinin hızla gelişmesine bağlı olarak bazı sorunlar ortaya çıkmıştır. Bu bölümde mobilya sanayinde ortaya çıkan sorunlar incelenecektir.

Mobilya sanayinin tam kapasite ile çalışmamasının nedenleri arasında; markalaşma, tanıtım yetersizliği, nitelikli iş gücü eksikliği, finansman, küçük işletme sayısının fazla olması sayılabilir. Fakat sektörde yer alan orta ve büyük ölçekli firmalarca markalaşma ve tasarımın önemi fark edilmeye başlamıştır. Bu doğrultuda hem yurt dışı, hem yurt içi tanıtım, pazarlama ve fuar faaliyetlerine verdikleri önemi artırarak üretim kapasitelerine artış kazandırmaya yönelmişlerdir.

İnegöl ilçesinde anket uygulanan mobilya sanayi işletmelerinin sorunlarını belirleyebilmek amacıyla sorunlarının neler olduğu ve sorunlarını önem derecelerine göre sıralamaları istenmiştir. Sanayi işletmelerinin %10'u bir sorun yaşamadığını, %90'ı birtakım sorunlar yaşadığını belirtmiştir.

Mobilya sanayi işletmelerinin birinci öncelikli sorunları arasında; hammadde bulamama, kredi ve sermaye, nitelikli işgücü temini ve rekabet fazlalığı sorunu sayılabilir. Detaylı olarak incelediğimizde sanayi işletmelerinin %31,1'i hammadde bulamama, %26,6'sı kredi ve sermaye, %24,4'ü nitelikli iş gücü temini ve %17,7'si rekabet fazlalığı sorununun birinci öncelikli sorunla-

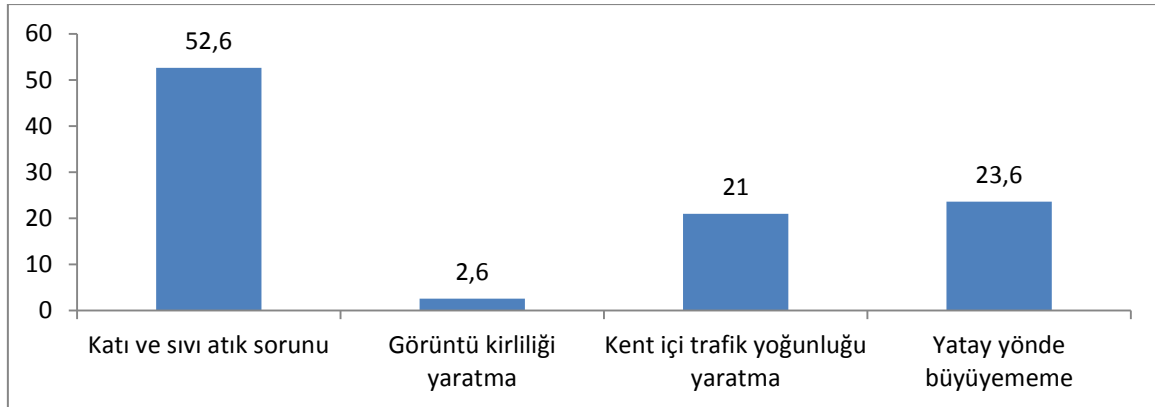
rı olduğunu belirtmiştir. Hammadde bulamama sorununu detaylı olarak incelersek; İnegöl ilçesi hammadde kaynakları açısından yeterlidir. Fakat piyasada hammadde temininin az sayıdaki işletmenin elinde olması zaman zaman hammadde bulamama sorununa neden olmaktadır.

Sanayi işletmelerinin yukarıda sıralanan sorunlarının yanı sıra başka sorunları da bulunmaktadır. Anket uygulanan mobilya sanayi işletmelerinin %24'ü ikinci bir sorunu olmadığını belirtmiştir. İkinci sırada sorunları olduğunu belirten işletmelerin ikinci derecede önem taşıyan sorunları arasında; %34,4 oranı ile teknoloji eksikliği, %18,4 oranı ile rekabet fazlalığı ve %15,7 oranı ile talep istikrarsızlığı olarak sıralanmıştır.

Anket uygulanan mobilya sanayi işletmelerinin %62'si üçüncü derecede önem taşıyan bir sorunlarının olmadığını belirtmiştir. Üçüncü sırada bir sorunu olduğunu belirten sanayi işletmelerinin üçüncü derecede önem taşıyan sorunları arasında %31,5 oranı ile bürokratik ve %26,3 oranı ile teknoloji yetersizliği sorunu ön plana çıkmaktadır.

7.2. Kuruluş Yeri ile İlgili Sorunlar

Sanayi kuruluşları kuruluş yerlerinde görüntü kirliliği yaratma, su temini, katı ve sıvı atık, kent içi trafik yoğunluğu yaratma ve yatay yönde büyüme sorunu ile karşılaşabilmektedir. Anket uygulanan mobilya sanayi işletmelerinin %76'sı kuruluş yerleri ile ilgili sorunlar yaşadığını belirtmiştir. Yaşanan sorunlar arasında %52,6 oranı ile katı ve sıvı atık sorunu ön plana çıkmaktadır. Bu sorunu %23,6 oranı ile yatay yönde büyüme, %21,0 oranı ile kent içi trafik yoğunluğu yaratma sorunu takip etmektedir (Şekil 9).



Şekil 9. Anket Uygulanan Mobilya Sanayi İşletmelerinin Kuruluş Yeri ile İlgili Sorunlarının Oransal Dağılımı

İnegöl ilçesinde OSB'ler dışında faaliyet gösteren ve çoğunlukla küçük ölçekli olan işletmelerin yaşadığı sorunların başında katı ve sıvı atık sorunu gelmektedir. Mobilya sanayinde çoğunlukla katı atık ortaya çıkmaktadır. Sanayi işletmelerinin kendi bünyelerinde katı atık depolama ünitelerinin bulunmaması ve belediyenin katı atık toplama bedellerinin yüksek olması katı atık sorunun ortaya çıkmasında etkili olan faktörlerdir. Mobilya sanayi işletmelerinin ilk kuruluş yerlerini yanlış seçmeleri yatay yönde büyümememe sorununa temel oluşturmaktadır. İlçe merkezinde konutların arasına kurulan sanayi kuruluşları ilk kuruldukları yıllarda üretim kapasitelerini artırma veya bünyelerine yeni üniteler ekleme hedefleri bulunmadığından yatay

olarak büyüme konusu ötelenmiştir.



Fotoğraf 5. Konutların Arasında Kalmış Mobilya Sanayi İşletmelerinden Bir Görünüm (Araz, 2019:140).

İnegöl şehir merkezinde küçük mekanlarda faaliyet gösteren sanayi kuruluşları hammadde alırken ve üretilen ürünleri pazarlara ulaştırırken trafik yoğunluğu meydana getirmektedir.

7.3. Çevresel Sorunlar

Mobilya sanayinin üretim sürecinde ortaya çıkan katı atıklar ve sanayi işletmelerinin büyük bir bölümünün katı atık depolama ünitesinin bulunmaması sorunlara yol açabilmektedir.

Öncelikli olarak katı atık ünitesi bulunmayan ve bir atık firması ile çalışmayan sanayi işletmelerinin katı atıklarını yakarak ortadan kaldırmaya çalışması sonucu hava kirliliği sorunu ortaya çıkmaktadır. Yanı sıra katı atıkların atık deposu yerine gelişigüzel alanlarda istiflenmesi de çevrede görüntü kirliliğine sebebiyet vermektedir.

Anket uygulanan ve kuruluş yeri ile ilgili sorunlar yaşayan sanayi işletmelerinin %52,6'sının en önemli sorununun katı ve sıvı atık sorunu olması yukarıda sorunları desteklemektedir. Sanayi işletmelerinin hammadde alırken ve ürünleri pazarlara ulaştırırken kullandığı ulaşım araçları gürültü kirliliği, egzoz dumanı nedeniyle de hava kirliliği sorununa yol açmaktadır.

Sonuç ve Öneriler

Araştırma alanında geçmişten gelen ağaç işleri sanayi 1940'lı yıllarda kurulan mobilya sanayine temel oluşturmuştur. 1960'lı yıllarda mobilya sanayi işletmelerinin sayısı artmış, üretim çeşitlenmeye başlamıştır. 1970-1980 yıllarında ise mobilya sanayi hızla ivme kazanmaya başlamıştır. Hiç şüphesiz 1977 yılında kurulan İnegöl Organize Sanayi Bölgesi'nin bu yükselişteki payı oldukça fazladır. Organize sanayi bölgesi mobilya sanayi işletmelerine ortak altyapı, enerji, geniş arsa avantajları sağlayarak gelişmelerine katkı da bulunmuştur. Ancak mobilya sanayi işletmelerinin sayısında yaşanan artış, mobilya sanayinde yer bulamama sorununu ortaya çıkarmıştır. 2006 yılında kurulan Mobilya Ağaç İşleri İhtisas OSB'si mobilya sanayi işletmelerinin ilçede bu alana yönelmesine neden olmuştur. Bu da mobilya sanayi işletmeleri ile tamamlayıcı iş kollarının ortak bir çatı altında üretim yapmasına ve yöredeki mobilya sanayinin

gelişmesine imkân sağlamıştır.

Araştırma alanında mobilya sanayinin kurulmasının en önemli nedeni köklü bir orman ürünleri sanayi geçmişinin olmasıdır. Ağaç işlerinde sahip olunan tecrübe mobilya sanayinin kurulmasında ve geliştirilmesinde etkili olmuştur. İnegöl ilçesinde hammadde, ulaşım, nitelikli iş gücü ve pazara yakınlık gibi faktörler birbirini tamamlayarak mobilya sanayinin gelişimine katkı sağlamıştır. Bu bağlamda ilçede mobilya sanayinin kurulmasında birden fazla faktör etkilidir. İlçede geçmişten itibaren yürütülen orman ürünleri sanayinin varlığı nitelikli iş gücü havuzu ve uzmanlaşmış işletmeleri ortaya çıkmıştır.

Anket verilerine göre sanayi işletmelerinin %40'ı İnegöl ilçesinin kuruluş yeri olarak seçilmesinin birinci öncelikli nedeninin hammadde kaynaklarına yakınlık, %44'ü kuruluş yeri olarak seçilmesinin ikinci öncelikli nedeninin pazara yakınlık, %34'ü kuruluş yeri olarak seçilmesinin üçüncü öncelikli nedeninin ulaşım kolaylığı olduğunu belirtmiştir. Ayrıca anket uygulanan sanayi işletmelerinin %30'unun İnegöl ilçesinin kuruluş yeri olarak seçilmesinin birinci öncelikli nedeninin işletme sahibi ya da ortaklarının İnegöllü olmaları olduğunu belirtmesi kişisel tercihlerin kuruluş yerinin belirlenmesine olan etkisini göstermektedir. Bunun nedeni ise yatırımcıların bildikleri ve bağlı oldukları yöreye yatırım yapmak istemesidir.

İnegöl ilçesinde mobilya sanayi işletmelerinin alt sektörler göre dağılımını incelediğimizde diğer mobilyaların imalatı alt sektörünün hakim sektör olduğu görülmektedir. Anket uygulanan sanayi işletmelerinin %78'inin diğer mobilyaların imalatı alt sektöründe faaliyet gösterdiği sonucuna ulaşılmıştır. Diğer mobilyaların imalatı alt sektörü oturma ve yatak odası takımları, koltuk takımı, televizyon dolapları gibi geniş bir tüketici kitlesi olan mobilyaları üretmesi bu alt sektördeki sanayi işletmelerinin sayısının fazla olmasının başlıca nedenidir.

İnegöl ilçesinde mobilya sanayi işletmelerinin %94'ü 1.000 m²'e, %24'ü ise 10.000 m²'nin üzerinde bir kapalı alanda üretim yapmaktadır. İnegöl ilçesinde faaliyet gösteren sanayi işletmelerinin geniş kapalı alanlarda üretim yaptığı söylenebilir. 10.000 m²'nin üzerinde kapalı alana sahip sanayi işletmelerinin %50'sinin OSB'lerde faaliyet göstermektedir. Buradan hareketle, organize sanayi bölgelerinde üretim yapan sanayi işletmelerinin şehir merkezinde ve küçük sanayi sitelerinde üretim yapan sanayi kuruluşlarına göre daha büyük kapalı alanlara sahip olduğu söylenebilir.

İnegöl ilçesinde mobilya sanayi işletmeleri şehir merkezinde Mahmudiye Mahallesi ve Küçük Sanayi Sitesi'nde, şehir merkezinden uzakta ise İnegöl, Mobilya Ağaç İşleri İhtisas, Yeni-organize sanayi bölgeleri ile Ankara karayolu üzerinde yoğunlaşma göstermektedir. Bu alanların dışında şehir merkezinden uzakta belirli bölgelerde faaliyet gösteren sanayi kuruluşları da bulunmaktadır. Araştırma alanı ülkemizde *mobilya sanayinin mekânsal yoğunlaşma gösterdiği alanlar arasında yer almaktadır*

İnegöl ilçesinde mobilya sanayi işletmeleri bazı sorunlarla karşı karşıya kalmaktadır. Sanayi işletmelerinin %31,1'i hammadde bulamama, %26,6'sı kredi ve sermaye, %24,4'ü nitelikli iş gücü temini gibi birinci derecede önem arz eden sorunlar yaşamaktadır. Bu sorunlar dışında teknoloji eksikliği, talep istikrarsızlığı ve bürokratik sorunların yaşandığı da tespit edilmiştir.

Mobilya sanayi işletmelerinin kuruluş yeri ile ilgili yaşadığı en önemli sorun ise katı ve sıvı atık sorunudur. Bu sorun beraberinde hava ve görüntü kirliliği gibi çevresel sorunlara sebep olmaktadır.

İnegöl ilçesinde mobilya sanayinin yaşadığı sorunların çözümüne yönelik getirilen öneriler şunlardır:

1. İnegöl ilçesinde büyük ölçüde hammadde bulamama sorunu yaşanmaktadır. Sorunun temel kaynağı kerestenin stoklanarak fiyat artışı yaşandıktan sonra piyasaya sunulmasıdır. Hammadde tedarikini kolaylaştırmak için endüstriyel orman faaliyetlerine ağırlık verilmelidir. Hammadde konusunda tekelciliğin önüne geçmek ve fiyat kontrolü sağlamak amacıyla rekabet piyasası oluşturulmalıdır.

2. Özellikle küçük ve orta ölçekli mobilya sanayi işletmelerinin yaşadığı kredi ve sermaye sorunu için devlet tarafından mali destek sağlanmalı ve desteklerden yararlanılması için gerekli bilgilendirilmeler yapılmalıdır. Sermaye yetersizliği yaşayan mobilya sanayi işletmelerinin birleşmesi yönünde mekanizmalar oluşturulmalıdır.

3. Mobilya sanayi işletmelerinin nitelikli eleman sorununa yönelik ilçede mobilya alanında eğitim veren meslek liseleri ve üniversitelerin mobilya ile ilgili bölümlerinin niteliği ve niceliği artırılmalıdır. Meslek liselerinin işlevselliği artırılmalı ve uygulamalı eğitim ön plana çıkarılmamalıdır. Mobilya sanayi işletmeleri ile mobilya alanında eğitim veren kurumlar arasında iş birliği sağlanmalıdır.

4. Mobilya sanayi işletmeleri teknolojik gelişmeleri takip etmek, kendilerini bu doğrultuda geliştirmek ve yenilemek amacıyla bünyelerinde araştırma ve geliştirme birimi oluşturmalı, bu konuya önem vermelidir.

5. Mobilya sanayinde tasarım konusu oldukça önem arz etmektedir. Bu doğrultuda mobilya tasarım okulları açılmalı, tasarım yarışmaları düzenlemeli, eğitim kurumları ile sanayi kesimi arasında bu konuda ortak projeler gerçekleştirilmelidir.

6. İnegöl ilçesinde küçük ve orta ölçekli firmalar markalaşma, tanıtım gibi konulara önem vermeli, yatırım yapmalıdır. Mobilya sanayi işletmeleri kaliteli ve özgün tasarımlı ürünler ile İnegöl mobilyasını bir dünya markası haline getirmeli ve tanıtımını yapmalıdır. İnegöl mobilya sanayinin coğrafi işaret alması yönünde gerekli adımlar atılmalıdır.

7. Mobilya sanayi işletmelerinin büyük bölümü aile şirketi olması nedeniyle kurumsallaşma problemi yaşanmaktadır. Bu problemin ortadan kaldırılması için mobilya sanayi işletmeleri halkla ilişkiler, muhasebe, ihracat-ithalat gibi alt birimler oluşturarak kurumsallaşma yoluna gitmelidirler. Böylece kurumsallaşamama ve planlama sorunları ortadan kaldırılabilir.

8. İnegöl ilçesinde hammadde alınırken ve ürünler pazarlara ulaştırılırken sadece karayolu ulaşımı kullanılmaktadır. Karayolu ulaşımı mobilya sanayi işletmelerine maliyet açısından önemli bir yük oluşturmaktadır. İlçede karayolu ulaşımına göre daha ekonomik olan demir

yolu bağlantısı için gerekli çalışmalar yapılarak ulaşım maliyetleri düşürülmelidir.

9. İlçede üç adet organize sanayi bölgesi bulunmasına rağmen mobilya sanayi işletmelerinin sayısının her geçen gün artması ve var olan işletmelerinin daha geniş mekanlarda üretim yapmak istemesi nedeniyle organize sanayi bölgelerinde yer bulamama sorunuyla karşılaşılması muhtemeldir. Bu sorunu önlemek amacıyla yeni bir organize sanayi bölgesi kurmak için alt-yapı çalışmalarına başlanmalıdır. Yeni bir organize sanayi bölgesinin kurulmasıyla şehir merkezinde dar mekanlarda üretim yapan, yatay yönde büyüme sorunu yaşayan mobilya sanayi işletmelerinin buraya taşınması sağlanmalıdır.

10. İnegöl ilçesinde hali hazırda yurt içi ve yurt dışındaki mobilya fuarlarına katılan firmalar bulunmaktadır. Bu firmaların sayısı arttırılmalı ve devlet tarafından desteklenmelidir.

KAYNAKÇA

- Aksaray, F. M. (2006). Türkiye mobilya sanayisinin Avrupa birliği ölçeğinde rekabet gücü (Yayımlanmamış yüksek lisans tezi). Gazi Üniversitesi, Fen Bilimleri Enstitüsü, Ankara.
- Aksu, B. (2001). Türkiye’de Büyük Ölçekli Mobilya Sanayii İşletmelerinin Yönetmel ve Örgütsel Yapılarının Analizi. *İstanbul Fakültesi Orman Fakültesi Dergisi*, 51(2), 96-115.
- Aykurt, E. M. (2014). Türk mobilya sektöründe faaliyet gösteren büyük firmaların küçük ve orta ölçekli işletmelere etkisinin tasarım perspektifinden değerlendirilmesi: Kayseri örneği (Yayımlanmamış yüksek lisans tezi). İstanbul Teknik Üniversitesi, Fen Bilimleri Enstitüsü, İstanbul.
- Araz, Ç. (2020). İnegöl İlçesinde Mobilya Sanayi ve Kümelenmesi (Yayımlanmamış Yüksek Lisans Tezi). Çanakkale Onsekiz Mart Üniversitesi Eğitim Bilimleri Enstitüsü, Çanakkale.
- Boyla, O. (2012). Mobilya Tarihi [Elektronik versiyon]. <https://hattusa.org/kitaplar/oya-boyla-mobilya-tarihi>
- Coşkun, S. (2019). Mobilya Sektöründe İhracat Potansiyelinin Arttırılması: İnegöl Örneği (Yayımlanmamış yüksek lisans tezi). Uludağ Üniversitesi, Sosyal Bilimler Enstitüsü, Bursa.
- Demirci, S. (2004). Türkiye Mobilya Endüstrisinin Sorunları ve Çözüm Önerileri. *Politeknik Dergisi*, 4(8), 369-379.
- Demiraslan, D. (2016). The Development of Furniture Production in Ottoman Empire And Its Reflections To The Republic Period. II. Uluslararası Mobilya Kongresi Bildiri Kitabı içinde (s.377-385), Muğla Sıtkı Koçman Üniversitesi, Muğla.
- Hoşgören, M. Y. (1975). *İnegöl Havzasının Jeomorfolojisi*. İstanbul: İstanbul Üniversitesi Edebiyat Fakültesi Matbaası.
- İnal, M.E. & Toksarı, M. (2006). Mobilyacılık Sektöründe Karşılaşılan Pazarlama Sorunları ve Bu Sorunlara Çözüm Üretmeye Yönelik Bir Araştırma: Kayseri Örneği. *ZKÜ Sosyal Bilimler Dergisi*, 2(4), 105-121.
- İnegöl Ticaret ve Sanayi Odası (2018). İnegöl Ekonomi Raporu. İnegöl Ticaret ve Sanayi Odası, 1-75, İnegöl.
- İnegöl Ticaret ve Sanayi Odası (2019). İnegöl Ekonomi Raporu. İnegöl Ticaret ve Sanayi Odası,

1-80, İnegöl.

İstanbul Sanayi ve Ticaret Odası (İSO), (2015). Mobilya İmalat Sanayi, İstanbul: İSO Yay. No: 2015/1.

Kahraman, K. (2018). *İnegöl Mobilya Tarihi*. Bursa: Renkvizyon Matbaacılık A. Ş.

Kalkınma Bakanlığı. (2013). *Onuncu Kalkınma Planı*. Kalkınma Bakanlığı, Ankara.

Mutluer, M. (1995). *Gelişimi, Yapısı ve Sorunlarıyla Denizli Sanayii*. İzmir: Ege Üniversitesi Basımevi.

Sakarya, S. ve Doğan, Ö. (2014). Mobilya Sektör Raporu, 2014. Orta Anadolu İhracatçı Birlikleri, s.1-31, Ankara.

Terece, Z. (2017). 1950 Sonrası Türkiye’de Modern Mobilya Tasarım ve Üretimi (Yayımlanmamış yüksek lisans tezi). Haliç Üniversitesi, Fen Bilimleri Enstitüsü, İstanbul.

Türkiye Odalar ve Borsalar Birliği (TOBB). 2018. *Türkiye Mobilya Ürünleri Meclisi Sektör Raporu-2017*. Ankara: TOBB Yay. No:2018/304.

Sosyal Güvenlik Kurumu, (2019). İnegöl İlçesi İmalat Sanayi İşletme ve İstihdam Verileri, 2019. Sosyal Güvenlik Kurumu, Bursa.

Toksarı, M. (2004). Mobilyacılık Sektöründe Karşılaşılan Pazarlama Sorunları ve Çözümüne İlişkin Bir Araştırma (Yayımlanmamış yüksek lisan tezi). Niğde Üniversitesi, Sosyal Bilimler Üniversitesi, Niğde.

Yaşar, O. (2005). Sanayi Coğrafyası Öğretiminde Araştırma Yöntemlerinden ‘Anket ve Mülakat’ın Kullanılması. *Doğu Coğrafya Dergisi*, 13(10), 79-96.

Yararlanılan İnternet Sayfaları

URL-1:<https://biruni.tuik.gov.tr/DIESS/SiniflamaTurListeAction.do>; Son Erişim Tarihi: 04.02.2020.

URL-2: <https://www.ogm.gov.tr/ekutuphane/Sayfalar/Istatistikler.aspx>; Son Erişim Tarihi: 04.02.2020

URL-3: <https://bursaobm.ogm.gov.tr/Sayfalar/Ormanlarımız/OrmanVarligi.aspx>; Son Erişim Tarihi: 23.09.2019.

Fotoğraflar:

1. Çiğdem ARAZ
2. Mobilya Ağaç İşleri İhtisas Organize Sanayi Bölgesi Müdürlüğü, 2019.

Katkı Belirtme: *Yazarlar, anket talebini kabul eden ve verdiği bilgiler ile bu araştırmaya katkı sunan İnegöl ilçesi mobilya sanayi işletmeleri yetkililerine çok teşekkür eder.*