

SMİNTHEİON'DAN BİR GRUP PİŞMİŞ TOPRAK HEYKELCİK¹

ERHAN ÖZTEPE*

1980 yılından bugüne Çanakkale ili, Ayvacık ilçesi, Gülpınar Beldesi sınırları içerisinde yer alan Apollon Smintheus kutsal alanında sürdürülmekte olan kazılarda iki ayrı alandan küçük bir grup oluşturacak sayıda pişmiş toprak heykelticik ele geçmiştir.

Eserlerin bir bölümü 1986 yılı kazı sezonunda Apollon Tapınağı'nın güneydoğusunda yer alan bir alanda sürdürülen çalışmalar sırasında ortaya

* Dr. Erhan Öztepe, Ankara Üniversitesi, Dil ve Tarih-Coğrafya Fakültesi, Klasik Arkeoloji Anabilim Dalı 06100 Sıhhiye / Ankara

AA 1992 s. 743 v.d. verilen kısaltmalar dışında metin içerisinde aşağıda belirtilen kısaltmalar kullanılmıştır.

Akyürek; N.E.Akyürek, "Terra Sigillata aus dem Heiligtum des Apollon Smintheus", Asia Minor Studien, 8, Studien zum antiken Kleinasien II, 1992, s.125-165

Bieber, Hell. Sculp(1) ; M. Bieber, The Sculpture of Hellenistic Age, New York 1951

Corinth XII ; G.R.Davidson, " The Minor Objets ", Corinth XII, New Jersey 1952

Délos XXIII ;A.Laumonier, "Les Figürines de terre-cuite", Délos XXIII, Paris 1956

Gençler ; Ç.Gençler, Smintheion Camları (Yayınlanmamış Yüksek Lisans Tezi), Ankara 2000

Higgins (1967) ; R.A. Higgins, Greek Terracottas, London 1967

Kassab, Myrina ; D. Kassab, Statuettes en terre-cuite de Myrina, Corpus Monogrammes Lettres et Signes. Paris 1988

Louvre II ; Encyclopedie Photographique de L'art le Musée du Louvre, Tome II, Paris 1936

Mollard-Besques II ; S.Mollard-Besques, Musée National du Louvre, Catalogue Raisonné des figürines et reliefs en terre-cuite Grecs, Etrusques et Romains, Myrina II, Paris 1963

Mollard-Besques (1954) ; S.Mollard-Besques, Catalogue Raisonné des Figürines et Reliefs en Terre-Cuite Grecs, Etrusques et Romains, I, Epoques Préhellenique Géométrique, Archaïque et Classique, Paris 1954

Reinach, Nécropole; E.Pottier-S. Reinach, La Nécropole de Myrina, Paris 1887

Sieveking, Terrakotten I, II ; J.Sieveking, Die Terrakotten der Sammlung Loeb, I, II, München 1916

Tarsus I ; H.Goldman, Excavations at Gözlü Kule, Tarsus I, Princeton 1950

Thompson, Troy ; D.B. Thompson, Troy, The Terracotta Figurines of the Hellenistic Period, Supplementary Monography 3, New Jersey 1963

Töpperwein, Pergamon ; E.Töpperwein, Terrakotten von Pergamon, Deutsches Archäologisches Institut, Pergamenische Forschungen 3, Berlin 1976

Tüzün ; B.Tüzün, " Les Lampes de Smintheion", Anatolia Antiqua V, 1997, s.167-185

¹Eserlerin yayınlanmasına izin veren Gülpınar Kazıları Başkanı Prof. Dr. Coşkun Özgünel'e bu satırlarda teşekkür ederim.

çıkarılmıştır. Gülpınar Beldesi sakinlerinden Hilmi Özak'a ait tarlada yürütülen çalışmalar sırasında geç Roma veya erken Bizans dönemine tarihlendirilebilecek bir yapı kalıntısına rastlanılmıştır. Anılan yapının temellerine gizlenmiş olan küçük bir kuyu içerisinden pişmiş toprak heykelciklerle birlikte daha geç dönem seramiği de gün ışığına çıkarılmıştır². Burada ele alınan pişmiş toprak heykelciklerin diğer bölümü tapınak alanının 500-600 m. kadar kuzeybatısında yer alan ve yörede Pazardere mevkiinde Karşılar-tepe olarak adlandırılan tepe üzerinde 1989 yılında sürdürülen çalışmalar ile ortaya çıkarılmıştır³. Günümüzde zeytin ağaçlarının yaygın olarak bulunduğu, yoğun biçimde tarımsal faaliyetlerin sürdürüldüğü tepe üzerinde ve çevre alanlarda 1989-1991 yılları arasında yürütülen kazı çalışmaları sırasında toplam 36 adet mezarın temizliği gerçekleştirilmiştir. Büyük ölçüde tahribata uğrayan, üzerleri pişmiş toprak ve taş plakalarla örtülü, etrafları yine taş ve pöhrrenklerle sınırlandırılmış basit mezarlardan pişmiş toprak heykelciklerin yanında, cam şişeler, kandiller, terra sigillata açık kap formları, bronz ve fildişi-kemik objeler sağlam ya da parçalar halinde ele geçmiştir⁴.

Gülpınar Kazılarında bugüne kadar çıkmış olan heykelcik ve parçalarının tamamı insan figürlerine ait parçalardır. Eserleri heykelcikler, onlara ait gövde parçaları ve diğer parçalar ile başlar olmak üzere üç başlık altında toplayabiliriz. İlk gruba dahil edebileceğimiz burada üç heykelcik bulunmaktadır (No.1-3). Heykelciklerden ilki (No.1) ayakta duran giyimli bir kadını temsil etmektedir. Kadın figürü sol elinde meyve türünde bir objeyi tutarken sol göğüsünü açıkta bırakacak biçimde vücudunu saran himationun bir kenarını diğer eliyle yukarı doğru kaldırmaktadır. Kadın heykelciği bu pozu ve giyimi ile antik dönemin önemli eserlerinden Venüs Genitrix tiplemesini andırmaktadır⁵. Venüs Genitrix tiplemesini pişmiş toprak heykelcik olarak

² Geç dönem yapısının temelini gizlenmiş bu küçük kuyu içerisinden yaklaşık 30-40 cm'lik tabaka içinde erken Hellenistik dönemden siyah firnisli Attika seramiği ile birlikte pişmiş toprak heykelcikler, Bizans ve Osmanlı seramiği parçaları gün ışığına çıkarılmıştır.

³ Nekropol kazıları hakkında bkz. C. Özgünel, " 1991 Yılı Gülpınar (Apollon Smintheus Tapınağı) Kazı ve Onarım Çalışmaları, XIV Kazı Sonuçları Toplantısı, Ankara 1992, s. 510 v.d.

⁴ Mezarlardan ele geçen buluntular ilgili olarak bkz. Akyürek, s.125 v.d. ; Tüzün, s. 167 v.d.; Gençler, s. 1 v.d.

⁵ Reinach, Nécropole, s.161 v.d. Kat.No.28, lev.VIII; Roscher, ML, II,2, 412 ; Rodenwalt, Kunst, s.316, lev. XXI; Lippold, Plastik, lev.60,4 ; Antik dönemin bu ünlü eseri bazen 1650 yılında bulunduğu yer ile birlikte Aphrodite Fréjus olarak da adlandırılır bkz. Reinach, Nécropole, s.310 ; D. Arnold, Die Polyklet Nachfolge, Jdl Suppl.25, 1969, s.74-80; S.Karasu, " Neues zur Aphrodite Frejus" AM 89, 1974, s. 151 v.d., No.1-4, lev. 65 (Aphrodite Fréjus); A.Linfert, " Die Schule des Polyklet, Polyklet, Mainz am Rhein 1990, s.264, res.131-132 ; LIMC II,

MÖ IV. yüzyıldan itibaren tanımaktayız.⁶ Anılan Aphrodite tipi gerek büyük boyutlu plastik yontulara gerekse de pişmiş toprak heykellere ilham kaynağı olmuştur⁷. Gülpınar'dan ele geçmiş olan bu kadın heykelciği Venüs Genitrix tipini yansıtmaktadır⁸.

Diğer heykeller arasında oturan giyimli kadın heykelciği (No.3), iki vücut parçası ile (No.4,5) benzer ikonografiye sahiptir. İlkinde oturan kadın figürü giyimli, son iki parçada da çıplak olarak betimlenmiştir. Hellenistik dönem boyunca gerek giyimli gerekse çıplak olarak oturur biçimde betimlenmiş bu türden kadın heykelleri çok sevilerek kullanılmışlardır⁹. Hellenistik dönem öncesi örneklerinde görüldüğü gibi bu figürlerin büyük bölümünde bacaklar ve ayaklar birbirine bitişik olarak yapılmışlardır¹⁰. Kollar bazen vücut ile birlikte verilirken bazı örneklerde de sonradan gövdeye ilave edilmişlerdir. Oturur biçimdeki bu türde heykeller Pottier ve Reinach tarafından "Oriental Aphrodite", Thompson tarafından da "Hierodouloi" olarak adlandırılmışlardır¹¹. Heykellerin oturur biçimde betimlenmeleri Kıbrıs ve Korinth'de kutsal cariyelerin ahşap banklar üzerinde beklemelerini ya da tapınak-pronaoslarında kutsal hazine sandıkları üzerine oturmalarını

1-2, s. 34 v.d., lev.27, no.234, 235, 237 ; C.Rolley, *La Sculpture Grecque 2, La periode classique*, Paris 1999, s.142, dipnot 108.

⁶ Mollard-Besques, *Cat.Raisonné des Fig.*, lev. LIX, C.24, LXI, C.38, LXXII, C.101.

⁷ Reinach, *Nécropole*, s.309 Venüs Genitrix tipi ile ilgili liste için bkz. dipnot.7 ; Winter, *Typen*, II, s.214, No.1,2,5,6 ; Reinach, *RSt I*, s.172, no.3, s.317, no.6, s.343, no.4-7, Myrina örnekleri için bkz. Mollard-Besques II, lev. 12a, 13b, 14d, 225a, 247b, 253f, 276a,c ; Kassab, Myrina, s.33, 53, 63, 76, 86 , lev. 10, 27, 35, 45, 50, No. 50, 138, 173, 223, 259 ; LIMC II,2 lev.27, no.237 ; Higgins (1967), s.115, lev.54B, J.Charbonneaux, *Les Terres Cuites Grecques* (1936), lev.82, no.92.

⁸ Reinach, *RSt I*, s.172, lev.339, s.317,lev.592, No.1288, s.318,lev.594, No.1288A ; a.g.e. II, Vol.I, s. 331, No.1 ; a.g.e. III, s.102, No.5 ; a.g.e. V, Vol.1, s.162, No.6 ; Mollard-Besques, II, lev.12 (Myr.28, MA 525), lev.13 (Myr.26-27, M.6-7), lev.14 (LY 1587, Mry.964, 925, 672) özellikle bu örnekler eserimize yakındır. lev.276a (LY 1650).

⁹ Hellenistik dönemde üretimi en fazla olan tiplerden biri olan oturan kadın heykellerinin benzer ikonografi ile erken Roma döneminde de üretilmiş olduğunu görmekteyiz bkz S. Başaran, Enez (Ainos) Kazıları, Türkiye Arkeolojisi ve İstanbul Üniversitesi, s. 255, şek.8 ; A.Erzen-S. Başaran, " 1991 Yılı Enez (Ainos) Kazıları ", XIV.Kazı Sonuçları Toplantısı II, s.208, res.14-16 .

¹⁰ Mollard-Besques (1954), s116, lev.LXXXIII, C.200-203, s.124, lev.LXXXVIII, C.249.

¹¹ Reinach, *Nécropole*, s. 262 v.d., No.1 ve 14, lev. II Reinach heykellerin bu oturur biçimi ile doğulu unsurları içerdiklerini düşünmektedir. Başları üzerinde taşınan ve diadem ya da stéphane olarak adlandırılan objelerle de doğulu unsurlar güçlendirilmektedir. ; Thompson, *Troy*, s.87 ; Hierodouloi hakkında bkz. RE VIII,2, 1913, 1459 v.d..

hatırlatmaktadır¹². Oturan ve giyimli olarak betimlenmiş olan bu türden kadın heykelciklerinde giysinin iki biçimde verildiği görülmektedir. Bunlardan ilki ayak bileklerine kadar uzanan, vücudu sıkıca saran ve boyun çevresinde enli bir bandın yer aldığı chitondur¹³. Diğeri ise iyi bir Mısır keteninden yapılmış bol cüppe niteliğindedir¹⁴. Kadın heykelcikleri sanki bir tiyatro kostümü içinde gibi görünmeleri nedeniyle Sieveking tarafından İsis kültüründe tiyatro oyunları icra eden kızlar olarak yorumlanmışlardır¹⁵. Çıplak olarak betimlenen kadın heykelcikleri ise Nil'in sularında temizlenen çıplak rahibeler olarak düşünülmüş ve aynı külte bağlanmıştır¹⁶. Higgins'e göre bu türde heykelcikler daha çok Smyrna, Myrina, Priene, Troia gibi Batı Anadolu şehirleri ile Delos ve Samothrake gibi Ege adalarında ortaya çıkarılmışlardır¹⁷.

Giyimli kadın heykelciğinin (No.3) benzerlerini Hellenistik dönemden çeşitli merkezlerden tanımaktayız¹⁸. Assos'dan çıkmış olan bir heykelcik giysisi ile heykelciğimize yakınlık göstermektedir¹⁹. Heykelcik vücut parçalarından ilki (No.4) pek çok merkezden tanıdığımız üzere oturan çıplak bir kadın heykelciğine aittir²⁰. Diğer vücut parçası da ilki gibi oturan bir kadın heykelciğine ait olmalıdır. İlkinden farklı olarak göğüsler arasında bazı oturan giyimli kadın heykelciklerinde de rastladığımız gibi madalyon türünden bir süsleme objesi görülmektedir²¹.

¹² Thompson, Troy, s.90, dipnot.104.

¹³ Délos XXIII, lev. 42, No.384,385 ; H.B.Walters, Catalogue of the Terracottas in the Department of Greek and Roman Antiquities, British Museum, London 1903, C522 lev. XXXV ; MÖ IV. yüzyıla ait bir vazo üzerinde ilk görülen bu elbisenin tip açısından Pers kökenli bir elbiseden geldiği düşünülmektedir bkz. Thompson, Troy, s. 90, dipnot.109.

¹⁴ Reinach, Nécropole, lev. II, No.5 ; Délos XXIII, lev. 42, No.382.

¹⁵ Sieveking, Terrakotten II, s.53.

¹⁶ Thompson, Troy, s. 90, dipnot.112.

¹⁷ Higgins (1967), s.116.

¹⁸ Reinach, Nécropole, lev.II, No.5 ; Töpferwein, Pergamon, lev. 37, No.222, lev.38, No.235 ; Sieveking, Terrakotten II, s. 53, lev.110.

¹⁹ Winter, Typen, I, s.62.

²⁰ Corinth XII, lev.19, No.224, 225 ; Thompson, Troy, lev.XVI, No.59-60, lev.XVIII, No.61-62 ; S.S.Weinberg, "Investigations at Corinth, 1947-1948" Hesperia XVIII, 1949, lev.17, No.22 ; Töpferwein, Pergamon, lev.37, No.224 .

²¹ *Giyimli heykelcikler* : Reinach, Nécropole, lev. II, No.5; Délos XXIII, lev. 42, No.382 ; Mollard-Besques II, lev.11b (Myr.14); Higgins (1967), s.108, lev.50A; Kassab, Myrina, s.88, lev.51, no.263; LIMC II,1, s. 89, lev.80, no.801; Mendel, I, s.378, lev.VIII,6, no.2640 ; *çıplak heykelcikler* : Reinach, Nécropole, lev.II, No.2 ; Délos XXIII, lev.44, No.404, 406-408, 410 ; Higgins (1967), s.108, lev.50B; Töpferwein, Pergamon, lev.37, No.225, lev.35, No.212 ; Kassab, Myrina, s.23, 72, 83, lev.1, 43, 49, no.3, 208, 247.

Oturan ve kithara çalan kadın heykelciği (No.2) büyük boyutlu heykeltıraşlık eserlerinden de tanıdığımız üzere bir Musa olmalıdır²². Kithara ya da lyra çalan Musa bazen Erato bazen de Terpsichore olarak kimikleştirilmiştir²³. Ancak vazo resimlerindeki yazıtların da işaret ettiğine göre her müzik aletinin farklı Musa tarafından kullanılabilceği görülmektedir²⁴. Herkula-neum'dan bir duvar resmi ise bize Musalar ve onların atributları hakkında bilgi vermektedir²⁵. Bu bulguların ışığı altında Kithara Erato ile Lyra ise Terpsichore ile özdeşleştirilmektedir²⁶. Heykelciğimiz ile aynı tipoloji içine dahil edebileceğimiz erken örnekleri özellikle Myrina eserleri arasında görebilmek mümkündür²⁷.

Gövde parçaları içerisinde ilki vücut üst bölümü ile korunmuş olan çocuk heykelciğidir (No.6). Figür yukarıya doğru kaldırdığı sağ kolu, kanatı ve hafif sağa çevrilmiş başı ile bir çocuk Eros'dur²⁸. Diğer bir parçada (No.7) korunmuş olan ve bir kadın ile erkek figüründen oluşan grup akla ilk olarak Eros-Psyche ikilisini getirmektedir²⁹. Diğer bir olasılık olarak Dionysos-Ariadne çifti de düşünülebilirse de Eros ile Psyche'nin burada betimlenmiş olması güçlü bir olasılıktır³⁰.

Heykelcilere ait vücut parçaları içerisinde birbirine bitişik iki bacak parçası (No.14) oturan, çıplak bir kadın heykelciğine ait olmalıdır³¹. Birbirine bitişik olarak betimlenmiş olan bacaklar arasındaki birleşme perdesi

²² Musalar hakkında bkz. Roscher, ML, II,2, 3238 v.d.; LIMC VI,1-2, s. 657 v.d..

²³ *Erato*: Reinach, RSt, I, s.179, 271-273, lev.354, 520-524, No.1064-1065, 1067-1068, 1070-1074, 1076A, 1078; *Terpsichore*: Reinach, a.g.e., s. 179,271, lev.517-519, No. 1055-1062, 1063A-1063.

²⁴ D.Pinkwart, *Das Relief des Archelaos von Priene und die Musen des Philiskos*, 1965, s.175, dipnot.639, lyra bu vazo resimlerinde Kalliope, Thalia, Terpsichore ve Klio'nun atributları olarak gösterilmiştir.

²⁵ Roscher, a.g.e., 3273 v.d.

²⁶ Roscher, a.g.e., 3295; Pinkwart, a.g.e., s.181 küçük Kithara ile betimlenen Musa örnekleri için bkz. s.195 v.d. Ek II,C büyük Kithara ile oturur biçimde betimlenen Musa örnekleri için bkz. s.205 Ek II,G.

²⁷ Reinach, Nécropole, lev. XXIII, No.6; Mollard-Besques II, lev.107a,b.

²⁸ Winter, Typen II, s.282, No.1; Mollard-Besques II, lev.42 (Myr.54,60), lev.44 (Myr 62, Ly 1645).

²⁹ Winter, a.g.e., s.227-228; Reinach, RSt VI, s.102,no.3; Sieveking, Terrakotten I, lev.20, a.g.e.,lev.94.

³⁰ Mollard-Besques II, lev.95a, e, f; C.C.Vermeule, " Greek, Roman and Etruscan Sculptures in the Museum of Fine Arts, Boston", *The Classical Journal*, 65, 1969, s.60, şek.8; Reinach, a.g.e. II, s.75, no.8.

³¹ Thompson, Troy, lev.XVIII, no.63.

dikkat çekicidir³². Belirgin bir birleşme perdesine sahip olmayan ve bizim parçamıza benzeyen örnekler de mevcuttur³³. Diğer bir bacak parçası (No.15) ise bir çocuk bacağı olarak belki Eros (?) figürüne ait olabilir³⁴.

Pişmiş toprak heykelticilere ait başlar saç tuvaletleri ve dekorasyonunda kullanılan objelerle birbirinden farklı özellikler göstermektedir. Saç stilini, alın üzerinde ve başın arkasında yapılan düzenlemeler şeklinde ele almak mümkündür. Knidos saç stili alın üzerinde uygulamalar arasında sıklıkla karşımıza çıkan bir düzenlemedir. Adını ünlü Aphrodite heykelindeki düzenlemeden alan bu saç stilinde alın üzerinde ikiye ayrılan saçlar bir bant yardımıyla bastırılmakta ve ense üzerinde gevşek bir küme bırakılmaktadır³⁵. Pişmiş toprak heykelticilerde bu saç stilinin en eski şekline MÖ 250 yılları civarında rastlanmaktadır³⁶. MÖ 3.yüzyıl örneklerinde geriye doğru hafif kıvrımlanan saçların başın her iki yanında ve kulaklar üzerinde küçük kümelermeler oluşturduğu gözlenmektedir³⁷. MÖ 2. yüzyılın erken safhasında kulaklar üzerinde kümeler belirginleşirken, başın arkasında yığın oluşmaya başlar³⁸. Kadın başları arasında Knidos saç stilinin MÖ 2. yüzyıl uygulamalarına yaklaştırılabilecek iki örnek bulunmaktadır (No. 9,10). Yüzeyindeki aşınmaya karşın diğer bir başı da (No.8) bu gruba dahil etmek olanaklıdır. Kadın başları arasında alın üzerindeki düzenleme ile Knidos saç stiline yaklaştırılabilen ancak başın yanlarındaki düzenlemeler ile farklı olan uygulamalar söz konusudur. Bunlardan ilkinde (No.1) saçlar başın yan tarafında değil bazı Aphrodite heykelticilerinde de rastlandığı gibi omuzlara dökül-

³² Délos XXIII, lev.45, no.445, 454 (MÖ II. yüzyıl örnekleri).

³³ J.Bouzek, Anatolian Collection of Charles University, Kyme I, Praha 1974, lev.39, no.93 ; Délos XXIII, lev.45, no.446-450 ; D.B.Thompson , "Three Centuries of Hellenistic Terracottas", Hesperia XXXII, 1963, lev.72, no.1.

³⁴ Louvre II, s.224, 228A,B, 229C,D ; Ö.Özyiğit, " Bergama Arkeoloji Müzesinde Sergilenen Myrina Terrakottaları ve Aglaophon İşliğı ", IX. TTK Kongresi, Ankara 1981, s.247, res.6, s.228, res.8 v.d. ; Thompson, Troy, lev.VI, no.6a, b ; J.Bouzek, a.g.e., lev.39, no.91, 96 (çocuk bacakları) ; Délos XXIII, a.g.e., lev.53,no.509 .

³⁵ Knidos Aphroditesi için bkz.Bieber, Hell. Sculp.(1), şek.24.

³⁶ Thompson, Troy , s.37, dipnot.15, ayrıca bkz. Corinth XII, lev.23, no.269, 271, 285; Tarsus I, şekil.247, no.493.

³⁷ Thompson, Troy, lev.XLIX, no.231,236 ; Corinth XII, lev.23, no.270-272 ; E.Paul, Antike Welt in Ton, griechische und römische Terrakotten des archäologischen Institutes in Leipzig, lev.37, no.149, 150 ; Sieveking, Terrakotten I, lev.35.

³⁸ Thompson, Troy, lev. XLVII,XLIX , no.219, 235.

mektedir³⁹. Diğer iki örnekte (No.2,12) saçın başın yanlarında iri bukleler halinde düzenlendiği görülmektedir⁴⁰.

Hellenistik dönemde karşılaşılan saç düzenlemelerinden biri de Lampadion bağ olarak adlandırılan uygulamadır. Bu bağ türü ileriye doğru uzanan gevşek kıvrımlar için kullanılmıştır. Genel olarak enseden ve yanlardan toplanan saçların başın üzerinde kümelenmesi ile oluşan bir bağ stilidir. Başın üzerine kümelenen saçların uç kısımları alın üzerindeki saç bandı tarafından bastırılmaktadır. MÖ 4. yüzyılda bir meşale alevi gibi ileriye doğru uzatılan kısım kalın bir küme halini almıştır⁴¹. MÖ 3. yüzyıl boyunca bu şeklini koruyan bağ MÖ 2. yüzyıl ortasından sonra şeklini kaybetmeye başlar ve kuyruk ya da küme gevşeyerek başın üzerine doğru yayılır⁴². MÖ 2. yüzyıl ortasından sonra eski geleneği devam ettiren bazı örneklerin yanında geleneğin bozulmaya başladığı, başın arkasında kısa bir kuyruğa dönüşen örnekler de bulunmaktadır⁴³. Kadın başları arasında iki örnek (No.8,11) bu bağ stili-nin gelişimi içerisinde irdelenebilir. İlkinde (No.8) ense kısmındaki topuz ile birlikte saçın uç kısımlarının alın üzerinde band içerisine sokulması neticesinde ortaya çıkan benzer bağ stili söz konusudur⁴⁴. Diğer baş ise (No.11) yüzeyindeki yıpranmaya karşın alın üzerinde taşınan band ve geriye doğru kaymaya başlamış saç kümesi ile bu sınıf içine dahil edilebilecek bir örnek olarak gözükmektedir.

Saçlar ile ilgili diğer bir düzenleme fiyonk bağ olarak adlandırılan stildir. Başın üzerinde taç gibi duran ve saç bitimlerine bir fiyonk şekli verilmesiyle oluşan bu bağ stili gerçek şeklini Lampadion bağ stilinden alır ve MÖ 4. yüzyılın geç döneminde onun bir varyasyonu olarak ortaya çıkar⁴⁵. Bu bağ stili-nin MÖ 4. yüzyıldaki en önemli iki temsilcisi Apollon Belvedere ve Capitol Aphrodite'sidir⁴⁶. Genelde alın üzerindeki düzenlemelerde Knidos saç

³⁹ Ö.Özyiğit, "Avrupa Koleksiyonlarındaki Batı Anadolu Üretimi Sahte Terrakottalar", VI. Araştırma Sonuçları Toplantısı, Ankara 1988, res.21, res.33-35.

⁴⁰ Mendel, I, lev.XI, no.2,4.

⁴¹ Thompson, Troy, s.41.

⁴² MÖ 3. yüzyıl örnekleri için bkz. Paul, a.g.e., lev. 41, no. 170; Töpferwein, Pergamon, lev.50, no.351.

⁴³ Délos XXIII, lev.49, 50, 86, no.473, 475, 1130 (eski geleneği devam ettiren örnekler); Thompson, Troy, s.41, lev.XLIV, XLVI, no.208, 213 (dejenere olmuş örnekler).

⁴⁴ Délos XXIII, lev.86, no.1131 buradaki örnekte de No.8'deki kadın başında olduğu enseden toparlanan saçlar bir topuz oluşturmaktadır.

⁴⁵ Thompson, Troy, s.42, Reinach, Nécropole, lev.IX, no.2 (MÖ 4. yüzyıl erken örnek).

⁴⁶ Bieber, Hell.Sculp (1), şekil.34-38, 200-201.

stili ile birlikte kullanılan fyonk bağlar bazı örneklerde görüldüğü gibi kavun dilimi saç stili ile birlikte de kullanılabilir⁴⁷. MÖ 1. yüzyıldan itibaren fyonk bağ stili adeta bir kelebeğin kanatları biçimine dönüşerek stilize bir forma kavuşurken bağ kısmı da belirginleşir⁴⁸. Kadın başları arasında birinde (No.9) ensede sivrileşen topuz kısmı ve başın üzerinde saçların yığılmasına işaret edebilecek bir kalıntı görülmektedir. Bu saç stilini Lampadion bağ ile fyonk stili arasında düşünmek olanaklıdır. Kadın başında kısmen izlenebilen bu durumdan yola çıkılarak onun Myrina, Troia ve Priene'den bazı başlarla benzerliği kurulabilir⁴⁹.

Kadın başlarında saçlarda alın üzerinde ve başın arkasında yapılan düzenlemeler ile ortaya konulan stillerin yanında dekorasyona yönelik süsleme objeleri de kullanılmaktadır. Bunlardan ilki sade süssüz saç bandıdır. Saç bantları Hellenistik dönem boyunca popüler bir süsleme objesi olmuştur. Mısır'da Ptolemaioslar tarafından sevilerek kullanılan saç bantlarının enli olan örneklerini Ptolemaios III ve Ptolemaios IV ile Cleopatra VII'de görmekteyiz⁵⁰. Saç bantlarının MÖ 4. yüzyıldan beri görülen örneklerinde saçlar alın üzerinden itibaren bandın olduğu yere kadar ortadan ikiye ayrılmaktadır. Kadın başları arasında ikisinde (No.8,11) ensiz saç bantları görülmektedir.

Hellenistik dönem içinde yaygın olarak kullanım gören başka bir süsleme objesi ise çelenklerdir. Bunlar meyva ve bitkisel çelenkler ile ince çelenkler olarak karşımıza çıkarlar. Venüs Genetrix tipli kadın heykelciğinin (No.1) başında ince bir çelenk taşınmaktadır. Hellenistik dönem boyunca halka ya da simit şeklindeki ince çelenkler çoğu kez kavun dilimi saç stili ile birlikte kullanılmış olarak karşımıza çıkmaktadırlar⁵¹. MÖ 2. yüzyılda küçük tipler hakim olup çelenklerin kalınlıkları artarken şekilleri de eskisi gibi yassı değildir⁵². İnce çelenkler zaman içerisinde değişiklik geçirerek başın etrafını

⁴⁷ T.Wiegand - H.Schrader, Priene, Ergebnisse der Ausgrabungen und Untersuchungen in den Jahren 1895-1898, Berlin 1904, s.338, şek.379.

⁴⁸ Tarsus I, şek.248, no.506-510; Mollard-Besques II, lev.218f, h ; Töpperwein, Pergamon, lev.50, no.352.

⁴⁹ Mollard-Besques II, lev.218e ; Thompson, Troy, lev.XLIV, no.205 her iki örnek de geç Lampadion bağ stili olarak yorumlanmaktadır. Wiegand-Schrader, a.g.e., s.338, şek.380.

⁵⁰ Bieber, Hell.Sculp (1), şek.342, 360, 364, 367.

⁵¹ Louvre II, s.231 D ; Délos XXIII, lev.85, No.1118.

⁵² Mollard-Besques II, lev.207d ; Thompson, Troy, lev.LI, no.252-253; Délos XXIII, lev.85, no.1121.

çevirirler ve yuvarlatılmış türban halini alırlar⁵³. Bu dönemde çelenk ile birlikte alın üzerinde tercih edilen düzenleme Knidos saç stilidir. MÖ 1. yüzyıl içinde ince çelenklerin formunda bozulma başlar. Çelenkler artık başın etrafını çevirmezler ve kulaklar hizasına kadar gelirler. Kadın heykeltçisinde (No.1) görülen hafif basık biçimli ve kulaklar hizasına kadar yarım yapılmış ince çelenk MÖ 1. yüzyıl içindeki örneklerden başlayarak izlenebilir⁵⁴.

Hellenistik dönemde sıklıkla saçın süslemesi amacıyla karşımıza çıkan stéphane hilal biçimli bir taçtan oluşmaktadır. Genelde sade olan bu süsleme objesi ilk olarak görüldükleri Klasik dönemde tanrıçaların poloslarından ayrılamaz bir forma sahiptir⁵⁵. Çoğunlukla Knidos saç stili ile birlikte kullanılan stéphaneler alçak ve yüksek formda olmak üzere iki ana gruba ve pekçok tipe ayrılmaktadırlar. Yüksek forma sahip olanlar çoğunlukla giyimli ya da çıplak olarak oturur biçimde betimlenmiş olan kadın heykeltçilerinde karşımıza çıkmaktadırlar. Bu tür heykeltçilerde görülen yüksek stéphaneler zig zag ve güneş ışınları gibi motiflerin yanında ajur tekniğinde işlenmiş olan örneklerle de sahiptirler⁵⁶. Kadın başlarından birinde (No.10) stéphane görülmektedir. Kırılma sonucu detaylarını ve kenarlarını yitirmiş olan stéphane tepe kısmında üçgenleşen kısım ile MÖ 5. yüzyıldan bazı örnekleri hatırlatmaktadır⁵⁷. Ancak Hellenistik dönemde Myrina'dan örnekler yardımıyla kadın başında görülen türden stéphanenin formu hakkında bir fikir sahibi olunabilir⁵⁸.

Eserlerin tarihlendirilmesinde genel stilistik özelliklerin yanında aynı kontekstten gün ışığına çıkarılmış olan eserler de fikir vermektedir. Öncelikle çıplak ya da giyimli olarak ve oturur biçimde betimlenmiş olan kadın heykeltçilerini ele alırsak (No.3, 4, 5) bu türde heykeltçilerin Hellenistik dönem boyunca özellikle Doğu Yunan atölyeleri tarafından yoğun biçimde

⁵³ Mollard-Besques II, lev.205a ; Thompson, Troy, lev.LI, no.260; Délos XXIII, lev.83, no.1056,1064; Töpperwein, Pergamon, lev.47, no.321; Sieveking, Terrakotten I, lev.50, 53 ; Sieveking, Terrakotten II, lev.98.

⁵⁴ Thompson, Troy, lev.LIX, no.274-276, 278.

⁵⁵ Thompson, Troy, s.49.

⁵⁶ Délos XXIII, lev.43, no.390, 391, 394; Mollard-Besques II, lev.191a, b, c; Mendel I, lev.IX, no.2 ; Sieveking, Terrakotten II, lev.110, no.3 ; Töpperwein, Pergamon, lev.38, no.238, 239 ajur teknikli örnekler için bkz. Mollard-Besques II, lev.9a, c, 11b ; Enc.Phot. TEL II, s.219B, C ; Mendel I, lev. VIII, no.6; Sieveking Terrakotten II, lev.110, no.4, 5.

⁵⁷ Mollard-Besques, Cat.Raisonné des Fig., lev.XCIV, no.379 v.d.

⁵⁸ Mollard-Besques II, lev.202a, i.

üretildikleri görülmektedir⁵⁹. MÖ 3. yüzyıl sonu ile 2. yüzyılın başında vücut hatlarının verilmesinde belirsizleşmenin başlaması ile etin işlenisindeki ilgisizlikle birlikte Mithridates Savaşları öncesinde MÖ 1. yüzyılın ilk çeyreğindeki örneklerde dejenerelik gözlenmektedir⁶⁰. MÖ 1. yüzyılda çıplak olarak betimlenen örneklerde göğüsler küçülmüş, omuzlar çok daralmış ve omuzdan kalça kısmına kadar olan vücut bölümünde bel ayrımı ortadan kalkmıştır⁶¹. Giyimli oturan kadın heykelciği ile çıplak kadın heykelciği gövde parçaları (No.3, 4) gösterdikleri vücut oranları ile MÖ 2. yüzyılın ortası civarına ait olmalıdır. Diğer vücut parçası ise (No.5) kıyaslanabilen örnekler aracılığı ile biraz daha geç bir tarihe verilebilir⁶².

Aynı mezardan ele geçmiş üç heykelcik (No.1, 2, 6) Hellenistik dönem örneklerine göre vücutlarda hacimliliği yitirmiş ve yassılaştırmıştır. Aynı mezarda beraber gün ışığına çıkarılan çeşitli formlardaki cam buluntular heykelcikler için de kabul edilebilecek bir tarih olan MS 1. yüzyıl veya biraz daha sonrasını vermektedirler⁶³. Dağılmış durumdaki bir mezardan ele geçen pişmiş Eros-Psyche betimlemeli levhacık da (No.7) beraber bulunan terra sigillata tabağın verdiği tarihe göre MS 1. yüzyıl içinden olmalıdır⁶⁴.

Kadın başları arasında Lampadion bağ stilli baş (No.8), başın arkasında oluşmuş kümelenmenin geriye doğru kayması ile bağ stiline karakterini yitirmeye başladığı düşünülebilir. Gerçek, bozulmamış Lampadion Bağ stiline MÖ 4. ve 2. yüzyıl ortası arasında görüldüğü düşünülürse bu baş için 2. yüzyıl ortasından sonraki bir tarih uygun gözükmektedir⁶⁵. Saç tuvaletinde geç Lampadion Bağ ve erken Fiyonk Bağ stili arasındaki bir stili yansıtmakta olan kadın başı (No.9) Troia ve Myrina'dan iki örnek ile kıyaslanabilir⁶⁶. Kadın başı Troia örneğinden daha geç ancak Myrina örneğine göre de daha erken bir tarzı yansıtıyor olmalıdır.

İki kadın başı (No.12, 13) yalnız gösterdikleri stil aracılığı ile değil beraber ortaya çıkarılan mezar buluntularının yardımıyla da tarihlendirilebilmektedir. Bunlardan ilki (No.12) günlük kullanıma ait Roma dönemi kap-

⁵⁹ Higgins (1967), s.1150.

⁶⁰ Thompson, Troy, s.92.

⁶¹ Thompson, Troy, lev.XVI, no.59 ; Mollard-Besques II, lev.9 (Myr.1).

⁶² Mollard-Besques II, lev.9 (Myr.2), 170a (Myr.1683).

⁶³ Gençler, s. 25 v.d., Kat.No.7, 15,25, 35, 44, 45, 47, 50, 53, 63.

⁶⁴ Akyürek, s.140, No.49, şek.8.

⁶⁵ Thompson, Troy., s.42.

⁶⁶ Thompson, Troy, lev.XLIV, No.205 ; Mollard-Besques II, lev.218e.

ları ve terra sigillata kase ile birlikte aynı mezarda bulunmuştur. Kasenin bize verdiği tarih MS geç 1.yüzyıl - erken 2. yüzyıl arasındır⁶⁷. Diğer kadın başı (No.13) ile birlikte aynı mezardan kandil, cam ve terra sigillata kaplar gün ışığına çıkarılmıştır. Bu buluntu grubu içindeki kandiller MS 1. yüzyılın ikinci yarısı ile 2. yüzyılın başı arasına verilmektedirler⁶⁸. Cam ve sigillatalar için de önerilen tarih yaklaşık aynı zaman dilimini kapsamaktadır⁶⁹. Diğer kadın başlarından birinde (No.10) Knidos saç stili ile birlikte alçak bir stéphanane göze çarpmaktadır⁷⁰. Stéphanenin gösterdiği form özellikleri MÖ 2. yüzyılın sonları civarını düşündürmektedir. Kadının ovalleşmeye başlamış yuvarlak yüz formu da bize tarihlendirme konusunda yardımcı olabilir. Dolgun yuvarlak yüz formları en güzel örneklerini MÖ 3. yüzyıl içinde vermişlerdir⁷¹. Özellikle Pergamon'dan birkaç eserde bu karşımıza çıkmaktadır⁷². Dejenere olmuş yüz şekillerinin Mithridates Savaşlarından önce son bulunduğu da bilinmektedir⁷³. Bu noktadan hareketle kadın başı MÖ 2. yüzyılın sonu ile 1. yüzyılın başı arasından bir tarihe verilebilir.

Lampadion bağ stili içinde değerlendirdiğimiz diğer bir kadın başı (No.11) aynı bağ stiline sahip gözükken diğer baş ile (No.8) kıyaslanabilir⁷⁴. Buna göre kadın başı bu bağ stilinin gösterdiği gelişim için erken bir örnek olarak MÖ 2. yüzyıl ortası civarına verilebilir.

Vücut parçaları içinde bir Hieorodoulos'a ait olması muhtemel çift bacak parçası (No.14) özellikle Troia ve Delos'dan örneklerle benzerlik göstermektedir⁷⁵. Bu örnekler ışığı altında bu parça MÖ 3.yüzyıl sonu ile 2. yüzyıl başı arasına tarihlendirilebilir. Diğer vücut parçaları da (No.15,16,17) benzer nitelikleri ile aynı tarihlerden olmalıdırlar.

⁶⁷ Akyürek, s.135, No.28, şek.6, lev.14,3.

⁶⁸ Tüzün, s.172, 174, No.15, 27, 28.

⁶⁹ Gençler, s. 28, 54-55, Kat.No.43 ; Akyürek, s.132, 133, 141, No.17, 20, 54, şek.5, 9, lev.14,1-2.

⁷⁰ Kadın başında görülen Stéphanane ile ilgili olarak bkz. dipnotlar 57,58.

⁷¹ Thompson, Troy, s.32.

⁷² Bieber, Hell.Sculp (1), şek.334, 336-339, 432-434.

⁷³ Thompson, Troy, s.32.

⁷⁴ Lampadion bağ stilinin gelişimi hakkında bkz. burada s.5 v.d.

⁷⁵ bkz. dipnotlar 31-33.

KATALOG

1. Giyimli Kadın Heykelciği :

Gülpınar-Smn Nekropolü 1989 çalışması- III B8 mezarı

Çanakkale Müzesi Env.No. 5772

Yükseklik : 16,5 cm.

Genişlik : 6,7 cm.

Derinlik : 3,4 cm.

Koyu devetüyü renkli hamurlu heykelcik kırık parçalarının birleştirilmesi ile kısmen tamamlanmıştır. Ayakta duran giyimli olan kadın figüründe baş üzerinde halka biçimli türban taşınmaktadır. Saçlar alının üzerinde üçgenleşerek ikiye ayrılmakta ve boyunun iki yanından omuzlara dökülmektedir. Yüz detayları siliktir. Vücudun büyük bölümünü örtecek biçimde bir himationa sarınmıştır. Sol göğüs açıkta bırakılmıştır. Sağ el ile giysinın bir kenarı yukarıya doğru kaldırılmakta diğer kenarı ise sol kolun bilek kısmının etrafından aşağıya doğru dökülmektedir. Olasılıkla sol elde meyve türünde bir obje tutulmaktadır.

2. Oturan Kadın Heykelciği :

Gülpınar-SMN Nekropolü 1989 çalışması- III B 8 mezarı

Çanakkale Müzesi Env. No.5771

Yükseklik : 12,6 cm.

Genişlik : 4,5 cm.

Derinlik : 3,8 - 6,1 cm.

Koyu devetüyü renkli hamurlu heykelcik kaide kısmındaki kırıklar dışında sağlamdır. Yüzeyde aşınma mevcuttur. Kayalık olarak nitelendirilebilecek bir zemin üzerinde oturan ve giyimli kadın heykelciğinde zemine yakın bölümdeki elbise kıvrımlarında boya izleri bulunmaktadır. Alın üzerinde düz, yanlarda bukleler halinde verilen saç tuvaletine sahiptir. Altta chiton onun üzerinde himationa sarınmış olan kadın figürü sağ eli ile kithara çalmaktadır. Heykelciğin işlenmemiş sırt kısmında bir buhar deliği görülmektedir.

3. Oturan Kadın Heykelciği :

Gülpınar- Hilmi Özak Tarlası 1986 A Sondajı

Yükseklik : 11,1 cm. Genişlik : 2,1 - 2,9 cm. Derinlik : 1,8 - 4,4 cm.

Pembemsi devetüyü renkli hamurludur. Dört kırık parçanın birleştirilmesi ile tamamlanmıştır. Baş kısmı ve kolları eksiktir. Vücudunun her iki yanında kolların monte edilebilmesi için yuvalar mevcuttur. Oturur pozisyon-daki kadın figürü göğüslerin altından kuşak aracılığı ile sıkılan uzun bir chiton taşımaktadır.

4. Oturan Çıplak Kadın Heykelciği Parçası :

Gülpınar- Hilmi Özak Tarlası 1986 A Sondajı

Yükseklik :4,7 cm. Genişlik : 2,1 cm-2,5 cm. Derinlik : 1,8 cm.

Açık kiremit rengi hamurludur. Heykelciğin kolları ve baş kısmı ele geçmemiştir. Vücut alt bölümü kırıktır. Vücudun sol tarafında kol için oluşturulmuş bir yuva mevcuttur. Çıplak betimlenmiş vücut üzerinde herhangi bir giysi kalıntısı gözükmez.

5. Oturan Çıplak Kadın Heykelciği Parçası :

Gülpınar- Hilmi Özak Tarlası 1986 A Sondajı

Yükseklik : 4,1 cm. Genişlik : 2,7 cm. Derinlik : 1,3 cm.

Koyu kiremit rengi hamurludur. Heykelciğin gövde ön kısmına ait bir parçadır. Parçada boyun kısmının altından bel kısmına kadar olan vücut ön bölümü korunabilmiştir. Çıplak betimlenmiş vücudun ön bölümünde göğüsler arasında madalyona benzeyen bir obje yer almaktadır.

6. Çocuk Heykelciği Parçası :

Gülpınar-SMN Nekropolü 1989 çalışması- III B8 Mezarı

Çanakkale Müzesi Envanter No.5773

Yükseklik : 5 cm. Genişlik : 6,9 cm. Derinlik : 2,7 cm.

Koyu devetüyü hamurludur. Heykelciğin pek çok parçası eksiktir. Kanatlı çocuk Eros'un betimlendiği heykelciğin üst bölümü kısmen korunmuştur. Sağ kanat ve yukarıya kaldırılan sağ kol ile baş kısmı korunabilmiştir.

7. Pişmiş Toprak Levhacık Parçası :

Gülpınar-SMN Nekropolü 1989 çalışması-IV B Sondajı

Çanakkale Müzesi Envanter No.5786

Yükseklik : 6,5 cm.

Genişlik : 4,5 cm.

Dış çerçevesi kırık olan levhacık üzerinde birbirine sarılmış vaziyette betimlenmiş iki figüre ait gövde kalıntısı mevcuttur. Her ikisi de çıplak olan figürlerden sağdaki figür erkek, soldaki ise kadındır. Baş kısımları ve ayak bölümü kırıktır.

8.Kadın Başı :

Gülpınar -Hilmi Özak Tarlası 1986 A Sondajı

Yükseklik: 3,3 cm.

Genişlik : 2,2 cm.

Derinlik : 2,4 cm.

Devetüyü hamurludur. Yüz detayları aşınmış durumdadır. Ovale yaklaşan yüzü, sığ bir alın kısmı vardır. Küçük sivrice bir çenesi bulunmaktadır. Alın üzerinde saçları bastıran enli bir saç bandı görülmektedir. Saç başın üzerinde yüksek bir kabartı yaptıktan sonra arkada sivri bir topuz haline sokulmuştur.

9.Kadın Başı :

Gülpınar-Hilmi Özak Tarlası 1986 A Sondajı

Yükseklik : 4,4 cm.

Genişlik : 2,4 cm.

Derinlik :3,7 cm.

Açık kiremit rengi hamurludur. Başın yüzeyinde aşınma mevcuttur. Ovale yaklaşan yüze, küçük dudaklara sahiptir. Saçlar başın gerisinde topuz oluşturduktan sonra yukarıya doğru toparlanmıştır. Başın her iki yanında saç kıvrımları gözlenmektedir.

10. Kadın Başı :

Gülpınar-Hilmi Özak Tarlası 1986 A Sondajı

Yükseklik : 4,4 cm. Genişlik : 2,8 cm. Derinlik :3,6 cm.

Açık kiremit rengi hamurludur. Ovale yaklaşan yüz kısmına, küçük dudaklara sahiptir. Yukarıda üçgenleşen geniş bir alın yapısı vardır. Alın üzerinde üçgen oluşturacak biçimde düzenlenen saçlar başın arkasında sivri bir topuz oluşturmaktadır. Baş üzerinde alçak bir stéphane taşınmaktadır. Başın her iki yanında küpeler görülmektedir.

11. Kadın Başı :

Gülpınar-Hilmi Özak Tarlası 1986 A Sondajı

Yükseklik : 3,3 cm. Genişlik :2,3 cm. Derinlik : 2,7 cm.

Açık kiremit rengi hamurludur. Başın detayları aşınmıştır. Ovale yaklaşan yüzü, küçük dudakları ve burunu vardır. Başın üzerinde ensiz bir saç bandı taşınmaktadır. Sol kulakta küçük bir küpe bulunmaktadır.

12. Kadın Başı:

Gülpınar - SMN Nekropolü 1989 çalışması- IA2 Mezarı

Çanakkale Müzesi Envanter No.5716

Yükseklik : 6,1 cm. Genişlik : 1,8 cm.

Kırmızımsı kiremit rengi hamurludur. Başın yalnızca ön kısmı korunmuştur. Ovale yaklaşan yüz formuna, sığ alın kısmına, dolgun yanaklara ve etlice çene kısmına sahiptir. Başın her iki yanında iri bukleler halinde verilmiş saç tuvaletine sahiptir.

13. Kadın Başı:

Gülpınar-SMN Nekropolü 1989 Çalışması-III A1 Mezarı

Çanakkale Müzesi Envanter No.5736

Yükseklik : 3,6 cm. Genişlik :2,7 cm. Derinlik : 3,3 cm.

Kiremit rengi hamurludur. Yuvarlağa yakın yüze, küçük dudaklara ve çeneye sahiptir. Alın kısmı sığtır. Saçlar baş üzerinde ince kıvrımlar halinde izlenmektedir.

14. Çift Bacak Parçası:

Gülpınar-Hilmi Özak Tarlası 1986 A Sondajı

Yükseklik :4,6 cm.

Genişlik :2,4 cm.

Derinlik: 2,4 cm.

Açık Kiremit rengi hamurludur. Birbirine bitişik bacaklar üzerinde hilal biçimli belki sandalet bağı izleri mevcuttur.

15. Bacak Parçası:

Gülpınar-Hilmi Özak Tarlası 1986 A Sondajı

Yükselik :3,3 cm.

Genişlik :1,2 cm.

Açık Kiremit rengi hamurludur.

16. Bacak Parçası:

Gülpınar-Hilmi Özak Tarlası 1986 A Sondajı

Yükselik :3,8 cm.

Genişlik :2,4 cm.

Koyu devetüyü rengi hamurludur.

17. Omuz-Kol Parçası:

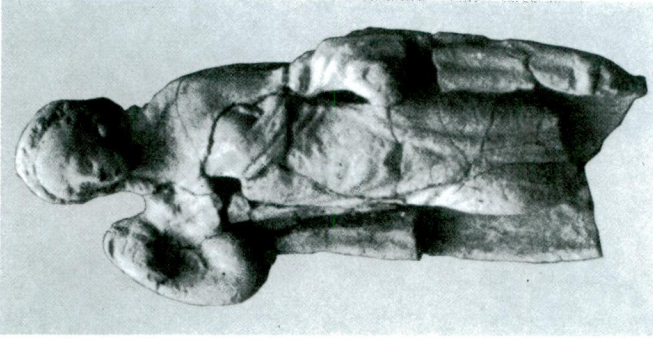
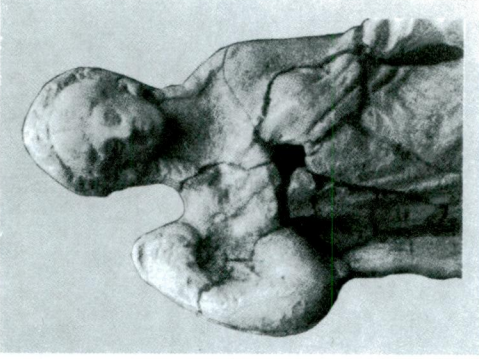
Gülpınar-Hilmi Özak Tarlası 1986 A Sondajı

Yükselik :4,3 cm.

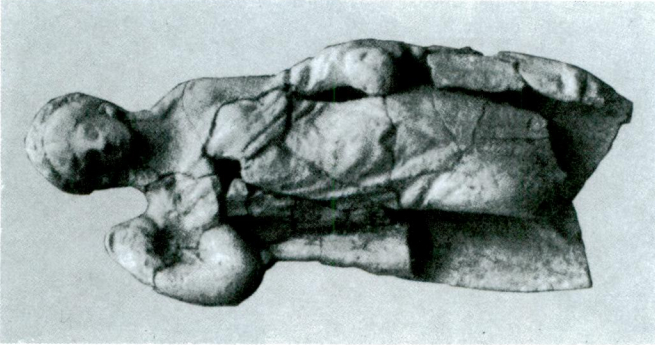
Genişlik :1,6 cm.

Açık devetüyü rengi hamurludur.

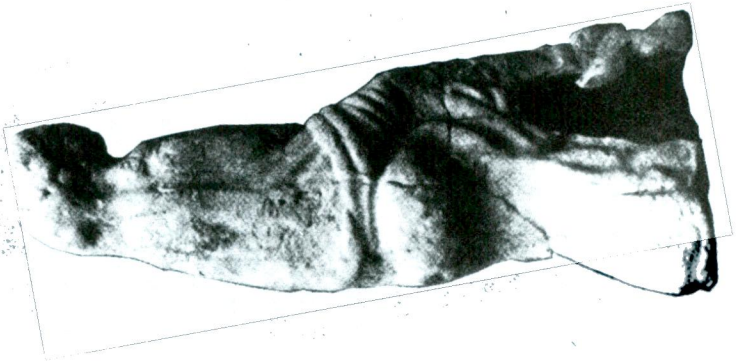
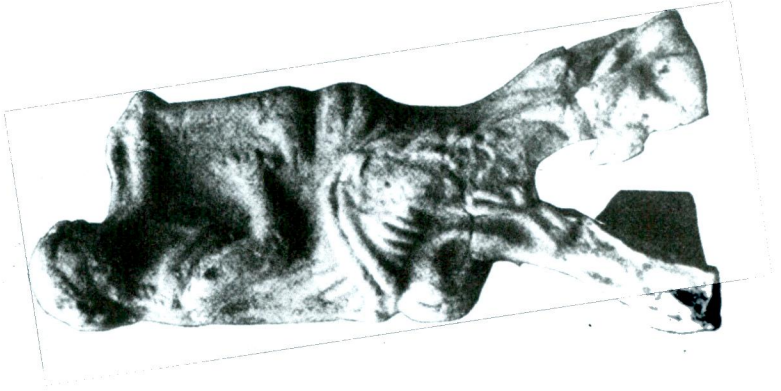
Erhan Öztepe



No. 1



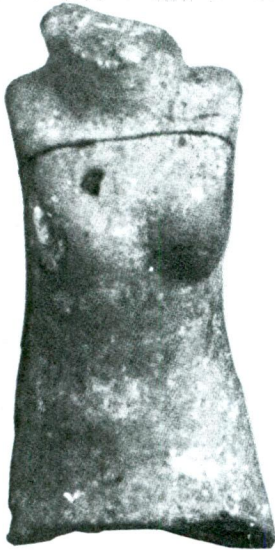
Erhan Öztepe



No. 2



No.3



No.4



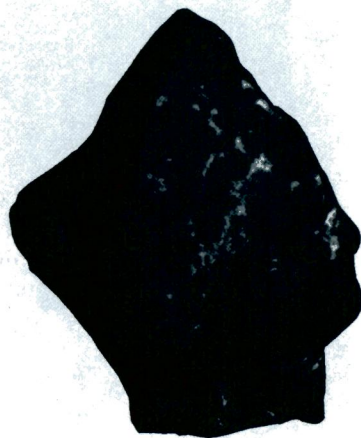
No. 5



No. 6

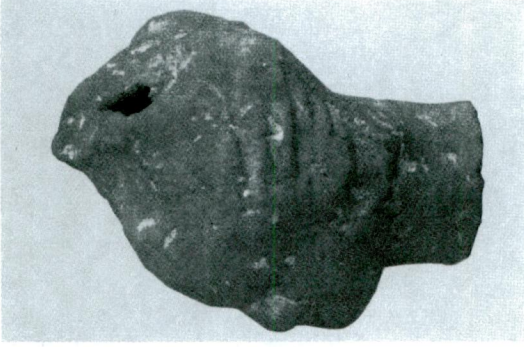


No. 7

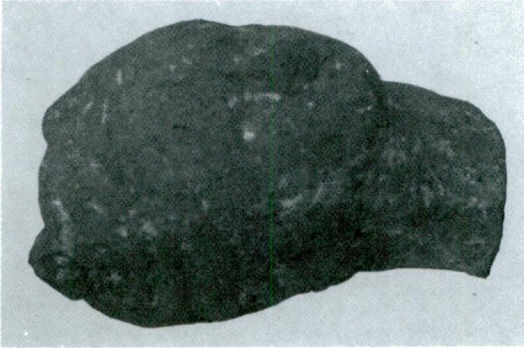


No.8

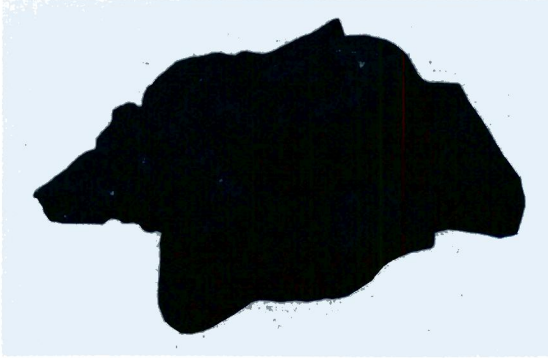
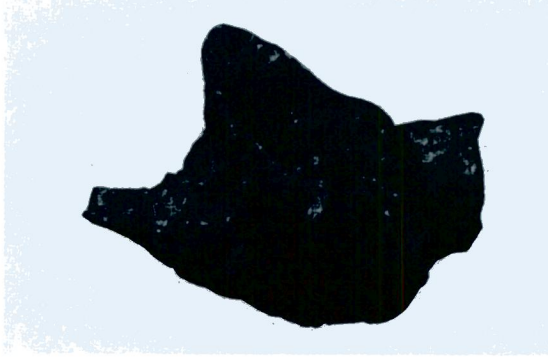
Erhan Öztepe



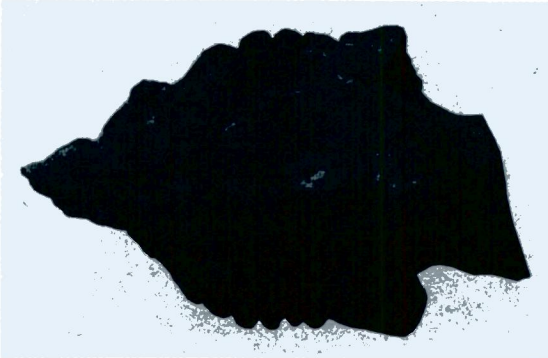
No. 9



Erhan Öztepe



No. 10





No. 11



No.12



No. 13



No. 14



No. 15



No.16



No. 17