



GENÇLERDE MANEVİYAT VE ŞİDDET EĞİLİMİ ARASINDAKİ İLİŞKİDE ERKEN DÖNEM UYUM BOZUCU ŞEMALARIN MODERATÖR ETKİSİ

 Halil EKŞİ^a

 Nesrullah OKAN^b

Öz

Milletlerin ve toplumların geleceğinin teminatı olan genç kitle, hiç şüphesiz her toplum için oldukça önemlidir. Zira bir toplumun geleceği hakkında öngörü sahibi olmak isteniyorsa, gelecek kuşakların nasıl eğitildiği ve ne tür davranış kalıplarına sahip olduklarına bakılması yeterli olacaktır. Özellikle son dönemlerde Türk toplumunda gençlerin şiddete yönelik tutumları, şiddet ve şiddete yönelik eğilimleri toplumda tartışılmaya başlanan önemli konuların başında gelmektedir. Öyle ki toplumun her kesimi ve her düzeyinde şiddet ile ilgili durumlarla karşılaşmak olağan bir durum olarak karşımıza çıkmaktadır. Özellikle de gençlik dönemi bireylerinde bu şiddet olgusu daha belirgin bir şekilde kendini göstermektedir. Toplum bazında, özellikle genç bireylerde daha çok kendine yer edinen şiddetin temelinde yatan etmenleri belirlemek önemli bir husustur. Bu önemli hususun nedenlerini ortaya çıkarmak için gerek devlet politikaları bağlamında ve gerekse de araştırmacılar bağlamında önemli çalışmaların yapıldığı bilinmektedir. Bu araştırmada, genç bireylerin maneviyat ve şiddet eğilimi arasındaki ilişkilerinde erken dönem uyum bozucu şemaların moderatör (düzenleyici) rolü araştırılmıştır. Araştırmanın örneklemini İstanbul Anadolu yakasında eğitimine devam eden 5 farklı lisede eğitim-öğretim gören 446 birey oluşturmaktadır. Araştırmanın verileri Şiddete Yönelik Tutum Ölçeği, Manevi Yönelim Ölçeği ve Young Şema Ölçeği Kısa Form-3 ile elde edilmiştir. Verilerin analizi SPSS 22.0 ve AMOS 20.0 programları ile gerçekleştirilmiştir. Araştırma verilerine moderatör (düzenleyici) değişken analizi uygulanmış ve analiz sonuçlarına göre maneviyat ve şiddet eğilimi arasındaki ilişkide erken dönem uyum bozucu şemalarından bağımlılık (bağımlılık/yetersizlik şemaları ile iç içelik/gelişmemiş benlik) ve cezalandırıcılık şemalarının moderatör (düzenleyici) rolünün olduğu bulgusuna ulaşılmıştır.

Anahtar kelimeler: Din Psikolojisi, Manevi Yönelimli Psikoloji, Maneviyat, şiddet, erken dönem uyumsuz şemalar, düzenleyici etki

^a Prof. Dr., Marmara Üniversitesi, h.eksi70@gmail.com

^b Dr. Öğr. Üyesi, Marmara Üniversitesi, nesrullah.okan@marmara.edu.tr



MODERATOR EFFECT OF MALADAPTIVES SCHEMES IN THE RELATIONSHIP BETWEEN SPIRITUALITY AND VIOLENCE TENDENCY

The young mass, which is the guarantee of the future of nations and societies, is undoubtedly very important for every society. Because if one wants to have a prediction about the future of a society, it will be sufficient to look at how future generations are educated and what kind of behavior patterns they have. Especially in recent times, youth's attitudes towards violence have an important place in Turkish society. Therefore, the tendency of young people towards violence and violence is one of the most important issues that started to be discussed in the society. So much so that it is normal to encounter situations related to violence in all segments and levels of society. Especially in youth individuals, this phenomenon of violence manifests itself more clearly. It is an important issue to determine the underlying factors of violence, which is more common among young people, especially in the community. It is known that important studies have been carried out in the context of state policies and researchers in order to reveal the reasons for this important issue. In this study, the moderator (regulatory) role of early maladaptive schemas in the relationship between spirituality and violent tendencies was investigated. The sample of the study consists of 446 individuals studying at 5 different high schools in the Anatolian side of Istanbul. The data of the study were obtained with the Attitude towards Violence Scale, Spiritual Orientation Scale and Young Schema Scale Short Form-3. The analysis of the data was carried out with SPSS 22.0 and AMOS 20.0 programs. Moderator (regulatory) variable analysis was applied to the research data, and according to the analysis results, it was found that the early period maladaptive schemes of addiction (addiction / inadequacy schemes and intimacy / undeveloped self) and punishment schemes had a moderator (regulator) role in the relationship between spirituality and violence tendency.

[The Extended Abstract is at the end of the article.]



Giriş

Gençlerin şiddet ve şiddete yönelik eğilimleri çeşitli toplumlarda tartışılmaya başlanan önemli konuların başında gelmektedir. Öyle ki toplumun her kesimi ve her düzeyinde şiddet ile ilgili durumlarla karşılaşmak olağan bir durum olarak karşımıza çıkmaktadır. Özellikle de ergenlik dönemi bireylerinde şiddet olgusu daha belirgin bir şekilde kendini göstermektedir. Toplum bazında, özellikle genç bireylerde daha çok gözlenen şiddetin temelinde yatan etmenleri belirlemek oldukça önemlidir.

Bu önemli hususun nedenlerini ortaya çıkartmak için gerek devlet politikaları gerek araştırmacılar bağlamında önemli çalışmalar yapıldığı bilinmektedir. Psikoloji bilimi ekollerine göre çocukluk çağı yaşantılarının birey üzerinde hatırı sayılır etkileri bulunmaktadır. Gençlerdeki şiddet eğiliminin altında yatan nedenler incelenirken, özellikle erken dönem uyumsuz şemalarının incelenmesinin ciddi katkılarının olacağı düşünülmektedir. Özellikle erken dönem uyumsuz şemalarının ne tür etkilerinin olduğunu belirlemek gelecekte gençlerle ilgili yapılacak olan olumlu çalışma ve planlamalara katkı sağlayacaktır.

Hiç şüphesiz insanoğlunun hayatına nüfuz eden önemli bir kavram maneviyattır. Oysa pozitivizm ile birlikte din ve maneviyat konuları psikoloji ekolleri tarafından görmezden gelinerek, insanın sadece fiziksel boyutu dikkate alınmıştır. Psikoloji biliminde çoğu zaman görmezden gelinen “maneviyat” olgusu esas itibaryle psikolojik sorunların olduğu her alanla irtibatlandırılabilir. Özellikle şiddet ve erken dönem uyumsuz şemalarının birlikte ele alınıp incelenmesi dikkate değer bir durumdur. Zira şiddetin etkisini azaltmada maneviyatın bir etkisinin olup olmadığını incelemek ve var ise bu azaltıcı duruma erken dönem uyumsuz şemalarının ne tür bir etkide bulunduğunu ele almak psikoloji bilimine önemli katkısı olacaktır. Bu gerekçeler üzerine inşa edilen bu çalışma ile bazı sorulara cevaplar aranmaktadır:

- Manevi yönelimin şiddetin etkisini azaltmada bir etkisi var mıdır?
- Erken dönem uyumsuz şemaların şiddeti artırıcı etkileri bulunmakta mıdır?
- Maneviyatın erken dönem uyumsuz şemaları üzerinde azaltıcı etkileri var mıdır?
- Maneviyat ile şiddet arasındaki ilişkide erken dönem uyumsuz şemalarının ne tür etkileri olmaktadır?

Bu sorulara cevaplar bulma üzerine temellendirilmiş olan bu çalışmadan elde edilen sonuçların, gerek şiddet eğilimi üzerinde maneviyatın etkisini inceleme fırsatı vermesi ve gerekse de erken dönem uyumsuz şemalarının bu ilişki üzerine düzenleyici bir etkisinin olup olmadığının incelenmesi alanyazında önemli bir boşluğu dolduracaktır. Aynı şekilde bu çalışmadan elde edilen sonuçlar, gençlerin eğitimleriyle ilgilenen kurumlara yapılacaklar konusunda bazı fikirler edinmelerine yardımcı olacaktır.

A. Maneviyat

Genellikle din ile bağdaştırılan hatta birbirlerinin yerine de sıklıkla

kullanılan maneviyat kavramı zamanla daha geniş bir açıdan ele alınmış ve aralarındaki ayırım da keskinleşmeye başlamıştır (Tanyi, 2002). Öncelikle maneviyat daha çok bireysel ve iradi nitelikler taşıırken din, paylaşılan inanç ve ritüelleri içeren bir sistemdir (Koenig, 2004). Maneviyat kelimesi aslında Latince’de hayatta olmak, canlı olmak, yaşamı hissetmek sözcüklerine karşılık gelen spiritus kökünden türemiştir (Baker, 2003). Coma’a göre (2007) yaşamın anlam ve amacını ortaya çıkarma ve kişinin kendi özüne ulaşması olarak tanımlanan maneviyat, insanların hem kendileri hem de diğerleriyle olan ilişkileri üzerinden yaşamın ve ölümün anlamını bulmalarına yardımcı olan kutsal ve evrensel bir olgudur. Koenig’e göre ise (2009) yaşamın anlamını bulma çabasını, kendini kabulü, kendisi ve diğerleri ile kendisi ve evren arasındaki ilişkilerin kabulü içeren bir kavramdır. Başka bir tanımlamaya göre ise maneviyat, kişinin hem kendisi hem de çevresine mutluluk sağlayan sevgi, merhamet, sabır, hoşgörü, bağışlama, memnuniyet, sorumluluk duygusu ve uyumlu olma gibi olumlu özelliklerle ilgili bir kavramdır (Lama, 2001).

Elkins (1998), maneviyatın nihai amacının merhamet olduğunu; bir kültür, din veya grupta sınırlandırılmayacağını yani evrensel olduğunu ve sadece insanlara özgü bir olgu olduğunu belirtmektedir. Ayrıca oldukça mistik bir yapıya sahip olan maneviyatın her birey tarafından farklı şekilde yaşandığını ve temelinde öyle gizemli bir enerji olduğunu söylemektedir ki insan ruhu bu enerjiyle canlanmaktadır (Elkins, 1998).

Maneviyat, din için ön koşuldur ancak din, maneviyat için ön koşul değildir. Maneviyatta amaç, insanların yaşamlarını anlamlı kılma ve kendi ruhsal kurtuluşunu sağlamaktır (Fry, 2003) ancak bu amaç sadece din yoluyla sağlanmak zorunda değildir doğa, müzik, sanat, felsefi inanç veya arkadaş ve aile ile ilişkileriyle de sağlanabilmektedir (Astrow, Puchalski ve Sulmasy, 2001). Yani maneviyat dini uygulamaları da içerebilmesine rağmen dine göre daha kapsamlıdır (Baker, 2003). Din ise daha dar bir şekilde dini kuruluşlar, formel olarak yapılandırılan ve tanımlanan inanç sistemleri, ibadet ve ritüellerle özdeşleştirilmiştir (Zinnbauer ve ark., 1997). Her ne kadar maneviyat ve din farklı kavramlar ise de birbirlerinden tamamen bağımsız oldukları da düşünülemez (Zinnbauer ve ark., 1997). Maneviyat ile dinin ortak noktalarından birkaçı fedakarlık ve diğer insanlara gösterilen karşılıksız sevgidir (Fry, 2003).

Maneviyat ile ilgili yapılan araştırmalarda maneviyatın duygusal iyi oluş (Hodges, 2002), stresle baş etme (Cooper, 2003), hastalıkla baş etme (Rowe ve Allen, 2004), gelecekle ilgili olumlu beklentilere sahip olma (Doğan,

2006), hayatın anlamını bulma (Çayır ve Emhan, 2010), daha huzurlu bir evlilik hayatı sürme (Belen, 2010), mutluluk ve yaşam doyumuyla (Holder, Coleman, Krupa, ve Krupa, 2016) pozitif ilişkili olduğu; negatif duygu durum belirtileri (Lawler ve Younger, 2002), alkol kullanma sıklığı (Doğan, 2006), tükenmişlik (Karataş, 2011), depresyon ve anksiyete belirtileri (Brown, Carney, Parrish ve Klem, 2013) ile ise negatif ilişkili olduğu bulunmuştur. Bu sonuçlardan yola çıkarak maneviyyatın şiddet ve erken dönem bozucu şemalar ile çalışılmasının önemli olduğu düşünülmektedir. Şunu da eklemek gerekir ki, maneviyyatın psikoloji biliminde kullanımı ilk önce Batı literatüründe kullanılmaya başladığından, araştırmalarda daha ziyade onların kullanıldığı tanımlar yer almaktadır. Oysa İslam toplumlarına bakıldığında, maneviyyatın dinden ayrı bir olgu olarak ele alınmadığı bilinmektedir.

B. Şiddet

Literatür incelendiğinde şiddetin fiziksel, ekonomik, duygusal, psikolojik, cinsel, sözel ve dijital türleri olduğu görülmektedir. Literatürde şiddet pek çok kişi tarafından farklı biçimlerde tanımlanmaktadır. Türk Dil Kurumu'na göre (2011) "karşıt görüşe sahip kişilere kaba kuvvet kullanma", "kaba güç" ve "duygu veya davranışta aşırılık" şeklinde tanımlanırken Dünya Sağlık Örgütü (WHO) tarafından ise "bireyin kendisine, başkasına, belirli bir topluluk veya gruba yönelik yaralama, ölüm, fiziksel zarar, bazı gelişim bozuklukları veya yoksunluk ile sonuçlanabilen, tehdit ya da fiziksel zor kullanması" olarak tanımlanmaktadır (Krug ve ark., 2002). Köknel'e göre (2002) ise şiddet sözcüğü "genel anlamda, aşırı duygu durumunu, bir olgunun yoğunluğunu, sertliğini, kaba ve sert davranışı; özel anlamda ise kaba kuvveti, beden gücünün kötüye kullanılmasını, yakan, yıkan, yok eden; bireye ve topluma zarar veren etkinlikleri" ifade etmektedir.

Fromm (1994) şiddeti ilkel, tepkisel, kinci, oyuncu ve dengeleyici şiddet olmak üzere beş kategoride incelerken Meyer ve Farrell (1998) şiddeti durumsal, ilişkisel, yağmacı ve psikopatolojik şiddet olmak üzere dört kategoride incelemiştir. Dünya Sağlık Örgütü ise şiddeti kendine yönelik, kişilerarası ve kolektif şiddet olmak üzere üç kategoride incelenmektedir. Kişinin kendisine uyguladığı şiddet; kendini aşağılaması, kasten yaralaması, intihar girişiminde bulunması veya intihar etmesidir. Kişilerarası şiddet; bir kişinin eş, çocuk, anne baba gibi tanıdığı veya hiç tanımadığı kişilere uyguladığı şiddettir. Kolektif şiddet ise terör eylemleri, siyasi ve ekonomik savaş gibi daha büyük grup veya devletler eliyle yapılan ve daha büyük bir kitleyi aynı anda etkileyen şiddet türüdür (Krug ve ark., 2002).

Her davranışta olduğu gibi şiddet davranışının ortaya çıkmasına birden fazla faktör bir araya gelerek sebep olmaktadır (Haskan, 2009). Bu faktörler bireyle, aileyle, toplumla, okulla, arkadaşlarla ve medyayla ilgili olabilmektedir. Şiddet davranışını anlamak ve mücadele etmek için tüm bu faktörlerin bir arada incelenmesi oldukça faydalı olacaktır.

Davranış sorunları, düşük zekâ (Hirschi ve Hindelang, 1977), dikkat eksikliği hiperaktivite bozukluğu, öğrenme güçlüğü, motor becerilerin zayıf olması, kafa yaralanmalarının olması, doğum öncesi ve doğum sonrası oluşan komplikasyonlar (Buka ve Earls, 1993; Debarbieux, 2009), engellenmeye olan toleransın düşük olması, kardeş doğumu, işsizlik, hastalık, boşanma, ölüm gibi krizlerle baş edememe (Güzütok, 2008), dürtü kontrolünün zayıf olması, iletişim ve problem çözme becerilerinin yetersiz olması, arkadaş grupları tarafından dışlanma, yalnızlık, alkol ve/veya madde kullanımı, şiddete maruz kalma, akademik başarısızlık (APA, 2020) şiddetin ortaya çıkmasında etkili olabilecek bireysel faktörlerdir.

Ailenin sosyoekonomik düzeyinin düşük olması, aile içinde şiddete tanıklık etmek veya maruz kalmak (Heitmeyer ve Hagan, 2005) anne baba arasındaki geçimsizlik, anne ve babanın erken yaşta çocuk sahibi olması, çocuk sayısının fazlalığı, aile üyeleri arasındaki bağın kopuk olması (Krug ve ark., 2002) ailede suça eğilimin yüksek olması, çocuğa yeterli ilginin gösterilmemesi ve çocuğa kötü davranılması (Hawkins ve ark., 2000) ebeveynin yetersiz gözetim ve yönlendirmesi, tutarsız anne baba tutumu (Ögel, Tarı ve Yılmazçetin-Eke, 2005), çocuğun istismarı ya da reddi (Ulu, 2016), aile ortamında alkol ve madde kullanımı (Özcebe, 2006) şiddetin ortaya çıkmasında etkili olabilecek aile ile ilgili faktörlerdir.

Şiddetin ortaya çıkmasında kişinin kendisinin ve ailesinin yanında toplumsal faktörler de oldukça önemli bir role sahiptir. Yoksulluk, cinsiyetler arasındaki eşitsizlik, nüfus artışının çok yüksek olması, ayrımcılığın yaygın olması (Çuhadaroğlu, 2006), sosyal statünün düşük olması, şiddetten kazanç sağlayan kişilerin şiddeti desteklemesi (Debarbieux, 2009), bağımlılık yapan maddelere ve silahlara ulaşılabilirliğin kolay olması, eğitimde kalitenin yetersiz olması ve sosyal faaliyetler için olanakların az olması (Ögel ve ark., 2005) bu faktörlerden bazılarıdır. Bütün bunların yanı sıra okul ortamı, arkadaşlar ve medyanın da şiddet davranışının ortaya çıkmasında önemli faktörler olduğunu bilinmektedir (Hawkins ve ark., 2000; Heitmeyer ve Hagan, 2005). Şiddeti doğuran, meydana getiren ve sebebiyet olan nedenler çok fazla olmakla birlikte, asıl dikkate alınması gereken hususun şiddeti azaltacak çareler aramak olduğu düşünülmektedir. Bunların en

önemlilerinden birisinin de maneviyat olduğu inkar edilmeyecek bir gerçektir.

C. Erken Dönem Uyumsuz Şemalar

Küçük yaşlarda başlayıp yaşam boyunca sürekli tekrar eden ve insanların; yaşadıkları olayları yorumlayıp, onlara uyum sağlayıp hayatın gereklerini yerine getirebilmek için kullandıkları zihinsel yapılar olan şemalar insanların hayatları boyunca duygu, düşünce, davranış ve ilişki kurma biçimlerini etkilemektedir (Arntz ve Van Genderen, 2011; Young, Klosko ve Weishaar, 2003). Erken dönemde ortaya çıkmaya başlayan bu şemalar uyumlu veya uyumsuz olarak gelişebilmektedir. Erken dönemde geliştirilmiş olan şemalar eğer uyumlu olurlarsa birey hem kendisi hakkında olumlu bir benlik algısı geliştirebilir hem de diğer insanlar hakkında daha doğru zihinsel imgeler geliştirebilir. Bütün bunlar sayesinde de ileriki yaşlarda etkili problem çözme becerileri edinme açısından daha avantajlı hale gelebilir (Van Vreeswijk, Van Broersen ve Nadort, 2012). Ancak çocukların sağlıklı şemalar geliştirebilmeleri için diğerlerine güvenli bağlanma, otonomi, yetkinlik ve kimlik algısı, duyguların ve gereksinimlerin ifade edilmesi, kendiliğinden olma (spontanlık) ve oyun ihtiyaçlarının sağlıklı bir şekilde karşılanması gerekmektedir. Bu ihtiyaçların karşılanmaması veya aşırı derecede doyurulması, erken dönemde travmatik yaşantılara maruz kalmak ve mizaç özellikleri dirençli bir yapıya sahip erken dönem uyumsuz şemaların oluşmasına neden olmaktadır (Rafaeli, Bernstein ve Young, 2010; Young ve ark., 2003). Oluşan bu uyumsuz şemalar, bireyin uyumunu ve psikolojik sağlığını kısa ve uzun vadede olumsuz olarak etkileyebilmekte, bunun sonucunda da bireyleri psikolojik rahatsızlıklar ya da sorunlar geliştirmeye yatkın hale getirebilmektedir (Young, 1999). Ancak oluşan uyumsuz şemalar tanıdık olduğu için bireylere acı vermesine rağmen normal kabul edilmekte ve bireyler farkında olmadan bu şemaların devamlılığını sağlayan davranışlarda bulunmaktadır (Young ve Klosko, 2011). Bireyin ailesi hakkındaki şemaları. büyük oranda çocukluk dönemindeki dinamiklerini yansıttığı için ebeveynleri ve ebeveynler ile olan iletişimin ne kadar önemli olduğu unutulmamalıdır (Young ve ark., 2003)

Young ve arkadaşlarına göre (2003) beş şema alanı ve bu şema alanlara ait 18 erken dönem uyum bozucu şema bulunmaktadır. Bu şema alanlarına ait uyum bozucu şemalar aşağıda yer almaktadır:

1. Kopukluk ve reddedilmişlik şema alanı (terk edilme/istikrarsızlık, güvensizlik/suistimal edilme, duygusal yoksunluk, kusurluluk/utanç, sosyal izolasyon/yabancılaşma uyum bozucu şemaları)

2. Zedelenmiş otonomi ve kendini ortaya koyma şema alanı (bağımlılık/yetersizlik, hastalıklar ve tehditler karşısında dayanıksızlık, iç içelik/gelişmemiş benlik ve başarısızlık uyum bozucu şemaları)

3. Zedelenmiş sınırlar şema alanı (hak görme/büyüklik ve yetersiz özdenetim uyum bozucu şemaları)

4. Diğerleri yönelimlilik şema alanı (boyun eğicilik, onay arayıcılık ve kendini feda uyum bozucu şemaları)

5. Aşırı tetikte olma ve bastırılmışlık şema alanı (karamsarlık, duyguları bastırma, yüksek standartlar/ aşırı eleştiricilik ve cezalandırıcılık uyum bozucu şemaları).

Bu çalışmada 18 erken dönem uyumsuz şemalarından bağımlılık/yetersizlik, iç içelik/gelişmemiş benlik ve cezalandırıcılık şemaları kullanılmıştır. Bu şemaları ölçmek için kullanılan ölçekte bağımlılık/yetersizlik şemaları ile iç içelik/gelişmemiş benlik şemaları birlikte ölçülmektedir. Değişken olarak kullanılan “bağımlılık şeması” değişkeni hem bağımlılık/yetersizlik şeması hem de iç içelik/gelişmemiş benlik şeması olarak kullanılmıştır.

Bağımlılık/yetersizlik şemasına sahip bireyler, sorumluluk alma ve karar verebilme gibi becerilerde yetersiz olduklarına dair düşüncelere sahiptir (Rafaeli ve ark., 2010). Bu şemaya sahip bireyler ilişkilerinde genellikle aşağı bir rolde olmayı kabul eder ve “Doğru ile yanlışı birbirinden ayırma yeteneğim eksiktir.” gibi cümleler kurmaktadır (Canel, 2014). Ebeveynlerin aşırı korumacı davranmaları veya yeteri kadar korumacı davranmamaları bu şemanın ortaya çıkmasında büyük rol oynamaktadır (Young ve Klosko, 2011). Bu şemaya sahip kişiler dışarıdan savunmasız görünmekte (Young ve ark., 2003) ve öfkelerini dışa yansıtmaları o kişilerle iletişimini bozacağı için öfkelerini içe yöneltilmektedirler (Young ve Klosko, 2011).

İç içelik/gelişmemiş benlik şemasına sahip bireyler, anne babası ile aşırı duygusal bağlılık ve yakınlık içindedir ve başkalarından sürekli destek almadıklarında yaşayamayacaklarını veya mutsuz kalacaklarını düşünmektedirler (Rafaeli ve ark., 2010). Bu şemaya sahip kişilerin kimlik gelişimi, bireyselleşmesi ve sosyal gelişimi yeterince gelişmemiştir (Young ve ark., 2003).

Cezalandırıcılık şemasına sahip bireyler ise kendileri ve başkalarının yapmış olduğu hatalar karşısında şiddetli bir şekilde cezalandırılmaları gerektiğini düşünmektedirler (Rafaeli ve ark., 2010). Ebeveynlerin aşırı eleştiren ve suçlayıcı davranmaları bu şemanın ortaya çıkmasında büyük rol

oynamaktadır (Young ve Klosko, 2011). Bu kişilerin hoşgörü ve merhamet duyguları ile empati becerileri yeterince gelişmemiştir (Young ve ark., 2003).

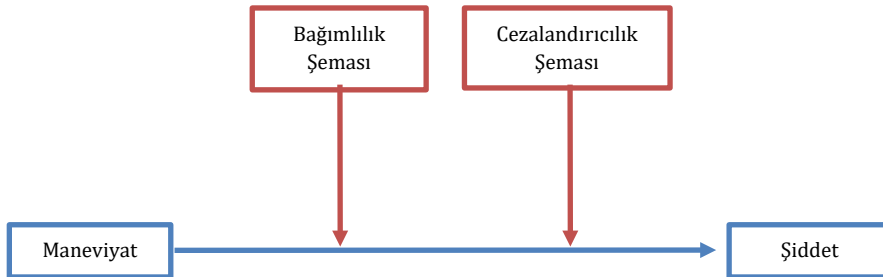
Bütün bunlardan yola çıkarak şemaların sadece erken yaşlarda oluştuğu sonucu çıkarılmamalıdır. Şemalar bireylerin çocukluk dönemindeki arkadaşları, eğitim gördüğü okulu, çevresi ve hatta içinde bulunduğu kültürle girmiş olduğu etkileşim sonucunda da oluşmaktadır. Ancak oluşan bu şemalar erken dönemde oluşana göre daha zayıf ve yaygınlığı daha az olmaktadır (Young ve ark., 2003).

Literatürdeki çalışmalar incelendiğinde, psikiyatrik herhangi bir tanısı olmayıp kronik ağrı şikâyeti olan bireylerde bağımlılık/yetersizlik şemasının sıklıkla görüldüğü (Saariaho, Saariaho, Karila ve Joukamaa, 2009), iç içe geçme/gelişmemiş benlik şemalarının genel yaşam kalitesini olumsuz yordadığı (Bidadian, Bahramizadeha ve Poursharifi, 2011), iç içelik/bağımlılık ve cezalandırıcılık erken dönem uyumsuz şemalarının üniversite öğrencilerinin sosyal görünüş kaygısı düzeylerini anlamlı düzeyde yordadığı (Makas ve Çelik, 2018), içe geçme/bağımlılık şeması ile depresyon rasında orta düzeyde pozitif bir ilişki olduğu (Duran, 2016) görülmüştür.

Bu bağlamda çalışmanın amacı olan; maneviyat ve şiddet arasındaki ilişkide bağımlılık ve cezalandırıcılık çocukluk şemalarının olumsuz düzenleyici etkisinin incelenmesi doğrultusunda aşağıdaki hipotetik model test edilmektedir. Bu modelde, temelde erken dönem uyumsuz şemalarından, bağımlılık ve cezalandırıcılık şemalarının düzenleyici etkisi ele alınmakla birlikte şu sorulara da cevaplar bulunması amaçlanmıştır:

1. Maneviyat ve şiddet arasında nasıl bir ilişki vardır? Bu ilişkinin yönü ve yoğunluğu nasıldır?
2. Bağımlılık ve cezalandırıcılık şemalarının maneviyat ve şiddetle olan ilişkileri hangi yönlüdür?
3. Maneviyat ve şiddet arasındaki ilişkide bağımlılık ve cezalandırıcılık şemalarının olumsuz düzenleyici etkileri bulunmakta mıdır?

Şekil 1. Maneviyat ve Şiddet Arasındaki İlişkide Bağımlılık ve Cezalandırıcılık Çocukluk Şemalarının Moderatör Etkisinin İncelenmesine Ait Hipotetik Model



D. Yöntem

1. Araştırma Modeli

Bu araştırma nicel araştırma yöntemlerinden çeşitli değişkenlerin birbirleriyle olan ilişkilerini incelemek ve bu değişkenler arasındaki doğrudan ve dolaylı etkileri test etmek amacı üzerine kurgulanmış bir ilişki tarama modelidir. Bu hedefe ulaşmak için de Yapısal Eşitlik Modeli (YEM) kullanılmıştır. Yol analizi, değişkenlere ilişkin öngörülen nedensel ve tek yönlü ilişki dizilerini test etmeye olanak sağlayan istatistiksel teknikler topluluğudur (Tabachnick ve Fidell, 2015). Yapısal eşitlik modelinin bir çeşidi olan moderatör (düzenleyici) etki çalışması ayrıca kullanılmıştır. Bu modelin tercih edilme nedeni, maneviyat ve şiddet arasındaki ilişkide erken dönem uyumsuz şemalarının olumsuz düzenleyici etkisini inceleyebilme fırsatını vermesidir.

2. Evren ve Örneklem

Bu çalışmada genel evrene ulaşmanın güç olması sebebiyle çalışma evreni kullanılmıştır. Bu doğrultuda araştırmanın çalışma evreni, 2018-2019 öğretim yılı bahar döneminde İstanbul ili Anadolu Yakasında eğitim ve öğretime devam eden lise öğrencilerinden oluşmaktadır. Bu kapsamda araştırmanın yapılması için gerekli izinler alınmış ve okul rehber öğretmenleri vasıtasıyla belirlenen okullarda uygulama yapılmıştır. Aynı şekilde uygulama formunda öğrencilerin gönüllü olduklarına dair bir kutucuk da eklenerek bilgilendirilmeleri sağlanmıştır. Araştırmanın örneklem büyüklüğü belirlenirken homojen bir yapıda olmayan evren için % 95 güven aralığında, \pm % 5 örnekleme hatası ile gerekli örneklem büyüklüğü $n = 360$ olarak hesaplanmıştır (Salant ve Dillman, 1994). Örneklem temsil oranını arttırabilmek için olası veri kayıpları da dikkate alınarak yeterli örneklem sayısı 440 kişi olarak belirlenmiştir. Araştırmanın örneklem grubu, çalışma evrenini oluşturan liselerden oranlı küme örnekleme yöntemi ile seçkisiz olarak seçilen öğrencilerden oluşmaktadır. 483 kişinin katıldığı çalışmada, ölçekleri eksik dolduranlar elendiğinde, toplamda 278 (%62,3) kadın ve 168 (%37,7) erkek olmak üzere toplam 446 kişi katılmıştır. Katılımcılar 14-18 yaş aralığında bulunmaktadır.

3. Veri Toplama Araçları

Bu başlık altında çalışma kapsamında kullanılan ölçme araçlarına yer verilmektedir.

Şiddete Yönelik Tutum Ölçeği: 2011 yılında Çetin tarafından geliştirilen Şiddete Yönelik Tutum Ölçeği (ŞYTÖ); esas itibarıyla ortaöğretim ve üniversitelerde eğitim gören genç bireylerin fiziksel şiddete ilişkin

tutumlarını görebilmeyi amaçlamıştır. Ölçek için yapılan geçerlik ve güvenilirlik analizlerinde, ölçeğin tek boyuttan ve 10 maddeden meydana geldiği sonucuna ulaşılmıştır. 5'li likert tipinde hazırlanan ölçekte ters madde bulunmamaktadır. Dolayısıyla ölçekten maksimum 50 minimum ise 10 puan alınabilmektedir. Puanın yüksekliği ile şiddet eğilimi arasında doğru orantılı bir ilişki söz konusudur. Ölçek geliştirme kapsamında yapılan doğrulayıcı faktör analizi neticesinde; ölçek yük değerlerinin ,52 ile ,74 arasında değiştiği sonucu elde edilmiştir ($X=116.44$, $Sd: 35$, $p < .01$ $RMSEA=0.065$). Ölçek Croanbach Alfa iç tutarlık güvenilirlik katsayısı ise .85 olarak hesaplanmıştır.

Manevi Yönelim Ölçeği: Kasapoğlu (2015) tarafından bireylerin manevi yönelimlerini değerlendirmek amacıyla geliştirilmiştir. Geliştirilen ölçek için yapılan geçerlik ve güvenilirlik çalışmaları neticesinde, ölçeğin tek boyuttan ve 16 maddeden meydana geldiği sonucuna ulaşılmıştır. 7'li likert tipi bir ölçek olan manevi yönelim ölçeğinden maksimum 112 minimum ise 16 puan alınabilmektedir. Aynı şekilde ölçek için elde edilen açıklanan varyans miktarı %47,50 olarak elde edilmiştir. Toplam puanın yüksekliği ile manevi yönelim arasında doğru orantılı bir ilişki sözkonusudur. Ölçek kapsamında yapılan doğrulayıcı faktör analizi neticesinde ölçeğin kabul edilebilir iyilik uyum değerlerine sahip olduğu görülmüştür ($\chi^2/sd=2.39$; $RMSEA=0.06$; $RMR=0.05$; $GFI=0.93$; $AGFI=0.90$; $CFI=0.95$; $IFI=0.95$; $NFI=0.92$). Ölçeğin güvenilirlik çalışması ise Cronbach Alpha katsayısı ve test-tekrar test güvenilirlik katsayısı ile test edilmiştir. Testin alpha katsayısı .87 ve test-tekrar test güvenilirlik katsayısı $r = .84$ olarak bulunmuştur (Kasapoğlu, 2015).

Young Şema Ölçeği Kısa Form-3: Young (2003) tarafından erken dönem uyumsuz şemaları belirlemek amacıyla geliştirilen ölçeğin özgün formunda 5 şema alanı altında 18 alt boyut bulunmaktadır. Bu şema alanları Ayrılma ve Reddedilme, Zedelenmiş Otonomi ve Kendini Ortaya Koyma, Zedelenmiş Sınırlar, Başkalarına Yönelimlilik, Aşırı Tetikte Olma ve Bastırılmışlık şema alanlarıdır. 90 madde ve 6'lı likert tipinde olup 1= Benim için tamamıyla yanlış ile 6= Beni mükemmel tanımlıyor" arasında puanlanmaktadır. Ölçekten alınan yüksek puanlar kişinin işlevsellik düzeyini ne kadar etkilediğini göstermektedir. Soygüt, Karaosmanoğlu ve Çakır (2009) tarafından ölçek Türkçe'ye uyarlanmıştır. Yapı geçerliğinde temel bileşenler analizi sonucu 14 faktörlü yapıyı göstermektedir. Bu faktörler Duygusal Yoksunluk, Başarısızlık, Karamsarlık, Sosyal İzolasyon/Güvensizlik, Duyguları Bastırma, Onay Arayıcılık, İç İç Geçme/Bağımlılık, Ayrıcalıklılık/Yetersiz Özdenetim, Kendini Fedâ, Terk

Edilme, Cezalandırılma, Kusurluluk, Hastalıklar ve Zarar Görme Karşısında Dayanıksızlık ve Yüksek Standartlardır. Geçerlik güvenilirlik çalışmasına göre ölçeğin iç tutarlık katsayısı $\alpha=.95$ bulunmuştur. Alt ölçeklerin iç tutarlık katsayılarının da .54 ile .85 arasında olduğu bulunmuş ve yeterli düzeyde geçerli ve güvenilir olduğu görülmüştür (Soygüt, Karaosmanoğlu ve Çakır, 2009).

4. Verilerin Analizi

Alınan izinler neticesinde uygulanan ölçme araçları vasıtasıyla elde edilen verilerin analize uygun hale getirilmesi için öncelikle SPSS 22.0 paket programına aktarılmıştır. Var olan hatalı veriler ve uç değerler elenmiş, nihayetinde SPSS 22.0 Paket Programı yardımıyla; Pearson Çarpım Moment Korelasyon analizi, daha sonrasında yapısal eşitlik modelini test etmek için AMOS 20.0 paket programı kullanılmıştır.

E. Bulgular

Araştırmanın temel hipotezini oluşturan asıl analizlere geçmeden önce çalışmanın güvenilirliği açısından ön koşul analizler yapılmıştır. Bu bağlamda araştırmada yer alan katılımcıların kullanılan ölçeklerden elde ettikleri puanların ortalaması, standart sapma ve Cronbach's Alpha değerleri Tablo 1'de gösterilmektedir. Tablo 1'de görüldüğü gibi araştırmada kullanılan ölçeklerin güvenilirlikleri Cronbach Alfa değerleri incelendiğinde, elde edilen sonuçlar ölçek ve alt boyutlarının yeterli güvenilirlik değerlerine sahip olduğunu göstermektedir (Büyüköztürk, 2015).

Tablo 1. Örneklemin Ölçeklerden Almış Olduğu Puanların Ortalama, Standart Sapma ve Cronbach's Alpha Değerleri

Değişkenler	N	Ort.	S	Cronbach's Alpha
Şiddet	446	81,74	24,085	,888
Maneviyat	446	20,63	8,738	,963
Bağımlılık Şeması	446	18,34	7,555	,809
Cezalandırıcılık Şeması	446	22,00	8,126	,831

Araştırma kapsamında yer alan değişkenler arası ilişkilerin korelasyon değerlerini ve yönünü belirlemek amacıyla Pearson Momentler Çarpımı Korelasyon Analizi yapılmış ve analiz sonuçları Tablo 2'de sunulmuştur. Ayrıca çalışmanın asıl amacı olan moderatör etkisinin test edilebilmesi için Hayes'in (2013) geliştirdiği analiz tekniği kullanılmıştır. Cohen ve Cohen (1983); moderatör etkisi olarak düşünülen değişken ya da

değişkenlerin bağımlı ve bağımsız değişken arasındaki ilişkiyi ya güçlendirmesi ya da zayıflatması beklenmektedir. Bu bilgiler doğrultusunda Tablo 2'deki korelasyon değerleri yorumlanmıştır.

Tablo 2. Araştırmanın Değişkenlerine Ait Korelasyon Değerleri

Değişkenler	Şiddet	Maneviyat	Bağımlılık Şeması	Cezalandırıcılık Şeması
Şiddet	1	-,302**	,317**	,312**
Maneviyat	-,302**	1	-,132**	-,145**
Bağımlılık Şeması	,317**	-,132**	1	,314**
Cezalandırıcılık Şeması	,312**	-,145**	,314**	1

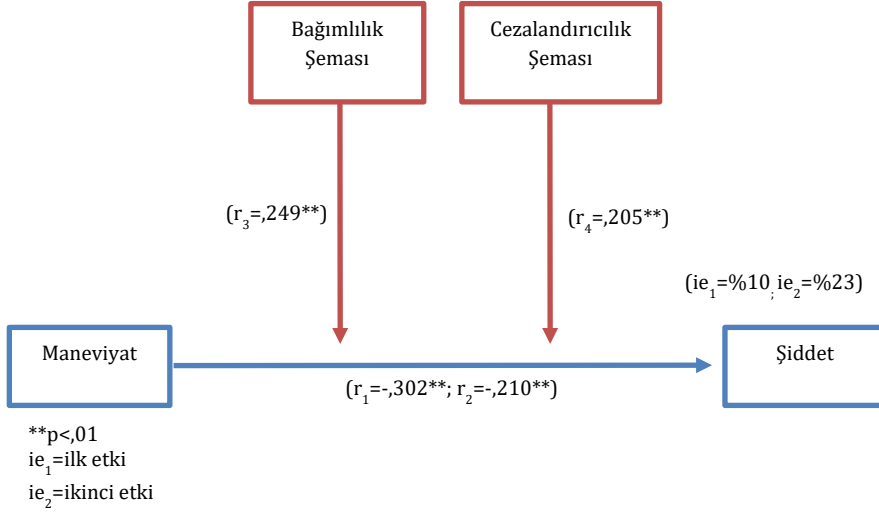
** p< ,001 düzeyinde anlamlı

Çalışmanın asıl amacı olan, maneviyat ve şiddet arasındaki ilişkide bağımlılık ve cezalandırıcılık şemalarının moderatör etkisi analizlerini gerçekleştirebilmek için korelasyon değerlerinin uygun olması gerekmektedir. Maneviyat, şiddet, bağımlılık şeması ve cezalandırıcılık şeması değişkenleri arasındaki ilişkiye bakıldığında, tüm değişkenlerin anlamlı bir ilişki içinde oldukları tabloda görülmektedir. Aynı şekilde moderatör değişken olarak düşünülen bağımlılık ve cezalandırıcılık şemalarının da diğer iki değişken ile anlamlı ilişki içinde olduğu analizler neticesinde görülmektedir. Dolayısıyla bu analizler akabinde bir sonraki süreç olan moderatör değişken olarak düşünülen bağımlılık ve cezalandırıcılık değişkenlerinin moderatör etkisi incelemiştir. Bu veriler bağlamında modeli test etme aşamasına geçilmiştir. Modele ilişkin bulgular Şekil 2'de sunulmuştur.

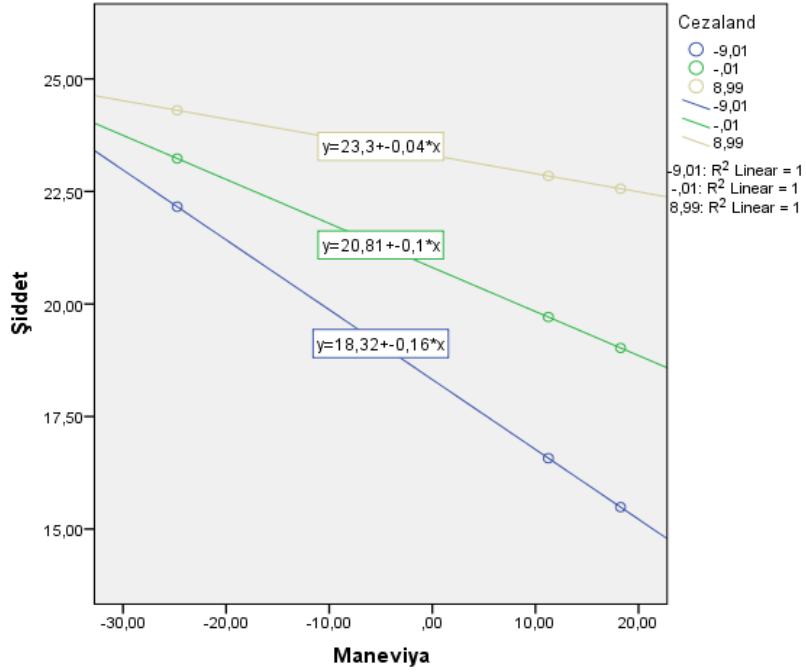
Maneviyat ve şiddet değişkenleri arasındaki ilişkide erken dönem uyumsuz şemaların (bağımlılık ve cezalandırıcılık) moderatör etkisini incelemek için yapılan analizler neticesinde Şekil 2'deki sonuçlar elde edilmiştir. Bu sonuçlara göre, maneviyat ve şiddet arasındaki ilişki negatif yönlü ve anlamlıdır ($r=-,302$; $p<,001$). Bu durum ilk etki sonucunu göstermektedir. Çocukluk şemalarının (bağımlılık ve cezalandırıcılık) moderatör etkisini incelediğimizde, bu şemaların maneviyat ve şiddet arasındaki ilişkiyi azalttığı, dolayısıyla şiddet eğilimini artırdıkları görülmektedir ($ie_1=\%10$; $ie_2=\%23$). Bu durum da ikinci etki sonucunu göstermektedir. Dolayısıyla bağımlılık ve cezalandırıcılık şemalarının maneviyat ve şiddet arasındaki ilişkiyi azaltma ve şiddetin yönünü artırma etkileri vardır. Bu modele ilişkin

grafikler aşağıdaki şekillerde gösterilmiştir.

Şekil 2. Maneviyat ve Şiddet Arasındaki İlişkide Erken Dönem Uyumsuz Şemaların (Bağımlılık ve Cezalandırıcılık) Moderatör Etkisinin İncelenmesi

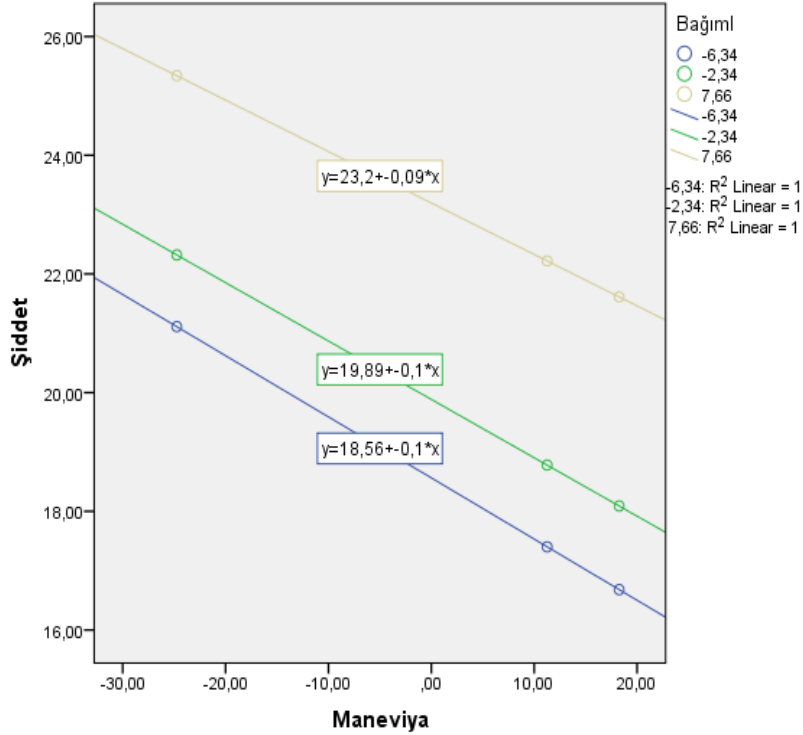


Şekil 3. Şiddet ve Maneviyat Arasındaki İlişkide Cezalandırıcılık Şemasının Moderatör Etkisi



Şekil 3 incelendiğinde şiddet ile maneviyat arasında negatif bir korelasyon olduğu görülmektedir. Başka bir ifade ile şiddet arttıkça maneviyat azalmakta, maneviyat arttıkça şiddet eğilimi azalmaktadır. Araya cezalandırıcılık şemasının moderatör (düzenleyici) etkisi eklendiğinde Şekil 3'ten de anlaşılacağı üzere, cezalandırıcılık şemasının etkisi arttıkça maneviyatın şiddet üzerindeki etkisi de azalmaktadır.

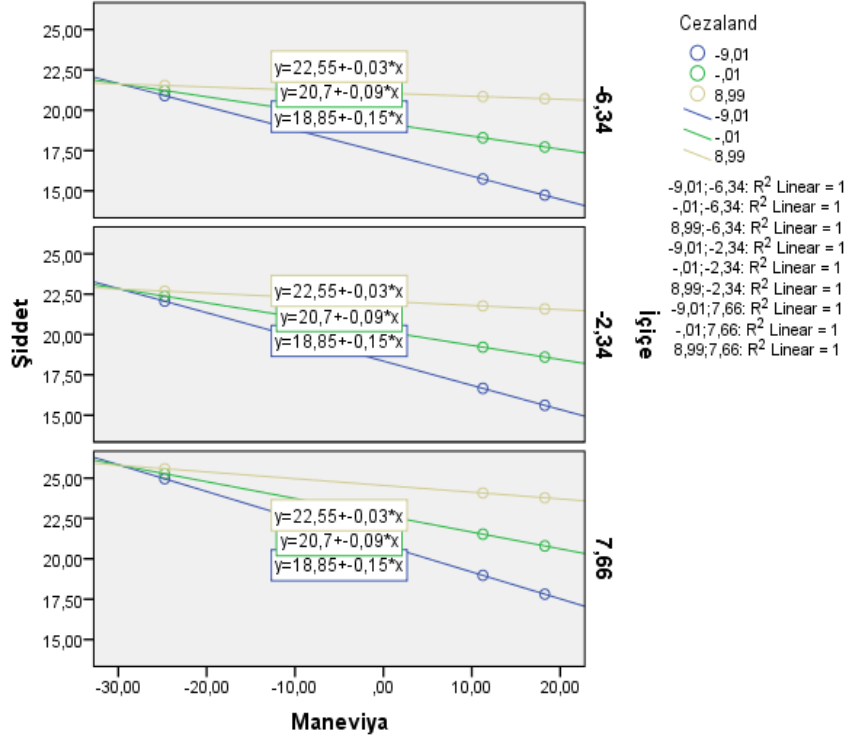
Şekil 4. Şiddet ve Maneviyat Arasındaki İlişkide Bağımlılık Şemasının Moderatör Etkisi



Şekil 4 incelendiğinde şiddet ile maneviyat arasında negatif bir korelasyon olduğu görülmektedir. Başka bir ifade ile şiddet arttıkça maneviyat azalmakta, maneviyat arttıkça şiddet eğilimi azalmaktadır. Araya bağımlılık şemasının moderatör (düzenleyici) etkisi eklendiğinde Şekil 4'ten de anlaşılacağı üzere, bağımlılık şemasının etkisi arttıkça maneviyatın şiddet üzerindeki etkisi de azalmaktadır.

Şekil 5 incelendiğinde maneviyat ve şiddet arasındaki negatif ilişkinin olduğu anlaşılmaktadır. Hem bağımlılık şemasının ve hem de cezalandırıcılık şemasının moderatör etkisi test edildiğinde şiddet ile maneviyat arasındaki negatif ilişkinin etkisinin azaldığı açıkça görülmektedir. Bu durum, bağımlılık ve cezalandırıcılık şemalarının, maneviyatın şiddet üzerindeki etkisini

Şekil 5. Şiddet ve Maneviyat Arasındaki İlişkiye Bağlılık ve Cezalandırıcılık Şemalarının Moderatör Etkisi



azaltıcı bir işlev gördüklerini göstermektedir. Elde edilen bu sonuçlar çalışmanın temellendirildiği hipotezlere şu cevapları vermektedir:

- Maneviyat ve şiddet arasında negatif ve anlamlı bir ilişki vardır. Dolayısıyla maneviyyat şiddetin etkisini azaltmada önemli bir faktördür.
- Erken dönem uyumsuz şemaları maneviyyat ile negatif ilişkili ve şiddet ile pozitif ilişkilidir. Dolayısıyla maneviyyatın etkisini azalttığı gibi şiddetin de etkisini artırmaktadır.
- Erken dönem uyumsuz şemaları maneviyyatın şiddeti azaltıcı katkısını düşürmektedir.

Tartışma ve Sonuç

Literatür incelendiğinde şiddet ve maneviyyat arasındaki ilişkinin incelendiği çalışmalar olmakla birlikte bu ilişki arasında erken dönem uyumsuz şemaların moderatör (düzenleyici) etkisini incelendiği bir çalışmaya ulaşılamamıştır. Dolayısıyla araştırmanın bu yönüyle özgün bir çalışma olduğu düşünülmektedir. Araştırma sonuçları değişkenler arasında

yapılmış olan benzer çalışmalarla desteklenmiş ve tartışılmıştır.

Araştırma sonucuna göre; şiddet ve maneviyat arasında negatif ve anlamlı ($r=-,30$; $p<,001$) bir ilişki olduğu sonucu elde edilmiştir. Bu sonuca göre maneviyat arttıkça şiddet eğilimi azalmakta ya da şiddet eğilimi arttıkça maneviyat azalmaktadır. Ghodrati, Yazdanpanahi ve Akbarzadeh (2019) yaptıkları çalışmada hem manevi hem dini yönelimin, aile içi şiddeti azaltmada etkili olduğu sonucuna varmıştır. Ayrıca Berkel, Vandiver ve Bahner (2004) dinin ve maneviyatın şiddet etkilerini incelediklerinde benzer bir sonuç elde etmişlerdir. Yine başka benzer çalışmalarda da şiddet ve maneviyat arasında negatif bir ilişki bulunmuş ve her birisinin diğerinin etkisini azalttığı görülmüştür (Mahoney, Murray-Swank ve Murray-Swank, 2003; Paranjape ve Kaslow, 2010; Salas-Wrigh, Olate, Vaughn ve Tran, 2013; Kim, 2018). Şiddete maruz kalan kadınlarla ilgili yapılan bir çalışmada manevi desteğin ve maneviyatın şiddetin etkilerini azalttığını ve yaşam kalitesini arttırdığı görülmüştür (Gillum, Sullivan ve Bybee, 2006). Benzer bir çalışmayı Giesbrecht ve Sevcik (2000) yaptıkları çalışmada elde etmişlerdir. Bütün bu çalışmalardan elde edilen sonuçlar maneviyat ve şiddet arasındaki negatif ilişkiyi doğrulamaktadır.

Araştırmanın diğer bir değişkeni olan şiddet ve erken dönem uyumsuz şemalardan bağımlılık ve cezalandırıcılık şemaları arasında ise olumlu ve anlamlı ilişki olduğu sonucu elde edilmiştir. Bu durum şiddet ile bağımlılık ve cezalandırıcılık şemaları arasında doğru orantılı ve birbirlerini olumlu yönde etkileyen bir ilişki olduğunu göstermektedir. Yapılan çalışmalara bakıldığında; erken dönem uyumsuz şemalar ile şiddet arasında pozitif bir ilişki olduğu sonucu görülmektedir (Calvete, Estévez ve Corral, 2007). Gay, Harding, Jackson, Burns ve Baker, (2013) yaptıkları bir çalışmada erken dönem uyumsuz şemalar ile eş şiddetini incelemiş ve arada pozitif bir ilişki bulmuştur. Bu sonuçlar erken dönem uyumsuz şemalardan bağımlılık ve cezalandırıcılığın şiddet değişkeni ile pozitif bir ilişkisi olduğu sonucunu doğrulamaktadır.

Araştırmanın asıl amacı olan; şiddet ve maneviyat arasındaki ilişkide bağımlılık ve cezalandırıcılık şemalarının moderatör etkisi incelenmiş ve bu iki değişkenin şiddet ve maneviyat arasında moderatör (düzenleyici) etkisi olduğu sonucuna varılmıştır. Bu sonuç çocukluk çağı dönemi olumsuz deneyimlerinin daha sonraki dönemlerde benzer olumsuz etkilere yol açtığını göstermektedir. Aynı şekilde bu olumsuz deneyimlerin maneviyatın olumlu etkisini de azalttığı sonucunu belirtmektedir. Şunu da belirtmek gerekir ki, çocukluk çağı olumsuz şemaları arasında negatif bir ilişki

bulunmuştur. Bu sonuca göre maneviyatın çocukluk çağı olumsuz şemalarının etkisini azalttığı sonucuna da ulaşılmaktadır.

Özellikle genç bireylerin şiddete yönelik eğilimlerinin yadsınamayacak derecede olduğu bilinmektedir. Zira haber kanallarında, medya organlarında ve sosyala medya platformlarında gençlerin bu eğilimleriyle ilgili verilere ulaşmak mümkündür. Bu durum toplumun maddi ve manevi selameti için oldukça önemli bir durumdur. Özellikle gençleri şiddet sarmalından kurtaracak yolların araştırılması bugünün toplumu için zaruri bir durumdur. Bu duruma bir nebze olsun katkıda bulunmak amacıyla tasarlanmış olan bu çalışmada, önemli bazı sonuçlara ulaşılmıştır. Bu sonuçlardan birincisi; maneviyatın şiddetin etkisini azalttığıdır. Çalışma kapsamında elde edilen verilerin sonuçlarına bakıldığında; maneviyat ve şiddet arasında ters orantılı bir durum söz konusudur. Yani bireyin manevi düzey arttıkça, şiddete yönelik eğilimi azalmaktadır. Araştırmada elde edilen diğer bir sonuç ise, erken dönem uyumsuz şemalarının maneviyat ile olan negatif ilişkisidir. Buna göre cezalandırıcılık ve bağımlılık şemalarında uyumsuzluk gösteren bireylerde manevi yönelim daha az olmaktadır. Aynı şekilde bu çalışmanın asıl hipotezini oluşturan; maneviyat ve şiddet arasındaki ilişkide erken dönem uyumsuz şemalarının olumsuz etkilerine bakılmış ve cezalandırıcılık ile bağımlılık şemalarının; maneviyatın şiddet üzerindeki düzeltici etkisini kötüleştirdiği görülmektedir.

Bu bağlamda, araştırmacılara, çalışma sonuçlarına ilişkin aşağıdaki öneriler sunulabilir:

- Araştırma olumsuz çocukluk şemalarından ikisi ile yürütülmüştür. Diğer şemaların da kullanıldığı benzer çalışmalar yapılarak desteklenebilir.
- Araştırma lise öğrencilerinden elde edilen verilerle sınırlıdır. Farklı evren ve örneklerde yapılacak benzer çalışmaların sonuçları da dikkat çekici olacaktır.
- Yapılacak manevi psikoterapi eğitimlerinin şiddet eğilimini azaltmada etkili olacağı düşünülmektedir. Bu yönde yapılacak çalışmaların aradaki ilişkiyi anlamada yararlı olacağı düşünülmektedir.
- Şiddete maruz kalan çocuklarla yapılacak manevi eğitim içerikli bir çalışmanın ileriki yaşam evrelerinde oluşabilecek olumsuz etkileri önlemede etkisi incelenebilir.



KAYNAKÇA

- ARNTZ, A. ve Van GENDEREN, H. (2009). *Schema therapy for borderline personality disorder*. Chichester: John Wiley and Son.
- ASTROW, A. B., PUCHALSKI, C. M. ve SULMASY, D. P. (2001). Religion, spirituality, and health care: Social, ethical, and practical considerations. *The American Journal Of Medicine*, 110(4), 283-287.
- BAKER, D. C. (2003). Studies of the inner life: The impact of spirituality on quality of life. *Quality of Life Research*, 12(1), 51-57.
- BELEN, F. Z. (2010). *Aile içi iletişime manevi psiko-sosyal yaklaşım*. (Yayımlanmamış yüksek lisans tezi). Ankara Üniversitesi Sosyal Bilimler Enstitüsü Din Psikolojisi Anabilim Dalı, Ankara.
- BERKEL L. A., VANDIVER, B. J. ve BAHNER A. D. (2004). Gender role attitudes, religion, and spirituality as predictors of domestic violence attitudes in white college students. *Journal of College Student Development*, 45(2), 119-133.
- BIDADIAN M., BAHRAMIZADEHA H. ve POURSHARIFI H. (2011). Obesity and quality of life: The role of early maladaptive schemas. *Social and Behavioral Sciences*, 30, 993-998.
- BROWN, D. R., CARNEY, J. S., PARRISH, M. S. ve KLEM, J. L. (2013). Assessing spirituality: The relationship between spirituality and mental health. *Journal of Spirituality in Mental Health*, 15(2), 107-122.
- BUKA, S. ve EARLS, F. (1993). Early determinants of delinquency and violence. *Health Affairs*, 12(4), 46-64.
- BÜYÜKÖZTÜRK, Ş. (2015). *Sosyal bilimler için veri analizi el kitabı: İstatistik, araştırma deseni. SPSS uygulamaları ve yorum (Gözden geçirilmiş yirmi birinci baskı)*. [Handbook of data analysis for social sciences: Statistics, research design, SPSS and comments] Ankara: Pegem Yayıncılık.
- CALVETE, E., ESTÉVEZ, A. ve CORRAL, S. (2007). Intimate partner violence and depressive symptoms in women: Cognitive schemas as moderators and mediators. *Behaviour Research And Therapy*, 45(4), 791-804.
- CANEL, A. N. (Ed.). (2014). *Terapide yeni ufuklar: Modern, postmodern ve kısa terapiler II*. İstanbul: Pinhan Yayıncılık.
- COHEN, J. ve COHEN, P. (1983). *Applied multiple regression/correlation analysis for the behavioral sciences*. (2. baskı.). Hillsdale, NJ: Lawrence Erl-baum Associates.

- COMA, J. M. (2007). Spiritual practice: a literature review related to spiritual health and health outcomes. *Holistic Nursing Practice*, 21(5), 224-236.
- COOPER A. E. (2003). *An investigation of the relationships among spirituality, prayer and meditation, and aspects of stress and coping*. Doctoral Dissertation, Wright Institute Graduate School of Psychology.
- ÇAYIR, C. ve EMHAN, A. (2010). Girişimcilerin stres ile başedebilmesinde tinsel değerlerin etkisi. *Atatürk Üniversitesi İktisadi ve İdari Bilimler Dergisi*, 24(2), 101-120.
- ÇETİN, H. (2011). Ergenler için şiddete yönelik tutum ölçeğinin geçerlik ve güvenilirlik çalışması. *İlköğretim Online*, 10(1), 68-79.
- ÇUHADAROĞLU, F. (2006). Şiddetin psikolojik boyutu: gençlik ve şiddet araştırmaları. *Çocuk ve Ergene Yönelik Şiddetin Önlenmesi Sempozyumu*. 15-16 Mayıs. Ankara: AEM Kitap.
- DEBARBIEUX, E. (2009). *Okullarda şiddet küresel bir tehdit*. (Çev. İ. Yerguz). İstanbul: İletişim Yayınları. (Orijinal yayın tarihi, 2006).
- DOĞAN, T. (2006). Üniversite öğrencilerinin iyilik halinin maneviyat ve serbest zaman boyutlarının incelenmesi. *Türk Psikolojik Danışma ve Rehberlik Dergisi*, 3(26), 1-16.
- DURAN, S. (2016). *Depresyon ve erken dönem uyum bozucu şemalar arasındaki ilişkide otomatik düşünce özelliklerinin incelenmesi*. (Yayımlanmamış yüksek lisans tezi). Beykent Üniversitesi Sosyal Bilimler Enstitüsü, İstanbul.
- ELKINS, D. N. (1998). *Beyond religion: A personal program for building a spiritual life outside the walls of traditional religion*. Wheaton, IL: Quest Books.
- FROMM, E. (2000). *Sevginin ve Şiddetin Kaynağı*, (Çev. Y. Salman ve N. İçten). İstanbul: Payel Yayınevi. (Orijinal yayın tarihi, 1994).
- FRY, L. W. (2003). Toward a theory of spiritual leadership. *The leadership quarterly*, 14(6), 693-727.
- GAY, L. E., HARDING, H. G., JACKSON, J. L., BURNS, E. E. ve BAKER, B. D. (2013). Attachment style and early maladaptive schemas as mediators of the relationship between childhood emotional abuse and intimate partner violence. *Journal of Aggression, Maltreatment & Trauma*, 22(4), 408-424.
- GHODRATI, F., YAZDANPANAHI Z. ve AKBARZADEH, M. (2019). The relationship between religious attitude and domestic violence against women of reproductive age. *Journal of Midwifery and Reproductive*
-


- Health*, 7(1): 1522-1526. DOI: 10.22038/jmrh.2018.23306.1250.
- GIESBRECHT, N. ve SEVCIK, I. (2000). The process of recovery and rebuilding among abused women in the conservative evangelical subculture. *Journal of Family Violence*, 15, 229-248.
- GILLUM, T. L., SULLIVAN, C. M. ve BYBEE, D. I. (2006).. The importance of spirituality in the lives of domestic violence survivors. *Violence Against Women*, 12(3), 240–250.
- GÜZÜTOK, D. (2008). *Eğitim ve şiddet*. Ankara: Gazi Kitabevi.
- HAYES, A. F. (2013). *Methodology in the social sciences. Introduction to mediation, moderation, and conditional process analysis: A regression-based approach*. Guilford Press.
- HAWKINS, J. D., HERRENKOHL, T. I., FARRINGTON, D. P., BREWER, D., CATALANO, R. F., HARACHI, T. W. ve COTHERN, L. (2000). Predictors of youth violence. *Juvenile Justice Bulletin*, 4, 1-10.
- HEITMEYER, M. ve HAGAN, J. (2005). *International handbook of violence research*. Dordrecht: Kluwer Academic Publishers.
- HIRSCHI, T. ve HINDELING, M. J. (1977). Intelligence and delinquency: A revisionist review. *American Sociological Review*, 571-587.
- HODGES S. (2002). Mental health, depression and dimensions of spirituality and religion. *J Adult Develop*, 9, 109-115.
- HOLDER, M. D., COLEMAN, B., KRUPA, T. ve KRUPA, E. (2016). Well-being's relation to religiosity and spirituality in children and adolescents in Zambia. *Journal of Happiness Studies*, 17(3), 1235-1253.
- KARATAŞ, Z. (2011). *Evde bakım hizmeti sunan aile bireyi bakıcıların moral ve manevi değerlerinin başa çıkmadaki etkisi*. (Yayımlanmamış yüksek lisans tezi). Rize Üniversitesi Sosyal Bilimler Enstitüsü Felsefe ve Din Bilimleri Anabilim Dalı, Rize.
- KASAPOĞLU, F. (2015). Manevi Yönelim Ölçeği'nin geliştirilmesi: Geçerlik ve güvenilirlik çalışması. *İnönü Üniversitesi Eğitim Fakültesi Dergisi*, 16(3), 51-68.
- KIM, C. (2018). Religion, religious heterogeneity, and intimate partner violence among korean immigrant women. *Journal of Interpersonal Violence*. <https://doi.org/10.1177/0886260518757224>
- KOENIG, H. G. (2004). Religion, spirituality, and medicine: research findings and implications for clinical practice. *South Med J*, 97(12), 1194-1200.
- KOENIG, H. G. (2009). Research on religion, spirituality and mental health: A


- review. *Canadian Journal of Psychiatry*, 54(5), 283-291.
- KÖKNEL, Ö. (2000). *Bireysel ve toplumsal şiddet* (2. baskı). İstanbul: Altın Kitaplar Basımevi.
- KRUG, E. G., DAHLBERG, L. L., MERCY, J. A., ZWI, A. B. ve LOZANO, R. (Eds.) (2002). *World report on violence and health*. Geneva: World Health Organization.
- KRUG, E. G., MERCY, J. A., DAHLBERG, L. L. ve ZWI, A. B. (2002). The world report on violence and health. *The Lancet*, 360(9339), 1083-1088.
- LAMA, D. (2001). *Ethics for the new millennium*. New York: Penguin Putnam Inc.
- LAWLER, K. A. ve YOUNGER, J. W. (2002). Theobiology: An analysis of spirituality, cardiovascular responses, stress, mood, and physical health. *Journal of Religion and Health*, 41(4), 347-362.
- MAHONEY, A., PARGAMENT, K. I., MURRAY-SWANK, A. ve MURRAY-SWANK N. (2003). Religion and the sanctification of family relationships. *Review of Religious Research*, 44(3), 220-236.
- MAKAS, S. ve ÇELİK, E. (2018). Erken dönem uyumsuz şemalar ile sosyal görünüş kaygısı arasındaki ilişkilerin incelenmesi. *Electronic Journal of Social Sciences*, 17(67), 926-937.
- MEYER, A. L. ve FARRELL, A. D. (1998). Social skills training to promote resilience in urban sixth graduate students: One product of an action research strategy to prevent youth violence in high risk environments. *Education & Treatment of Children*, 21(4), 461-478.
- ÖGEL, K., TARI, I. ve YILMAZÇETİN-EKE, C. (2006). *Okullarda suç ve şiddeti önleme*. İstanbul: Yeniden Yayınları.
- ÖZCEBE, H. (2006). Adölesanlar ve şiddet. *Çocuk ve Ergene Yönelik Şiddetin Önlenmesi Sempozyumu*. 15-16 Mayıs. Ankara: AEM Kitap.
- PARANJAPE, A. ve KASLOW, N. (2010). Family violence exposure and health outcomes among older African American women: Do spirituality and social support play protective roles?. *Journal Of Women's Health*, 19(10), 1899-1904.
- RAFAELI, E., BERNSTEIN, D. P. ve YOUNG, J. (2010). *Schema therapy: Distinctive features*. New York: Routledge.
- ROWE, M. M. ve ALLEN, R.G. (2004). Spirituality as a means of coping. *American Journal of Health Studies*, 19(1) 62-67.
- SAARIAHO T. H., SAARIAHO A. S., KARILA I. A. ve JOUKAMAA M. I. (2010).
-

- Early maladaptive schemas in Finnish adult chronic pain patients and a control sample. *Scandinavian Journal of Psychology* 52 (2), 146-153.
- SALANT, P. ve DILLMAN, D. (1994). *How to conduct your own survey*. New York: Wiley.
- SALAS-WRIGH, C. P., OLATE, R., VAUGHN, M. G. ve TRAN, T. V. (2013). Direct and mediated associations between religious coping, spirituality, and youth violence in El Salvador. *Revista Panamericana De Salud Publica*, 34, 183-189.
- SOYGÜT, G., KARAOSMANOĞLU, A. ve ÇAKIR, Z. (2009). Erken dönem uyumsuz şemaların değerlendirilmesi: Young şema ölçeği kısa form-3'ün psikometrik özelliklerine ilişkin bir inceleme. *Türk Psikiyatri Dergisi*, 20(1), 75-84.
- TABACHNICK, B., G. ve FIDELL, L., S. (2015). *Çok değişkenli istatistiklerin kullanımı* (6. baskı). (Çev. M. Baloğlu). Ankara: Nobel Yayıncılık. (Orijinal yayın tarihi, 1983).
- TANYI, R.A. (2002). Towards clarification of the meaning of spirituality. *Journal of Advanced Nursing*, 39(5), 500-509.
- Türk Dil Kurumu. (2011). *Türkçe sözlük (genişletilmiş baskı)*. Ankara: TDK.
- ULU, M. (2016). Kişilik ve Şiddet İlişkisi Üzerine Psikolojik Bir Araştırma. *Bilimname*, 57-82.
- Van VREESWIJK, M. F., Van BROERSEN, J. ve NADORT, M. (2012). *The wiley-blackwell handbook of schematherapy, theory, research, and practice*. New York: Wiley-Blackwell.
- YOUNG, J. E. ve Klosko, J. S. (2011). *Hayatı Yeniden Keşfedin*. (Çev. A. Karaosmanoğlu, E. Tuncer). İstanbul: Psikonet Yayınları (Orijinal çalışma basım tarihi 1993).
- YOUNG, J. E. (1999). *Cognitive therapy for personality disorders: a schemafocused approach*. Sarasota: Professional Resource Press.
- YOUNG, J. E., Klosko, J. S. ve Weishaar, M. E. (2003). *Schema therapy: A practitioner's guide*. New York: Guilford Press.
- ZINNBAUER, B. J., PARGAMENT, K. I., COLE, B., RYE, M. S., BUTTER, E. M., BELAVICH, T. G., ... KADAR, J. L. (1997). Religion and spirituality: Unfuzzifying the fuzzy. *Journal for the Scientific Study of Religion*, 36(4), 549-564.



MODERATOR EFFECT OF MALADAPTIVES SCHEMES IN THE RELATIONSHIP BETWEEN SPIRITUALITY AND VIOLENCE TENDENCY

 Halil EKŞİ^a

 Nesrullah OKAN^b

Extended Abstract

In this study, the moderator role of early maladaptive schemes in the relationship between spirituality and tendency to violence was investigated. The sample of the study consists of 446 people from 5 different high schools on the Anatolian side of Istanbul. The data of the study were obtained by using the Attitude towards Violence Scale, Spiritual Orientation Scale and Young Schema Scale Short Form-3. Data analysis was done with SPSS 22.0 and AMOS 20.0. Moderator analysis was applied to the research data and according to the results of the analysis, it was found that the dependence/incompetence, enmeshment/undeveloped self and punitiveness schemas, which are among the early maladaptive schemas, had a moderator role in the relationship between spirituality and violence tendency. Youth's tendencies towards violence and violence are among the most important issues that have started to be discussed in various societies. So much so that it is normal to encounter situations related to violence in all segments and levels of society. Especially in adolescents, this phenomenon of violence manifests itself more clearly. It is an important issue to identify the underlying factors of violence, which is more common among young people, especially in the community. It is known that important studies have been carried out in the context of state policies and researchers in order to reveal the reasons for this important issue. According to some schools dealing with psychology science, childhood experiences have considerable effects on the individual. Childhood negative experiences include many factors and are examined separately. When examining the underlying causes

^a Prof., Marmara University, h.eksi70@gmail.com

^b Asst. Prof., Marmara University, nesrullah.okan@marmara.edu.tr

of the tendency to violence in young people, it is thought that working with early maladaptive schemes will significantly contribute to understanding the subject. Especially determining the effects of early maladjustment schemes will contribute to positive studies and planning for the future youth.

Research Model

This research is a relational survey model, which is designed to examine the relationship between various variables among quantitative research methods and to test the direct and indirect effects between these variables. Structural Equation Model (SEM) was used to achieve this goal.

Working group

In this study, the study universe was used because it is difficult to reach the general population. Accordingly, the study universe of the research consists of high school students who continue their education in the Anatolian side of Istanbul in the spring semester of the 2018-2019 academic year. In this context, the necessary permissions were obtained to conduct the research and the application was made in the determined schools by the school counselors.

Data Analysis

In order to make the data obtained through measurement tools applied as a result of the permissions obtained suitable for analysis, they were first transferred to the SPSS 22.0 package program. Existing erroneous data and extreme values were eliminated. Finally, with the help of the SPSS 22.0 Package Program; Pearson Product Moment Correlation analysis, then the AMOS 20.0 package program was used to test the structural equation model.

Findings

- There is a negative and significant relationship between spirituality and violence. Therefore, spirituality is an important factor in reducing the impact of violence.
- Early maladaptive schemas are negatively related to spirituality and positively related to violence. Therefore, it decreases the effect of spirituality and increases the effect of violence.
- Early maladaptive schemes are effective in reducing the positive contribution of spirituality to violence.

Results

It is known that especially young individuals' tendencies towards violence are undeniable. It is possible to reach data on these tendencies of young people in news channels, media outlets, and social media platforms. This

situation is very important for the material and spiritual safety of society. It is essential for today's society to search for ways to save young people from the spiral of violence. In this study, which was designed to contribute a little bit to this necessity, some important results were reached. The first of these results; that spirituality reduces the impact of violence. Considering the results of the data obtained within the scope of the study; There is an inversely proportional situation between spirituality and violence. In other words, as the spiritual level of the individual increases, the tendency towards violence decreases. Another result obtained in the study is the negative relationship between early maladaptive schemas and spirituality. Accordingly, individuals who show disharmony in punishment and addiction schemes have a less spiritual orientation. Likewise, the main hypothesis of this study is; In the relationship between spirituality and violence, the negative effects of early maladaptive schemas have been examined and punishment and addiction schemes; it appears that spirituality worsens its corrective effect on violence.

Keywords: Psychology of Religion, Spiritual Psychology, Spirituality, violence, early maladaptive schemas, moderator effect.

