

TEKE YÖRESİ, KEÇİ (TEKE) FİĞÜRÜ VE SERAMİK SANATINA YANSIMALARI*

Doç. Dr. Serap ÜNAL** - Tennur YAŞAR***

Öz

İnsanoğlunun yerleşik hayata geçmesi ile birlikte ilk evcilleştirdiği hayvanlar arasında bulunan teke/keçi, besin değeri ve ürünleriyle insan yaşamının sürekliliğine sağladığı katkının yanı sıra figüratif anlayışın yansımaları olarak, farklı medeniyetlerin sanatçılarına etkilemiştir. Sanatçı, keçileri doğanın devinimi içerisinde binlerce yıl önce avın ve bereketin simgesi olarak eserlerinde kullanmıştır. Özellikle Türk kültüründe önemli bir yeri olan, idari sembol olması yanında simgesel sanat değeri de taşıyan keçi/teke figürü, Anadolu dâhil farklı Türk coğrafyalarında simge olmuş, sanat eserlerine konu olmuştur.

Günümüzde Teke Yöresi olarak adlandırılan bölge, prehistorik dönemlerden günümüze gelen köklü bir geçmişe sahiptir. Çalışmada farklı sanat dallarına konu olan teke figürünün kültürel betimi ve seramik sanatı geneli ile Teke Yöresi (Burdur) özelindeki seramik eserlerinde betimlenmiş örneklerinin sanatsal açıdan değerlendirilmesi amaçlanmaktadır.

Anahtar kelimeler: Teke Yöresi, Keçi/Teke Figürü, Seramik, Sanat Eseri.

Teke Region, Goat (Teke) Figure And Its Reflections On Ceramic Art Abstract

The goat, which is among the first animals domesticated by human beings, has influenced the artists of different civilizations as a reflection of the figurative understanding as well as its contribution to the continuity of human life with its

Geliş Tarihi: 27 Aralık 2020 - Kabul Tarihi: 10 Ocak 2021.

Atıf Bilgisi: Serap Ünal - Tennur Yaşar, "Teke Yöresi, Keçi (Teke) Figürü ve Seramik Sanatına Yansımaları", *Türk Dünyası Araştırmaları*, Cilt: 127, Sayı: 251, İstanbul 2021, s. 375-394.

* Söz konusu çalışma, Süleyman Demirel Üniversitesi, (BAP) komisyonu tarafından desteklenen, SDK-2019-69-67 numaralı "Teke Yöresi (Isparta-Burdur) Hayvan Figürünün (Teke) Seramik Sanatında Kullanımı" başlıklı projenin konusu ile ilgili olup, elde edilen verilerden derlenmiştir.

** Süleyman Demirel Üniversitesi Güzel Sanatlar Fakültesi Seramik ve Cam Bölümü Başkanı, serapunal@sdu.edu.tr, ORCID ID: 0000-0003-2407-1789.

*** Süleyman Demirel Üniversitesi Güzel Sanatlar Fakültesi Seramik ve Cam Bölümü; Süleyman Demirel Üniversitesi Güzel Sanatlar Enstitüsü Sanat ve Tasarım Ana Sanat Dalı Sanatta Yeterlilik Öğrencisi, tennuryasar@gmail.com, ORCID ID: 0000-0002-3839-4119.

nutritional value and products. The artist used goats as symbols of hunting and abundance thousands of years ago in the movement of nature. Especially the goat/goat figure, which has an important place in Turkish culture and is an administrative symbol as well as a symbolic art value, has been a symbol in different Turkish geographies including Anatolia and has been the subject of art works.

Today, the region called Teke Region has a long history from prehistoric times to the present day. In the study, it is aimed to evaluate the examples of the Teke figure, which is the subject of different branches of art, in ceramic works in general and in the Teke Region (Burdur).

Keywords: Teke Region, Goat/Teke Figure, Ceramics, Artwork.

Giriş

Tarih öncesi dönemlerin mağara resimlerinden itibaren günümüze insanoğlu, sürekli olarak çevresini gözlemlemiş, gördüğü farklı nesne ve figürleri, özellikle de hayvan figürlerini ürettiği eserlerine yansıtmıştır. Çevresinde görece etkilendiği ve eserlerine esin kaynağı olan figürlerden biri de keçidir. İlk evcilleştirilen hayvanlar arasında olan ve diğer hayvanlara göre daha kolay yönlendirilebilen ve daha düşük kaliteli alanlarda kolay beslenebilen keçi, etiyle sütüyle ve derisiyle insan yaşamının sürekliliğine her dönemde katkı sağlamıştır. Keçiler, doğanın devinimi içerisinde binlerce yıl önce avın ve bereketin simgesi olmuştur.

Hayvan üslubunun doğuşunda insanların tabiatüstü kuvvetlere karşı olan eğilimleri kadar (korku, saygı, büyü, sihir vb.) bozkır hayatının gerektirdiği konar-göçerlik ve bunun sonucu olarak ortaya çıkan hayvan besleyiciliği (çobanlık) ile hayat tarzının gerekli kıldığı ekonomik faaliyetler rol oynamıştır. Bozkırların yüzyıllarca efendisi olan Türk boyları neticede hayvan üslubu etrafında bir inançlar sistemi oluşturmuş ve bu inançlar sistemi içinde maddi ve manevi her alanda hayvan üslubunu içeren orijinal bir kültür yaratmışlardır. Kemer tokaları, hançer kabzası, süs eşyaları, at koşum takımları gibi taşınabilir eşyalar üzerinde işlenmiş olan pars, kaplan, kurt, yırtıcı kuşlar, geyik, at, koyun, keçi vb. gibi hayvanların mücadele sahneleri yanında, hikâye, efsane, destan gibi edebiyat türlerinde, her türlü dini inançlarda, örf-adetlerde hayvan üslubu geniş bir yer tutmaktadır.¹

Keçi ve simgesel betiminin Türk kültüründe de önemli bir yeri vardır. Teke tasvirleri ve Türk kağan yazıtlarındaki dağ keçisi damgaları, kağanların egemenlik sembolü ve hanedan arması olarak kullanılmıştır.² Keçi, eski Türk inanç anlayışında ve mitolojisinde, bereketin, varlığın, zora erişimin, asaletin, yüceliğin, bilgeliğin ve hükmetmenin sembolik ifadesidir.

Keçinin insan yaşamına ve geçim ekonomisine sağladığı katkıların yanı sıra geçmişten günümüze farklı medeniyetlerin sanatçıları etkilemiş ve sanat eserlerine farklı biçimlerde konu olmuştur. Keçi figürü antik dönem seramik eserler ile mimari yapı dekorasyonları (terakotalar, duvar resmi, taban mozaikleri), metal eserler, taş eserler, petroglifler, çini eserler, kemik eserler,

¹ M. Abdulhaluk Çay, *Anadolu'da Türk Damgası Koç Heykel-Mezar Taşları ve Türkler'de Koç-Koyun Meselesi*, Türk Kültürünü Araştırma Enstitüsü, Ankara 1983, s. 10.

² Yaşar Çoruhlu, *Türk Mitolojisinin Ana Hatları*, Kabalıcı Yayınevi, İstanbul 2011, s. 174.

tekstil ürünleri vb. daha birçok sanat ürününe ayrıca günümüz modern sanatlarına konu olmuştur. Ancak farklı sanatlar içerisinde şüphesiz ki en geniş atmosferi seramik sanatında bulmuştur.

Çalışmada; genel olarak keçi ve keçi figürlerinin Türk kültüründeki yeri ile Anadolu'nun güney batısına konumlanan ve günümüz Teke Yöresi sınırları içerisinde bulunan antik ve modern sanat eserlerine konu olmuş keçi esaslı sanat ürünlerine yer verilmiştir. Teke Yöresi gelenek ve görenekleri, yiyecek, içecek, müzik ve halk oyunları ile kendine özgü, sahip olduğu köklü geçmişle zengin bir kültüre ev sahipliği yapmaktadır. Geniş bir coğrafya ile tanımlanan Teke Yöresi'nde keçi figürü önemli bir yere sahiptir. Keçi figürünün betimlendiği, günümüz Teke Yöresi sınırları içerisinde bulunan prehistorik yerleşim, antik kent ve müzelerde bulunan sanat eserlerinden örnekler seçilmiş ve sanatsal açıdan değerlendirilmiştir. Örnekler çerçevesinde, keçi figürünün sanat eserlerine bir bezeme unsuru olarak ne şekilde yansıtıldığı, seramik sanatı özelinde ortaya konulmuştur.

1. Tarih Öncesi Dönemlerden İtibaren Simgesel Sanat Anlayışı

Sanatın Neolitik dönemden itibaren hatta mağara resimlerinden de anlaşılacağı üzere daha eski dönemlerden itibaren günümüze değin devam ettiği bir gerçektir. Simgesel sanatın başlangıcı olarak da sayılan o dönemlerde özellikle hayvan figürleri, sembolik olarak stilize edilip kült anlamlar yüklenerek mağara duvarlarına, kayalara kazınmış, sonrasında pişmiş toprağın keşfiyle çanak çömlek üzerinde betimlenmiştir.

Sanatın insan neslinin varlığıyla birlikte doğduğunu günümüze kadar ulaşan Paleolitik ve Mezolitik dönem hatta çok daha öncesine giden mağara resimlerinden anlayabiliriz. Avrupa'da bulunan en eski mağara sanatının kırmızı noktalar, el izleri ve hayvan figürlerinden oluştuğu ortaya çıktı. Aralarında Dünya Mirası listesinde yer alan Altamira, El Castillo ve Tito Bustillo'nun da bulunduğu İspanya'daki 11 mağarada bulunan sembollerin zaten çok eski tarihlere dayandıkları biliniyordu (Jonathan Amos, BBC Bilim Muhabiri-2012). Bu kalıntılar simgesel sanatın ilk eserleri sayılabilir. Aynı şekilde Neolitik Döneme ait pişmiş toprak idoller de simgesel sanat örnekleridir. Anadolu'da gerek Akeramik ve gerekse Keramik Neolitik Döneme ait sembolizm anlayışının önemli yerleşmelerinden biri olan Çatalhöyük, simgesel sanatın ilginç örneklerini verir. Bu tür yapıtlar salt soyutlamalarla değil tinsel ve mitolojik yaklaşımlarla oluşturulmuştur. Hegel, sanatı simgesel, klasik ve romantik sanat olarak üç grupta sıralar. Daha çok tinsel içerikli simgesel sanatın en yaygın dönemi insanlığın erken çağlarıdır.³

Çatalhöyük'te sözü edilen "sanat" estetik duyarlılıkla açıklanacak türden sanat değildir. Çatalhöyük'teki sanatın bambaşka işlevi var. Ancak bu nesnelere estetik boyutu olmadığı anlamına gelmez. Desenlerin çekiciliği ve eşyaların formlarının güzelliği ruhları üzerine çekmek ya da uzaklaştırmak bakımından önemli olabilir.⁴

³ Hegel Georg Wilhelm F., *Estetik Dersleri*, Çeviren: A. Yardımlı, İdea Yayınları, İstanbul 2011, s. 104.

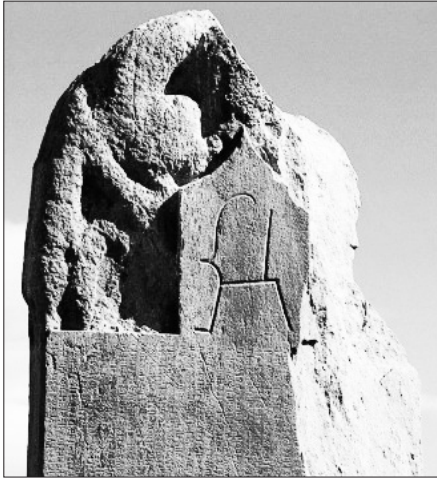
⁴ I. Hodder, *Çatalhöyük Leoparn Öyküsü*, Çev. Dilek Şendil, YKY Yayınları, İstanbul 2017, s. 195.

Sanat ve sanat tarihi, arkeolojik ve etnoğrafik nesnelere sembolizmin (simgeciğin) en yoğun olarak karşımıza çıktığı yerlerdir. Sembolizm üzerine çalışan bir araştırmacı bilhassa sanat tarihinin genel ve toplumlar bazında gelişimini öğrenmek zorundadır.⁵

2. Türk Kültüründe Keçi ve Keçi Figürleri

Türk kültürü yayılım coğrafyasında önemli bir yeri olan keçi figürü, gerek siyasal anlamda idari temsili ve gerekse simgesel sanatın bir ögesi olarak Türkistan'dan, Ön Asya'ya, Anadolu'ya kadar birçok bölgede karşımıza çıkmaktadır.

Günümüze kadar ulaşmış olan Türk toplumunun kültürel değerlerine ait izdüşümleri, kuşkusuz Proto-Türkler (Ön Türkler)'e kadar dayanmaktadır. Birçok kaynak belirlemesine göre M.Ö. on binlere kadar ulaşan ön Türk kültürü avcı ve göçer bir yaşam sürdürmektedir. Dinsel inançların ve coğrafi şartların etkili olduğu Asya yaşamında keçi figürünün de içerisinde yer aldığı hayvan üslubu, mevcut hayat tarzının belirleyicisi olmuştur.⁶ Başlarda avlanma amacıyla faydalanılan keçi, sonradan olağan üstü özelliklerinin keşfedilmesiyle Tanrının elçisi, habercisi olarak kutsal sayılmıştır.⁷



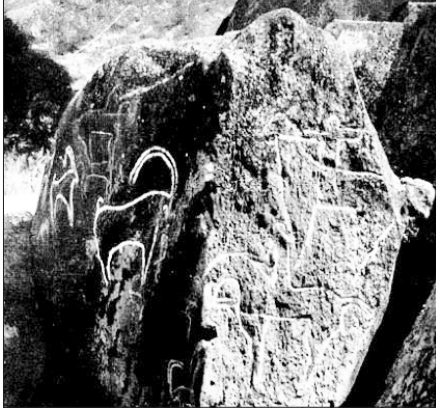
Resim-1 a, b: Kültegin Yazıtı Keçi Figürü
(a. http://www.turkbilimi.com/p-15999-wordpress/Erişim_Tarihi:19.12.2020),
b. https://uqsturk.wordpress.com/2012/02/03/dag-kecisi-damgasi-2/Erişim_Tarihi:19.12.2020).

Eski Türk inancına göre kült alanları bu bağlamda da dağlar ve dağlarda bulunan her taş, her kaya, her bitki, her ağaç, her hayvan (teke, geyik, kurt, yaban domuzu, yılan...) atalarından izler taşır. Özellikle taşlar, kayalar ve kayalıklar atalarının ebedileşen ruhlarının nesnel göstergeleridir. Onlara

⁵ Çoruhlu, *Kozmolojik, Mitojik, Astrolojik, Dinî ve Edebî Tasavvurlara Göre Türk Sanatında Hayvan Sembolizmi*, Ötügen Neşriyat A.Ş., İstanbul 2019, s. 18.

⁶ Çoruhlu, *a.g.e.*, s. 147.

⁷ Ahmet Dalkıran - Tekin Bayrak, "Türk Kültüründe Keçinin Yeri ve Mehmet Başbuğ Resimlerindeki Yansımaları", *Tarihin Peşinde - Uluslararası Tarih ve Sosyal Araştırmalar Dergisi*, Sayı: 22, 2019, s. 25.



Resim-2
Azerbaycan'da Hazar Denizi kıyısında 1973 yılında bulunan bir bazalt kayadaki yabancu keçisi figürleri (Ebubekir Gündoğdu, 2006, 1, Şekil 1.1)



Resim-3
Kazakistan'da ortaya çıkarılan "Altın Elbiseli Adam" giysisinde şapkasının ön tarafında yer alan altından dağ keçisi boynuzlu figür. (<https://otukenormanininfilizleri.blogspot.com/2016/04/altin-elbiseli-adam-ve-esik-kurgandan.html>, Erişim: 25.01.2021)

göre geçmişlerinin, var oluşlarının ve geleceklerinin kısacası her şeyin sırrı bu mekânlardadır. Bu seçkin / ayrıcalıklı mekânları ziyaret edip bir "iz bırakmak" / "damga koymak" hem Tanrı'ya ve atalar ruhuna bağlılığın hem toplumda saygınlık görmenin hem de ölümden sonraki hayata hazırlığın gereğidir.⁸ Teke tasvirleri ve Türk kağan yazıtlarındaki dağ keçisi damgaları, kağanların egemenlik sembolü ve hanedan arması olarak kullanılmıştır. Bu durumu en güzel, Kültigin yazıtının doğu yüzündeki dağ keçisi şeklindeki amblem ifade etmektedir (Res. 1 a-b).⁹

Tekeler, yüksek dağlarda (Gök Tanrı'ya yakın mekânlarda) yaşadıklarından birçok Türk boyu tarafından kutsal sayılmış; Tanrı'nın elçisi, habercisi olarak kabul edilip "kök" (kök teke, kök erkek, kök eçki, kök çebiç, kök koşot.) sıfatıyla anılmışlardır. Dağ keçisinin/tekenin yaşayışıyla kendi yaşayışları arasında bağ kuran ve kendilerini Tanrı'nın yeryüzündeki temsilcisi olarak gören Türk kağanları da dağ keçisini/tekeyi bu sebeple kendilerine damga olarak seçmişlerdir.¹⁰

Türkistan'dan başlayarak Asya kıtasının tamamını etkileri altına almış olan Türkler yaşadıkları her yerde keçinin simgesel halini somut ve soyut olarak belgelemişlerdir. Moğolistan, Kırgızistan, Türkmenistan, Rusya, Azerbaycan, Gürcistan, Kazakistan ve Türkiye'de keçi tasvirlerine sıkça rastlanmaktadır. Günümüzde Şanlıurfa, Ankara, Hakkâri, Erzincan, Iğdır, Erzurum, Kars, Kütahya, Eskişehir, Muğla ve Karaman gibi Anadolu Türkiye'sinin birçok ilinde de eski Türklerle ait keçi tasvirlerini görmek mümkündür.¹¹ Kazakistan'da Issık Göl yakınlarında 1969-70 yıllarında yapılan, dönemin Türk

⁸ Cengiz Alyılmaz, "Petrogliften Ortak Türk Alfabesine Türklerin Yazı Serüveni", *Uluslararası Eğitimde ve Kültürde Akademik Çalışmaları Sempozyumu Tam Metin Kitabı*, 12-14 Eylül 2019 / Denizli, s. 7.

⁹ Çoruhlu, *a.g.e.*, s. 175.

¹⁰ Cengiz Alyılmaz, "Orhun Yazıtları", *Türkler Ansiklopedisi*, 3. cilt, Yeni Türkiye Yayınları, Ankara 2002, s. 1391.

¹¹ Dalkıran - Bayrak, *a.g.e.*, s. 21.



Resim-4 a: Pazırık Kurganı'ndan çıkarılan dağ keçisi heykelciği (sol başta), b, c: Altaylarda çeşitli Türk merkezlerinde çadır direkleri tepesine geçirilen bronzdan yapılmış dağ tekesi motifleri (A. Çay, *Anadolu'da Türk Damgası*, 1983, s. 27-28).

uygarlığının seviyesine de işaret eden, kazılarda ortaya çıkarılan ve popüler ismiyle “*Altın Elbiseli Adam*” olarak bilinen buluntuda elbisenin başlığındaki dağ keçisi boynuzlu kanatlı iki at motifi figürü de bu kapsamda oldukça ilginçtir. (Res. 2-3)

Türkistan Türklerinin en büyük boyu olan Oğuzlar Anadolu'ya göç ederek yerleşik hayata geçmişlerdir. Anadolu'ya gelen diğer Türk boyları ise eskiden olduğu gibi konar-göçer hayatlarına devam etmişlerdir. Yerleşik hayatı tercih ederek hayatlarına devam eden boylar Türkmen olarak adlandırılmışlardır. Yaşamlarına yılın belli bölümlerinde göçer olarak devam eden boylar ise isimlerini Yörük olarak sürdürmüşlerdir.¹² Oğuz göçüne ilişkin olarak Anadolu'da birçok yerleşim alanı, “*Teke Yöresi*” gibi içinde “*teke ve keçi*” geçen isimler almıştır.

Teke çizimlerinin proto-ön Türklerden başlayan yolu, Türk devlet idareciliğinde kağan simgesine dönüşü bu resmin Türk milletinin kozmik âlem ile ilişkisinin kurt kadar keçi ile de bağlı olduğunu gösteriyor.¹³ (Res. 4)

3. Teke Adı ve Teke Yöresi'nin Coğrafi Sınırları

Türkiye Türkçesi'nde keçi geviş getirenlerden, eti, sütü, derisi ve kılı için yetiştirilen memeli evcil hayvan anlamına gelir. Kazak Türkçesinde “*eşki*”, Kırgız Türkçesinde “*eçki*”, Türkmen Türkçesi'nde “*geçi*”, Uygur Türkçesi'nde “*öçkä*” olarak bilinir.¹⁴ Günümüzde de teke, erkek keçinin irisine verilen addır.

Oğuz göçleriyle Teke yörüklerinin nüvesini oluşturduğu yörenin tarihi, kuşkusuz ayrı ve geniş bir araştırma konusudur. Teke yöresinin “*Teke*” kelimesi ile bağlılığı tarihi, etno-sosyal ve kültürel açıdan bir temele bağlıdır ki Osmanlı Devleti içine girerken de “*Teke-eli*” olarak bilinirdi. Tekelerin konar-göçer hayatları onların Türk coğrafyası boyunca yayılımına sebep olmuştur.¹⁵

¹² Mehmet Eröz, *Türk Köy Sosyolojisi Meseleleri ve Yörük-Türkmen Köyleri*, Fakülteler Matbaası, İstanbul 1966, s. 121.

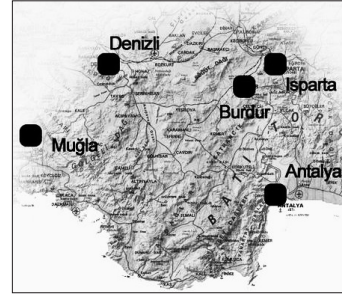
¹³ Metanet Aliyeva, “Türk Milletinin Kaya Üstü Resimlerdeki Mühürü: Teke”, *I. Teke Yöresi Sempozyumu Bildiriler Kitabı*, 04-06 Mart 2015, Burdur 2015, s. 483.

¹⁴ M. Metin Türktaş, *Dede Korkut Hikâyelerinde Adı Geçen Hayvanlar ve Bu Hayvanların Diğer Türk Lehçelerindeki Adlandırılışları, Önder Göçgün'e Armağan*, Pamukkale Üniversitesi Yayınları, (Ed. Mithat Aydın), Cilt: 2, 2013, s. 1093-1102.

¹⁵ Aliyeva, *a.g.e.*, s. 471.

Antik dönemlerden günümüze insanoglu yaşadığı, gördüğü, sahip olduğu coğrafyayı kolay bir şekilde tanımlayabilmek için o yörenin belirgin özelliklerinden yola çıkarak adlandırma yapmıştır. Bu adlandırmayı da bazen antik dönemlerine dayandırmış, bazen geçmişe atıfta bulunarak o bölgede yaşamış insanlara dayandırmış, bazen de bölgenin siyasi, fiziki coğrafi özelliklerine göre yapmıştır. Yapılan adlandırmalar,¹⁶ yüzlerce yıllık süreç içerisinde ağızdan ağıza geçerek günümüze kadar ulaşmıştır.

Teke yöresinin tam olarak neresi olduğu hususunda farklı görüşler bulunmaktadır. Yaygın kabul gören haliyle Teke Yöresi; Türkiye'nin güneybatısında, Antalya ve Fethiye körfezleri arasından güneyinde Akdeniz'e, kuzeyinde Isparta, Burdur ve Eğirdir Gölü havzalarına yayılan alanı kapsamaktadır (Res. 5).



Resim-5

Teke Yöresi Haritası

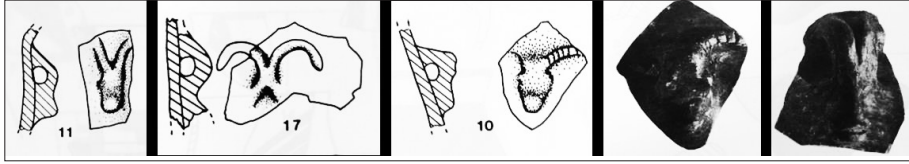
(<https://www.google.com/search?q=-teke+yoresi+harita&tbm/>,
Erişim Tarihi: 19.12.2020)

4. Teke Yöresi (Burdur) Seramik Eserlerinde Teke Figürünün Kullanımı

Tarih öncesi dönemlerin neredeyse tümünü yaşamış bir bölge olan Göller Yöresi'nin önemli bir kısmını kapsayan Teke Yöresi, zengin medeniyetlere ev sahipliği yapmış, tarihi, kültürel ve doğal zenginlikleriyle bilinmektedir. Sahip olduğu gölleri, yaylaları, prehistorik ve antik yerleşimleri, gelenek ve görenekleri ile zengin halk kültürü, müzik ve oyunları, el sanatları ile Anadolu kültürüne ve turizmüne önemli katkılar sunmaktadır.

Teke Yöresi ile birlikte Göller Bölgesi coğrafyası, binlerce yıllık bir Anadolu geleneği olan çömlekçiliğin de yoğun olduğu bir bölgedir. Bölgede üretilen pişmiş toprak ürünler, çoğunlukla işlevsel amaçlı monokrom kaplardır. Doğrudan kullanıma yönelik amaçlı yapımlarından ötürü form zenginliğine karşın basit bezekli seramiklerdir. Dolayısıyla etnografik süreçte, yüzeylerinde geleneksel Türk figürü olarak resimsel ifadelere rastlanılamamıştır. Ancak arkeolojik dönemleri günümüze taşıyan çok önemli merkezler bu bölgededir. Bölgenin içerdiği ören yerlerinde yapılan çalışmalar sonucu oldukça zengin bir seramik envanteri oluşturulmuştur. Form ve bezek çeşitliliği içinde ortaya çıkarılan seramik buluntularda, yörenin aynı zamanda simgesel hayvanı olan keçi/teke figürlü kaplara rastlanılmaktadır.

¹⁶ Günümüzde Türk köylüsü halen Anadolu'daki binlerce harabe yer için "vıran yer" veya "ören yeri" yahut da köylerin yakınında veya yanında yerle bir olmuş harabe yerler için "höyük" kelimesini kullanmaktadırlar. Atalarımız yeni yerleştikleri bu harabe yurdu ilk andaki ilham ettiği hissi hatıranın tespitini binlerce köy ve kasabaya bu şekilde ad vererek yaşatmışlardı. Bu şekilde "Kızılca-ören, Gökçe-ören, Arık-ören, Kiçi-ören (Ankara'nın merkez kazalarından Keçi-ören şekline dönen yerin başındaki "keçi" hali bozulmuş şeklidir), İkiz-ören, Seki-ören, Ağaç-ören, Çatak-höyük vb. adlandırmalar yaygın görülür." *Türkler Ansiklopedisi*, 3. cilt, Yeni Türkiye Yayınları, Ankara 2002; Prof. Dr. Mustafa Kafalı, *Anadolu'nun Fethi ve Türkleşmesi*, s.177-193. Benzer şekilde bu figür sembolizmi, Türk coğrafyasında diğer hayvan figürleriyle sembolize edilerek Akkoyunlu, Karakoyunlu gibi devlet isimleri olarak, yanı sıra Sarıkeçililer, Karakeçililer, Teke Türkleri gibi aşiret isimleri olarak da karşımıza çıkmaktadır.



Resim-6:
Keçi başlı kap
tutamağı çizimi
(Duru 1994,
Levha 77, 11)

Resim-7:
Keçi başlı kap tutamağı
çizimi
(Duru 1994, Levha 77, 17)

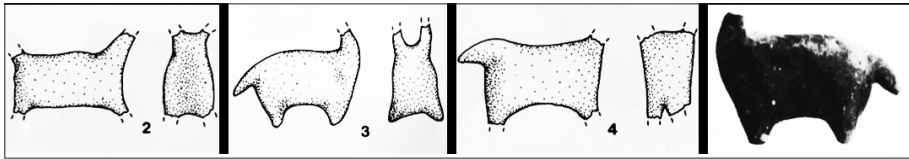
Resim-8:
Keçi başlı
kap tutamağı çizimi
(Duru 1994,
Levha 108, 10)

Resim-9:
Keçi başlı kap
tutamağı
(Duru 1994,
Levha 197, 3)

Resim-10:
Keçi başlı kap
tutamağı
(Duru 1994,
Levha 197, 4)

Çalışma, Teke Yöresi içerisinde bulunan Burdur ili ile sınırlı tutulduğundan ilk olarak keçi figürlü seramik örneklerinin yer aldığı arkeolojik alanlar belirlenmiştir. Burdur ilinde bulunan Kuruçay Höyük, bölgenin sanatsal açısından en eski keçi figürlü seramiklerine sahiptir. Höyük, Burdur'dan batıya doğru Yeşilova ve Tefenni yönüne doğru giden karayolunun yakınındaki Kuruçay Köyü sınırlarında bulunmaktadır.¹⁷ Köy, adımı içinden akan dere den almaktadır. Höyükte 1978-1988 yılları arasında yapılan kazı çalışmaları, bölgenin Anadolu ve yakın coğrafyası açısından sahip olduğu kültürel zenginliğini ortaya çıkarmıştır. Erken Neolitik Çağ'dan başlayıp İlk Tunç Çağı'na kadar süren 13 yapı katı, tespit edilmiştir. Kuruçay Höyük'te çömlekleri ile birlikte önemli bir buluntu gurubunu pişmiş topraktan yapılmış hayvan figürinleri ve kabartmaları oluşturmaktadır.¹⁸ Yarı plastik veya kabartma yöntemiyle yapılan hayvan betimlemeleri bulunmaktadır. Pişmiş topraktan yapılmış riton ayrıca kaşıkların saplarının uçlarına applike edilmiş hayvan başları ilgi çekicidir. Bazı kaplarda ip delikli hayvan başı şeklinde tutamaklar vardır. Tutamakların keçi başı plastiği ile süslenmesine Geç Neolitik Çağ katmanları ile birlikte Geç Kalkolitik Çağ katmanlarında da rastlanır. Geç Neolitik Çağa tarihlenen kapların, iri boynuzlu keçi başlı tutamalara sahip olduğu görülmektedir. Örneklerde keçi başları, cepheden verilmiş olup iri boynuzları hafif yükselip her iki yana doğru kıvrım yapmaktadır (Res. 6-10).

Kuruçay Höyüğü'nün 6. Katı olarak tanımlanan Geç Kalkolitik Çağ molozu içerisinde yaklaşık 10 kadar hayvan figürünün bulunduğu, pişmiş toprak hayvan figürinlerinin koyun veya keçileri simgeledikleri belirtilmiştir (Res. 11-14).¹⁹



Resim-11:
Kuruçay, Höyük,
Koyun veya Keçi
(Duru 1996, Levha 146, 2)

Resim-12:
Kuruçay, Höyük,
Koyun veya Keçi
(Duru 1996, Levha 146, 3)

Resim-13-14:
Kuruçay, Höyük, Koyun veya Keçi
(Duru 1996, Levha 146, 4)

¹⁷ Refik Duru, *Kuruçay Höyük I, 1978-1988 Kazılarının Sonuçları Neolitik ve Erken Kalkolitik Çağ Yerleşmeleri*, Türk Tarih Kurumu Basımevi, Ankara 1994, s. 1 vd.

¹⁸ Duru, *a.g.e.*, s. 63.

¹⁹ Refik Duru, *Kuruçay Höyük II, 1978-1988 Kazılarının Sonuçları Geç Kalkolitik ve İlk Tunç Çağı Yerleşmeleri*, Türk Tarih Kurumu Basımevi, Ankara 1996, s. 52.



Resim-15:
Keçi Figürlü Oinophoros,
(Burdur Arkeoloji Müzesi
fotoğraf arşivi)



Resim-16:
Keçi Figürlü Damga,
(Burdur Arkeoloji Müzesi
fotoğraf arşivi)



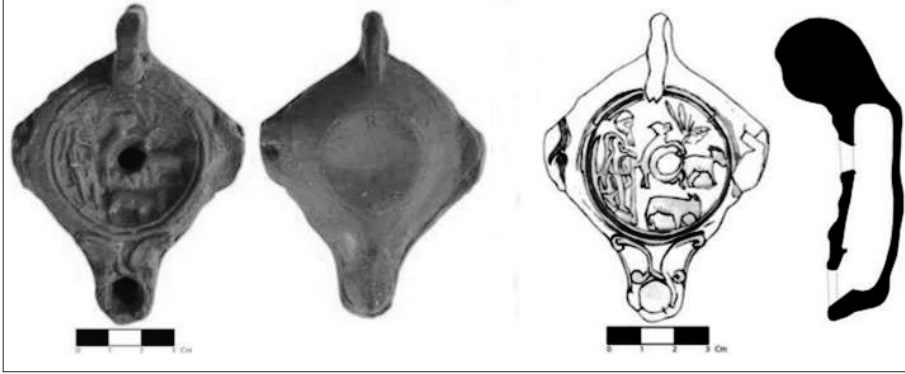
Resim-17:
Sgraffito tekniği ile yapılmış keçi
betimi, (Burdur Arkeoloji Müzesi
fotoğraf arşivi)

Burdur Müzesi'nde bulunan keçi betimli pişmiş toprak eserler arasında Sagalassos örnekleri önemlidir. Burdur ilinin Ağlasun ilçesi sınırları içerisinde bulunan kent, merkeze yaklaşık olarak 8 km mesafededir. İyi korunmuş mimari yapılarının yanı sıra Sagalassos üretimi seramikleri ile önemli bir kenttir. Keçi betimli ilk örnek, kütüphanenin doğusundan ele geçmiş olan M.S. 5. yüzyıla tarihlenen pişmiş topraktan yapılmış K.214.3.14 envanter numaralı oinophoros²⁰ kalıbıdır (Res. 15). Üzerinde betimlenen keçi figürü ile oldukça etkileyicidir. Yan profilden gösterilmiş olan sakallı keçi, ayakta durmaktadır. Kısa ve geriye doğru kıvrık kuyruğu havada, başı ön tarafa bakar biçimde betimlenen keçinin boynuzları geriye doğru yay biçimlidir. Vücudunu saran uzun kılları kazıma tekniği ile gerçekçi bir sitilde işlenmiştir.

Keçi betimli diğer eser de Burdur Müzesi'nde olup Sagalassos antik kentindeki kütüphanenin doğusundan ele geçmiştir. M.S. 5. yüzyıla tarihlenmiş olan pişmiş topraktan yapılmış K.205.3.14 envanter numaralı keçi figürlü damga (Res. 16) oldukça etkileyicidir. Damganın ön yüzünde sola dönük keçi, arka yüzünde ise tutamağı bulunmaktadır. Sola dönük ve ayakta durur şekilde betimlenmiş keçi, kısa ve yukarı doğru kıvrık kuyruğa ve geriye doğru yay biçimli boynuzlara sahiptir. Yan profilden gösterilmiş keçinin başı dik ve ön tarafa bakar biçimdedir. Keçinin uzun kılları sivri uçlu alet yardımıyla gerçekçi bir sitilde işlenmiştir. Keçi, sağ arka ayağı dışında tamdır.

Keçi betimli üçüncü örnek yine Burdur Müzesi'nde olup Sagalassos antik kentindeki Roma Hamam Kazılarında ele geçtiği belirtilmiştir. Erken Bizans Dönemi'ne ait pişmiş topraktan yapılmış K.96.35.98 envanter numaralı seramik parçası üzerinde sgraffito tekniği ile yapılmış hayvan figürleri bulunmaktadır (Res. 17). Eser, geniş ağızlı bir kabın ağız kenarına ait parça olup hayvan figürleri iç kısımda çizgisel stilde betimlenmiştir. Ayakta duran kazıma teknikte yapılan hayvan figürleri soldan sağa doğru betimlenmiştir. Hayvan figürleri arasında en solda köpek, tavşan ve yaban keçisi bulunmaktadır. Yaban keçisinin önünde ise kuyruk ve gövdesinin bir kısmı korunmuş tavus kuşu bulunmaktadır. Yaban keçisi, diğer hayvanlara göre daha büyük betimlenerek vurgulanmıştır. Keçi figürü geriye doğru yay biçimli iki boynu-

²⁰ Şarap ile ilişkili bir kap olan oinophoros örneği için bkz.: Gözde Şakar - Akın Ersoy, "Geç Antik Çağ Smyrnası'ndan Bir Oinophoros", *TÜBA-KED* 21, 2020, s. 209-221.



Resim-18:
Kibyra, Keçi Betimlemeli Kandil (Metin 2012, S. 744, K90; Metin 2012, S. 716, Çiz. 13: K90)

za sahiptir. Sakallı, kısa ve yukarı doğru kıvrık kuyruğu olup kulakları dik olarak betimlenmiştir. Yan profilden gösterilmiş olan keçinin başı ön tarafa doğru bakmaktadır. Kazıma çizgisel stilde betimlenen figürde çok fazla ayrıntı işlenmemiştir. Doğada hareket halinde ve anlık hareketi ile betimlenen keçi figürünün ön ayakları önde, arka ayakları hafif geriye doğrudur.

Keçi betimli pişmiş topraktan yapılmış bir diğer örnek, Kibyra antik kentinden ele geçmiştir. Kent, Burdur ilinin Gölhisar ilçe sınırları içerisinde bulunmaktadır. Kibyra kazılarında ele geçmiş (Res. 18) üzerinde kabartma şeklinde keçi figürü bulunan pişmiş toprak kandil, M.S. geç 1. yy. - erken 2. yy'a tarihlenmektedir.²¹ Kalıp yapımı olan kandil, oval biçimli gövdeye sahiptir. Yağ deliği olarak tanımlanan diskus çevresinde çoban ve sürüsü kabartma stilde betimlenmiştir. Sahnenin sol tarafında ayakta duran sakallı bir çoban, çobanın sağ elinde ise bir asa bulunmaktadır. Çobanın ön tarafında boynuzları kısa ve geriye doğru uzanan keçi betimleri bulunmaktadır. Doğadaki anlık hareketleriyle betimlenmiş olan keçilerden biri ön ayakları ile ağacın gövdesine yaslanarak beslenmektedir. Diğer iki keçi ise başları ön tarafa bakar pozisyonda betimlenmiştir.

5. Keçi Figürünün Seramik Sanatında Kullanımına Örnekler

Seramik üretimi, insanoğlunun uygarlığa yaptığı en eski ve kalıcı katkılardan biri olarak değerlendirilmektedir.²² Neolitik dönem ile başlayan pişmiş toprak üretimi ile sadece günlük kap ve kullanım eşyaları yapılmamış olup çamuru şekillendirerek ana tanrıça heykelcikleri de yapmıştır. Bu bağlamda Konya'da Çatalhöyük, Diyarbakır'da Çayönü, Burdur'da Hacılar yerleşimlerinde ortaya çıkarılan kilden yapılmış ana tanrıça idolleri bulunmaktadır.²³

Ana malzemesi su geçirmeyen killi toprak, balçık veya çamur olup kolay bir şekilde şekillendirilebilen bir malzemedir. Kilin şekillendirilmesi ve pi-

²¹ Hüseyin Metin, *Kibyra Kandilleri*, Atatürk Üniversitesi Sosyal Bilimler Enstitüsü Arkeoloji Anabilim Dalı Yayınlanmamış Doktora Tezi, Erzurum 2012, s. 49-50, 314-315.

²² D. Onur Erman, "Türk Seramik Sanatının Gelişimi: Toprağın Ateşle Dansı", *Acta Turcica Çevrimiçi Tematik Türkoloji Dergisi*, Yıl: IV, Sayı: 1, Ocak 2012, s. 19 vd.

²³ Erman, "a.g.m.", bkz. dipnot: 7, s. 21.

şirilmesiyle birlikte insanlar, besinlerini ve tohumlarını saklayabilmeye, su taşıyabilmeye başlamışlardır.²⁴ Ayrıca kolay bir şekilde şekillendirdikleri kil sayesinde el becerilerini geliştirmiştir. Kilden ürettikleri kapların süslenmesi, çeşitli takı, boncuk ve süs eşyalarının yapılması, çevresinde olan canlı veya cansız varlıkları, kilin üzerine kazıma veya kabartma şeklinde yapmıştır.

Anadolu'nun en önemli neolitik yerleşimlerinden biri olan Konya'daki Çatalhöyük büyük önem taşımaktadır. Anadolu ve Yakındoğu'nun neolitik dönemine gerek mimari, gerek din gerekse de sanatsal açıdan büyük yenilikler katmıştır. Kazılar esnasında tespit edilen evlerin duvarlarında tapınımla ilgili olduğu düşünülen boğa başları ve duvar resimleri bulunmaktadır. Pişmiş topraktan yapılmış ana tanrıça heykelcikleri ile hayvan biçimli adak heykelcikleri dönem sanatını yansıtmaları açısından önemlidir.

Ürettiği seramikler üzerine tarihsel süreçler içerisinde farklı bezemeler yapmıştır. Çevresinde gördüklerinden etkilenmiş, seramiklerini de kendince yorumladığı geometrik, bitkisel ve çeşitli figürler (hayvan, insan ve mitolojik figürler vb.) ile süslemiştir. Söz konusu figürleri bazen boyalı bir şekilde, bazen de kabartma şeklinde yapmayı tercih etmiştir. Seramikler üzerinde betimlenen keçi örneklerine Niğde ilinin Bahçeli kasabasında bulunan Köşkhöyük buluntuları arasında rastlanmaktadır. Geç Neolitik Erken Kalkolitik Dönem'e ait Köşkhöyük buluntuları arasında üzerleri insan ve hayvan figürleri ile bezeli kaplar önemli bir yer tutmaktadır.²⁵ Köşkhöyük kapları üzerinde boğa figüründen sonra en çok betimlenen hayvan figürü dağ keçisidir. Özellikle de açık kırmızı hamurlu, astarlı, perdahlı kap parçaları üzerine yapılmış dağ keçisi betimleri önemlidir. Gövde ve ayaklarının işleniş biçiminden dolayı hayvanların hareket halinde oldukları anlaşılmaktadır.²⁶ Köşkhöyük seramiklerinde betimlenen hayvanlar arasında ayrıca boğa, inek, geyik, ceylan, leopar, keçi, kaplumbağa, kurbağa, yılan ve kuş gibi hayvanlar bulunmaktadır. Hayvanların başları genellikle yüksek kabartma şeklinde verilirken gövdeleri sürekli olarak profilden ve alçak kabartma olarak verildiği belirtilmektedir.²⁷ Kalkolitik dönem seramiklerinde de keçi betimlerine rastlanmıştır. Orta Anadolu'da Niğde iline bağlı Çiftlik Kasabası'nın yaklaşık olarak 1 km doğusundaki Çiftlik Ovası'nda bulunmakta olan Tepecik Çiftlik Höyük'te bu tür seramiklere rastlanmıştır. Kırmızı ve devetüyü astarlı gruplardan en yaygın olan formlarının dışa eğik düz, dışa eğik dış bükey, basık ve küresel gövdeli, basit, düz, yuvarlak ve inceltilmiş ağızlı, yuvarlatılmış düz dipli çanak ve kâseler olduğu belirtilmektedir.²⁸ Kabartmalı olan kırmızı astarlı çömleklerde hayvan figürle-

²⁴ D. Onur Erman, *Seramik Sanatında Kuş Figürü Üzerine Kişisel Uygulamalar*, Hacettepe Üniversitesi Sosyal Bilimler Enstitüsü Seramik Anasanat Dalı Yayınlanmamış Sanatta Yeterlilik Tezi, Ankara 2009, s. 64 vd.

²⁵ Uğur Silistreli, "Köşk Höyük'te Bulunan Kabartma İnsan ve Hayvan Figürleriyle Bezeli Vazolar", *Belleten*, Cilt: LIII, Sayı: 206, Ankara 1989, s. 361.

²⁶ Silistreli, "a.g.m.", s. 368, Lev. IX, 3, 4; Lev. X, 1.

²⁷ A. Öztan, "Köşk Höyük: Anadolu Arkeolojisine Yeni Katkılar", *TÜBA-AR V*, Res. 11, Ankara 2002, s. 58.

²⁸ Erhan Bıçakçı, "Tepecik-Çiftlik Höyüğü (Niğde) Kazısı Işığında Orta Anadolu Tarih Öncesi Kültürleri ile İlgili Yeni Bir Değerlendirme", *TÜBA-AR IV*, Ankara, 2001, s. 25-41.



Resim-19:
Niğde Köşk Höyük, Vazo Parçası,
Otlayan Dağ Keçisi Kabartması
(Öztan 2002, Res. 11)



Resim-20:
Niğde Köşk Höyük,
Keçi Başı Biçimli Kap Parçası
(Öztan 2002, 59, Res. 16)



Resim-21:
Tepecik Çiftlik Höyük,
Kabartma Şeklinde Yapılmış
Dağ Keçisi (Bıçakçı 2001, Res. 9)

rine yer verilmiştir. Çömlek parçası üzerinde betimli keçi figürü, ön iki ayağı üzerine çömelmiş biçimdedir. Olasılıkla doğada beslenirken betimlenmiştir (Res. 19).

İran'da Zagros Dağları'na yakın mesafede bulunan Susa antik kentinin nekropol alanı buluntuları arasında üzeri hayvan figürleri ile bezeli çok sayıda seramik ele geçmiştir.²⁹ Keçi figürünün betimlendiği seramik örneklerden biri 28,9 cm yüksekliğindedir (Res. 20). Kabın ağız kısmına yakın olan en üst bölümünde art arda sıralanmış uzun boyunlu kuşlar betimlenmiştir. Kuşların alt panelinde birbirini takip eden köpeklere yer verilmiştir. Bu panelin altındaki dikey yönlü iki panelde ise geometrik stilde betimlenmiş yaban keçilerine yer verilmiştir. Yaban keçilerinin boynuzları gövde üzerinde geriye doğru büyük bir daire oluşturacak şekilde betimlenmiştir. Boynuzların oluşturduğu daire içerisine ise farklı şekillerde doldurma motifleri resmedilmiştir. Susa kentine ait bir başka açık kâsede tabanı çevreleyen bir dizi keçi betimi yer almaktadır. Genellikle Susa kâselerinde bulunan bantlara ve diğer doldurma bezemelere bu kaptaki da yer verilmiştir. Keçi boynuzlarının kemeri bu kâsede çok daha yuvarlak yapılmıştır. Her keçi altında genellikle yaban keçisi ile ilişkili ve suyu düşündüren iki dalgalı çizgiler vardır. Kalan motifler arasında dama tahtası motifleri, zikzak betimleri ve geometrik stilde betimlenmiş tasarım öğeleri bulunmaktadır (Res. 21).

Uşak ilinin Sivaslı ilçesi Budaklar Köyü Kavaklar Mevkii'nden bulunmuş olan pişmiş toprak küp parçası üzerinde dağ keçisi betimi bulunmaktadır.³⁰ Açık



Resim-22:
Yaban Keçili Kap,
Susa Nekropol, M.Ö. 4000.
(Carter at al 1992, S. 32, fig. 1).

²⁹ E. Carter - F. Hole - Z. Bahrani - A. Spycket - J. Aruz, *Prehistoric Susa, The Royal City of Susa Ancient Near Eastern Treasures in the Louvre The Metropolitan Museum of Art*, (Edited by Prudence O. Harper, Joan Aruz, Françoise Tallon), New York 1992, s. 32, fig. 1.

³⁰ Ü. Ozan Karahan, *Eskiçağda Uşak ve Çevresi (En Eski Devirlerden M.S. 395 Yılına Kadar)*, Selçuk Üniversitesi Sosyal Bilimler Enstitüsü Tarih Anabilim Dalı Tarih Bilim Dalı Yayınlanmamış Doktora Tezi, Konya 2015, s. 195-196.



Resim-23:
Yaban Keçili Kâse,
Susa Nekropol, M.Ö. 4000.
(Carter at al 1992, S. 36, fig. 9).

kahverengi hamurlu, ince kumlu, bol mika katkılı, iyi derecede pişirilmemiş, kahverengi astarlı, parlak yüzeyli olan parça üzerine sivri uçlu alet ile ince oluk bezeme şeklinde dağ keçisi figürü yapılmıştır. Kuyruğu dik, dört ayakları işlenmiş ve hilal biçimli iki tane boynuzu bulunmaktadır. Çizgisel olarak verilmiş olan keçinin etrafında baskı ile yapılmış dört nokta ile geometrik bezeme detayı görülmektedir (Res. 22). Nevşehir ili Ovaören-Yassıhöyük'te 2007-2018 yılları arasında gerçekleştirilen kazılar esnasında Orta Demir Çağı olarak tanımlanan tabakalarda üzerinde çeşitli hayvan figürlerinin res-

medildiği seramik parçaları ele geçmiştir.³¹ Hayvan figürleri arasında yer alan keçi ve geyik figürleri çoğunlukla krater ve çömlek gibi kalın cidarlı, kaba yapıllı gövde parçaları üzerine resmedilmiştir. Ovaören-Yassıhöyük Orta Demir Çağı'nın erken evrelerini temsil eden (M.Ö. 10. yüzyıl ortalarından - M.Ö. 9. yüzyıl sonu) tabakalardan ele geçen krater gövde parçası üzerinde keçi figürü bulunmaktadır (Res. 23). Devetüyü üzerine açık kahverengi boya ile yapılmış olan keçi anatomik olarak orantısız bir şekilde resmedilmiştir. Bel ince, arka kısmı ise geniş olarak betimlenmiştir. Keçinin alt bölümünde bitki bezemesi yapılmıştır. Keçi figürünün kafa kısmı eksiktir; ancak duruş pozisyonundan kafasını yukarı doğru kaldırdığı anlaşılmaktadır. Yay biçimli iki boynuzunun geriye doğru kıvrılmış olduğu ve üst gövde ile temas ettiği görülmektedir. Keçi geriye doğru hamle yapar biçimde resmedilmiştir. Kulağının geriye doğru yapıldığı, vücudunun diğer ayrıntılarına yer verilmediği görülmüştür.

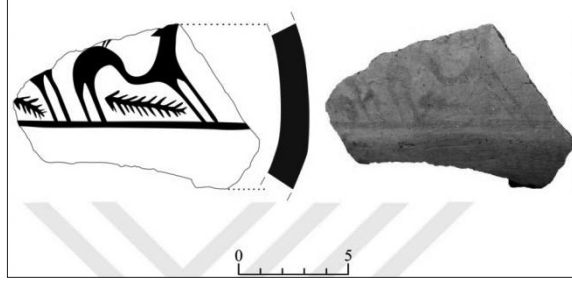
Frig Dönemi'ne ait törensel kap Gordion kral ailesinden bir çocuğa ait tümülüsten ele geçmiştir. M.Ö. 8. yy. sonu - 7. yy. başına tarihlenmiştir. Yuvarlak karınlı olan riton keçi biçimlidir. Keçinin başı üçgen biçimli olup hilal biçimli boynuzları gövde ile birleşmektedir. Gri hamurlu ve siyah perdahlı olan riton arka kısmında kuyruk görünümü veren dairesel bir kulp vardır. Keçi ritonu konik biçimli dört ayak üzerinde durmaktadır. Keçinin boynunda bulunan ince bir bant üzerinde boncuk dizisini andıran bezeme bulunmaktadır. Frig sanatında kullanılan hayvan figürleri arasında keçiler önemli bir yer tutmaktadır. Antik dönem mimarisinde kullanılan pişmiş toprak terra kotalarda keçi figürlerinin oldukça etkili örneklerine rastlanmaktadır. Pişmiş toprağın fırınlanması sonucunda elde edilen bu tipteki malzemeler daha çok mimari yapılara görsel anlamda farklı bir boyut kazandırmaktadır. Mimari terra kotaların Anadolu'da geniş bir coğrafyada kullanım gördüğü bilinmektedir.³² Pazarlı'da tespit edilmiş olan kaplama levhalarının kalitesi ve bezeme çeşitliliği dikkat çekmektedir. Ele geçen mimari terra kotalar üzerinde yürü-

³¹ Seda Kara, *Ovaören-Yassıhöyük Demir Çağı Hayvan Figürlü Seramikleri*, Ankara Hacı Bayram Veli Üniversitesi Lisansüstü Eğitim Enstitüsü Arkeoloji Ana Bilim Dalı Yayınlanmamış Yüksek Lisans Tezi, Ankara 2019, s. 40 vd.

³² Sedat Akkurnaz, *Hacıbayram Arkaik Dönem Mimari Terrakotaları*, Adnan Menderes Üniversitesi Sosyal Bilimler Enstitüsü, Arkeoloji Anabilim Dalı Yayınlanmamış Doktora Tezi, Aydın 2013, s. 24-100.



Resim-24:
Küp Parçası Üzerinde Dağ Keçisi,
M.Ö. 3000-2700
(Karahan 2015, Şekil 88)



Resim-25:
Ovaören-Yassihöyük, Krater Parçası Üzerine Resmedilen
Keçi Figürü (Kara 2019, EK-10, Kat. No: 50)

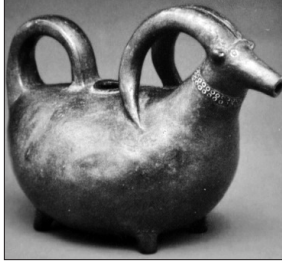
yen savaşılar, kentaurus, aslan ve boğa çiftleri ile keçi bezemelerine yer verilmiştir.³³ Pişmiş toprak mimari terra kotta üzerindeki sahnede bulunan hayat ağacının her iki yanında birer tane keçi bulunmaktadır. Boynuzları yukarı doğru dik çıkıp aşağı doğru kıvrılan ve sakallı olan keçiler, arka tek ayakları üzerinde durmakta ön ayakları ile ağaca dokunmaktadırlar. Mimari yapıları, dıştan süsleyen keçi figürlü terrakottalar, Frig sanatında hayat ağacı ve keçinin önemine vurgu yapması bakımından önemlidir. Her iki örnekte de Çengel boynuzlara sahip olan keçiler ayrıntılı bir şekilde betimlenmiş ve ön ayaklarını ağaca dayamışlardır. Keçilerin hayat ağacından beslendikleri an betimlenmişlerdir. Hayat ağacı ve keçiler, kabartma tekniği ile yapılmış olup detaylar boya ile belirtilmiştir (Res. 24-25). Yozgat'ta bulunan ve Tunç Çağı'na ait Alişar höyükten ele geçen krater kaba elenmiş devetüyü hamur rengine, ağız kenarı içi ve yüzey aynı renkte astarlı; kırmızımsı kahverengi bezeme ye sahiptir. Kraterin alt yarısı bezemesiz, üst yarısında ise üç yatay bezeme kuşağı, alt kuşakta kulpların sınırladığı metoplarda ise dağ keçileri betimlenmiştir.³⁴ Dağ keçilerinin bulunduğu alanda doldurma iç içe daireler, omuz boyun geçişinde ince zikzak çizginin kolları arasında üstte iç içe daire kümeleriyle bölünmüş ışın dizisi, kulplarda kebek panelleri, üstte iç içe dairelerle x panel bezemelere sahiptir. Dağ keçilerinin çengel biçimli boynuzları, uzun gövdeleri, kuyruk ve kulakları dik, ince uzun ayakları bulunmaktadır. Keçilerin vücudu hafif geriye doğrudur (Res. 26).

Doğu Anadolu Bölgesi'nin Geç Demir Çağı olarak adlandırılan dönem seramiği, teknik ve form bakımından kendine özgü karakteristik özellikler sergilemektedir.³⁵ Bu dönem seramiklerinin yeni bir gelenek ve kültürün ürünü olduğu belirtilmektedir. Urartu seramiklerinde görülen monokrom, parlak

³³ H. Zübeyr Koşay, *Pazarlı Hafriyatı 1936-38 Raporu*, TTK, 5. Seri, No: 4, Lev. XXI-XXIII, XXVII-XXX, XL, Ankara 1941, s. 6-7; Ake Akerstöm, *Die Architektonischen Terrakotten Kleinasiens*, Abb, 48-50, Taf. 87-96, Lund 1966, s. 161-190; M.R. "Glendinning, Frig Pişmiş Toprak Mimari Levhaları", *Friglerin Gizemli Uygarlığı*, Yapı Kredi Yayınları, İstanbul 2007, s. 187.

³⁴ Vecihi Özkaya, İ.Ö. *Erken Birinci Binde Frig Boyalı Seramiği Doğu-Batı Siyasal Kültürel İlişkileri*, Atatürk Üniversitesi Sosyal Bilimler Enstitüsü Arkeoloji ve Sanat Tarihi Anabilim Dalı Yayınlanmamış Doktora Tezi, Erzurum 1992, s. 176.

³⁵ Davut Yiğitpaşa, "Arkeolojik Veriler Işığında Doğu Anadolu Geç Demir Çağı (M.Ö. 7. - 4. Y.Y.) Çanak Çömleği", *Uluslararası Sosyal Araştırmalar Dergisi*, Cilt: 8, Sayı: 37, Kocaeli 2015, s. 514.



Resim-26:
Keçi Biçimli Törensel Kap
(Bozdemir 2015, 15, Resim 12)



Resim-27:
Frigler Dönemi, Hayat Ağacından
Beslenen Keçiler,
Mimari Terra Kotta
([http://sanat.ykykultur.com.tr/
sergiler/friglerin-gizemli-uygar-
ligi](http://sanat.ykykultur.com.tr/sergiler/friglerin-gizemli-uygarligi), Erişim Tarihi: 22.03.2020)



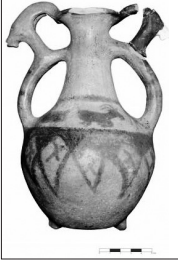
Resim-28:
Alişar Höyük'ten Dağ Keçisi
Betimlemeli Krater
(Genz 2007, 133)

kırmızı astarlılar yerini kalın krem astarlı, farklı formlarda monokrom, bikrom ve polikrom boyalı yeni bir çanak çömlek türüne bırakmıştır. Seramik formları arasında hayvan biçimli ritonlar, boynuz biçimli hayvan protomlu ritonlar, Çaydanlık veya ibrik formlu kaplar ve matara biçimli kaplar, tabaklar, çanak, çömlekler bulunmakta, üzerlerinde ise geometrik, bitkisel ve figürlü bezemeler görülmektedir. Van Müzesi'nde bulunan pişmiş topraktan yapılmış ritonun karşılıklı olarak yapılmış kulpları üzerinde keçi başı şeklinde çıkıntılar bulunmaktadır.³⁶ Dışa çekik ağızlı olarak yapılan kap, uzun boyunlu, yuvarlak gövdelidir. Gövde üzerinde bulunan kulplarda yatay olarak yapılmış boyalı bantlar bulunmaktadır. Gövde üzerinde kulplar üzerindeki keçi başlı çıkıntılar haricinde kırmızı boya ile yapılmış koşar vaziyette keçiler bulunmaktadır. Ayrıca geometrik bezemelere sahiptir (Res. 27). İstanbul Şark Eserleri Müzesi'nde bulunan dışa çekik ağız kenarlı, uzun boyunlu, yuvarlak gövdeli ve oval düz bir taban sahip kabin dip kısmına boynuzlu bir dağ keçisi betimlenmiştir.³⁷ Keçinin iki ayağı arasında kap içerisindeki sıvının dışarı akmasını sağlayan bir boşaltma deliği bulunmaktadır. Kabin dip kısmına applike edilmiş plastik biçimli boynuzlu dağ keçisinin kulakları, gözleri, sakalı ve katlanmış bacakları bulunmaktadır. Keçinin geriye doğru kavisli olan boynuzları gövde ile birleşmektedir. Gövde üzerinde yatay bantlar ile üçgen bezemeleri bulunmaktadır (Res. 28). Van Müzesi'nde bulunan bir başka pişmiş toprak kap üzerinde boya ile yapılmış keçi betimleri bulunmaktadır. Çaydanlık veya ibrik formlu olan kap, basit ve dik ağızlı, uzun boyunlu, dibe doğru hafif şişkin yuvarlak gövdeli ve düz diplidir.³⁸ Gövde ile boynun birleştiği yerde emzik bulunmaktadır. Kabin ağız bölümü üzerinde sepet biçimli kulp bulunmaktadır. Üzerinde kırmızı boya ile yapılmış hayvan ve geometrik bezemeler bulunmaktadır. Gövde üzerinde bulunan bantlar arasında bulunan frizde tek sıra halinde birbirini koşarak takip eden dik kuyruklu dağ keçileri betimlenmiştir.

³⁶ Davut Yiğitpaşa, 2010, *Arkeolojik Veriler Işığında Doğu Anadolu Geç Demir Çağı (M.Ö. 6. - 4. Y.Y.) Çanak Çömleği*, Yüzüncü Yıl Üniversitesi Sosyal Bilimler Enstitüsü Arkeoloji Anabilim Dalı Yayınlanmamış Doktora Tezi, Van 2014, s. 451.

³⁷ Davut Yiğitpaşa, "Late Iron Age Rhytons Kept in Van and İstanbul Eski Şark Eserleri Museums, Van ve İstanbul Eski Şark Eserleri Müzelerinde Korunan Geç Demir Çağı Ritonları", *Kafkas Üniversitesi Sosyal Bilimler Enstitüsü Dergisi*, Sonbahar 2016, Ek Sayı: 1, Kars 2016, s. 30 vd.

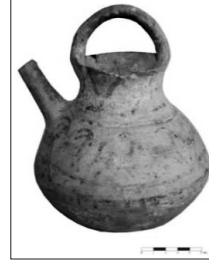
³⁸ Yiğitpaşa, 2010, *a.g.e.*, s. 453.



Resim-29:
Van Müzesi,
Kulpları Üzerinde
Keçi Başlı Çıkıntılar
Bulunan Kap,
(Yiğitpaşa 2010,
Resim 172a)



Resim-30:
Keçi Başlı Riton
(Yiğitpaşa 2016, Fig. 8a-b, Fig. 9a-b)



Resim-31:
Van Müzesi,
Keçi Bezemeli Pişmiş
Toprak İbrik,
(Yiğitpaşa 2010,
Resim 178)

M.Ö. 7. ve 6. yüzyıllara gelindiğinde bazı yayınlarda Doğu Yunan olarak da geçen Batı Anadolu Bölgesi'ndeki antik kentlerde bulunmuş olan pişmiş toprak seramikler üzerinde tek başına bir seramik stilene de adını veren yaban keçisi betimlerine rastlanmaktadır. Sayıları değişmekle birlikte genellikle friz halinde betimlenen yaban keçileri farklı pozisyonlarda betimlenmişlerdir. Yaban Keçili yonca ağızlı Oinokhoe frizlere bölünmüştür. En üst frizde mitolojik yaratıklardan biri olan sfenks betimi bulunmaktadır. Bu frizin altında bulunan yaban keçisi figürü yürür pozisyonda olup baş zemine değer biçimde yapılmıştır. Otlar biçimde resmedilen keçinin yine sakallı ve çengel bir boynuzla sahip olduğu görülmektedir. En altta ise lotus palmet bitkisel bezemesi görülmektedir. Kabın boyun kısmında geometrik bezemeler, frizlere ise dolurma bezemeler yapılmıştır (Res. 29-30).



Resim-32:
Yaban Keçisi Stiline Yapılmış
Oinokhoe, M.Ö. 610-580
(Kerschner-Schlottzauer 2005,
Fig. 33)

Siyah figür tekniği, M.Ö. 700 civarında Korinth'te icat edilmiştir. Bu teknikte seramik pişirilmeden önce siyah silüetli figürlerin üzerinde kazıma çizgiler ile kabın doğal renginin ortaya çıkarılarak belirtilen detaylar ile istenildiğinde eklenen kırmızı veya beyaz boyadan ibarettir.³⁹ Keçi figürü, siyah figür tekniğinde boyanan seramikler üzerine de resmedilmiştir. Örneğin, siyah figür tekniği ile boyanmış olan Olpe üzerinde keçi figürü yer almaktadır. Gövde ortasında boş bırakılmış panel içerisine yapılmış olan keçi figürü, koşar pozisyonda gerçekçi bir şekilde betimlenmiştir. Ön iki ayağı havada olan keçi figürü, sakallı ve boynuzlu olarak betimlenmiş, figüre ait detaylar sivri uçlu bir alet ile kazıma teknikte gösterilmiştir. Keçi etrafında bitkisel bezemeler bulunmaktadır (Res. 31-32-33).

³⁹ J. Boardman, *Siyah Figürlü Atina Vazoları*, Çev. Gürkan Ergin, Homer Kitabevi ve Yayıncılık Ltd. Şti, İstanbul 2003, s. 9 vd.

6. Modern Seramik Sanatında Keçi Figürünün Kullanımına Örnekler

Yaşadığı dönemin en ünlü ressamlarından olan P. Picasso farklı alanlarda da eserler üretmiştir. Bu alanlardan biride heykeldir. Yapmış olduğu eserlerinde hayvan figürlerini de sıklıkla işlemiştir. Picasso'nun hayvan figürlü eserlerinin arasında yer alan adından oldukça söz ettirdiği bilinen keçi heykeldir (Res. 34). Keçi heykelinin yapımında birbirinden farklı doku ve renkten oluşan atıl durumdaki malzemelerden yararlanmıştır. Bu malzemeler mukavva, alçı, seramik parçalar, sepet gibi atıl durumdaki eşyalardır. Burada, Picasso'nun keçisi hamile olarak betimlenmiştir. Sanatçı Cüneyt Er, çeşitli hayvan figürlerinden esinlenerek işlevsel özelliği olan seramik çalışmalar üretmiştir. Keçi Çaydanlık isimli çalışması da örneklerden biridir (Res. 35). Çaydanlığın gövdesini ve kapağını çarkta şekillendirerek oluşturmuştur. Çaydanlığın gövdesinin orta kısmında yer alan keçi başı elle şekillendirilmiş ve sonradan eklenmiştir. Keçi başının boynuzları geriye doğru yay biçiminde kıvrılarak biçimlenmiş ve çaydanlığın üst kısmından tutulacak şekilde kulp işlevi kazandırılmıştır. Boynuzlu hayvan figürlerinden yola çıkarak seramik çalışmalar üreten bir başka sanatçı da Oğuz Bozdemir'dir. Dağ Keçisi isimli çalışması bu örneklerden biridir (Res. 36). Dağ keçisi figürünün tamamı parçalar halinde çarkta şekillendirilmiş ve daha sonra birleştirilerek figür oluşturulmuştur. Dağ keçisi figürünün gövdesinin ve boyun kısmının normal daha uzun ve ince yapıldığı aynı zamanda mağara resimlerinden de etkilendiğini söyleyen sanatçının çalışmasının petroglifleri anımsattığı söylenebilir.



Resim-33
Olpe Üzerine Siyah
Figür Tekniğinde
Yapılmış Keçi Figürü, M.Ö. 5. yy.
(<http://www.royalathena.com/PAGES/GreekCatalog/Vases/AtticBF/DLP03JE.html>,
Erişim Tarihi: 05.04.2020)



Resim-34: Pablo Picasso,
La Chèvre (Keçi), Paris,
Picasso Müzesi 1950 Yılı
(<https://www.pablopicasso.org/she-goat.jsp> /
Erişim Tarihi: 24.03.2020)



Resim-35:
Keçi Çaydanlık, 2011
(Er 2011, 94, Resim 138).



Resim-36:
Dağ Keçisi, 2015.
(Bozdemir 2015, 53, Resim 56)

7. Sonuç ve Değerlendirme

Türk yayılım coğrafyasının önemli bölgelerinden olan ve Teke Yöresi olarak adlandırılan bölge ile Anadolu ve dışındaki kültür coğrafyasında teke figürlü sanat eserlerinin geçmişinin binlerce yıl öncesine kadar gittiği mevcut örneklerden anlaşılabilir. Türkistan, Ön Asya ve Anadolu'daki petrogliflerden itibaren, seramik yüzeylerde çeşitli tekniklerle işlenmiş örneklerinden de anlaşılacağı gibi günümüze değin, keçi ve keçi betimlemesi yaşamın ve kültürün önemli bir parçası olmuştur.

Günümüze kadar uzanan seramik sanatlarında sevilerek kullanılan hayvan figürleri arasında olan keçi figürünün aslında binlerce yıl önce yaşamış seramik sanatçıları tarafından da sevilerek kullanıldığı anlaşılmaktadır. Keçi betimli figürlerin genel olarak plastik ve seramiklerin yüzeyine geometrik, çizgisel, kabartma, doğal stilde bezemeler şeklinde işlendiği görülmüştür. Özellikle figürlerin boya (oksit) ile betimlendiği örnekler, oksijen döngüsünün kontrollü olarak kullanıldığı fırınlarda son şeklini almıştır.

Keçi figürünün sanatta kullanımı süreç içerisinde değişiklik göstermiştir. Geç Neolitik ve Kalkolitik Dönem ile birlikte daha çok hayvan başlı ip delikli tutamak biçiminde ayrıca keçi başlarının kaplara aplik edilmiş şekilde betimlendiği görülmüştür. Tarihsel süreç ile birlikte, keçinin içerisinde farklı hayvan ve insan figürlerinin de olduğu zengin sahnelerde yer aldığı anlaşılmıştır. Özellikle seramik eserler, bu türden sahneler için ideal bir malzeme olmuştur.

Başlangıçta figür olarak betimlediği keçiyi sonrasında seramik yüzeylere boyama, kazıma ve kabartma stillerde aktarabilmiştir. Bunda şüphesiz ki kaplara aplik şeklinde kullanılan figürlü seramiklerin azalarak yerini boyalı, kazıma çizgisel ve kalıpta üretilen kabartma stilde yapılan seramiklere bırakmıştır. Sanatçı, keçileri doğanın devinimi içerisinde binlerce yıl önce avın ve bereketin simgesi olarak eserlerinde kullanmıştır. Teke Yöresinin zengin kültürel birikimi içerisinde farklı teknik ve biçimlerde keçi figürlü sanat eserlerinin örnekleri bulunmaktadır. Keçi figürünü işleyen sanatçının yörede yaşayan keçiyle benzer özellikte çalışmalar üretmiş aynı zamanda keçi figürünün stilize edildiği özgün çalışmalar yaptığı düşünülmektedir.

Günümüz modern seramik sanatında form ve bezek olarak kullanılan keçi figürleri de farklı bir önem alanı yaratmaktadır. Bu yönlü sanatsal seramik çalışmaları sanat değerlerinin yanısıra Türk kültür simgelerinin anımsatılması anlamında da kıymet taşımaktadır.

Seramik form ve yüzeyler üzerine yapılan bu çalışmaya katkı sağlayacak, Türk kültürüne ait keçi figürlü pışmış toprak form ve bezemelere Anadolu'da ne yazık ki yeterince rastlanamamıştır. Elbette bu keçi/teke figürlü buluntuların olmaması anlamına gelmemektedir. Kültürel değerleri tartışmasız diğer Türk bezekleri ile keçi figürü ve Türk çömlekçiliğini bir araya getiren yeterli araştırma ve çalışmalar yapıldığında kuşkusuz birçok disiplinde değerlendirilecek önemli objelere ulaşılabilecektir. Türk kültürünün önemli bir ögesi olmasına karşın çömlekçilik araştırmaları, özellikle Asya Türk coğrafyasında yapılan çalışmalar açısından yeterli düzeyde değildir. Oysa seramik eksenli

çalışmalar, pişmiş toprağın yok edilemeyen bir malzeme olarak kalıcı olması nedeniyle binlerce yıllık veriyi birçok disiplini de bünyesine alarak günümüze taşıyabilme özelliğine sahiptir. Günümüzde halen direnerek de olsa devam edebilen ilkel çömlekçilik, Neolitik Evreden günümüze neredeyse hiç değişmeyen üretim yöntemleri göz önüne alındığında çok değerli bir kültür mirası olup arkeolojik ve etnografik kapsamda önemli bir kaynak alanıdır. Ne var ki Anadolu'da yapılan arkeolojik çalışmalarda ortaya çıkarılan seramik buluntular, genelde Arkaik Döneme, Yunan medeniyetine atfedilmektedir. Asya çalışmaları ve bulguları ise önemli ölçüde kapalı rejim dönemlerinin Sovyet ve Çin menşeli araştırmalarına dayanmaktadır. Seramik verili ve Türk merkezli Anadolu ve Asya arkeolojik çalışmaları umulur ki Anadolu, Ön Asya ve Asya Türk coğrafyasının kültür bileşenlerine büyük değer katacaktır.

Kaynaklar

- AKERSTÖM, Ake: *Die Architektonischen Terrakotten Kleinasiens*, Lund 1966.
- AKKURNAZ, Sedat: *Hacıbayram Arkaik Dönem Mimari Terrakotaları*, Adnan Menderes Üniversitesi Sosyal Bilimler Enstitüsü Arkeoloji Anabilim Dalı Yayınlanmamış Doktora Tezi, Aydın 2013.
- ALİYEVA, Metanet: "Türk Milletinin Kaya Üstü Resimlerdeki Mühürü: Teke", *I. Teke Yöresi Sempozyumu Bildiriler Kitabı*, 04-06 Mart 2015, Burdur 2015.
- ALYLMAZ, Cengiz: "Petrogliften Ortak Türk Alfabesine Türklerin Yazı Serüveni", *Uluslararası Eğitimde ve Kültürde Akademik Çalışmaları Sempozyumu Tam Metin Kitabı*, 12-14 Eylül 2019 / Denizli.
- BIÇAKÇI, Erhan: "Tepecik-Çiftlik Höyüğü (Niğde) Kazısı Işığında Orta Anadolu Tarih Öncesi Kültürleri İle İlgili Yeni Bir Değerlendirme", *TÜBA-AR IV*, 2001.
- BOARDMAN, John: *Siyah Figürlü Atina Vazoları*, Çev. Gürkan Ergin, Homer Kitabevi ve Yayıncılık Ltd. Şti., İstanbul 2003.
- BOZDEMİR, Oğuz: *Boynuzlu Hayvan Figürlerinin Seramik Formlarda Yorumu*, Hacettepe Üniversitesi Güzel Sanatlar Enstitüsü Seramik Anasanat Dalı Yayınlanmamış Yüksek Lisans Tezi, Ankara 2015.
- CARTER, Elizabeth - HOLE, Frank - BAHRANİ, Zainab - SPYCKET, Agnès - ARUZ, Joan: *Prehistoric Susa, The Royal City of Susa Ancient Near Eastern Treasures in the Louvre The Metropolitan Museum of Art*, (Edited by Prudence O. Harper, Joan Aruz, Françoise Tallon), New York 1992.
- ÇAY, M. Abdulhaluk: *Anadolu'da Türk Damgası Koç Heykel-Mezar Taşları ve Türkler'de Koç-Koyun Meselesi*, Türk Kültürünü Araştırma Enstitüsü, Ankara 1983.
- ÇİNE, Hamit: "Teke Yöresi Halk Kültürünün Milli Kültür Açısından Değeri", *Teke Yöresi Sempozyumu Bildiriler Kitabı*, (Ed. Ş. Kazan Nas), (I), 2015.
- ÇORUHLU, Yaşar: *Kozmolojik, Mitolojik, Astrolojik, Dinî ve Edebî Tasavvurlara Göre Türk Sanatında Hayvan Sembolizmi*, Ötüken Neşriyat A.Ş., İstanbul 2019.
- _____ : *Türk Mitolojisinin Ana Hatları*, Kabalcı Yayınevi, İstanbul 2011.
- DALKIRAN, Ahmet - BAYRAK, Tekin: "Türk Kültüründe Keçinin Yeri ve Mehmet Başbuğ Resimlerindeki Yansımaları", *Tarihîn Peşinde - Uluslararası Tarih ve Sosyal Araştırmalar Dergisi*, Sayı: 22, 2019.
- DURU, Refik: *Kuruçay Höyük I, 1978-1988 Kazılarının Sonuçları Neolitik ve Erken Kalkolitik Çağ Yerleşmeleri*, Türk Tarih Kurumu Basımevi, Ankara 1994.
- _____ : *Kuruçay Höyük II, 1978-1988 Kazılarının Sonuçları Geç Kalkolitik ve İlk Tunç Çağı Yerleşmeleri*, Türk Tarih Kurumu Basımevi, Ankara 1996.
- ER, A. Cüneyt: *Seramikte İşlevsel Simge Biçimlerin Araştırılması ve Plastik Biçim Olarak Çömlekçi Çarkında Üretilmesi*, Dokuz Eylül Üniversitesi Güzel Sanatlar Enstitüsü Seramik Anasanat Dalı Yayınlanmamış Sanatta Yeterlilik Tezi, İzmir 2011.

ERMAN, D. Onur: *Seramik Sanatında Kuş Figürü Üzerine Kişisel Uygulamalar*, Hacettepe Üniversitesi Sosyal Bilimler Enstitüsü Seramik Anasanat Dalı Yayınlanmamış Sanatta Yeterlilik Tezi, Ankara 2009.

_____ : "Türk Seramik Sanatının Gelişimi: Toprağın Ateşle Dansı", *Acta Turcica*, Yıl: IV, Sayı: 1, 2012.

ERÖZ, Mehmet: *Türk Köy Sosyolojisi Meseleleri ve Yörük-Türkmen Köyleri*, Fakülte-ler Matbaası, İstanbul 1966.

GENZ, Hermann: "Kızılırmak Bölgesi'nde Demir Çağı", *Friglerin Gizemli Uygurluğu*, Yapı Kredi Yayınları, İstanbul 2007.

GLENDINNING, O. Matt: "Frig Pişmiş Toprak Mimari Levhaları", *Friglerin Gizemli Uygurluğu*, Yapı Kredi Yayınları, İstanbul 2007.

HEGEL, Georg Wilhelm F.: *Estetik Dersleri*, Çeviren: A. Yardımlı, İdea Yayınları, İstanbul 2011.

KARA, Seda: *Ovaören-Yassıhöyük Demir Çağı Hayvan Figürlü Seramikleri*, Ankara Hacı Bayram Veli Üniversitesi Lisansüstü Eğitim Enstitüsü Arkeoloji Ana Bilim Dalı Yayınlanmamış Yüksek Lisans Tezi, Ankara 2019.

KARAHAN, Ü. Ozan: *Eskiçağda Uşak ve Çevresi (En Eski Devirlerden M.S. 395 Yılına Kadar)*, Selçuk Üniversitesi Sosyal Bilimler Enstitüsü Tarih Anabilim Dalı Tarih Bilim Dalı Yayınlanmamış Doktora Tezi, Konya 2015.

KOŞAY, H. Zübeyr: *Pazarlı Hafriyatı 1936-38 Raporu*, TTK 5. Seri, No: 4, Ankara 1941.

METİN, Hüseyin: *Kıbyra Kandilleri*, Atatürk Üniversitesi Sosyal Bilimler Enstitüsü Arkeoloji Anabilim Dalı Yayınlanmamış Doktora Tezi, Erzurum 2012.

ÖZKAYA, Vecihi: *İ.Ö. Erken Birinci Binde Frig Boyalı Seramiği Doğu-Batı Siyasal Kültürel İlişkileri*, Atatürk Üniversitesi Sosyal Bilimler Enstitüsü Arkeoloji ve Sanat Tarihi Anabilim Dalı Yayınlanmamış Doktora Tezi, Erzurum 1992.

ÖZTAN, Aliye: "Köşk Höyük: Anadolu Arkeolojisine Yeni Katkılar", *TÜBA-AR V*, 2002.

SİLİSTRELİ, Uğur: "Köşk Höyük'te Bulunan Kabartma İnsan ve Hayvan Figürleriyle Bezeli Vazolar", *Belleten*, Cilt: LIII, Sayı: 206, 1989.

ŞAKAR, Gözde - ERSOY, Akın: "Geç Antik Çağ Smyrnası'ndan Bir Oinophoros", *TÜBA-KED 21*, 2020.

TÜRKTAŞ, M. Metin: *Dede Korkut Hikayelerinde Adı Geçen Hayvanlar ve Bu Hayvanların Diğer Türk Lehçelerindeki Adlandırılışları, Önder Göçgün'e Armağan*, (Ed. Mit-hat Aydın), Pamukkale Üniversitesi Yayınları, Cilt: 2, 2013.

YİĞİTPAŞA, Davut: *Arkeolojik Veriler Işığında Doğu Anadolu Geç Demir Çağı (M.Ö. 6.-4. Y.Y.) Çanak Çömleği*, Yüzüncü Yıl Üniversitesi Sosyal Bilimler Enstitüsü Arkeoloji Anabilim Dalı Yayınlanmamış Doktora Tezi, Van 2010.

_____ : "Arkeolojik Veriler Işığında Doğu Anadolu Geç Demir Çağı (M.Ö. 7. - 4. Y.Y.) Çanak Çömleği", *Uluslararası Sosyal Araştırmalar Dergisi*, Cilt: 8, Sayı: 37, 2015.

_____ : "Late Iron Age Rhytons Kept in Van and İstanbul Eski Şark Eserleri Museums, Van ve İstanbul Eski Şark Eserleri Müzelerinde Korunan Geç Demir Çağı Ritonları", *Kafkas Üniversitesi Sosyal Bilimler Enstitüsü Dergisi*, Ek Sayı 1, Sonbahar 2016.

İnternet Kaynakları

Resim 1a: <http://www.turkbilimi.com/p-15999-wordpress/>, Erişim Tarihi: 19.12.2020;
Resim 1b: <https://uqusturk.wordpress.com/2012/02/03/dag-kecisi-damgasi-2/>, Erişim Tarihi: 19.12.2020.

Resim 3: <https://otukenormanininfilizleri.blogspot.com/2016/04/altn-elbiseli-a-dam-ve-esik-kurganndan.html>, Erişim Tarihi: 25.01.2021.

Resim 5: <https://www.google.com/search?q=teke+yoresi+harita&tbm>, Erişim Tarihi: 19.12.2020.

Resim 27: <http://sanat.ykykultur.com.tr/sergiler/friglerin-gizemli-uygarligi>, Erişim Tarihi: 22.03.2020.

Resim 33: <http://www.royalathena.com/PAGES/GreekCatalog/Vases/AtticBF/DLP03JE.html>, Erişim Tarihi: 05.04.2020.

Resim 34: <https://www.pablocassio.org/she-goat.jsp>, Erişim Tarihi: 24.03.2020.