



Kesit Akademi Dergisi

The Journal of Kesit Academy

ISSN/ICCH: 2149 - 9225

Yıl/Year/Год: 6, Sayı/Number/Номер:
25, Aralık/December/Декабрь 2020,
s./pp. 129-147

Geliş/Submitted/ Отправлено: 06.11.2020

Kabul/Accepted/ Принимать: 15.12.2020

Yayımlanma/Published/ Опубликованный: 25.12.2020




10.29228/kesit.47422

Araştırma Makalesi
Research Article
Научная Статья

Arş. Gör. Dr. Öznur YEMEZ

Selçuk Üniversitesi, Edebiyat Fakültesi
İngiliz Dili ve Edebiyatı Bölümü, Türkiye
oznuryemez@gmail.com

 ORCID 0000-0002-1102-7407



BEYAZ GELİNLİK (1989) FİLMİNDE ÖZNEL AŞK YAŞANTISININ ANALİZİ: SAPLANTILI AŞK VE KİŞİLİK ORGANİZASYONU İLİŞKİSİ¹

THE ANALYSIS OF SUBJECTIVE LOVE EXPERIENCE IN THE MOVIE *NOCE BLANCHE* (1989): THE RELATIONSHIP BETWEEN OBSESSIVE LOVE AND PERSONALITY ORGANIZATION

Öz: Bu çalışma, başrollerini Vanessa Paradis ve Bruno Cremer'in üstlendiği Fransız filmi *Noce Blanche*'i (*Beyaz Gelinlik*) saplantılı aşk ve kişilik organizasyonu bakımından irdelemektedir. Lise öğrencisinin felsefe öğretmeniyle yakınlaşmasının saplantılı aşka evrilmesini konu edinen anlatı, öznenin kişilik yapısıyla aşk yaşantısının doğrudan ilişkili olduğunu açığa vurmaktadır. Makale, öznel aşk deneyiminin kişilik bozukluğundan bağımsız gerçekleşmeyeceğini ve hastalıklı tutkunun çocukluk yaşantılarına uzanan yetişkinlik nevrozundan kaynaklanabileceğini ortaya koyarak karakterin ebeveynlerinin duygusal ihmal ve istismarına maruz kaldığı, tutarlı benlik algısı inşa edemediği, ötekiyle deneyimlediği sorunun çocukluk yaşantılarına dayandığını göstermektedir. Özgün değerden yoksun olan karakter, destek gördüğü öğretmene zorlanımlı bir bağımlılık duymuş ve bu durum yıkıcı bir hale evrilmiştir. Karakter tamamlanamamış Oedipus kompleksini öğretmeniyle tekrar deneyimlemiştir. Çalışma, sahip olmadığı babayı ötekinde kompanse etmeye

¹ **Cite as/Atıf:** Yemez, Ö. (2020). Beyaz Gelinlik (1989) Filminde Öznel Aşk Yaşantısının Analizi: Saplantılı Aşk ve Kişilik Organizasyonu İlişkisi. *Kesit Akademi Dergisi*, 6 (25): 129-147. <http://dx.doi.org/10.29228/kesit.47422>

Checked by plagiarism software. Benzerlik tespit yazılımıyla kontrol edilmiştir. CC-BY-NC 4.0

çalışan karakterin aşk yaşantısının patolojik hale dönüşmesinde çevresel faktörlerin etkisiyle latent durumdan sıyrılıp açığa çıkan genetik kökenli kişilik bozukluğunun etkili olduğunu ve mazoşist eğiliminden dolayı nesneyi kendini yok ederek ortadan kaldırmaya çalıştığını göstermeyi amaçlamaktadır.

Anahtar Kelimeler: saplantılı aşk, kişilik organizasyonu, intihar, *Beyaz Gelinlik* (1989)

Abstract: This study analyses the French movie *Noce Blanche*, starring Vanessa Paradis and Bruno Cremer, in terms of the relationship between obsessive love and personality organization. The narrative centres around a high school student who becomes obsessed with her philosophy teacher. The paper reveals that the personality organization of the subject and the subjective experience of love are interrelated and love cannot occur independently of a personality disorder. It reveals that the character is subjected to emotional neglect and abuse of her parents and cannot build a consistent sense of self. The problem she experiences with the other is thus based on her experiences with the family. Lacking a unique sense of self-worth, the character feels a compulsive addiction to her teacher which turns into a destructive form, and re-experiences the Oedipus complex with him. The study suggests that the character, who desires to compensate the ideal father in the other, is afflicted with a genetic personality disorder that emerges due to environmental factors and because of her masochistic tendency, destroys the object through destroying herself.

Keywords: obsessive love, personality organization, suicide, *Noce Blanche* (1989)

GİRİŞ

*Sevgilim,
ecza dolabının raflarında bekle beni
bir tüp diş macunu, bir şişe siyanür
ve zambak kokulu sabunlar*

Akgün Akova

Psikanalizin yapıcı bir yönü de kıyıda köşede kalmış, toplumsal önyargıların kurbanı olarak dışlanmış karakterlerin eylemlerinin ve davranışlarının ardına gizlenmiş asıl sebepleri gün ışığına çıkartarak onların salt kötü ya da aykırı olarak tanımlanmasının önüne geçebilmektir. Böylece yazında örtük okuyucuların, sinematik anlatılarda ise örtük izleyicinin kimi zaman antipati duyduğu ve sıklıkla kötü karakter olarak gördüğü kişilerin iç dünyasında olup bitenleri ve arka planda kalmış ve yazar ya da yönetmen tarafından daha ziyade okuyucu/izleyicinin hayal gücüne bırakılmış olan gizli gerçekleri su yüzeyine çıkararak okuyucunun/izleyicinin bakış açısını yönlendirmeye ya da bilincindeki karakter imagosunu yönetmeye ve yeniden yapılandırmaya çalışır. Anlatı içerisinde kolektif bilinçdışındaki mevcut imgelerin negatif aktarımının yapıldığı karakterlere bakış açısında revizyon yaşanır ve böylece, ihmal edilmiş olsa bile, içeriden bir bakış açısı kazandırılır. Psikanaliz bu açıdan bir nevi hikâye anlatıcılığıdır ya da

Lacan'a atıfla dile getirmek gerekirse simgeyi simgeleştirmektir; kendini anlamlandıramamış, ifade edememiş, etme imkânı bulamamış ya da tanınmamış karakterlerin, eylemlerini haklı çıkarmaya çalışma amacı gütmeksizin, dili ve kelamı olur; onun yerine hikâyesini ele alır ve anlatır. Bu bağlamda yazınsal ya da sinematik anlatıların karakterlerin "psişe'lerini ortaya koyan ve onların bilinçdışı arzu, kaygı, ya da çözümlenememiş duygularını, suçluluk ya da kırıl-ganlıklarını, iç çatışmalarını ele veren öğeler" (Çıraklı, 2017: vii-viii) içerdiğini dile getirmek yerinde olur. Özellikle, görünen yüzü ile içsel deneyimi arasında fark olan karakterler, örneğin sadist ya da aykırı görüntüsünün altında örtülü bir mazoşizm deneyimleyenler, bu açıdan incelenebilir. Bu tip karakterler duygudurumunu yönetmekte tekrar eden bir başarısızlık yaşar ve kurgusal dünyadaki sosyoekonomik ve psikososyal şartların kurbanı olarak belirir. Bu çalışma, bu tip bir kadın karakteri ele almakta ve kişilik organizasyonunun yaşadığı aşk biçimini nasıl şekillendirdiğini ve bu durumun kişilerarası ilişkilerine ve benliğine nasıl etki ettiğini analiz etmektedir. Başlıktan da anlaşılabilirliği gibi, 1989 yılında gösterime giren Fransız dram filmi *Noce Blanche (Beyaz Gelinlik)* her ne kadar başkarakter Mathilde'yi doğrudan imlese bile aslında saplantılı aşkla bağlı olduğu öğretmeni François'ın hikâyesidir; Mathilde sadece François'ın hayatındaki yeri ve önemi açısından ele alınmış ve daha çok gölgede kalmıştır². Bu bağlamda, sinematik anlatı Mathilde'nin kendisinden ziyade Mathilde'nin François'ın yaşamındaki dönemsellik varlığına odaklanmıştır. Bu çalışmanın amacı ise Mathilde'nin davranış örüntüsünün öznenin benliği ve öteki bağlamında ayrıntılı analizini yapmak, davranışlarının altında yatan asıl güdüyü irdelemek, patolojik bir hale dönüşen ve anlatı sonunda intiharına yol açan saplantısının ve takıntılı aşkının doğasını ele alarak yıkıcı bir bağımlılık duyduğu öğretmeninin ve eşinin hayatlarını mahveden kötü kadın (sinematik olarak ifade etmek gerekirse femme fatale) ya da dengesiz insan rolünden çıkartarak aslında onun sadece mevcut şartların ve bilinçdışının kurbanı olduğunu gösterebilmektir. Çalışma, Mathilde'nin aşk yaşantısının patolojik hale evrilmesini kendisi, ebeveynleri, erkek kardeşleri, François ve eşi Catherine ile ilişkileri bağlamında aşamalarıyla ele almaktadır. Mathilde'nin daha ziyade anneye kurmakta başarısızlık yaşadığı bağ sebebiyle ötekiyle güvenli bir bağlanma inşa edemediğini, bu yüzden arzu nesnesine karşı genel olarak saplantılı bir tutum geliştirdiğini, nevrotik karakterinden ötürü kendini gerçekleştirmede ketlenmeler yaşantıladığını, babanın ihmalkâr davranışlarından dolayı kişilik bozukluğunun ortaya çıktığını ve bunun da kökeninin anneye uzandığını göstermeyi amaçlamaktadır.

1. Teorik Arka Plan: Saplantılı Karakter, Kişilik Organizasyonu ve Aşk Yaşantısı

Arzu nesnesinin özne tarafından içselleştirilmesi ya da ötekiyle aşırı bir özdeşleşim yaşama eylemi, durumu ve süreci olarak da tanımlanabilecek olan aşk öznel bir yaşantıdır ve öznenin kişiliğine, karakterine ve duygudurumuna göre şekillenmektedir. Bu açıdan özneye bağlı olarak çeşitli aşk yaşantılarının ortaya çıktığını belirtmek gerekir. Aşk kendi içinde belli bir iç dinamiği, tarihi ve belleği olan tutarlı bir öznel yaşantı olsa bile zaman zaman öznenin öznelliğini kaybetmesine yol açacak bir patolojiye de evrilebilmektedir. Öznenin nesneyle ilişki-

² Bu durumda senarist ve yönetmenin erkek olmasının etkisi büyüktür. Erkek gözünden kadın karakter ele alınmış ve irdelenmiştir. Bu açıdan kadının erkek bir öznenin yaşamındaki yeri aktarılmış ve Mathilde bir nesne olarak temsil edilmiştir denilebilir.

sinin hastalıklı bir hale dönüştüğü aşk patolojileri kendi içinde iki ana grupta ele alınmaktadır: birincil ve ikincil aşk patolojileri (Erol ve Sağır, 2017: 92). Birincil aşk patolojisi daha ziyade başka bir hastalık ya da bozukluğun bir semptomu olmaksızın ortaya çıkan gerçek ya da hayali bir ilişkiyi ya da aşkı imlerken ikincil aşk patolojisi bir hastalığa bağlı olarak (şizofreni, duygudurum bozuklukları ve bunlardan mütevellit ortaya çıkan manik atakların sonucu yaşanan erotomania gibi sanrı bozuklukları) gelişen bir durumdur. Patolojik aşk yaşantılarının en ayırt edici özelliği ben ya da ötekinin manipüle edilmesine zemin hazırlayan zehirli bir ilişki biçimine dönüşmesi ve öznel gerçekliğin dış gerçeklikten bağımsız bir şekilde kurulmasına yol açabilmesidir. İlişkilerde manipülasyon çoğunlukla kendini “başkasının davranışını etkilemek ve karşındakinin davranışını kontrol etmek” (Eryorulmaz, 2018: 51) biçiminde ele vermektedir. Öznenin nesneyi/ötekini kontrol etme ve tanımlama eylemleri üzerinden kendini erkek ya da kadın kimlikleri üzerinden gerçekleştirme ya da özneliğini inşa etme olarak da yorumlanabilecek bu davranış daha ziyade nesnenin, kimi zaman da öznenin, kendi içinde bütünlüğünü yok etmeyle ve benlik algısının zedelenmesiyle sonuçlanabilmektedir. İkili ilişkilerde bilinçli ya da bilinçsiz yapılan ve tekrar eden bir örüntü haline dönüşmüş herhangi bir manipülatif davranış ya da eylem sıklıkla taraflardan birinde ya da kimi zaman her ikisinde de mevcut olan adı konulmuş ya da henüz kategorize edilmemiş kişilik ya da duygudurum bozukluklarıyla tanımlanabilir. Kabaca “her birey için değişen davranış, tutum, düşünce, yaşam, iletişim kurma tarzı ve uyum özellikleri” (Erol ve Sağır, 2017: 100) olarak tanımlanan ve “ayırt edici, tutarlı ve kalıtsal” (Sayar, 2018: 95-96) olması bakımından kendini ele veren kişilik organizasyonunu oluşturan ve nesne ilişkilerine etki eden davranış örüntüleri öznenin dış dünya ve iç dünya ile olan etkileşimini yöneterek kendisi ve ötekiyle olan ilişkilerini algılama ve yaşantılama eylemlerini etkilemektedir. Bu bağlamda ben ve ötekinin deneyimlediği patolojik aşk yaşantıları çoğunlukla bir kişilik örüntüsüne bağlı olarak baş göstermektedir. Bununla birlikte, birbiriyle uyumlu olan ya da daha ziyade birbirine karşı konulmaz bir çekim ya da bağımlılık hisseden kişilik tipleri de vardır. Arzu nesnesini aşırı idealize ve romantize etmesiyle bilinen borderline (sınırdaki kişilik) özneler genellikle narsistik kişilik tiplerine sahip ötekinin tutulurlar. Bağımlı kişilik tipine sahip özne de çoğunlukla antisosyal kişilik bozukluğu geliştirmiş ötekini amansızca cezbeder ve etkisini altına alır. Bu tip kişilik organizasyonuna sahip ben ve öteki birbirilerine bağımlı bir yapı oluşturabilir; aşkı ve ötekinin yaşam üslubu ve sevme eylemlerini deneyimleme ve algılama biçimleri buna bağlı olarak şekillenebilir. Bunun yanı sıra, aynı olayları kısır bir döngüde tekrar tekrar yaşama özelliğinin ağır bastığı patolojik aşklarda taraflardan biri görece daha sağlıklı ya da normal olabilir, ancak ötekinin kişilik organizasyonu sebebiyle aşk yaşantısı olumsuz bir seyir alabilir. Böylece ben ve ötekinin oynadığı kurban ya da kurtarıcı, mağdur ya da zalim rolleri sürekli değişkenlik gösterir.

Öznel aşk yaşantısını yöneten en önemli faktör bebeklik döneminde temeli atılan ve bağlanma figürü ya da destekleyici figürle³ kurulan ya da kurulamayan bağ aracılığıyla perçin-

³ Bowlby (2014) bağlayıcı ve destekleyici figür arasındaki farkı şu şekilde dile getirmektedir: “Gelgelelim, kişi büyürken bağlanma davranışını anne ya da ikame anne gibi davranan figürler dışındaki kişilere de yönlendirdiği için hususi olarak ebeveyn-çocuk ilişkisine bağlı olmayan bazı terimler de kullanabilir. Burada bağlanma davranışının yönlendirildiği kişiyi ifade etmek için “bağlanma figürü” ve “destekleyici figür” terimleri kullanılmıştır” (43).

leşen karakter yapılanmasıdır. Bu bakımdan öznenin ergenlik ve yetişkinlik dönemlerinde ötekiyle olan ilişkisi bebeklik dönemi süresince anne figürüyle ya da anne ikamesiyle⁴ olan ilişkisinin birebir tekrarıdır. Henüz rahimdeyken başlayan ve bebeğin dünyaya gelmesiyle devam eden, anne figürü ya da ikamesiyle kurulan ya da kurulmakta başarısızlık yaşanan bu duygusal ve fiziksel bağa göre çeşitli bağlanma tarzları ve karakter tipleri oluşur. “Uyum sağlama ve önemseme” (Cori, 2018: 72) üzerine kurulan bu bağlar kendi içinde güvenli ve güvensiz ya da kaygılı bağlanma olarak iki ana kategoriye ayrılmaktadır. Güvenli bağlanma deneyimleyen bebekler ve çocuklar ileride duygularını daha iyi ifade eden ve anlamlandıran, ben ve ötekinin sınırlarını çizmekte ve ayırt etmekte sorun yaşamayan, kişilerarası ilişkileri ve etkileşimi görece daha güvenli bir zemin üzerine kurulan dışadönük ve dengeli tipler olarak yaşamlarına devam etmektedir ve bu durum “çocuğun bağlanma figürlerinin desteğine ve ulaşılabilir olmalarına duyduğu güvenin stabil ve kendine güvenen bir kişilik oluşturmasında başat bir rol oynadığını” (Bowlby, 2014: 393) göstermektedir. Güvensiz ya da kaygılı bağlanma sorunu yaşayanlar ise daha ziyade “duygusal soğuklukla, sosyal ilişkilerde zorlukla, dikkat bozukluklarıyla, başkalarının zihinlerini anlamada zorluk çekmeyle ve stresli durumlar karşısında tehlike altında kalmakla” (Cori, 2017: 75-76) mücadele etmektedirler. Bu tür güvensiz bağlanma sonucunda ortaya çıkan karakter tipleri kendi içerisinde dört ana gruba ayrılmaktadır: “kendi kendine yeten tip, saplantılı tip, bakıcı tarzı ve düzensiz tarz” (Cori, 2017: 79-83). Yetişkinlikte kendi kendine yeten tipler çoğunlukla çocukluk ve bebeklik dönemlerinde anne tarafından reddedilen, annenin duygusal ihmeline maruz kalan ve bunun sonucunda “ilişkilerde ihtiyaç duymanın nafile ya da tehlikeli olduğunu” (Cori, 2017: 78-79) öğrenen ve bunu içselleştirerek ikili ilişkilerine uygulayan tiplerdir. Anne figüründen yoksun olmayan bu tiplerin kimi zaman asıl sorunu daha ziyade “annenin fiziksel olarak mevcut olması ama “duygusal” olarak çocuğun ihtiyaçlarını karşılayamamasıdır; bedenen orda bulunmasına rağmen çocuğun bakım görme isteğine yanıt vermemesidir” (Bowlby, 2014: 44). Jung’a atıfla dile getirmek gerekirse, bu tipler içedönük olarak tabir edilen özneler halinde yaşamlarına devam etmektedirler. Ötekinden bir şey istemeyen ya da beklemeyen, duygularını devamlı bastıran, ben ve ötekinin duygularını anlamakta ve yorumlamakta zorlanan, ötekiye bağlanmaktan korkan ve bağlanma ihtiyaçlarını yadsıyan, kimseyle yakınlaşmayan ve başkalarının yakınlaşma çabalarını reddeden, acı çekmekten korktuğu için sadece kendine yetmeye çalışan tipler halinde hayatlarını sürdürmektedirler. Güvensiz bağlanma sonucunda ortaya çıkan bir diğer tip ise saplantılı tiptir. Saplantılı tipte en büyük korku bağlanılan figürün çekip gidebilecek olmasıdır⁵. Bebeklik ve çocukluk döneminde anne figürünün ya da ikamesinin güvenli bağlanma oluşumuna aracılık edecek kadar ihtiyaçlara dönüt vermemesiyle ortaya çıkan bu tipte annenin bir görünüp, bir yok olmasından dolayı özne “çok talepkâr olmak ve annelerine yapışmak ile düşmanca davranışlarda bulunmak arasında gidip geliyorlar” (Cori, 2017: 81). Bunun sonucunda yetişkinlikte arzu nesnesiyle saplantılı bir ilişki yaşayan özne ötekinin terk edecek olması korkusuyla sürekli tetikte olma, ötekinin bağlı-

⁴ Bowlby (2014) anne figürü ve anne ikamesi arasındaki temel farkı şöyle açıklamaktadır: ““Anne figürü” ifadesiyle çocuğun bağlanma davranışını öncelikli olarak yönlendirdiği kişi, “ikame anne” ifadesiyle ise çocuğun bu davranışını geçici olarak yönlendirmek istediği kişi kastedilmiştir” (43).

⁵ Cori (2017) saplantılı ve kendi kendine yeten tip arasındaki farkı şöyle açıklamaktadır: “Tabii, kendine yeten tipteki kişi de terk edilmekten korkar ama kendisine ilişkin önemi abartma izni vermez, o yüzden de kendisini koruyabilir” (81).

lığını kontrol etme ve sınama, onu elinde tutmak için duygu sömürüsü yapma, bekledikleri gerçekleşmeyince cezalandırmada bulunma ve duygusal ihtiyaçları karşılanmayınca öfke atakları geçirme gibi davranış örüntüleri sergilemektedir. Bununla birlikte, yetişkinlikte özne iki uç arasında gidip gelen davranış biçimleri de sergileyebilir: duygularını bastırma/yadsıma ve duygularının içinde boğulma ya da kendine yeten tip izlenimi verip bağımlılık sergileme. Bir diğer tip olan bakıcı tarzında ise kendi ihtiyaçlarını görmezden gelip sadece ötekine odaklanan bir nesne ya da anne-çocuk ilişkisinden bahsedilebilir. Böyle durumlarda ebeveynler “çocuğunu bir çocuk değil de ebeveyn gibi davranmaya teşvik eder, izin verir ya da zorlar. Bazen çocuk kendine, bazen da kardeşlerine bile ebeveynlik yapmak zorundadır” ve “en aşırı örneklerde çocuk kendi ebeveyninin ebeveynidir” (Webb, 2014: 44). Yetişkinlikte bağımlı kişilik bozukluğu geliştirmiş öznenin bu kategoriye uygun davranış örüntüsü sergilediği söylenebilir. Düzensiz tarzda ise içinde bulunan şartlara göre bir ya da birden fazla bağlanma tarzı sergileyen çocuklar söz konusudur. Bağlanma figürünün davranışlarının istikrarsız olmasından dolayı çocuğun da davranışları istikrarsız bir hale bürünür ve “bu çocuklar genellikle ebeveynleriyle birlikte bakıcılık rollerini üstlenirler ve çocuk rolünü tamamıyla terk ederler” (Cori, 2017: 84).

Özel aşk yaşantısını etkileyen bir diğer karakteristik özellik ise nevrozdur. Nevroz en basit tabirle “normal davranış biçiminden sapmalar” (Horney, 2007: 19) olarak tanımlanmaktadır. Freud (2016) nevrotik karakterle normal karakter arasında kesin çizgilerle ayrılacak bir fark olmadığını belirtir ve “bu insanların nevrozlarının onlara özgü özel bir ruhsal içeriği olmadığını, tersine Jung’un da ifade ettiği gibi sağlıklı insanların da mücadele ettiği aynı komplekslerin sonucunda hasta olduklarının” (197) altını çizer. Bu bağlamda normal bir insanın kolayca üstesinden geldiği kompleksler nevrotiklerde çöküşe neden olmaktadır ya da diğer bir tabirle nevrotiklerin “bu kompleksleri ancak bedeli ağır ikame oluşumlar pahasına bastırabilmesidir” (Freud, 2016: 197). Horney ise nevrozu kendi içinde durum nevrozu ve karakter nevrozu olarak iki ana kategoriye ayırır ve nevrotik eğilimle nevrotik karakter arasında fark olduğunu belirtir. Durum nevrozu özü itibarıyla basit kaygıyı imlemektedir ve daha ziyade “temelde belli bir ortamdaki güçlüklerden kaynaklanan ve çatışma bilinç düzeyinde algılanıp çözülmediği süreç varlığını koruyan nevrotik rahatsızlığa karşılık gelmektedir” (Horney, 2017a: 136). Esas kaygıya karşılık gelen nevrotik karakterin kökeni ise çocukluk yaşantılarına, kardeş rekabeti ve Oedipus komplekse uzanmaktadır. Oedipus evresini normal olarak atlatan kadın özne, özgün bir anneye özdeşleşim yaşar ve oto-erotik narsistik arzusunu baba dolayımında karşı cinse ve nesnel bir çocuk sahibi olma arzusuna dönüştürür. Bu bağlamda bu evrede babanın ya da annenin yokluğu sürecin tamamlanmasına engel teşkil edebilir ve kadın öznenin yetişkinlikteki yaşamında karşı cinsle olan ilişkilerini olumsuz etkileyebilir. Freud’a göre bu durum ileride nesne ilişkilerinde tekrar edebilir; ancak Horney bunun yetişkinlikte nevrotik bir sevecenlik ihtiyacına yol açtığının altını çizer ve “bağımlılık, doyumsuzluk, sahiplenmecilik, araya girebilecek herkese karşı kıskançlık” (2017b: 66) gibi davranış örüntüleriyle kendini ele verdiğini belirtir.

Temelinde nevrotik eğilimlerin olduğu nevrotik karakter kendini daha ziyade ketlenmelerle açığa vurmaktadır. Ketlenmeyi “belirli şeyleri yapma, hissetme ya da düşünme yetisinden ya da becerisinden yoksun olma” (53) durumu olarak açıklayan Horney (2007) böylece öznenin o şey ya da eylemi yapmaya çalışmasının beraberinde getirdiği kaygıdan kaçınma ya da kaygıyı azaltmaya yönelik bir amacı olduğunun altını çizmiştir. Ketlenmeler öznedeki nevro-

tik eğilimlerin sonucunda ortaya çıkmaktadır. Kendi algılarının ve bilincinin kurbanı olan nevrotik özne, ben ve ötekine dair yanılısamarla boğuşmakta ve daimi olarak ketlenmeler yaşamaktadır. Bu kısır döngü öznenin kendini gerçekleştirmesine engel oluşturmakta ve özgün ve özgül bir potansiyelden yoksun olmayan nevrotiğin, şartlar uygun olsa bile, daha azla yetinmesine yol açmaktadır. “Kendi değerini ve becerilerini önemsememe eğilimi” (Horney, 2017a: 62) olarak açıklanan bu duruma zorlanımlı alçakgönüllülük denilmekte ve nevrotiğin sürekli olarak kendini sabote etmesine ve geri planda kalmasına sebep olduğu ifade edilmektedir. Üretken çalışmalarda ve ikili ilişkilerde ketlenmeler yaşayan nevrotik özne azla yetinir ve daha fazlasını beklemeye hakkı ya da gereği olmadığı konusunda sanrı geliştirir. Bir nevi kendini her bakımdan ıslah eder ve mükemmel olamadığı ya da kafasındaki imgeye uygun davranmadığı için kendini cezalandırır. Bunu yaparken de fantazmasında hayali üstünlük ve yola getirme düşünceleri kurgular; bu kurgusal üstünlük hayaliyle avunup oyalanır. Zorlanımlı alçakgönüllük sergileyen nevrotik özne buna karşılık ötekine zorlanımlı bir bağımlılık duyar. Kendi değerini ve potansiyelini göremediği ve algılayamadığı için bunları fark edecek ve ortaya çıkaracak bir ötekine, bir nevi bir aynaya, bağımlılık hisseder. Bu sebepten zihninde ötekine karşı abartılmış bilinçsiz arzular taşır; sevgili ya da eşten ziyade bir kahraman ya da kurtarıcıya özlem duyar. Kendini fiziksel ve ruhsal olarak sil baştan yaratacak bir ötekine duyulan güçlü fakat bilinçsiz bu arzuya Horney Pygmalion fantezisi adını vermektedir. Bu fantezi daha ziyade “üstün zekâ, bilgelik, önem ve varlıkla donatılan büyük bir adam figürü”nün (Horney, 2017a: 159) etrafında şekillenir. Tüm zamanını ve dikkatini harcayarak onu kimselerin farkında olmadığı sıradan bir kadın rolünden çıkartıp yeni baştan yaratacak bu erkeğe kadın da tüm benliğiyle tapınacak; varoluşunu yalnızca ona adayacaktır. Bu bağlamda nevrotiklerin aşktan ve sevgiliden bekledikleri normların ve normalin üstüne çıkmaktadır denilebilir.

Patolojik aşk yaşantıları benin öznelliğini kaybetmesine yol açacak bir seviyeye ulaştığında intihara yol açabilir. İçselleştirilen arzu nesnesini öldürme ancak öznenin kendini yok etmesiyle mümkün olabilmektedir. Bir açıdan hissedilen ölme arzusu daha ziyade öldürme arzusunun yer değiştirmeye uğramış biçimidir. Bu bağlamda özneyi intihara sürükleyen şey gerçekte arzu nesnesiyle olan hastalıklı ilişkisidir. Özellikle nevrotik öznenin nesne ilişkileri sağlıklı özneye kıyasla daha çetrefillidir. Sağlıklı bir özne arzu nesnesinden ne zaman vazgeçmesi gerektiğinin ayırıcılığına varabilir; benlik sınırları zedelenmeye başladığında arzusunu geri çekme becerisini sergileyebilir ve yeni bir ikame bulabilir. Bunun aksine nevrotik öznenin nesneyle ilişkisi nesne ve imgeyi ayırtırdığından başından beri anormal ve hastalıklıdır. İlk görüşte aşka inanan ve duyguları kimi zaman bir anda saplantılı bir tutkuya evrilebilen nevrotikler nesne tarafından hayal kırıklığına uğratıldıkları zaman imgeye tutunabilir ya da nesne herhangi bir yanlış eylem ya da davranışta bulunmasa bile salt imgeye bağlı olarak fantazmalarına sığınabilirler. Bütün bir ilişki ya da aşkı sadece kurgusal düşünceler ve hayallerle sürdürebilirler. Bu sebepten nevrotik özne, nesne kaybı yaşasa bile yeni bir ikame bulmak yerine imgeye tutunur; mazoşist eğiliminin de etkisiyle kendine saldırır ve kaybın yol açtığı suçluluk duygusundan arınabilmek için kendine zulmeder. Kimi zaman kayıpla baş edemeyecek kadar zayıf ve kusurlu olduğuna inandığından dolayı sadist bir eğilim geliştirir ve ötekine saldırır. Nevrotik karakterin yanı sıra kişilik bozukluğu geliştirmiş öznenin de nesneyle ilişkisi patolojiktir. Antisosyal kişilikli özne vicdan tasarımı geliştirmedeğinden sadisttir ve yaptığı her şeyi meşrulaştırarak pişmanlık duymaz. Bağımlı kişilikli özne mazoşist bir eğilim geliştirdiğinden boyun eğ-

meye devam eder ve zehirli ilişkiden kurtulmaya çalışmaz; bunun zehirli olduğunu bile algılayamaz. Literatüre borderline aşk kavramını kazandıran sınırdaki kişilik tipine sahip özne, yüceltme ve aşağılamalar arasında gidip gelse de nesneden vazgeçemez; vazgeçtiği anlarda bile arzusunu ondan alamaz ve öfkesini yönetemez. Nesneyle yaşanan bu tür patolojik ilişki özneyi nihayetinde intihara sürükler ancak seçilen intihar metodu öznenin bilinçaltını açığa vuran önemli bir faktördür. Freud (2018) intihar yönteminin cinsel bir arzusunun dışavurumu ve tatmini olduğunu ifade eder ve şöyle der;

Bu eylemde bulunurken eğer kişi ilk olarak kendisiyle beraber kendisiyle özdeşleştirmiş olduğu başka bir objeyi de öldürüyor olmasaydı ve ikinci olarak da bir başkasına yönelmiş olduğu bir ölüm arzusunu böylelikle kendine çeviriyor olmasaydı, muhtemelen hiç kimse kendi kendisini öldürmek için gerekli ruhsal enerjiyi bulamayacaktı (53).

Bu bağlamda; “kendini zehirlemek hamile kalmak, boğulmak bir çocuk taşımak ve kendini yüksek bir yerden aşağıya atmak bir çocuğun dünyaya gelmesi” (Freud, 2018: 52) olarak yorumlanmaktadır. Özne intihar aracılığıyla bilinçaltındaki bu arzuları tatmin ettiğinden intihar yöntemini de rasgele belirlemez.

Patolojik aşk yaşantısının yol açtığı intihar aracılığıyla özne içinden söküp atamadığı nesnenin katlini kendini yok ederek gerçekleştirir. “Heyecanlanan özne ile heyecanlandıran nesne[nin] ayrılmaz bir sentez içinde” (Satre, 2017: 46) olduğu bu tür yaşantılarda özne kendini öldürerek bir bakıma nesneyi sonsuza dek yok eder. Her ne şekilde olursa olsun intihar özneliğini nesne içerisinde yitirmiş özne için kimi zaman tek kurtuluş yolu olarak görülebilmektedir. İmgesi muhafaza edilse de yeniden ve arzulanan biçimde elde edilmesinin imkânı olmayan nesneyle yeni bir uzamda vuslat yaşama olasılığı barındırdığı için nihai bir çözüm olarak kabul edilebilmektedir; ancak intiharı kaybın getirisi olan yas ve kederi yok etmek için araçsallaştırmak da olasıdır. Manning (2018) özellikle borderline kişilik bozukluğundan mustarip öznedeki kendine zarar verme davranışlarının ve intiharın öğrenildiğini “doğuştan gelen bir davranışsal tepki olmadığını” (45) dile getirmektedir. Bu bağlamda öznenin “bir yerde, bir şekilde intihara meyilli ya da kendine zarar veren davranışların işine yaradığını” (Manning, 2018: 45) fark ettiğini vurgulamaktadır. Bu tür insanlar daha ziyade intiharı araçsallaştırır; amaç kayıp nesneyle yeniden bir araya gelmekten ziyade kaybın yol açtığı acıyı düzenlemek ve metabolize etmektir. Lacan ise intiharı daha çok öznenin kendisine yöneltilmiş olan saldırganlık dürtüleri ve eylemi bağlamında irdelemiş ve narsistik bir eğilim olarak ele almıştır. Bu açıdan “kişinin intihar biçiminde kendine çevirdiği ya da ötekine yönelttiği bu saldırganlık hangi anda ortaya çıkar? Saldırganlık, narsistik dediğimiz ve insanın benliğinin kesin yapısı ile karakteristiklerinin repertuarını belirleyen özdeşleşme tipiyle bağlantılı bir eğilimdir” (Castanet, 2017: 24). Bu bağlamda intiharın asıl sebebi öznenin nesneyle kendi özneliğini yok edecek derecede aşırı bir özdeşleşim yaşaması durumudur. Bu sebepten “saldırganlık ötekiyle özne arasında, ötekinin onu yaşamdan mahrum bırakmak pahasına sabitleyip bereleyen ve ölüme mahkum eden özdeşleşmesinden ileri gelen bu gerginlikten çıkar” (Castanet, 2017: 24). Nesnenin mevcut olmadığı bir düzlemde özneliğini yitiren veya özneliğini salt nesneye sabitleyen ya da indirgeyen özne, nesneyi katlederek yeniden öznelik inşa etmeye çalışır. Nesneyi katletmenin tek yolu da öznenin kendini katletmesidir. Kimi zaman da nesneyle ilgili yaşanan hayali ya da gerçek kayıp öznedeki edilgen hüznü neden olur; bu hüznü “eylemimizin olağan koşullarından biri ortadan

kalkmış olduğundan, dünya bizden kendisi olarak ve kendisi üzerinde sebepsiz etkin olmamızı ister” (Sarte, 2017: 55). Bunu başaramayan ve ötekinin olmadığı dünyada yaşama devam edemeyen özne, nesne kaybının imlendiği bilincini kendini öldürerek ortadan kaldırır.

2. Analiz ve Bulgular: Saplantılı Bir Âşık Olarak Mathilde’nin Portresi

Anneyle bağ kurmada yaşanan başarısızlık nedeniyle arzu nesnesine karşı geliştirilen saplantılı tutum ve buna eşlik eden nevroz ve ketlenmelerin irdelendiği film, babanın ihmalkâr davranışlarından dolayı gelişen kişilik bozukluğunun öznel aşk yaşantısına etkisini ele almaktadır. Anlatı, derslerine devam etmekte zorlanan, öğretmenlerin uğraşmaktan yorulduğu ve okuldan atılmasını istedikleri problemlili bir öğrenci portresi sunar. St. Etienne’de bir lisede okuyan ve tek başına yaşayan on yedi yaşında sorunlu bir öğrenci olan Mathilde Tessier’in anne ve babası hayatlarını Paris’te idame ettirmektedir; çeşitli suçlara karışmış olan iki ağabeyi ise polis tarafından aranmaktadır. Babasının ısrarları sonucunda bir sene önce bu okula geçiş yapan Mathilde okul yönetimi tarafından çoğunlukla içedönük ve ketum, derslerde varlık gösteremeyen ve sorumluluklarını yerine getiremeyen biri olarak tanınmaktadır. On yedi gündür katılmadığı felsefe dersine o sabah dersin bitmesine on dakika kala gelen ve özür dilemeden yerine geçmeye çalışan Mathilde, öğretmeni François Hainaut’un gazabına uğrar ve dersten atılır. Ders çıkışı eve geçerken bir otobüs durağında baygınlık geçiren Mathilde’yi fark eden François vicdan azabı duyarak onu arabasıyla evine bırakır. François daha sonra suçluluk duygusunun da etkisiyle Mathilde’nin durumunu soruşturmaya başlar. Okul dosyasında Mathilde ile ilgili şunlar yazılmaktadır: *“Mathilde yetenekli ama kırılığandır. Babası ihmalkâr, annesi intihara yatkın. İki ağabeyinin başları polisle dertte. Biz ne yapabiliriz? Sorunları kontrolümüzün dışındadır.”* Bu dosyaya ve bunca başarısızlığa rağmen okula nasıl devam edebildiğini soran François’e okul görevlisi *“Fransızca hocası Fleurier sayesinde. Diğerleri öfkeden kudurdular”* cevabını verir. Fransızca öğretmeni ise o sırada başka bir kente tayin edilmiştir; okul görevlisi öğretmenin bu durumunu şöyle açıklar; *“sinir krizi geçirdi; bakanlık acilen nakline onay verdi.”* Anlatı içerisinde doğrudan belirtilmese bile aslında Mathilde’nin Fransızca öğretmeni Fleurier ile sonradan felsefe öğretmeni François’le yaşayacağı ilişkinin bir benzerini yaşadığı ve geliştirdiği saplantı neticesinde öğretmenin buhran geçirip başka bir kente tayin edilmesine yol açtığı anlaşılmaktadır⁶. Bu açıdan kendinden yaş ve mevki açısından büyük erkeklere arzu ve ilgi duymasının Mathilde’nin yaşamında tekrar eden bir davranış örüntüsü haline geldiği aşıkârdır. Bir nesneye ya da ötekine bağımlılık duymadan hayatını devam ettiremeyen Mathilde için öteki aslında sahip olamadığı ama hak ettiğini düşündüğü ideal babanın bir ikamesidir; François ise henüz kaybettiği arzu nesnesinin yerini doldurabilecek yeni bir nesnedir. Bu bağlamda Mathilde’nin arzu nesnesiyle olan ilişkisi özü itibarıyla zaten patolojiktir. Bu sebepten ilgisi ani ve hızlı bir şekilde saplantıya evrilip anlatı sonunda hem özneliğini, hem de yaşamını kaybetmesine yol açar.

Mathilde’nin aşk yaşantısının patolojik hale gelmesindeki en önemli unsur annesiyle bebeklik ve çocukluk döneminde kurmakta başarısızlık yaşadığı bağ sebebiyle geliştirdiği güvensiz bağlanma tipolojisi ve buna karşın ortaya çıkan saplantılı karakter biçimidir. Bu bağlamda, bir kadın özne olarak ötekiyle kurduğu saplantılı nesne ilişkisi annesiyle kurduğu güvensiz

⁶ Mathilde bunu anlatının başından sonuna dek doğrudan ya da dolaylı olarak François’e ya da bir başkasına dile getirmemiştir. Bu durum başkaları tarafından Mathilde ile ilintili olarak da aktarılmamıştır.

ilişkinin birebir tekrarıdır. Mathilde'nin hayatında bir anne figürü olmasına rağmen annelik rolü doldurulamamış ve bu açıdan yetersiz annelik görmüştür. Annesiyle hali hazırda sorunlu olan ilişkisini François'e şöyle anlatır:

François: *Paris'ten neden ayrıldınız?*

Mathilde: *Annem yüzünden. Âşık olduğu her yeni kişi onu terk ettiğinde hastaneye gitmekten bıkmıştım.*

François: *Nesi vardı?*

Mathilde: *İntihar etmeye kalkıyordu. Babam ya burada, St. Etienne'de, ya da annemle kalmamı istedi. Buraya geldim.*

François: *Daha yakın bir yer bulamadınız mı?*

Mathilde: *Annemi tanımıyorsunuz.*

Mathilde, annesinin kişilik bozukluğundan mütevellit bebeklik ve çocukluk döneminde yetersiz annelik görmüştür ve buna bağlı olarak da nesne ilişkilerinde sorun yaşamaktadır. Anne ailede sadece annelik değil, aynı zamanda eş rolünü de ihmal etmiş; daha doğrusu yerine getirememiş ve evli olmasına rağmen gayrimeşru ilişkiler yaşamaya devam etmiştir. Her ayrılık sonrası kaybetme korkusu ve bunun yol açtığı acıyla baş edemeyerek duygudurumunu yönetebilmek için intihara kalkışmıştır. Bu açıdan Mathilde'nin annesinin rutin hale getirdiği intiharı araçsallaştırdığı söylenebilir; asıl amaç daha ziyade metabolize edilemeyen ruhsal acıyı fiziksel acıyla bastırmaktır ve yetersiz annelik gösteren annenin kendisinin de bebeklik ve çocuklukta aynı muameleye maruz kaldığı aşıkârdır. Yetersiz annelik görmüş olan annenin bu davranış örüntüsünden dolayı sadece Mathilde değil; aynı zamanda iki ağabeyi de yetersizlik annelik görmüş ve buna uygun kişilik tipi geliştirmiştir. Bu açıdan çocukların benlik oluşumuna aracılık eden bir anneden yoksun büyümeleri benlik zedelenmesine yol açmış ve kimlik, duygudurum ve kişiler arası ilişkilerine etki eden kişilik bozukluğu geliştirmelerine neden olmuştur. Mathilde antisosyal davranışlar sergilerken ağabeyleri daha ziyade antisosyal kişilik tipi geliştirmiştir. Mathilde bebeklik ve çocukluk süresince anne figürüne karşı saplantılı bir tavır sergilerken ergenlikte daha ziyade bakıcı tarzı profiline girmek zorunda kalmış; ebeveynlerinin ilgi ve sevgisine muhtaçken kendi isteklerini ve ihtiyaçlarını bastırarak ve yadsıyarak sürekli intihara kalkışan anneye ve ailenin diğer üyelerine bakıcılık ya da bir nevi annelik yapmak durumunda kalmıştır. Anne ne zaman intihara kalkışsa babası onu telefonla arayarak Paris'e çağırılmış ve Mathilde anneye tekrar sağlığına kavuşana, hatta tekrar intihara kalkışana kadar, hastabakıcılık yapmak zorunda kalmıştır. Dayatıldığı bu yaşam tarzını hazmedemeyen Mathilde ise bundan kaynaklı öfke ve nefretini özellikle anneye yöneltmiş; annesizliğin yol açtığı kronik boşluk hissini içinden atamayıp bundan sorumlu tuttuğu annesini "şıllığın teki" olarak görmüştür.

Mathilde'nin kendinden yaşça büyük ve çoğunlukla evli erkeklere âşık olması yoksun yetiştiği baba sevgisini ötekinde kompanse etme ve bilinçaltındaki ideal baba imgesini nesne biçiminde telafi etme arzusunun bilinçsiz bir dışavurumudur. Mathilde bir babaya sahip olmasına rağmen babalık görmemiş; kimi zaman istismara varacak şekilde duygusal ve fiziksel olarak ihmal edilmiştir. Bu bağlamda Mathilde hak ettiğini düşündüğü ancak hiçbir zaman sahip

olmadığı ve özlemini çektiği baba figürünü ötekinde elde etmeye çalışmaktadır ve bu durum yaşamında bir davranış örüntüsü haline gelmiştir. Dahası, Mathilde'nin bir kız çocuğu olarak ideal babayı ötekinde bulma ve yaratma arzusu toplumsal alanlarda biyolojik babasıyla bağdaştırılmaktan kaçınma ya da onu baba olarak reddetme arzusuyla doğru orantılıdır. Nitekim ders-ten atıldığı gün sınıfta kendisine "Mathilde Tessier" diye seslenen öğretmeni François'e "Soyadıyla çağırılmak hoşuma gitmiyor" der. Bu durum Mathilde'nin öz babasını dünyaya gelmesine aracılık eden kişi olarak görse de babası olarak kabul etmediğini ve aralarında baba-kız ilişkisi kurulamadığını imlemektedir çünkü Mathilde bir nevi soyadını reddetmekle onun soyundan geldiği gerçeğini de dolaylı olarak reddetmektedir. Tabii bu tavrında babanın aileye olan tutumu da çok büyük bir rol oynamaktadır. Mathilde'nin babası bir psikiyatrist olmasına rağmen ailesinin psikolojik sorunlarına ve parçalanmış yapısına kendi isteğiyle kör kalmıştır. Babanın bu duyarsız tutumu Mathilde tarafından François'e şöyle açıklanmaktadır:

François: *Babanız doktor mu?*

Mathilde: *Psikiyatrist. Ben kayıp devrimin çocuğuyum. 1968'de⁷ proletarya bizimkileri inkisara uğrattı. Onlar da neye sarıldılar? Hindu felsefesine. Dünya, yaşam, her şey bir yanılısamadır. Böylece babam kendisini rahatsız eden bizim gibi şeyleri görmezden geldi. Annem her şeyden elini ayağını çekti ki Tanrısını iki ayda bir görüyordu. Şaka bir yana iyi adamdır, ama kadın delinin ve şıllığın teki.*

Babası, karısının ve çocuklarının sorunlarını olgularla açıklamak ve bunlara çözüm bulmak yerine durumu görmezden gelip daha ziyade sosyo-politik mazeretlere sığınma yoluna gitmiştir. Çocuklarındaki davranış problemlerini neslin genel haline yorarken, onlarda kişilik bozukluğu olduğu ve bunda kendi payının da bulunduğu gerçeğini inkâr etmiş ve böylece suçluluk duygularından arınmıştır. Horney'e atıfla ifade etmek gerekirse, bu durum daha ziyade olayları rasyonalize etmekle eşdeğerdir ve babanın da babalık görevini yerine getirmediği gerçeğini saf ayağına yatarak ya da bilmezden/görmezden gelme yöntemine başvurarak kapa- ma çabasının doğrudan sonucudur. Bir nevi dış dünyayı değiştiremeyen, değiştirmekle uğraş- mak istemeyen baba olaylara bakış açısını revize etmiştir. Mathilde de kendi tercihi olmayan bir hayatı yaşamak zorunda bırakıldığına inandığı için bundan kaynaklı öfkelerini rollerini yerine getirmekte başarısızlığa uğramış anne ve babasına yönelmiştir. François'in "Niye anne babanıza bu kadar kırgınsınız? Hepimiz çocuğuz. Hayallerimiz parçalandığında fena olur ama?" yorumuna "Beni onlar yaptı. Ben istememiştim" karşılığını vermesi bu sebeptendir. Mathilde bir anne-babası varken yetim gibi yaşamak durumunda bırakılmıştır. Cori (2018) deneyimlediği bu durumu "yetim kompleksi ya da yetim arketipi" (148) olarak açıklamaktadır: "Bu, kişinin kendisini ebe- veysiz, sevgisiz ve dünyada yapayalnız hissetme durumudur" (Cori, 2018: 148-149). Memleke- tinden kilometrelerce uzak bir kentte yapayalnız yaşamak zorunda bırakılması Mathilde'nin kendini bir sığıntı ve yetim gibi hissetmesine yol açmıştır. Bu acı verici hissi kapatmak için de bağımlı bir tutum geliştirmiş ve önüne çıkan, ona en ufak bir ilgi gösteren herkese tutku ve aklın sınırlarını aşacak şekilde bağlanmıştır.

⁷ Mathilde'nin burada sözünü ettiği şey Fransa'da kültürel, ekonomik ve sosyal sonuçları olan 1968 Mayıs olaylarıdır. Bu olaylar nihayetinde birey kavramı önem kazanmış; toplumsal ahlak anlayışı ve otoritenin gücü sorgulamaya açılmıştır.

Mathilde ihmalkâr ebeveynlerinden göremediği desteği ağabeylerinden de görememiş ve bu açıdan baba figürü yerine koyabileceği bir erkek yakını ya da baba ikamesi olmamıştır. Aile yapısına bakıldığında Mathilde'nin evin son çocuğu olduğu anlaşılmaktadır. Adler (2016) çocuğun aile içerisindeki sırasının psikolojik yapısına etkisi olduğunu vurgulamış ve muhafazakâr ve iktidar yanlısı ilk çocuğun aksine son çocuğun diğer kardeşlerinin önüne geçme arzusu taşıdığını “ama genellikle bütün öbür aile bireylerinden bambaşka bir yol” (166) izlediğini belirtmiştir. Bu açıdan bakıldığında Mathilde'nin sürdürdüğü hayatın kardeşlerinkinden pek de farklı olmadığı, son çocuk olma avantajının parçalanmış aile yapısından dolayı dezavantaja dönüştüğü ve bu sebepten hem ebeveynlerine hem de ağabeylerine zaman zaman annelik yapmak durumunda kaldığı ifade edilebilir. Mathilde her iki ağabeyi ile birlikte Adler'in sözünü ettiği sorunlu çocuk kategorisine girmektedir. Adler'in vurguladığı üç temel sorunlu çocuk tipolojisinden sonuncusu olan “sevilmeyen, kendisinden nefret edilen çocuklar” (2016: 159) grubuna giren Mathilde bu nedenden ötürü okulda ve toplumsal yaşamda varlık gösterememiş ve uyum sorunları sergilemiştir. Ağabeyleri de ihmalkâr ebeveynlerinden dolayı bağımlılık geliştirmiş ve suç teşkil eden pek çok eyleme bulaşmıştır. Mathilde ağabeylerini François'e şöyle anlatmaktadır:

François: *Ağabeylerinin haberi var mı?*

Mathilde: *Temas kuramıyoruz; önce Kolombiya'ya sonra Hindistan'a gittiler. Bir daha haber gelmedi.*

François: *Polisle başları derde girdi mi?*

Mathilde: *On beş yaşındaydılar; her gün uyuşturucu almak için satıcılık yaptılar. Yakalandılar ve zorla tedaviye soktular.*

François: *Babam farkına varmamış mıydı? Ya sen?*

Mathilde: *On bir yaşındaydım ve onlar gibiydim.*

François: *Sen de mi uyuşturucu alıyordun?*

Mathilde: *Onlar alıştırmıştı.*

François: *Yakalanmadın mı?*

Mathilde: *On bir yaşındaydım. Kimse şüphelenmedi.*

Bu bağlamda hem Mathilde hem de ağabeyleri ebeveynlerinin ihmalleri sonucunda sorunlu bir çocuk haline dönüşmüştür. Mathilde bundan doğan kronik boşluk hissini karşı cinsle ilişkileri bağlamında kompanse etmeye çalışırken ve mazoşist bir tutum sergilerken ağabeyleri ise daha ziyade sadist bir tavır geliştirmiş ve uyuşturucu madde kullanarak depresif duygudurumlarını yönetmeye çalışmıştır. Gördükleri yetersiz annelik ve babalık neticesinde ağabeyleri de Mathilde'ye ebeveyn zemini sunamamışlardır. Ağabeyler sonraki yaşamlarında görece anne kompleksini aşsalar bile Mathilde baba kompleksini asla aşamamıştır.

Mathilde film anlatısında duygudurum, benlik ve kişilerarası ilişkilerde dengesizlikler deneyimleyen, kişisel sınırlarını belirleyemeyen ve oral karakter özellikleri taşıyan aşırı dürtüsel bir özne olarak temsil edilmiştir. Sıklıkla toplumsal normların dışına çıkan birliktelikleri

vardır ve bir nesneden öteki nesneye geçiş yaparak yaşamını devam ettirebilmektedir. Diğer bir tabirle, bir ötekine bağımlı olmadan ve bağlı kalmadan var olamamaktadır. Öznel aşk yaşantısı kendini bu bakımdan daha çok saplantı biçiminde ele vermektedir. Saplantılı bir karakter sergileyen Mathilde benlik sınırlarından yoksun olduğu kadar ötekinin de sınırlarını algılamakta zorlanmaktadır. Nitekim François'le daha yeni tanışmış olmasına rağmen aşırı dürtüselliğini ve sınırsızlığını açığa vuran sorular sormaya başlar: “*Karınızı ayda kaç kere düzüyorsunuz yoksa senede mi demeyelim? Karınız bir iş yapıyor mu? Sizi seviyor mu?*” Yetersiz annelik Mathilde'nin benlik sınırları oluşturmasına engel olmuştur ve bu sebepten ötekinin sınırlarını da anlamakta zorlanmaktadır. Kendisinden yaşça ve konum açısından üstte olan biriyle bu kadar kısa süre içerisinde özel konuları konuşmaması gerektiğinin ayırdına varacak durumda değildir. François'le akşam yemeğine çıktığı ilk günün sonunda ona doğrudan “*Üstelik etkiniz altında kaldım. Hoşuma gidiyorsunuz. Benim gibi de yalnızsınız*” diyerek bir nevi ilan-ı aşk eder ve onu izin almaksızın öper. Bu bağlamda öğretmenin onna olan şefkati bir anda Mathilde'de çok yoğun duygular uyandırır ve kısa süre içerisinde saplantıya dönüşür. Mathilde'nin bu davranış örüntüsü kökleri çocukluğa uzanan aşırı bir dürtüsellikten kaynaklanmaktadır. Henüz on bir yaşındayken uyuşturucu kullanmaya başlayan Mathilde aynı zamanda fahişelik de yapmıştır:

Mathilde: Fahişeliğe başladım. Bir şebekeye girdim. Başka genç kızlar da vardı. Erkeklerin katıldığı toplantılar olurdu. Bazen karılarıyla birlikte gelirlerdi. Zor olduğunu ve ruhsal bir etki bıraktığını sanma. Yaptığımız işi sürdürüyorduk.

François: Kaç sene sürdü?

Mathilde: İki sene, hayır üç. Sonra kendiliğinden bıraktım. Bazı şeylerde iradem çok kuvvetlidir. Kızma, sana güvendiğim için bunları anlatıyorum. Anlıyor musun?



Sahne 1: Mathilde'nin François ile yakınlaştığı ilk günün akşamı. Mathilde, yemek sonrasında kendisini eve bırakan François'i izin almaksızın öper.

Bu bağlamda Mathilde'nin anne figüründen ve ikamesinden yoksun olması kronik boşluk hissine, kronik boşluk hissini de aşırı dürtüselliğe yol açtığı söylenebilir. Bundan dolayı bir arzu nesnesine bağımlılık göstermeden yaşamını sürdürememektedir. Mathilde film anlatısında önce öğretmeni Fleurier'le aşk yaşamış, hemen ardından diğer öğretmeni François'e bağlanmış ve onu unutmamak, kısmen de tahrik edebilmek için anlatı sonlarına doğru sınıf arkadaşı Carpentier'le sevgili olmuş ve her sevgiliye uygun benlik yaratmıştır. Mathilde yalnız kalamayan

ve yalnızlıkla baş edemeyen nesne sürekliliğinden yoksun bir öznedir. Bundan dolayı François yanından ayrılır ayrılmaz korku ve kaygı duymaya başlar; defalarca telefonla evini arar: “Ansızın içime ürperti geldi. Gittiğini sandım. Paris’te senden başkasını düşünemez oldum. Çıldıırıyordum; devamlı telefon etmek istiyordum. Kimse umurumda değildi; ne acıdan kıvranan annem, ne de babam, ne de ağabeylerim. Artık sensiz yaşayamam.” Mathilde François’i görmeden, sesini duymadan, teselli ve teskin edilmeden hala ona sahip olup olmadığını algılayamaz. Derinlerde bir yerde terk edilmekten ölesiye korkmaktadır. Bunun kaynağı da anne-bebek arasındaki ilişkiye uzanmaktadır. Nesne ilişkileri çocuk dört-beş yaşları arasındayken geri dönüşü olmayacak şekilde yapılır. Bu evrede annenin duygusal ve fiziksel yokluğu nesne sürekliliğinin oluşmamasına yol açar ve yetişkinlikteki ötekine saplantılı tutumun ve terk edilme paranoyasının temelleri atılır. Nesne sürekliliği olmadığından Mathilde yalnızken terk edildiği sanrılarıyla mücadele etmektedir ve bunu bastırabilmek için de gün içinde yüzlerce kez François’in evini aramaktadır.



Sahne 2: François’e olan aşkını okulda bile gizleyemeyen aşırı dürtüsel Mathilde.

Mathilde sinematik anlatıda nevrotik ketlenmelere bağlı olarak kendini gerçekleştirmekte başarısızlık yaşayan bir karakter olarak temsil edilmiştir. Bir özne olarak iç potansiyel ve yetenekten yoksun değildir; duyarlı, zeki, hayatı sorgulayan ve kültürlü bir yapısı vardır. Pek çok kitap yazmış felsefe öğretmeni François en çok da onun ince zekâsından etkilenir. Karısı Catherine’e Mathilde’yi şöyle anlatır:

Oldukça şaşırtıcı biri. Önce okulda olmasa da olur diye düşünüyorsun, sonra şaşırtıcı biri olduğunu idrak ediyorsun. Bazen ödevlere not verirken parlak bir bölüme rastlıyorsun; o anın heyecanına kapılarak ödevin zayıf noktalarını unutuyorsun ve tam not veriyorsun. İlk defa gerçekten müstesna birine rastlamış bulunuyorum. On yedi yaşında olmasına rağmen insan yaşamının beyhudeliğini tam olarak anlamış. Meselenin özünü derhal kavrayabiliyor.

Mathilde şartlar görece uygun olsa da kendi potansiyelini değerlendiremez; daha ziyade ödevlerini yetiştiremeyen ve sürekli devamsızlık yapan bir öğrenci portresi çizer. Aslında nevrotik bir zorlanımlı alçakgönüllülük geliştirmiş; kendi yeteneklerini göz ardı etmiş ve küçümsemiştir. Mesela beş yaşından beri akıcı bir İngilizcesi olmasına rağmen İngilizce dersinde tek kelime konuşmaz; öğretmeni bu durumu dili öğrenemediği düşüncesine yorar; oysaki Mathilde öğretmenini yeterli bulmadığı gerekçesiyle dersine katılmaz. Zorlanımlı alçakgönüllülük yaşayan Mathilde buna karşılık zorlanımlı bir bağımlılık geliştirmiş ve ancak bir öteki sayesinde

de yeteneklerini sergileme arzusu duymuştur. Bir nevi içindeki potansiyeli ortaya çıkaracak ve kendi değerini anlamasına aracılık edecek bir ötekine ihtiyacı vardır. Bu bağlamda François ona kendini gerçekleştirme olanağı sağlar. Birlikte saatlerce ders çalışır ve ödev yaparlar. François sayesinde zamanla Mathilde ne kadar yetenekli olduğunu derslerde göstermeye başlar. Okula düzenli olarak gelip gider ve ödevlerini zamanında teslim eder. Bu açıdan nevrotik bir karakter olarak Mathilde bir tür Pygmalion fantezisi yaşamaktadır. Kendi aynasında kendini seyredemediğinden François'ın tuttuğu aynada benlik inşa eder ve François onu kimselerin fark etmediği sıradan ve sorunlu bir tipten başarılı ve zeki bir öğrenciye dönüştürür. François onu sıfırdan yaratmıştır ve bunun karşılığında Mathilde tüm benliğiyle kendini ve varoluşunu ona adayacaktır. Bu bağlamda Mathilde'nin nevrotik bir karakter olarak âşık olduğu erkekten beklentileri normal bir öznenen farklıdır. Mathilde bu sebeptendir ki hep üstün zekâ ve başarı sahibi erkeklere tutulmaktadır; onun salt bir sevgiliye değil, gerçek bir kahramana ihtiyacı vardır.

François babasız büyüyen Mathilde için ideal bir baba ikamesidir. Bu açıdan Mathilde'nin bilinçsiz arzusu daha ziyade François'ın kızı olmaktır ve François entelektüel kişiliği, şefkatli tavrı, sevecen tutumu ve öğretmen kimliğiyle Mathilde'nin bilinçdışına konumlanmış ideal baba imgesini yansıtmaktadır. François yıllardır evli olmasına rağmen bir çocuğu yoktur; Mathilde de çok arzulamasına rağmen bir babadan yoksundur. Bu açıdan birbirlerindeki eksiklikleri karşılıklı olarak tamamlamışlardır denilebilir. Mathilde onun kızı olabilmek ve ondan onay alabilmek için her şeyi yapmaya hazırdır. François'e hissettiği tutkulu aşkı şöyle aktarır:

Mathilde: Seni seviyorum. Yaşlı, sıksa veya hasta olsan bile bir şey değişmeyecek; kökü oldukça derinlerde. On sene sonra kim bilir nerede oluruz? Ölmüş olabiliriz sen ya da ben. Seni sevdiğim kadar kimseyi sevmemişim. Sayende bir kadın oldum. Yalvardığımı görmüyor musun?

François: Neyle yaşardık? Sırf aşkla mı? Kimse benim yaşında bir öğretmenin öğrencisiyle beraberliğini onaylamaz. Özellikle yaşı küçük biri ise.

Mathilde: Başka bir şehre tayinini iste. Senin kızın olduğumu söylerim veya saklanırım kimse görmesin diye. İnzivaya çekilirim. Beraber olmak için gururumu çiğnerim.

Mathilde'nin dürtüselliliği hislerinin kısa süre içerisinde tutkulu bir aşka ve saplantıya evrilmesine yol açsa da en derininde François'ın kızı olabilmek arzusunadadır. François de her ne kadar yardımcı olmak umuduyla yaklaşırsa da Mathilde'ye karşı koyamamış ve farkında olmadan ona sınırlılaşım âşık olmuştur. Karısı Catherine böyle olacağını en başından hissetmiş ve kocasını uyarmaya çalışmıştır:

Catherine: Ona âşık mısın?

François: Saçmalama!

Catherine: Bunun olmayacağına söz ver!

François: Saçmalıyorsun; buna gerek yok. Genç kızları asla düşünmedim. Benim için tek sen varsın.

François daha ziyade Mathilde'yi yetiştirme ve eğitme amacı taşısa da ya da kendi sözleriyle "bazen onu akıl yolunda daha çok itmek istiyorum" dese de Mathilde'nin benlik sınırlarından yoksun olmasından dolayı kendi sınırlarını koruyamamış ve kıskançlık krizleri geçiren, özle-

yen, sahiplenen, derse gelmediğinde boş sırasına bakıp acı çeken, geldiğinde gözlerini ondan alamayan bir adama dönüşüvermiştir. Bu durum hem mesleki yaşamını hem de ruhsal halini derinden etkilemiş ve yakın çevresinin dikkatini çekmiştir. Öyle ki anlatı başında onu Mathilde'ye karşı uyarıcı okul görevlisi "Seni tanıyamıyorum; yardıma ihtiyacın var mı" diyerek değişimi anlamaya çalışmıştır. François kendinden otuz bir yaş küçük bir kıza zamansız âşık olmuş ve duygudurumunu yönetemeyerek bireysel işlevselliğini yitirmeye başlamıştır. Mathilde'nin tahrik edici davranışlardan dolayı odaklanma sorunu yaşamış ve durum kontrolden çıkınca da okuldan atılmasını talep edecek bir hale dönüşmüştür. Mathilde'nin kendisini kıskançlıkla tahrik etmek için bulduğu yeni sevgilisi Carpentier'den dolayı ataklar geçirmiştir. Nihayetinde öğrencisiyle yaşadığı birliktelik tüm okul tarafından görülmüş ve duyulmuş; bakanlık kararıyla başka bir kente tayin edilmiştir. Bu açıdan bakıldığında Mathilde'nin patolojik hale dönüşen aşk yaşantısı, görece sağlıklı olsa da François'e zarar vermiş ve onun çoğunlukla manipüle edilmesine yol açmıştır. François'in herhangi bir kişilik ya da duygudurum bozukluğunun olmaması aşkın hastalıklı patolojiye evrilmesinin önüne geçememiş ve darbe almasına engel olmamıştır.



Sahne 3: Mathilde, Catherine şehir dışındayken tüm gününü François'le gezerek geçirir. "Çocukluğumdan beri hiç bu kadar mutlu olmamıştım" der.

Mathilde, François'in karısı Catherine'le birlikte Oedipus evresini ve anneyi yok ederek babanın karısı olma arzularını yeniden yaşantılamıştır. Arzu nesnesi olarak gördüğü François'le yakınlaşmaya başlar başlamaz onun arzu nesnesine karşı sadist bir tavır edinmiş ve onu yok ederek yerine geçmeye çalışmıştır. Bu nedenle anlatının başından sonuna dek François'le ilişkisi olduğunu ona hissettirerek çekip gitmesi için uğraşmış; önce kocasının başka bir kadına âşık olduğunu belirten isimsiz bir mektup yazmış, sonra da aşk yaşantısı daha patolojik hale büründüğünden doğrudan sözlü tehditlere başlamıştır: "Sabah sen gittikten sonra telefon çaldı. Arayan oydu. Bana kaltak dedi. Beni öldüreceğine yemin etti. İki gün evvel de benzer şeyler söylemişti. Gece telefonlarının üstüne bir de bu." Mathilde, François'e karısını evden atmasını ve onu yeni karısı yapmasını söylemiş; François'in evine gidip karısının yatağına girip onunla birlikte olmuştur. Bütün bunlar nesneyi katledip yerine geçme ya da anneyi öldürüp babanın karısı olma ve ona

çocuk verme arzularının doğrudan dışavurumu olarak okunabilir. Mathilde tüm ısrarlarına rağmen François'ın karısını boşamayacağını ve arzu nesnesinin yerini alamayacağını anlayınca arkadaşlarını göndererek onu öldürtmeye çalışmış; yazı yazdığı derginin editörüne tehditler yağdırmış, kitap dükkânının camlarını kırdırarak ve böylece karısının François'i bırakmasını sağlamaya çalışmıştır. Bütün bu olanlara daha fazla dayanamayan Catherine de çareyi kocasından ayrılmakta bulmuştur. Bu bağlamda Mathilde aşırı sahiplenmecilik ve kıskançlık gibi davranışlar sergilemesi nedeniyle oral karakter olarak kabul edilebilir; arzu nesnesini içine çekerek tamamen ele geçirmeye, yani bir nevi yemeye çalışmaktadır. Aynı zamanda bu durum Horney'in sözünü ettiği tamamlanmamış Oedipus evresinin yol açtığı aşırıya kaçan bir sahiplenme ve araya girecek herkese ve her şeye düşmanlık tutumudur. Anlatıcı dış ses anlatı sonunda Mathilde'nin saplantılı aşkının sebep olduğu yıkımı şöyle ifade etmektedir: *"Mathilde'nin annesi ertesini gün öldü. Mathilde ise François'i tekrar göremeden Paris'e dönmek zorunda kaldı. Bakanlıkça cezalandırılan öğretmenini derhal Dünkerk'e tayin ettiler. Kalbi kırılan Catherine onu affetmedi. Ayrıldılar. François evi ona bıraktı. Mathilde hayatlarından çıkmıştı. Bir seneden fazla geçmişti."*



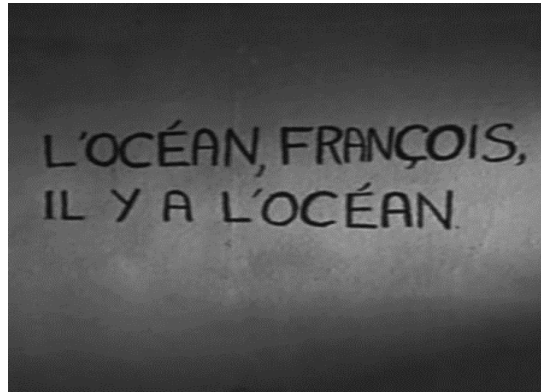
Sahne 4: Mathilde François'e karısını evden atmasını ve kendisiyle evlenmesini söyler. François reddedince de ilişkileri sona erer.

Mathilde patolojik hale gelen saplantılı aşkını yönetemeyince ve içselleştirdiği arzu nesnesini katledemeyince kendini öldürmüştür. François'ten vazgeçememiş; François karısından ayrılrsa da ona tekrar dönmemiştir. Mathilde yeni tayin edildiği kente François'ın arkasından gitmiş ve tam da ders anlattığı sınıfının karşısında tek odalı küçük bir ev tutarak gün boyu onu seyretmiş; onu elde edemeyeceğinden ve tamamen kaybettiğinden emin olunca dışsallaştıramadığı nesneyi kendini yok ederek ortadan kaldırmıştır. Bu açıdan öznelliğini arzu nesnesi içerisinde kaybetmiş; nesneyi öldürme arzusunu yer değiştirme yaparak kendine yöneltmiş ve canına kıymıştır. François'ın içine düştüğü durumdan dolayı kendi suçlaması da mazoşizmini şiddetlendiren ve intiharını hızlandıran başka bir etken olarak göze çarpmaktadır. Bununla birlikte, anlatı sonunda seçtiği intihar metodu ile ilgili bir ipucu verilmemiştir. Bu durum senarist ve yönetmenin Mathilde karakterine içerden bir bakış açısıyla yaklaşmadıklarının başka bir örneğidir. Karaktere içerden bir bakış açısı getirilseydi örtük izleyici de iki ay boyunca o odanın penceresinden Mathilde ile birlikte François'i seyrederek ve Mathilde'nin intiharı nasıl deneyimlediğini görürdü. Sonuç olarak, Mathilde François'i nesne olarak kaybetse de imge olarak muhafaza etmiş ve bu imgeyi öldüremediğinden kendini öldürmek zorunda kalmıştır. Nesne kaybının yol açtığı edilgin hüznün nihayetinde Mathilde'nin tüm öznelliğini yok etmiştir. Edilgin hüznün son vermenin tek yolu da intihar aracılığıyla kaybın yer aldığı bilinci ortadan kaldırmak-

tır. Mathilde de kendini öldürerek hem kaybı, hem imgeyi, hem de bunların yol açtığı edilgin hüznü katletmiştir.

SONUÇ

Mathilde'nin öznel aşk yaşantısı birincil aşk patolojisi kategorisine girmektedir; herhangi bir hastalığın doğrudan sonucu değildir, ama kişilik bozukluğu aşk yaşantısının patolojik bir hale dönüşmesinde büyük bir rol oynamıştır. Mathilde'nin sinematik anlatı boyunca sergilediği davranışlara ve verdiği tepkilere bakılırsa borderline (sınırdaki) kişilik bozukluğundan mustarip olduğu anlaşılır. Bu kişilik bozukluğu annesinde de mevcuttur. Mathilde'nin gizli durumdaki kişilik bozukluğu parçalanmış aile yapısından dolayı ortaya çıkmış ve benlik, duygudurum ve nesne ilişkilerine etki etmiştir. Kişilik bozukluğu da öznel aşk yaşantılarını yönetmiş ve toplumun onaylamayacağı birlikteliklere girmesine neden olmuştur. Yine bu bozukluktan ötürü nesneyle hastalıklı bir ilişki kurmuş; sonunda duygudurumunu yönetemeyerek ve saplantısını kontrol edemeyerek canına kıymıştır. İntiharı da tıpkı annesinin yaptığı gibi kaybın neden olduğu kaygıyı ve acıyı metabolize etmeye yöneliktir. Genel olarak sınırdaki kişilik bozukluğu nevroz ve psikoz arasındaki ince çizgide yer alıp her iki bozukluğun da belirtilerini taşımaktadır. Bu yüzden Mathilde nevroitik karakter özellikleri de göstermektedir. Yaşadığı ketlenmeler nevrozundan kaynaklanmaktadır. Mathilde'nin aksine François'te herhangi bir duygudurum ya da kişilik bozukluğu belirtileri yoktur. François'in kadınlara ve aşka dair yerleşik tutumu ya da yaşam üslubu görece genç kızlara odaklı değildir. Bu bağlamda François'in aşk yaşantısı Simone de Beauvoir'in sözünü ettiği çocuk-kadın kavramı etrafında şekillenen Lolita sendromunun bir sonucu değildir; ancak François'in orta yaş bunalımı yaşadığı söylenebilir. Bu bağlamda Mathilde'ye olan aşkı görece bu bunalımın bir belirtisi olarak ele alınabilir. Mathilde aşkı bir hastalık gibi yaşarken François için Mathilde sadece gelip geçici bir krizin semptomu olmuştur.



Sahne 5: Mathilde'nin geride bıraktığı intihar notu:
"Okyanus var François, okyanus."

KAYNAKÇA

- Adler, A. (2016). *Yaşama Sanatı* (Çev. K. Şipal). İstanbul: Say Yayınları.
- Bowlby, J. (2014). *Ayrılma* (Çev. M. Günay). İstanbul: Pinhan Yayıncılık.

- Castanet, H. (2017). *Lacan'ı Anlamak* (Çev. B. Aslan). İstanbul: Encore Yayınları.
- Cori, J. L. (2018). *Annenin Duygusal Yokluğu* (Çev. B. S. Haktanır). İstanbul: Koridor Yayınevi.
- Çıraklı, M. Z. (2017). A Modest Proposal for Reading: Four-Aspect Critical Taxonomy for Students. *Journal of Narrative and Language Studies*, 5(9), IV-X.
- Erol, Z. ve Sağır, F. G. (2017). *Aşk Psikolojisi*. İstanbul: Timaş Yayınları.
- Eryorulmaz, A. (2018). *Zehirli İlişkiler*. İstanbul: Destek Yayınları.
- Freud, S. (2016). *Cinsellik Üzerine Üç Deneme: Bekaret Tabusu, Kadın Cinselliği, Fetişizm ve Diğer Konular* (Çev. S. Budak). İstanbul: Öteki Yayınevi.
- Freud, S. (2018). *Bakirelik Tabusu* (Çev. E. Yıldırım). İstanbul: Roman Oda Yayınları.
- Horney, K. (2007). *The Neurotic Personality of Our Time*. Milton Park: Routledge.
- Horney, K. (2017a). *Psikanalizde Yeni Yollar* (Çev. S. Budak). İstanbul: Totem Yayınları.
- Horney, K. (2017b). *Kendi Kendine Psikanaliz* (Çev. S. Budak). İstanbul: Totem Yayınları.
- Manning, S. (2018). *Borderline Kişilik Bozukluğu Olan Birini Sevmek* (Çev. S. Gürdoğan). İstanbul: Apamer Psikoloji Yayınları.
- Ménégoz, M. (Yapımcı) ve Brisseau, J. C. (Yönetmen). (1989). *Noce Blanche (Beyaz Gelinlik)*. [Sinema Filmi]. Fransa: La Sept Cinéma ve La Sorcière Rouge ve Les Films du Losange.
- Satre, J. P. (2017). *Heyecanlar Üzerine Bir Kuram Taslağı* (Çev. K. Sarılioğlu). İstanbul: Kırmızı Kedi Yayınevi.
- Sayar, K. (2018). *Psikolojiye Giriş*. İstanbul: Dem Yayınları.
- Webb, J. (2014). *Çocukta İhmalin İzi: Boşluk Hissi* (Çev. G. Arıkan). İstanbul: Sola Yayınları.