

Kütahya Aslanapa'daki Su Yapılarından Örnekler*

Ali Tekin 

Doktora Öğrencisi, Necmettin Erbakan Üniversitesi, Sosyal Bilimler Enstitüsü, Türk İslam Sanatları, Konya, Türkiye,
ali_tekin_2006@hotmail.com

Makale Bilgileri

ÖZ

Makale Geçmişi

Geliş: 24.08.2020

Kabul: 19.12.2020

Yayın: 31.12.2020

Anahtar Kelimeler:

Aslanapa,
Çeşme,
Çamaşırhane,
Kuyu,
Su yapıları.

Kütahya, İç Anadolu bölgesiyle Asıl Ege bölümü arasında bir eşik durumundadır. Çalışmamıza konu olan Aslanapa ilçesi, Kütahya il merkezinin yaklaşık 38 km güneybatısındadır. Malazgirt zaferinden sonra, Anadolu'nun büyük bir kısmıyla beraber Kütahya ve çevresi Kutalmışoğlu Süleymanşah tarafından 1080 yılına doğru fethedilmiştir. Bölge, Selçuklu sonrası Germiyanoğulları'nın merkezi olmuştur. 1429 yılında Germiyanoğlu Yakup Bey'in ölümüyle Kütahya ve çevresi, kesin olarak Osmanlıların eline geçmiştir. Aslanapa'nın Osmanlı dönemindeki ismi Gireği'dir.

Aslanapa ilçesinin Gölbaşı, Nuhören ve Bezirgân köylerindeki su yapılarıyla ilgili yaptığımız çalışmada bir adet çeşme, bir adet çamaşırhane ve iki adet su kuyusu tespit edilmiştir. Çalışmamızın amacı, arazi çalışmalarında tespit edilen bu yapıların belgelenecek, literatüre kazandırılmasıdır. Belirlenen eserlerin fotoğrafı çekilmiş, ölçüleri alınmış ve çizimleri yapılmıştır. Kitabesi olmayan üç su yapısı stil kritik yöntemiyle tarihlendirilmeye çalışılmıştır. Yapılar XVI-XX. yüzyıllar arasına tarihlendirilmiştir. Dönemin sosyo-kültürel ve mimari özelliklerini yansıtmaları açısından bu eserler Sanat tarihi açısından önemlidir. Eserlerin özellikle Türk su mimarisi içerisindeki yerleri ve önemleri vurgulandığı söylenebilir.

Examples of Water Structures in Aslanapa, Kütahya

Article Info

ABSTRACT

Article History

Received: 24.08.2020

Accepted: 19.12.2020

Published: 31.12.2020

Keywords:

Aslanapa,
Fountain,
Laundry,
Well,
Water Structures.

Kütahya has the position of a threshold between the Central Anatolia region and the Main Aegean Region. Aslanapa district, the subject of our study, is nearly at 38 km southwest of the city center of Kütahya. After the victory of Malazgirt, Kütahya and its surroundings were conquered by Kutalmışoğlu Süleymanşah until 1080 together with a major part of Anatolia. The region became the center of Germiyanoğulları after the Seljuk. Kütahya and its surroundings were definitely conquered by the Ottomans when Germiyanoğlu Yakup Bey passed away in 1429. The name of Aslanapa in the Ottoman period is Gireği.

A fountain, a laundry plant and two water wells were found in our study regarding the water structures in Gölbaşı, Nuhören and Bezirgân villages of Aslanapa district. The aim of the study is to document these structures identified during site examination and to bring them in the literature. The identified artifacts were photographed, measured and drawn. Three water structures not having an epigraph were tried to be dated by the style critical method. Structures were dated between the XVI-XX. centuries. These artifacts are important in terms of history of art reflecting the socio-cultural and architectural features of the period. It could be noted that the importance and place of the artifacts are emphasized especially for the Turkish aqua architecture.

Atf/Citation: Tekin, A. (2020). Kütahya Aslanapa'daki Su Yapılarından Örnekler, *Medeniyet ve Toplum Dergisi*, 4(2), 142-155.



"This article is licensed under a [Creative Commons Attribution-NonCommercial 4.0 International License](https://creativecommons.org/licenses/by-nc/4.0/). (CC BY-NC 4.0)"

* Necmettin Erbakan Üniversitesi Bilimsel Araştırma Projeleri Koordinatörlüğü (191417001 No.lu Proje) tarafından desteklenmektedir.

(Bu çalışma Necmettin Erbakan Üniversitesi Sosyal Bilimler Enstitüsü İslam Tarihi ve Sanatları Ana Bilim Dalı Türk İslam Sanatları Bilim Dalında hazırlanmakta olan ve Prof. Dr. Mustafa Yıldırım tarafından yürütülen "Kütahya ve ilçelerindeki Su Yapıları" adlı doktora tezinden üretilmiştir.)

GİRİŞ

Ege bölgesinin İç Batı Anadolu bölümü içinde yer alan Kütahya ve çevresi, İç Anadolu bölgesiyle Asıl Ege bölümü arasında bir eşik durumundadır (Dönmez, 1981/1982: 1). Kütahya'nın on iki ilçesinden biri olan Aslanapa (Varlık, 2002: 584), Kütahya il merkezinin güneybatısında yaklaşık 38 km mesafededir. Aslanapa ilçesinin kuzeyinde Tavşanlı, güneyinde Altıntaş, batısında Emet, Çavdarhisar ve Gediz ile kuzeyde Domaniç, batıda ise Simav yer almaktadır. Yaklaşık 1000 m rakıma sahip olan ilçe merkezine bağlı köylerin yükseltileri, 1000 ile 1400 m arasında değişmektedir (Yakupoğlu, 2017: 423). Aslanapa, merkez ilçeye bağlı bir bucakken 19 Haziran 1987'de 3392 sayılı kânunla ilçe olmuştur (www.mevzuat.gov.tr/MevzuatMetin/1.5.3392, Erişim Tarihi 15.10.2019).

Malazgirt zaferinden sonra Anadolu'nun büyük bir kısmıyla beraber Kütahya ve çevresi Kutalmışoğlu Süleymanşah tarafından 1080 yılına doğru fethedilmiştir (Gökbilgin, 1977, 1119). Aslanapa'nın 1411 tarihli taş vakfiyeden, II. Yakup Bey tarafından satın alındığı anlaşılmaktadır (Gedik, 2017: 113). Karamanoğulları ve Osmanlıların baskısı altında kalan Germiyan beyi Süleyman Şah, beyliğin muhafazası için kızı Devlet Hatun'u, I. Murad'ın oğlu Yıldırım Bayezid'e vermiştir (Varlık, 1974: 56). Süleyman Şah, Kütahya'yı, Simav'ı, Eğrigöz'ü, Tavşanlı'yı ve bunun yanında birkaç yeri daha kızına çeyiz olarak verdi (Yavuz ve Saraç, 2003: 117). Çeyiz olarak verilen yerlerin bu bölgelerle sınırlı olmadığı belirtilmektedir (Gökçe ve Küpeli, 2017: 476-478). Bu bölgeler arasında Aslanapa'nın da bulunduğu söylenebilir (Varlık, 1974: 63). Yine taş vakfiyede Çelebi Mehmed'in, Karamanoğullarını Germiyan topraklarından çıkartarak, II. Yakup Bey'e beyliğini geri vermesi anlatılmaktadır (Gedik, 2017: 111). 1429 yılında Yakup Bey'in ölümüyle Kütahya ve çevresi kesin olarak Osmanlıların eline geçmiştir (Yavuz ve Saraç, 2003: 117-120). Aslanapa isminin XII. yüzyıl başlarından itibaren kullanıldığı ve XIII. yüzyılın ilk çeyreğinde bu aileye ait toplulukların yöreye gelerek yurt tuttıkları bilinmektedir (Yakupoğlu, 2017: 429). Aslanapa, 1622-23 yılına ait avarız kayıtlarında Gireği nahiyesi olarak geçmektedir (Aydın, 2016: 211). Gireği'nin köyleri ise şunlardır: Ada, Aslıhanlar, Avlağı, Alıncık, Viran, Kusura, Çukurca, Nuhviran, Gökçeler, Habibler, Kureyşler, Haydarlar, Terziler, Porsuk, Tokul, Dere, Bayad, Sinekçiler, Pullar, Bülhare, Emrez, Kozluca, Çamurduk, Pınarbaşı, Pazarcık, Tava, Otacılar, Yalnızsaray, Çömlekçi, Abaş, Karadiğın, Bezargânlar, Çal, Arslanapa, Güvem, Ballubaba, Göynükviran, Saraycık, Şeyhli, Buğdaylı, Çomaklar, Yazıcılar, İğdeciklü, Kanlıcı (Aydın, 2016: 215).

Gölbaşı Köyü Çeşmesi

Aslanapa'nın güneydoğusunda yer alan köy, ilçeye 10 km uzaklıktadır. Doğusunda Nuhören, batısında Çal, kuzeyinde Ada köyleriyle komşudur.

Gölbaşı Köyü Camisi'nin bahçe duvarına bitişik, haznesiz, tek cepheli ve tek kemerlidir. Çeşme, 2.66 m yüksekliğinde, 2.03 m genişliğinde, batıda 0.46 m ve doğuda 0.50 m derinliğinde olup, dikey dikdörtgen bir form sergilemektedir. Tek lüleli çeşmede seki ve tas nişi bulunmamaktadır. Önündeki yalak, yekpare dikdörtgen bir bloğa elips olarak oyulmuş ve ikinci bir yalakla batıya doğru uzatılmıştır. 0.20x0.93 m ölçülerindeki çeşme nişini örten yuvarlak kemer, yanlarda yekpare ayaklar üzerindeki dikdörtgen formlu, uçları volütle sonlanan başlıklara oturmaktadır. Lülenin 0.10 m üzerinde, 0.78x0.88 m ölçülerinde sülüs hatlı Osmanlı Türkçesiyle hakkedilmiş, altı satırlık bir kitabe bulunmaktadır. Çeşmenin saçağı, düz dam şeklinde düzenlenerek, cepheden dışa taşırılmıştır.

Çeşme, bitkisel, geometrik ve nesnel süslemeleriyle dikkat çekmektedir. Çeşmenin ayaklarında, köşeleri pahlanmış kartuşlar içerisinde, çift kulplu vazo içine yerleştirilmiş, natüralist üslupta yapılmış lale motifleri bulunmaktadır. Kemer köşeliklerinde ayna usulü, hilal motifi, altı-üstlü yerleştirilmiş stilize dallar, gülbezek ve madalyon içinde altı kollu çiçek motifleri görülmektedir. Çeşmenin yuvarlak kemeri,

ikinci bir kemer profiliyle çerçeveselendikten sonra yanlarda devam ederek, üstte dikdörtgen bir çerçeve oluşturmaktadır. Başlıklarda baklava motiflerinin tekrar edilmesiyle oluşturulmuş motifler görülmektedir.

Çeşmede mermer, harç ve devşirme malzeme kullanılmıştır. Kemerde, ayaklarda ve yalakta mermer malzeme, başlıklarda ise devşirme malzeme kullanılmış olup, cephe betonarme harçla sıvanmıştır. Çeşmenin saçak kısmı da betonarme harçla yapılmıştır.

Çeşme nişi içerisindeki kitabe şu şekildedir:

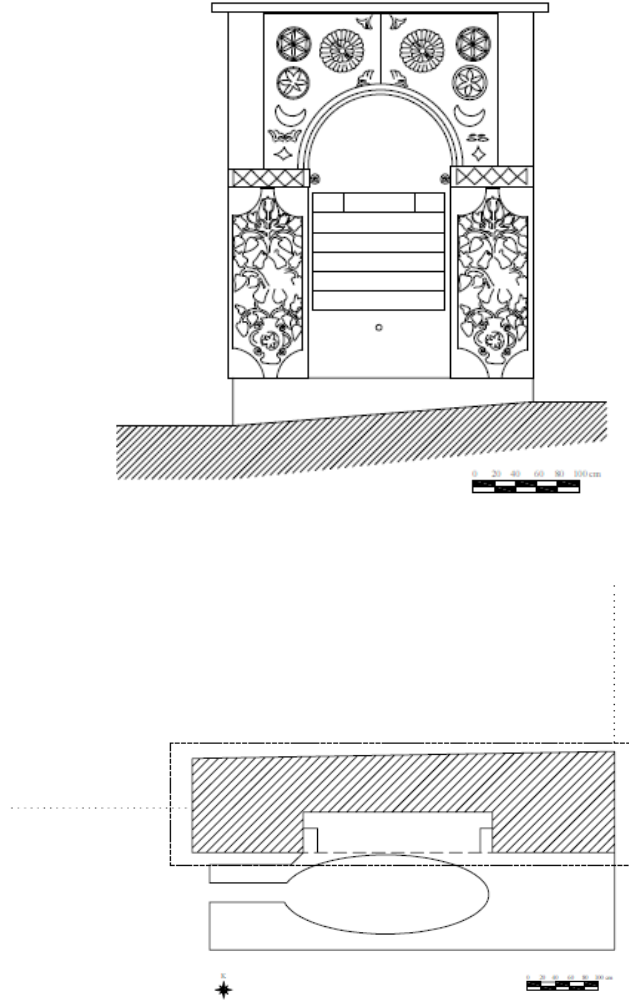
- ۱ - ماشاءالله شيخ عليّه مهاجر سنه ۱۳۱۲
- ۲ - قريته قلدى بدایت بنى ايكن مهاجره دوشدى
- ۳ - ... بو چشمه الحاجى على دهنه حقى بيك ايلدى
- ۴ - دلالت... بناء کرده موماليه صاحب
- ۵ - سعادت نوش دن اصلى مؤمن فرندشليمزه
- ۶ - اولسن عافيت حياتنده سعيبى عينى... غيرت نه فظيلت

- 1- Maşallah Şeyh Aliyy-i muhâcir, sene 1312
- 2- Kurbete kıldı bidâyet beni iken muhâcire düştü
- 3- (...) bu çeşme el-Hâcı Ali Dede hakkı beyân eyledi
- 4- Delalet (...) binâ-gerdesi mûmâ-ileyh sâhib-i
- 5- Saâdet nûş eden aslı mümin karındaşlarımıza
- 6- Olsun afiyet hayatında sa'yi aynı (...) gayret ne fazilet

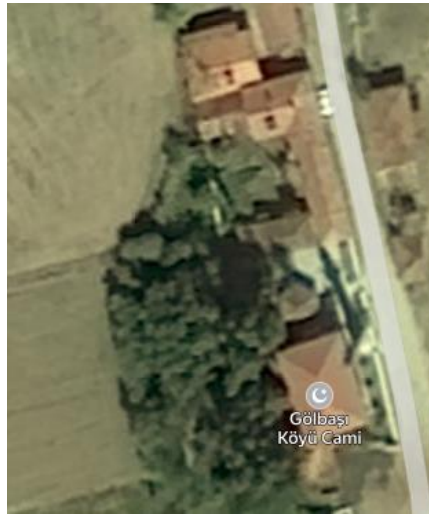
Çeşme, Hacı Ali Dede tarafından 1894-1895 yılında yaptırılmıştır. Kitabeden köyün adının Şeyhali olduğu ve göçmen köyü olduğu anlaşılmaktadır. Köy halkının 1877 yılında, 93 Harbi diye bilinen Osmanlı-Rus Savaşı'ndan sonra Bulgaristan'dan gelip yerleştikleri belirtilmektedir (www.aslanapa.gov.tr/golbasi Erişim Tarihi 15.12.2019).

Çeşme, Eskişehir Kültür ve Tabiat Varlıklarının Koruma Kurulu'nun 10.11.2000 tarih ve 1295 sayılı kararıyla tescil edilmiştir¹.

¹ Kütahya Kültür Varlıklarını Koruma Bölge Kurulu'nun 26.07.2018-4793 tarih ve No.lu Kararı



Çizim 1. Gölbaşı Köyü Çeşmesi'nin Cephe ve Planı



Fotoğraf 1. Çeşmenin Konumu



Fotoğraf 2. Çeşmenin Genel Görünüşü ve Kitabesi



Fotoğraf 3. Çeşmenin Süslemelerinden Detay

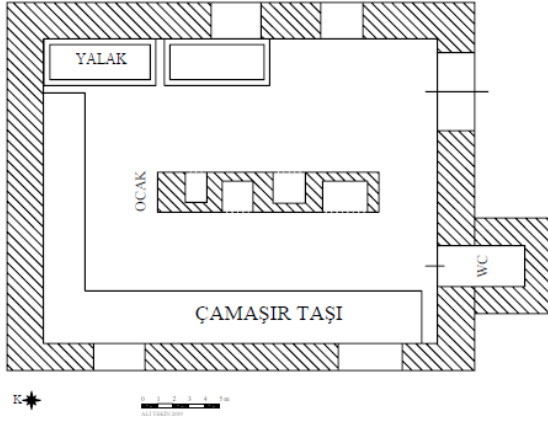
Gölbaşı Köyü Çamaşırhanesi

Gölbaşı Çeşmesi'nin yaklaşık 30 m batısındadır.

Düz bir arazi üzerinde, kuzey-güney doğrultusunda ve dikey dikdörtgen planlı olarak inşa edilmiştir. Üst örtüsü, aydınlık fenerli beşik bir çatıyla örtülmüştür. Çamaşırhane doğu ve batı cephelerdeki farklı genişlik ve boydaki ikişer pencereyle aydınlanmaktadır. Kuzey ve güney cepheler sağır tutulmuştur. Duvar kalınlığı farklı olmakla birlikte giriş kısmında 0.65 m'dir. Çamaşırhaneye kuzeydoğu cephesinde açılan, 1.37 m genişlikteki ahşap lentolu kapıdan girilmektedir. Mekân, içten 5.35x6.92 m ölçülerinde olup, üst kısım ahşap kirişlemeli tavadır. Çamaşırhanenin merkezinde 0.70x3.89 m ölçülerinde, yuvarlak kemerli dört adet ocak nişi bulunmaktadır. Doğu taraftaki ocak nişlerinin açıklığı 0.38 ve 0.57 m, batıdaki ocak nişlerinin açıklığı ise 0.54 ve 0.79 m'dir. Doğu cepheye 3.96x0.82 m ölçülerinde bir yalak, kuzey ve batı cephelere ise L biçimli bir çamaşır taşı yerleştirilmiştir. Güney cephedeki dışa taşıntılı olarak yapılmış tuvalet, 1.53x0.72 m ölçülerindedir. Çamaşırhanede herhangi bir su tesisi yoktur. Kullanılan su, ilerideki çeşmeden sağlanmaktadır. Yapıda herhangi bir süsleme unsuru bulunmamaktadır.

Çamaşırhanede moloz taş, kerpiç, ahşap ve harç malzeme kullanımı görülmektedir. Kerpiç harçlı, moloz taş malzemeyle inşa edilen yapının, giriş kısmında ahşap hatıl kullanılmıştır. Üst örtüsü, ahşap konstrüksiyonlu, dıştan marsilya kiremit kaplıdır. İçerdeki yalak ve çamaşır taşı betonarme harçla yapılmıştır.

Çamaşırhanenin kesin inşa tarihi bilinmemektedir. Karşısındaki Gölbaşı Köyü Çeşmesi'nin 1894-1895 yılında yaptırılmış olması ve köyün kuruluşunun 1877 yılından sonra olması, çamaşırhanenin XIX. yüzyıl sonrasına tarihlendirilmesini mümkün kılmaktadır. Çamaşırhane inşa tekniği bakımından muhtemelen XX. yüzyıl başlarında yapılmıştır.



Çizim 2/Fotoğraf 4. Gölbaşı Köyü Çamaşırhanesi'nin Planı ve Genel Görüntüsü



Fotoğraf 5. Çamaşırhanenin İç Mekânı

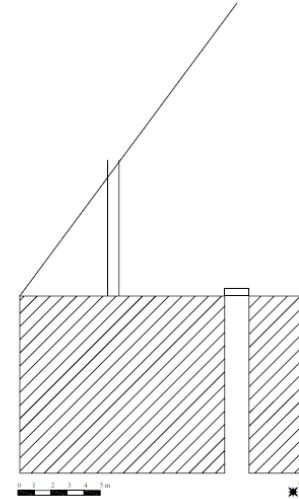
Nuhören Köyü Kuyusu

Haydarlar ve Gölbaşı köyleriyle komşu olan Nuhören, ilçe merkezinin güneydoğusunda ve Aslanapa'ya 12 km uzaklıktadır.

Köyün merkezinde yer alan kuyu, bilezik, seren ve yalak bölümlerinden oluşmaktadır. Bilezik kısmının bir kenarı toprak altında olup ölçüleri 0.55x0.76x0.83 m'dir. Bilezik bölümünün ağız kısmı görülebildiği kadarıyla dilimli şekilde yapılmıştır. Üstündeki taş nedeniyle ağız kısmının ölçüleri alınamamıştır. Seren ağacı, çatal tek dikme bir ağaca oturmaktadır. Kuyu, 6.06 m derinliğinde olup, önünde dikdörtgen bir yalak bulunmaktadır.

Kuyuda taş, ahşap ve harç malzeme kullanımı görülmektedir. Bilezik kısmı yekpare taştan, seren kısmı ardıç ağacından, yalak ise betonarme harç malzemedir.

İşlevini yitirmiş kuyunun, kesin yapım tarihi bilinmemektedir. Nuhviran ismiyle 1530 tarihli Muhâsebe-i Vilâyet-i Anadolu Defteri'nde (Özkılınç vd., 1993: 43) kayıtlı olan köyün eski bir geçmişi olduğu anlaşılmaktadır. İhtiyatlı olarak kuyuyu en erken XVI. yüzyıl ortası, en geç XIX. yüzyıl başlarına tarihlendirebiliriz.



Fotoğraf 6/Çizim 3. Nuhören Köyü Kuyusunun Konumu ve Kesiti



Fotoğraf 7. Kuyunun Genel Görünüşü ve Bilezik Bölümü

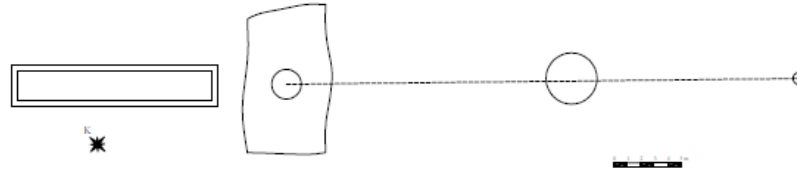
Bezirgân Köyü Kuyusu

Köy, Aslanapa'ya 9 km uzaklıktadır. Doğusunda Çal ve Yağcılar, güneyinde Çamırdık, kuzeyinde Terziler ve Ballıbaba köyleriyle komşudur.

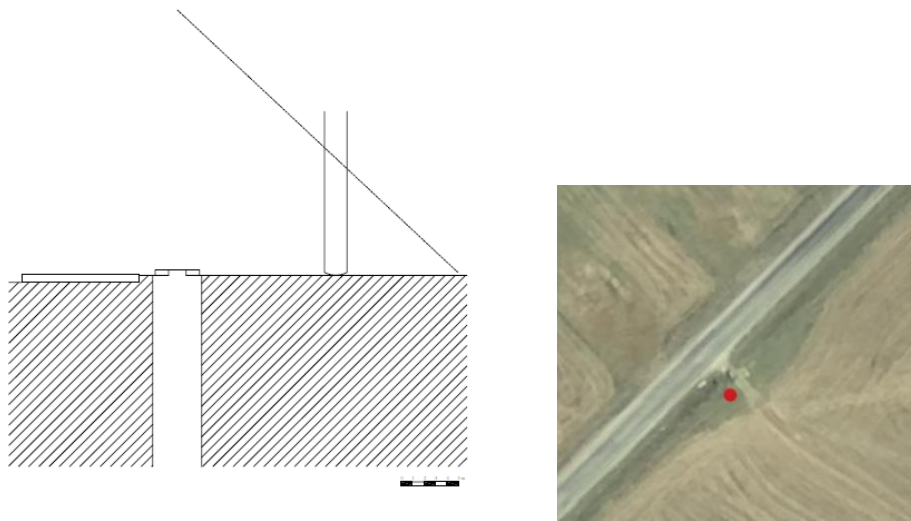
Aslanapa ile Bezirgân Köyü arasında, ana yol üzerinde yer alan kuyu, dikdörtgen bir bilezik, seren ve yalak bölümlerinden oluşmaktadır. 2.28x1.23 m ölçülerindeki bilezik, dikdörtgen içerisinde daire planlıdır ve ağız kısmı 0.46 m çapındadır. Kuyu, 5.44 m derinlikte olup, seren ağacı, çatal tek dikme ağaca oturmaktadır. Kuyunun 0.42 m uzağında dikdörtgen bir yalağı vardır.

Kuyuda taş, ahşap ve harç malzeme kullanımı görülmektedir. Bilezik kısmı yekpare taştan, seren kısmı ardıç ağacından ve yalak betonarme harç malzemedendir yapılmıştır.

Kuyunun kesin yapım tarihi bilinmemektedir. Arşiv belgelerinde Bezirgân Köyü, Kütahya Sancağı dâhilinde Bezirgânlu Yörükleri Cemaati ve Bezirgânlu Cemaati olarak geçmektedir. Köy muhtemelen bu cemaatten adını almıştır. 1528'li yıllarda Bezirgânlu Yörükleri Cemaati, Akkeçili Yörükleri taifesinden İğdir boyuna mensup bir yörük köyü olarak görülmektedir (Kolay, 2014: 138). Kuyunun yerleşim yerinden uzaklığı daha geç bir devirde yapıldığı izlenimi uyandırmaktadır. Bu sebeple kuyuyu XIX. yüzyıl sonu, XX. yüzyıl başlarına tarihlendirebiliriz.



Çizim 4. Bezirgân Köyü Kuyusunun Planı



Çizim 5/Fotoğraf 8. Kuyunun Kesiti ve Konumu



Fotoğraf 9. Kuyunun Genel Görünüşü ve Bilezik Bölümü

Değerlendirme

İnsanoğlu suyun temini ve kullanımı için eski zamanlardan beri yerleşim yerlerinde kuyular, çeşmeler, havuzlar, sarnıçlar gibi çok çeşitli su yapıları inşa etmişlerdir (Önge, 1997: 1). Aslanapa'ya bağlı Gölbaşı, Bezirgân ve Nuhören köylerinde tarihi ve mimari değere sahip daha önce yayınlanmamış bir çeşme, bir çamaşırhane ve iki su kuyusu incelenmiş ve mimari olarak tanıtılmaya çalışılmıştır.

Anadolu'da çeşmeler üzerine farklı araştırmacıların yaptığı çeşitli tipolojik çalışmalar bulunmaktadır². Gölbaşı Köyü Çeşmesi, Ayla Ödekan'ın tipolojisine uygun olarak, yerine ve cephe düzenine göre değerlendirilmiştir. Bahçe duvarına bitişik olan Gölbaşı Köyü Çeşmesi (1894-95), bağımlı çeşmeler grubuna girmektedir. Çatal Çeşme (1381-1382) (Verim, 2019: 154), Çukur Cami Çeşmesi (1554-1555) (Verim, 2019: 154), Şengül Cami Çeşmesi (16. yüzyıl) (Verim, 2019: 154), Eyüp Ağa Çeşmesi (1801-1802) (Verim, 2019: 154), Çatal Mescit Çeşmesi (1803-1804) (Verim, 2019: 154) Kütahya merkezdeki bağımlı çeşme örnekleridir. Anadolu'daki diğer bağımlı çeşmeler ise Amasya-Tokat yolu üzerindeki Hatun Hanı Çeşmesi (1239) (Önge, 1997: 46), Sivas Gök Medrese Çeşmesi (1271), (Önge, 1997: 49), Erzurum Hatuniye Çeşmesi (1291) (Önge, 1997: 54), Selçuk İsa Bey Cami Çeşmesi (1375) (Önge, 1997: 55), İstanbul Mihrimah Sultan Çeşmesi (1680) (Barışta, 1993: 52), İstanbul Hunbaracıbaşı Çeşmesi (1729) (Barışta, 1993: 52), Uşak Celep Çeşmesi (1871-72) (Acar, 2015: 10) ve Kayseri-Talas Esma Hanım Çeşmesi'dir (1887) (Denktaş, 2000a: 124).

Kütahya merkezde, yuvarlak kemer kullanımının yaygın olduğu görülmektedir (Verim, 2019: 158). Gölbaşı Köyü Çeşmesi yuvarlak kemerli olması açısından, Bursa Umurbey Cami Çeşmesi (1524) (Çetinkaya, 2012: 80), Kayseri Göllü Çeşme (1551) (Yörükoğlu, 1987: 81; Denktaş, 2000a: 258), Bolvadin Ağılönü Çeşmesi (1708) (Uysal, 1988: 33-55), Kırşehir Süleyman Ağa Çeşmesi (1735-36) (Tay, 2011: 217), Kütahya Ali Paşa Konağı Çeşmesi (XVIII. yüzyıl) (Altun, 1981-1982: 442-443), Kütahya Paşa Çeşmesi (1763-1764) (Verim, 2019: 158), Kütahya Ilık Çeşme (1768) (Verim, 2019: 158), Kayseri, Büyük Bürüngüz Mütevelli Çeşmesi (XVIII. yüzyıl) (Denktaş, 1998: 169-170), Kütahya

² Ayla Ödekan, çeşmeleri buldukları yere ve fiziki biçimlerine göre; Bk. Ödekan, 1992, 294. Yılmaz Önge, çeşmeleri çalışma durumları ve konumlarına göre; Bk. Önge, 1997, 41. Semavi Eyice, çeşmeleri şehir içerisinde buldukları yerlere göre (cephe, meydan); Bk. Eyice, 1993: 277-286. C.Esat Arseven, çeşmeleri konumlarına ve bağlı bulunduğu yapılarla göre; Bk. Arseven, 1943: 389-390. Nuran Kara Pilehvarian, Osmanlı Çeşmeleri üzerine çalışmakla beraber çeşmeleri, buldukları konum ve yapılaş amaçlarına göre; Bk. Pilehvarian, 2002: 247. Haşim Karpuz ve Osman Nuri Dülgerler ise Konya çeşmeleri üzerine yaptıkları araştırmalarda, çeşmeleri buldukları yer, cephe kompozisyonu ve kaynaktan beslenme durumuna göre incelenmiştir Bk. Karpuz ve Dülgerler, 2006: 321-323. Ayhan Aytöre çeşmeleri şehir içi ve şehir dışı olarak ikiye ayırmıştır. Şehir içi çeşmeleri de Hususi (Oda), Umumi (Mahalle), Abidevi: Meydan ve Sebil ve Şadırvan Çeşmeleri olarak dört gruba ayırmıştır Bk. Aytöre, 1962: 57-62.

Dilarem Çeşmesi (XVIII. yüzyıl sonu) (Verim, 2019: 158), Kütahya Hacı İbrahim Sokak Çeşmesi (XVIII. yüzyıl sonu) (Verim, 2019: 158), Uşak Ulubey İnay Köyü Söğütlü Çeşme (Acar, 2017: 167), Karaman Ali Dede Tartan Çeşmesi (1809) (Denktaş, 2000b: 190), Karaman Hacı Celal Çeşmesi (1838) (Denktaş, 2000b: 190), Karaman Kadı Budak Çeşmesi (1855 onarım) (Denktaş, 2000b: 190), Uşak Ulubey Avgan Köyü Acı Kuyu Çeşmesi (1867-68) (Acar, 2017a: 167), Uşak Sivaslı Hacım Köyü Cami Çeşmesi (1878) (Acar, 2018: 33), Uşak Sivaslı Selçukler Hacıoğlu Çeşmesi (1885-86) (Acar, 2018: 41), Konya-Sille Hacı İsmail Ağa Çeşmesi (1893-94) (Mutlu, 2014: 408), Kırşehir Ahi Evren Çeşmesi (XIX. yüzyıl) (Tay, 2011: 217), Kırşehir Susuz Çeşme (XIX. yüzyıl) (Tay, 2011: 217), Kırşehir Tekke Çeşmesi (XIX. yüzyıl) (Tay, 2011: 217), Karaman Sakabaşı Sokağı (XIX. yüzyıl) (Denktaş, 2000b: 190), Bursa Muradiye Cami Çeşmesi (XIX. yüzyıl sonları) (Çetinkaya, 2012: 80), Uşak Sivaslı Selçukler Çingil Çayır Çeşmesi (XIX. yüzyıl sonları) (Acar, 2018: 40), Uşak Sivaslı Akarca Köyü Çeşmesi (XIX. yüzyıl sonu-XX. yüzyıl başı) (Acar, 2018: 47) ve Kütahya Ahi Evren (1917) (Verim, 2019: 158) çeşmeleriyle benzerlik göstermektedir.

Malzeme olarak taş ve mermerin kullanıldığı Gölbaşı köyü Çeşmesi'nde devşirme malzeme de kullanılmıştır. Kütahya merkezdeki çeşmelerde de devşirme malzemenin çokça kullanıldığı görülmektedir. Paşa Çeşmesi (1763-1764) (Verim, 2019: 176), Karadonlu Mescidi Çeşmesi (XVIII. yüzyıl başı) (Verim, 2019: 176) ve Balpınar Çeşmesi (XVIII-XIX. yüzyıl) (Verim, 2019: 176) bunlardan birkaçıdır.

Gölbaşı Köyü Çeşmesi'nin kitabesi süslü hatlı olup, niş içerisine yerleştirilmiştir.

Anadolu çeşmelerinde sıklıkla kullanılan süslemeler Gölbaşı Köyü Çeşmesi'nde de görülmektedir. XVIII. yüzyıl ortalarından sonra Avrupa etkisiyle Türk sanatına da etki eden, Barok ve Rokoko gibi akımların, bezemesel özelliklerinden olan vazodan çıkan çiçek motifleri, (Akar, 1969: 269) Gölbaşı Köyü Çeşmesi'nin ayaklarında karşımıza çıkmaktadır. İstanbul III. Ahmed Han Kütüphane Çeşmesi (1719) (Koçyiğit, 2013: 308), Kâtip Muslihüddin Çeşmesi (1721) (Koçyiğit, 2013: 308), III. Ahmed Meydan Çeşmesi (1729) (Koçyiğit, 2013: 308), Emetullah Gülnuş Valide Sultan Çeşmesi (1729) (Koçyiğit, 2013: 308), Hatice Valide Sultan Çeşmesi (XVII. yüzyıl) (Koçyiğit, 2013: 309), Kaptan Hacı Hüseyin Paşa Çeşmesi (M.1732) (Koçyiğit, 2013: 309), Topçubaşı İsmail Ağa Çeşmesi (M.1731) (Koçyiğit, 2013: 309), Kemankeş Çeşmesi (1732) (Koçyiğit, 2013: 309), Azapkapı Saliha Sultan Çeşmesi (1732) (Koçyiğit, 2013: 309), Hekimoğlu Ali Paşa Meydan Çeşmesi (1732) (Koçyiğit, 2013: 309), Bereketzade Çeşmesi (1732) (Koçyiğit, 2013: 309), Kocaeli Emine Hanım Çeşmesi (1749) (Gökler, 2018: 2099), Kocaeli Çakmaklı Sokak Çeşmesi (XVIII. Yüzyıl sonrası) (Gökler, 2018: 2100) ve Afyon Bolvadin Ağiönü Çeşmesi'nde (Uysal, 1988: 43-46) vazo içinde çiçek motifleri yer almaktadır.

Gölbaşı Köyü Çeşmesi'nde karşımıza çıkan gülbezek, Osmanlı Sanatında özellikle İstanbul'daki Lale Devri eserlerinde (İstanbul Saliha Sultan, Mehmed Paşa Genç, Ayşe Hanım, Damad İbrahim Paşa, Şehremini, Ahmediye, Ahmed Ağa, Hacı Halil Efendi, Hibetullah, İbnül Emin Ahmed Ağa, III. Ahmed, Emetullah Kadın, Emetullah Gülnuş, Valide Sultan, Hacı Süleyman Efendi, Halil Efendi ve Şehzade Mustafa Çeşmeleri) karşımıza çıkmaktadır (Koçyiğit, 2013: 309).

Mısır, Roma, Yunan ve İslam öncesi Araplarda görülen hilal motifi (Gök ve Kutlu, 2005: 276-277), Türk sanatının da sevilen motifleri arasındadır. Hilal motifi, özellikle İç Asya çevresinde, proto-Türk olarak kabul edilen toplulukların kozmolojisinde ve ikonografisinde son derece zengin anlamlar kazanmıştır. Türklerde ay, kut sembolüdür (Esin, 1972: 313-315). Genellikle yıldızla birlikte görülen hilal motifi, Gölbaşı Köyü Çeşmesi'nde tek başına işlenmiştir. Konya Suluhan Çeşmesi (1650-1651) (Mutlu, 2014: 176), Kütahya Balpınar Sokak Çeşmesi (XVIII-XIX. yüzyıl) (Verim, 2019: 85), Manisa Taşçılar Mescidi Çeşmesi (1799-1800) (Uçar, 2009: 173), Edirne Harbiye Çeşmesi (XVIII. yüzyıl) (Karademir,

2007: 135), İzmir-Çeşme Kabadayı Çeşmesi (1839) (Geyik, 2007: 64) ve Uşak Ulubey Hasköy Köyü Daldırıcı Çeşmesi (1872-1873) (Acar, 2017a: 144) Anadolu'da hilal motifinin görüldüğü çeşmelerdir.

Arazi ve parsel durumu konumu etkilese de Gölbaşı Köyündeki çamaşırhane, plan kurgusu açısından çift mekânlı, dikey dikdörtgen bir kuruluş sergilemektedir. Yapıda mekânın dışına taşan bir tuvalet vardır. Kütahya Eskigediz 8A Envanter No.lu Çamaşırhane (Acar, 2019: 144), Kütahya Gediz Cebrail Köyü Çamaşırhanesi (Acar, 2019: 144), Kütahya Gediz Salur beldesi Çamaşırhanesi (Acar, 2019: 144), Uşak Çevreköy Çamaşırhanesi (Acar, 2017b: 87), Uşak Kumluk Çamaşırhanesi (Acar, 2017b: 87) ve Uşak Sülüklü Çeşme Çamaşırhaneleri de (Acar, 2017b: 87) çift mekânlı, dikey dikdörtgen planlıdır. Bu ikinci mekân bazı çamaşırhanelerde havuz, bazılarında ise banyodur. Mardin Savur Hacı Abdullah Bey (Yıldız ve Koç, 2006: 479) ve Savur Başkavak Köyü Çamaşırhaneleri (Yıldız ve Koç, 2006: 479) havuz ve banyo mekanı bulunan örneklerdir. Buna karşılık Anadolu'daki çamaşırhanelerin genellikle tek mekândan oluşan bir plan sergilediği bilinmektedir (Acar, 2017b: 87).

Anadolu'da dikdörtgen planlı örnekler, Uşak Kılcan (1742-43) (Acar, 2017b: 95), Konya Sille (1786) (Mutlu, 2014: 397), Mardin Savur Başkavak köyü (1865) (Yıldız ve Koç, 2006: 474), Çankırı (1882) (Balkır Özcan, 2019: 301), Niğde Yeşilyurt Dabahne (XVIII. yüzyıl) (Özkarıcı, 2017: 585), Niğde Bor Havuzlu (XIX. yüzyıl) (Özkarıcı, 2017: 585), Mardin Savur Meydan (XIX. yüzyılın ikinci yarısı) (Yıldız ve Koç, 2006: 475), Mardin Savur Sürgücü Şerife Hanım (XIX. yüzyılın ikinci yarısı) (Yıldız ve Koç, 2006: 474), Mardin Savur Necmettin Kaya (XIX. yüzyılın sonu XX. yüzyılın başı), (Yıldız ve Koç, 2006: 475), Mardin Savur Mehmet Tefvik (XX. yüzyıl başı) (Yıldız ve Koç, 2006: 477), Ayas II No'lu (XX. yüzyıl başı) (Çerkez, 1997: 204) ve Uşak Kumluk (1950-60) (Acar, 2017b: 95) çamaşırhaneleridir.

Anadolu'daki çamaşırhanelerin, çeşmelerin yanına ve/veya yakınına inşa edildiği söylenebilir. Gölbaşı Köyü Çamaşırhanesinde çeşme biraz ileridedir. Uşak Aktaş Köyü (Acar, 2017b: 97), Uşak Çevreköy Kumluk (Acar, 2017b: 97), Uşak Kılcan Köyü (Acar, 2017b: 97), Uşak Ortaköy (Acar, 2017b: 97), Uşak Kırkyaren Köyü (Acar, 2017b: 97), Uşak Dümenler Köyü İminler (Acar, 2017b: 97), Uşak Karaköse Köyü (Acar, 2017b: 97), Uşak Karaköse Köyü Uzunlar (Acar, 2017b: 97), Uşak Paşacık Köyü (Acar, 2017b: 97), Uşak Karaköse Zotalan (Acar, 2017b: 97), Kütahya Emet Eğrigöz Köyü (Uysal, 1992: 300-301), Kütahya Eskigediz Salur (Acar, 2019: 145), Gediz Cebrail Köyü (Acar, 2019: 145), Konya Sille (Mutlu, 2014: 397), Konya Söğütlü (Mutlu, 2014: 397), Konya Yenipınar (Mutlu, 2014: 397), Konya Derbent Yukarı Mahalle (tarihsiz) (Çaycı ve Yavuzyılmaz, 2020: 423), Derbent Nalbant (tarihsiz) (Çaycı ve Yavuzyılmaz, 2020: 423) ve Derbent Kavakyolu (tarihsiz) (Çaycı ve Yavuzyılmaz, 2020: 423) çamaşırhaneleri çeşmenin yanında ya da yakınında konumlandırılmıştır.

Gölbaşı Köyü Çamaşırhanesi'nde tek giriş açıklığı ve dört adet pencere bulunmaktadır. Ocak nişi dört adet olup, mekânın ortasına konumlandırılmıştır. Çamaşır taşı ise, bağımlı ve L planlıdır.

Gölbaşı Köyü Çamaşırhanesinde ahşap konstrüksiyonlu beşik çatı, aydınlık fenerlidir. Aydınlık fenerli çatı, Anadolu'daki çamaşırhanelerde yaygın olmamakla birlikte, mekâna ekstradan ışık sağlamak gibi faydalarının bulunduğu söylenebilir. Uşak Çevreköy Kumluk (Acar, 2017b: 98), Karaköse Köy Uzunlar (Acar, 2017b: 98), Karaköse Köy Zotalan (Acar, 2017b: 98) ve Kütahya Gediz Işıklar Köyü (Acar, 2019: 145) Çamaşırhanelerinin üzeri beşik çatıyla kaplıdır. Gölbaşı Köyü Çamaşırhanesi süsleme açısından sade olup işlevsellik ön plandadır.

Temiz suyun temin edilmesi amacıyla inşa edilen kuyular, Türk sanatının en ihmal edilen yapılarından. Kuyuların özen gösterilen en önemli unsurları üst yapıya aittir. Bunlar kuyu ağzını oluşturan bilezik, yalaklar, çıkırık ve kuyu ağaçlarından meydana gelmektedir. Bilezikler genellikle antik yapılardan devşirilen parçalardan yapılmıştır ve yekpare olarak daire planlı ya da kare içerisinde daire planlı olarak yapılmışlardır. Üzerlerinde bulunan metal kapak, menteşeyle bileziğin kenarına

tutturulmuştur. Yekpare mermer taştan yapılmış yalaklar; kare, daire, elips ve en çok da ince uzun dikdörtgen planlı örnekler şeklinde karşımıza çıkmaktadır. Bazen birbirine bağlanarak bir dizi oluştururlar. Kuyudan çekilen su, bu şekilde çok sayıda hayvanın su içmesini sağlar. Çıkrık, ayaklara oturan bir merdane ve ona bağlı koldan meydana gelir ve merdaneye sarılan ip yardımıyla kovayı yukarıya çekmeyi sağlar. Kuyu ağaçları taştan örülmüş bir kaide üzerine 30- 40 cm aralıkla birbirine paralel olarak dikilir. Bu ağaçlara dikme denir. Dikmeler belirli aralıklarla birbirine ahşap parçalarla bağlanır ve ikisinin arasına seren ağacı monte edilir. Bu ağaca çingirak (çingirdak), tapındırık ve eğmeç gibi isimler verilmektedir. Bu ağacın ucunda bir ip ya da zincirle kuyu kovası bağlıdır (Karpuz, 2009: 550).

Bezirgân Köyü ve Nuhören Köyü kuyularının bilezik kısmı yekpare taştan yapılmıştır. Bezirgân Köyü kuyusunun bilezik kısmı, dikdörtgen içerisinde daire planlı, Nuhören Köyü kuyusu ise kareye yakın form içinde dilimli planlıdır. Türk sanatında kuyuların bilezik bölümlerinin estetik açıdan zengin örnekleri bulunmaktadır. İstanbul Zal Mahmud Paşa medresesindeki (1551) kuyu (Önge, 1973: 262), İstanbul Takkeci İbrahim Ağa sebilindeki kuyu (1593) (Önge, 1973: 263), İstanbul Yedikule Kule Meydanı Sokağındaki kuyu (XVI-XVII. yüzyıl) (Önge, 1973: 266), İstanbul Bayram Paşa külliyesindeki (XVIII. yüzyıl başı) kuyu (Önge, 1973: 264), İstanbul Şah Sultan Türbesi (XVIII. yüzyıl) önündeki kuyu (Önge, 1973: 266) ve Aydın Çingirdaklı kuyu (1802) (Yılmaz, 2010: 105) bilezik bölümleriyle önemli örnekler arasındadır. Tekirdağ Çorlu Fatih Camisi'nin avlusundaki kuyu (tarihsiz) (Ülkü ve Özdemir Ünal, 2019: 157), Konya Derbent Güney Mahalle Kuyu Başı kuyusu (Çaycı ve Yavuzyılmaz, 2020: 374) ve Konya Derbent Yukarı Mahalle Cami kuyusu (tarihsiz) (Çaycı ve Yavuzyılmaz, 2020: 373) gibi örneklerde de işlevselliğin ön planda olduğu görülmektedir.

SONUÇ

Suyun önemini bilen insanoğlu, suyun muhafazası ve temini için çeşitli su yapıları inşa etmişlerdir. Kütahya'da 2019 yılı içerisinde, Aslanapa'da yaptığımız araştırmalarda dört adet su yapısı tespit edilmiştir. Tarihlendirmede doğrudan etkili olan kitabe, sadece Gölbaşı Köyü Çeşmesi'nde yer almaktadır. Diğer yapılarda varsa arşiv belgelerinden yararlanılarak yoksa yapının mimari özelliklerinden hareketle tarihlendirme yapılmıştır. Gölbaşı Köyündeki çeşmenin kitabesinde köyün adının (Şeyhali) yer alması tarih araştırmaları için önem arz etmektedir. Çeşmenin mimari ve süsleme açısından Anadolu'daki çeşmelerle benzer özellikler gösterdiği söylenebilir. Halk mimarisinin temsilcisi olan çamaşırhaneler, günümüzde işlevlerini yitirmişlerdir. Birçok Anadolu örneğinde olduğu gibi Gölbaşı Köyü Çamaşırhanesinde de işlevsellik ön plandadır. Yapılış amaçları ve yapım teknikleriyle kendine has özellikler gösteren su kuyuları da mimari açıdan dikkat çekicidir. Suyun çıkarılması için çeşitli düzenekler kurulması ve özellikle bilezik denilen ağız kısımlarının farklı formlarda yapılması kuyuların ayırt edici özellikleridir. Su temin sistemlerinin değişmesi, kuyuların kaderine terk edilmesine neden olmuştur. Genel olarak bu yapıların daha fazla zarar görmesini önlemek ve gelecek kuşaklara aktarılmasını sağlamak için çalışmalar yapılmalıdır.

KAYNAKÇA

- Acar, T. (2015). Uşak Çeşmelerinin Korunma Durumları, Tarihi Kimliklerini Koruma Bağlamında Düşünceler. *Turkish Studies*, (10/10), 1-40.
- Acar, T. (2017a). Ulubey'deki Osmanlı Dönemi Çeşmeleri. *Vakıflar Dergisi* (47) Ankara, 133-168.
- Acar, T. (2017b). *Uşak Çamaşırhaneleri*. İzmir: Ege Üniversitesi Basımevi.
- Acar, T. (2018). Uşak/Sivaslı Çeşmeleri, *Sobider Sosyal Bilimler Dergisi* (26), 27-54.
- Acar, T. (2019). Gediz'deki (Kütahya) Kırsal Mimariden Örnekler: Çamaşırhaneler, *Dumlupınar Üniversitesi Sosyal Bilimler Dergisi* (62), 141-154.
- Akar, A. (1969). Tezyini San'atlarımızda Vazo Motifleri. *Vakıflar Dergisi* (8), 267-271.

- Altun, A. (1981-1982). "Kütahya'nın Türk Devri Mimarisi: Bir Deneme", *Atatürk'ün Doğumunun 100. Yılına Armağan: Kütahya*, İstanbul Üniversitesi Edebiyat Fakültesi Yayınları İstanbul, 171-700.
- Arseven, C. E. (1943). Çeşme. *Sanat Ansiklopedisi (C. 1, 388-390)*. İstanbul: Maarif Matbaası.
- Aşık Paşazade. (2003). *Osmanoğulları'nın Tarihi* (Çev. K. Yavuz ve Y. Saraç,) İstanbul: MAS Matbaacılık.
- Aydın, M. (2016). Avarız Defterlerine Göre XVII. Yüzyılda Kütahya. *Dumlupınar Üniversitesi Sosyal Bilimler Dergisi (48)*, 199-232.
- Aytöre, A. (1962). Türkler'de Su Mimarisi, *I. Milletlerarası Türk Sanatları Kongresi Ankara 19-24 Ekim 1959 Kongreye Sunulan Tebliğler*, Türk Tarih Kurumu Basımevi, Ankara, 45-69.
- Balkır Özcan, B. (2019). Çankırı Çamaşırhanesi, *Avrasya Sosyal ve Ekonomi Araştırmaları Dergisi*, Cilt 6, Sayı 1, 297-314.
- Barışta, H. Ö. (1993). *İstanbul Çeşmeleri, Ortaköy Damat İbrahim Paşa Çeşmesi, Hacı Mehmet Ağa Çeşmesi, Taksim Maksemindeki I. Mahmut Çeşmesi*, Ankara: Kültür Bakanlığı Yayınları.
- Çaycı, A. ve Yavuzylmaz, A. (2020). Derbent ve Köylerindeki Mimari Eserler, *Aladağ'ın İncisi Derbent*, Editör Ahmet Çaycı, Palet Yayınları, Konya, 349-426.
- Çerkez, M. (1997). Ayaş Yunak ve Çeşmeleri, *Ayaş ve Çevresi Kültür-Sanat Araştırmaları Sempozyumu Bildirileri 2-3 Mayıs 1997 Ayaş*, Ayaş Belediyesi Yayınları, 199-234.
- Çetinkaya, E. (2012). *Bursa Çeşmeleri*, (Yayımlanmamış Yüksek Lisans Tezi), Atatürk Üniversitesi/Sosyal Bilimler Enstitüsü, Erzurum.
- Denktaş, M. (1998). Kayseri-Büyük Bürüngüz Köyü'ndeki Türk Anıtları, *Vakıflar Dergisi (27)* Ankara, 161-190.
- Denktaş, M. (2000a). *Kayseri'deki Tarihi Su Yapıları (Çeşmeler Hamamlar)*. Kayseri: Kuvılcım Yayınları.
- Denktaş, M. (2000b). *Karaman Çeşmeleri*. Kayseri: Kuvılcım Yayınları.
- Esin, E. (1972). Kün-Ay (Ay-Yıldız Motifinin Proto-Türk Devirden Hakanlılara Kadar İkonografisi), *VII. Türk Tarih Kongresi 25-29 Eylül 1970 I*, 313-359.
- Dönmez, Y. (1981-1982). Kütahya ve Çevresinin Fiziki Coğrafyası. *Atatürk'ün Doğumunun 100. Yılına Armağan: Kütahya*, İstanbul: İstanbul Üniversitesi Edebiyat Fakültesi Yayınları, 1-19.
- Eyice, S. (1993). Çeşme. *Türkiye Diyanet Vakfı İslam Ansiklopedisi (C.8, 277-286)*. İstanbul: Türkiye Diyanet Vakfı.
- Gedik, E. (2017). Germiyan Beyi II. Yakup Külliyesine Ait Taş Vakfiye ve Vakfedilmiş Mülklerin Ad ve Buldukları Yer Açısından Değerlendirilmesi. *Uluslararası Batı Anadolu Beylikleri Tarih, Kültür ve Medeniyet Sempozyumu-III Germiyanogulları Beyliği Kütahya 8-10 Mayıs 2014*. M. Ersan ve M. Şeker (Yh.), Ankara: Türk Tarih Kurumu Yayınları, 105-135.
- Geyik, G. (2007). *İzmir Su Yapıları (Çeşme, Sebil, Şadırvan)* (Yayımlanmamış Yüksek Lisans Tezi), Atatürk Üniversitesi/Sosyal Bilimler Enstitüsü, Erzurum.
- Gökbilgin, T. (1977). Kütahya. *İslam Ansiklopedisi: İslam Alemi, Tarih, Coğrafya, Etnografya ve Biyografya Lugati (C. 6, 1113-1126)*. İstanbul: Milli Eğitim Basımevi.
- Gök, N. ve Kutlu, M. (2005). Hilal ve Ay-Yıldız Motifi Sembol ve İdeolojik Kullanım. *Doğu Batı Düşünce Dergisi (8/31)*, 267-287.
- Gökçe, T. ve Küpeli, Ö. (2017). Germiyanogulları Tarihine Işık Tutan Bir Kaynak: II. Bayezid Dönemine Ait Vakıf ve Mülk Defteri. *Uluslararası Batı Anadolu Beylikleri Tarih, Kültür ve Medeniyet Sempozyumu-III Germiyanogulları Beyliği Kütahya 8-10 Mayıs 2014*. M. Ersan ve M. Şeker (Yh.), Ankara: Türk Tarih Kurumu Yayınları, 473-485.
- Gökler, M. (2017). Kocaeli Çeşmelerinde Batı Etkili Süslemeler. *Çoban Mustafa Paşa ve Kocaeli Tarihi Kültürü Sempozyumu (C.3)*, Kocaeli, 24-26 March, 2097-2127.
- Karademir, M. (2007). *Edirne Çeşmeleri* (Yüksek Lisans Tezi), Selçuk Üniversitesi/Sosyal Bilimler Enstitüsü, Konya.
- Karpuz, H. ve Dülgerler, N. (2006). Konya Çeşmeleri Üzerine Bir Tipoloji Denemesi, *Sanatta Anadolu Asya İlişkileri Prof. Dr. Beyhan Karamağaralı'ya Armağan*, Ankara: Hacettepe Üniversitesi Yayınları, 317-332.
- Karpuz, H. (2009). Konya Halk Mimarisinde Su Yapıları, *Su Medeniyeti Sempozyumu*, Konya: Konya Büyükşehir Belediyesi KOSKİ Genel Müdürlüğü ve Türkiye Yazarlar Birliği Konya Şubesi, 546-559.
- Koçyiğit, F. (2013). *Lale Devri İstanbul Çeşmeleri* (Yayımlanmamış Doktora Tezi), Erciyes Üniversitesi/Sosyal Bilimler Enstitüsü, Kayseri.

Kolay, A. (2014). XIX. Yüzyılın Ortalarında Kütahya'nın Gireği Nahiyesine Bağlı Bezirgân Köyünün Sosyoekonomik Yapısı (Temettüat ve Nüfus Defterlerine Göre). *Dumlupınar Üniversitesi Sosyal Bilimler Dergisi Kütahya Özel Sayısı*, 137-173.

Mutlu, M. (2014). *Konya'da Su Mimarisi* (Yayınlanmamış Doktora Tezi), Van Yüzüncü Yıl Üniversitesi/Sosyal Bilimler Enstitüsü, Van.

Ödekan, A. (1992). Kent İçi Çeşme Tasarımında Tipolojik Çözümleme. *Semavi Eyice Armağanı İstanbul Yazıları*, İstanbul: Türkiye Turing ve Otomobil Kurumu, 281-297.

Önge, Y. (1973). İstanbul'un Eski Kuyu Bilezikleri Hakkında. *Journal of Art History* (5), 261-280.

Önge, Y. (1997). *Türk Mimarisinde Selçuklu ve Osmanlı Dönemlerinde Su Yapıları*. Ankara: Türk Tarih Kurumu Yayınları.

Özkarıcı, M. (2017). Niğde'de Dört Mimari Eser, *XX. Uluslararası Ortaçağ ve Türk Dönemi Kazıları ve Sanat Tarihi Araştırmaları Sempozyumu Bildirileri (02-05 Kasım 2016)*, Cilt II, Ed. Ela Taş, Sakarya Üniversitesi Yayınları Sakarya, 581-591.

Özkılınç, A. ve diğerleri (1993). *438 Numaralı Muhâsebe-i Vilayet-i Anadolu Defteri (937/1530) I*, Ankara: Osmanlı Arşivi Daire Başkanlığı.

Pilehvarian, N. K. (2002). Osmanlı Çeşme Mimarisi, *Türkler Ansiklopedisi (C. 12, 396-401)* (H. C. Güzel ve K. Çiçek ve S. Koca Ed.) Ankara: Yeni Türkiye Yayınları.

Tay, L. (2011). Kırşehir Çeşmeleri, *Adıyaman Üniversitesi Sosyal Bilimler Enstitüsü Dergisi* (6), Adıyaman, 204-221.

Uçar, H. (2009). *Manisa Çeşmeleri* (Yayınlanmamış Yüksek Lisans Tezi), Ege Üniversitesi/Sosyal Bilimler Enstitüsü, İzmir.

Uysal, O. A. (1988). Bolvadin'de Bir Lale Devri Eseri: Ağılönü Çeşmesi, *Ankara Üniversitesi Dil ve Tarih-Coğrafya Fakültesi Dergisi (XXXIII/I-II)*, Ankara, 33-55.

Uysal, O. A. (1992). Emet'in Eğrigöz Köyü'ndeki Eserler. *IX. Vakıf Haftası Kitabı Türk Vakıf Medeniyetinde Hz. Mevlâna ve Mevlevihanelerin Yeri ve Vakıf Eserlerinde Yer Alan Türk-İslam Sanatları Seminerleri*, Ankara, 297-310.

Ülkü, O. Ve Özdemir Ünalın, S. (2019). Tekirdağ/Çorlu-Fatih Camisi'nin Dünü Bugünü. *Güzel Sanatlar Fakültesi Dergisi*, 34, 153-166.

Varlık, M. Ç. (1974). *Germiyanogulları Tarihi (1300-1429)*. Ankara: Atatürk Üniversitesi Yayınları.

Varlık, M. Ç. (2002). Kütahya. *Türkiye Diyanet Vakfı İslam Ansiklopedisi (C. 26, 580-584)*. Ankara: Türkiye Diyanet Vakfı.

Verim, Y. (2019). *Kütahya Çeşmeleri*, (Yayımlanmamış Yüksek Lisans Tezi), Sakarya Üniversitesi/Sosyal Bilimler Enstitüsü, Sakarya.

Yakupoglu, C. (2017). Aslanapa Yöresinde Türk İskânının Belgeleri: Yer ve Şahıs Adları (XII-XVI. Yüzyıllar), *Uluslararası Batı Anadolu Beylikleri Tarih, Kültür ve Medeniyet Sempozyumu-III Germiyanogulları Beyliği Kütahya 8-10 Mayıs 2014*. M. Ersan ve M. Şeker (Yh.), Ankara: Türk Tarih Kurumu Yayınları, 423-472.

Yıldız, İ. ve Koç E. (2006). Savur'daki (Çamaşırhane) Yunaklar. *IX. Ortaçağ ve Türk Dönemi Kazıları ve Sanat Tarihi Araştırmaları Sempozyumu 21-23 Nisan 2005*, Erzurum: Atatürk Üniversitesi Fen Edebiyat Fakültesi, Erzurum, 471-481.

Yılmaz, M. (2010). *Aydın İli Merkezi'ndeki Tarihi Su Yapıları*, (Yayınlanmamış Yüksek Lisans Tezi), Selçuk Üniversitesi/Sosyal Bilimler Enstitüsü, Konya.

Yörükoğlu, Ö. (1987). *Kayseri Çeşmeleri*, Kayseri.

<http://www.aslanapa.gov.tr/golbasi> Erişim Tarihi 15.12.2019

<http://www.mevzuat.gov.tr/MevzuatMetin/1.5.3392> Erişim Tarihi 15.10.2019