



# Kesit Akademi Dergisi

The Journal of Kesit Academy

ISSN/ICCH: 2149 - 9225

Yıl/Year/Год: 6, Sayı/Number/Номер:  
25, Aralık/December/Декабрь 2020,  
s./pp. 340-367

Geliş/Submitted/ Отправлено: 29.10.2020  
Kabul/Accepted/ Принимать: 06.12.2020  
Yayın/Published/ Опубликованный: 25.12.2020




10.29228/kesit.47235

Araştırma Makalesi  
Research Article  
Научная Статья


**Araş. Gör. Muhammed Akif ÖZÇELEBİ**

Ondokuz Mayıs Üniversitesi, Fen-Edebiyat Fakültesi  
Coğrafya Bölümü, Türkiye  
makifozcelebi@gmail.com

 ORCID 0000-0001-5125-5538

**Prof. Dr. Cevdet YILMAZ**

Ondokuz Mayıs Üniversitesi, Eğitim Fakültesi  
Türkçe ve Sosyal Bilimler Eğitimi Bölümü, Türkiye  
cyilmaz@omu.edu.tr

 ORCID 0000-0003-0430-619X



## OSB'LERİN KURULUŞ ŞARTLARI BAĞLAMINDA BAFRA ORGANİZE SANAYİ BÖLGESİ'NİN COĞRAFİ ANALİZİ (SAMSUN)<sup>1</sup>

GEOGRAPHICAL ANALYSIS OF THE BAFRA ORGANIZED INDUSTRIAL ZONE IN  
THE CONTEXT OF THE ESTABLISHMENT CONDITIONS OF IP (SAMSUN)

**Öz:** Türkiye'de Birinci Beş Yıllık Kalkınma Planı ile birlikte ülkenin kalkınmasının sanayileşmeye bağlı olduğu öngörülmüştür. Bu bağlamda belli bir plan dâhilinde, şehirlerin dışında, sanayi kuruluşlarının ortak altyapıdan yararlandıkları iş birliği içerisinde çalıştıkları ortam olan organize sanayi bölgeleri hızlı, kolay ve planlı sanayileşmenin gerçekleşmesi için bir araç olarak görülmüştür. Bu amaçla Türkiye'de birçok yere organize sanayi bölgeleri kurulmuştur. Bu çalışmanın amacı

<sup>1</sup> No conflicts of interest were reported for this article./Bu makale için herhangi bir çıkar çatışması bildirilmemiştir. Corresponding Author/Sorumlu Yazar: M. Akif ÖZÇELEBİ

This study was approved by the ethics committee and supported by the Scientific Research Projects (BAP) unit of Ondokuz Mayıs University./ Bu çalışma etik kurul onaylı olup Ondokuz Mayıs Üniversitesi Bilimsel Araştırma Projeleri (BAP) birimi tarafından desteklenmektedir (OMÜBAP, Proje No: PYO.EGF.1904.19.002). Ayrıca çalışmanın bazı kısımları için Bafra ve Kavak "Organize sanayi Bölgeleri'nin karşılaştırmalı Coğrafi Analizi" adlı yüksek lisans tezine de başvurulmuştur.

**Cite as/Atıf:** Özçelebi, M. A. ve Yılmaz, C. (2020). OSB'lerin Kuruluş Şartları Bağlamında Bafra Organize Sanayi Bölgesi'nin Coğrafi Analizi (Samsun). *Kesit Akademi Dergisi*, 6 (25): 340-367. <http://dx.doi.org/10.29228/kesit.47235>

Checked by plagiarism software. Benzerlik tespit yazılımıyla kontrol edilmiştir. CC-BY-NC 4.0

Samsun'da Bafra Karma ve İhtisas Medikal Organize Sanayi Bölgesi'ndeki firmaların sanayi kollarına göre kuruluş yeri özellikleri ve çevreleriyle ilişkilerini coğrafi açıdan değerlendirmek; kuruluş şartlarını, gelişimlerini ve potansiyellerini analiz etmektir. Bu çalışmada yerinde gözlem, anket ve mülakat yöntemine başvurulmuş ve elde edilen bulgulardan yararlanarak SWOT analizi yapılmıştır. Çalışmada elde edilen veriler CBS'den yararlanılarak haritalandırılmıştır. Buna göre; Samsun ilinde verimli tarım alanlarının yakın çevresinde Bafra Karma ve Medikal İhtisas Organize Sanayi Bölgesi'nde tarıma dayalı sanayi öne çıkmış olsa da yatırımlar beklenen seviyede değildir. Ayrıca gıda ürünleri imalatında faaliyet gösteren bazı kuruluşlar ihtiyaç duyulan hammaddeyi buradan temin etmekte güçlük çekmektedir. Buna göre tarım üretiminde verim artışını sağlayacak yöntemlerin uygulanması ve sözleşmeli tarımın hem çiftçiyi hem de imalatçıyı memnun edecek şekilde düzenlenmesi faydalı olacaktır.

**Anahtar Kelimeler:** Samsun, Bafra, Organize Sanayi Bölgesi, Sanayi Coğrafyası, SWOT Analizi, CBS.

**Abstract:** It is predicted that the country's development depends on industrialization together with the First Five-Year Development Plan in Turkey. In this context, industrial park are the areas where industrial organizations work in cooperation with a common infrastructure, within a certain plan, outside of cities. In addition, industrial park have been seen as a tool for fast, easy and planned industrialization. For this purpose, so many Industrial Park are established all around Turkey. This study's aim is to analyse Bafra Mixed and Medical Specialized Industrial Park in terms of establishment place and its features, their relations with the environment, basic conditions of establishment, development and industrial potential. In addition, observation on site, interview and survey techniques were used. SWOT analysis has been done benefiting from the this findings. Agriculture-based industry were came into prominence In Bafra Mixed and Medical Specialized Organized Industrial Zone. however, investments are not at the expected level. In addition, although firms have difficulty in providing the raw material needed. Accordingly, yield should be increased in agricultural production. However, contractual farming should be arranged to satisfy both the farmer and the manufacturer. This will contribute to the development of both the industry and the agricultural sector in the district.

**Keywords:** Samsun, Bafra, Industrial Park, Industrial Geography, SWOT Analysis, GIS.

## 1. GİRİŞ

Sanayi tesislerinin kuruluş yeri seçiminde maliyet önemli bir unsurdur. Richard Hartshorne, sanayinin yer seçiminde maliyetleri doğrudan ve dolaylı maliyetler olarak ikiye ayırmış, doğrudan maliyetler olarak; hammadde, enerji, yakıt, işgücü, su temini, atık maddelerden kurtulma ve pazarlama imkânları olarak belirtmiş; binalar, makineler, vergiler, idari harcamalar, tanıtım ve yatırım sermayesini de dolaylı maliyetler olarak tanımlamıştır

(Tümertekin ve Özgüç, 2012: 431). Bu ve benzeri hususlar göz önünde tutularak daha az maliyetle daha fazla mamul elde etmeleri ve küresel alanda rekabet güçlerini yükseltebilmeleri için sanayi kuruluşlarının planlı bir mekânda toplanması fikri gelişmiştir. Sanayi işletmelerinin; ulaşım ve arıtma sistemleri gibi ortak altyapıları olan, teknoloji geliştirme alanları, ticaret, imalat ve sosyal tesisleri bir arada bulunduran sahalarda bir araya gelme istekleri sonucunda Endüstri Bölgesi, Organize Sanayi Bölgesi (OSB), Serbest Bölge gibi münhasır alanlar ortaya çıkmıştır.

Dünya genelinde sanayi bölgelerine bakıldığında gerek uygulanış şekli gerekse isimlendirmede farklılıklar görülmektedir. Bunlardan yaygın olarak kullanılanlar; Industrial Estate (Sanayi Sitesi), Industrial Park (Sanayi Parkı), Industrial District (Sanayi Bölgesi), Trading Estate (Ticaret Sitesi), Industrial Area (Sanayi Alanı), Industrial Tract (Sanayi Arsası), Industrial Zone (Sanayi Kuşağı) vd. dir. Türkiye'de orta ve küçük ölçekli sanayi kuruluşlarının toplandığı yerler açısından en çok görülenler; Endüstri Bölgesi, Organize Sanayi Bölgesi (OSB), Serbest Bölge, Küçük Sanayi Sitesi (KSS) gibi planlı sanayi alanları olup, bunlardan en yaygın olanı OSB ve KSS'lerdir.

Sanayi bölgeleriyle ilgili ilk çalışma Marshall tarafından İngiltere'de gerçekleştirilmiştir. Marshall, sanayi bölgelerini yatay ve dikey olarak ihtisaslaşmış çok sayıda küçük işletmenin oluşturduğu yoğun bir sosyal, ekonomik, rekabetçi ve işbirlikçi ilişkiler bütünü olarak tanımlamış, sanayi bölgelerinin rekabet avantajını dış çevreyle oluşan ilişkilere bağlayarak bunu taşıma maliyetlerindeki azalma, ortak emek havuzundan yararlanma ve bilginin yayılması etkileriyle açıklamıştır (Marshall, 1920: 11-14'e atfen Cansız 2010: 16; Bredo, 1962: 112).

Bredo (1962), yığılmanın önemine dikkat çekerek birbiriyle yakın ilişki içerisinde faaliyet gösteren kuruluşların daha fazla gelişim göstereceklerini ve birbirlerine katkı sağlayacaklarını savunmuştur. Böylece maliyet önemli ölçüde azalacak ve firmaların rekabet gücü yükselecektir.

Birleşmiş Milletler Sınai Kalkınma Örgütü (UNIDO), bir sanayi bölgesini (Industrial Estate); "Talep öncesinde inşa edilen standart fabrika binaları ve fabrika sahiplerine çeşitli hizmetler ve tesisler sunan endüstriyel işletmelerin planlı kümelenmesi" olarak tanımlamaktadır (UNIDO,1966:2). Ancak özellikle kamu tarafından gerçekleştirilen OSB'lerin dünyada uygulanış şekli farklıdır. Bazı ülkelerde bu bölgeler fabrika binaları ile birlikte inşa edilirken, bazı ülkeler sadece altyapı ve sosyal tesislerin maliyetini karşılamaktadır. İlk durum Türkiye genelinde genel olarak küçük sanayi siteleri için uygulanmakta, ikinci olarak ise diğer planlı sanayi alanlarının inşasında tercih edilmektedir. Nitekim UNIDO'nun Industrial Estate'den farklı olarak tanımladığı "Industrial Park" Türkiye'deki OSB'nin uygulamasına daha yakındır. Buna göre sanayi parkları, sanayicilerin kullanımı için liman, ulaşım ve kamu hizmetlerini içine alan, yerleşik fabrikalar veya bunlar olmadan ve ortak tesislerin bulunabildiği kapsamlı bir plana göre geliştirilmiş ve parsellere bölünmüş bir arazi parçasıdır (UNIDO, 2015: 18).

Piore ve Sabel (1984), OSB'lerin Fordist seri üretimden farklı yeni bir imalat organizasyonu biçimi olduğunu savunmaktadır. Araştırmacılar söz konusu bu yeni sistemin, firmaların küçük ölçekli olması ve gelişmiş üretim teknolojisi nedeniyle doğası gereği daha esnek olduğu-

nu savunmaktadır (Digiovanna, 1996: 376). Buna göre küçük imalatçılar arasındaki sürekli iletişim ve iş birliği, bölgenin bir bütün olarak pazar talebindeki değişikliklere hızlı bir şekilde yanıt vermesini ve üretim yeniliklerinin hızla fark edilmesini sağlar. Böylelikle dikey olarak entegre olurlar ve büyük bir firmanın yerini alırlar. Böyle bir uygulama doğası gereği esnekliği nedeniyle, artan küresel rekabetin zorluklarına daha uygundur. Çalışma sahasının 2. etabında bir arada toplanması planlanan medikal sanayi kuruluşları da MediClust şirketi adı altında bir araya getirilerek benzer bir uygulamaya yoluna gidilecektir.

Dünyada OSB'lerin başta gelen kuruluş amaçları birbirinden ayrılmaktadır. Britanya'da geri kalan bölgelerin kalkınmasını sağlamak; Amerika Birleşik Devletleri'nde şehirlerde aşırı kalabalık ve tıkanıklığı azaltmak ve ulusal ekonominin dengeli gelişmesi için imalatçıları ülke genelinde düzenli dağılımını sağlamak; İtalya'da sanayileşme ile insanların ekonomik standartlarını yükseltmek başta gelen hedeflerdir (Meera, 1987).

Türkiye'de ise organize sanayi bölgeleri, 3 temel hedef üzerinde durmaktadır; küçük ve ortak ölçekli firmalara gelişimlerini sağlayacak ve imalatlarını arttıracak imkânlar sunmak, ekonomik yönden bölgeler arasında görülen dengesiz dağılımın önüne geçmek, OSB'lerin kent içerisinde bulunan ve çevre sorunları gibi etkilere neden olan sanayi tesislerinin kentlerin dışında organize olabilecekleri bir alanda toplanmalarını sağlamaktır (Eyüboğlu, 2001:3).

Geri kalmış bölgelerin kalkınmasını sağlamak, birçok ülkede olduğu gibi Türkiye'de de başta gelen hedeflerden biri olmuş ve kalkınmada öncelik verilen illere daha fazla ve teşvik olanağı sunulmuştur. Böylece OSB'lerin kuruluşu devlet tarafından teşvik edilmektedir. Fakat Türkiye'nin birçok yerinde kurulan bu bölgelerin bazıları bir türlü %100 doluluk oranını yakalayamamıştır. Bu durum OSB'lerin kuruluşlarında lokasyon şartlarının yeterince dikkate alınmadığı izlenimini vermekte, buna göre OSB'nin yer seçiminde kuruluş yeri şartlarının dikkate alınması gereğini ortaya çıkarmaktadır. Nitekim OSB'nin kurulacağı yerin; taşıma maliyeti, ucuz işgücü, yetişmiş eleman, elverişli ve makul arsa, kümelenme potansiyeli vb. faktörlerden en az birkaçına sahip olması gerekmektedir. Aksi durumda OSB'ler atıl durumda kalabilmektedir.

Organize sanayi bölgelerinin öncelikli amaçlarından bir diğeri kent içerisinde kalmış ve yeni bir yatırımda bulunmak isteyen sanayi işletmelerinin kentin dışında uygun bir alanda belli bir plan dâhilinde yerleşmelerini sağlamaktır. Bu sayede söz konusu kuruluşların şehrin dışına çıkarılmasıyla birlikte boşalan araziler kapladıkları alan büyüklüğüne göre kamu tarafından farklı şekilde değerlendirilebilir. Örneğin; bu alanlar rekreasyon alanlarına dönüştürülebilir. Böylece şehir hem estetik açıdan güzelleşir hem de insanlar sosyal aktivitelerini yapabilecekleri bir alana sahip olur. Ayrıca sanayi kuruluşlarının şehrin dışına taşınmasıyla şehir içinde oluşan kirlilik de büyük oranda azalır.

Organize sanayi bölgeleri sanayinin kümelenmesinde önemli bir yere sahiptir. OSB'ler aynı sanayi koluna bağlı kuruluşlar ile bu sanayi kolu ile ilişkili firmaların ve bunları destekleyen kurum veya kuruluşların bir arada bulunabilecekleri ortam sunarak kümelenmeye katkı sağlar. Nitekim Porter'e (1998) göre kümeler belirli bir alandaki birbirine bağlı şirketler ve kurumların coğrafi yoğunluklarıdır. Kümeler, uzmanlaşmış girdi tedarikçileri ve özel altyapı sağlayıcıları gibi rekabet için önemli olan birbirleriyle bağlantılı endüstrileri ve diğer varlıkları

kapsar. Böylelikle aynı mekânda kümelenen birbiriyle ilişkili kuruluşlar iş birliği içerisinde çalışma, yetişmiş işgücü, yığılma avantajı, dışsal fayda gibi olanaklara sahip olarak rekabet güçlerini yükseltebilirler. Bu nedenle söz konusu kümelenmenin sağlanabilmesi için Türkiye'de İhtisas OSB'ler kurulmaya başlanmıştır. Ancak her ihtisas OSB'de kümelenmeden söz edilemez. Örneğin bu planlı alanda aynı sanayi kolunda olmasına karşın farklı dallarda faaliyet gösteren (örneğin et ürünleri imalatı ve pirinç imalatı yapan firmalar gibi) birbiriyle herhangi bir bağlantısı olmayan firmalar yer alabilmektedir. Bunun tersi de mümkün olup, aynı sanayi dalında faaliyet gösteren kuruluşlar da iş birliği içerisinde olmayabilir. Nitekim çalışma alanı Bafra Karma ve İhtisas Medikal Organize Sanayi Bölgesi'nde (BORSAB) pirinç fabrikaları her ne kadar bir arada yer alsın da birlik içerisinde çalışma ve ortaklık kültürü zayıftır. Bununla birlikte BORSAB'ın medikal sanayide faaliyet gösteren kuruluşlara tahsis edilen ikinci etabında kümelenme potansiyeli yüksektir. Burada inşaaşı öngörülen kuruluşların Mediclust A.Ş. adı altında birlik içerisinde çalışacakları umulmaktadır.

### 1.1. Araştırmanın Amacı ve Önemi

Bu çalışmanın amacı BORSAB'ın sit ve sityasyon şartları dikkate alınarak coğrafi bakış açısıyla incelemektir. Bunun için BORSAB'ın kurulduğu yer, ulaşım şartları, hammaddeye veya pazara yakınlığı gibi ilişkilerine değinilerek; bugünkü mevcut durumu ve gelecekte taşıyacağı potansiyeli ortaya koyulmaya çalışılacaktır. Ayrıca sanayi bölgesinin kuruluş nedeni, hangi şartlarda geliştiğini ve gelişim stratejilerini insan-mekân etkileşimi çerçevesinde değerlendirmek amaçlanmıştır. Bunların yanı sıra bu çalışma ile BORSAB'da faaliyet gösteren sanayi kuruluşlarının potansiyellerini tespit edip tartışılması sağlanacaktır. Aynı zamanda OSB'de kuruluşların sanayinin kollarına göre coğrafi analizi yapılarak, potansiyelleri ve sorunları tespit edilecek ve çözüm önerileri sunulacaktır. Çalışma sahasının sanayisi hakkında coğrafi olarak sınırlı sayıda akademik çalışma bulunması nedeniyle bu çalışmanın literatüre önemli bir katkı sağlayacağı umulmaktadır.

### 1.2. Materyal ve Yöntem

Çalışmanın materyallerini analiz ve değerlendirme aşamalarında kullanılan haritalar, veriler ve dokümanlar oluşturmaktadır. Bu çalışmada; Türkiye İstatistik Kurumu, Meteoroloji İşleri Genel Müdürlüğü, BORSAB, Orta Karadeniz Kalkınma Ajansı, Samsun ve Bafra Ticaret ve Sanayi Odası, T.C. Organize Sanayi Bölgesi Üst Kuruluşu, Tarım ve Orman Bakanlığı, Türkiye Odalar ve Borsalar Birliği ve Türkiye İstatistik Kurumu gibi kurum ve kuruluşlardan edinilen doküman ve veriler materyal olarak kullanılmıştır. Elde edilen verilerden harita ve grafikler oluşturulmuştur. Haritalar ESRI (ArcGIS 9.3 ve ArcGIS 10.2) yazılımı ortamında 'WGS 1984' koordinat sistemiyle sayısallaştırıldı. Ayrıca Google Earth Pro, Open Street Map, Microsoft Office, Photo Scape, ve Paint 3D gibi yazılım veya programlardan yararlanılmıştır.

Türkiye'de sanayi sektöründe faaliyet gösteren işletmelere yönelik istatistiklerin Resmi İstatistik Programı kapsamında yayımlanma sorumluluğu TOBB'a verildiğinden sanayi işyeri ve çalışan sayısı, mamul grupları ve kuruluşların kapasite raporları ile ilgili güncel bilgilere (TOBB 2020) bu kurumdan ulaşılmıştır. Ayrıca söz konusu verilerin analizinde BORSAB Müdürlüğünden alınan bilgiler yanında arazi çalışmasından edinilen bilgiler de göz önünde bulundurulmuştur. TOBB'da geçmişe ait veriler olmadığından kurumun sadece güncel verilerin-

den yararlanılmış, geçmişe ait verilerde ise akademik çalışmalar, arazi çalışması sırasında gerek sanayi işletmeleri gerekse BORSAB Müdürlüğü ile yapılan görüşmeler dikkate alınmıştır.

Bu çalışma kapsamında sanayi faaliyetlerinin dağılışının belirlenmesinde ve imalatın mamul grubuna göre sınıflandırılmasında TUİK, BSTB ve TOBB gibi kurumların da yararlandığı NACE Rev.2 uluslararası sınıflandırma sistemi kullanılmıştır<sup>2</sup>.

Bu çalışmanın temelini, anket yöntemi oluşturmaktadır. Anket iki cevaplı, çoklu seçenek, ucu açık ve likert tekniği gibi soru türlerinin yer aldığı 35 sorudan oluşmaktadır. Anket çalışmasında BORSAB'da yer alan kuruluşların yetkili kişilerine; firmanın tüzel kişiliği, kuruluş şartları, ulaşım koşulları, hammadde temini, imalat, pazarlama, işbirliği vb. konu başlıkları altında sorular iletilmiştir. Alınan cevaplara göre elde edilen verilerden grafik ve haritalar çıkarılmıştır.

Anket çalışmasının yanı sıra görüşme yöntemine de başvurulmuştur. Literatür taraması, uzman görüşler ve arazi çalışmalarından yararlanılarak hazırlanan sorular BORSAB, Orta Karadeniz Kalkınma Ajansı, Samsun Ticaret ve Sanayi Odası, Bafra Ticaret ve Sanayi Odası gibi kurum ve kuruluşlarda yetkili kişilere sorulmuştur. Ayrıca sanayiye hammadde sağlayan çiftçilerle ve işçilerle de görüşmeler gerçekleştirilmiştir. Çalışma kapsamında uygulanan bir diğer yöntem SWOT analizidir<sup>3</sup>. Kenneth Andrews'a göre SWOT bir firmanın karşılaştığı dış durum (tehditler ve fırsatlar) ile kendi iç nitelikleri veya özellikleri (güçlü ve zayıf yönleri) arasında uyum sağlayan stratejik bir analizdir (Hill ve Westbrook, 1997: 47). Doğru bir SWOT analiz için sanayinin kuruluş yeri ve dış çevresiyle ilişkileri hakkında iyi bir araştırma yapılması gerekmektedir. Nitekim çalışmada uygulanan SWOT analizi anketten elde edilen verilerin yanında, görüşmelerden, literatür çalışmalarından ve izlenimlerimizden yola çıkılarak hazırlanmıştır.

Bu çalışma etik kurul onaylı olup, (Ondokuz Mayıs Üniversitesi Sosyal ve Beşeri Bilimler Etik Kurulunun 02.05.2018 tarihli 2018/143 sayılı kararı ile "Coğrafi Yapısı, Potansiyeli ve Sorunlarıyla Samsun'da Sanayi" isimli doktora tezine ilişkin anket, mülakat, ses kaydı ve fotoğraf çalışmalarının kabulüne oybirliği ile karar verildi) Ondokuz Mayıs Üniversitesi Bilimsel Araştırma Projeleri (BAP) birimi tarafından desteklenmektedir (OMÜBAP, Proje No: PYO.EGF.1904.19.002). Ayrıca çalışmanın bazı kısımları için Bafra ve Kavak "Organize sanayi Bölgeleri'nin karşılaştırmalı Coğrafi Analizi" adlı yüksek lisans tezine de başvurulmuştur.

## 2. Organize Sanayi Bölgelerinin Tarihsel Gelişimi

Sanayi Devrimi ile birlikte enerji ve teknolojiadaki gelişmeler sanayileşmenin hız kazanmasına ve dolayısıyla OSB'lerin kuruluşuna zemin hazırlamıştır. Nitekim 18. yüzyılda buhar makinesinin yeniden tasarlanması ve enerji gücü olarak kullanılması, daha sonraki süreçte

<sup>2</sup> Avrupa Birliği tarafından 1970 yılında geliştirilen istatistiki ekonomik faaliyet sınıflamalarını göstermek için kullanılan NACE, Fransızca "Nomenclature générale des Activités économiques dans les Communautés Européennes" in (Avrupa Topluluğunda Ekonomik Faaliyetlerin Genel Sınıflaması) bir kısaltmasıdır (TUİK, 2016).

<sup>3</sup> SWOT, güçler (*Strengths*), zafiyetler (*Weaknesses*), imkânlar (*Opportunities*) ve tehditler (*Threats*) kelimelelerinin baş harflerini içeren bir kısaltmadır. Ülkemizde bu analiz GZFT Analizi (güçlü, zayıf, fırsat ve tehdit) olarak da kullanılmaktadır.

taşımacılık faaliyetlerinde de değerlendirilmesi sanayide teknolojik gelişimi arttırmıştır (Tümertekin ve Özgüç, 2012: 409). Küreselleşmeyi etkileyen ve hızla yayılım gösteren bu süreç birçok sanayi tesisin kurulmasını sağlamıştır. Zamanla birbirini çoğaltan etkiyle bir arada toplanmaya başlayan bu tesisler planlı sanayi bölgelerinin gelişiminde etkili olmuştur. Nitekim dünyada ilk organize sanayi bölgesi uygulaması 19. Yüzyılın sonlarında ABD, Hollanda ve Almanya'da bu şekilde başlamıştır (Heiligenthal 1933; Huckle 1939; atfen Scott 2001: 74). Bu dönemde elektrik enerjisinin imalatta yaygınlaşması da birçok sanayi bölgesinin kuruluşuyla yakın ilişkilidir. Böylelikle buharla çalışan sanayi tesislerinin kirlilik sorunu olmadan bir araya getirilmesi sağlanmıştır (Scott, 2001: 74).

Aslında yukarıda bahsi geçen ülkelerde ilk OSB'ler tesislerin rastgele bir alanda yığılması ile olmuştur. Planlı olarak ilk sanayi bölgesi İngiltere'de kurulmuştur. Buna göre 19. yüzyılın ilk yıllarında ABD'de 1885 yılında ekonominin kalkınması ile ilgili hazırlanmış bir raporda ilk kez "Sanayi Bölgesi" fikri ortaya atılmış ve sanayinin gelişiminde sanayi bölgelerinin önemli araç olacağı düşüncesine varılmıştır (Özdemir, 1990: 6). Bu fikri benimseyen İngilizler Manchester kentinin yakınlarında 1896 yılında "Trafford Park Estate" adını alan sanayi bölgesini kurmuştur (Foto 1). İkincisi, 1899 yılında Amerika Birleşik Devletleri'ndeki Clearing Sanayi Bölgesi'nde (Chicago) özel bir şirket tarafından inşa edildi. Üçüncüsü ise 1904 yılında kurulan İtalya'daki Napoli Sanayi Bölgesi idi. O zamandan beri birçok ülkede hem kamu hem de özel yatırım ile sanayi siteleri kuruldu (Meera; 1987: 8).

Gelişmekte olan ülkelerde geç başlayan sanayileşme OSB'lerin kuruluşunun da 1950'li yıllardan sonralara kalmasına neden olmuştur. Nitekim Türkiye'de de ilk OSB uygulaması 1961 yılında pilot bölge olarak Bursa'da gerçekleştirilmiştir. Bugün (2020) Türkiye'nin her ilinde (Hakkâri hariç) 1.943.001 kişiye istihdam sağlayan 54.066 parselde sahip, 333 OSB kurulmuştur (OSBÜK, 2020).

### 3. Bulgular

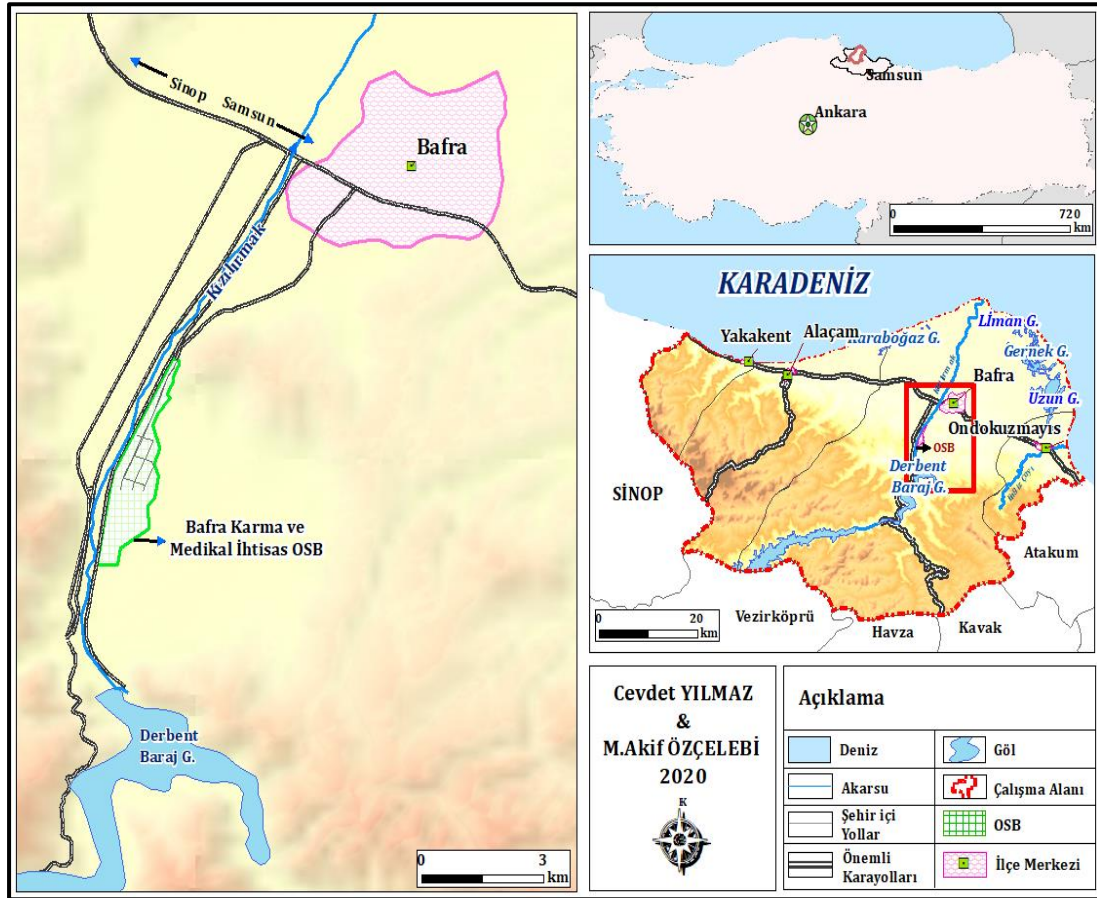
#### 3.1. Çalışma Alanının yeri ve sınırları

Türkiye'de Samsun'un lokasyon şartları uygun olmakla birlikte, ilde sanayi arzu edilen düzeyde gelişmemiştir. Fakat bu yönde çabalar devam etmektedir. Buna göre İlde 1981'de Samsun Mekez OSB, 1993'te Kavak OSB, 1998'de BORSAB, 2007'de Havza ve Samsun Gıda İhtisas OSB'ler kurulmuştur. Bununla birlikte Samsun il merkezinde sanayi tesislerinin kurulacağı boş alanlar azalmış, Samsun Merkez ve Samsun Gıda İhtisas OSB'ler tamamen dolmuştur. Bu durum sanayi tesislerinin Çarşamba Ovası'na doğru gelişme arzusuna neden olmuş, verimli tarım arazileri bunun için hedef saha haline gelmiştir. Bunun önüne geçebilmek için girişimciler Kavak, Bafra ve Havza'da OSB'lere yönlendirilmektedir.

Bafra ilçesi, Kızılırmak ve yan kollarının oluşturduğu delta ovası ve yakın çevresini kapsamaktadır. İlçe 1715 km<sup>2</sup> yüzölçümüne sahiptir. İlçenin batısında Alaçam; güneybatısında Vezirköprü, güneyinde Havza, güneydoğusunda Kavak, doğusunda Ondokuzmayıs ve Atakum ilçeleri yer almaktadır. İlçe merkezinin Samsun il merkezine uzaklığı 52 km'dir.

Bafra ilçe merkezinin güneyinde, Kızılırmak'ın doğusunda yer alan BORSAB'ın Güneyinde Derbent Baraj Gölü, doğusunda Doğankaya köyü, bulunur (Şekil 1). OSB, Bafra ilçe

merkezinin 5 km, Samsun şehrine ise 56 km uzaklıktadır.



**Şekil 1:** Bafra Karma ve İhtisas Medikal Organize Sanayi Bölgesi'nin lokasyon haritası

### 3.2. Bafra İlçesinin Coğrafi Özellikleri

Bafra morfolojik olarak 3 kısımda incelenmektedir. Bunlar sırasıyla kuzeyden güneye doğru Kızılırmak Deltası (Yeni Delta Ovası), eski delta düzlüğü, güneydeki plato alanıdır (Köksal, 1972: 14). Kızılırmak deltası ülkemizin üçüncü büyük deltasıdır. Delta sahası 0-25 m yükseltilerde olup, yaklaşık binde 8 eğime sahip geniş bir düzlük alanı kapsamaktadır. Bugünkü delta (Yeni Delta sahası), kıyılar, kıyı kumulları, kordonları ve gölleri ile Kızılırmak vadisini kapsamaktadır (Köksal, 1972: 17).

Yeni delta sahasının özellikle batısında yer alan tarım arazileri 2 m yükselti seviyesinden düşüktür. Ayrıca bu kısımlarda taban suyu seviyesinin yüksek olması çeltik tarımına imkân vermektedir. Günümüzde de bu saha yoğun olarak çeltik tarımına ayrılmıştır. Ayrıca kıyının hemen gerisinde bulunan düz alanlarda yoğun sebze tarımı yapılmaktadır (Yılmaz, 2006: 17, 31). Bu sahanın çeltik tarımına imkân vermesi ve burada yetiştirilmesi çeltik işleme fabrikalarının sayılarının artmasını sağlamıştır (Özçelebi ve Yılmaz, 2020). Ayrıca sebze tarımının da yapılması bu sahada tarıma dayalı sanayinin gelişmesini sağlamıştır.

Bafra'da Karadeniz ikliminin etkileri görülür. Yazlar sıcak, kışlar ılık ve yağışlı geçer. Bafranın Organize Sanayi Bölgesi yükselti farkı olmadığı için ilçe merkezi ile benzer özellikler gösterir.



Bafra'nın ekonomik faaliyetleri genel olarak tarım ve hayvancılık üzerinedir. İlçede ağırlıklı olarak ekili tarım yapılmaktadır. Yıllara göre üretilen tarım ürünleri farklılık göstermiştir. Bu durumun oluşmasında geçmişten bugüne değişen hammadde ve pazar koşulları temel etkindir. Buna bağlı olarak 1970'li yıllardan 2000'li yılların başlarına kadar Bafra halkının büyük çoğunluğunun esas geçim kaynağını tütün oluşturmakta ve ilçede tütün işleme atölyeleri bulunmaktaydı. Ancak tütünün alıcısı tüccar ve devlet adına TEKEL iken destekleme alımlarına 3.1.2002 tarih ve 4733 sayılı Tütün Yasası ile son verilmiştir. Bu durum üretimde azalmaya neden olmuştur. Dolayısıyla halk için önemli bir geçim kaynağı olan tütün üretiminin azalması kırdan kente olan göçleri hızlandırmıştır. Bu da yeni iş alanları ihtiyacı doğurmuş ve OSB'nin kurulması kararında önemli rol oynamıştır.

### 3.3. Bafra'da OSB'nin Kuruluş Şartları

#### 3.3.1. Mevcut Durum

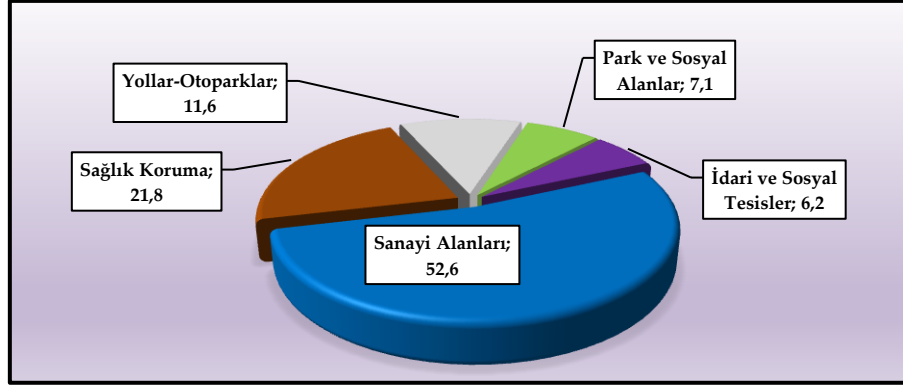
Bafra'nın sahip olduğu münbit ova ve Samsun'un yüksek nüfuslu ilçelerinden olması, tarımdan elde edilen mahsullerin genel olarak işlenmeden ham olarak satılması, verimli tarım alanlarının sanayi tesisleriyle işgal edilme tehlikesi, küçükü büyüklü düzensiz/plansız sanayi tesislerinin şehrin içinde rastgele dağılması, bazı sanayi kuruluşlarının daha geniş alana olan ihtiyaçları gibi sorunlar Bafra'da Organize Sanayi Bölgesi'nin kurulmasını zorunlu kılıyordu. Ayrıca Samsun il merkezinde sanayi alanlarının darlığı ve kırsal kesimden Bafra'ya göçlerin başlamasıyla birlikte işsizliğin artması gibi nedenler de çözülmesi gereken bir başka konuydu. Bunun neticesinde yöre halkının talepleri de göz önüne alınarak Bafra'da OSB kurulmasına karar verilmiştir.

BORSAB, Sanayi ve Ticaret Bakanlığının kararı ile 1997 yılı yatırım programına dâhil edilmiştir. OSB'de Müteşebbis Heyette İl Özel İdaresi %29, Bafra Ticaret ve Sanayi Odası %36 Bafra Belediyesi %35 hissesine sahiptir.

Bafra'da OSB Doğankaya Köyü'nde mülkiyeti devlete ait 228 hektarlık alanda kurulmuştur. Bafra şehrinin güneyinde iç kesimde kalan bu arazinin seçiminde birçok faktörden söz edilebilir. Seçilen sahanının tamamen hazine arazisi olması, tarım dışı arazi özelliği ve sağlam zemini, ilçede bu genişlikte arazi varlığının az olması ve Bafra Ovası'nın kuzeyinde yer alan geniş alanlarda bataklık ve sazlıkların yer kaplaması bunlardan bazılarıdır.

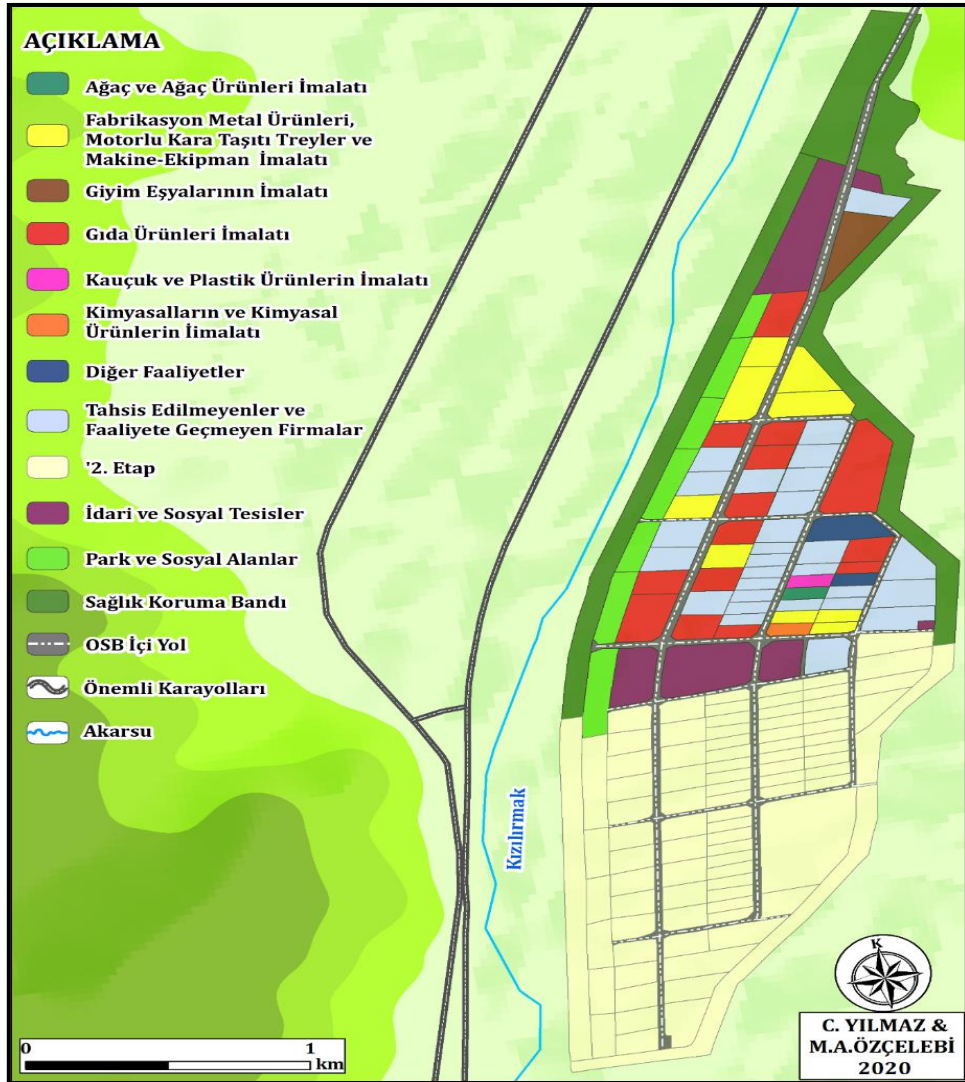
BORSAB, 145 parsel bölünmüş iki etapta oluşmaktadır. Bunun ilk etabını karma OSB oluşturmaktadır. Firmaların tamamı bu etapta faaliyet göstermektedir. İkinci etap ise tamamlanmamıştır. Bu etap için kurulması kararlaştırılan Medikal İhtisas OSB'nin altyapı çalışmalarına ise başlandı (Şekil 2).

Bafra'da OSB'nin kullanım alanlarına göre dağılımında sanayiye ayrılan parsellerin oranı %52'dir. (Şekil 3). Bu parselin dışında en fazla alanı yollar - otoparklar ve sağlık koruma bandı alanları oluşturur. İdari ve sosyal alanlar imar planında yer almasına rağmen çoğunun kurulumu henüz gerçekleşmemiştir. Ayrıca sanayi için ayrılan parsellerde tam doluluk sağlanamamıştır (Şekil 2-3).



Şekil 2: BORSAB'ın kullanım alanlarına göre dağılımı.

Kaynak: BORSAB 2020



Şekil 3: Bafra Organize Sanayi Bölgesi mevcut yerleşim planı

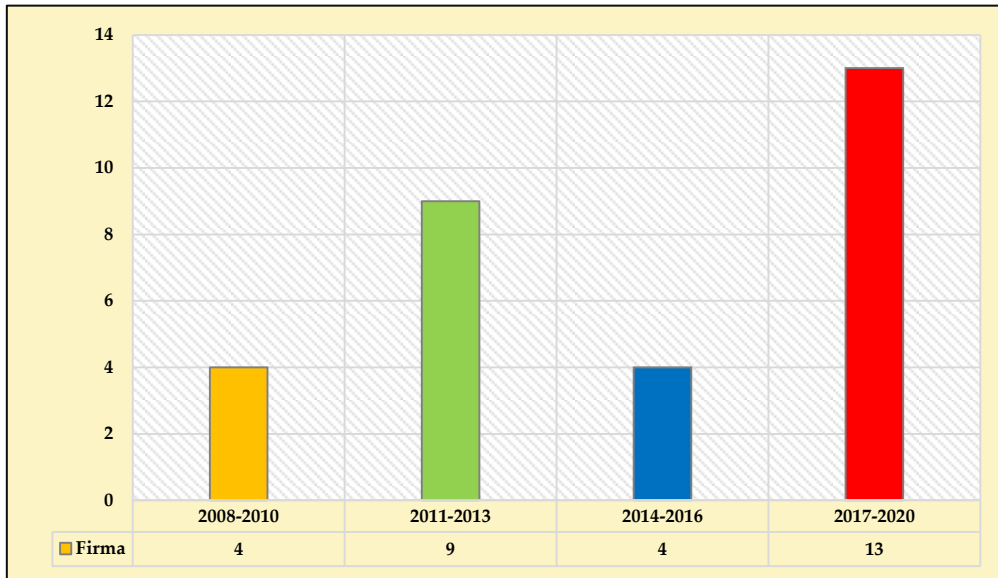
Kaynak: BORSAB Müdürlüğünden temin edilen verilerden yararlanılarak hazırlanmıştır.

BORSAB'da sanayi kollarının başında tarıma ve hayvancılığa bağlı olarak gelişen gıda ürünleri imalatı gelmektedir (Şekil 3). Sektör içerisinde balıkların işlenmesi ve saklanması, pirinç, salça, dondurma ve çiftlik hayvanları için yem imalatını gerçekleştiren sanayi tesisleri yer almaktadır. Bu sanayi kolunda 6 imalathane ile pirinç sanayi kuruluşları başı çekmektedir.

OSB'de en fazla kuruluş sayısına sahip diğer sanayi kolu FMM (8 firma)'dir. FMM'de kuruluşların büyük çoğunluğu talebe göre çeşitli mamuller imal etmekte olup belirli bir alanda uzmanlaşan işletme sayısı azdır. Sanayi kolunda yük asansörleri, kaldırma ekipmanları, tekne, balık işleme, yem ve taş ocaklarının bazı alet makine ve ekipmanları, tarım aletleri, treyler (römork) ve yarı treyler, havlupan, lastik zinciri vb. imalatlar gerçekleştirilmektedir. BORSAB'da 2 atık toplama tesisi yer almakta burada toplanan atık yarı mamule dönüştürülmektedir. OSB'de 1'er kuruluşu sahip diğer sanayi kolları ise giyim eşyaları imalatı, ağaç ürünleri imalatı (kereste imalatı), kauçuk ve plastik ürünleri imalatı (zemin veya duvar kaplama imalatı), kimyasalların ve kimyasal ürünlerin imalatıdır (fare zehri).

BORSAB'da firmalar 2008 yılından itibaren faaliyete geçmeye başlamıştır. İlk faaliyete geçenler pirinç imalatı yapan Haydaroğulları ile konserve sanayide faaliyet gösteren Kaya Sanayi'dir. Sonraki yıllarda firmaların sayılarında bir artış görünse de bu istikrarlı olmamıştır. OSB'de en fazla artış 2017 ve 2020 yıllarında olmuş, 2013-2015 yıllarında ise sadece 2 firma faaliyete geçmiştir. 2014 yılında faaliyete geçen firma yoktur.

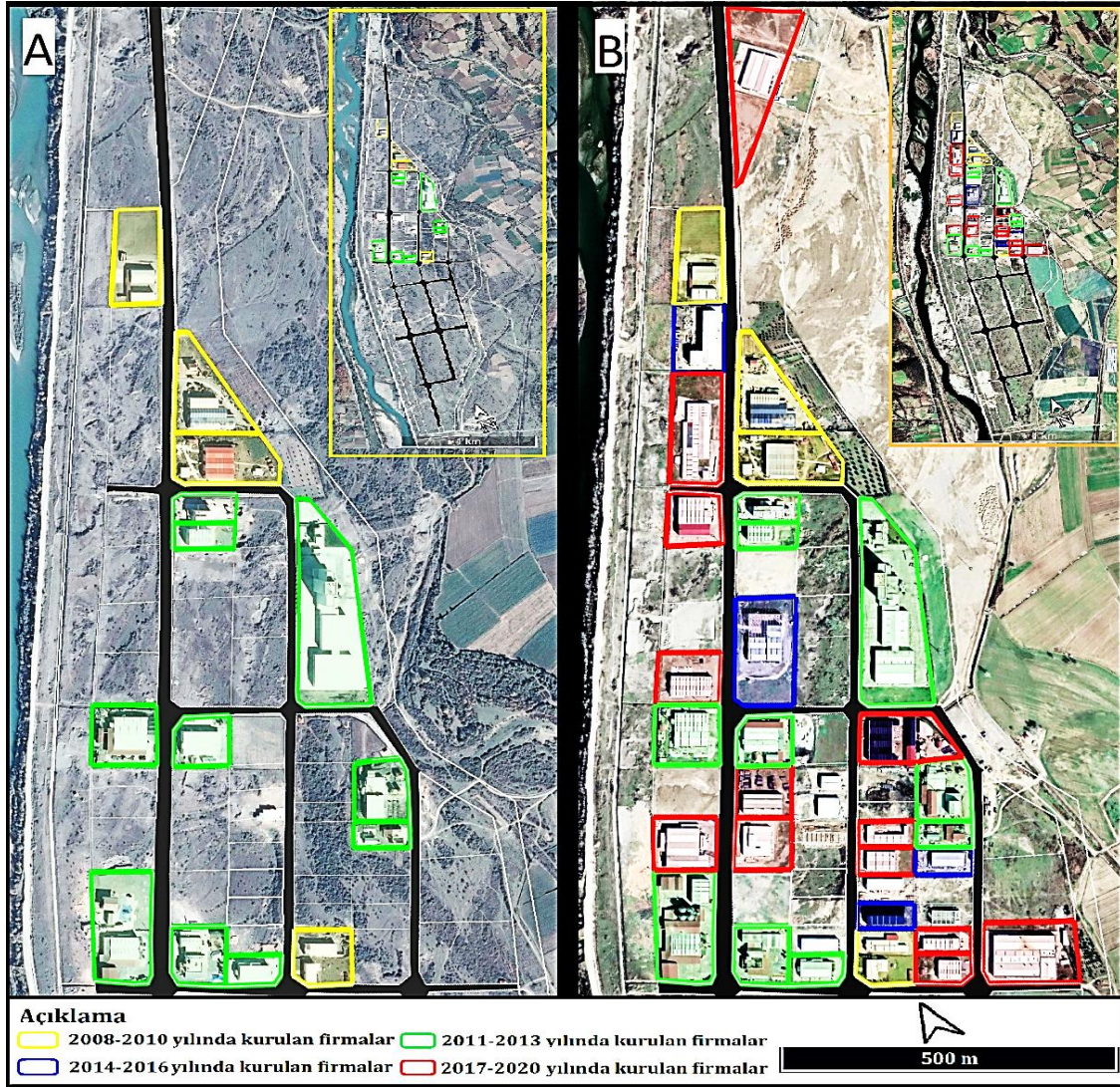
2013-2015 yıllarında girişimciler daha çok Samsun il merkezinde yer alan Samsun Gıda OSB ve Samsun-Çorum yolu üzerinde bulunan Kavak OSB'yi tercih etmişlerdir. Söz konusu OSB'ler ulaşım şartları bakımından daha avantajlıdır. Nitekim Ankara, İstanbul gibi büyük pazarlara daha kolay erişim sağlanmaktadır. Bu nedenle bu yıllarda BORSAB'a olan yatırımlar daha azdır. 2016 yılı itibariyle ise istikrarlı bir artıştan söz edilebilir. Bu yıldan günümüze kadar 14 sanayi kuruluşu faaliyete geçmiştir. Başka bir ifadeyle sanayi kuruluşlarının %50'si bu dönemde imalata başlamış ve ilde faal olan kuruluş sayısı 28'e ulaşmıştır (Şekil 4-5).



Şekil 4: Bafra Organize Sanayi Bölgesi'nde yıllara göre faaliyete geçen firma sayısı.

Kaynak: Samsun TSO ve Bafra OSB Müdürlüğü

Bunda arsanın ucuz olması, pirinç sanayinin gösterdiği yığılma ve ucuz işgücü önemli rol oynamıştır (Özçelebi ve Yılmaz, 2020). OSB'nin bu kazanımları dışarıdan birçok yatırımcıyı çekmiştir. Örneğin Bursa'da otomotiv yedek parça imalatı yapan Fabio, söz konusu yatırım avantajlarından ötürü ikinci tesisini BORSAB'a kurmayı tercih etmiştir (2020 itibariyle imalatını durdurdu). Bir başka örnek araç teker zinciri yapan ve mamullerinin yaklaşık %85'ini ihraç eden bir firma da İstanbul'daki tesisini buraya taşımıştır. Ayrıca Kalmaksan Kaldırma Makinalar ve Abaloğlu Yem Sanayi ile örnekler arttırılabilir.



Şekil 5: BORSAB'ın 2013 (A) ve 2020 (B) yılı uydu görüntüsü **Kaynak:** Google Earth Pro

Son dönemlerde Bafra OSB'ye olan yatırımların artışında, şüphesiz Samsun'da yer alan diğer OSB'lerdeki doluluk oranlarıyla da ilişki kurulabilir. Nitekim Samsun Merkez OSB'nin ve Samsun Gıda İhtisas OSB'nin 1. etabının tamamı, Kavak OSB'nin 1. etabının büyük bölümü dolmuştur. Samsun Gıda OSB'nin 2. etabının altyapısı ise hazır değildir. Firmalar dilerlerse kendi altyapısı ile birlikte fabrikalarını kurabilirler, ancak bu da ciddi bir maliyet gerektirir. Benzer şekilde Kavak OSB'nin 2. etabında yer alan arazinin eğimli olmasından dolayı yatırım maliyeti yüksektir. Buda girişimcileri alternatif alanlara yöneltmektedir. Buna göre Samsun

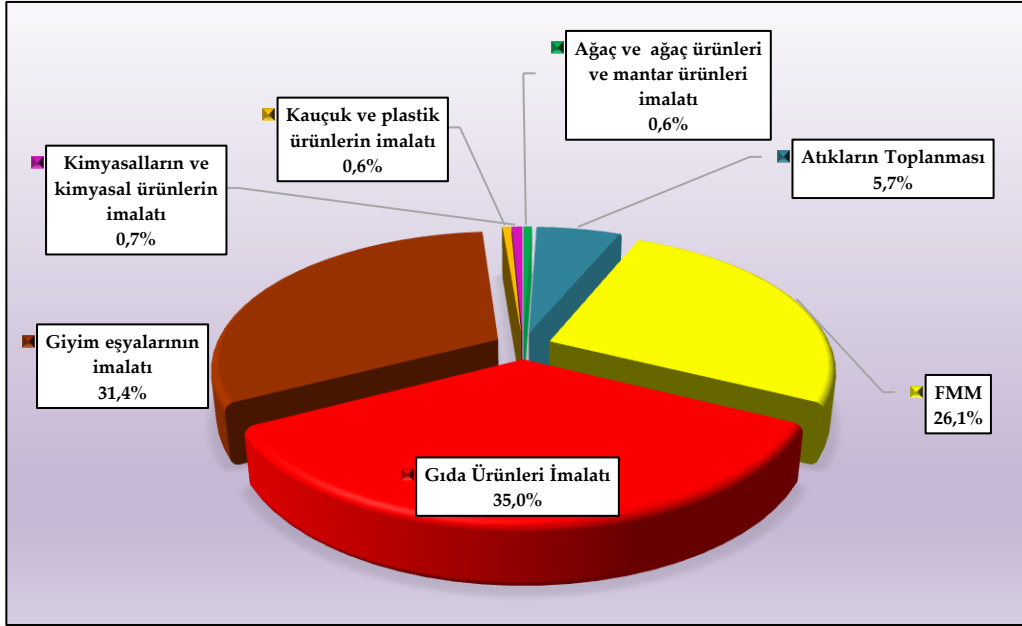
ilinin mevcut konumundan da faydalanmak isteyen girişimcilerin tercihinde BORSAB'ın önemi artmıştır.

BORSAB'ın son yıllarda yatırımcı çekmesinde bir diğer önemli faktör bazı tarımsal hammaddelere yakın konumda yer almasıdır. Nitekim Bafra'da yer alan geniş ve verimli delta ovası bunda önemli paya sahiptir. Buna göre Bafra Ovası'nın Türkiye'nin en fazla çeltik yetiştiren yerlerinden biri olması burada pirinç fabrikalarının kurulmasında etken olmuştur. Gerçekten son yıllarda pirinç fabrikalarının sayısı büyük oranda artmıştır. Fabrikaların nerdeyse yarısı 2015 yılından sonra kurulmuştur (Özçelebi ve Yılmaz, 2020).

### 3.3.2. İşgücü

Her ne kadar sanayi kuruluşlarında, makine kullanılarak ürün elde edilse de modern sanayide işçi önemli bir faktördür. Binlerce kişinin çalıştığı sanayi tesisleri buna örnektir (Doğanay vd., 2011). Samsun ilinin en fazla nüfusa sahip ilçelerinden biri olan Bafra, sahip olduğu işgücü potansiyeli ile çekici bir faktöre sahiptir. Tütün ekimini bırakan köylünün kente göç etmesiyle artan işsizlik için de OSB önemli bir istihdam kapısıdır.

BORSAB'da 711 kişi istihdam edilmekte, bunların 245'i gıda ürünleri imalatındadır. Nitekim OSB'de firma sayısında olduğu gibi çalışan sayısında da sanayi kolu önde gelir. Ancak 70 işgücüne sahip salça fabrikası dışındaki kuruluşlar çalışan sayısına göre küçük ve mikro ölçeklidir (Şekil 6).



Şekil 6: BORSAB'da sanayi kollarının işgücüne göre dağılımı

**Kaynak:** TOBB (2020) verilerinden yararlanılarak hazırlanmıştır

Bafra'da OSB'de çalışan sayısında ikinci sırada 220 çalışanla bir tekstil fabrikası yer alır. Fabrikada ulusal ve uluslararası düzeydeki önemli markalara fason imalat yapılmaktadır. Üçüncü sırada ise 148 kişi ile FMM sektörü gelmektedir. Çalışan sayısına göre sanayi kolunun tek orta ölçekli kuruluşu merkezi İstanbul'da olan patinaj zincir, yüksek dayanımlı kaldırma zincirleri, deniz grubu ile ilgili zincir gibi çeşitli zincir imalatı yapan Polar Zincir Grubudur.

OSB'de sezonluk işçi sayısı da oldukça yüksektir. Gıda ürünleri imalatında faaliyet gösteren kuruluşların önemli çoğunluğu sezonluk işçiden yararlanmaktadır. Su ürünleri sanayide hamsi yağı ve balık yemi imal eden firmalar iklim şartlarının hammadde teminini etkilemesine bağlı olarak; ihtiyaç duyulan balığın en fazla avlandığı dönem olan kış aylarında imalatta bulunmaktadır. Bu dönemde firmalar için işçi sayısı 20 - 30 sayısına ulaşırken, Hammaddenin temin edilemediği ya da azaldığı dönemlerde ise işçi sayısı 3 ya da 4'e kadar düşmektedir. Pirinç sanayisinde de durum benzerdir. Bu fabrikalarda da en yoğun imalat faaliyeti Ağustos- Aralık aylarıdır. Hasattan gelen çeltik yaklaşık 5-6 aylık süreçte işlenirler. Yine salça fabrikasında domates ve biber gibi hammaddenin en fazla olduğu dönemde yoğunluğun artması dolayısıyla sezonluk işçi çalıştırılır ve çalışan sayısı yaklaşık 2 kat artarak 70'den 120'ye ulaşır.

Nitelikli işgücüne ulaşmak her zaman kolay değildir. Bafra OSB'de yer alan bazı firmalar da bu konuda zorlanmaktadır. Özellikle FMM sanayi kolundaki kuruluşların başta gelen sorunudur. Bunda ilçede meslek yüksekokulu mezunlarının yetersiz olması, metal bölümü mezunlarının azlığı ve nitelikli işgücünün Bafra'ya gelmek istememesi önemli rol oynamaktadır. Bu nedenle sanayi kuruluşları işçilerini kendi imkânlarıyla yetiştirme gayretindedirler.

### 3.3.3. Hammadde Temini

Hammadde veya yarı mamul maddeler modern sanayinin en önemli yapı taşlarından birini oluşturmaktadır. Bu yüzdendir ki hammadde; değeri, ağırlığı, bozulma riski ve taşıma maliyetine göre sanayinin kuruluş yerine yön vermektedir (Tümertekin ve Özgüç 2012: 432). BORSAB'da birçok sanayi işletmesinin kuruluş yeri seçiminde hammaddeye yakınlık başta gelen faktör olmuştur. Bafra'nın geniş ve verimli tarım arazilerine sahip olması bunda en önemli rolü oynamaktadır. Dolayısıyla burada üretilen mahsullerin bir kısmı sanayinin hammaddesi olarak kullanılmaktadır. Bozulabilir tarımsal hammadde kullanan bu kuruluşlar, taşıma maliyetini ve OSB'nin sağladığı avantajları da dikkate alarak hammadde kaynağının yakınına yerleşmişlerdir. Nitekim BORSAB'ta söz konusu kuruluşlar hammaddeye yakın olmanın avantajıyla ürünleri taze bir şekilde işler ve daha az maliyetle pazarlar. Bu da işletmelerin uygun ve kaliteli imalat gerçekleştirmesine imkân tanır.

Bafra OSB'de sanayi kuruluşlarının hammadde temini sağlandığı yerler Samsun ve yakın çevresi, Bafra, Türkiye geneli ve yurtdışı olarak 4 farklı grupta incelenebilir (Şekil 12). Bunların başında Samsun ve çevresi gelmektedir. Bu grupta Samsun il sınırları içerisinde il merkezi ve Terme başta gelirken, il dışında Ordu, Sinop, Tokat ve Trabzon illeri ağırlıktadır. Söz konusu temin en fazla Samsun ilinden gerçekleştirilmektedir. Bunun nedenlerinden biri Samsun il merkezinde sanayi alanlarının daralmasından dolayı BORSAB'ta yatırımda bulunan girişimcilerin Samsun şehri ile irtibatlarını devam ettirmeleridir. Nitekim Samsun şehrindeki aracı firmalardan ithal ürün alınmaktadır. Bir diğer nedeni ise Samsun ile Bafra arasındaki ulaşımın kısa ve elverişli olmasıdır.

Samsun çevresinden sağlanan hammadde faaliyet alanlarına göre karma özellik göstermektedir. Balıkların işlenmesi ve saklanması faaliyet gösteren kuruluşların hammaddesini balık ürünleri oluşturmasından dolayı bunlar hammadde temin yeri olarak

Karadeniz kıyısında yer alan illeri tercih etmişlerdir (Foto 2-3). Bir diğer sanayi dalı pirinç sanayidir. Pirinç fabrikaları Bafra dışında hammaddeyi Terme'den sağlamaktadırlar. Domates ve biber salçası yapan işletmeler ise Tokat ve Sivas'tan hammadde ihtiyaçlarını gidermektedirler.

Hammadde temininde bir diğer grubu Bafra ilçesi oluşturmaktadır. Gıda sanayinin çoğunluğu oluşturduğu OSB'de, Bafra Ovası hammadde temininde önemli bir potansiyeldir. Nitekim BORSAB'da sanayi dalları arasında çoğunluğu oluşturan pirinç fabrikaları hammadde teminin önemli bir kısmını Bafra Ovasında yetiştirilen çeltikten karşılamaktadır. Böylelikle çeltik üretimi ve fabrikası birbirine paralel olarak artış göstermiştir.



**Fotoğraf 2-3:** BORSAB'da faaliyet gösteren Balık işleme (sola) ve Salça fabrikası (sağda).

Bafra Ovası'nda yetiştirilen biber ve domates de OSB'de salça fabrikasında işlenen diğer mahsullerdendir (Şekil 2-3). Ancak fabrika hammadde temininde ihtiyacını tam anlamıyla Bafra'dan karşılayamamaktadır. Bu durumun oluşmasında birçok faktörden söz edilebilir. Bunlardan biri ılıman bir iklime sahip olan Bafra'da domates üretiminde hastalıkların meydana gelme ihtimali dolayısıyla, çiftçinin yüksek miktarda üretimde bulunma riskinden kaçınmakta ve mahsulünü yaş olarak pazarlayabileceği üretim gerçekleştirmektedir. Ayrıca verimin düşük olması, toprakların miras yoluyla bölünmesi gibi faktörler de bunda önemli rol oynamaktadır. Bu hususlar imalatı olumsuz yönde etkilemektedir. BORSAB'da bir salça fabrikası 2014 yılında genişleyebilmek için öncelikle hammaddenin yeteri kadar üretilebilmesi gerektiğini belirtmesi buna önemli bir örnektir. Üstelik hammadde temininde sıkıntı yaşayan bu fabrika daha sonra iflas ederek fabrikasını devretmek zorunda kalmıştır. Fabrikayı devralan firma ise Türkiye Tarım Kredi Kooperatifi'nin taşeronluğunu yaparak hammaddeyi kurumdan alıp işlemektedir. Böylelikle hammaddede yaşanan sorunun bir nebze önüne geçilmiştir. Buna göre BORSAB'ın kuruluş amaçlarından biri ilçede yetiştirilen tarım ürünlerinin işlenip daha yüksek katma değerlerle pazarlanmasını sağlamak olsa da bu hedefin çeltik dışında tam olarak gerçekleştiği söylenemez.

Hammadde temininde BORSAB'da üçüncü bölümü Türkiye geneli oluşturmaktadır. Bu kısım Samsun ve çevresi dışında kalan diğer illeri kapsar. Bu yörelerden mısır, buğday gibi mahsuller alınır. Aynı zamanda buralardan ambalaj makine vb. ihtiyaçlar karşılanır.

Bafra'da OSB'nin hammadde temininin son bölümünü ise yurtdışı kısmı

oluşturmaktadır. Gıda sanayi kolunda pirinç ve yem fabrikaları Rusya ve Ukrayna'dan ithalat yapmaktadır. Samsun'un bu ülkelere yakın olması ithalat tercihinde önemlidir. Ayrıca bazı firmaların hammaddeye yakın olmasına karşın daha kaliteli ürün işleme düşüncesi de bunda önemli rol oynamaktadır. Nitekim OSB'de yer alan bir Pirinç Fabrikası Rusya'da bir işletmeyle kurduğu ortaklıkla buradan aldığı bir tarım arazisinde çeltik yetiştirerek hammadde ihtiyacını karşılamaktadır. Ayrıca FMM sanayi kolunda faaliyet gösteren kuruluşlar hammaddenin bir kısmını yurt dışından temin etmektedir.

### 3.3.4. Ulaşım İmkânı

Ulusal ve uluslararası bağlantının sağlanmasında ulaşım önemlidir. Ulaşım üretici ve tüketici arasındaki iletişimi sağlayan ve sanayi faaliyetlerinde önemli bir yeri olan sistemdir. Ulaşımın gelişmesi yerel alanlara yönelik üretimden, açık ve pazara yönelik üretime geçilmesine olanak tanır (Karabağ ve Şahin, 2011: 293 - 294).

Araştırma sahasını bünyesinde barındıran Samsun'un, karayolu, havayolu, demiryolu ve denizyolu gibi ulaşım ağlarına sahip olması, ili bir potansiyel güç haline getirmektedir. Samsun geçmişten bu yana iç bölgelere kolay ulaşım imkanına ve liman avantajına sahiptir. İl, 1950'li yıllarda başlayan ve bugün bölünmüş yollarla genişleyen karayolu ulaşımıyla Karadeniz Bölgesi'nin Anadolu'ya açılan önemli bir kapısı olmuştur. Bu da Samsun'u Karadeniz Bölgesi'nin önemli bir merkezi ve Türkiye'nin stratejik şehirlerinden biri haline getirmiştir. Örneğin Bafra OSB'de faaliyet gösteren bir yem fabrikası Türkiye'nin doğusuna ve iç kesimlerine kolay ulaşabilmek için Samsun iline tesisini kurmuştur.

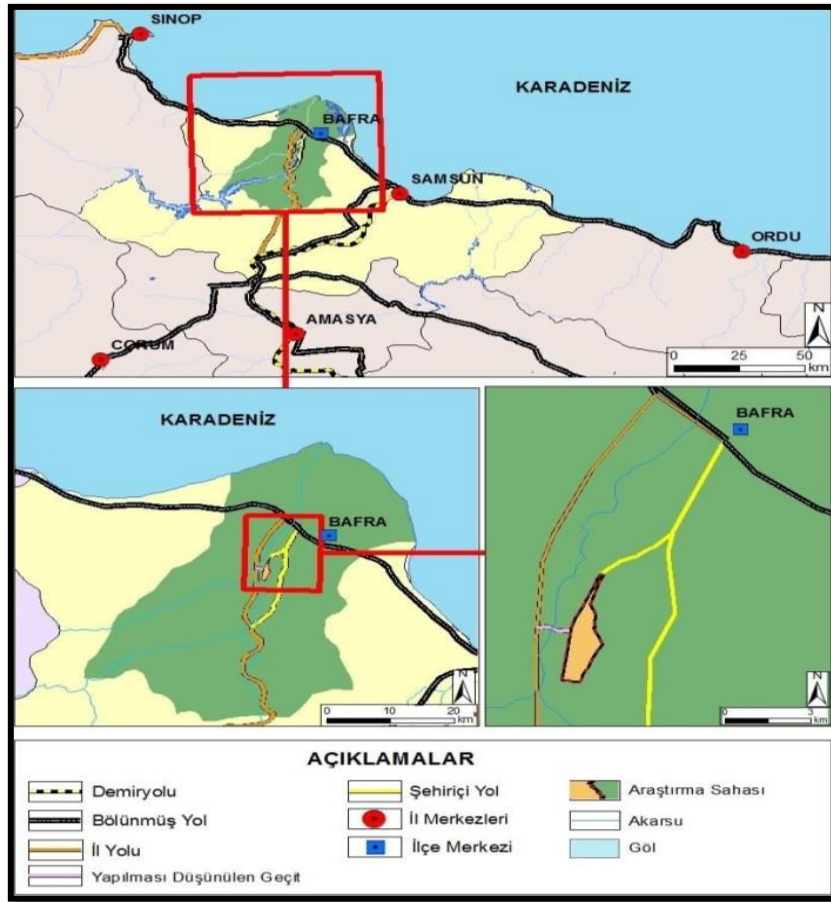
Araştırma sahasına en yakın yerleşme olan Bafra şehri ise uygun fiziki koşullara sahip olmasına karşın Samsun'un ulaşım imkânlarından tam olarak faydalanabildiği söylenemez. Bunda Samsun'un batısında yer alması ve iç bölgelerle bağlantı kuracak anayola uzak olması başlıca nedenlerdir. Buna karşın; Orta ve Doğu Karadeniz Bölümü'nün kıyı kesiminde batıda Sinop'tan başlayıp doğuda Artvin il sınırlarına kadar olan bölünmüş yollar ilçeden geçmektedir (Şekil 7). Fakat Sinop şehrinde sonra fiziki koşulların çok elverişli olmaması ulaşım imkânlarını güçleştirmektedir. Dolayısıyla Karadeniz Bölgesi'nin batısında kalan önemli merkezlere ulaşmada Sinop - Samsun yolu tercih edilen güzergâh değildir. İlçenin güneyine ise tek şeritli il yolları üzerinden ulaşım sağlanmaktadır. Bunların yanında Bafra'dan doğu-batı yönündeki bölünmüş yollar ile Samsun havaalanına, limana ve demiryollarına kolay ulaşım sağlanır.

BORSAB ilçenin güneyinde yer aldığından devlet (Samsun-Sinop yolu) ve il yollarının (Bafra -Kavak-Havza) uzağında kalmaktadır. Ayrıca ilk kurulduğu andan 2016 yılına kadar söz konusu yollara köy yoluyla bağlantı kurulmaya çalışılırken, bu yıldan sonra ilgili kurumlardan tarafından DSİ'ye ait sedde üzerinde yeni bir yol yapılarak ulaşım buradan sağlanmaya başlanmıştır. Böylelikle ulaşım sorununa bir nebze çözüm getirildi. Bunun yanında OSB içi yolların parke döşemeli olması ve ana yollara bağlantı yolunun bozukluğu araçlara ve taşınan malzemelere zarar verebilmektedir (Fotoğraf 4).





Fotoğraf 4: Bafra OSB'de parke döşeli yollar



Şekil 7: Bafra ilçesi ulaşım haritası

OSB'de firmaların çoğunluğunu sadece karayolundan faydalanmaktadır. Hammadde alımında ve pazarlamada demiryolu ve havayolu hiç kullanılmazken, ihracat ve ithalatta ise Samsun limanlarının yanı sıra İstanbul'daki limanlardan da yararlanılmaktadır. İstanbul limanlarının tercih edilmesinde; İstanbul ve yakın çevresinden gelip yerleşen kuruluşlarının buradaki iş bağlantılarını sürdürmeye devam etmesi, bazı aracı firmaların İstanbul'da yer alması ve İstanbul'daki limanlardan daha fazla yerleşim yerine daha sık sefer düzenlenmesi önemli rol oynamaktadır. Ayrıca firmanın idari binası (merkezi) Samsun dışında olan işletmeler

dışalım ve satım işlemlerini il dışından gerçekleştirmektedirler.

BORSAB'da sanayi işletmelerinin büyük çoğunluğu mamullerini pazara ulaştırmada nakliye şirketlerini kullanmayı tercih etmektedir. Bu firmaların yarısından fazlası sevkiyat esnasında bazı sıkıntılarla karşı karşıya kalabilmektedir. Nitekim firmalar Bafra'da nakliye işletmelerinin yetersizliğinden ötürü sevkiyat için Samsun'dan araç getirmek zorunda kalmaktadırlar. Ancak ilçe merkezinden boş dönmek durumunda kalan nakliye araçları daha yüksek ücret talep edebilmektedir. Tüm bunlar taşıma maliyetinin artışına neden olur. Bu sorunların yaşanmasında Bafra'nın konumu itibariyle yol güzergâhı üzerinde olmamasının önemi büyüktür.

### 3.3.5. Pazar

Doğanay vd.'e (2011) göre pazar, sanayi tesislerini iki şekilde etkiler. Bunlardan birincisi; pazarın herhangi bir sanayi işletmesinin kuruluş koşulları arasında yer alması; bir diğeri mamul maddenin kısa süre içerisinde bozulmasından dolayı sanayi kuruluşlarının tüketim merkezlerinin yakınında bulunmasıdır. Buna göre BORSAB'da faaliyet gösteren bazı fabrikaların kuruluşunda daha çok pazara yakın olma koşulu öne çıkmıştır. Nitekim Türkiye'nin doğu ve iç kesimlerine ulaşmada BORSAB bazı kuruluşlar için ideal bir yer olarak tercih edilmiştir. Buda Samsun'un geçmişten bu yana dağıtıcı vasfını sürdürdüğünü göstermektedir.

BORSAB'da pazarı üç gruba ayırmak mümkündür. Bu gruplardan ilki Samsun ili ve yakın çevresidir. Bu kapsamda yer alan iller; Samsun ili başta olmak üzere Karadeniz ile Doğu Anadolu Bölgesindeki bazı illerdir. OSB' deki sanayi kuruluşlarının büyük çoğunluğu mamul maddelerinin önemli bir kısmını bu grupta yer alan illere göndermektedir. Bu kuruluşlar daha çok çiftlik hayvanları, balık yemi ve FMM sektöründe faaliyet gösterenlerdir. Bu sanayi dallarındaki kuruluşlar pazar yerine yakın olmak amacıyla Bafra OSB'yi tercih etmişlerdir. Örneğin bunlardan idari binası ve imalathanesi Ege Bölgesi'nde yer alan ve çiftlik hayvanları için yem imalatı yapan bir firma Karadeniz ve Doğu Anadolu Bölgesi'ne yakın olmak amacıyla Bafra OSB'de de bir şube açmıştır (Foto 17). Yine balık yemi imalatı yapan bir kuruluş da hammaddeyi Bafra ve çevresinden karşılamamasına rağmen Karadeniz'e merkezi konumda olduğu için BORSAB'ı tercih etmiştir.



**Foto 5:** Pazara yakınlığı nedeniyle kuruluş yeri olarak BORSAB'ı tercih eden Abalıoğlu Yem Sanayi

İkinci kademe pazar alanı ise Türkiye'nin tamamını kapsamaktadır. OSB'de sanayi kuruluşlarının yarısından fazlası böyle bir pazara sahiptir. Bu sanayi kollarının büyük çoğunluğunu gıda sanayi sektörü oluşturmaktadır. Özellikle pirinç üretimini sağlayan gıda sanayi sektörlerinin Türkiye'nin tamamına ulaşması bölgede birçok pirinç fabrikasının açılmasını sağlamıştır.

Son kademe ise yurt dışı pazarını kapsamaktadır. Bafra OSB'de yer alan firmaların dörtte biri ihracat yapmaktadır. Bu ülkelerin çoğunluğunu Almanya, Hollanda, Romanya, Fransa Gürcistan ve Rusya oluşturmaktadır. İhracat yapan sanayi kolları; gıda ürünleri imalatı ve FMM sektörüdür. Pirinç imal eden bir sanayi kuruluşu Rusya'daki bir işletme ile ortaklığı sahiptir. Bu durum firmanın hammadde teminini ve ihracat yapmasını kolaylaştırmıştır.

### 3.3.6. Enerji İmkânı

OSBÜK (2020) verilerine göre Bafra Organize Sanayi Bölgesi 2018 yılında yıllık 10.503.698 kWh elektrik tüketmiştir. OSB'nin faaliyete geçtiği ilk yıllara oranla (2012) elektrik tüketiminde % 186 bir artış görülmüştür. Bu artışı sağlayan etmenlerden biri 2012 yılında Bafra OSB'de 11 adet tesis sayısı varken günümüzde bu sayının 28'e çıkmasıdır. Bir diğeri sanayi kuruluşlarındaki firmaların bir kısmının büyüme göstermesi ve buna bağlı olarak daha fazla enerji tüketmeleridir.

BORSAB'da elektrik tüketimi aylara göre değerlendirildiğinde ise en yüksek seviyeye Eylül, Ekim, Kasım, Aralık ve Ocak aylarında ulaştığı görülmektedir (OSBÜK, 2020). Bu dönemde tüketimin fazla olmasında özellikle gıda ürünleri imalatındaki kuruluşların hammaddeye bağlı olarak en yoğun faaliyet gösterdiği döneme denk gelmesi ile ilgilidir. Nitekim BORSAB'da önemli sayıya sahip (6 fabrika) pirinç fabrikaları çeltikleri söz konusu aylarda işlemektedirler.

BORSAB'da elektrik üretimi için hidroelektrik santrallerine alternatif kaynak mevcut değildir. Bölgeye çekilmesi düşünülen doğalgaz yeni (2020) getirildi. OSB'deki kimi firmalar doğalgazı ısınmada kullanacakken direk imalatla yararlanacak olanlar da var. Bu nedenle imalatla bulunacaklar için doğalgazın olmaması önemli bir eksiklik. Nitekim söz konusu enerji gücünün eksikliği BORSAB'da i istihdama göre tek büyük ölçekli kuruluş Fabio'nun fabrikasını kapatmasında önemli rol oynadı.

### 3.3.7. Teşvikler

Türkiye'de sanayinin gelişimini sağlamak ve yatırımcıyı teşvik etmek için 2004 yılında 5084 sayılı kanun çıkarılmıştı. Bu kanunun amacı; bazı illerde vergi ve sigorta primi teşvikleri uygulamak, enerji desteği sağlamak ve yatırımcılara bedelsiz arsa ve arazi temin etmek suretiyle yatırımları ve istihdam imkânlarını artırmaktı. Fakat Samsun sadece bedelsiz arsa avantajından faydalanmaktaydı. Bu kanun 2010 yılına kadar bu şekilde devam etti. Daha sonra kanuna geçici 9 madde eklenerek arsa tahsisi Samsun merkez ilçelerinde %70, BORSAB'da ise %90 indirimle sağlanmaya başladı.

Samsun 2012'de yürürlüğe giren Yeni Teşvik Sistemi ile birlikte 6 bölge arasından 3. bölgede yer almıştır. Bununla birlikte organize sanayi bölgeleri bir alt bölgenin teşviklerinden (4. Bölge) yararlanmaktadır. Söz konusu bölgelerde arsa tahsisi yanında yatırımcılara sağlanan

birçok yönde teşvik aşağıdaki Tablo 1’de özetlenmiştir. Ayrıca OKA, KOSGEP ve İŞKUR gibi kurumlar tarafından makine, yazılım vb. alımlarda %50’ye kadar hibe desteği ve işgücü maaş desteği sağlanmaktadır. BORSAB firmaların neredeyse yarısı bu olanaklardan yararlanmışlardır.

**Tablo 4:** Samsun İlinde bölgesel teşvik uygulamalarında sağlanan destek unsurları

Destek Unsurları	3. Bölge	4. Bölge* (OSB içi)
KDV İstisnası	Var	Var
Gümrük Vergisi Muafiyeti	Var	Var
Yatırım Yeri Tahsis	Var	Var
Faiz Ve Kar Payı Desteği	Var	Var
Gelir Vergisi Stopajı Desteği	Yok	Yok
Sigorta Primi İşçi Veren Hissesi Desteği (Destek Süresi)	5	6
Sigorta Primi (İşçi Hissesi) Desteği	Yok	Yok
Vergi İndirimi (%)	25	30

(\*) BORSAB 4. Bölge Teşvik Sisteminden faydalanmaktadır.

**Kaynak:** OKA (2019) verilerinden yararlanılarak hazırlanmıştır.

#### 4. Gelecekteki Durumu

BORSAB’da 2. etapta altyapı çalışmaları sürerken 1. etap henüz dolmamıştır. Birinci etabın yarısı faal iken diğer yarısı tahsis edilmemiş, inşaat veya proje aşamasındadır. Buna göre söz konusu etapta 8 parsel tahsis edilmemiş olup 12’si proje 4’ü inşaat safhasında olmak üzere toplam 16 firmanın faaliyete geçmesi beklenmektedir. Ayrıca 4 firma da imalata ara vermiştir (Şekil 9).

Proje ve inşaat aşamasındaki firmaların yarısı faaliyete geçmeleri halinde gıda ürünleri imalatı sektöründe faaliyet gösterecek (Şekil 9). Sektörde pirinç, salça ve unlu mamullerin imalatında 1’er firma, su ve süt ürünleri sanayi dalında 2’şer firma faaliyete geçmeyi planlamaktadır. Dolayısıyla mevcut durumu da göz önüne alındığında Bafra’da gıda sanayi sektöründe pirinç imalatının yanında diğer sanayi dallarına da talebin arttığı görülmektedir. Ancak BORSAB’da su ürünleri sanayi dalında 2 yeni firmanın faaliyete geçecek olması OSB’deki diğer firmalar için sorun teşkil edecektir. Zira sanayi dalında mevcut 2 tesisin oluşturduğu koku kirliliğinden firmalar şikâyetçidir.

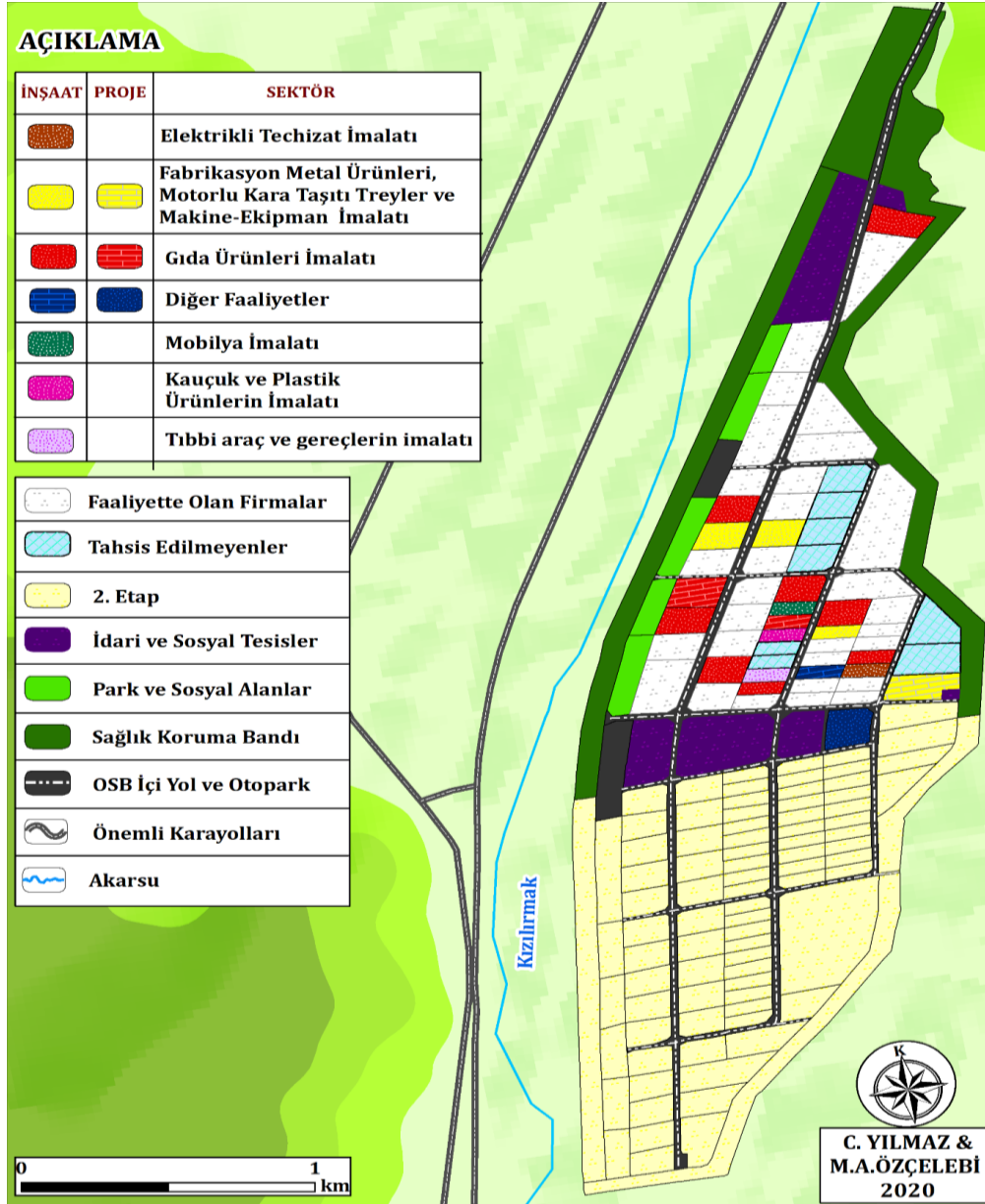
BORSAB’da faaliyete geçmeye hazırlanan firmalardan anlaşıldığı gibi mevcut duruma göre kıyaslandığında gıda ürünleri imalatı her ne kadar başta gelse de talebi tam olarak karşıladığı söylenemez. Buna göre tarıma dayalı sanayi yatırımlarına yönelik talebin beklenenden düşük olmasından ötürü OSB’de farklı sektörlerde faaliyet gösteren kuruluşlara da yer tahsis edilmektedir. Gıda ürünleri imalatı dışındaki sanayi kollarına yönelik yatırımlarda

artışın devam edeceği proje ve inşaat aşamasında olan firmalardan anlaşılmaktadır. Buna göre BORSAB'da gıda dışında 3'ü FMM'de 1'i kauçuk ve plastik ürünleri, gözlük-çerçeve, mobilya ve elektrikli teçhizat imalatında ve soğuk hava deposunda olmak üzere toplamda 8 firma faaliyet gösterecek. Buradan da anlaşıldığı üzere karma bir yapı gösteren OSB'de gıda sanayiye dayalı kümelenme olasılığı azalmaktadır. Her ne kadar pirinç sanayi de böyle bir potansiyel olsa da firmalar arası işbirliği oldukça zayıftır.

Bafra OSB'de birinci etap ile birlikte Ayrıca 700 dönüm araziye sahip ikinci etapta faaliyete geçen kuruluş yoktur. Bundan dolayı OSB'nin boş olan alanlarına yatırımcıları çekmek ve böylece istihdam olanaklarını arttırmak amaçlanmıştır. Bu gaye ile ilgili kurum ve kuruluşlar tarafından Samsun il merkezinde dağınık bir düzene sahip olan ve bir arada kümelenebilecekleri alana ihtiyaç duyan medikal sanayi sektöründeki (MESAS) kuruluşlara OSB'nin 2. Etapı önerilmiş ve tahsis edilmiştir. Bu etapta Medikal İhtisas OSB olarak adlandırılmıştır. Nitekim Bafra Organize Sanayi Bölgesi'nin ismi de "Bafra Karma ve Medikal İhtisas Organize Sanayi Bölgesi" olarak değiştirilmiştir (Şekil 7).

Medikal ihtisas OSB'nin önerilmesinde Bafra OSB'nin öngörülen doluluğa ulaşmaması, Bafra'daki kamu kuruluşlarının çağruları ve ilçede nüfusun yüksek olması dolayısıyla yeni istihdam olanaklarının arttırılması başlıca sebeplerdir. Ayrıca OSB alanının tamamen hazine arazisi olması ve Samsun il merkezinde bu nitelikte alanın bulunmaması MESAS'ın tercihinde belirleyici olmuştur.

BORSAB'ın 2. etabının medikal sektörüne tahsis edilmesi sanayi alanını geleceği için önemlidir. Nitekim Samsun'da MESAS kümelenme potansiyeli en yüksek olan sanayi dalıdır. Ayrıca mamullerini büyük oranda yurt dışına ihraç eden MESAS Almanya - Tutlingen ve Pakistan - Sialkot bölgelerinden sonra cerrahi el aletleri imalatında dünyada 3. sıradadır. Şu anda Samsun'da sektörde TOBB'a kayıtlı 21 firmada 734 kişi istihdam edilmektedir Ayrıca sektörde firmalar, cerrahi aletler başta olmak üzere ileri teknoloji gerektiren mamullerde imal edebilmektedir. Dolayısıyla MESAS'ın Bafra'da faaliyete geçmesi ile birlikte bölgeye olan talebin artması umulmaktadır. Başarılı bir kümelenme medikal sanayinin yan sanayisi olan plastik, mobilya, demir ve kimya gibi kuruluşlarının da bölgede kurulmasına öncülük edecektir. Bunun için firmaların iş birliği içerisinde ve birbirlerini tamamlar şekilde hareket etmelerinde fayda var. Nitekim sanayi dalında 60'a yakın işletmenin devlet desteğiyle kurulmuş Mediclust şirketinde tek çatı altında toplanması kümelenme de en önemli adımlardan biridir. Ancak şirket kurulsun da henüz faaliyete başlamamıştır.



Şekil 9: Bafra OSB'nin gelecekte öngörülen yerleşim planı

**Kaynak:** Bafra OSB Müdürlüğünden temin edilen verilerden yararlanılarak hazırlanmıştır.

BORSAB'da faaliyette olan firmalarla gelecekteki öngörülerini hakkında bilgi alınmıştır. Buna göre firmaların yarısı yeni yatırım projelerinin olduğunu belirtmişlerdir. Projelerin çoğunluğu makine artırımı yönündedir. Özellikle devletin % 50'lik hibe desteği de bu yatırımı teşvik etmiştir. Firmalara son 5 yıl içindeki büyüme oranlarını sorulduğunda ise yarısından fazlasının verdiği cevap 2 kat olmuştur. Bunun dışında 3 kat ve % 20 artış sağlanacağını belirten firmalarla birlikte mevcut durumun değişmeyeceğini söyleyenler de var. Dolayısıyla firmaların önemli çoğunluğunun ölçeğini büyütme düşüncesi OSB'nin yatırım için uygun bir yer olduğunun kanıtıdır.

Tablo 5: Bafra ve BORSAB SWOT Analizi

GÜÇLÜ YÖNLER	ZAYIF YÖNLER
<p><b>Bafra'nın</b></p> <ul style="list-style-type: none"> <li>❖ Samsun il merkezine yakın olması</li> <li>❖ Samsun limanlarına yakın olması</li> <li>❖ Verimli tarım alanlarına sahip olması</li> <li>❖ Tarımsal hammaddeye yakın olması</li> <li>❖ Ilıman iklime sahip olması</li> <li>❖ Çalışabilecek nüfusun fazla olması</li> </ul> <p><b>BORSAB'ın</b></p> <ul style="list-style-type: none"> <li>❖ Ucuz işgücü temini.</li> <li>❖ Ucuz arsası.</li> <li>❖ Altyapı, yığılma ve teşvik avantajı.</li> </ul>	<ul style="list-style-type: none"> <li>❖ AR-GE ve inovasyon faaliyetlerinin azlığı.</li> <li>❖ Teknoloji merkezleri ve üniversite ile işbirliğinin az olması</li> <li>❖ Eğitim seminerlerinin, kurslarının veya mesleki beceriler kazandıracak kurum ve kuruluşların yetersiz olması.</li> <li>❖ Bafra'da Ondokuzmayıs Üniversitesi Meslek Yüksekokulunun OSB'deki kuruluşlara hitap etmemesi.</li> <li>❖ Çoğaltıcı etki gösterecek, küçük ve yan sanayi işletmelerinin kurulmasını teşvik edecek büyük veya orta ölçekli lider kurumsal bir firmanın yokluğu.</li> <li>❖ Girişimcilik ruhunun ve ortaklık kültürünün gelişmemesi.</li> <li>❖ Kurumsallaşmanın az olması.</li> <li>❖ Tanıtım ve markalaşmadaki yetersizlik.</li> <li>❖ Ana bağlantı yollarına uzak kalması.</li> <li>❖ BORSAB'da karayollarının kalitesinin düşüklüğü ve ağır taşıtlar nedeniyle çabuk hasar görmesi</li> <li>❖ Güvenlik sıkıntısı</li> </ul>
FIRSATLAR	TEHDİTLER
<ul style="list-style-type: none"> <li>❖ Samsun şehrine yakın olması dolayısıyla şehrin olanaklarından yararlanabilme imkânı (işgücü, servis ve yedek parça gibi...)</li> <li>❖ Sosyal yaşam şartlarının geliştirilmesiyle Bafra daha yaşanır hale getirilebilir.</li> <li>❖ Tarıma dayalı sanayinin gelişime açık bir potansiyele sahip olması.</li> <li>❖ İlin çeltik üretiminde Türkiye'de ikinci olması.</li> <li>❖ Bafra'nın pirinç sanayide Türkiye'nin önde gelen yerlerinden olması ve bu sanayi dalında kümelenme potansiyelinin olması</li> <li>❖ Uygulanabilir sözleşmeli tarım yöntemiyle tarım ve sanayi kuruluşları ara-</li> </ul>	<ul style="list-style-type: none"> <li>❖ Bafra şehrinde kentsel yaşam kalitesinin düşük olması.</li> <li>❖ OSB'de tarımsal hammaddeye ihtiyaç duyan kuruluşların mümbit tarım alanlarına rağmen yeterli hammadde temin edememesi.</li> <li>❖ İşçi ücretlerinin çok düşük olması ve sezonluk işçi alımının yüksek olması nedeniyle ilçede göç hareketlerinin devam etmesi.</li> <li>❖ Rekabetin fazla, yaşam kalitesinin düşük olması nedeniyle, firmaların nitelikli işgücü bulmada zorlanması,</li> <li>❖ Mevcut sanayi tesislerinin devlet desteklerinden yeterince yararlanamamaları</li> <li>❖ Yakın çevredeki yörelerde yer alan OSB'lere göre teşvik olanaklarından daha az faydalanması.</li> </ul>

- 
- sında işbirliğinin artırılabilir olması
  - ❖ Samsun'da Lojistik Köy'ün kurulması.
  - ❖ BORSAB'a doğalgaz hattının getirilmesi
  - ❖ Medikal İhtisas OSB'nin burada kurulacak olması daha fazla yatırımcıyı ilçeye çekebilir.
- 

## SONUÇ VE ÖNERİLER

İmalatta buhar makinesinin kullanılmasıyla başlayan ve sürekli gelişen modern sanayi, dünyanın birçok yerinde yayılış göstermiştir. Bu gelişmeye bağlı olarak sanayi tesislerinin sayısı artmış ve kentlerde rastgele dağılım göstermeye başlamıştır. Sanayi tesislerinin bu plansız gelişimini engellemek için sanayi bölgesi fikri ortaya çıkmıştır. Buna bağlı olarak sanayi kuruluşlarının şehrin dışında ortak altyapı ve tesislerden faydalanacakları planlı bir mekânda toplanmaları sağlanmıştır.

Dünya'da 19.yüzyıl'ın sonlarına doğru kurulmaya başlayan sanayi bölgeleri Türkiye'de ilk defa 1961 yılında Birinci Kalkınma Dönemi ile birlikte pilot bölge olarak Bursa'da kurulmuştur. Günümüzde ise sayıları 340' a kadar çıkmıştır.

Bafra'da OSB'nin kurulmasında Samsun şehrinde yer alan Samsun Merkez ve Samsun Gıda İhtisas OSB'lerin günümüzde doluluk oranını yakalamasının yanında; Bafra'da ovanın münbit topraklarından elde edilen mahsulleri işleyerek katma değerini yükseltmek, sanayi tesislerini şehrin dışında planlı bir mekânda toplamak, Bafra'da kırdan kente olan göçlerin artmasıyla artan işsizliğe karşın istihdam olanaklarını arttırmak ve yöre halkının istekleri önemli rol oynamıştır.

BORSAB ve çevresindeki verimli toprakların avantajıyla gıda ürünleri imalatı öne çıkmıştır. Fakat farklı sanayi kolları da burada yer almıştır. Bu nedenle OSB karma bir özellik göstermiş ve ihtisaslaşma yoluna gidilmemiştir.

Sanayi kuruluşları Bafra'da nitelikli işgücüne ulaşmada güçlük çekmektedir. BORSAB'ın bulunduğu ilçede sosyal yaşam koşullarının nispeten yetersiz olması ve işçi ücretlerinin düşük olması firmaların nitelikli işçi bulmasını güçleştirmektedir. Bu nedenle sanayi kuruluşları ihtiyaç duyduğu nitelikli elemanı kendi yetiştirmektedir. Bu da önemli bir zaman kaybı demektir. Buna göre sanayide verimin artmasında, ticaretin gelişmesinde önemli yeri olan nitelikli işgücünün ilçelerde yetişmelerini sağlayacak yatırımların yapılması gerekmektedir. Nitekim OSB projelerinde yer alan meslek yüksekokullarının açılması sağlanmalıdır. Ayrıca Bafra şehrinde sosyal yaşam şartlarının iyileştirilmesi gerekmektedir. Böylece OSB yatırımcı ve vasıflı çalışan için daha cazip olur.

Gıda ürünleri imalatı sektörünün çoğunlukta olduğu OSB'de, firmalar için Bafra Ovası hammadde temininde önemli bir potansiyeldir. Nitekim pirinç fabrikaları hammadde teminin önemli bir kısmını Bafra Ovasında karışılmaktadır. Böylelikle çeltik üretimi ve fabrikası birbirine paralel olarak artış göstermiştir.



Bafra Ovası'nda yetiştirilen biber ve domates de OSB'de salça fabrikasında işlenen diğer mahsullerdendir. Ancak firmalar hammadde temininde ihtiyacını tam anlamıyla Bafra'dan karşılayamamaktadır. Bunda çiftçinin salçalık domates üretimini tercih etmemesi ve iklime bağlı olarak domateslerin hastalık kapma riskine karşı yüksek miktarda üretimden kaçınması, verimin düşük olması, toprakların miras yoluyla bölünmesi ve çiftçinin mahsulünü yaş olarak satmayı tercih etmesi önemli rol oynamıştır. Söz konusu faktörler imalatı olumsuz yönde etkilemiştir. Buna göre BORSAB'ın kuruluş amaçlarından biri ilçede yetiştirilen tarım ürünlerinin işlenip daha yüksek katma değerlerle pazarlanmasını sağlamak olsa da bu hedefin çeltik dışında tam olarak gerçekleştiği söylenemez.

Hammadde temininde yaşanan sorunun önüne geçebilmek için çiftçi ve sanayici arasında yapılacak her iki tarafı memnun edecek sözleşmeli tarım yöntemi uygulanmalıdır. Bu sözleşme, sanayi kuruluşlarının daha planlı yatırımlar yapmasını sağlayacaktır. Aynı zamanda sözleşme çiftçiyi de üretim ve verim artışında teşvik etmiş olacaktır. Dolayısıyla bu sözleşme çiftçiye de sanayiciye de olumlu katkı sağlayacaktır.

Tarım dayalı sanayinin gelişimi için yeterli düzeyde hammaddeye ulaşmak mühimdir. Bu nedenle çeltik, domates, biber vb. bitkilerin üretiminde birim alanda elde edilen verimin artışı teşvik edilmelidir. Ayrıca miras yoluyla bazı toprakların parçalanması göz önüne alındığında çiftçilerin birlik içerisinde hareket ederek üretim gerçekleştirmelerinde fayda var. Böylelikle daha az maliyetle verimi yüksek mahsul elde edilecektir.

Tarımda üretim ve verim artışının sağlanması hammaddenin varlığına bağlı olarak daha fazla yatırımcıyı Bafra'ya çekecektir. Özellikle küçük ölçekli firmalara liderlik edecek bunlarla işbirliği içerisinde çalışacak kurumsal büyük ölçekli firmalar için de BORSAB potansiyel bir yer olabilir. Böylelikle hem çiftçi hem de sanayici kazanmış olur ve her iki sektörde istihdam artarak ilçenin kalkınmasına katkı sağlanır.

Bafra'da OSB'nin gelişimindeki önemli güçlüklerden biri konum olarak iç kesimde kalmasıdır. Dolayısıyla bu husus kuzey - güney bağlantı yoluna uzak (5 km) kalmasına neden olmuştur. BORSAB'da Kızılırmak üzerinden yapılacak geçitle hem firmalar hem de tedarikçiler için il yollarına bağlanmak kolay ve hızlı olacaktır. Ulaşım şartlarının iyileştirilmesi OSB'ye daha fazla yatırımcı çekecektir.

OSB'ler kuruluşların bilgi ve teknoloji, ortak altyapı ve tesislerden yararlanmalarını, işbirliği içerisinde çalışmalarını, birbirleriyle bilgi paylaşımında bulunmalarını sağlayacak uygun bir ortam sağlamaktadır. Böylelikle kuruluşlar imalat maliyetini düşürerek, özgün mamul imal ederek veya kümelenerek küresel alanda rekabet güçlerini yükseltebilirler. Ancak mevcut durumda karma bir özellik gösteren BORSAB'da planlı bir mekânda belirli alanda uzmanlaşmayan ve zayıf bir ilişki içerisinde olan kuruluşlar faaliyet göstermektedir. Nitekim pirinç sanayi dalında faaliyet gösteren kuruluşlar sayıca fazla olsa da işbirliği ve ortaklık kültüründen yoksundurlar. Bu nedenle kümelenmeden uzaktırlar.

İki etaptan oluşan BORSAB'da birinci etap tam doluluğu (%50) yakalayamamıştır. ikinci etap ise henüz hizmete açılmadı. Ancak bu etaba Medikal İhtisas OSB kurulmasına karar verilmiş ve altyapı çalışmalarına başlanmıştır. Bafra OSB'de kısa zamanda faaliyete geçmesi öngörülen Medikal İhtisas OSB'nin açılması muhtemelen BORSAB'ın cazibesini arttıracaktır.

Çünkü Samsun'da MESAS kümelenme potansiyeli en yüksek olan sanayi dalıdır. Sanayi dalında 60'a yakın işletme devlet desteğiyle kurulmuş Mediclust şirketinde tek çatı altında toplanması kümelenmede önemli bir adım olmuştur. Bir diğer adım ise BORSAB'da bir araya gelecek olmalarıdır. Ayrıca mamullerini büyük oranda yurt dışına ihraç eden MESAS cerrahi el aletleri imalatında dünyada 3. sıradadır. Birkaç büyük ve orta ölçekli firmaların liderliğinde birçok mikro ve küçük ölçekli kuruluşa sahip olan MESAS çok fazla sayıda kişiye iş imkânı sunacaktır. Ayrıca başta medikal sektörünün yan sanayileri olmak üzere farklı firmaların sanayi bölgesini tercih etmesinde çekici faktör olacaktır. Bu da Bafra'nın kalkınmasına önemli katkı verecektir.

BORSAB'ın Organize Sanayi Bölgeleri'nin belirtilen tanımına, amaçlarına ve özelliklerine çok fazla uymadığı görülmektedir. Bunda yeterli doluluğun sağlanamamasının rolü büyüktür. OSB'de; sosyal, idari, eğitim ve teknik yönden birçok eksik bulunmaktadır. İşletmelerin; nitelikli işgücü temin edebilecekleri, ARGE ve inovasyon faaliyetlerinde bulunabilecekleri ve üniversitelerle işbirliği içerisinde çalışabilecekleri ortamları sağlamak için teknoloji bölgeleri başta olmak üzere söz konusu alanlardaki eksik tesislerin kurulması firmaların gelişiminde faydalı olacak ve birçok kurumsal firmayı OSB'ye çekecektir.

Yukarıda sözü edilen yatırımlar için BORSAB'daki firmaların da en iyi şekilde faydalanabilmesini sağlamak önemlidir. Nitekim firmaların bir kısmının girişimciliğe, kurumsallaşmaya ve markalaşmaya çok fazla önem vermediği gözlenmiştir. Bu kuruluşlar tanıtıma ihtiyaç duymazken var olan pazar paylarını yeterli görmekte ve risk almaktan kaçınmaktadırlar. Bu nedenle firmaların belirtilen eksik yönlerini çözüme kavuşturmak ve firmalara girişimcilik ruhunu kazandırmak için seminerler ve kurslar verilmelidir. Bunun yanında firmaların alıcı ve satıcıyla iyi iletişim kurabilen ithalat ve ihracatta becerili uzman kişilerle çalışmalarını teşvik edilmelidir.

Samsun'un kalkınması için yerel bölgelerin de gelişiminin sağlanması önemlidir. Bu nedenle yatırımcıların Bafra gibi Samsun'un çevre ilçelerine yönlendirilmesi teşvik edilmelidir. Böylelikle il merkezinde sanayinin Çarşamba Ovası'nı işgal etmesinin önüne de geçilmiş de olur.

Samsun il merkezinin Bafra'ya yakın olması ilçeler için güçlü bir yön olsa da bazı durumlarda dezavantaj oluşturabilmektedir. Buna göre; Bafra'da halkın bir kısmı elde edilen gelirlerin bir bölümünü daha fazla rekreasyon alanlarına sahip olan Samsun şehrinde tüketmektedir. Bu durum ilçelerde ticaretin gelişimini ve bölgeye olabilecek yatırımları olumsuz yönde etkilemektedir. Bu dezavantajı tersine çevirmek için ilçelerde insanların iyi vakit geçirebilecekleri ve dinlenebilecekleri; alışveriş merkezleri, dinlenme alanları, sinema, tiyatro vb. rekreasyon alanlarının artırılması gerekmektedir. Böylelikle büyükşehir sınırları kapsamına giren ilçelerin potansiyelleri de göz önüne alınarak alternatif merkez alanlarına dönüştürülebilirler. Ayrıca OSB'ler gibi yatırımların artmasıyla birlikte önemli istihdam sağlanacak ve Samsun şehrinde yoğunlaşan nüfus il geneline yayılabilecektir. Nitekim söz konusu alanların artışı ilçenin yaşam kalitesini yükseltecek ve dolayısıyla nitelikli işgücü cazip bir yer olacaktır.

**KAYNAKÇA**

- Bafra Karma ve İhtisas Medikal Organize Sanayi Bölgesi (BORSAB). (2020). 31 Ekim 2014, <http://www.bafraosb.org/sayfa-alan-kullanım-tablosu-29>
- Bredo, W. (1962). The Industrial Estate Social, Technology for Economic Development. *Industrial Development Science, Technology, and Development: United States Papers Prepared for the United Nations Conference on the Application of Science and Technology for the Benefit of the Less Developed Areas* (p. 86-95). US Govt. Print. Off. Erişim: 1.04.2020, [shorturl.at/cfIMU](http://shorturl.at/cfIMU)
- Cansız, M. (2010). *Türkiye'de organize sanayi bölgeleri ve uygulamaları*. Ankara: Devlet Planlama Teşkilatı, Sosyal Sektörler ve Koordinasyon Genel Müdürlüğü, yayın no: 2808.
- Digiovanna, S. (1996). *Industrial districts and regional economic development: a regulation approach*. *Regional Studies*, 30 (4), 373-386. Canada, Toronto. DOI: 10.1080/00343409612331349718
- Doğanay, H., vd. (2011). *Genel Beşeri ve Ekonomik Coğrafya* (4. Baskı). Ankara: Pagem Akademi.
- Eyüpoğlu, D. (2001). *2000'li yıllarda Organize Sanayi Bölgelerimiz*. Milli Prodüktive Merkezi.
- Hill, T., & Westbrook, R. (1997). SWOT Analysis: It's Time For A Product Recall. *Long Range Planning*, 30 (1), 46-52. ISSN S0024630196000957 Erişim: 1.04.2020, <https://www.sciencedirect.com/science/article/abs/pii/S0024630196000957>.
- Karabağ S. ve Şahin S. (2011). *Türkiye Beşeri ve Ekonomik Coğrafyası* (Gözden geçirilmiş 3. baskı). Ankara: Gazi Kitabevi.
- Köksal, A. (1972). *Bafra Ovası'nın Coğrafya Etüdü*. Ankara: Ankara Üniversitesi Dil ve Tarih - Coğrafya Fakültesi Yayınları no. 220.
- Meera, B. M. (1987). *An Economic Evaluation of industrial estates in Kerala*. Unpublished Doctoral Thesis. The Cochun University of Science and Technology in Economics Under The Faculty Of Social Sciences. Cochin. Erişim: 15 Mayıs 2020, <http://citeseerx.ist.psu.edu/viewdoc/download?doi=10.1.1.870.2402&rep=rep1&type=pdf>
- Organize Sanayi Bölgesi Üst Kuruluşu (OSBÜK). (2014). Erişim: 31 Ekim 2014, [www.osbuk.org](http://www.osbuk.org).
- Organize Sanayi Bölgesi Üst Kuruluşu (OSBÜK). (2020). Erişim: 15 Mayıs 2020, [www.osbuk.org](http://www.osbuk.org).
- Orta Karadeniz Kalkınma Ajansı (OKA). (2012). *Samsun Medikal Sanayi Sektörü'nün (MESAS) Mevcut Durum Analizi ve Medikal İhtisas Organize Bölgesi (OSB) Fizibilite Raporu*. İstanbul: Vezir Araştırma ve Danışmanlık. OKA Erişim: 10 Kasım 2014, <http://www.oka.org.tr>.
- Orta Karadeniz Kalkınma Ajansı (OKA). (2019). *Teşvik Destekler Rehberi*. Samsun: Samsun Yatırım Destek Ofisi. Erişim: 20 Mayıs 2020, <https://www.oka.org.tr/assets/upload/dosyalar/tesvik-ve-destekler-rehberi.pdf>.
- Özçelebi, M. A. ve Yılmaz, C. (2020). Samsun'da Çeltik Üretimi ve Pirinç İmalat Sanayi, *Kesit*

- Akademi Dergisi*, 6 (24): 324-349. <http://dx.doi.org/10.29228/kesit.45864>
- Özdemir, M. (1990). *Türkiye’de Organize Sanayi Bölgeleri*. TOBB, Yayın No: 155; Arge 65 Ankara: M N Ofset.
- Piore, M. and C. Sabel (1984) *The second industrial divide*. Free Press, New York.
- Porter, M. E. (1998). *Clusters and the new economics of competition*. Harvard Business Review, 6 (76), 77-90.
- Scott, P. (2001). *Industrial estates and British industrial development, 1897-1939*. Business History, 43 (2), 73-98.
- Tümertekin, E. ve Özgüç, N. (2012). *Ekonomik Coğrafya küreselleşme ve kalkınma*. İstanbul: Çantay Kitabevi.
- Türkiye Odalar ve Borsalar Birliği (TOBB), (2020). Sanayi Kapasite Raporu İstatistikleri, Ankara, Erişim: 1. Nisan 2020, <http://sanayi.tobb.org.tr/index.php>.
- United Nations Industrial Development Organization (UNIDO), (1966). Consultative Group On Industrial Estates and Industrial Areas. *Type Of Industrial Estate*. Geneva, Switzerland
- United Nations Industrial Development Organization (UNIDO), (2015). *Economies Zones In The Asian*. UNIDO Country Office in Viet Nam.
- Yılmaz, C. (2007). *Bafra Ovası’nın Beşeri ve İktisadi Coğrafyası*. Samsun: Kızılırmak Ofset Matbaacılık.