

Research Article

**Corresponding Author:**

Merve USKAN DEMİR

**Submitted**

30 / 12 / 2020

**Accepted**

01 / 01 / 2021



## Evaluation of Public Spaces in Beşiktaş in Terms of Spatial Quality

Merve USKAN DEMİR<sup>1</sup>  
Ezgi AKKURT<sup>2</sup>  
M. Ebru ERDÖNMEZ<sup>3</sup>



How to Cite

USKAN DEMİR, M., & AKKURT, E., & ERDÖNMEZ, M.E., (2021). Evaluation of Public Spaces in Beşiktaş in Terms of Spatial Quality, Journal of Environmental and Natural Studies, Volume, 2, Issue 3, Pages, 153-173

### Beşiktaş'ta Bulunan Kamusal Alanların Mekansal Kalite Bağlamında Değerlendirilmesi

#### ABSTRACT:

In this study, the public spaces in the Beşiktaş region of Istanbul province were analyzed in terms of spatial quality. In this context, the public spaces in the region were limited to Barbaros Hayrettin Paşa Square, Beach Park and Crossing Point, and a sampling area was created. In order to reveal the quality conditions in the spatial context of the region within the boundaries of the study, first of all, a literature research has been conducted in which the changes and transformations the area has undergone in the historical process are examined; Then, as a result of on-site observations and examinations, determinations were made regarding the spatial quality of the region. As a result of on-site observations and investigations, it is stated that public spaces in Beşiktaş meet most of the quality parameters; However, it was found that changes should be made especially in terms of perception of space and legibility of the area.

**Keywords:** Beşiktaş Square, Public Space, Spatial Quality.

#### ÖZ:

Bu çalışmada, İstanbul ili Beşiktaş bölgesinde yer alan kamusal alanların mekansal kalite bağlamında analizi yapılmıştır. Bu kapsamda bölgede yer alan kamusal alanlar, Barbaros Hayrettin Paşa Meydanı, Sahil Parkı ve Geçiş Noktası ile sınırlandırılarak örneklem alan oluşturulmuştur. Çalışma sınırları dahilinde yer alan bölgenin mekansal bağlamda kalite koşullarının ortaya konması amacıyla, öncelikle alanın tarihsel süreç içerisinde geçirdiği değişim ve dönüşümlerin irdelendiği bir literatür araştırması yapılmış; sonrasında ise yerinde yapılan gözlem ve incelemeler sonucunda bölgenin mekansal kalitesine yönelik tespitler yapılmıştır. Yerinde yapılan gözlemler ve incelemeler sonucunda, Beşiktaş'ta yer alan kamusal alanların kalite parametrelerinden bir çoğunu karşıladığı; ancak özellikle mekan algısı ve alanın okunabilirliği anlamında değişiklikler yapılması gerektiği bulgulanmıştır.

<sup>1</sup> Gaziantep University, Faculty of Architecture/ Architectural Department, [merveuskan@gantep.edu.tr](mailto:merveuskan@gantep.edu.tr)

**ORCID No:** 0000-0002-5959-2173

<sup>2</sup> Yıldız Technical University, Faculty of Architecture/ Architectural Department, [ezgiakkrt@gmail.com](mailto:ezgiakkrt@gmail.com)

**ORCID No:** 0000-0003-4435-951X

<sup>3</sup> Yıldız Technical University, Faculty of Architecture/ Architectural Department, [ebuerdonmez@yahoo.com](mailto:ebuerdonmez@yahoo.com)

**ORCID No:** 0000-0001-8779-6037

**Anahtar Kelimeler:** Beşiktaş Meydanı, Kamusal Alan, Mekansal Kalite.

## GİRİŞ:

Günümüzde insanların tercihe bağlı olmaksızın mutlaka karşılaştıkları ve deneyimledikleri yerler olan kentsel mekanlar, kentlerin ve bu mekanların kalitelerinin iyileştirilmesi çalışmalarının önem kazanmasına neden olmaktadır. Böylelikle, mimarlık literatüründe ve gündelik hayatımızda da popüler hale gelen konular başlıca kentsel mekan tasarımı, çevre-insan etkileşimi, kentlerin biçimsel yapılanışı ve kentsel mekan kalitesi olarak sıralanabilmektedir.

Kamusal alanlar, kentin her bölgesinden gelen insanların bulunduğu, toplumsal etkinlik alanı sunan, ortak bir sosyal hayatın oluşmasına temel hazırlayan kent hayatının önemli bileşeni olarak kentin kullanıcılarının kimliklerini ve kültürlerini en doğal halleriyle yansıtan mekanlar olmuşlardır. Kamusal alanlar, fiziksel özelliklerinin yanı sıra toplumsal, psikolojik ve sosyolojik anlamlarıyla da bir bütün olarak değerlendirilmelidir.

Bu çalışmada, İstanbul'un Beşiktaş semtinde bulunan Barbaros Hayrettin Paşa Meydanı, Sahil Parkı ve geçiş noktaları gibi kamusal alanlar mekânsal kalite bağlamında incelenmiştir. Bu çerçevede çalışmanın birinci bölümünde Beşiktaş'ın tarihsel süreç içerisindeki değişimi açıklanmaktadır. Çalışmanın ikinci bölümünde kentsel ve kamusal mekan tanımı ve mekânsal kalite üzerinde söylemler, çeşitli kuramcılar üzerinden açıklanmaktadır. Çalışmanın üçüncü bölümünde, çalışma alanı olarak belirtilen bölgelerin mekânsal kalite bağlamında analizler yapılmıştır. Çalışmanın son bölümünde ise araştırma sonucu elde edilen bulgular ışığında, Beşiktaş'ta bulunan kamusal alanlara yönelik mevcut durum değerlendirmesi yapılmaktadır.

## 1. Beşiktaş'ın Tarihsel Süreç İçerisindeki Değişimi

Beşiktaş, İstanbul'un Batı Yakası'nda yer alan ve doğu ve güneydoğudan İstanbul Boğazı; güneybatıdan Beyoğlu; batıdan Şişli ve kuzeyden Sarıyer ile çevrili bir ilçedir (İşözen, 1990). Bölgenin ilk adı bazı kaynaklarda "Kune Petro" (Taş Beşik) olarak geçmekte; bazı tarihçiler ise Barbaros Hayrettin Paşa'nın gemileri sahile bağlamak amacıyla diktiği beş direk nedeniyle önce "Beş Taş" şeklinde adlandırıldığı ve zamanla bu adın Beşiktaş olarak değiştiğini belirtmektedir (Erkan, 1996).

İstanbul'un Beşiktaş ilçesinin tarihi ilk çağ dönemlerine dayanmaktadır. Bölgedeki ilk yerleşim 1240 yılında Venediklilerin gelmesi ile görülmektedir (Erdönmez ve diğ., 2016). Beşiktaş bölgesinin önceleri padişahlara ait meyve bahçelerinden oluşması; sonraki dönemlerde ise saray ve köşklere bu alanda konumlanması gibi nedenlerle, tarih boyunca her zaman özel bir anlama işaret etmiştir (Tayfur, 1995). 1453 yılına kadar Bizanslıların elinde bulunan Beşiktaş, konumu itibarıyla kent dışında (sur dışı) kalması nedeniyle yönetsel bir statüde değildir. İstanbul'un fethi öncesinde bir kiliseli küçük bir Rum köyü niteliğinde olan semt, fetih sonrası Fatih Sultan Mehmet'in bölgede iskan hareketlerine başlaması ile büyüme göstermiştir. Böylelikle bölge bir yerleşke kimliği kazanarak, kent yönetiminde aktif rol oynamaya başlamıştır (Radonçiq, 2019). Sonraki dönemlerde askerlerin Üsküdar'a geçiş noktası olarak anılmış; Kanuni Sultan Süleyman'ın kardeşi Yahya Efendi'nin bölgeye yerleşmesi ile bölgedeki yerleşik nüfus artış göstermeye başlamıştır. (Erdönmez ve diğ., 2016). Kanuni döneminde yaptırılan 1541 tarihli Barbaros Hayrettin Paşa Türbesi ve 1556 tarihli Sinan Paşa Cami, günümüze değin ulaşan önemli tarihi yapılarıdır (Yıldırım, 1992).

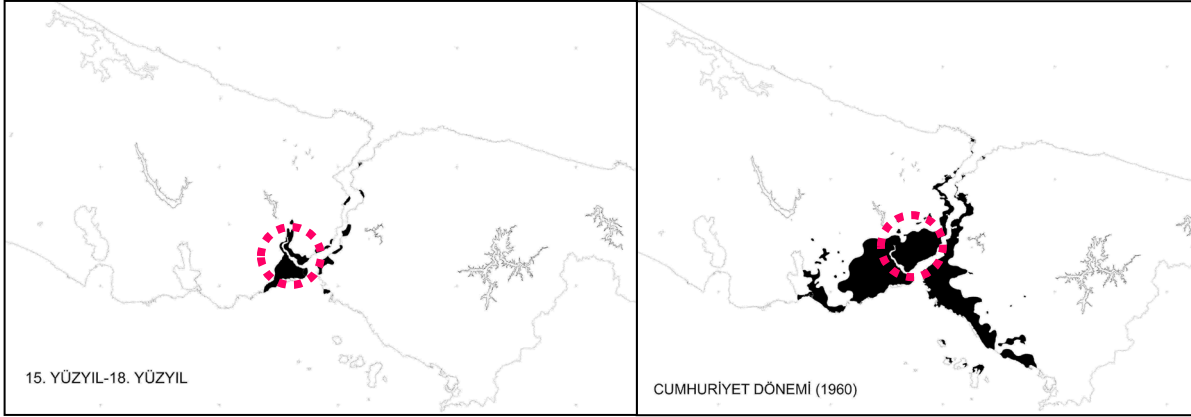
17. yüzyıla gelindiğinde Arap İskelesi ile Beşiktaş İskelesi arasında çokça padişah köşkü olduğu gözlenmektedir.

Beşiktaş bölgesi Boğaz kıyılarına yerleşen ilk Osmanlı yerleşmelerinden biridir. Bölgenin genel anlamda liman olarak kullanıma elverişli olması özellikle Barbaros Hayrettin Paşa döneminde denizcilik faaliyetlerinin artmasına neden olmuştur.

İskelenin ardında konumlanan Beşiktaş Meydanı, 16. yy'da Rumeli ve Anadolu arasındaki bir kervan durağı olarak anılmaktadır.

17. yüzyıl ile birlikte Dolmabahçe Koyu'nun genişletilmesi hareketi sonrası yapılaşmaya açılan bölge, özellikle de kıyı hattında tarihsel süreç içerisinde çok sayıda yazlık saray ile doldurulmuştur. Abbasağa ve Vişnezade mahallerinin meydana gelmesi sonucu bölge surlara doğru genişlemeye başlamıştır. Bu dönemde Köyiçi, Müslüman, Rum ve Ermeni halkın yerleşim gösterdiği bir ticari merkez konumundayken; Abbasağa Ermenilerin, Uzuncaova ise Rumların yerleştiği bölgelerdir. 18. yüzyılda ise yerleşimin Beşiktaş ve Ihlamur Dereleri hattı boyunca genişlediği görülür (Erdönmez ve diğ., 2016).

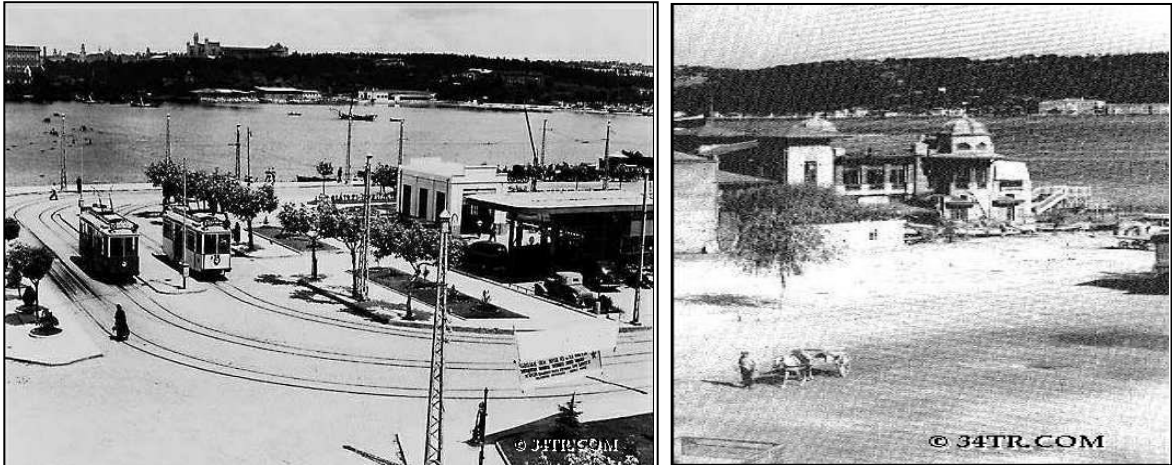




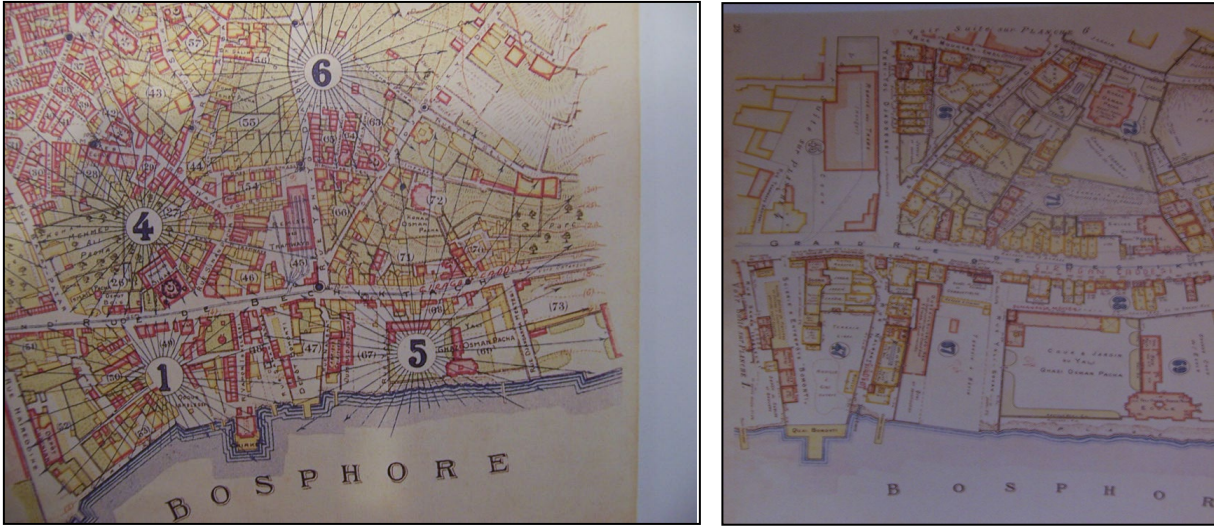
**Şekil 2.** İstanbul'da kentleşme ve dönemsel gelişim  
(Seçmen, 2019)

Bu plan doğrultusunda;

- Dolmabahçe'den Rumelihisarı'na uzanarak ilçeyi kente bağlayan ana yolun,
- Zincirlikuyu-Beşiktaş yolunun,
- İç kesimleri ana yola bağlayan İhlamurdere Caddesi'nin niteliğinin yükseltilmesi ve ayrıca
- Beşiktaş İskelesi'nin arkasında yer alan sokakların istimlak edilmesi (1938-1939) ile Barbaros Meydanı'nın açılması; meydan önündeki duvarın kaldırılarak Barbaros Hayrettin Paşa Türbesi'nin ortaya çıkarılması ve meydan kenarına Barbaros Anıtı'nın yapılması (1944), bu kapsamda gerçekleştirilen ve bölge algısını değiştiren önemli çalışmalar olarak görülmektedir (Yusufoglu ve diğ., 2017).



**Şekil 3.** 19. Yüzyıl Sonu ve 20. Yüzyıl Başlarında Beşiktaş Meydanı ve İskele Binası (İnceoğlu, 2007)



Şekil 4. 20. Yüzyıl Başında Beşiktaş Meydanı ve Çevresi (Pervititch Haritaları)

Beşiktaş bölgesinin kentsel dokusundaki ikinci kırılma 1950 yılında iktidara gelen erklerin kenti bir sanayi, ticaret ve turizm merkezi olarak biçimlendirme hareketleri sonucunda olmuştur. Bu dönemde mevcut yolların genişletilmesi ve özellikle 1956-58 yılları arasında açılan yeni Barbaros Bulvarı ile bölgedeki kentsel doku üzerinde büyük yaralar açılmıştır (Erdönmez ve diğ., 2016). Otomobilleşmeye bağlı Boğaziçi yerleşkelerini birbirine bağlamak amacıyla denize paralel doğrultudaki sahil yolu gibi denize dik ulaşan Barbaros Bulvarı yalnızca Beşiktaş'ı ikiye bölmekle kalmayıp, kıyı alanını da olumsuz yönde etkilemiştir (Seçmen, 2019).

1960'lı yılların ortalarında başlayan apartmanlaşma hareketleri ile bölgedeki nüfus artmış; 1970'lerde açılan Boğaziçi köprüsü ile çevre yolu sent içerisine girerek Beşiktaş bölgesinde trafik sorunlarının baş göstermesine neden olmuştur.

1980'lerde başa gelen yeni iktidarın bölgeyi bir iş ve finans merkezi yapmaya yönelik yaklaşımları sonucu Dolmabahçe Sarayı ile Yıldız Sarayı'nın yeşil dokusunda iki büyük otelin yapılması kararı alınmıştır. Ayrıca, Zincirlikuyu-Levent aksında gökdelen formatlı yeni iş ve alışveriş merkezleri ile konutlar yapılmaya başlanmış; bu durum bölgesel silüette geri döndürülemez tahribata neden olmuştur (Erdönmez ve diğ., 2016).

1990'larda Beşiktaş ve çevresi yapılaşma yoğunluğu yüksek bir semt olarak anılmaya başlamıştır. Beşiktaş bölgesinin tarihi süreçte geçirdiği değişim ve dönüşümleri irdeledikten sonra, alanın Osmanlı döneminde yönetsel bir merkez olarak kullanıldığını ve süreç boyunca ciddi bir dinamizm gösterdiğini söylemek mümkündür. Bu dinamizm, günümüzde de gerek eğitim gerekse de kültür, spor, ticaret ve turizm merkezleri biçiminde devam etmektedir (Tayfur, 1995).

Seçmen (2019), Beşiktaş kıyılarının 1850-1910 yılları arasında vapur iskeleleri, pazar ve aralık iskelelerinin ve diğer çeşitli su alanlarının bulunması ile kamusal bir açık alan olma özelliği gösterdiğini ifade etmektedir. Bu özellikleri ile kıyı, toplu su ulaşımına ve su ile ilişkili rekreasyon aktivitelerine olanak veren bir alandır. 1940'lardan 1960'lara kadar olan dönemde rekreasyon işlevini yitiren bölge yalnızca toplu su ulaşımının yapıldığı bir alan haline gelmiştir. Günümüzde de bu fonksiyondaki kullanımına devam edilmektedir.

Beşiktaş Meydanı, hem ilçenin barındırdığı çeşitli hizmetlerin bir merkezi hem de ulaşım kavşağı kimliğini yansıtan özel bir konumdadır ve genel olarak transit amacıyla kullanılan meydan, anıt çevreleri, alışveriş alanları ve parklardan oluşan bir bölgedir. Levent'teki iş alanlarına, sahil bandından bir tarafta Sarıyer; diğer taraftan Kabataş, Eminönü ve

Taksim gibi merkezler ile bağlantısı olan önemli bir bölgedir. Aynı zamanda deniz ulaşımı ile de kentin hemen hemen tüm noktalarına erişim sağlayan bir aktarma noktası konumundadır (Erdönmez ve diğ., 2016). Ayrıca Mimar Sinan Üniversitesi Devlet Konservatuarı, çeşitli dersaneler, İstanbul Teknik Üniversitesi Konservatuarı ile Barbaros Bulvarı'nın bitiminde yer alan Yıldız Teknik Üniversitesi ve Sabancı Lisesi gibi eğitim kurumlarının yer alması nedeniyle özellikle öğrenci nüfusunun yoğun olduğu bir bölgedir. Bu fonksiyonların haricinde yine bölgede yer alan Swiss Otel, Çırağan Otel ve Dolmabahçe Sarayı, Denizcilik Müzesi, Akaretler Sıraevleri ve Resim Heykel Müzesi gibi yapılarla da turistik açıdan bir cazibe merkezi konumundadır (Erkan, 1996).

## 2. Kentsel ve Kamusal Mekan Tanımı ve Mekansal Kalite Üzerinde Söylemler

Kentler, kültürel bellek oluşturan, toplumsal değişiklikleri ortaya çıkaran; kurumsal, mimari ve zihinsel bağlamda sistematik bir yapılaşma gösteren mekanlardır (Öner, 2019). Bir başka ifade ile kentler, sosyal, kültürel ve ekonomik açıdan farklı seviyelerdeki insanları bir araya getiren alanlar olarak da tanımlanmaktadır. Bir yerin kent olarak tanımlanabilmesindeki asıl kriter, her biri birbirinden farklı merkezlere sahip insanları farklı amaçlarla dahi olsa bir araya getirebilmesi ve ortak birtakım eylemler ile sosyalleşebilmelerine imkan vermesi olarak belirtilmektedir (Moughtin, 1992).

İnceoğlu ve diğ. (2009), kentsel mekanların dış mekanlarda binaların birbirleriyle ve kentin diğer öğeleriyle kurduğu ilişki ve yakınlıklar sonucu meydana geldiğini belirtmektedir. Rob Krier ise, estetik açıdan değerlendirme yapılmaz ise tüm dış mekanların aslında birer kentsel mekan olarak tanımlandığını ifade etmektedir.

Meydanlar, yatayda ve düşeyde bir dizi hacimsel elemanlar ile sınırlandırılmış üç boyutlu bir düzlem olup; kullanıcılarının eylemlerini gerçekleştirebilmelerine imkan veren, onları kuşatan, bütünleşme ve sahip olma gibi duygularını güdüleyen mekanlar olarak tanımlanmaktadır (Özcan, 1998). Lynch meydanları yapılar ve caddeler ile çevrelenen yoğun aktivite mekanları olarak tanımlarken; Schulz ise kentsel yapının en belirgin unsuru olarak tanımlamaktadır.

Kent mekanları arasında yer alan meydanlar, Ruşen Keleş tarafından “önemli yapıların çevresinde ya da yakınında genellikle taşıt dolaşımına açık tutulmayan, herkesin oturup dinlenmesine elverişli duruma getirilmiş, dileyenlerin, gereğinde siyasal toplantı yapabilecekleri genişçe düzlük” şeklinde tanımlanmıştır (Keleş, 1989).

Eski Yunan ve Roma dönemindeki küçük kentlerin aksine günümüz kentleri, alışveriş, buluşma, toplanma, yeme içme, tören alanları gibi aktiviteleri için açık kamusal alanlara ihtiyaç duymaktadır. Bu alanlar genellikle kamusal bir binanın çevresi, ofis yapılarının bulunduğu çevreler, kavşaklar ya da meydanlar olarak karşımıza çıkmaktadır. Fiziki kent dokusunda bu tür etkinliklerin yapılabilirliğinde öne çıkan meydanlar ise planlamacılar form, büyüklük ve işlev bakımından sayısız olasılığa imkan verir niteliktedir (Erdönmez ve diğ., 2018).

Aşağıdaki tabloda kalite üzerine söylemler üreten bazı kuramcılar ve onların kalite tanımları yer almaktadır.

**Tablo 1. Kalite Kavramının Tanımı**

Tanım	Yazar
İhtiyaçların karşılanmasına imkan veren toplam özellikler.	Burt
Bir ürün ya da hizmetin belirli bir gereksinimi karşılayabilme kabiliyetine dayanan özelliklerin toplamı.	Juran
Yerine (ihtiyaca) göre kullanım.	Crosby

Kalite, her ne kadar öznel bir kavram olsa da, mekan kalitesini belirleyen nesnel göstergeler bulunmaktadır. Bunlar, fiziksel, sosyal, ekonomik çevre ve yaşam kalitesi gibi daha çok çevresel faktörler ile ilişkilendirilmektedir (Uzgören ve diğ., 2017).

Kentsel mekan kalitesi hakkında birçok uzman kendi çerçevelerine göre ilkeler belirlemiştir.

Kevin Lynch, iyi bir şehir yapısının şu 5 unsura sahip olması gerektiğini vurgular; canlılık, duygu (mekan ve kimlik hissi), uygun olma (bir yere adapte olabilme yeteneği), erişim (insanlara, mekanlara, aktivitelere vs.) ve kontroldür (Lynch, 1984).

Gehl ise “Life Between Buildings” isimli çalışmasında kamusal mekanda gerçekleştirilen aktiviteleri; gerekli, opsiyonel ve sosyal olarak üç sınıfta incelemiştir. Gehl’e göre bu kentsel mekan aktivitelerinin her biri fiziksel çevre kalitesine farklı etkilerde bulunmaktadır (Gehl, 2011).

Greene çalışmasında, 4 ana başlık (işlev-düzen-kimlik-cazibe) ve toplamda 16 ölçüt üzerinden kalite değerlendirmesi yapmaktadır (Greene, 1992).

Nasar ise daha genel kavramlar üzerinden kaliteyi değerlendirirken, kullanıcı algısı üzerinde yoğunlaşmıştır. Nasar’ın 5 ana başlığı; doğallık, bakım, açıklık, tarihsel önem ve düzen olarak sıralanmaktadır (Nasar, 1998).

Amerika Birleşik Devletleri merkezli “Kamusal Mekânlar için Proje Şirketi” PPS; erişim ve bağlantılar, amaç ve aktiviteler, rahatlık ve imaj, sosyalleşme başlıkları üzerinden kalite kavramını irdelerken her bir başlık için 9’ar alt başlık ve açılımları ile kapsamlı bir inceleme ortaya koymuşlardır (PPS, 2020).

2007 tarihinde Roger Tym & Partners tarafından uygulamaya yönelik oluşturulan kalite kriterleri ise ilk defa halk katılımının parametreler kapsamına alınması açısından önem taşımaktadır. Kuruluşun oluşturduğu kriterler 4 ana başlıkta toplanırken bu başlıklar; canlılık, yer duygusu, erişim ve toplumsal katılım olarak sıralanmaktadır (İnceoğlu & Aytuğ, 2009).

**Tablo 2.** Uzmanların Belirlediği Kamusal Alanlarda Mekansal Kalite Kriterleri

<b>Kamusal Alanda Mekansal Kalite Kriterleri</b>	
<b>K. Lynch (1984)</b>	Canlılık, Duygu, Uygun Olma, Erişim, Kontrol
<b>Gehl (1989)</b>	Koruma, Konfor, Zevk
<b>S. Grene (1992)</b>	İşlev, Düzen, Kimlik, Cazibe/Çekim
<b>Nasar (1998)</b>	Doğallık, Bakım, Açıklık ve Tanımlanmış Mekan, Tarihsel Önem/İçerik, Düzen
<b>PPC (Project for Public Places)</b>	Erişim ve Bağlantılar, Amaç ve Aktiviteler, Rahatlık ve İmaj, Sosyalleşme
<b>Roger Tym&amp;Partners</b>	Canlılık, Yer Duygusu, Erişim Topluluk Katılım

### 3. Alan Çalışması

Beşiktaş, İstanbul’un Avrupa yakasında yer alan, 8.4 km uzunluğunda sahili bulunan hem nüfus hem de alan olarak İstanbul kentinin küçük ilçelerinden biridir. İstanbul’un iki yakasını birbirine bağlayan köprülerin bağlantı yoluna sahip

olup son dönem Osmanlı mimarisi eserleri, üniversiteler ile çeşitli bölüm ve fakülteler ve Levent-Maslak hattındaki iş merkezlerinin varlığı nedeniyle gündüz nüfusunun yoğunluğunun arttığı bir alan olmuştur (URL 1) .



Şekil 5. Beşiktaş Uydu Görüntüsü (2020) (URL 2)

Beşiktaş, sahil şeridinde olması ve rekreasyon amaçlı kullanılması nedeniyle, geçiş noktası ve ticaret alanı olarak kullanılmaktadır. Beşiktaş'ta bulunan kamusal alanlar bazı farklı bölümlere ayrılmıştır. Bu çalışmada Barbaros Hayrettin Paşa Meydanı, Sahil şeridi oturma alanı ve otobüs duraklarının bulunduğu geçiş noktası incelenmiştir.





I. Barbaros Hayrettin Paşa Meydanı

II. Sahil Parkı

III. Geçiş Noktası

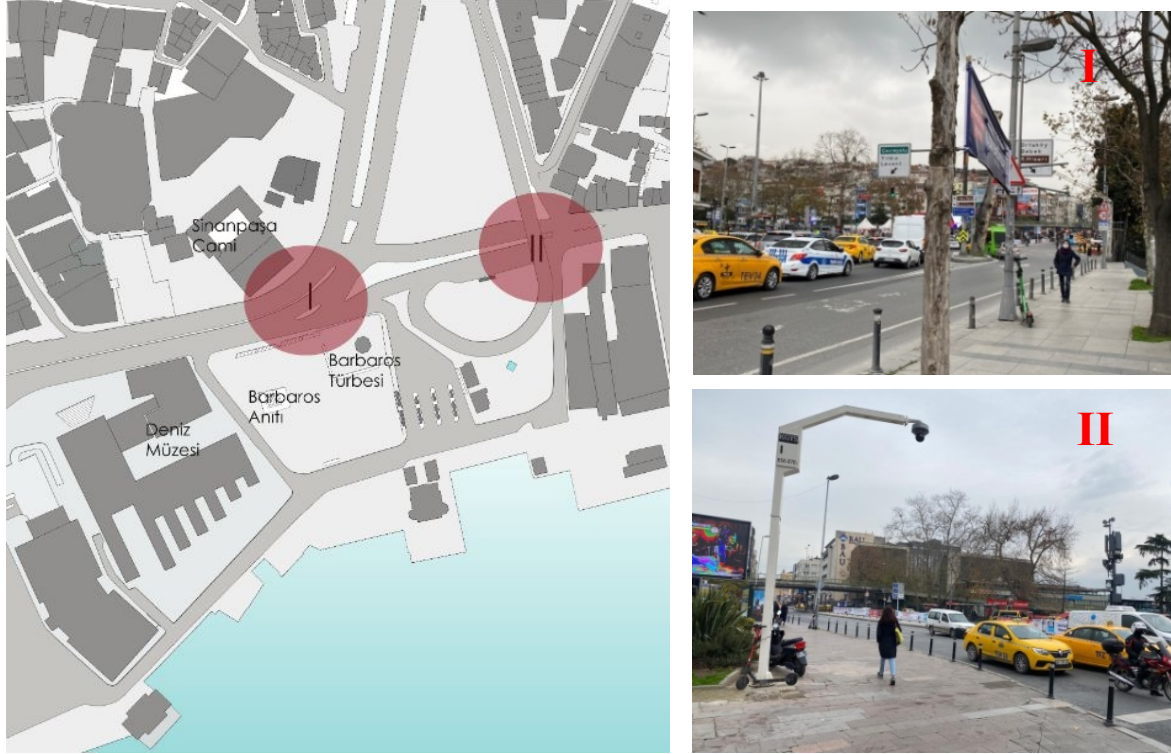
Şekil 6. Çalışma Alanı

#### 4. Kamusal Alanın Okunabilirliği ve Mekan Kalitesinin Değerlendirilmesi

Kamusal alanlar, topluma ait olan herkese sosyalleşme alanları, kutlama ve etkinlik alanları, dinlenme alanları gibi mekânlar sunmaktadır. Kamusal alanların kalitesi, kent içerisinde yaşayan bireylerin yaşam kalitesinin bir parçası olarak kabul edilir. Bu çalışma kapsamında İstanbul'un Beşiktaş semtinde bulunan Barbaros Hayrettin Paşa Meydanı, Sahil Parkı oturma alanı ve geçiş noktası gibi kamusal alanların okunabilirliği ve mekan kalitesi incelenmiştir.

##### 4.1. Erişilebilirlik ve Bağlantılar

Beşiktaş, İstanbul kentinin ulaşım ağı için önemli bir düğüm noktası olup, Barbaros Bulvarı başta olmak üzere Çırağan Caddesi, Beşiktaş Caddesi gibi yollar ile birbirinden ayrılmış bölgelerden oluşmuştur. Beşiktaş, yoğun bir kullanım ve sirkülasyona sahip olmuştur. Kullanıcılar, genellikle toplu taşıma araçlarına ulaşım amacıyla kamusal alanları kullanmaktadırlar.



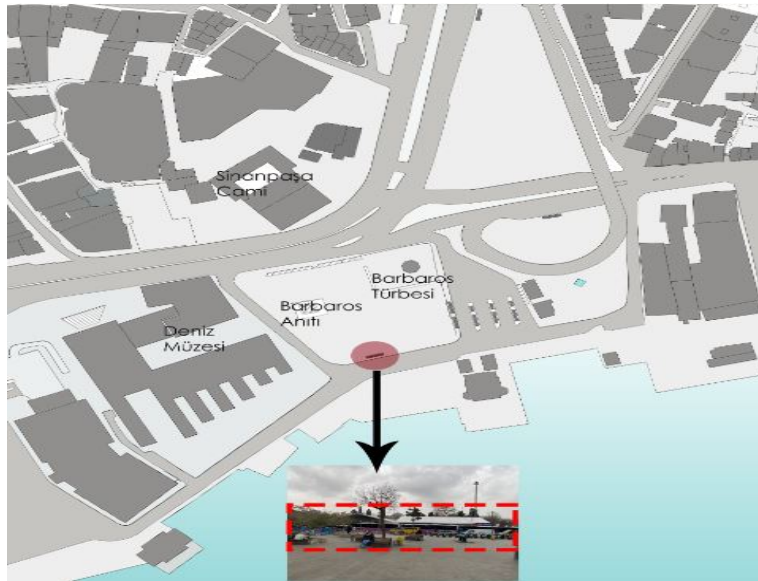
**Şekil 7.** Yollar ve Bağlantılar

İstanbul'un ulaşım ağında önemli bir transfer noktası olan Beşiktaş'ta deniz, otobüs, motorlu araç ve yaya ulaşımı aktif olarak kullanılan ulaşım türleridir. Ayrıca ticari ve konut işlevli yapı kullanıcıları, kamusal alanları dinlenme mekanları olarak kullanmaktadır. Her türlü kullanıcı grubu tarafından ulaşılabilir bir konumda olan alanda yoğun bir yaya dolaşımı olmasına rağmen iç kısmı gece yaya dolaşımı için güvenli bir ortam oluşturmamaktadır. Toplu taşıma araçları durağının bulunmasından kaynaklı alan geçiş amaçlı olarak kullanılmaktadır.



Şekil 8. Toplu Taşıma Durakları

Barbaros Hayrettin Paşa Meydanı etrafında bulunan duraklar fiziksel ve görsel olarak meydanla bağlantıyı kesmekte ve meydan algısını zayıflatmaktadır.



Şekil 9. Barbaros Hayrettin Paşa Meydanının Önünde Bulunan Toplu Taşıma Durakları

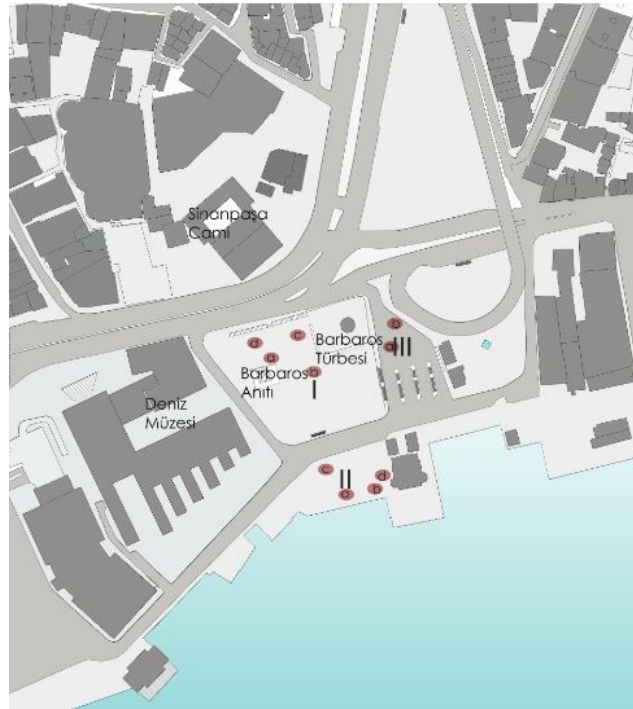
Duraklar, engelli bireylerin erişimi için tasarlanmamış olup duraklarda bulunan tabelaları özellikle akşam saatlerinde kullanıcıların görme durumu oldukça güçtür. Yayaaların dolaşım aksında satış birimleri ya da reklam panolarının varlığı kaldırımları daraltmakta olup geçişi engellemektedir.



Şekil 10. Toplu Taşıma durakları, reklam panosu (Nimpuna, 2014)

#### 4.2. Kullanım ve Aktiviteler

Çalışma alanında zorunlu aktivitelerin olması nedeniyle hafta içi, hafta sonu ve gece zamansal değişimlere bağlı olarak kullanım yoğunluğunda farklılıklar mevcuttur. Hafta içi mesai başlangıç ve bitiş saatlerinde yoğun kullanıma bağlı olarak kalabalık ve gürültülü bir alan olmaktadır. Hafta sonu, gündüz ve gece saatlerinde yaş ortalamalarında farklılıklar olmaktadır. Hafta sonları, dinlenme, fotoğraf çekme gibi aktiviteler nedeniyle kullanıcı sayısında artış gözlemlenmiştir.



Şekil 11. Çalışma Alanında Gerçekleştirilen Aktivite Noktaları

Deniz Müzesi'nin doğu tarafında bulunan Barbaros Hayrettin Paşa Meydanı'nda, konumu, erişim kolaylığı ve büyüklüğü bakımından geniş kitlelere hitap edebilecek aktiviteler gerçekleştirilmektedir. Oturma, paten sörfü, bisiklet sürme, tören, konser alanı, pazar, fotoğraf çekme bölgede gerçekleştirilen aktiviteler arasındadır.



**Şekil 12.** I numaralı alanda gerçekleştirilen aktiviteler

Sahil Parkı, manzarasıyla bölgedeki dikkat çekici noktalardan biri haline gelmiştir. Balık tutma, kuşları besleme, oturma, fotoğraf çekme, yiyecek ve içecek satma bölgede gerçekleştirilen aktiviteler arasındadır. Beşiktaş'ı Üsküdar ve Kadıköy'e bağlayan İstanbul Deniz Otobüslerinin de bu bölgede olması yoğun bir kullanıma neden olmuştur.



Şekil 13. II Numaralı Alanda Gerçekleştirilen Aktiviteler

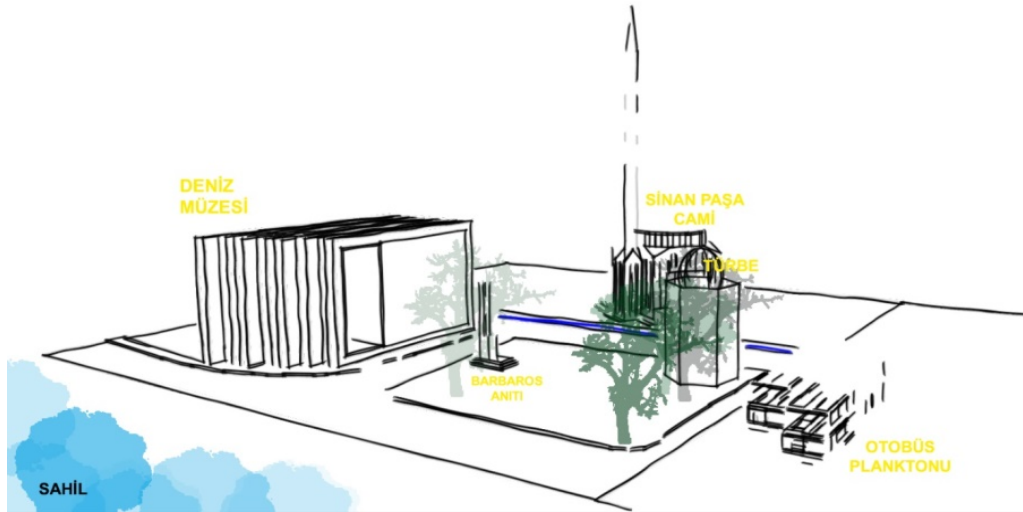
Geçiş noktası, çalışma alanı için düğüm noktalarından biri olmuştur. Avrupa yakasını Anadolu yakasına bağlayan toplu taşıma Deniz Otobüs (İDO) ve İETT otobüsleri bu noktada bulunmaktadır. Geçiş noktası çevresinde bir bilet gişesi, büfe ve hediyelik eşya pazarı ve oturma alanı bulunmaktadır. Geçiş noktasında gerçekleştirilen aktiviteler, geçmek, oturma, park, büfe'de bilet veya yiyecek satın almak, İDO istasyonuna geçiştir.



Şekil 14. III Numaralı Alanda Gerçekleştirilen Aktiviteler

### 4.3. Kentsel İmgeler

Bölge veya alanla ilgili doğrudan ilişki kurmuş ya da karakterini yansıtan imgelerin varlığı kamusal alanların okunmasında önemli öğelerden biridir. Çalışma alanı için bu imgeler Barbaros Hayrettin Paşa Türbesi, Barbaros Anıtı ve Deniz Müzesi olmuştur.



Şekil 15. Çalışma alanında bulunan kentsel imgeler



Şekil 16. Barbaros Hayrettin Paşa Türbesi, Barbaros Anıtı ve Deniz Müzesi

#### 4.4. Kentsel Donatılar

Çalışma alanında, oturma alanı olarak bankların yanı sıra Barbaros Hayrettin Paşa meydanında basamaklar da kullanılmıştır. Sahil parkının bulunduğu bölgede bankların sayısının yetersiz olduğu gözlemlenmiş; ayrıca gece kullanımı deneyimlenerek yeterli aydınlatma elemanının bulunmadığı tespit edilmiştir. Açık alanda gölgeleme elemanı bulunmamaktadır. Zemin, granit parke taşları ile döşenmiştir.





Şekil 17. Kentsel Donatılar

**SONUÇ:**

Bu çalışma kapsamında, İstanbul ili Beşiktaş bölgesinde yer alan kamusal alanlar kentsel ve mekansal kalite bağlamında irdelenmiştir. Çalışma alanı Barbaros Hayrettin Paşa Meydanı, Sahil Parkı ve otobüs duraklarının yer aldığı geçiş noktası olarak sınırlandırılmıştır. Literatür araştırmaları ve yerinde yapılan gözlemler neticesinde aşağıdaki sonuçlara varılmıştır.

- İstanbul kentinin ulaşım ağı için önemli bir noktada bulunan Beşiktaş, yoğun bir kullanım ve sirkülasyona sahiptir.
- Toplu taşıma araçları durağının bulunmasından kaynaklı alan geçiş amaçlı olarak kullanılmaktadır.
- Alan çevresinde çok sayıda yeme içme, alışveriş, kültürel ve sanatsal faaliyetler, eğitim gibi fonksiyonları barındırması nedeniyle kullanım çeşitliliği sunan bir bölgedir. Kullanıcıların kamusal alanları çoğunlukla toplu taşıma araçlarına ulaşım amacıyla kullandıkları gözlemlenmiştir.
- Barbaros Hayrettin Paşa meydanının etrafındaki otobüs durakları görsel ve fiziksel olarak meydanla olan ilişkiyi keserek meydanın algısını zayıflatmaktadır.
- Barbaros anıtı, Deniz Müzesi ve Barbaros Hayrettin Paşa Türbesi bölgede bulunan kentsel imgeler olarak kamusal alanların okunabilirliğinde olumlu bir etki yaratmaktadır.
- Alanda çeşitli kentsel donatı birimleri bulunmasına rağmen sayıca bu donatıların yetersiz olduğu gözlemlenmiştir.
- Gündüz vakitlerinde yoğun bir kullanıma sahip olan alan görece güvenli olmasına rağmen gece kullanımı için güvenli olmadığı gözlemlenmiştir.

**Tablo 3.** Çalışma Alanının Kalite Kriterlerini Yerine Getirme Durumunu Gösterir Çizelge

Kalite Parametresi	İncelenen Alan	Uygunluk Durumu
<b>Erişilebilirlik ve Bağlantılar</b>		
	Yollar ve Bağlantılar	Uygun
	Yaya Ulaşımı	Uygun
	Toplu Taşıma	Uygun
	Engelli Erişimi	Uygun Değil
<b>Kullanım ve Aktiviteler</b>		Uygun
<b>Kentsel İmgeler</b>		Uygun
<b>Kentsel Donatılar</b>		Yetersiz
<b>Meydan Algısı</b>		Uygun Değil
<b>Güvenlik</b>		Yetersiz

Elde edilen veriler ışığında, çalışma alanı olarak belirlenen bölgenin genel anlamda mekansal kalite kriterlerini karşıladığı; ancak özellikle meydanın algılanabilirliği ve fark edilebilirliği konuları açısından negatif bir mekan olarak tanımlandığı söylenebilmektedir. Ayrıca, mevcutta var olan çeşitli toplu ulaşım araçlarının erişilebilirliği sağlamakla

beraber, alanın karmaşık olmasına neden olduğu ve insan yoğunluğu yüksek bir bölge olması nedeniyle de güvenli bir yer olduğu sonuçlarına varılmıştır.

### **Compliance with Ethical Standard**

**Conflict of Interests:** The authors declare that for this article they have no actual, potential or perceived conflict of interests.

**Ethics Committee Approval:** Ethics committee approval is not required for this study.

**Funding Disclosure:** Yok.

**Acknowledgments:** Yok

**Disclosure:** Yok.

### **KAYNAKÇA:**

#### **Kitaplar**

Gehl, J. (2011). *Life Between Buildings: Using Public Space* (6. Baskı b.). Island Press.

Krier, R., (1979). *Urban Space*. New York. Rizzoli.

Lynch, K., (1981). *A Theory of Good City Form*. Cambridge. Massachusetts and London. England. The MIT Press.

Moughtin, C., (1992). *Urban Design 'Street and Square'*. Butterworth Architecture. Oxford.

Nasar, J. L. (1998). *The evaluative image of the city Thousand Oaks*. Sage Publications.

Schulz-Norberg, C., (1971). *Existence, Space and Architecture*. London. Studio Vista. London.

Van Der Voordt, DJM., & Van Wegen, HBR., (2005). *Architecture in Use, An Introduction To The Programming Design and Evaluation Of Buildings*. United Kingdom. Architectural Press.

Whyte, W. H. (2000). *The Social Life Of Small Urban Spaces, Common Ground? Readings and Reflections on Public Space*. Ed.: A.M. Orum and Z.P. Neal (editors). New York. Routledge.

#### **Makaleler**

Akman, K. (2020). Kent Meydanlarının Önemi ve Değişen İşlevi. *Akademik Düşünce Dergisi, Sayı 1, s. 3-4*.

Aslan, D. (2014). Kent ve Meydanlar. *İTÜ Vakıf Dergisi, 63, s. 20-24*.

Çekmecelioğlu, E., & Erdönmez, M., E., (2018). Kamusal Alan Toplum İlişkisinde Mekansal Kalite: Eminönü Tahtakale Örneği. *Kent Akademisi, 11(4), s. 486-507*.

Erdönmez, E., & Abay, E., (2018). Roma Popolo Meydanı Bağlamında Kamusal Mekan Kalitesinin Ölçülmesi. *Kent Akademisi, 11(1), s. 44-59*.

Erdönmez, M. E., & Çelik, F., (2016). Kentsel Mekanda Kamusal Alan İlişkileri. *TÜBA-KET, 14, s. 145-163*.

Greene S., (1992). Cityshape: Communicating and Evaluating Community Design, American Planning Association. *Journal of the American Planning Association; Spring 1992, 58(2), Academic Research Library, p. 177-189*.

İnceoğlu, M., & Aytuğ, A., (2009). Kentsel Mekanda Kalite Kavramı. *Megaron 4(3), s. 131-146*.

İşözen, E., (1990). Beşiktaş Meydanı ve Çevresi Kentsel Tasarımı. *Tasarım, 9, s.69*.

Kurtay, N., (2015). 19. Yüzyılda Batılılaşan Nişantaşı ve Beşiktaş. *Kocaeli Üniversitesi Güzel Sanatlar Fakültesi Dergisi, 1, s. 26-37.*

Öner, K., F., (2019). Bedri Rahmi Eyüboğlu ve resul Aytemür'ün Resimlerinde İstanbul. *Çeşm-i Cihan: Tarih Kültür ve Sanat Araştırmaları E-Dergisi 6(2), s. 2-32.*

Öztan, Y., (1998). Kentler ve Meydanlar. *Maison Française Dergisi, 33, s. 154-157.*

Tayfur, K., (1995). Çağdaş İstanbul'un Simgesi, Beşiktaş'ın Bugünü. *İstanbul Dergisi, Tarih Vakfı Yayınları.*

Yusufoğlu, N. T., & Pilehvarian, K., N., (2017). Beşiktaş Tayyare Fabrikası (1936-1943). *Megaron 12(2), s. 249-262.*

Uzgören, G., & Erdönmez, M., E., (2017). Kamusal Açık Alanlarda mekan Kalitesi ve Kentsel Mekan Aktiviteleri İlişkisi Üzerine Karşılaştırmalı Bir İnceleme. *Megaron, 12(1), s. 41-56.*

### **Yüksek Lisans ve Doktora Tezleri**

Erkan, Ç. N., (1996). Çevre Psikolojisi Bağlamında Çevresel İmaj ve Beşiktaş Meydanı Örneği. (Yüksek Lisans Tezi)

İnceoğlu, M., (2007). Kentsel Açık Mekanların Kalite Açısından Değerlendirilmesine Yönelik Bir Yaklaşım: İstanbul Meydanlarının İncelenmesi. (Doktora Tezi)

Nımpuna, W.B. (2014). Post-Occupancy Evaluation: The Application Of Universal Design In Public Open Space Case Study: Beşiktaş Square, Istanbul. (Yüksek Lisans Tezi)

Radonçiq, E., (2019). İstanbul, Beşiktaş-Köyiçi Yerleşimi Konutları Üzerine Bir Araştırma. (Yüksek Lisans Tezi)

Seçmen, S., (2019). Kentsel Kıyı Alanlarının Mekansal Özelliklerine Yönelik Bir Model Önerisi: İstanbul Örneği. (Doktora Tezi)

### **Web Siteleri**

PPS. (2020). Project for Public Spaces. (pps.org)

URL 1. <https://tr.wikipedia.org/wiki/Be%C5%9Fikta%C5%9F>

URL 2. <https://earth.google.com/web/search/BE%C5%9E%C4%B0KTA%C5%9E+MEYDANI>

### **Lisans Ödevleri**

Yıldırım, T., (1992). Beşiktaş Meydanı ve Kıyı, Yıldız Teknik Üniversitesi ŞBP Bölümü Şehirsel İmaj ve Görsel Yapı Analizi Dersi Ödevi (1991-1992 Bahar Yarıyılı).