

KADIN CİNAYETLERİ: 2008-2017 YILLARINDA JANDARMA SORUMLULUK BÖLGESİNDE GERÇEKLEŞEN OLAYLARIN ANALİZİ*

Dr. J. Alb. Engin AVCI** - Dr. J. Bnb. Hayrettin KÜPELİ***

Özet

Bu çalışmada; Jandarma sorumluluk bölgesinde, kadın cinayetlerine ilişkin genel durumu dönemsel olarak ortaya koymak ve 6284 sayılı Kanun'un, kadın cinayetleri özelindeki etkisini incelemek amacıyla, Jandarma Genel Komutanlığı tarafından 2008-2017 döneminde kayıt altına alınmış olan vakalar üzerinden bir analiz yapılarak bu suçlarla mücadele etkinliğinin artırılmasına yönelik tedbirler tespit edilmeye çalışılmıştır. Karanlık noktaların yaratacağı problemleri aşmak için, analizde öldürme olayları dikkate alınmıştır. Elde edilen sonuçlara bakıldığında, kadın cinayetlerindeki artışın 2012 yılında çıkan 6284 sayılı Kanun sonrasında da hız kazanarak devam etmesi,

yasal düzenlemelerin veya uygulamaların gözden geçirilmesi ihtiyacına işaret etmektedir. Ayrıca kadın cinayetlerinin %57 gibi bir oranda mağdurun eşi ya da sevgilisi tarafından işlendiği bulgusu dikkate alındığında, problemler bir psikoloji ile aşırı sahiplenme duygusunun veya çeşitli kültürel etmenlerin bu suçlar üzerindeki etkisinin daha detaylı araştırılmasına ihtiyaç olduğu görülmektedir. Bir diğer önemli bulgu, Jandarma bölgesinde kadın cinayetlerindeki artışın Türkiye genelindeki artışa göre daha düşük bir oranda gerçekleşmesidir. Bu durum uygulamaların olumlu sonuçlarına işaret etse de bulguların mikro düzeyde etki analizleriyle test edilmesi gerekmektedir.

* Bu çalışma; Jandarma ve Sahil Güvenlik Akademisi (JSGA), Araştırma Merkezleri Müdürlüğü tarafından hazırlanan "Kadına Yönelik Şiddet: Jandarma Sorumluluk Sahasındaki Kadın Cinayetlerinin Analizi (2008-2017)" başlıklı rapordan istifadeyle hazırlanmıştır. Ayrıca 15-16 Kasım 2019 tarihlerinde Ankara'da TİHEK tarafından düzenlenen Şiddet'in Önlenmesi Çalıştayı'nda sözlü olarak tebliğ edilmiştir.

** Jandarma ve Sahil Güvenlik Akademisi (JSGA), Araştırma Merkezleri Müdürlüğü engavci@gmail.com

*** kupelihayrettin@jandarma.gov.tr

GİRİŞ

Birleşmiş Milletler Uyuşturucu ve Suç Ofisi (*United Nations Office on Drugs and Crime-UNODC*) tarafından 2017 yılında dünya çapındaki kadına şiddet olaylarının incelendiği çalışmada bir yıl içinde 87 bin kadının öldürüldüğü bulgusuna ulaşılmıştır. Kurbanlardan %34'ünün eşleri, eski eşleri veya sevgilileri tarafından öldürüldüğü tespit edilmiş, failer arasına diğer aile üyeleri dâhil edildiğinde bu oranın %58'e çıktığı görülmüştür.¹

Ülkemizde 1980'li yıllardan itibaren kadına yönelik şiddetle mücadelede daha etkin projeler, çalışmalar ve politikalar yürütülmeye başlanmış, en son 2012 yılında "6284 Sayılı Ailenin Korunması ve Kadına Karşı Şiddetin Önlenmesine Dair Kanun" yayımlanmıştır. Kanunu uygulamakla görevli kolluk kuvvetlerinden biri olan Jandarma Genel Komutanlığı 2000'li yılların başında başlattığı çalışmalara 2012 yılı itibarıyla daha profesyonel çözümler ekleyerek çalışmalarını hızlandırmıştır. Kadına yönelik şiddetle mücadeleye katkı sunmak ve kurumsal farkındalığı artırmak amacıyla yapılan bu çalışmada, kolluk bakış açısından, ülkemizde kadına yönelik şiddetle mücadele etkinliğinin artırılmasına yönelik tedbirler tespit edilmeye çalışılmıştır. Bu kapsamda araştırmanın amacı iki temel başlık altında özetlenebilir:

- Jandarma sorumluluk bölgesindeki kadın cinayetlerine ilişkin genel durumu dönemsel olarak ortaya koymak,
- Kadına yönelik şiddetle mücadele maksadıyla 2012 yılında çıkarılan 6284 sayılı Kanun'un kadın cinayetleri özelinde etkisini incelemek.

Bazı araştırmalar aile içinde yaşanan sorunların mahrem kabul edildiğini ve şiddete maruz kalan kadının uğradığı şiddetin başkaları tarafından bilinmesini istemediğini ortaya koymaktadır.² Türkiye'de yapılan çalışmalarda da benzer bulgularla karşılaşılmaktadır.³ Dolayısıyla karanlık noktaların⁴ yaratabileceği problemleri

¹ UNODC. "Global Study on Homicide 2018", (Vienna, 2018):13, https://www.unodc.org/documents/data-and-analysis/GSH2018/GSH18_Gender-related_killing_of_women_and_girls.pdf (12.02.2019).

² BM tarafından 86 ülkede yapılan bir araştırma sonucuna göre şiddete maruz kalan kadınların %60'ından fazlası hiçbir yerden yardım talep etmemekte, sadece %4'ünden daha azı kolluktan yardım talep etmektedir (UN. "The World's Women 2015", 2015, https://unstats.un.org/unsd/gender/downloads/ch6_vaw_info.pdf (03.04.2019)).

³ Melike Dışsöz ve Nevin H. Şahin. "Evrensel Bir Kadın Sağlığı Sorunu: Kadına Yönelik Şiddet", Maltepe Üniversitesi Hemşirelik Bilim ve Sanatı Dergisi, Cilt 1, Sayı 1 (2008):54, Nazan Moroğlu. "Kadına Yönelik Şiddetin Önlenmesi 6284 sayılı Yasa ve İstanbul Sözleşmesi", Türkiye Barolar Birliği Dergisi, Sayı 99 (2012): 370.

⁴ Araştırmanın sonuçlarına etki edebilecek fakat çalışmada bir değişken olarak yapılandırılması mümkün olmayan hususlar kastedilmektedir.

aşmak adına, bu araştırmada şiddet eyleminin en uç boyutta ve tartışmasız olarak ortaya çıktığı öldürme olayları dikkate alınmıştır.

Yapılan analiz ve elde edilen bulgulara geçmeden önce araştırma kapsamındaki temel kavramlara kısaca değinilmesinin faydalı olacağı değerlendirilmektedir. Böylelikle, çalışmanın kavramsal çerçevesinin çizilmesi ve “kadın cinayeti” kavramının araştırma kapsamında nasıl ele alındığının daha net bir şekilde ortaya konulması mümkün olacaktır. Bu kapsamda, “şiddet” siyasi ve sosyal açıdan tartışmalı bir kavram olduğundan “kadına yönelik şiddet” olgusuna girmeden önce “şiddet” kavramını irdelemek gerekmektedir.

Literatürde, şiddete ilişkin kavramsal çerçevenin çizilmesinde sıklıkla dört yaklaşım benimsenmektedir. *Örnekler üzerinden yapılan tanımlamalara dayanan ilk yaklaşımda* şiddet, “saldırı, tecavüz veya cinayet gibi saldırganlığın aşırı bir formu” olarak tanımlanmaktadır.⁵ Suç davranışının tek tek sayıldığı ve benzeştirme yolunun kapalı olduğu ceza hukuku gibi alanlarda kullanışlı olan bu yaklaşım şiddetin kavramsal çerçevesini belirlemek için yetersiz kalmaktadır.

Şiddeti tanımlarken en çok kullanılan ikinci yaklaşım *sosyal psikoloji yaklaşımı*dır. Bu yaklaşımda şiddet, saldırganlık kavramı üzerinden tanımlanmaktadır. Saldırganlık, tipik olarak “zarar görmek istemeyen başka bir bireye zarar verme amacı taşıyan davranışlar” olarak, şiddet ise “yaralanma veya ölüm gibi aşırı fiziki zarar verme amacı güden saldırgan davranış” olarak tanımlanmıştır.⁶ Böyle bir yöntem; amaç, zarar ve istenmeme gibi şiddete yönelik bazı özelliklere vurgu yapması açısından önemli olmakla birlikte, meşru müdafaa eylemini şiddetin dışında tutmamaktadır. Ayrıca sadece fiziki zarara odaklı olan bu yaklaşım, zarar ve aşırı zarar arasında birkaç örnek üzerinden yaptığı ayırım ile yetersiz kalmaktadır.

Toplum sağlığı yaklaşımı sıklıkla kullanılan üçüncü yaklaşımdır. Dünya Sağlık Örgütü’nün tanımına göre şiddet, “Fiziki güç ya da kuvvetin kastî olarak, kendine karşı, başkasına karşı, bir grup veya topluluğa karşı, yaralanmaya yol açacak veya yaralanma ile sonuçlanma ihtimalini artıracak; ölüme, psikolojik zarara, gelişim sorunlarına ya da yoksunluğa neden olacak şekilde, tehdit edici biçimde ya da gerçekten kullanılmasıdır”.⁷ Bu

⁵ American Psychological Association. “Violence”, [2018], <https://www.apa.org/topics/violence/index> [20.11.2018].

⁶ C. Nathan Dewart, Craig A. Anderson ve Brad J. Bushman. “The General Aggression Model: Theoretical Extensions to Violence”, *Psychology of Violence*, Cilt 1, Sayı 3, [2011]: 245.

⁷ Etienne G. Krug, Linda L. Dahlberg, James A. Mercy, Anthony B. Zwi ve Rafael Lozano. “World report on violence and health”, [2002]: 5, https://apps.who.int/iris/bitstream/handle/10665/42495/9241545615_eng.pdf;jsessionid=28200F17A83E281C7DD27105DFC76F5D?sequence=1 [24.12.2018].

yaklaşım sadece fiziksel zarara odaklanmaması yönüyle ön plana çıkmaktadır. Ayrıca örnekler üzerinden bir açıklama geliştirmek yerine daha betimleyici bir yöntem izlemesi de önem arz etmektedir.

Son yaklaşım ise *hayvan araştırmaları yaklaşımı*dır. Bu yaklaşım saldırganlığa yiyecek, barınak, eş ve statü elde etme amacı taşıyan sosyal iletişimin bir formu olarak bakılmaktadır. Bu tür davranışların kısıtlayıcı ve düzenleyici mekanizmalar sayesinde hayvanlar arasında nadir olarak ciddi zarara yol açtığı savunulmaktadır. Şiddet ise söz konusu kontrol mekanizmalarının ve sosyal iletişim fonksiyonunun ortadan kalktığı, saldırganlığın patolojik bir formu olarak tanımlanmaktadır.⁸ Bu yaklaşımın öne çıktığı nokta, şiddet davranışındaki “gereksiz olma, zorunlu olmama” özelliğine vurgu yapmasıdır.

Şiddeti tanımlayan literatürdeki yaygın yaklaşımların incelenmesi sonucunda, şiddet davranışının ayırt edilmesini sağlayacak dört özellikten bahsetmek mümkün olacaktır. Bunlar *zarar verme kastı olması, istenmeyen bir davranış olması, gereksiz olması, zarar verici olması* olarak sıralanabilir. Zarar verme kastı; şiddet davranışı gösterenin belirli bir zarar yaratma isteğinin olduğu olaylar ile sınırlandırılmamaktadır. Açıkça böyle bir istek söz konusu olmasa bile zararlı sonuçlanabileceği öngörülebilir ihmal davranışlarında da kasıt olduğu kabul edilebilir. Örneğin; 8 aylık bir bebeği evde yalnız ve aç bırakarak uzun bir süre eğlenmeye giden ve eve gelmeyen ebeveynlerin davranışında kasıt vardır demek yanlış olmayacaktır.

Davranışın istenmeyen bir davranış olması yine önemli bir konudur. Bazı tıbbi müdahaleler ciddi fiziksel zarar verebildiği hâlde şiddet olarak değerlendirilmeyebilir. Hatta ötenazinin yasal olarak uygulandığı yerler mevcuttur ve bu işlemi uygulayan sağlık personelinin davranışı şiddet olarak değerlendirilmemektedir. Şiddet davranışını ayırt eden diğer bir özellik de zorunlu olmamasıdır. Örneğin; meşru müdafaa kapsamında diğer üç özelliğe sahip bir davranış, zorunluluk hâlinde dolayı şiddet olarak değerlendirilmeyebilir. Nihayet şiddet davranışında aranan son özellik zarar verici olmasıdır. Bu zarar fiziki olabileceği gibi psikolojik de olabilmektedir.

Şiddet davranışını belirleyen özelliklere ilişkin incelemeler sonrasında, temelde bu tür davranışların cinsiyet odaklı bir gerekçe ile kadınlara yönelmiş hâli olarak tanımlanabilecek “kadına yönelik şiddet” kavramı daha iyi anlaşılıp yorumlanabi-

⁸ J. M. Koolhaas, S. F. de Boer ve B. Buwalda, “Neurobiology of offensive aggression”, *Encyclopedia of behavioral neuroscience* içinde, editörler G. Koob, M. Moal, ve R. Thompson, (San Diego, CA: Elsevier Press, 2010), 387.

lecektir. Konuyla ilgili uluslararası alanda en geçerli tanım, BM Genel Kurulu tarafından yayımlanan 1993 tarihli Kadınlara Karşı Şiddetin Tasfiye Edilmesine Dair Bildiri’de, kamusal veya özel yaşam alanında gerçekleşmiş olmasına bakılmaksızın “kadınlara fiziksel, cinsel veya psikolojik zarar veya ıstırap veren veya verebilecek olan cinsiyete dayanan bir eylem veya bu tür eylemlerle tehdit etme, zorlama veya keyfi olarak özgürlükten yoksun bırakma” olarak yapılmıştır.⁹

Bu noktada “kadına yönelik şiddet” ve “kadın cinayeti” kavramlarının araştırma kapsamında nasıl ele alındığı daha net bir şekilde ifade edilebilir. Daha önce belirtildiği üzere, çalışmada konuya kolluk bakımından bir yaklaşım benimsenmektedir. Bu yaklaşım bir ölçüde teknik bir boyut barındırmaktadır. Bir örnek üzerinden daha net bir şekilde ifade etmek gerekirse terörizm sonucunda da insanlar öldürülmekte, klasik cinayet vakaları sonucunda da bu ölümler gerçekleşmektedir. Öte yandan, verilen iki örnekteki amaçlar, motivasyonlar ve dinamikler farklılık arz etmekte, sonuçlar mağdur sayısından bağımsız bir şekilde ortaya çıkmaktadır. Bu doğrultuda alınacak tedbirler ve mücadele stratejileri de birbirinden farklılık göstermektedir.

İstatistiklere bakıldığında cinayetler sonucunda öldürülen erkek sayısının kadınlara oranla oldukça fazla olduğu görülmektedir. Öte yandan “kadın cinayeti” kavramını sadece mağdurun cinsiyetinin kadın olmasına değil, cinsiyet odaklı bir gerekçeyle şiddetin kadına yönelmesine işaret etmektedir. Ayrıca, bu tür olayların sosyolojik ve psikolojik boyutta yarattığı tahribatın (doğrudan mağdur olmayanlarda ortaya çıkan suç korkusu gibi) sadece mağdur sayıları üzerinden açıklanamayacak boyutları olduğu değerlendirilmektedir.

Bu kapsamdaki olaylar incelendiğinde, diğer değişkenleri sabit tutarak mağdurun cinsiyetinin erkek olduğu varsayılırsa, mevcut sosyo-kültürel yapı çerçevesinde çok büyük oranda olayın gerçekleşmeyeceğini öngörmek mümkündür. Örneğin, boşanmak istediği için öldürmeye varan boyutta şiddet gören veya akşam saatlerinde işinden evine dönerken تنها bir sokakta tecavüze uğrayıp öldürülen kadınlara ilişkin çok sayıda olayla karşılaşmak mümkünken, mağdurun cinsiyetinin erkek olması durumunda söz konusu olayların meydana gelmeyeceğini öngörmek çok da yanlış olmayacaktır. Bu açıdan “kadına yönelik şiddet”le mücadelede konunun farklı dinamiklerini göz önüne alan özel bir strateji geliştirilmesi ihtiyacı ortaya çıkmaktadır.

⁹ TBMM. “Kadına Yönelik Şiddetin Ortadan Kaldırılması Bildirgesi”, (1993), https://www.tbmm.gov.tr/komisyon/kefe/belge/uluslararasi_belgeler/kadina_karsi_siddet/BM%20Kad%C4%B1na%20Kar%C5%9F%C4%B1%20C5%9Eid-detin%20Ortadan%20Kald%C4%B1r%C4%B1lmas%C4%B1na%20Dair%20Bildirgesi%2020.12.1993.pdf [19 Aralık 2018].

Özetle araştırma kapsamında; zarar verme kastı olan, istenmeyen, gereksiz ve zarar verici davranışın, cinsiyet odaklı bir gerekçe ile kadına yönelmiş halinin kamu güvenliği ve esenliği açısından mağdur sayısının ötesinde bir etkisi olduğu, söz konusu durumun kendine has dinamiklere sahip olduğu ve bu doğrultuda mücadelede özel tedbirlere ihtiyaç olduğu varsayımıyla hareket edilmektedir.

2008-2017 YILLARINDA JANDARMA SORUMLULUK BÖLGESİNDE GERÇEKLEŞEN KADIN CİNAYETLERİ

Öncelikle, veri toplama aşamasında kadına yönelik şiddet ve kadın cinayeti konusunda yapılacak tasnif bağlamında kolluk kurumları arasında bir standart bulunmadığı ifade edilmelidir. Jandarma Genel Komutanlığı; kadın mağdurların bulunduğu olayların, Asayiş Başkanlığı Aile İçi Şiddetle Mücadele ve Çocuk Şube Müdürlüğü tarafından detaylı bir şekilde incelenmesi suretiyle konuyla ilgili bir veri tabanı oluşturulmuştur. Emniyet Genel Müdürlüğü ise fail ve kadın mağdur arasındaki yakınlık temelinde bir tasnif yapmaktadır. 2012 yılı ve öncesinde resmî nikâhlı eş veya akrabanın fail olduğu olaylar bu tasnife dâhil edilirken; 2013 sonrasında boşandığı eş, nişanlı, sevgili ve ısrarlı takipçi olan faillerin mevcut olduğu olaylar da bu kapsama dâhil edilmiştir.

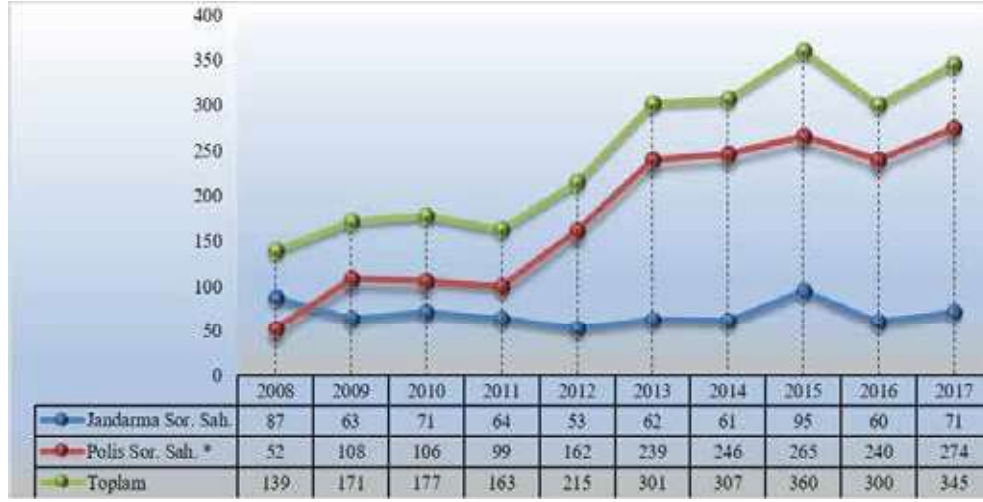
Araştırmada kullanılan veriler genel olarak Jandarma Genel Komutanlığı kaynaklarına dayanmaktadır. Bu kapsamda yapılan çalışma sonucunda 2008-2017 yılları arasında tespit edilen kadın cinayetlerine ilişkin;

- Olay sayısı
- Olay yeri
- Olay tarihi ve saati
- Fail mağdur yakınlığı
- Kullanılan silah
- Mağdur ve şüpheli doğum tarihlerine ilişkin veriler incelenmiştir.

Emniyet Genel Müdürlüğü verilerini kullanarak karşılaştırmalı bir analiz hedeflenmiş ise de karşılaştırılabilir veri sadece 2016 ve 2017 yılları için elde edilebildiğinden, yukarıda ifade edilen tasnif çerçevesinde 2008-2017 yılları arasındaki mağdur sayıları araştırmaya dâhil edilebilmiştir. Ayrıca araştırmada mağdur sayılarına ilişkin açık kaynak verileri de incelenmiştir.

Literatür, mevzuat ve mevcut uygulamalar ışığında analizde izlenen yöntemi ise şöyle özetlemek mümkün olacaktır:

- Elde bulunan verinin tasnif edilmesi,
- 2008-2017 yıllarını kapsayan istatistikler oluşturulması,
- Öne çıkan hususların tespit edilmesi,
- Bulguların yorumlanması.



Şekil 1: Jandarma ve Polis verilerine göre Türkiye’de kadın cinayeti mağdur sayıları¹⁰

Şekil-1’de, Jandarma ve Polis verilerine göre Türkiye’de kadın cinayeti mağdur sayıları görülmektedir. Genel olarak bir artış eğilimi görülmekle birlikte dikkat çekici bir şekilde 2011 yılında düşüş gözlenirken 6284 sayılı Kanunun çıktığı 2012 sonrasında artış görülmektedir. Grafikte dikkat çeken bir diğer husus Jandarma sorumluluk sahasında genel duruma göre daha düşük oranda bir artış gözlenmesidir. 2008-2017 yılları arasında gerçekleşen kadın cinayeti mağdurlarının %72’sinin polis sorumluluk sahasında %28’inin ise jandarma sorumluluk sahasında bulunması elde edilen bir diğer önemli bulgudur.¹¹

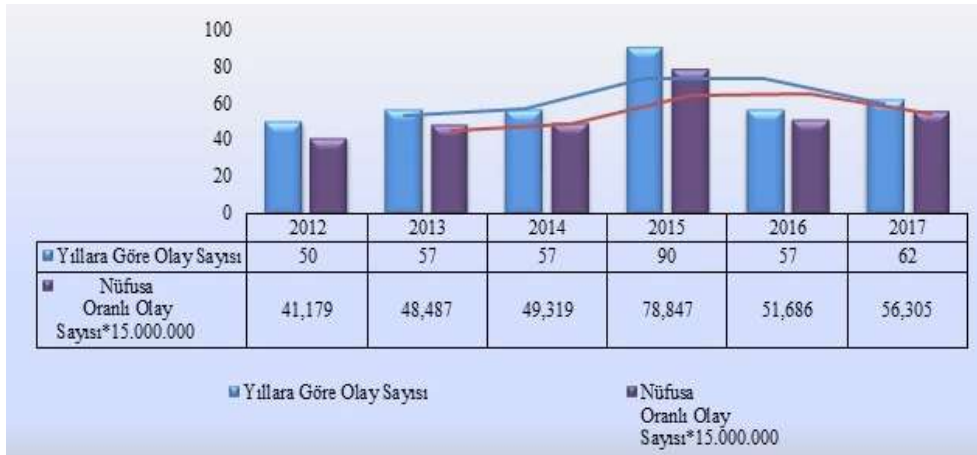
¹⁰ Emniyet Genel Müdürlüğü tarafından; 2012 yılı ve öncesi meydana gelen kadın cinayetlerinin faillerinin; “resmi nikâhlı eş veya akraba” olarak tasnif edildiği, 2013 yılından sonra ise “boşandıği eş, nişanlı, sevgili ve ısrarlı takipçi edilen” verilerinin de bu tasnife eklendiği ifade edilmiştir.

¹¹ NTV. “Son 10 Yılda 2237 Kadın Şiddet Görerek Hayatını Kaybetti”, [8 Mart 2018], <https://www.ntv.com.tr/kadina-siddet/son-10-yilda-2237-kadin-siddet-gorerek-hayatini-kaybetti>, E.T. 2 Şubat 2019; Anitsayac. “Şiddetten Ölen Kadınlar İçin Dijital Anıt”, [2018], <http://anitsayac.com/?year=2018> [2 Şubat 2019].



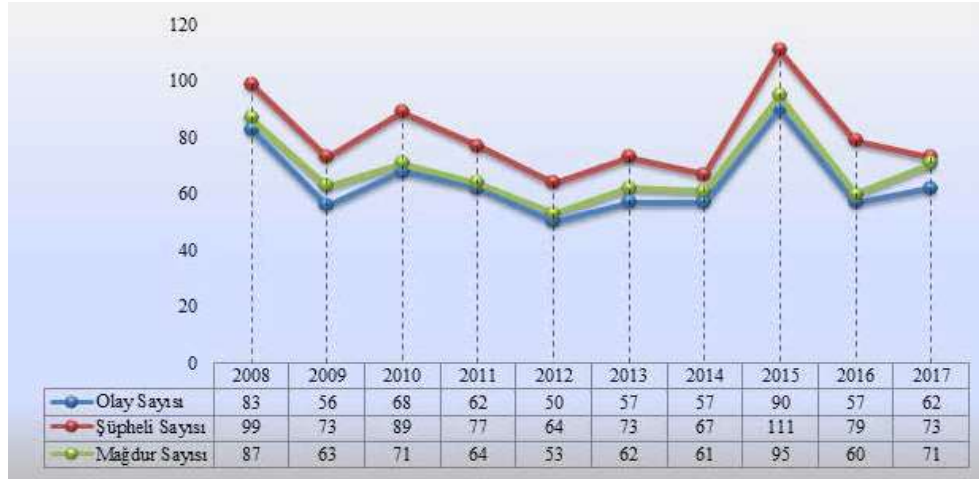
Şekil 2: Açık kaynak verilerine göre Türkiye’de kadın cinayeti mağdur sayıları (2008-2018)

Kadın cinayetlerinin basına ve kamuya nasıl yansıdığını görmek maksadıyla açık kaynak verileri de incelenmiş, resmî verilerle açık kaynak verileri arasında rakamlarda farklılıklar olsa da Şekil-2’de görüldüğü gibi genel eğilim olarak benzer bir durumla karşılaşmıştır. Resmî veriler ile açık kaynak verileri arasındaki farkın, tüm olayların basına yansımaması ve/veya tasnifteki farklılardan kaynaklandığı değerlendirilmektedir.



Şekil 3: Jandarma sorumluluk sahasında nüfusa oranlı kadın cinayeti sayısı (2012-2017)

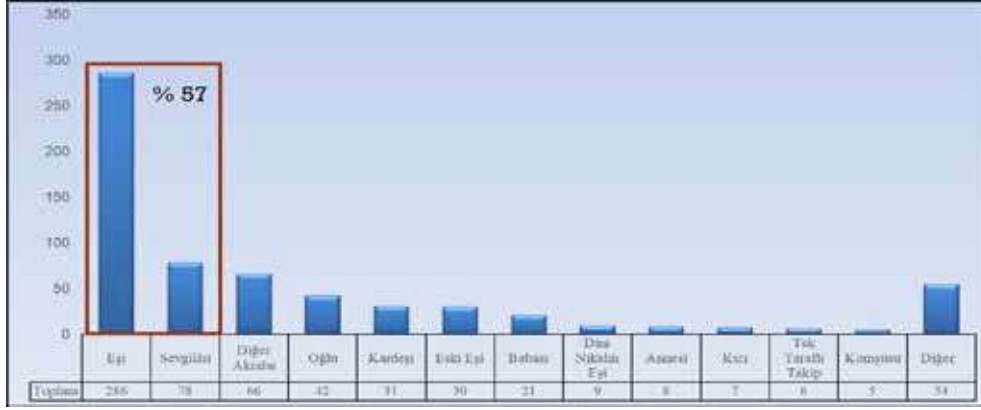
Jandarma sorumluluk sahasındaki kadın cinayetlerindeki artış oranının ülke geneline göre daha düşük olmasının nüfus değişiminden kaynaklanabileceği düşünceyle kadın cinayeti sayıları nüfusa oranlanmış, ancak Şekil-3'de görüldüğü gibi benzer eğilimin muhafaza edildiği tespit edilmiştir. Bu durumun Jandarma sorumluluk sahasındaki uygulamaların etkinliğine işaret edebileceği değerlendirilmiştir. Araştırmanın analiz aralığı 2008-2017 yılları olsa da grafikte 2012-2017 yılları arasının incelenmesinin sebebi, polis ve jandarma sorumluluk sahalarındaki nüfusa ilişkin sağlıklı istatistiklerin 2012 yılından itibaren tutulmaya başlanmasıdır.



Şekil 4: Jandarma sorumluluk sahası kadın cinayetleri olay, şüpheli, mağdur sayıları (2008-2017)

Şekil-4'te 2008-2017 yılları arasında jandarma sorumluluk sahasındaki kadın cinayetleri olay, şüpheli, mağdur sayıları görülmektedir. Şüphelilerin 58'i kadın, 747'si erkektir. Kadın şüphelilerin 26'sı suçu tek başına işlemiştir. Sadece bir olayda iki kadın şüpheli vardır. 30 kadın şüpheli ile birlikte suça iştirak eden erkek şüpheliler de bulunmaktadır. Şüphelilere yönelik bu istatistikler alınacak önleyici tedbirlerin daha çok erkekler üzerinde yoğunlaşması gerektiğini göstermektedir.

Şekil-5'te şüpheli ve mağdur arasındaki yakınlıklar görülmektedir. Faillerin %57'sinin mağdurun eşi veya sevgilisi olması dikkat çeken bir bulgudur. Diğer veriler grafikte görülmektedir.



Şekil 5: Jandarma sorumluluk sahası kadın cinayetleri şüpheli mağdur arasındaki ilişki (2008-2017)

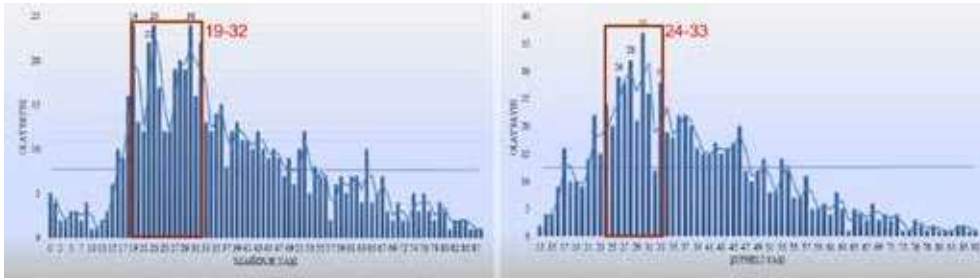


Şekil 6: Jandarma sorumluluk sahası kadın cinayetleri illere göre dağılım (2008-2017)

Şekil-6'da jandarma sorumluluk sahasındaki kadın cinayetlerinin illere göre dağılımı görülmektedir. Söz konusu dağılıma bakıldığında Uşak, İstanbul ve Nevşehir nüfusa oranla en fazla olay gerçekleşen 3 il olarak öne çıkmaktadır. Nüfus sayısından bağımsız olarak olay sayısı üzerinden yapılan incelemede ise İzmir, Antalya, Bursa ve Mersin illeri Jandarma sorumluluk alanında en fazla sayıda olay meydana gelen iller olarak sıralanmaktadır. Bu illerde saha araştırmalarına dayalı, farklı değişkenleri kapsayan daha detaylı araştırmalar yapılmalıdır. Örneğin, harita incelendiğinde göç

meselesinin kadına yönelik şiddet olaylarında etkili bir değişken olabileceği düşünülebilir. Öte yandan il bazında detaylı, mikro seviyede araştırmalar yapılmadan bir yorumda bulunmak doğru olmayacaktır.

Şekil-7'deki mağdur ve şüphelilerin yaşlarına yönelik istatistikler incelendiğinde; mağdurların 19-32, şüphelilerin 24-33 yaş aralıklarında yoğunlaştıkları gözle çarpmaktadır.



Şekil 7: Jandarma sorumluluk sahası kadın cinayetleri şüpheli ve mağdur yaşları dağılımı (2008-2017)

Şekil-8'de Jandarma sorumluluk sahasında 2008-2017 yılları arasındaki kadın cinayeti vakalarında kullanılan yöntemler verilmiştir. Toplam 193 olayda av tüfeği, 157 olayda tabanca, 124 olayda bıçak kullanıldığı, 43 cinayetin ise boğmak suretiyle gerçekleştiği görülmektedir. Özellikle 2013 yılından itibaren av tüfeği kullanımındaki artış dikkat çekmektedir.



Şekil 8: Jandarma sorumluluk sahası kadın cinayetlerinde sıklıkla kullanılan yöntemler (2008-2017)

SONUÇ

Günümüzde şiddetin cinsiyet ayrımı güden bir yaklaşımla kadına yönelmiş hâli, özellik arz eden ve özel yöntemlerle mücadele edilmesi gereken bir olgu olarak kabul görmektedir. Bu konuya ilişkin uluslararası ve ulusal boyutta bilinçlenmenin ve mücadele kararlılığının her geçen gün arttığı söylenebilir. Bu çalışmada bir kolluk kuvveti olarak Jandarma Genel Komutanlığının kadına yönelik şiddetle mücadele etkinliğine katkı sunacak sonuçlar elde edilmesi ve kurumsal farkındalığın artırılması amaçlanmıştır. Bu kapsamda; Jandarma bölgesinde gerçekleşen kadına yönelik şiddet olaylarının genel durumu ortaya konulmuş, ulusal mevzuattaki düzenlemelerin bu olaylar üzerindeki etkisi analiz edilmiş ve bu suçlarla mücadelede etkinliğin artırılmasına yönelik alınabilecek tedbirler tespit edilmeye çalışılmıştır.

Birçok araştırma kadına yönelik şiddet olaylarının çeşitli gerekçelerle büyük oranda gizli kaldığını ortaya koymaktadır. Bu nedenle araştırmada kullanılacak verinin tespiti özel önem taşımaktadır. Şiddet doğası itibarıyla tartışmalı bir kavram olduğundan, şiddetin en somut ve tartışmasız şekilde tezahür ettiği öldürme olayları bu çalışmanın kapsamına dâhil edilmiştir. Bu çerçevede, cinsiyetin temel rol oynadığı öldürme olayları “kadın cinayetleri” olarak tanımlanmış; jandarma kayıtlarında yer alan tüm öldürme olayları tek tek taranmak suretiyle oluşturulan veri seti analiz edilmiştir.

Suç bilimi alanındaki bilimsel çalışmaların gelişme aşamasında olduğu ülkemizde Adalet Bakanlığı, Jandarma Genel Komutanlığı, Emniyet Genel Müdürlüğü ve Türkiye İstatistik Kurumu tarafından çeşitli zamanlarda yayımlanan istatistiki verilerin akademik çalışmalara uygun hâle getirilmesi önemli bir ihtiyaç olarak ortaya çıkmaktadır. Bu bilgilere göre, Türkiye’de kadın cinayetlerinin sürekli bir artış eğiliminde olduğu görülmektedir.

Bu tespitin sebeplerini somut bir şekilde ortaya koyabilmek için detaylı çalışmalara ihtiyaç bulunmaktadır. Öte yandan, 2012 yılında yayımlanan ve ulusal boyutta kadına yönelik şiddetin önlenmesinde en önemli düzenleme olarak kabul edilen 6284 sayılı Kanun sonrasında, kadın cinayetlerinde beklenenin aksine ülke genelinde görülen artış, yasal düzenlemelerin veya kanun uygulamalarının gözden geçirilmesinin faydalı olacağına işaret etmektedir. Bununla birlikte, suçlar üzerinde etkili olabilecek başka değişkenlerin de var olabileceği hususu göz ardı edilmemelidir.

Jandarma kayıtlarına göre yapılan analiz, Türkiye genelinden farklı bir durum sergilemektedir. 2008-2017 dönemindeki olay sayılarına bakıldığında inişli çıkışlı bir grafik görülmektedir. Kısmi artış ve azalışlarla devam eden olay sayıları 2012 yılından itibaren artış eğilimine girerek 2015 yılında dikkate değer bir seviyeye ulaşmış, 2015 yılından sonra yine düşüş eğilimi gözlenmiştir.

Jandarma sorumluluk alanında ikamet eden nüfus dikkate alınarak karşılaştırılmalı olarak yapılan analizde; 2012-2015 yılları arasında Türkiye genelinde olay sayısındaki artışa paralel olarak Jandarma sorumluluk sahasında da bir artış gözlenmektedir. Bununla birlikte Jandarma bölgesinde, Türkiye genelindeki artıştan daha düşük bir oran göze çarpmaktadır. 2015 sonrasında ise Türkiye genelinde olay sayısı artmaya devam ettiği hâlde Jandarma sorumluluk sahasındaki olay sayılarında bir düşüş görülmektedir.

Bu durumda 2015 yılından itibaren Jandarma sorumluluk sahasında alınan tedbirlerin etkili olduğu ileri sürülebilir. 2012-2015 arasında artış olmasına rağmen, bu artışın ülke geneline göre düşük seviyede kalması da olumlu bir gösterge olarak değerlendirilebilir. Jandarma birimleri veya diğer aktörler tarafından uygulanan yöntemler daha detaylı çalışmalar ve saha araştırmaları ile etki analizine tabi tutulmalıdır.

Kadın cinayetlerindeki mağdur ve şüpheli arasındaki ilişki türü incelendiğinde şüphelilerin %57'sinin mağdurun eşi ya da sevgilisi olduğu görülmektedir. Bu sonuçlara bakıldığında, zarar verecek boyuta ulaşacak kadar problemlili bir psikoloji ile aşırı sahiplenme veya çeşitli kültürel etkenlerin bu suçlar üzerinde rol oynadığı değerlendirilmektedir.

Aile, Çalışma ve Sosyal Hizmetler Bakanlığı bünyesinde oluşturulan 2007-2010, 2012-2015, 2016-2020 Kadına Yönelik Şiddetle Mücadele Ulusal Eylem planlarında cinsiyet eşitliği konusunda farkındalık yaratma ve mağdurun korunmasına ağırlık verildiği görülmektedir. Bu hassasiyete rağmen gerçekleşen öldürme olayları, ilave tedbirler geliştirilmesi ihtiyacını ortaya koymaktadır. Bu konuya ilişkin psikolog, sosyolog ve diğer uzmanların katkılarıyla Aile, Çalışma ve Sosyal Hizmetler Bakanlığı ve İçişleri Bakanlığı (özellikle kolluk birimleri) iş birliği ile problemlili psikolojik, sosyal ve kültürel tutumları değiştirecek tedbirlerin daha yoğun olarak eylem planlarına dâhil edilmesinin faydalı olabileceği değerlendirilmektedir.

Kadın cinayetleri il bazında incelendiğinde; Uşak, İstanbul ve Nevşehir nüfusa oranla en fazla olay gerçekleşen 3 il olarak ortaya çıkmaktadır. Nüfus sayısından bağımsız olarak olay sayısı üzerinden yapılan incelemede ise İzmir, Antalya, Bursa ve Mersin illeri jandarma sorumluluk alanında en fazla sayıda olay meydana gelen iller olarak sıralanmaktadır. Bu illerde saha araştırmalarına dayalı, farklı değişkenleri kapsayan daha detaylı araştırmalar yapılmalıdır. Ulusal düzeydeki tedbirlerin yanında il ve ilçe seviyesindeki çalışmaların da bu tür olaylarla mücadelede önemli olduğu düşünülmektedir.

Mağdurların 19-32, şüphelilerin 24-33 yaş aralıklarında yoğunlaştıkları dikkate alındığında, bu hususun uygulanacak koruyucu ve önleyici tedbirlerde göz önünde bulundurulabileceği düşünülmektedir. Öte yandan, olaylarda en çok av tüfeği, tabanca ve bıçak kullanıldığı yönündeki bulgular özellikle 2013 yılından itibaren av tüfeği kullanımındaki artışla olay sayısındaki artışın ilişkili olabileceği sorusunu akla getirmektedir. Bu nedenle, jandarma sorumluluk sahasında yaygın olan av tüfeği sahipliği ve bu silahların kullanımındaki artışla tasarlama anlık gelişen öldürme olayları arasındaki ilişki araştırılmaya değer görülmektedir.

Ülkemizde kadına yönelik şiddet konusundaki toplumsal farkındalık her geçen gün artmaktadır. Ulusal mevzuattaki düzenlemeler her ne kadar arzu edilen etkiyi henüz sağlayamamışsa da kendine has kültürel, toplumsal ve psikolojik şartlar içinde gerçekleşen kadına yönelik şiddet ve özellikle öldürme olayları konusunda daha kapsamlı ve saha araştırmalarıyla desteklenen çalışmalara ihtiyaç duyulduğu bir gerçektir. Böylece ulusal mevzuat dışında farklı sosyal, kültürel ve ekonomik değişkenleri içeren araştırmalardan elde edilecek sonuçlara dayanarak alınacak tedbirlerin çok daha etkili sonuçlar yaratacağı düşünülmektedir.

KAYNAKÇA

- American Psychological Association, "Violence", 2018, <https://www.apa.org/topics/violence/index>, 20 Kasım 2018.
- Anitsayac. "Şiddetten Ölen Kadınlar İçin Dijital Anıt", 2018, <http://anitsayac.com/?year=2018>, E.T. 2 Şubat 2019.
- Dewall, C. Nathan; Craig A. Anderson ve Brad J. Bushman. "The General Aggression Model: Theoretical Extensions to Violence", *Psychology of Violence*, Cilt 1, Sayı 3, (2011): 245-258.
- Dişsiz, Melike ve Nevin H. Şahin. "Evrensel Bir Kadın Sağlığı Sorunu: Kadına Yönelik Şiddet," *Maltepe Üniversitesi Hemşirelik Bilim ve Sanatı Dergisi*, Cilt 1, Sayı 1 (2008): 50-58.
- Koolhaas, J. M., S. F. de Boer ve B. Buwalda, "Neurobiology of offensive aggression", *Encyclopedia of behavioral neuroscience* içinde, 387–392, editörler G. Koob, M. Moal, ve R. Thompson. San Diego, CA: Elsevier Press, 2010.
- Krug, Etienne G., Linda L. Dahlberg, James A. Mercy, Anthony B. Zwi ve Rafael Lozano. "World report on violence and health", 2002, https://apps.who.int/iris/bitstream/handle/10665/42495/9241545615_eng.pdf;jsessionid=28200F17A83E281C7DD-27105DFC76F5D?sequence=1, E.T. 24 Aralık 2018.
- Moroğlu, Nazan. "Kadına Yönelik Şiddetin Önlenmesi 6284 sayılı Yasa ve İstanbul Sözleşmesi", 2012, *Türkiye Barolar Birliği Dergisi*, Sayı 99: 357-380.
- NTV. "Son 10 Yılda 2237 Kadın Şiddet Görerek Hayatını Kaybetti", 8 Mart 2018, <https://www.ntv.com.tr/kadina-siddet/son-10-yilda-2337-kadin-siddet-gorerek-hayatini-kaybetti>, 2 Şubat 2019.
- TBMM. "Kadına Yönelik Şiddetin Ortadan Kaldırılması Bildirgesi", (1993), https://www.tbmm.gov.tr/komisyon/kefe/belge/uluslararasi_belgeler/kadina_karsi_siddet/BM%20Kad%C4%B1na%20Kar%C5%9F%C4%B1%20%C5%9Eiddetin%20Ortadan%20Kald%C4%B1r%C4%B1lmas%C4%B1na%20Dair%20Bildirgesi%2020.12.1993.pdf, E.T. 19 Aralık 2018.
- UN. "The World's Women 2015", 2015, https://unstats.un.org/unsd/gender/downloads/ch6_vaw_info.pdf, E.T. 3 Nisan 2019.
- UNODC. "Global Study on Homicide 2018", (Vienna, 2018), 13, https://www.unodc.org/documents/data-and-analysis/GSH2018/GSH18_Gender-related_killing_of_women_and_girls.pdf, 12 Şubat 2019.