

## BELLETEN

Cilt: LXVI

Ağustos 2002

Sayı: 246

DOĞU ANADOLU YÜKSEK YAYLASI'NDAN M. Ö. 2. BİNYIL  
KURGANLARI

AYNUR ÖZFIRAT\*

Bilindiği üzere, "kurgan", Batı dillerindeki "tumulus", yapay mezar tepesi karşılığı kullanılan Türkçe bir sözcüktür. Anadolu ve Ön Asya'ya yabancı olan bu türde mezar anıtı geleneğinin en erken temsilcilerine Asya bozkırlarında M.Ö. 5. binyılın ikinci yarısından beri rastlanılmaktadır. Anadolu'ya bu türdeki mezar anıtları, Balkan kökenli bir halk olan Phrygler tarafından Orta Anadolu'ya getirilmiştir ve en eskileri de M.Ö. 800 yılları civarına tarihlenir<sup>1</sup>. Buna karşılık kurgan türü mezar anıtı geleneğinin Transkafkasya'da M.Ö. 3. binyılın ortalarından beri var olduğu Gürcistan'daki Martkopi, Bedeni ve Trialeti gibi birçok nekropolden bilinmektedir. Bu adetin giderek tüm Transkafkasya ve Doğu Anadolu'ya da yayılmış olduğu son yıllarda yürütülen yüzey araştırmalarıyla belirlenmiştir. Aşağıda Muş ve Ağrı illerinde sürdürdüğümüz yüzey araştırmaları sırasında saptadığımız kurganlar etrafında şekilde tanıtarak, bu konuda ilk adımlardan biri atılmaya çalışılacaktır<sup>2</sup>.

Doğu Anadolu Yüksek Yaylası'nın M.Ö. 2. binyılıyla ilişkili çalışmalarımız 1992 ve 1999 yılları arasında yürütülmüş ve bunun sonucunda Erzurum ve Muş arasında çekilecek bir hattın doğusunda ve Güneydoğu Toroslar'ın kuzeyinde kalan bölgenin, Transkafkasya ve İran Azerbaycan'ından bilinen M.Ö. 2. binyıl boyalı çanak çömlek kültürlerinin yayılım alanı içinde olduğu

\* Yrd. Doç. Dr. Aynur Özfırat, Yüzüncü Yıl Üniversitesi, Fen-Edebiyat Fakültesi, Protohistorya ve Önasya Arkeolojisi Anabilim Dalı, Zeve Kampüsü, 65080-VAN.

<sup>1</sup> Young 1981.

<sup>2</sup> Prof. Dr. V. Sevin'in danışmanlığı altında ve İstanbul Üniversitesi, Sosyal Bilimler Enstitüsü'nde tamamladığım doktora tezi için bkz. Özfırat 2001.

belirlenmiştir<sup>3</sup>. Günümüzde Gürcistan, Ermenistan, Azerbaycan, Nahçıvan ve İran Azerbaycanı'nın bulunduğu ve bu kültürün yayıldığı geniş bölge bir takım bölgesel farklılıklarla birlikte (Trialeti, Tazekent, Sevan-Üzerlik ve Van-Urmiye), özellikle çanak çömlek geleneğinde kendini gösteren ortak bir kültürü paylaşmıştır. Yerleşim alanları, kronoloji, köken ve sosyal yapı gibi henüz çözülmemiş birçok problemi olan bu kültürün genel anlamda bazı özellikleri belirgindir. Söz konusu kültür en iyi şekilde pek çoğu kazılarla araştırılmış olan mezarlıklardan tanınmaktadır ve bunlar genellikle çok sayıda kurgan içermektedir.

Her ne kadar 20. yüzyılın başlarında Kars yakınlarındaki Küçük Çatma (eski Maly Pergit, res. 1) köyünde kurganlar ortaya çıkarılmışsa da bu adetin Doğu Anadolu'daki yayılımı ve ayrıntılar konusunda yakın zamana değin hiç bir bilgi yoktu<sup>4</sup>. Aşağıda belirtileceği üzere, yüzey araştırmalarıyla ortaya koyduğumuz en dikkat çekici sonuçlardan biri kurgan tipi gömü adetinin Doğu Anadolu'daki varlığının iyiden iyie belirlenmiş oluşudur.

Kurgan türü mezarlara rastladığımız ilk yöre Ağrı il merkezinin doğusundaki *Suluçem* ilçesidir<sup>5</sup>. Burası Aras Güneyi Dağları'nın güney eteklerinde, Iğdır ve Doğubeyazıt halkı için önemli bir otlak alanı olan Sinek Yaylası'nın güney ucunda, denizden 1750 m. yüksekliktedir. Volkanik bir arazide kurulu bulunan Suluçem'de 1995 yılında 6 adet kurgan saptadık (Res. 1-2). Bunlardan üçü Suluçem ilçe merkezinin içinde, diğer ikisi Güllüce köyüne giden yolun sağında ve solunda, sonuncusu ise Güllüce köyünde bulunmaktadır.

İlçe merkezindeki kurganlardan ikisi (II-III) tarla açmak amacıyla, hiç bir izleri kalmayacak şekilde tahrip edilmiştir. Sonuncusu ise (I) sağlam du-

<sup>3</sup> Müze çalışmaları ve yüzey araştırmalarımız Kültür Bakanlığı Anıtlar ve Müzeler Genel Müdürlüğü'nün sağladığı izinler ve 1992 yılında ARİT, 1996-1997 yıllarında da İstanbul Üniversitesi Rektörlüğü Araştırma Fonu tarafından kabul edilen projeler çerçevesinde gerçekleştirilmiştir. Her üç kuruma da ilgi ve desteklerinden dolayı teşekkürü zevkli bir görev sayarım. Tüm çalışma boyunca hocam Prof. Dr. Veli Sevin yardımlarını ve yakın ilgisini esirgemedi, kendisine bu konuda çok şey borçlu olduğumu belirtmek isterim. Yüzey araştırmalarımızın ilk sonuçları için bkz. Özfirat 1994: 359 vdd.; 1999: 1 vdd.; 2000: 194 vdd. 2001<sup>a</sup>: 67 vdd.; 2001<sup>b</sup>: 124; Doğu Anadolu Yüksek Yaylası'nın M.Ö. 2. binyılı ile ilgili ilk çalışmalar için bkz. Çilingiroğlu 1983; 1984; 1986<sup>a</sup>; 1986<sup>b</sup>; 1988; 1990<sup>a</sup>; 1990<sup>b</sup>; 1994.

<sup>4</sup> Martırosyan 1964: 61; Özfirat 2001<sup>a</sup>: 67 vdd.; Köroğlu 2000. Ayrıca Korucutepe'nin Geç Kalkolitik Çağ tabakasında rastlanan tuğladan yapılmış ve üzeri olasılıkla ahşapla kapatılmış olan bir mezarın kurgan türü mezarlarla ilişkili olduğu düşünülür, bkz. Winn 1981.

<sup>5</sup> Özfirat 2001<sup>a</sup>: 71 vd.; "Erste Betrachtungen zum ostanatolischen Hochland im 2. Jt. v. Chr.", *Istanbul Mitteilungen* 51, 2001 (baskıda).

rumdadır (Res. 3). Yaklaşık 43.00 m. çapında ve 4.00-5.00 m. yüksekliğindedir. Bugün üzeri modern bir çit duvarıyla iki kısma ayrılmış bulunan kurganın yüzeyi yoğun bitki örtüsüyle kaplıdır. Bununla birlikte yığma tepesinin taş ve topraktan yapıldığı belirgindir.

Suluçem kurganlarından en dikkate değer olanı Güllüce köyüne doğru uzanan yolun 500 m. kadar sağındadır (IV). Taş ve topraktan yapılmış olan bu kurganın çapı 60.00 m. yi, yüksekliği ise yaklaşık 10.00 m.'yi bulmaktadır. Görülebildiği kadarıyla, kurgan merkezi bir tepe (ana kurgan) ile bunun eteklerindeki küçük taş kümelerinden oluşturulmuştur (Res. 4-8). Merkezdeki ana kurganın etrafını kuşatan ve küçük birer kurgan olması gereken bu tepelikler 5.00-6.00 m. kadar çapındadır. Doku olarak aynen merkezi kurganı andırırlar, sayıları da belirlenebildiği kadarıyla 9 kadardır. Kazı yapmaksızın sağlıklı bir sonuç alınması mümkün olmamakla birlikte, yüzey bulguları açısından, büyük tepenin altında tek bir gömüden çok, fazla sayıda gömü yapılmış olabileceği ihtimalinden söz edilebilir. Bu türde gömü anlayışının varlığını Gürcistan'daki Meskheti kurganlarından da biliyoruz<sup>6</sup>.

V. Kurgan yine aynı yolun üzerinde, Tutumlu köyünü geçer geçmez yolun 300-400 m. kadar solundadır.

VI. Kurgan Suluçem ilçe merkezinin 6 km. kadar kuzeybatısındaki Güllüce köyü içindedir. 1994 yılında bir define kazısı sırasında büyük çapta tahrip edilmiştir. Bu kazıdan günümüze kalan yalnızca 5.50 m. derinliğinde bir çukurdur (Res. 9). Bu çukurdaki kesitler ve dolgunun adeta bir konglomerayı andıran dokusundan yığma tepenin iri çakıl taşları ve toprakla yükseltiliği anlaşılmaktadır (Res. 10).

Bu define kazısı sırasında çekilen fotoğraflardan anlaşıldığına göre kurganın altında doğu-batı yönünde uzanan 3.50 x 1.50 m. kadar boyutlarında bir taş sandık mezar bulunmaktadır; üzeri 3 adet çok büyük sal taşı kapak ile örtülüdür (Res. 11-12). Hediyelerle birlikte tek kişilik bir gömünün bulunduğu mezara tek bir kapak taşının kaldırılmasıyla girilmiştir. Açılan çukur içinde duran 1.90 x 1.20 x 0.20 m. boyutlarındaki taş levhanın bu kapak taşı ya da bunlardan biri olduğu söylenebilir. Çukurun içinde hemen hemen aynı boyutlarda 2 adet sal taşı daha görülmektedir (Res. 13). Kurganın orijinal yüksekliği ve görünümü hakkında her hangi bir bilgiye sahip değiliz<sup>7</sup>.

<sup>6</sup> Lordkipanidse 1991: 69 vd.; Djaparidze 1995: 93 vdd.

<sup>7</sup> Burada da ana tepenin etrafında daha küçük tepeliklerin olup olmadığı konusunda birşey söylenemez. Ancak, köylüler önceki yıllarda tepenin çeşitli yerlerinde 4 ayrı mezar daha açtuklarını ifade etmişlerdir. Nitekim açılmış olan çukur içinde duran 2 sal taşı levha -eğer ana mezarı kapatan kapak taşları değillerse- bu mezarlardan birine ait olabilir.

IV no'lu kurganın zirvesinde yapılan küçük çaplı bir kaçak kazı çukurundan bazı parçalar bulunmuştur. Bunlar kiremit astar üzerine siyah renkle bezenmiş (monokrom boyalı) iki gövde parçası ile siyah açkılı mala sahip olan içe kapalı ağız kenarlı bir çömlektir (Res. 14/3). İrice çömleklere ait olan gövde parçalarından biri kalın dalgalı hatlar (Res. 14/2) diğeri ise bu türde bir bandın her iki yanına yapılmış çengellerle bezelidir (Res. 14/1).

1994 yılında VI no'lu kurganda yapılan define kazısında ele geçirilen ve bugün Erzurum Müzesi'nde bulunan iki adet alçak boyunlu çömlek, M.Ö. 2. binyıl boyalı çanak çömlek kültürlerine ait Doğu Anadolu Yüksek Yaylası'nda konteksini tam olarak anlayabildiğimiz ilk buluntular olması açısından önemlidir. Monokrom boyalı olan çömleklerden birinin bezemesi içi dalgalı hatlarla dolu geniş dörtgen dizileridir (Res. 14/4). Bu motif Sevan-Üzerlik Kültürü'nün en belirgin özelliklerindedir. Diğeri ise kelebek motifleri, içi paralel hatlarla dolu üçgenler ve dalgalı hatlarıyla Tazekent grubuna girer (Res. 14/5; 15). Her ikisinde ağız kenarı paralel kalınca çizgilerle bezelidir.

Suluçem kurganları hem yapısal özellikleri hem de çanak çömlek paralelleriyle (bkz. katalog) Ermenistan'da yoğun olarak görülen Tazekent ve Sevan-Üzerlik kültürleriyle benzer özellikler gösterir<sup>8</sup>. Taş ya da taş ve toprak yığma tepelerin altında mezar odaları, taş sandık veya toprağa açılmış çukur mezarlar bulunan kurganlar Gürcistan, Ermenistan ve Azerbaycan'ın kuzeyinde çok yaygındır. Bunlardan içinde boyalı çanak çömlek bulunan kurganlara, Transkafkasya'da anıtsal kurganlarıyla Trialeti<sup>9</sup> ve Zurtaketi<sup>10</sup> başta olmak üzere, Meskheti<sup>11</sup>, Lçaşen<sup>12</sup>, Ariç<sup>13</sup>, Ketı<sup>14</sup>, Verin Naver<sup>15</sup>, Aygeşat<sup>16</sup>, Tazekent<sup>17</sup>, Eçmiadin<sup>18</sup>, Metsamor<sup>19</sup> ve Ezneburd<sup>20</sup> gibi birçok mezarlıkta rastlamak mümkündür.

<sup>8</sup> Tazekent ve Sevan-Üzerlik kültürleri hakkında geniş bilgi için bkz: Kuşnareva 1993: 134 vdd.; Özfırat 2001<sup>a</sup>: 20 vdd.

<sup>9</sup> Rubinson 1976: 25 vdd., lev. 1, 5-7, 12, 15.

<sup>10</sup> Djaparidze 1964: 106 vdd., res. 5-7, 11; 1969: 274 vdd., res. 5-8, 30-31, lev. VII-X, XVIII.

<sup>11</sup> Djaparidze ve diğ. 1985: 21 vdd., lev. 3, 14.

<sup>12</sup> Khazadzyan 1962; Kuşnareva 1985: 93; 1993:158.

<sup>13</sup> Khaçatriyan 1975: 91 vdd.; Kuşnareva 1993: 144.

<sup>14</sup> Kuşnareva 1993: 145, res. 56.

<sup>15</sup> Simonyan 1984: 122 vdd., res. 1, 4; 1996; Kuşnareva 1993: 122, res. 51-52.

<sup>16</sup> Kuşnareva 1993: 140, res. 53.

<sup>17</sup> Kuşnareva 1960.

<sup>18</sup> Martirosyan 1964: 56 vdd.

<sup>19</sup> Khazadzyan 1995: 6 vdd.

<sup>20</sup> Aliev 1977: 39, 49 ve *passim* ; 1991: 72 vd.; Seidov ve diğ. 1995: 73 vd.

Doğu Anadolu'da kurgan türü mezarlara rastladığımız ikinci yöre, Muş ili Malazgirt ilçesi'nin 19 km. kuzeybatısındaki *Nurettin* köyüdür<sup>21</sup>. Murat'ın kollarından Alagöz Deresi'nin sağ kıyası üzerindeki köy 1540 m. rakımlıdır. Hemen kuzeyinde, Kaletepe adını taşıyan yaklaşık 250 x 150 x 40 m. boyutlarında bir höyük<sup>22</sup> ve bunun doğu etekleri üzerinde ise kurgan olarak tanımlanabilecek 3 tepelik bulunmaktadır (Res. 1; 16).

Düzgün konik biçimleriyle doğal bir görünüm veren tepelikler yaklaşık 10-15 m. çapında ve 7-8 m. kadar yüksekliğindedir (Res. 17-20). Bunlar gerçekten bizim tanımlamaya çalıştığımız gibi birer mezar tepesi yani kurgan iseler, üzerlerinde definelerce açılmış olan çukurlardan toprak yığma türünde oldukları anlaşılmaktadır.

Tepeliklerden ortadaki (II) köylüler tarafından kısmen tahrip edilmiştir (Res. 19). Bu kaçak kazı sırasında boya bezemeli bazı çanak çömlekler, tepenin kuzeydoğusunda açılmış toprak bir çukur içinden çıkarılmıştır (Res. 21). Yoğun bir tahribat görmüş olan bu tepenin güneyinde, kayalaşmış sert toprağa oyulmuş, düzgün plan vermeyen bir mekan yine kaçak kazılar sırasında ortaya çıkarılmıştır. Kapı görünümlü alçak bir girişten içeri girilen bu mekan, önce 1.00 m. kadar genişliğinde koridorumsu ve alçak, düzensiz, ince-uzun bir geçit, sonra da yine oldukça düzensiz bir oda görünümündedir. Ancak bu mekanın içinde bir mezar olduğuna işaret eden hiç bir iz yoktur. Buna karşılık, hemen girişin önüne yığılmış olan kazı toprağı içinden birkaç boyalı çanak çömlek parçası ele geçirilmiştir.

Olasılıkla ana toprak üzerinde yükseltilmiş yapay bir yığma olarak tanımlayabileceğimiz bu tepelerin altında gerçekten bir gömü mekanı olup olmadığını, tek bir şüpheli örneğe dayanarak, söyleyebilecek durumda değiliz. Buna karşılık, köylülerin ifadeleri ve boyalı kapların ele geçtiği II no'lu tepedeki kaçak kazı çukuru aynı kurganda birden fazla gömünün yapılmış olabileceğini düşündürür. Bu çukur tepenin orta kısmında ve yüzeye yakındır, eğer alttaki mekanı da bir gömü odası olarak kabul edersek Suluçem IV no'lu kurgan gibi, burada da aynı tepenin altında birden fazla mezar anlayışıyla karşı karşıya olduğumuzu söyleyebiliriz. Buna karşılık söz konusu kur-

<sup>21</sup> Özfırat 1994: 363 vd.; 2001<sup>a</sup>: 77 vd.

<sup>22</sup> Höyük üzerinde, şüpheli bir parça dışında Orta Tunç Çağı çanak çömleklerine rastlanmamıştır. Yüzey buluntularına göre höyükteki tabakalaşma durumu şöyledir: Erken Transkafkasya Dönemi, Erken Demir Çağ, Urartu, Ortaçağ.

ganlar tamamen topraktan yapılmış olmalarıyla Suluçem'dekilerden farklıdır, bu özellikleriyle Ermenistan'daki Eçmiadzin'le benzerlik gösterirler<sup>23</sup>.

II no'lu tepenin güneyindeki kaçak kazı toprağının arasında bulunduğumuz parçaların üçü kiremit üzerine siyah yani monokrom türde boyalı (Res. 22/1-3), diğeri ise polikrom boyalıdır (Res. 22/4). Monokrom boyalı parçalar küçük olmakla birlikte, bezemelerinin basit olduğu ve kalınca çizgilerden yapılmış içiçe üçgenler ile lüle dizileriyle bezedikleri anlaşılmaktadır. Polikrom boyalı parça bir çömleğe ait küçük bir ağız parçasıdır. Üzerinde bezemelere rastlamamış olmamıza rağmen ağzın altındaki açık krem astar polikrom boyalı olduğunu gösterir. Bu kültüre ait polikrom boyalı kaplarda bezemeler krem bir astarın üzerine çoğunlukla kiremit ve siyah renklerle yapılmıştır. Ağız kısmının hemen altından kırılmış olması nedeniyle bu parçada herhangi bir bezeme izine rastlanabilmiş değildir, ancak krem astar çok belirleyici olduğu için bu gruba dahil edilmiştir.

Kaçak kazı sırasında II no'lu tepede bulunan ve bugün Malazgirt Kültür Merkezi Müdürlüğü'nde bulunan kaplar monokrom boyalı büyük bir çanak (Res. 22/5; 23) ve kapalı ağızlı yuvarlak gövdeli çömlekle (Res. 22/7) bezemesiz ancak mal olarak diğerleriyle aynı olan boyunlu bir çömlekten (Res. 22/6; 24) ibarettir. Her iki kap da müzelerimizden ve Urmiye Gölü kıyısındaki merkezlerden gayet iyi bilinen içi yatay dalgalı hatlarla dolu yarım daire ve üçgen sıralarıyla bezenmiştir. Çömlekte üçgenlerin arasında ayrıca iki sıra dikey dalgalı hat vardır. Nurettin Kurganları çanak çömleği Kuzeybatı İran'daki Geoytepe D ve Haftavantepe VIB malzemeleriyle tam bir paralellik içindedir (bkz. katalog) ve Van-Urmiye Kültürü içinde yer alırlar.

İçlerinde ele geçen boya bezemeli çanak çömlek parçalarından anlaşılacağı üzere, Ağrı ve Muş bölgesi kurganları daha çok Orta Tunç Çağı'na yani M.Ö. 2. binyılın ilk yarısı içlerine ait olmalıdır<sup>24</sup>. Bu türde mezarlara şimdiye kadar Van Gölü havzasında rastlanmamıştır.

Yukarıda da değinildiği gibi, Transkafkasya'da en erken ve en görkemli kurganlar Gürcistan'da M. Ö. 3. binyılın ikinci yarısından sonra görülmeye başlar. Erken Kurganlar olarak adlandırılan bu dönem Erken Transkafkasya Dönemi (Kura Aras) ve boyalı çanak çömleğin görüldüğü Orta Tunç Çağı'-

<sup>23</sup> Martirosyan 1964: 56 vdd.

<sup>24</sup> Doğu Anadolu Yüksek Yaylası boya bezemeli çanak çömlek kültürlerinin kronolojisi hakkında geniş bilgi için bkz: Özfirat 2001<sup>a</sup>: 111 vdd.

nın arasındadır<sup>25</sup>. Oysa bu türde mezar anıtlarının Asya bozkırlarındaki geçmişi ise M.Ö. 5. binyılın ikinci yarısına değin uzanır. Bu kültüre ait insanların sonradan çeşitli yönlere özellikle batıya doğru yayıldıkları bilinir<sup>26</sup>. Bu durum kurgan geleneğinin Transkafkasya<sup>27</sup> ve Doğu Anadolu'ya kuzeyden geldiğine işaret etmektedir. Ancak bu gelişin yönü ve zamanı konuları şimdi-lik çok açık değildir.

Kurgan türü mezarlarda ele geçirilen boya bezemeli çanak çömlekler ile kurganlar arasında bir paralellik şimdilik görülmez. Çünkü kurganların ilk kez ve yoğun olarak görüldüğü Gürcistan'da boyalı kaplar sayıca çok azdır ve Orta Tunç Çağı'nda görülmeye başlar. Erken Kurganlar Dönemi çanak çömleği Kura Aras geleneğini devam ettiren siyah aklı mala sahiptir<sup>28</sup>. Doğu Gürcistan ve Kuzey Azerbaycan'ın dışında Transkafkasya'nın güneyinde Erken Kurganlar Dönemi görülmez. Yanısıra Güney Azerbaycan, Nahçıvan ve İran Azerbaycan'ında boyalı çanak çömleklere çok daha yoğun olarak ve hem de yerleşim yerlerinde rastlanmasına rağmen, bu güney bölgede kuzeydeki gibi büyük taştan yığma tepeler yoktur. Yine de mezarlarda genel anlayış açısından ortak özellikler vardır: Nahçıvan Orta Tunç Çağı mezarları içinde toprağa açılmış dikdörtgen çukur ve taş sandık mezarlar çoğunlukta- dır. Üzerlerine bazen toprak ya da taş ve toprak yığma tepeler yapılmıştır, ancak bunlar fazla yüksek değildir, çoğunlukla belli belirsizdir ve en fazla 1.00 m. yüksekliğe ulaşırlar<sup>29</sup>. Ayrıca tarafımızdan "Aras Boyalıları" olarak adlandırılmış olan boya bezemeli çanak çömleklerin anavatanının Nahçıvan çevresinde olması çok muhtemeldir<sup>30</sup>.

<sup>25</sup> Djaparidze 1991: 325 vdd.; 1993; Lordkipanidze 1991: 54 vdd.; Edens 1995: 54 vd.

<sup>26</sup> Anthony 1986: 291 vdd.; Nagler 1996.

<sup>27</sup> Burney 1958: 178; 1977: 158; Burney ve Lang 1971: 94; Djaparidze 1969: 280 vdd.; 1993: 475 vdd.; Khanzadyan 1995: 36; Sevin ve Özfırat: "Hakkari Stelleri: Doğu Anadolu'da Savaşçı Çobanlar İlk Not", *Belleten* (baskıda).

<sup>28</sup> Djaparidze 1991: 326 vdd.; 1993: 479 vd.; Lordkipanidze 1991: 61 vd.

<sup>29</sup> Azerbaycan ve Nahçıvan kurganları için bkz. Aliev 1991: 65 vdd., Bakışaliev 1997: 33 vd. Urmiye Gölü'nün kuzeybatısındaki yüzey araştırmalarında (Kleiss 1969: 14 vdd.; 1978: 13 vd.; 1997) çok sayıda kurgana sahip çeşitli büyüklüklerde nekropoller bulunmuştur. Ancak bunların M.Ö. 2 ve 1. binyıllar veya Urartu Krallığı öncesine ait oldukları dışında buluntu eksikliği nedeniyle herhangi bir tarih belirtilememiştir. Kidir Ali köyü yakınında yer alan kurganlarda bulunan çanak çömlekler arasındaki M.Ö. 2. binyıla ait monokrom boyalı bir parça (Kleiss 1969: Res. 10) ve mezarların yapısal özelliklerinin kuzeyde yer alan kurganlara ve özellikle de Nahçıvan mezarlarına çok benzerliği bu mezarların Orta Tunç Çağı'na ait olabileceğini düşündürmekle birlikte, kesin sonuçlar için veriler henüz yeterli değildir.

<sup>30</sup> Özfırat 2001<sup>a</sup>: 109 vd.

M.Ö. 3. binyılın ortalarında Transkafkasya'nın kuzeyinde yepyeni bir ölü gömme ve mezar biçiminin (kurgan) öncüsüz olarak birdenbire belirişi, bu geleneğin çok köklü bir geçmişi olduđu kuzeyden güneye yani Avrasya bozkırlarından Transkafkasya'ya doğru yapılmıř erken bir göçü düşündürmektedir. Kurgan türü gömü adeti M.Ö. 2. binyılın ilk yarısı içinde tüm Transkafkasya ve Dođu Anadolu'ya da yayılmıř gibidir. Nitekim yukarıda tanıtmaya çalıştıđımız Suluçem ve Nurettin kurganları da bu ikinci yayılım aşamasıyla ilgili görünmektedir.

Transkafkasya ve Dođu Anadolu'da M.Ö. 3. binyılın başlarından beri var olan güçlü yerleřik kültür geleneđine büyük çapta son vermiř görünen bu göçün hangi yönden ve kimler tarafından yapılmıř olduđu sorusuna henüz sađlıklı bir cevap verme olanađı yoktur. Bu, üzerinde bařlıbařına durulması gereken önemli bir sorundur.

#### BİBLİYOGRAFYA

Aliev, V. G.

1977 *Azerbaycan'da Tunç Devrinin Boyalı Gaplar Medeniyeti*, Bakü.

1991 *Kultura Epokhi Sredneii Bronzi Azerbaidjana*, Bakü.

Anthony, D. W.

1986 "The 'Kurgan Culture,' Indo-European Origins, and the Domestication of the Horse: A Reconsideration", *Current Anthropology* 27: 291-314.

Bakhřaliev, V. B.

1997 *Nahçıvan Arkeolojisi*, İstanbul.

Burney, C.

1958 "Eastern Anatolia in the Chalcolithic and Early Bronze Age", *Anatolian Studies* VIII: 157-209.

1977 *From Village to Empire*, Oxford.

Burney, C. A., D. M. Lang

1971 *Peoples of the Hills: Ancient Ararat and the Caucasus*, London.



Burton-Brown, T.

1951 *Excavations in Azerbaijan, 1948*, London.

Çilingiroğlu

1983 "Van Gölü Havzasında M.Ö. 2. Bin Kültürüne Ait Bazı Veriler", *I. Araştırma Sonuçları Toplantısı*: 25-29.

1984 "The second millenium painted pottery tradition of the Van Lake Basin", *Anatolian Studies* XXXIV: 1984: 129-140.

1986<sup>a</sup> "Van Gölü havzasında 2. bin boyalı çanak-çömlek geleneği", *IX. Türk Tarih Kongresi*: 109-115.

1986<sup>b</sup> "Van Bölgesi ve Ordu İli Yüzey Araştırması", *IV. Araştırma Sonuçları Toplantısı*: 311-322.

1988 "Van Gölü havzasında M.Ö. 2. binyıla ait boyalı çanak-çömlek geleneği", Ege Üniversitesi, *Arkeoloji -Sanat Tarihi Dergisi* IV: 5-18.

1990<sup>a</sup> "Gaziantep Müzesindeki Van-Urmiye boyalıları", Ege Üniversitesi, *Arkeoloji-Sanat Tarihi Dergisi* V: 25-44.

1990<sup>b</sup> "Van ve Urmiye bölgeleri arasındaki kültürel ilişkinin Van-Urmiye boyalıları ışığında değerlendirilmesi", *X. Türk Tarih Kongresi*: 169-173.

1994 "Van Gölü havzasında üretilen M.Ö. II. binyıl boyalı çanak çömleği", Ege Üniversitesi, *Arkeoloji Dergisi* II: 1-31.

Djaparidze, O. M.

1964 "Arkheologicheskie Raskopki v Trialeti v 1959-1962 g.", *Sovetskaya Arkheologiya* 2: 102-121.

1969 *Archaeological Excavations in Trialeti: On the History of Georgian Tribes in the Second Millenium B.C.*, Tbilisi.

1993 "Über die Ethnokulturelle Situation in Georgien gegen ende III Jahrtausend v. Chr.", M. Frangipane, H. Hauptmann, M. Liverani, P. Matthiae, M. Mellink (Yay.), *Between The Rivers and Over the Mountains: Archaeologica Anatolica et Mesopotamica Alba Palmieri Dedicata*, Roma: 475-491.

1995 "Mittlere Bronzezeit", A. Miron, W. Orthmann (Yay.), *Unter Wegs zum Goldenen Vlies: Archäologische Funde aus Georgien*, Stuttgart: 79-94.

Djaparidze, O. M., G. B. Avalișvili, A. T. Tsereteli

1985 *Pamyatniki Meskheti Epokhi Srednei Bronzi*, Tbilisi.

Edens, C.

1995 "Transcaucasia at the End of the Early Bronze Age" *Bulletin of the American Schools of Oriental Research* 299/300: 53-64.

Edwards, M. R.

1981 "The Pottery of Haftavan VIB (Urmia Ware)", *Iran* XIX: 101-140.

1983 *Excavations in Azerbaijan (North-western İran) I: Haftavan, Period VI*, BAR Int. S. 182, Oxford.

Khaçatriyan, T. S.

1975 *Drevniya Kultura Şiraka (III-I Tis. do. N. E.)*, Erevan.

Khanzadyan, E. V.

1962 "Lçaşenskii Kurgan 6", *Kratkie Soobşçeniya Instituta Arkeologii* 91: 66-71.

1969 *Garni IV: Resultatii raskopok (1949-1966 g.)*, Erevan.

1979 *Elar-Darani*, Erevan.

1995 *Metsamor 2, La Necropole: Les Tombes du Bronze Moyen et Recent*, 1, Neuchatel-Paris.

Kleiss, W.,

1969 "Bericht über zwei Erkundungsfahrten in Nordwest-Iran", *Archäologische Mitteilungen aus İran* 2: 7-119.

1978 "Hügelgraber in Nordwest Azerbaidjan", *Archäologische Mitteilungen aus İran* 11: 13-18.

1997 "Hügelgraber in Nordwest- und Westiran", *Archäologische Mitteilungen aus İran und Turan* 29: 179-190.

Köroğlu, K.

2000 "Çıldır Kurganları", *Arkeoloji ve Sanat* 96: 2-11.

Kuşnareva, Kh. K.

- 1960 "Tazekendskij mogilnik v Armenii", *Sovetskaya Arkheologiya* 1: 137-147.
- 1985 "Cevano-Üzerliskskaya Kultura Perioda Srednei Bronzii na Territorii Yujnogo Kavkaza", *Kulturnoe Naslegie Vostoka*: 89-104.
- 1993 *Yujny Kavkaz v IX-II (Tis. do N. E.)*, Sankt Petersburg. İngilizce çevirisi için bkz. *The Southern Caucasus in Prehistory: Stages of cultural and socioeconomic development from the eight to the second millenium B. C.*, çev. H. N. Michael, University of Pennsylvania, University Museum monograph 99, Philadelphia 1997.

Lordkipanidse, O.

- 1991 *Archäologie in Georgien Von der Altsteinzeit zum Mittelalter*, Weinheim.

Martirosyan, A. A.

- 1964 *Armeniya v Epokhi Bronzi i Rannego Jeleza*, Erevan.

Nagler, A.,

- 1996 *Kurgane der Mozdok-Steppe in Nordkavkasien*, *Archäologie in Eurasien* 3, Espelkamp.

Özfirat, A.

- 1994 "M.Ö. II. Binyıl Doğu Anadolu Boyalı Seramik Kültürleri Üzerine Araştırmalar", *XI. Araştırma Sonuçları Toplantısı*: 359-377.
- 1999 "1997 Yılı Bitlis-Muş Yüzey Araştırması: Tunç ve Demir Çağlar", *XVI. Araştırma Sonuçları Toplantısı II*: 1-22.
- 2000 "1998 Yılı Bitlis-Muş İlleri Yüzey Araştırması: Tunç ve Demir Çağları", *17. Araştırma Sonuçları Toplantısı 2*: 193-210.
- 2001<sup>a</sup> *Doğu Anadolu Yayla Kültürleri (M.Ö. II. Binyıl)*, İstanbul.
- 2001<sup>b</sup> "1999 Yılı Muş İli Yüzey Araştırması: Tunç ve Demir Çağları", *18. Araştırma Sonuçları Toplantısı 2*: 123-140.

Rubinson, K. S.

- 1976 *The Trialeti Culture*, (University Microfilms), Ann Arbor- Michigan.

Seidov, A. G., V. B. Bakhşaliev, E. İ. Novruzlu, V. M. Babaev  
1995 *Nahçıvan'ın ve Babek Bölgesi'nin Arkheoloji Abideleri*, Bakü.

Simonyan, A. E.

1984 "Dva Pogrebeniya Epokhi Srednei Bronzi Mogilnika Verin Naver", *Sovetskaya Arkheologiya* 3: 122-135.

1996 "Pasteurs et chefs de guerre au Bronze Moyen (XXIII-XXII Siecle Avant J.C.)", J. Santrot (Yay.), *Arménie: Tresors de l'Arménie ancienne, des origines au IV<sup>e</sup> siècle*, Paris: 54-69.

Winn, S.M.M.

1981 "Burial Evidence and the Kurgan Culture in Eastern Anatolia C. 3000 B.C.: An Interpretation", *Journal of Indo - European Studies* 9: 114-118.

Young, R. S.

1981 *Three Great Early Tumuli, Gordion I*, University of Pennsylvania, Museum Monograph 43, Philadelphia.

### Çanak çömlek Kataloğu \*

#### Resim 14: Suluçem Kurganları

1- IV. kurgan: Çizim no. 3; açık kiremit (2.5 YR 5/6) hamurlu, koyu kiremit (10 R 3/6) astarlı, orta kum katkılı, orta pişirilmiş, açkılı, çark yapımı, bezeme siyah (7.5 YR N2).

Bibliyografya: Özfirat 2001<sup>a</sup>: Lev. 36/1.

2- IV. kurgan: Çizim no. 2; açık kiremit (2.5 YR 5/6) hamurlu, kahvemsî kiremit (2.5 YR 4/4) astarlı, orta kum katkılı, orta pişirilmiş, açkılı, çark yapımı, bezeme siyah (10 R 2.5/1).

Bibliyografya: Özfirat 2001<sup>a</sup>: Lev. 36/2.

3- IV. kurgan: Çizim no. 1; çap 12.5 cm.; siyah (2.5 YR N2.5/) hamurlu, hamurunun renginde astarlı, orta kum katkılı, kötü pişirilmiş, çark yapımı.

Bibliyografya: Özfirat 2001<sup>a</sup>: Lev. 36/3.

\* Çanak çömlek tanımlarında Munsell Soil Color Charts (Baltimore 1988) renk kataloğu kullanılmış, ancak daha kolay anlaşılabilmesi için numaraların yanına kendi tanımladığımız renkler de yazılmıştır.

4- VI. kurgan: Erzurum Müzesi, envanter no. 115. 94; çap 11 cm. yükseklik 16 cm.; pembe (10 R 6/6) hamurlu, açık kiremit (2.5 YR 5/6) astarlı, pişme nedeniyle kızıla değin renk değişiklikleri, orta kum katkılı, orta pişirilmiş, açkılı, çark yapımı, bezeme siyah (5 YR 2.5/1).

Bibliyografya: Özfirat 2001<sup>a</sup>: Lev. 36/4.

Benzerleri: *Elar* (Khanzadyan 1979: Res. 93; Kuşnareva 1993: Res. 53/18); *Tazekent* (Kuşnareva 1960: Res. 3/6).

5- VI. kurgan: Erzurum Müzesi, envanter no. 114. 94; çap 11 cm., yükseklik 37 cm.; pembe (10 R 6/6) hamurlu, kahvemsî kiremit (2.5 YR 4/4) astarlı, yüzey pişme nedeniyle siyah alacalı ve renk değişiklikleri var, orta kum katkılı, orta pişirilmiş, açkılı, çark yapımı, bezeme siyah (5 YR 2.5/1).

Bibliyografya: Özfirat 2001<sup>a</sup>: Lev. 36/5.

Benzerleri: *Lçaşen* (Khanzadyan 1962: Res. 1-3; Martirosyan 1964: Res. 23/1-3; Kuşnareva 1985: Res. 4/8-10; 1993: Res. 59/3, 6); *Tazekent* (Kuşnareva 1960: Res. 2/12); *Garni* (Khanzadyan 1969: Lev. III; Kuşnareva 1985: Res. 5/16, 18; 1993: Res. 59/28-30); *Verin Naver* (Kuşnareva 1993: Res. 51/17; 52/16, 21); *Astapat* (Kuşnareva 1993: Res. 59/24); *Nor Bayazet* (Kuşnareva 1985: Res. 5/11; 1993: Res. 59/25); *Metsamor* (Kuşnareva 1985: Res. 5/4; Khanzadyan 1995: Res. 2).

## Resim 22: Nurettin Kurganları

1- II. kurgan: Çizim no. 1; kahve (5 YR 5/6) hamurlu, kiremit (2.5 YR 4/8) astarlı, orta kum katkılı, orta pişirilmiş, açkılı, çark yapımı, bezeme siyah (5 YR 2.5/1).

Bibliyografya: Özfirat 2001<sup>a</sup>: Lev. 39/1.

2- II. kurgan: Çizim no. 2; kahve (5 YR 5/6) hamurlu, kiremit (2.5 YR 4/8) astarlı, orta kum katkılı, orta pişirilmiş, açkılı, çark yapımı, bezeme siyah (5 YR 2.5/1).

Bibliyografya: Özfirat 2001<sup>a</sup>: Lev. 39/2.

3- II. kurgan: Çizim no. 3; kahve (5 YR 5/6) hamurlu, kiremit (2.5 YR 4/8) astarlı, orta kum katkılı, orta pişirilmiş, açkılı, çark yapımı, bezeme siyah (5 YR 2.5/1).

Bibliyografya: Özfirat 2001<sup>a</sup>: Lev. 39/3.

4- II. kurgan: Çizim no. 4; kahve (5 YR 5/6) hamurlu, kiremit (2.5 YR 4/8) ağız kenarının altı ise krem (7.5 YR 8/6) astarlı, orta kum katkılı, orta pişirilmiş, açkılı, çark yapımı, bezeme siyah (5 YR 2.5/1).

Bibliyografya: Özfirat 2001<sup>a</sup>: Lev. 39/4.

5- II. kurgan: Malazgirt Kültür Merkezi Müdürlüğü, env. no. 23. 90; çap 30 cm., yükseklik 10.7 cm.; kahve (5 YR 5/6) hamurlu, kırmızımsı kiremit (10 R 4/8) astarlı, orta kum katkılı, iyi pişirilmiş, açkılı, çark yapımı, bezeme siyah (2.5 YR N2.5/).

Bibliyografya: Özfirat 2001<sup>a</sup>: Lev. 39/5.

Benzerleri: *Geoytepe D* (Burton-Brown 1951: Res. 22/1046); *Haftavantepe VIB* (Erken VIB: Edwards 1981: Res. 16/10, 21, 24; 18/16; 1983: Res. 84/10; 86/4, 7; Geç VIB: Edwards 1983: 92/1; 126/12).

6- II. kurgan: Malazgirt Kültür Merkezi Müdürlüğü, env. no 16. 90; çap 16.5 cm., yükseklik 32.5 cm.; devetüyü (7.5 YR 6/6) hamurlu, kırmızımsı kiremit (10 R 4/6) astarlı, orta kum katkılı, iyi pişirilmiş, açkılı, çark yapımı.

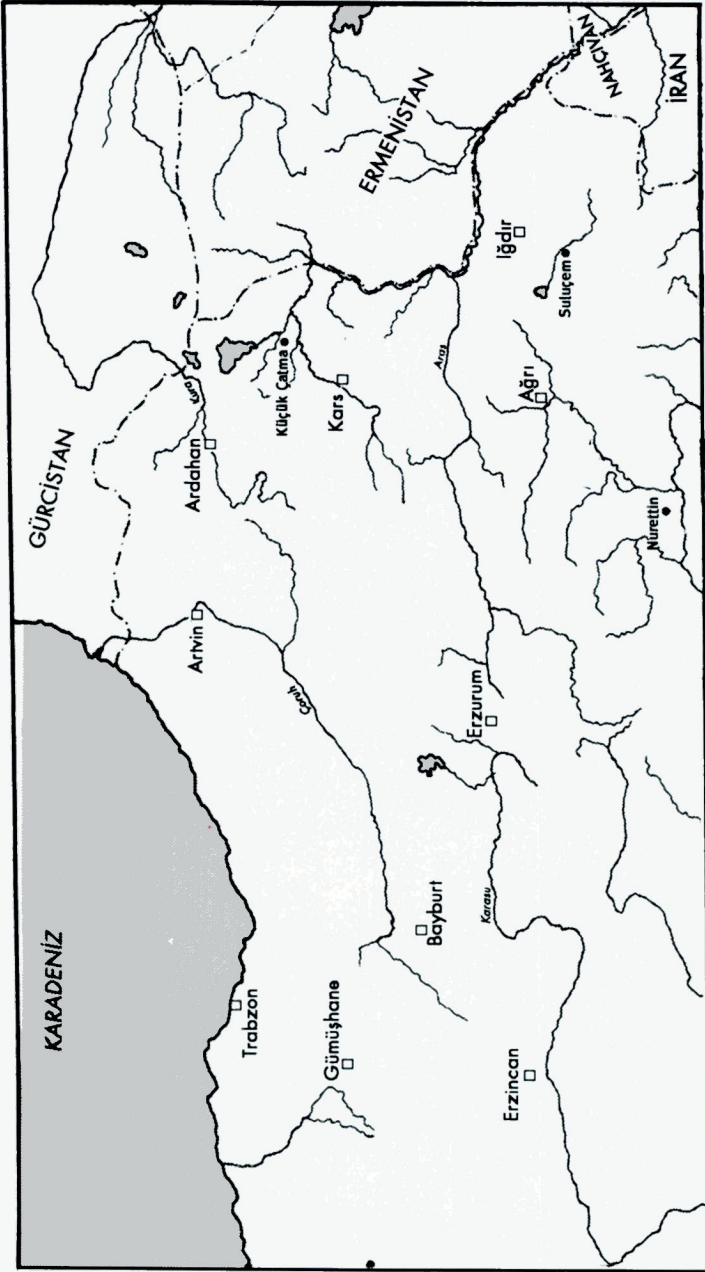
Bibliyografya: Özfirat 2001<sup>a</sup>: Lev. 39/6.

Benzerleri: *Haftavantepe Erken VIB* (Edwards 1981: Res. 12/20; 1983: Res.115/5).

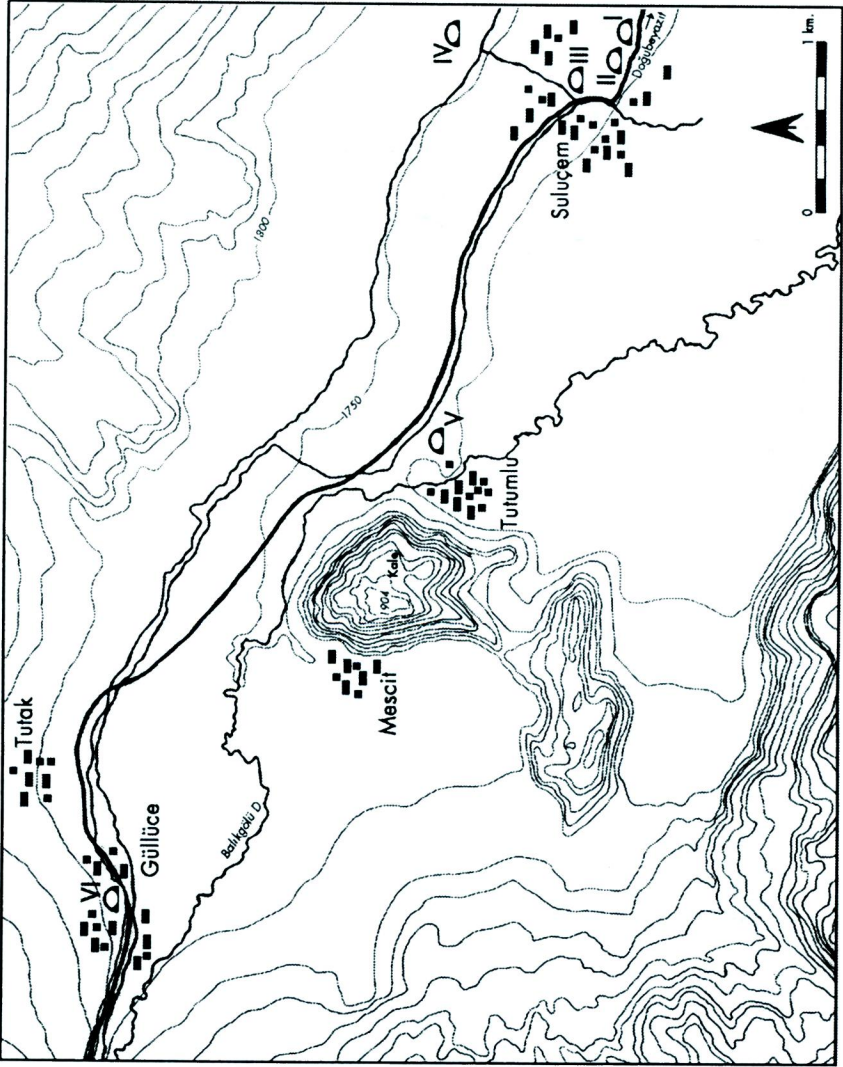
7- II. kurgan: Malazgirt Kültür Merkezi Müdürlüğü, env. no. 23. 90; çap 29 cm., yükseklik 33 cm.; kahve (5 YR 5/6) hamurlu, kırmızımsı kiremit (10 R 4/8) astarlı, orta kum katkılı, iyi pişirilmiş, açkılı, çark yapımı, bezeme siyah (2.5 YR N2.5/).

Bibliyografya: Özfirat 2001<sup>a</sup>: Lev. 39/7.

Benzerleri: *Haftavantepe VIB* (Erken VIB: Edwards 1981: Res. 12/23; 1983: Res.115/8, 128/6; Geç VIB: Edwards 1981: Res. 11/10; 1983: Res. 114/10; 115/8; 128/6).



Res. 1

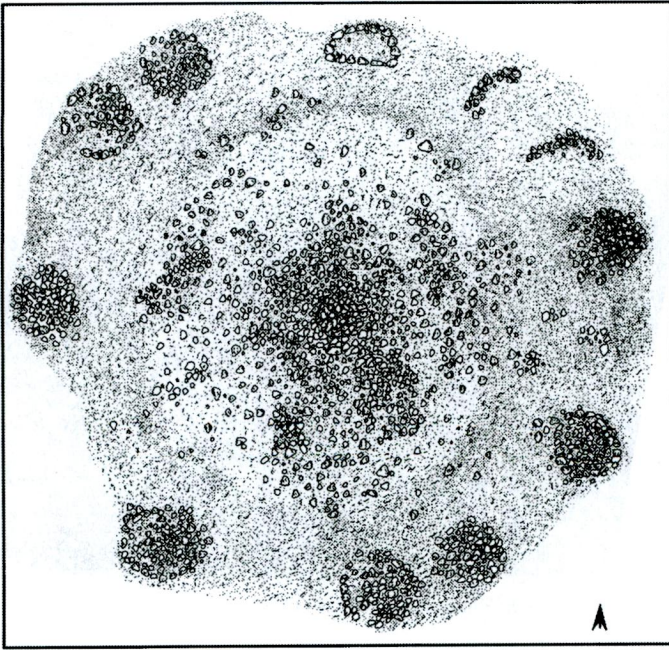


Res. 2





Res. 3 - Suluçem, I No'lu Kurgan.



Res. 4 - Suluçem IV No'lu Kurgan.



Res. 5 - Suluçem, IV No'lu Kurgan.



Res. 6 - Suluçem, IV No'lu Kurgan, merkezdeki ve eteğindeki küçük Kurganlardan biri.



Res. 7 - Suluçem, IV No'lu Kurgan, merkezdeki tepe.



Res. 8 - Suluçem, IV No'lu Kurgan, etekdeki küçük Kurganlardan biri.



Res. 9 - Suluçem, VI No'lu Kurgan, tahrib edilmiş yığma tepe.



Res. 10 - Suluçem, VI No'lu Kurgan, yığma tepenin kesiti.



Res. 11 - Suluçem, IV No'lu Kurgandaki taş sandık mezar.

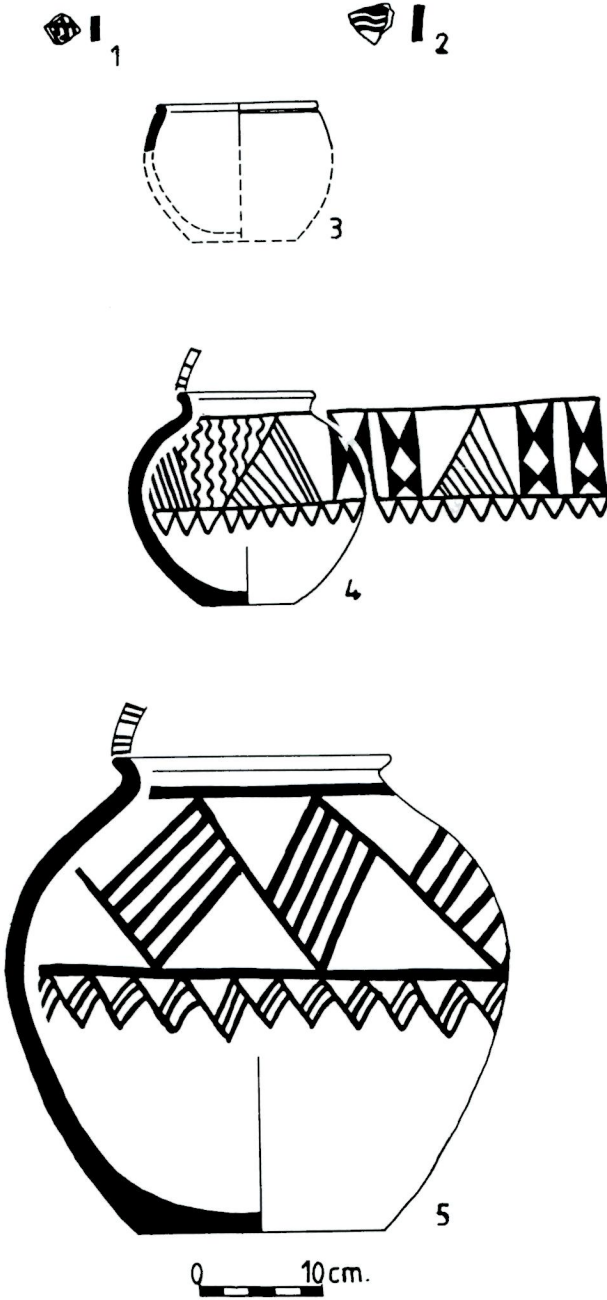


Res. 12 - Suluçem, VI No'lu Kurgandaki taş sandık mezarın kapak taşları.

*Aynur Özfirat*



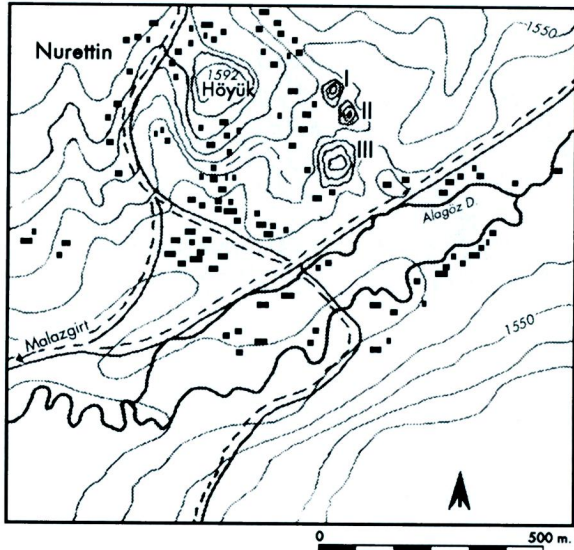
Res. 13 - Suluçem, VI No'lu Kurgandaki saltaş levha.



Res. 14 - Suluçem, VI (1-3) ve IV (4-5) No'lu Kurganlardan çanak çömlekler.

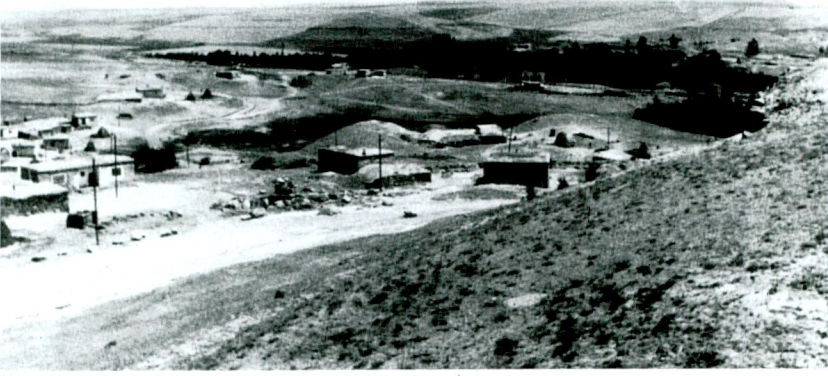


Res. 15 - Suluçem, VI No'lu Kurgandan monokrom boyalı bir çömlek.



Res. 16 - Nurettin Höyüğü ve Kurganları.





Res. 17 - Nurettin, höyükten kurganların görünüşü.



Res. 18 - Nurettin, I No'lu Kurgan.

*Aynur Özfirat*



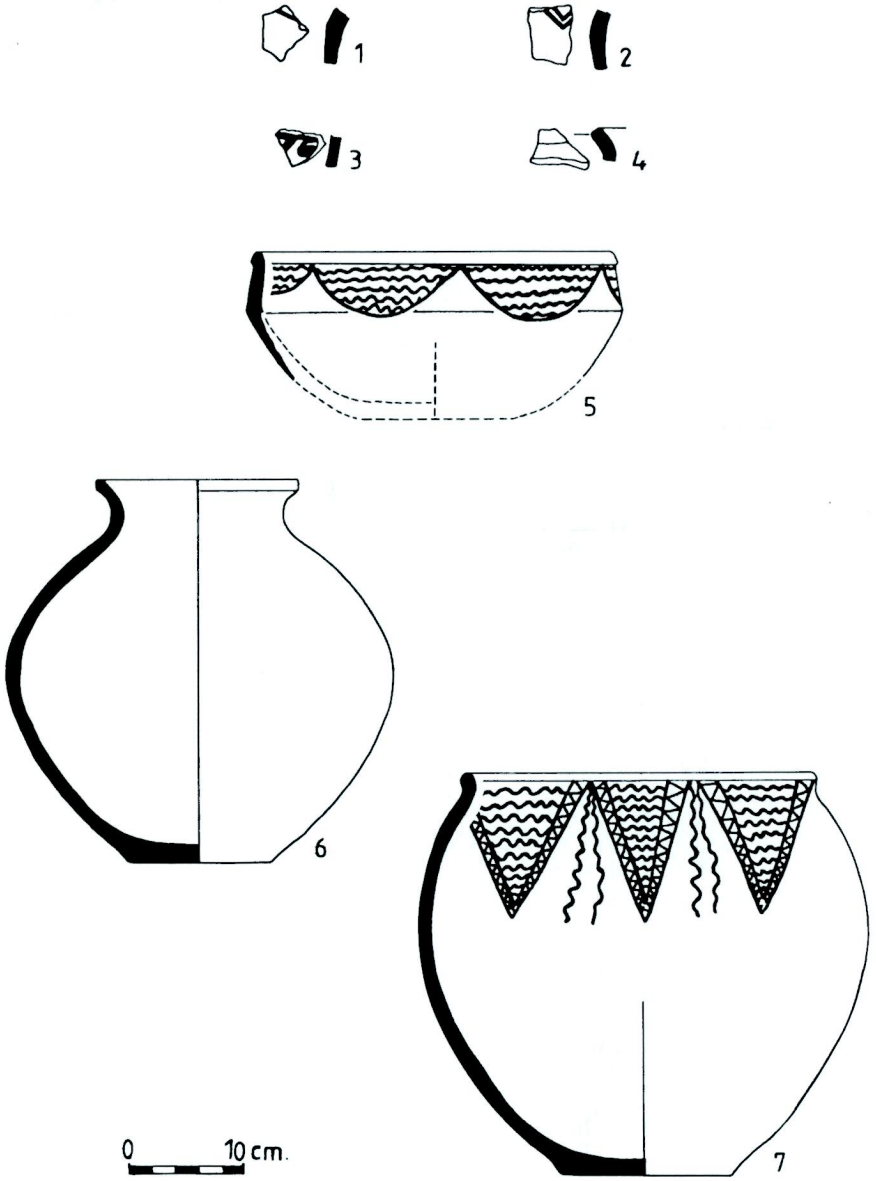
Res. 19 - Nurettin, II No'lu Kurgan.



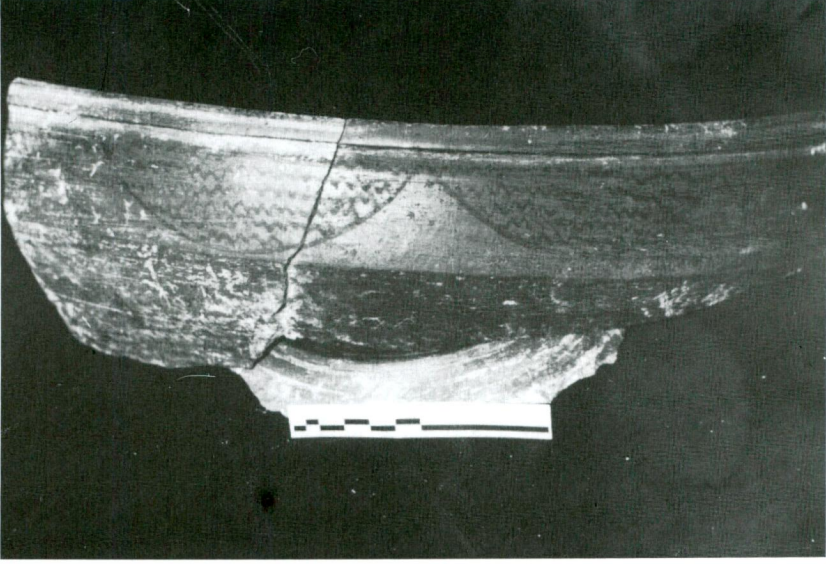
Res. 20 - Nurettin, III No'lu Kurgan.



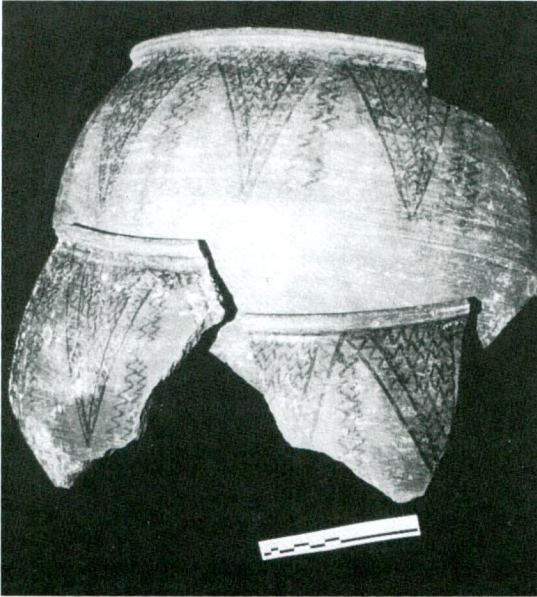
Res. 21 - Nurettin II No'lu kurgandaki boyalı çanak çömleğin çıkarıldığı kaçak kazı çukuru.



Res. 22 - Nurettin, II No'lu Kurgandan çanak çömlekler.



Res. 23 - Nurettin, II No'lu Kurgandan monokrom boyalı çanak.



Res. 24 - Nurettin, II No'lu Kurgandan monokrom boyalı çömlek.

