

# Koç Kayası Tabiat Parkı'nın Ekoturizm Olanakları Açısından Değerlendirilmesi

İbrahim SEZER\*

## Öz

Günümüzde ülkemizdeki koruma uygulamalarından birisi de kriterlere uygun mekânların tabiat parkı olarak ilan edilmesidir. Tabiat parkları gibi korunan doğal alanlar, son yıllarda doğaya meraklı, doğal alanları görmeyi ve gezmeyi isteyen kısacası doğa tutkunu olarak ifade edebileceğimiz insanların ilgisine mazhar olmaktadır. Bu ilginin her geçen gün artması, korunan alanların ekoturizm gibi doğaya duyarlı turizm aktivitelerine açılmasına ve kontrollü, koruma-kullanma dengesine özen gösterilerek ve taşıma kapasitesini aşmayacak şekilde insanların istifadesine sunulmasına yönelik çalışmaların artmasına neden olmaktadır. Böylelikle hem tabiat parkları gibi korunan alanlar için gerekli olan maddi kaynak yaratılmakta hem de bu tür hassas ve nadir mekânlarda yanlış amaçlı kullanımların değil ekoturizm gibi doğayı önemseyen turizm türlerinin geliştirilmesine ve bu alanların gelecek nesillere ulaştırılmasına katkı sağlanabilmektedir.

Doğu Karadeniz Bölümü'nde yer alan ve inceleme sahasının da sınırları içerisinde bulunduğu Giresun ili, ekoturizm açısından değerlendirilebilecek düzeyde korunmuş doğal ortamlara sahiptir. Nitekim il sınırları içerisinde 1 C statüsünde milli park, 4 tabiat parkı, 3 tabiat anıtı, 9 doğal sit alanı, 4 avlak sahası bulunmaktadır. Bu çerçevede Giresun ilindeki barındırdığı doğal ve beşeri kaynaklarıyla dikkati çekmeye başlayan ve ekoturizm potansiyeli oldukça yüksek tabiat parklarından birisi de Dereli ilçesine bağlı Kümbet Köyü sınırları içerisinde, Koçkayası mevkiinde yer alan Koçkayası Tabiat Parkıdır. Söz konusu tabiat parkı, A Tipi Mesire yeri iken Orman ve Su İşleri Bakanlığınca 05.07.2011 tarihinden itibaren "Koç Kayası Tabiat Parkı" olarak tescil edilmiştir. Bu bağlamda sözü geçen tabiat parkı, gerekilgi çekici topoğrafyasıyla, yayla havası olarak adlandırılan tertemiz ve klimaterapi açısından uygun iklimik ortamıyla, gerek zengin bitki örtüsü ve yabani hayvan varlığıyla gereksebu çevrede bulunan başta Kümbet Yaylası olmak üzere birçok yayla ve oba yerleşmelerindeki yöresel kültürel çekiciliklerle değerlendirilebilecek düzeyde ekoturizm varlığına sahiptir. Sözü geçen tabiat parkı ve yakın çevresinde, ekoturizmin özüne uygun bir şekilde yapılmak kaydıyla, bu hassas mekâna ve onun yakın çevresindeki yerel halka yarar sağlayan birçok ekoturizm aktivitesi gerçekleştirilebilir.

**Anahtar Kelimeler:** Tabiat Parkı, Doğa Koruma, Ekoturizm, Potansiyel.

\* Giresun Üniversitesi Fen-Edebiyat Fakültesi Coğrafya Bölümü (Yrd. DoçDr). E-mail: ibrahimsezer@mynet.com.

## Evaluation Of Coach Rock Natural Park With Regards To Ecotourism Opportunities

### Abstract

Today, one of protection practices applied in our country is to declare areas as natural parks which comply with respective criteria. Protected natural areas such as Natural parks attract attention of people who can be defined as nature enthusiasts and who are curious about nature, who wants to travel and see natural areas in recent years. Increase of this interest and attention day by day also result in increase in opening of protected areas to tourism activities sensitive to nature such as ecotourism and submission to human use and benefit by considering protection- usage balance and not exceeding its capacity. Thus financial resources needed for protection of natural parks can be formed and it is ensured that such delicate and rare areas are transferred to next generations by developing tourism activities like eco tourism protecting nature instead of abuse of nature.

Giresun city in eastern black sea region and within borders of study area has preserved natural environment in which can be considered in terms of ecotourism. There are national park in 1C status, 4 natural parks, 3 natural monuments, 9 natural protected area, 4 hunting fields within the borders of this city. In this context one of natural parks with considerably high eco tourism potential attracting attention with natural and human resources of Giresun city is Koçkayası Natural Park located in Koçkayası area within Kümbet village area of Dereli town. While the said natural park was A type excursion are it was registered by Ministry of Forestry and Water as “Koçkayası Natural Park” as of 05.07.2011. The said natural park has eco tourism assets with its interesting topography, flatland air, clean and climathrephy suitable climatic environment, rich flora and wild fauna and local and traditional cultural assets in this area and around Kümbet flatland. Many eco tourism activities can be performed in the said natural park and in its vicinity in compliance with essence of eco tourism which also benefits to area and local people.

**Keywords:** Natural Park, Nature Protection, Ecotourism potential.

## Giriş

YÜCEL (2005) doğa korumayı, “insan sağlığı ve yaşamın garantisi için, doğada yaşayan bitki ve hayvan türlerinin varlığını, onların yetiştirme ve yaşam ortamları ile belirli kriterler ışığında korumaya değer bulunan doğa parçalarını ve doğal elamanları korumak” biçimde tanımlamaktadır. Doğa koruma, bitki ve hayvan popülasyonlarının devamlılığı, türlerin zenginliği ile doğal ya da doğala yakın ekosistemlerin korunmasına yarar sağlamakta ve koruduğu elemanlarla da hem genetik zenginliğin korunmasına ve geliştirilmesine, hem de bilimsel çalışmaların gelişmesine katkıda bulunmaktadır (Yücel ve Babuş, 2005:5). Doğa koruma; *hayvan* ve bitki popülasyonları için optimum sıklık ve genetik çeşitlilik, *biyozonözlerde (yaşam alanı)* tür çeşitliliği, organizmaların evriminde doğal şartlar ve işleyiş, *doğala yakın* ve dengeli ekosistemler, *çeşitli* komplekslerin oluşumu sonucu bütünleşen peyzajların ve peyzaj parçalarının biyolojik, jeolojik ve kültürel tarihle ilgili bilimsel çalışmalar için taşıdığı önem nedeni ile korunması gibi uzun vadeli ve geniş ölçekli hedefleri de kapsamaktadır (Mortan, 1991: 4).

İnsanlar binlerce yıldan beri yaşadıkları ekosistemi, çeşitli yollarla, bilgi ve tecrübeleri eşgüdümünde korumaya çalışmışlardır (Brown vd, 1992'den akt. Erdoğan, 2003: 255). İlkçağlardan günümüze kadar olan dönemde koruma uygulamaları ve yöntemleri değişse de genellikle asıl hedef hep aynı olmuştur. Bugünkü bilgilerimize göre tek yaşam alanı olan dünyamızın sahip olduğu ve sadece insanların değil bütün canlıların istifade ettiği kaynakların yok olmaması ve gelecek nesillere aktarılması, buradaki asıl amaçtır. İnsanlığın özellikle sanayi devriminden itibaren, doğanın bütün kaynaklarını doymak bilmeyen iştahla, kendi yaşamının altyapısını oluşturmak üzere kullanmaya başlaması ve bunun zaman zaman geri dönülmez bir şekilde doğanın yok edilmesine kadar varmasıyla, insanlığın vicdanı harekete geçmiş; yok etme ve sömürme anlayışını tepkiler artmaya, koruma sistemleri çeşitlendirilmeye ve yaygınlaştırılmaya başlamıştır.

Korumacılık veya doğa koruma kavramı kamu yaşamında; mevcut yaşam ortamlarındaki bozulmanın ya da tahribatın ileri düzeylere ulaşması, bu durumun insan ve diğer canlıların geleceklerini tehdit etmesiyle oldukça önem kazanmıştır. Günümüzde antropojen etkilerin yeryüzünde tek yönlü olarak doğal kaynaklara ve canlı yaşam ortamlarına büyük ölçüde zarar vermesiyle, dünya genelinde değişik doğa koruma uygulamaları gündeme gelmektedir (Kaplan ve Ark., 1996'dan akt Özkan vd, 2003:10). Bu bağlamda dünyada hemen her ülke kendi koşulları gereğince doğa koruma politika ve stratejilerini belirleyerek özgün doğal peyzaj karakteristiklerini koruma yönünde çalışmalar yapmaktadır. Buna ek olarak doğal ekosistemlerin ve bunların tahribinin sınır tanımaması gerçeğinden yola çıkılarak uluslararası düzeyde doğa koruma

kurumları meydana getirilerek, koruma uygulamalarının uluslararası çerçevede bir eşgüdümle etkinleştirilmesine ve yaygınlaştırılmasına gayret edilmektedir (Özkan vd, 2003:10).

Dünyada doğa koruma geçmişi çok eski zamanlara dayansa da-nitekim tarihte ilk koruma kavramı, M.Ö. 252 yılında Hindistan İmparatoru Asok tarafından hayvanların, balıkların ve ormanların korunması için ferman çıkarmasıyla ortaya çıkmıştır- günümüzde kullanılan bazı kavram ve uygulamaların kökeninin 19. yüzyıl başlarına dayandığı söylenebilir. Genel olarak herkesçe kabul edilen görüşe göre; çağdaş anlamda bir korunan alanın ilk örneği ABD'de 1872'de ilan edilen Yellowstone Milli Parkıdır (Wright, R.G., 1996'dan akt. Kurdoğlu, 2007:62-63; Zafer vd, 1998: 35; Doğanay ve Zaman; 2013: 168; Somuncu, 2003:66;Kuvan, 2002:425; Erdoğan, 2003:255; Ekinci, 1991:3; Moran, 1998:20). Söz konusu milli parkın ilanını takiben çok sayıda ülke korunan alan politikalarını yasal düzlemde geliştirmek için çalışmalarına başlamıştır. Günümüzde geri kalmış, gelişmekte olan veya gelişmiş hemen her ülkede, farklı isim veya yönetim amacıyla belirlenmiş pekçok doğa koruma alanı bulunmaktadır (Kurdoğlu, 2007:60-63).

Bu çerçevede dünyada korunan alanların sayısı ve kapladıkları alan giderek artmaktadır. Dünya'da koruma alanlarının sayısı ve kapladığı alanların boyutu incelendiğinde; 2014 yılında dünyadaki korunan alan sayısının 209 000 olduğu, bunların toplam alanının 20,6 milyon km<sup>2</sup>'ye ulaştığı görülmektedir. Bunun 197 368'i karasal alanlarda, 12 076'sı denizel alanlarda bulunmaktadır. Yine korunan alanların dünya yüzölçümüne oranının, 2014 yılında 15,4'e ulaştığı görülmektedir (Erdoğan, 2003: 256-257; Anonim, 2014: 7-8). Ülkemizdeki koruma alanlarının dağılımını incelediğimizde; Türkiye'de karasal korunan alan büyüklüğünün 5 647 568 hektar olduğu, bu alanın ülke yüzölçümüne oranının % 7,24 olduğu anlaşılmaktadır. Buna ek olarak 2013 yılı itibarıyla 40 milli park, 31 tabiat koruma alanı, 184 tabiat parkı, 107 tabiat anıtı, 80 yaban hayatı geliştirme sahası, 1273 doğal sit, 16 özel çevre koruma bölgesi, 14 Ramsar alanı, 1 biyosfer alanı, 11 dünya miras alanının bulunduğu gözlenmektedir(<http://www.milliparklar.gov.tr/korunanalanlar/korunanalan1.htm>-E.T: 12.07.2015).

Günümüzde dünyada milli parklar, tabiatı koruma alanları, tabiat anıtları, tabiat parkları, özel çevre koruma bölgeleri, yaban hayatı koruma alanları, doğal ve kültürel miras alanları, sulak alanlar, Ramsar alanları ve biyosfer alanları gibi birçok doğa koruma statüleri uygulamaya konulmuş durumdadır (Zaman ve Coşkun, 2012:118; Doğanay ve Zaman, 2013: 167). Türkiye'de de yukarıdaki koruma unsurlarına ek olarak kentsel sit, doğal sit, arkeolojik sit, tarihi sit, kırsal sit gibi koruma uygulamaları da bulunmaktadır (Doğaner, 2003: 6).Ülkemizdeki doğa koruma uygulamalarından birisi de,

kriterlere uygun mekânların tabiat parkı ilan edilmesidir. 1983 yılında çıkarılan 2873 sayılı Milli Parklar Kanunu'nun 2. Maddesinde tabiat parkı; bitki örtüsü ve yaban hayatı özelliğine sahip, manzara bütünlüğü içinde halkın dinlenme ve eğlenmesine uygun tabiat parçaları olarak tanımlanmaktadır (Zafer vd, 1998: 37; Erdoğan, 2003:288; Mortan, 1991:43). Tabiat parkları, tabiat koruma alanlarından bazı açılardan ayrılmaktadır. Tabiat koruma alanlarından, yalnızca bilim ve eğitim amaçlı olarak yararlanılmakta iken; tabiat parklarından, bu işlevlere ek olarak dinlenme ve eğlenme amacıyla da istifade edilebilmektedir. Bu bağlamda tabiat parklarında dinlenme, konaklama, geceleme yapma tesisleri bulunmaktadır ya da yapılmalarına, belli yasal kriterlere uyulması kaydıyla müsaade edilmektedir (Doğanay ve Zaman, 2013: 242).

Dünyada ve ülkemizde son dönemlerde milli parklar, tabiat parkları, tabiat koruma alanları gibi korunan alanlara yapılan seyahatlerin artış göstermesi ve çok sayıda doğa tutkununun bu tür alanları görmeye ve gezmeye yönelik taleplerinin artmasıyla; korunan alanların kontrollü, sürdürülebilir bir şekilde, koruma-kullanma dengesine riayet edilerek, turizm başta olmak üzere çeşitli amaçlarla insanların istifadesine sunulmasına yönelik çalışmalar her geçen gün artmaktadır. Bu açıdan ilk akla gelen, hiç kuşkusuz ekoturizm gibi doğa korumayı ön planda tutan turistik aktivitelerin olduğu turizm türleridir. Ekoturizm, korunan ve hassas değerlere sahip olan doğal ortamların korunmasına katkı sağladığı gibi bunlara verilen değer artmasına da zemin oluşturmaktadır. Böylelikle korunan alanların kontrollü bir şekilde insanlığın yararına sunulması sağlanmakta, tahribatın en alt ve kabul edilebilir sınırlar içerisinde olması için gerekli olan koşulların oluşmasına da destek olunmaktadır.

Tabi ki burada korunan alanlarda gerçekleştirilen her türlü turistik aktivitenin ekoturizm kapsamına girmediğini de ifade etmeliyiz. Hatta ekoturizm adı altında yapılan ve ekoturizm ilkeleriyle bağdaşmayan birçok turizm faaliyeti söz konusudur. Dolayısıyla burada ekoturizmi diğer turizm türlerinden ayırt etmek veya onlarla karıştırmamak için bazı hususların bilinmesine ihtiyaç vardır. Öncelikle ekoturizmi doğru tanımlamak gerekmektedir. Gerçi ekoturizmle ilgili birçok tanım yapılmıştır. Bu çerçevede Uluslararası Ekoturizm Topluluğu (TIES)'nin yaptığı ekoturizm, *çevreyi koruyan ve yerel halkın refahını gözetken doğal alanlara karşı duyarlı olan bir seyahat türüdür* şeklindeki tanım, oldukça sade, net ve anlaşılır niteliktedir (Akpınar ve Bulut, 2010:1578).

Ekoturizmin farklı tanımları yapılsa da ekoturizmin karakteristik özellikleri olarak; doğa temelli olması (ziyaretçiler doğal alanlardaki doğal ve geleneksel kültür unsurlarını gözlemliyor ve anlamaya çalışıyorlar), biyolojik

çeşitliliğin korunmasına katkıda bulunması, yerel toplumların refahını desteklemesi, olumsuz çevresel ve sosyo-kültürel etkilerin en aza indirgenmesi için aktivitelerini hem turistler hem de yerel halkın sorumluluğunda düzenlemesi, yenilenemez kaynakların minimum kullanımını gerektirmesi ve yerel mülkiyetin ve yerel topluma dönük istihdam imkanlarının üretilmesini öngörmesi gibi özellikler belirtilebilir ([http://www.tursab.org.tr/dosya/1023/02nieko\\_1023\\_1889046.pdf/E.T:13.07.2015](http://www.tursab.org.tr/dosya/1023/02nieko_1023_1889046.pdf/E.T:13.07.2015)). Dolayısıyla farklı tanımları olsa da ekoturizmin üç temel belirleyici öğeyi (doğa temelli olması, kültürel olması ve kaynağın değerini bilme) içerdiği hususunda ortak kanaat bulunmaktadır (Erdoğan, 2003:103).

Her ne kadar gerçekleştirildiği saha ve kullanılan turistik kaynaklar bakımından ekoturizm, doğa temelli turizm türleri içerisinde değerlendirilse de diğer doğa temelli turizm çeşitlerinden de bazı özellikleriyle ayrılmaktadır. Doğa tabanlı turizm, pasif katılımlı iken; ekoturizm, doğal ve kültürel çevrenin iyileştirilmesine katkıda bulunulması bakımından aktif katılımı gerektirmektedir. Doğa tabanlı turizm, açık havada yapılan hoşça gidecek aktiviteleri içerirken; ekoturizm, doğal ortamda eğlenceli vakit geçirmenin ötesinde bir tecrübeydir. Doğa tabanlı turizm, sürdürülebilirlik ve eğitim unsurlarına sahip değilken; ekoturizm için bu unsurlar oldukça önemlidir (Demir ve Çevirgen; 2006: 64-65). Bu bağlamda ekoturizmde insan etkisinin en az düzeyde olduğu bozulmamış alanlara gitmek söz konusudur. Ayrıca doğa çevreyle ilgili belirli bir nedenle geziler gerçekleştirilmektedir. Ekoturizmde macera türü aktiviteler olmakla birlikte bu faaliyetler gezilerin gerçek nedenini meydana getirmemekte ve daha çok söz konusu alana erişmek işlevine sahiptir (Özgüç, 2013: 136). Sürdürülebilir turizmin bir uzantısı ve alt bölümü olarak kabul gören ekoturizm, doğa temelli turizm türleri içerisinde kendine yer bulmakla birlikte; ekoturizmin, sürdürülebilir diğer turizm türlerinden de ayrılan yönleri bulunmaktadır. Sürdürülebilir turizm, bir kıyı, bir ada, kırsal alan, dağlık bölge ya da kentsel alanlar gibi değişik bölgelerde gerçekleştirilebilirken, ekoturizm sadece doğatabanlı aktivitelerden meydana gelmektedir. Bunun yanı sıra sürdürülebilir turizm, sürdürülebilirlik ilkesine uygun hareket eden diğer tüm turizm türlerini kapsarken, ekoturizm kendine özgü nitelikleri, ilkeleri, turist profili, mekanları olan bir turizm türüdür (Leung ve diğerleri, 2001'den akt. Erdoğan 2004:39; Demir ve Çevirgen, 2006:66; Kuvan, 2002: 422).

Ekoturizm her ne kadar çevre dostu ve doğal kaynakları korumayı hedeflese de doğru bir planlama ve yönetim gösterilmediği takdirde, nadir ve savunmasız doğal ve kültürel değerleri barındıran koruma alanlarında olumsuz etkilere neden olabilir (Küçük vd, 2004:137). Bu bağlamda örneklerini dünyanın pek çok yerinde gördüğümüz ekoturizmin yanlış uygulanması, bu tür

hassas mekanları geri dönülmez bir şekilde tahrip edebilmektedir. Dikkatli olunmadığı ve özen gösterilmediği takdirde, ekoturizmin kitle turizmüne dönüşmesine, kontrolsüz ve düzensiz aşırı gelişmelerin yaşanmasına, doğal alanların bozulmasına ve içerisindeki flora ve faunanın zarar görmesine, çeşitli çevre sorunlarının ortaya çıkmasına, ekosistemin işleyişinde aksamalara, aşırı yapılaşma ve taşıma kapasitesinin aşılmasına neden olunabilir (Demir ve Çevirgen, 2006:69-75). Dolayısıyla ekoturizme eleştirel bakan bazı araştırmacılar da aslında ekoturizmin birçok durumda yerel halkın refahına katkı yapmadığını ve doğayı korumada istenildiği kadar başarılı olamadığını öne sürmektedirler. Onlara göre ekoturizm, daha çok katılımcıların egosunu tatmin etmeye yönelik bir aktivitedir. Bu araştırmacılar, turistlerin çoğunun amacının doğal alanlara olan etkiyi minimal düzeyde tutmak değil aksine artık günümüzde çok şey ifade eden kişisel bir imaj yaratmak olduğu, ekoturizmin artık bir statü sembolü olduğunu iddia etmektedirler (Maccannell, 2002; Weaver, 2002'den akt. Arı, 2009:2). İşte bütün bu varsayımlar ışığında, araştırma sahası olarak seçtiğimiz Koçkayası Tabiat Parkı gibi korunan alanların ekoturizm gibi sürdürülebilir turizm türlerine açılmasında oldukça dikkatli olunmalı ve ekoturizm adı altında, ekoturizmin özüyle bağdaşmayan turizm türlerine fırsat verilmemelidir.

Giresun ili de ekoturizm potansiyeli yüksek, zengin bitki örtüsüyle ve yabancı hayvan varlığıyla dikkati çeken doğa koruma alanlarına sahiptir. Bunlar içerisinde 1 C statüsünde milli park, 4 tabiat parkı, 3 tabiat anıtı bulunmaktadır (Anonim, 2012: 130). Giresun ilindeki tabiat parkları; Giresun Merkez ilçe İnişdibi Beldesi Çavlakepe mevkiindeki Ağaçaşısı Tabiat Parkı, Dereli ilçesinin Kümbet Köyü sınırları içerisindeki Koçkayası mevkinde yer alan Koçkayası Tabiat Parkı, Dereli ilçesi Alancık Köyü sınırlarında yer alan Kuzalan Şelalesi Tabiat Parkı ve inceleme sahamız olan Avluca ve Akkaya köyleri arasındaki Karadona Deresi vadisi içerisinde yer alan Yedi Değirmenler ve Mağarası Tabiat Parkıdır (Tablo 1).

**Tablo 1.** Giresun İlindeki Tabiat Parklarının Dağılımı

Tabiat Parkının Adı	İlçesi	Konumu
Yedi Değirmenler ve Mağarası Tabiat Parkı	Espiye	Avluca ve Akkaya köyleri arasındaki Karadona Deresi'nin batı kenarında
Ağaçaşısı Tabiat Parkı	Giresun Merkez	İnişdibi Beldesi Çavlakepe mevki
Koçkayası Tabiat Parkı	Dereli	Kümbet Köyü sınırları içerisinde yer alan Koçkayası mevki
Kuzalan Şelalesi Tabiat Parkı	Dereli	Alancık köyü

Giresun ilinde, barındırdığı doğal ve beşeri kaynaklarıyla dikkati çekmeye başlayan ve ekoturizm potansiyeli oldukça yüksek tabiat parklarından birisi de Dereli ilçesine bağlı Kümbet Köyü sınırları içerisinde, Koçkayası mevkiinde yer alan Koçkayası Tabiat Parkıdır. Söz konusu tabiat parkı, A Tipi Mesire yeri iken Orman ve Su İşleri Bakanlığı'nca 05.07.2011 tarihinden itibaren “Koç Kayası Tabiat Parkı” olarak tescil edilmiştir (Anonim, 2012: 164). Tabiat parkı, 354 hektar alan kaplamaktadır (Anonim, 2013:104-107). Tabiat Parkının tamamı devlet mülkiyetinde olup, 350,80 hektarlık alanın 252,16 hektarı orman,98,64 hektarı mera alanıdır (Anonim, 2015). Koçkayası Tabiat Parkı, gerek doğal gerekse beşeri çekicilikler açısından değerlendirilebilecek düzeyde ekoturizm potansiyeline sahiptir.Kendine has mikroklimasıyla, ladin ve kayın ağaçları başta olmak üzere geniş ve iğne yapraklı ağaçlardan oluşan zengin florasıyla, çok çeşitli kara hayvanları ve kuşlardan oluşan zengin faunasıyla, engebeli ve dağlık arazilerin oluşturduğu etkileyici topoğrafyasıyla, harikulade seyir ve manzaraya sahip ortamlarıyla dikkat çekmektedir. Bunun yanı sıra tabiat parkı ve yakın çevresinde yer alan başta Kümbet Yaylası olmak üzere, Koçkayası Yaylası, Göktepe Yaylası, Eranbar Yaylası, Kümbet Obası gibi birçok yayla ve oba yerleşmelerinde görülen yöresel kültürel çekicilikler de oldukça değerlidir. Nitekim bu çevrede Karadeniz yayla yaşamına ait ilgi çekici unsurları, geleneksel mimariye sahip yayla meskenleri, lezzetli yayla yemekleri, bu bölgeye özgü yöresel oyun ve müzikleri, yöresel el sanatları gibi pek çok beşeri turistik çekicilik kaynağı bulunmaktadır. Bütün bu doğal ve beşeri çekicilikleriyle Koçkayası Tabiat Parkı ve yakın çevresinde doğa yürüyüşü, botanik turu, jeep safari, foto safari, at safari, bisiklet safari, yaban hayatı gözlemciliği, kamp-karavan turizmi, çim kayağı, yamaç paraşütü, yayla turizmi, dağ turizmi gibi birçok ekoturizm aktivitesi gerçekleştirilebilir. Bunun yanı sıra bu çevrede kış turizmi, kültür turizmi, sağlık turizmi gibi turizm türleri de geliştirilebilir.

### **Araştırmanın Amacı ve Metodu**

Giresun ili Dereli ilçesine bağlı Kümbet Köyü sınırları içerisinde, Koçkayası mevkiinde yer alan Koçkayası Tabiat Parkı'nın ele alındığıaraştırmamızdaki temel amaç, söz konusu tabiat parkının ekoturizm potansiyelinin incelenmesi, doğal ve beşeri turistik kaynaklarının ekoturizm ilkelerine bağlı olarak geliştirilmesine dönük öngörülerin ortaya konulmasıdır. Bu kapsamda sözü geçen tabiat parkında yer alan başta doğal güzellikler (ilgi çekici topoğrafyası, çeşitlilik düzeyi yüksek flora ve faunası) olmak üzere, çevredeki yayla ve oba yerleşmelerinde hakim olanaşantıyı yansıtan, Doğu Karadeniz yayla kültürünün nadide örneklerinin görülebileceği beşeri çekicilikler (geleneksel mimari, yöresel yemekler, el sanatları, düğün ve eğlenceler, yöresel müzik, oyunlar vb.) ve bunların ekoturizm açısından



değerlendirilmesine yönelik incelemeler yapılmıştır. Bunun yanı sıra tabiat parkı ve çevresinde yapılabilecek ekoturizm aktiviteleri başta olmak üzere alternatif turizm aktivitelerinin yapılabilirliği ortaya konulmuştur.

Çalışma süresince tabiat parkı ve yakın çevresindeki yayla ve obalar gezilmiş, saha etütleri yapılmış, gezi-gözlem ve mülakat metotları sıklıkla uygulanmıştır. Bu bağlamda Koçkayası Tabiat Parkı ile yakın çevresindeki yayla ve obalardaki doğal güzellikler, yayla yaşamına ait yöresel çekicilikler araştırılmıştır. Bunun yanı sıra Giresun Doğa Koruma ve Milli Parklar Şube Müdürlüğü yetkilileriyle mülakatlar gerçekleştirilmiş ve ekoturizm potansiyeli ile sorunlar bizzat yerinde tespit edilmeye çalışılmıştır. Söz konusu çalışma, Koçkayası Tabiat Parkı'nın kaynak değerlerinin ortaya çıkarılması, geleceğe koruma-kullanma dengesi gözetilerek taşınması, ekoturizm başta olmak üzere alternatif turizm potansiyellerinin ortaya çıkarılması ve geliştirilmesi, bu kapsamda var olan ve ileride ortaya çıkması muhtemel sorunların tespiti ve çözümünü açılarından yararlı olacaktır.

### **Araştırma Sahasının Konum Özellikleri**

Koçkayası Tabiat Parkı, Karadeniz Bölgesi'nin Doğu Karadeniz Bölümü içerisinde yer alan, Giresun ili Dereli ilçesine bağlı Kümbet Köyü sınırları içerisinde, Koçkayası mevkiinde yer alan yer almaktadır (Fotoğraf 1). Söz konusu tabiat parkı 40°33' kuzey ile 40°34' kuzey enlemleri ve 38°27' doğu ile 38°29' doğu boylamları arasında yer almaktadır. Giresun il merkezine yaklaşık 67 km, Dereli ilçe merkezine 33 km ve Kümbet Turizm Merkezi'ne 5 km mesafede yer almaktadır. Bunun yanı sıra Ordu-Giresun Hava Limanı'na 92 km uzaklıkta bulunmaktadır (Harita 1). Koçkayası Tabiat Parkı çevresinde Kümbet Köyü, Uzundere Köyü gibi yerleşmeler ile Kümbet Yaylası, Koçkayası Yaylası, Göktepe Yaylası, Eranbar Yaylası, Kümbet Obası gibi birçok oba ve yayla yerleşmeleri bulunmaktadır.



**Fotoğraf 1.** Koçkayası Tabiat Parkı'ndan bir görünüm.



**Harita 1.**Koçkayası Tabiat Parkı'nın Lokasyonu

Koçkayası Tabiat Parkı'na erişim için kullanılabilecek ulaşım seçenekleri mevcuttur. Bu bağlamda erişim olanakları her geçen gün artmaktadır. Buraya Kümbet Köyü üzerinden ulaşabilmek mümkündür. Kümbet Köyü ile burası arası yaklaşık 5 km'dir. Kümbet Köyü'ne ise iki şekilde ulaşılmaktadır. Bunlardan ilki Dereli, Kotana, Güdül ve Yüce köyü üzerinden olan,yaklaşık uzunluğu 60 kmolan yoldur. İkincisi ise Giresun-Erzincan, Sivas kara yoludur. Bu yol aynı zamanda Giresun- Şebinkarahisar arası ulaşımı sağlamakta, Kanlıhan mevkiinden ayrılan bir yolla, İkisü ve Uzundere köyleri üzerindenKümbet'e ulaşmaktadır. Bu yolun uzunluğu 92 km'dir. Diğer

güzergâhtan daha uzun olmasına karşın ulaşım daha kolay bir şekilde yapılabilmektedir. Bu güzergah üzerinden gerçekleştirilen bağlantı daha ziyade yaylaya özel araçları ile gelenler tarafından tercih edilmektedir. Çünkü bu hat üzerinde düzenli minibüs seferleri bulunmamaktadır. Bu yol güzergâhlarının çoğunlukla Aksu deresi ve kollarının oluşturduğu vadileri takip etmesi ve dolayısıyla akarsu yatağına paralel olarak uzanması, kıvrımlı ve çok sayıda keskin virajlardan oluşmasına yol açmıştır (Zaman vd, 2007: 51; Aydınöz ve Solmaz, 2003: 62).Erişim olanakları bakımından özellikle yaz mevsiminde dikkate değer bir sorun yaşanmamakta, her gün Giresun'dan Dereli ve Kümbet'e dolmuşlar karşılıklı olarak sefer düzenlemektedir. Bununla birlikte kış mevsiminde aynı şeyi söylemek mümkün değildir. Çünkü bu dönemde daha az sayıda dolmuş seferi söz konusudur. Aslında özellikle Koçkayası tesisleri nedeniyle kış turizmi açısından değerlendirilebilecek bir potansiyel söz konusu iken, kış mevsiminde ulaşımın aksamaması, bu bakımdan dezavantajlı bir durum oluşturmaktadır.

### **Doğal Çevre Özellikleri ve Turizm Etkileşimi**

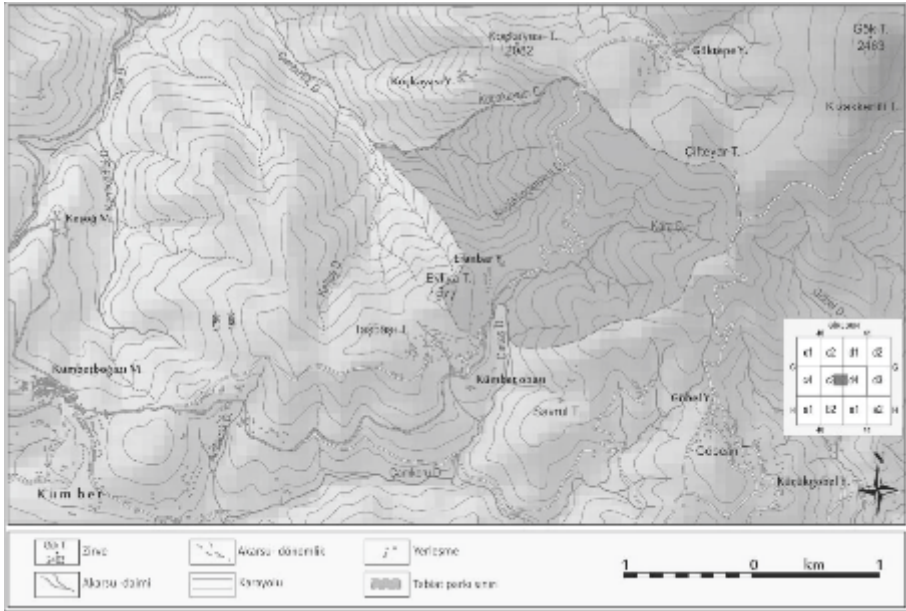
Koçkayası Tabiat Parkı, barındırdığı doğal turistik kaynaklarla değerlendirilebilecek düzeyde ekoturizm potansiyeline sahiptir. Söz konusu tabiat parkı, zengin flora ve faunası, ilgi çekici topoğrafyasıyla dikkati çekmektedir. Bu bağlamda söz konusu park ve çevresinde doğa yürüyüşü, botanik turu, jeep safari, foto safari, at safari, bisiklet safari, yaban hayatı gözlemciliği, kamp-karavan turizmi, çim kayağı, yamaç paraşütü, yayla turizmi, dağ turizmi gibi birçok ekoturizm aktivitesi gerçekleştirilebilir. Bunun yanı sıra bu çevrede kış turizmi, sağlık turizmi gibi turizm türleri de geliştirilebilir.

### **Jeomorfolojik Çekicilikler**

Koçkayası Tabiat Parkı ve yakın çevresindeki topoğrafyayı incelediğimizde tepelik alanlar ile vadilerin oluşturduğu oldukça engebeli durum arz ettiği görülmektedir (Fotoğraf 1). Sözü edilen tabiat parkı, Evliya Tepesi (1977 m), Göbel Boğazı (2050 m), 2177 m rakımlı tepe, Çiftayar Tepesi (2280 m), Ocaktaşı Tepesi (2200 m) hattı üzerinde konumlanmakta olup, alanın en yüksek yeri tabiat parkının kuzeydoğu sınırını da meydana getiren Çiftayar Tepedir. Alan etrafında Koçkayası Tepe (2082 m), Göktepesi (2483 m), Savrul Tepesi (2000 m), Göbelin Tepesi (2040 m), Göbel Tepesi (2.220 M.) ve Taşbaşı Tepesi (1970 m) yer almaktadır (Anonim, 2013:104-107). Bu bağlamda bu çevredeki tepelik alanlar, eğimli yamaçların olduğu nispeten derin vadiler, gerçekleştirilecek özellikle doğa yürüyüşü, foto safari, manzara seyretme, yamaç paraşütü, kayak turizmi, kamp-karavan turizmi, çim kayağı gibi ekoturizm aktiviteleri için oldukça uygun ortamlara sahiptirler (Fotoğraf 2 ve Harita 2).



**Fotoğraf 2.** Koçkayası Tabiat Parkı ve yakın çevresi oldukça engebeli bir topoğrafyaya sahiptir.



**Harita 2.** Koçkayası Tabiat Parkı'nın Topoğrafyası

### Hidrografik Çekicilikler

Koçkayası Tabiat Parkı ve çevresinin hidrografik durumunu incelediğimizde, daimi ve mevsimlik akarsular ve kaynak sularının varlığı dikkati çekmektedir. Bu çevrede, Aksu Deresi ile onun kollarının oluşturduğu dandritik drenaja sahip akarsular bulunmaktadır. Bu bağlamda Aksu Deresi'nin bir kolu olan Cımbırtlık Deresi dikkat çekmektedir. Söz konusu derenin,

Koçkayası Deresi ve Küçük Koçkayası Deresi gibi devamlı akan kolları ile mevsimlik olarak akan kolları bulunmaktadır. Yine bu çevredeki diğer önemli akarsu, Aksu Deresi'nin bir kolu olan Uzundere'dir. Sözü geçen derenin Çamkoru Deresi, Cintaş Deresi, Kara Dere gibi devamlı akan kolları ile mevsimlik olarak akan kolları bulunmaktadır. Bu çevredeki bir başka önemli akarsu, Aksu Deresi'nin bir kolu olan Keymana Deresidir. Sözü geçen derenin de devamlı akan kolları ile mevsimlik olarak akan kolları bulunmaktadır. Bütün bu hidrografik çekicilikler, özellikle harika enstantanelerin yakalanabildiği doğa fotoğrafçılığı ve su sesleri eşliğinde, doğayla baş başa bir şekilde yapılabilecek doğa yürüyüşü için etkinlikleri için oldukça uygun bir durum arz etmektedir. Bunun yanı sıra sportif olta balıkçılığı için de elverişli ortamlar mevcuttur.

### **İklim, Flora ve Fauna Özellikleri**

Koçkayası Tabiat Parkı'nın da bulunduğu bu bölgede, her mevsimi yağışlı, yaz mevsimi ile kış mevsimi arasında sıcaklık farkının oldukça az olduğu; yazların nispeten serin, kışların ise ılık geçtiği tipik Karadeniz iklimi görülmektedir (Atalay, 1997:145). Bu iklimde denizel etkiler kuvvetle hissedilir ve cephesel istasyonların geçişine bağlı olarak yağış miktarı oldukça yüksektir (Koçman, 1993:77-78). Yağışlar mevsimlere nispeten düzenli dağılmıştır (Bekdemir, 2000:329). Bununla birlikte yaklaşık 1750-2300 m yükselti aralığında yer alan tabiat parkı ve yakın çevresinde, yükseltinin artmasına bağlı olarak iklim daha sertleşmekte, aylık ortalama sıcaklıklarda azalmalar görülmekte, kış mevsimi daha uzun sürmektedir.

Bu durum belki ilk bakışta bir olumsuz iklim ortamı oluşturmakla birlikte, aslında bu çevredeki yayla sahalarının da en önemli çekiciliklerinin başında gelen ve “yayla havası” olarak adlandırılan iklimik cazibenin de oluşmasına katkı sağlamaktadır. Dolayısıyla Koçkayası Tabiat Parkı ve yakın çevresine değer katan ve insanları çeken bir diğer doğal çekicilik, buranın kendine has mikroklimatik ortamıdır. 1750-2300 m yükselti aralığında yer alan tabiat parkı ve yakın çevresinde, iklim koşulları kıyı kesimlerine göre sıcaklık, nem ve yağış bakımından bazı farklılıklar arz etmektedir. Yaz mevsiminde sıcaklık, kıyı kesimlerine oranla daha düşük değerler göstermekte yani serin hava koşulları görülmekte, kış mevsimi ise uzun sürmekte ve kar yağışlarının görüldüğü bir durum arz etmektedir.<sup>1</sup> Nitekim kıyı kesimlerinde yıllık sıcaklık ortalaması 14,5 C iken, bu çevrede (Kümbet Otomatik Meteoroloji Gözlem İstasyonu'nun yükseltisi; 1730 m) 6 C'ye kadar düşmektedir. Koçkayası Tabiat Parkı'na en yoğun ilginin olduğu ve en fazla ziyaretçinin geldiği, mayıs-eylül

<sup>1</sup> Koç Kayası Tabiat Parkı ile Giresun kıyı kesimlerinin iklim durumunu karşılaştırırken; kıyı kesimleri için Giresun Meteoroloji İstasyonu'nun 1970-2013 yılları arasındaki verilerden, Koç Kayası Tabiat Parkı için de 1730 m yükseltide bulunan Kümbet Otomatik Meteoroloji Gözlem İstasyonu'nun 2010-2013 yılı arasındaki verilerinden yararlanılmış; farklı zaman aralıkları olmasına rağmen, her iki nokta arasındaki iklim farklılığını göstermek için kullanılmıştır.

aylarını kapsayan 5 aylık dönemde aylık sıcaklık ortalaması 11,9 iken, bu değer kıyı kesimlerinde 20,3C olarak gerçekleşmektedir. Kış mevsimi sıcaklık ortalaması kıyı kesimlerinde 14,5 C iken, tabiat parkı çevresinde bu değer -1,7 C'ye düşmektedir (Tablo 2).

Bağıl nem değerlerine baktığımızda ise, özellikle Koçkayası Tabiat Parkı'nın en çok ziyaretçiyi ağırladığı yaz döneminde bağıl nem oranlarının yayla sahasında kıyı kesimlerine oranla biraz fazla olduğu görülmektedir. Nitekim Mayıs-Eylül aylarını kapsayan 5 aylık dönemde aylık ortalama bağıl nem oranı kıyı kesiminde % 76,1 iken, Koçkayası Tabiat Parkı ve yakın çevresinde % 78,4 düzeyindedir. Aynı şekilde Schreiber formülü kullanılarak hesaplanan yağış miktarları bakımından tabiat parkı çevresinde, kıyı kesimlerine göre daha fazla yağış miktarının görüldüğü anlaşılmaktadır (Bayram, 2001: 18). Nitekim Giresun kıyı kesimlerinde yıllık yağış miktarı 1 254 mm iken, Koçkayası Tabiat Parkı ve yakın çevresinde 2 167 mm'ye yükselmektedir. Rüzgar esme hızlarına baktığımızda, kıyı kesimlerine göre tabiat parkı çevresinde rüzgar hızının arttığı görülmektedir. Nitekim Giresun kıyı kesimlerinde yıllık ortalama rüzgar esme hızı 1,2 m/sn iken, Koçkayası Tabiat Parkı ve yakın çevresinde 3,6 m/sn'ye yükselmektedir. Bununla birlikte rüzgar esme hızı, iklim konforu bakımından gerekli olan sınır değeri (6 m/sn) aşmamaktadır (Tablo 2).

**Tablo 2.** Giresun (1970-2012) ile Koçkayası Tabiat Parkı'nın (2010-2013) bazı iklim elemanlarının Karşılaştırılması.

İklim Elemanı	O	Ş	M	N	M	H	T	A	E	E	K	A	Yılı k
Giresun Ort.Sic. °C	7,3	7,1	8,2	11,4	15,6	20,2	22,9	23,1	20,0	16,3	12,6	9,5	14,5
Koçkayası T.P..Ort.Sic. °C	-3,1	-3,1	-0,1	5,7	10,0	11,7	14,1	13,1	10,8	7,6	5,1	1,0	6,0
Giresun Ort.Bağ.Nem(%)	67,7	68,9	72,6	76,1	78,4	75,5	75,6	75,4	75,7	75,0	69,4	66,7	73,1
Koçkayası T.P..Ort.Bağ.Nem(%)	72,0	71,4	69,7	68,6	72,5	80,8	79,9	83,7	75,2	69,3	72,5	62,7	73,1
Giresun Ort. Yağ. (mm)	121,8	92,9	90,1	79,8	66,3	78,6	78,8	87,1	120,9	166,6	145,9	125,3	1254
Koçkayası T.P.. Ort. Yağ. (mm) <sup>2</sup>	197,9	169	166,2	155,9	142,4	154,7	154,9	163,2	197	242,7	222	201,4	2167
Giresun Maks. Sic. °C	24,1	29,5	34,9	36,0	35,4	36,2	35,3	35,2	32,8	34,0	32,8	28,0	32,8
Koçkayası T.P..Maks. Sic. °C	7,5	8,7	15,7	21,1	23,9	28,7	33,6	28,7	27,3	23,5	15,9	15,3	20,8
Giresun Minimum. Sic. °C	-5,8	-9,8	-4,0	-1,4	6,3	6,8	12,1	12,1	4,8	4,4	0,0	-2,4	1,9
Koçkayası T.P.. Minimum. Sic. °C	-	-	-	-9,3	-2,4	3,7	5,7	6,0	1,8	-4,4	-3,6	-	-5,1
Giresun Rüzgar(m/sn)	1,3	114	1,3	1,2	1,1	1,2	1,2	1,2	1,2	1,2	1,2	1,3	1,2
Koçkayası T.P.. Rüzgar(m/sn)	5,7	4,6	5,1	4,0	3,3	2,5	2,3	2,2	2,4	3,4	2,9	5,4	3,6

**Kaynak:** Giresun Meteoroloji İstasyon Müdürlüğü verilerinden derlenmiştir.

Bütün bu iklimsel verilerden anlaşılacağı üzere Koçkayası Tabiat Parkı'nın bulunduğu yükseltiden dolayı kıyı kesimlerine göre yaz mevsiminde daha serin ve yağışlı, kış mevsiminde ise daha soğuk ve kar yağışlı geçen iklim ortamına sahip olduğu anlaşılmaktadır. Bu durum bazı olumsuzluklar (Yaz mevsiminde daha fazla yağış düşmesi ve yağış olasılığının daha fazla olması, kış mevsiminde aşırı kar yağışlarının görülmesi ve sıcaklığın oldukça düşmesi) içermekle birlikte, özellikle yaz mevsiminde kıyı kesimlerinin bunaltıcı havasından kaçıp, serinlemek ve rahatlamak isteyen insanların bu çevreye yönelmesine yol açmaktadır. Bu durum, özellikle yaz mevsiminde hem tabiat parkına hem de bu çevredeki yaylalara olan ilginin artmasına da katkı sağlamaktadır. Ayrıca kış mevsiminde kar yağışlarının görülmesi, karın uzun bir süre yerde kalması, kar kalınlığının oldukça uygun olması gibi etkenlerle kayak turizmi açısından uygun bir ortamın oluşması söz konusu olabilmektedir.

Koçkayası Tabiat Parkı'ndaki diğer bir doğal çekicilik kaynağı, zengin ve

<sup>2</sup> Ortalama yağış değerinin hesaplanmasında, meteoroloji istasyonu bulunmayan bir yöre için yağış miktarını bulmak için Schreiber formülü kullanılmıştır (Ayrıntılı bilgi için bkz. Bayram, 2001: 18). Kümbet Yaylası'nın yağış değerinin hesaplanmasında Kümbet Otomatik Meteoroloji Gözlem İstasyonunun rakımı (1730 m) göz önünde bulundurulmuştur.

çeşitli bitki formasyonlarından oluşan floristik özellikleridir. Araştırma sahasının içerisinde bulunduğu Karadeniz Bölgesi, Holarktis flora aleminin Avrupa-Sibirya flora bölgesi içerisinde yer almaktadır. Bu flora bölgesinde, asıl olarak yapraklı türlerden oluşan bir orman vejetasyonu hakim olup, yükseltinin artmasına bağlı olarak iğne yapraklı türler de buna dahil olmaktadır. Söz konusu flora bölgesi ülkemizde ikiye ayrılmakta, inceleme alanının içerisinde yer aldığı Ordu'nun Melet Çayının doğusundan Batum'a kadar olan saha, kolşik flora alanı olarak bilinmektedir. Kolşik kesimin floristik özellikleri ile Kafkas florası arasında büyük benzerlikler mevcuttur. Bu kesim, yağışlı ve bulutlu bir iklime sahip olup, tersiyere ait çok sayıda relik (kalıntı) bitkiler bulunmaktadır (Yaltırık ve Efe, 1989: 47-48; Atalay, 1994: 112; Atalay ve Mortan, 1995:56; Anşin, 1981: 15).

Giresun ilinin kıyı kesimlerinden Koçkayası Tabiat Parkı'nın da bulunduğu iç kesimlerdeki dağlık alanlara doğru olan kısa mesafelerde sıcaklık ve yağış miktarının değişmesine bağlı olarak birkaç bitki basamağı ortaya çıkmıştır. Nitekim kıyı kesimlerden daha yükseklere kadar uzanan (0-700 m arası yükselti aralığında) sahalarda Erinç (1945)'in "yayvan yapraklı etek ormanları" adını verdiği, tür bakımından zengin ve genellikle orman formasyonunun 0-700 m arasındaki en alt katını meydana getiren orman alanlarında günümüzde, asıl ağaç formasyonlarının yok edilmesi ve yerlerine fındık ağaçlarının dikilmesiyle oluşturulan özellikle fındık bahçelerinin yoğunlukta olduğu yoğun kültür bitkileri hakim duruma geçmiştir. Bu kültür katının üzerinde ve bazen de sahil kesimlerinden başlayarak, 1000-1250 m'lere kadar geniş yapraklı ağaçlar yaygındır. Hatta 1700 m'lere kadar olan sahalarda kayın gibi geniş yapraklı ağaçlar görülebilmektedir. Bu basamakta hem orman florası hem de ormanaltı florası oldukça zengindir. 1200-1600 m'ler arasında kayın ve ladin gibi geniş ve iğne yapraklı ağaçların oluşturduğu karışık ormanlar; 1500 m'lerden itibaren genellikle saf topluluklar halinde 2000 m'lere kadar ladin gibi iğne yapraklı ağaç türleri yayılış göstermektedir. 2000 m'nin üzerinde de dağ çayırları yer almaktadır (Sever ve Koca, 2003: 120-122; Erinç, 1945: 123,131; Atalay ve Mortan, 1995: 99; Atalay, 1994: 135-136,160-161) (Fotoğraf 3).





**Fotoğraf 3.**Koçkayası Tabiat Parkı ve yakın çevresinde başta ladin olmak üzere iğne yapraklı ağaç türleri, geniş yapraklı ağaç türleri, karışık ormanlar, orman gülleri gibi ormanaltı flora elemanları ve alpin çayırlar bulunmaktadır.

Koçkayası Tabiat Parkı ve yakın çevresinde, orman ekosistemi 1500-1800 m'ler arasında yaygındır. Hakim ağaç türünü oluşturan ladin (*piceaorientalis*) ve kayın (*fagusorientalis*), topluluklar halindedir. Orman ekosistemini oluşturan ve münferit olarak yer alan diğer ağaç türleri; titrek kavak (*populustremula*), gürgen (*carpinusbetulus*), karaağaç (*ulmuscampestris*), kızılbaş (*alnusgölutinosa*), kestane (*castaneasativa*), ıhlamur (*tiliarubra*), meşe (*quercus petrea*), akçağaç (*acercappadocicum*, *acertrautvetteri*, *acerpseudoplatanus*), fındık (*corylusavellana*), Doğu Karadeniz göknarı (*abiesnordmanniana*)'dır. Çayır-mera ekosistemi 1700 m - 2050 m'ler arasında orman ekosisteminin üst tarafında bulunmaktadır. Bu ekosistemde genellikle orman gülleri (*rhododendronluteum*, *rhododendronponticum*) ve otsu bitkiler görülmektedir. Çalışma alanında IUCN kategorisine göre nadir ve nesli tehlike altında bulunan türler ile endemik türler görülmemektedir. (Anonim, 2013:106-107).Koçkayası Tabiat Parkı, bu denli zengin flora varlığıyla özellikle botanik turizmi için uygun ortamlara sahip durumdadır (Fotoğraf 2). Bu bağlamda, tabiat parkı içerisinde botanik turu yapılabilecek parkurlar tasarlanabilir ve bu parkurlar üzerindeki belli başlı bitki türlerine tanıtıcı levhalar asılabilir. Böylelikle gelen ziyaretçiler hem ağaçları görebilir hem de onlar hakkında bilgi sahibi olabilirler. Ayrıca tabiat parkında bulunan belli başlı bitki türlerinin gösterildiği broşürler hazırlanarak, ziyaretçilere verilebilir.

Koçkayası Tabiat Parkı, sadece flora bakımından değil fauna bakımından da oldukça zengindir. Bu bölgede, yapılan habitat çalışmaları ve literatür kayıtları dikkate alındığında 3 familyaya ait 4 ikiyaşamlı, 3 familyaya ait 7 sürüngen, 33 familyaya ait 90 kuş türü ve 13 familyaya ait 30 memeli türü olmak üzere, toplam olarak 131 tür hayvan türünün yayılış gösterdiği anlaşılmaktadır (Anonim, 2013:107).Koçkayası Tabiat Parkı ve çevresinde, yaban domuzu, karaca, çakal, tilki, sincap, tavşan, kaya ve ağaç sansarı, gelincik ana tür olup kurt, ayı ve su samuru gibi memeli türleri görülmektedir. Bunun yanı sıra şahin, doğan, atmaca, kerkenez, baykuş, kısmen kartal, kaya güvercini, üveyik, ağaçkakan, serçe, saka, bülbül, ardıç kuşu ve kanarya, baştan kara, iskete,kuyruk sallayan, sıvacı kuşu, guguk kuşu, ispinoz, çoban aldatan, kızkuşu, ötleğen, alakarga, karakarga, kuzgun, küçük kara karga, saksığan, çulluk, ördek, kaz, balıkçı ile bıldırcın görülmektedir (Anonim, 2015a). Bu bağlamda bu çevrede yaban hayatı gözlemciliği, kuş gözlemciliği ve foto safari yapılabilir. Bunun yanı sıra buradaki yabani hayvan türlerinin gözlemlenebilmesi ve fotoğraflanabilmesi için uygun rotalar belirlenebilir veya seyir noktaları oluşturulabilir. Ayrıca park ve yakın çevredeki yabani hayvan türleri ile bunların dikkat çekici özelliklerinin bulunduğu tanıtım broşürleri hazırlanabilir ve gelen ziyaretçilere sunulabilir.

Koçkayası Tabiat Parkı ve yakın çevresi, sağlık turizmi açısından da dikkate değer bir potansiyel barındırmaktadır. Yapılan araştırmalardan da anlaşıldığı gibi iklim kürleri yoluyla, insan sağlığını güçlendirici ve bazı rahatsızlıkları iyileştirici tedavinin yapılması, dinlenme, eğlenme ve tatil geçirme gibi turistik faaliyetler ile dağlar ve yaylalar arasında sıkı bir ilişki bulunmaktadır. Orta yükseklikteki dağlarda, iklim kürleri için en uygun çevreler, orman örtüsü taşıyan sahalardır. Çünkü orman, havanın bağıl nem dengesini kurmakta, sıcaklık değerlerinin nispeten kararlı seyretmesini sağlamakta, rüzgârların hızını azaltarak, iklim türleri için uygun bir ortam meydana getirmektedir. Özellikle ormanların *iğne yapraklı türlerden* oluşması, ağaçların *kokulu salgılar* salgılaması ve sinir sistemi üzerine uyarıcı etkiler yapmasına katkı sağlamaktadır. Orta yükseklikteki dağlarındağ havası diye nitelenen bu özellikleri, solunum organlarının güçlenmesi, sinir sisteminin güçlenmesi ve uyarılması, kan dolaşımının düzenlenmesi, beslenme bozukluklarının düzelmesi gibi rahatsızlıklara iyileştirici etkiler yapmakta ve bireylerin sağlığını olumlu yönde desteklemektedir(Doğanay ve Zaman 2013:126-128). Tıp araştırmacılarına göre, deniz seviyesinden yükseklerde yaşam sürenlerde veya yüksekliğe uyum sağlamış olanlarda hemoglobin artışıgözlenmektedir. Bu duruma bağlı olarak kan basıncı yükselmekte ve dolayısı ile kan dolaşımı daha hızlı gerçekleşmektedir. Bu olay, kas ve hücrelerin güçlenmesini olanaklı hale getirmektedir. Bu performansın

kazanılabilmesi için dağ ikliminde tercihen 1600-2000 metreler arasında en az 3 hafta, normal olarak 4-6 haftabulunulması önerilmektedir (Ülker, 1992: 7).

Bu bağlamda Koçkayası Tabiat Parkı'nın bulunduğu yükselti aralığı (1750-2300 m'ler arası), temiz havası, orman ekosistemine sahip olması, özellikle klimaterapi gibi sağlık turizmi faaliyetlerinin geliştirilmesine katkı sağlamaktadır. Dolayısıyla bu çevredeki tertemiz hava, zengin flora ve fauna, sessiz ve sakin doğal ortam, insanların kentlerin kalabalık ve stres dolu ortamlarından bir nebze olsun uzaklaşmalarına ve doğayla baş başa geziler yapabilmelerine böylelikle fiziksel, zihinsel ve ruhsal açıdan daha iyi olmalarına destek olmaktadır.

Koçkayası Tabiat Parkı'nın sahip olduğu ilgi çekici topoğrafya, uygun iklimatik özellikler, zengin flora ve fauna, temiz ve şifalı suları, sadece yaz mevsiminde gerçekleşen yayla turizmi açısından değil kış mevsiminde de gerçekleştirilebilen turizm etkinlikleri açısından da dikkate değer bir potansiyel taşımaktadır. Kış mevsiminde sıcaklık düşük olsa da ve kar yağışı yaşamı ve ulaşımı zaman zaman zorlaştırırsa da bu çevrenin temiz havası, karla birlikte ormanlık alanların oluşturduğu ilgi çekici manzaralar, harikulade görüntülerin ortaya çıkmasına neden olmaktadır. Bu bağlamda yaz mevsiminde çok sayıda ziyaretçiyi ağırlayan tabiat parkına, daha az düzeyde olmakla birlikte kış mevsiminde de ziyaretçilerin ilgisi devam etmektedir. Buna ek olarak burada kayak turizmi için de uygun parkurlar bulunmaktadır. Dolayısıyla bu çevrede kış turizminin de geliştirilmesine dönük çalışmalar devam etmektedir. Kayak tesislerinin yapılması düşünülen alan, Koçkayası Tabiat Parkı güneyinde Gökçetepe yaylası, Göktepe mevkiinden başlayarak Koçkayası Tabiat Parkında sonlanmaktadır (Anonim, 2013:137). Tabiat parkının giriş kısmının olduğu Karadere kenarından Çatalkaya (2120-2130 m) ve Çiftayar Tepesi (2280 m)'ne ulaşmak amacıyla teleferik veya telesiyej hattı yapılması planlanmaktadır (Anonim, 2015) (Harita 3). Bu çevre, harikulade kar örtüsüne sahip olması, karın uzun süre yerde kalması, kayak yapmaya uygun pistlerin bulunması, kayak yapmaya uygun iklimatik özelliklerin görülmesi gibi avantajlı durumlarla kayak turizmine uygunluk arz etmektedir (Fotoğraf 4).



**Fotoğraf 4.** Koçkayası Tesislerinin (Birun Kümbet Dağ Evi) kuzeydoğusunda bulunan Çatalkaya ve Çifteyar Tepesi'ne ulaşmak amacıyla teleferik veya telesiyej hattı yapılması planlanmaktadır.

### **Beşeri ve Ekonomik Çevre Özellikleri ve Turizm Etkileşimi**

Koçkayası Tabiat Parkı ve yakın çevresinde, sadece doğal turistik kaynaklar bakımından değil beşeri turistik kaynaklar bakımından da oldukça ilgi çekici unsurlar bulunmaktadır. Bu bağlamda bu çevrede başta Kümbet Yaylası olmak üzere birçok yayla ve oba yerleşmelerinde görülen yöresel kültürel çekicilikler de oldukça değerlidir. Nitekim bu çevrede Karadeniz yayla yaşamına ait ilgi çekici unsurlar, geleneksel mimariye sahip yayla meskenleri, lezzetli yayla yemekleri, bu bölgeye özgü yöresel oyun ve müzikleri, yöresel el sanatları gibi pek çok beşeri turistik çekicilik bulunmaktadır.

Koçkayası Tabiat Parkı ve yakın çevresinde bulunan ve Doğu Karadeniz yayla kültürünün hakim olduğu yayla ve oba yerleşmelerinin barındırdığı beşeri çekicilikler, dikkate değer bir turizm potansiyeline sahiptir. Bu çevredeki en dikkat çekici yerleşme, Cumhuriyet dönemine kadar mezra yerleşmesi olan, daha sonra yayla yerleşmesine ve günümüzde artık sürekli oturlan köy yerleşmesine dönüşmüş olan Kümbet yerleşmesidir. Kümbet Köyü'nün kökeni oldukça eskilere uzanmaktadır. Nitekim 1530 tarihli tahrir defterinde yerleşmenin adı geçmekte, 1903 tarihli salnamede Giresun'u Kümbete bağlayan karayolundan bahsedilmekte ve o dönemde yabancılar tarafından buralardaki bazı madenlerin işletildiği aktarılmaktadır. Çevredeki oba-yayla yerleşmelerinde ise 19. yy'dan itibaren yerleşimin olduğu aktarılmaktadır (Bayram, 2001:1,72).

Koçkayası Tabiat Parkı ve yakın çevresindeki en önemli yerleşme olan Kümbet Köyü'nün Cumhuriyet dönemindeki nüfus gelişimini incelediğimizde; köy nüfusunun 1940-1950 yıllarını kapsayan dönemde

oldukça azaldığı, 1955'ten 1980 sayım yılına kadar olan dönemde artış gösterdiği, 1985'ten 2007 yılına kadar dönemde azaldığı, 2008 yılından günümüze kadar olan dönemde ise artış ve azalışların olduğu bir seyir izlediği görülmektedir. 1935 yılından günümüze kadar olan süreçte nüfusun en düşük olduğu sayım yılının, 1950 olduğu görülmektedir. Söz konusu yılda Kümbet Köyü'nün nüfusu 221 kişiye kadar azalmıştır. Bunda 2. Dünya Savaşı'nın yansımaları önemli rol oynamıştır. Bu süreçte nüfusun, en yüksek olduğu sayım yılı 1980 yılıdır. Söz konusu yılda Kümbet Köyü'nün nüfusu 428 kişiye kadar yükselmiştir. Kümbet Yaylası ve çevresindeki yerleşmeler için merkez durumunda olan Kümbet Köyü'nün nüfusu, 2014 yılı itibariyle 231 kişiden oluşmaktadır. Kümbet Köyü nüfusunun Cumhuriyet dönemindeki cinsiyet durumunu incelediğimizde, 1935 yılından 2000'li yılların başına kadar erkeklerin kadınlardan daha fazla bir oranda olduğu, 2007 yılından itibaren 2011 yılına kadar kadınların; 2012 yılından günümüze kadar olan dönemde ise erkeklerin daha yüksek oran teşkil ettiği görülmektedir (Tablo 3).

**Tablo 3.** Kümbet Köyü'nde Cumhuriyet Dönemi'nde Nüfusun Gelişimi

Sayım Yılı	Erkek	Kadın	Toplam
1935	-	-	236
1940	202	162	364
1950	-	-	221
1960	146	135	281
1970	161	135	296
1980	219	209	428
1990	234	181	415
2000	158	139	297
2007	97	109	206
2008	126	137	263
2009	120	134	254
2010	113	126	239
2011	121	120	241
2012	119	112	231
2013	128	124	252
2014	119	112	231

Kaynak: <http://www.tuik.gov.tr>(Erişim Tarihi:11.07.2015)

Kümbet Yaylası'nın yerleşme merkezi, Kümbet Köyü'nün 1 km batısındaki Çarşı Mahallesi'dir (Fotoğraf 5). Bunun yanı sıra Armutalan ve Keşoğ Mahallesi de bulunmaktadır. Dolayısıyla Kümbet yayla yerleşmesinin 3 mahallesi ve 10 obası bulunmaktadır (Bayram, 2001:74). Koç Kayası Tabiat Parkı ve yakın çevresinde, Kümbet yayla yerleşmesinin yanı sıra Koçkayası Yaylası, Eranbar Yaylası, Göktepe Yaylası, Kümbet Obası, Göbel Yaylası, Sandal Obası, Taşbaşı Obası, Karanlıkatak Yaylası, Küçükgöbel Yaylası, Kurtulmuş Yaylası, Homurlu Obası Yaymurca Yaylası gibi birçok oba ve yayla yerleşmeleri bulunmaktadır.



**Fotoğraf 5.**Kümbet Yaylası fotoğraflarında en çok kullanılan ve Kümbet Yaylası deyince akla ilk gelen, Kümbet Köyü'nün Çarşı Mahallesi'nden bir görünüm.

Koç Kayası Tabiat Parkı ve yakın çevresinde turistik potansiyeli en yüksek ünite, Kümbet Yaylasıdır. Kümbet köy yerleşmesi ve çevresindeki oba yerleşmelerinden oluşan Kümbet Yaylası, Giresun ilinde turizm potansiyeli en yüksek yayla sahasıdır. İlgi çekici doğal güzelliklerinin yanı sıra geleneksel yayla yaşamının en güzel örneklerinin izlenebildiği yayla alanı, çevresiyle birlikte 1991 yılında (20.05.1991) 20876 sayılı Resmi Gazete'de yayımlanan Bakanlar Kurulu kararıyla yayla turizm merkezi ilan edilmiştir (Zaman, 2007: 391).Kümbet Yaylası gibi yayla turizm merkezlerinin seçiminde Kültür ve Turizm Bakanlığı tarafından bir takım kriterler aranmakta ve bu kriterlere uygun yerler yayla turizm merkezi olarak ilan edilmektedir. Bu kriterlerinbaşlıcaları; doğal değerlere yönelik potansiyelin zengin olması, sivil mimari karakterinin olması, kent merkezine ulaşımın kolay sağlanırlması, yöre halkının sosyal yapısının turizme yakın olması, aktivitenin ekonomik olarak sürdürülebilmesi, diğer turizm çeşitleri ile entegrasyonunun sağlanabilir olmasıdır (<http://yigm.kulturturizm.gov.tr/TR,11532/yayla-turizmi.html-E.T:19.07.2015>). Dolayısıyla Kümbet Yaylası'nın dikkate değer bir turizm potansiyeli taşıdığı ve söz konusu kriterlere uygun bir durum arz ettiği gözlenmektedir.

Koç Kayası Tabiat Parkı'nda ve yakın çevresinde bulunanyayla ve oba yerleşmelerinde yazın nüfus artarken, kışın oldukça azalmaktadır. Nisan ayından itibaren nüfuslanmaya başlayan oba-yayla yerleşmeleri, ağustos ayında fındık hasatı nedeniyle nüfus kaybetmekte, sonra tekrar nüfuslanmakta, eylül sonundan kasıma kadar olan dönemde asıl yerleşmelere dönülmektedir (Zaman, 2007: 391). Bu çevredeki yerleşmelerde, temel geçim kaynağı hayvancılıktır.Geleneksel olarak sürdürülen bu faaliyetle yöre halkı; süt, yağ, peynir, et ve yapağı üretmekte olup, ihtiyaç fazlası ürünler çoğunlukla Kümbet Yaylası'nda haftalık kurulan pazarda satılmakta, çok az bir bölümü ise Dereli

kasabasındaki pazara götürülmektedir. Hayvansal ürünlerin yanı sıra canlı hayvan satımı da diğer bir faaliyeti meydana getirmektedir. Bu çevrede az da olsa arıcılık faaliyetleri de yapılmaktadır (Zaman vd, 2007: 46,50). Koç Kayası Tabiat Parkı ve yakın çevresinde bulunan yayla ve oba yerleşmelerinde diğer ekonomik faaliyetler ise, bağlak veya şennik (şenlik) adı verilen, etrafı dikenli tel, ahşap çitler (çablama) veya taş duvarla çevrili bahçelerde, hayvanların kışlık yiyeceğini sağlamak için çayır yetiştiriciliği ve ile kara lahana, patates, marul, taze soğan gibi sebzelerin yetiştiriciliği gibi geçim faaliyetleridir (Zaman vd, 2007: 46,50) (Fotoğraf 6).



**Fotoğraf 6.** Koç Kayası Tabiat Parkı ve yakın çevresinde gerçekleştirilen ekonomik faaliyetlerden görünümüler.

Tabiat parkı ve çevresinde, bütün bu ekonomik faaliyetlere ek olarak son yıllarda iyice artan ve diğer faaliyetlerden her geçen gün daha da önemli hale gelmeye başlayan, turizm ve rekreasyon faaliyetlerinde de önemli ilerlemeler meydana gelmektedir. Özellikle yaz döneminde gerek Giresun ilinden gerekse il dışından gelen ziyaretçilerin bu bölgeye yoğun ilgi gösterdiği görülmektedir. Kümbet Yaylası olmak başta olmak üzere bu çevredeki oba ve yaylalarda yer alan beşeri turistik kaynaklar, dikkate değer bir turistik çekim potansiyeli oluşturmaktadır. Bu bağlamda bu çevrede Karadeniz yayla yaşamına ait ilgi çekici unsurları, geleneksel mimariye sahip yayla meskenleri, lezzetli yayla yemekleri, bu bölgeye özgü yöresel oyun ve müzikleri, yöresel el sanatları gibi pek çok beşeri turistik çekicilik kaynağı bulunmaktadır.

Koç Kayası Tabiat Parkı ve yakın çevresinde turistik altyapısı, erişim ve alışveriş olanakları bakımından en güçlü yerleşme, Kümbet Köyü'dür. Burada bakkal, lokanta, kasap, fırın gibi farklı sektörlere ait birçok işyeri bulunmaktadır. Yaz mevsiminde işyerleri aktif halde iken, kış mevsiminde aktif olan işyeri sayısı azalmaktadır. Özellikle yayla sezonunda buralara piknik

yapmak ve gezmek için gelen turistlerin en çok uğradıkları mekanlar, et pişirilen, lokanta ile kasap işlevini birlikte yürüten işyerleridir. Ayrıca günübirlik olarak gelenlerin ihtiyaçlarını karşılayan ve yöresel süt ürünleri ile diğer ürünlerin satıldığı bakkallar ile hediyelik eşya dükkanları bulunmaktadır. Aslında söz konusu restoranlarda veya çevredeki mesire yerlerinde köfte ve et pişirme şeklinde yapılan yeme-içme faaliyeti, bu çevreye gelip de yapmadan dönme şeklinde ifade edilebilecek unsurların başında gelmektedir. Nitekim tabiat parkı ve çevresini gezmeye gelen ziyaretçiler için bu çevredeki doğal ortamda yetiştirilen hayvanlardan elde edilen leziz et ve köfteler oldukça önemli bir cazibe kaynağıdır (Fotoğraf 7). Bununla birlikte günümüzde buradaki bazı yeme-içme yerlerinde hijyen, hizmet kalitesi ve sunum gibi konularda birtakım eksikliklerin olduğu saha gözlemlerimizde dikkatimizi çekmektedir. Bu nedenle gastronomi turizmi bakımından da önem arz eden bu yayla lezzetinin, daha profesyonel düzeyde ve daha kaliteli hizmet verilebilecek restoranlarda sunulması gereklidir. Bunun yanı sıra bu çevredeki Aymaç mesire yeri gibi piknik alanlarında çöp kirliliğinin olduğu görülmektedir. Bu çevredeki turizm ve rekreasyon faaliyetleri için dezavantajlı durum oluşturan bu sorunun da çözülmesi önem arz etmektedir.



**Fotoğraf 7.** Tabiat Parkı çevresinde özellikle yayla sezonunda buralara piknik yapmak ve gezmek için gelen turistlerin en çok uğradıkları mekanlar; et pişirilen, lokanta ve kasap işlevini birlikte yürüten işyerleri ile bakkallar, hediyelik eşya dükkanları gibi işletmelerdir.

Koç Kayası Tabiat Parkı ve yakın çevresindeki yerleşmelerden Kümbet Köyü, toplu yerleşme tarzına sahipken, çevresindeki obalarda dağınık ve gevşek dokulu yerleşme tarzı görülmektedir. Yine Kümbet Köyü'nde daha çok çağdaş meskenler hakim iken, geleneksel meskenler genellikle çevrede oba ve yayla yerleşmelerinde görülmektedir (Fotoğraf 8). Kümbet Köyü'ndeki hakim yapı olan iki ve daha çok katlı betonarme yapılar, yaylanın doğasına uygun bir



özelliğ göstermemekte, bu yüzden Giresun Valiliği tarafından buradaki evlerin dış cephesinin ahşapla kaplandırılmasına dönük çalışmalar sürdürülmektedir. Bu çevrede özellikle obalarda yaygın olan geleneksel yayla meskenleri asıl ilgi çekiciliği oluşturan mesken modelidir. Söz konusu meskenler, yayla ortamına uyumlu, ahşap ve taşın birlikte kullanıldığı ağaç karkas mesken şekilleridir. Tabii zamana ve çağdaş gelişmelere karşı yenik düşen bu tür meskenlerin sayısı giderek azalmaktadır. Bu meskenlerin korunması, turizm faaliyetlerinin gelişmesinde önemli çekim unsurlarından olmaları nedeniyle büyük önem arz etmektedir. Çünkü bu çevreye gelen ziyaretçilerin asıl görmek istedikleri mesken tipi, her yerde görebildikleri betonarme meskenler değil sıra dışı tasarımları ve ilginç görselemleriyle geleneksel yayla meskenleridir.



**Fotoğraf 8.** Koç Kayası Tabiat Parkı ve yakın çevresindeki yayla yerleşmelerinde (Kümbet Yaylası) görülen çağdaş ve geleneksel yayla meskenlerinden görünümeler.

Koç Kayası Tabiat Parkı ve yakın çevresindeki önemli turistik aktivitelerinden birisi de, her yıl temmuz ayının ikinci pazar günü gerçekleştirilen geleneksel *Kümbet Kültür ve Turizm Festivali (Kümbet Yayla Şenlikleri)*dir. Bununla birlikte son yıllarda Ramazan ayına rastlaması nedeniyle şenliklerin tarihleri değiştirilebilmektedir. Birincisi 1988 yılında Salon Çayırı Mesire Alanı'nda, 1990 yılından itibaren ise Ayaç mevkiinde gerçekleştirilen yayla şenliklerinin sonuncusu (25.'si) 2013 yılında 16-18 Ağustos tarihleri arasında düzenlenmiştir. Bu şenlikler esnasında çeşitli yarışmalar, spor müsabakaları düzenlenmekte, halk oyunları ve eğlence programları yapılmakta, yöresel yemekler yenilmekte ve alışverişler yapılmaktadır. Yöresel lezzetlerden tatma olanağının da bulunduğu şenlikler, hem il içinden gelen yöre halkı hem de il dışından gelen Giresunlular ve ziyaretçilerin katılımıyla coşkulu geçmektedir. 2014 yılında da coşkulu bir

şekilde yapılması planlanan şenlikler, İsrail'in Gazze Saldırısı nedeniyle iptal edilmiştir.2015 yılında 01-02 Ağustos tarihlerinde yapılması planlanan Kümbet Yayla Şenlikleri, ülkemizin bazı kesimlerinde yaşanan terör olayları nedeniyle iptal edilmiştir. Bu tür şenlikler, iyi değerlendirildiği takdirde hem yaylaların hem de Koçkayası Tabiat Parkının tanıtımı için önemli fırsatlar sunabilir.

Koç Kayası Tabiat Parkı, her geçen gün daha fazla tanınmakta ve özellikle nisan sonu - mayıs ayı başından başlayıp, aralık ayına kadar olan dönemde çok sayıda ziyaretçi tarafından gezilmektedir (Fotoğraf 9). Hatta kış mevsiminde bile az da olsa ziyaretçi çekebilmektedir. Bu bağlamda tabiat parkı, yaz mevsiminde 4000'in üzerinde konaklama yapanlar, 1000-2000 arası günübirlikçiler olmak üzere 6 bin civarında ziyaretçiyi ağırlamaktadır. Kış mevsiminde ise 1000 civarında ziyaretçi,tabiat parkını gezmeye gelmektedir.Dolayısıyla tabiat parkının yıllık yaklaşık 7000 ziyaretçiye ev sahipliği yaptığı anlaşılmaktadır. Tabiat parkının ziyaretçi profili incelendiğinde; ziyaretçilerin genellikle ailelerden (% 85) oluştuğu görülmektedir. İkinci sırada % 10 düzeyinde tur gruplarının (tanıdık ve benzer talepteki kişilerin bir araya gelmesi şeklinde), üçüncü sırada bireysel gezginlerin (% 5) ve diğerlerinin (% 5) olduğu anlaşılmaktadır. Ziyaretçilerin tabiat parkını ziyaret etme nedenlerinin ise; günübirlik piknik, konaklama, doğa gezileri, manzara seyir, fotoğraf çekimi, doğa eğitimi programları (çok nadir), yaban hayatı ve kuş gözlemciliği(çok nadir), yayla şenlikleri şeklinde sıralandığı görülmektedir. Bu bağlamda her yıl çok sayıda ziyaretçinin gezdiği tabiat parkında, başta konaklama olmak üzere günübirlik olarak yararlanılabilen çeşitli tesisler yapılmış ve daha başka kullanımlar için de yeni tesislerin inşa edilmesi için de çalışmalar sürdürülmektedir (Anonim, 2015; Anonim,2013: 109).



**Fotoğraf 9.** Koç Kayası Tabiat Parkı çoğunlukla yaz mevsiminde olmak üzere kış mevsiminde de ziyaretçiler tarafından gezilmektedir.

Koç Kayası Tabiat Parkı ve yakın çevresinde konaklama olanakları bakımından en dikkat çeken konaklama tesisleri, tabiat parkı içerisinde inşa edilen ve Kümbet Köyü'ne 5 km mesafedeki Koç Kayası tesisleridir. Söz konusu tesislerin de bulunduğu tabiat parkının, 35 hektarlık kısmı, 2006 yılından itibaren o yıl adı Metrotem Temizlik İnşaat Gıda Sanayi ve Ticaret Limited Şirketi olan ama daha sonra adını Birun Otelcilik A.Ş olarak değiştiren özel işletmeye 29 yıllığına kiralanmıştır (Anonim, 2015). Günümüzde Birun Kümbet Dağ Evi (Kümbet MountainResort) adıyla hizmet vermekte olan söz konusu tesis; 140 yatak kapasitesi ve tamamen ahşap 27 otel odası, her biri 90 m<sup>2</sup> olan dublex bungalov, 45 m<sup>2</sup>'lik 12 bungalov ile (45 ile 90 m<sup>2</sup> arasında değişen 17 bungalov tipi kütük ev) her türlü konaklama tercihinine elverişlidir (Fotoğraf 10). Birçok aktivitenin yapılabileceği şekilde turizmin hizmetine sunulmuş olan tesislerde, yayla sahalarının özgün ortamlarını ve doğal görünümünü bozmayacak tarzda inşa edilen kütük evler, 500 kişilik yazlık ve 150 kişilik kışlık restoran, çok amaçlı spor salonu, otopark, koşu-yürüyüş parkurları, oyun ve televizyon salonları, kafeterya, çocuk oyun bölümü, toplantı salonu, kapalı yüzme havuzu, Türk hamamı, sauna, masaj salonu, helikopter pisti, piknik alanı ve masaları, gününbirlik dinlenme alanları, çadır ve karavan alanları mevcuttur (Zaman, 2010: 344-345, www.kumbet.com.tr/sosyaltesis.asp-24.07.2013).



**Fotoğraf 10.**KoçkayasıMevkinde bulunan Birun Kümbet Dağ Evi (Kümbet MountainResort) konaklama tesisinden görünümeler.

Koçkayası Tabiat Parkı ve yakın çevresinde konaklama olanakları bakımından değerlendirilebilecek bir diğer konaklama tesisi, Kümbet Köyü'nde bulunan Sağlık Ocağı'ndan otele dönüştürülen 20 oda ve 50 yatak kapasiteli Zirve Oteldir (Fotoğraf 11). Otelde merkezi sistem ısıtma, kablosuz internet, uydu yayınları ve 24 saat sıcak su imkanı; 150 kişi kapasiteli restoran,

40 kişilik çok amaçlı salonu ve 700 m<sup>2</sup> araç parkı mevcuttur. Ayrıca Kümbet Yaylası'na 1 km mesafede bulunan Salon Çayırı Piknik Alanı'nda her biri 5 yataklı üç dinlenme evi bulunmaktadır. Bunlara ek olarak bu çevrede Kümbet Chalet Pansiyon, Kümbet Uzundere Pansiyon gibi konaklama tesisleri deyer almaktadır.



**Fotoğraf 11.** Sağlık Ocağı'ndan otele dönüştürülen Zirve Otel'den bir görünüm.

Koçkayası Tabiat Parkı'nın yakın çevresinde yer alan mesire alanları, hem yayla şenliklerinin düzenlendiği hem de piknik yapmak ve gezmek için gelenlerin sıklıkla tercih ettikleri mekanlardır. Bunlardan en tanınmış olan Aymaç mesire yeri, Kümbet Köyü'nün 2 km kuzeybatısında bulunmakta ve geleneksel yayla şenlikleri her yıl burada düzenlenmektedir. Burası, doğal güzellikler bakımından ladin ormanlarıyla ve orman gülleriyle çevrili durumdadır. Salon Çayırı piknik alanı ise Kümbet Yaylası'na girişte, yayla merkezine 1 km mesafede yer almaktadır. Burası 1988 yılında ilk yayla şenliklerinin düzenlendiği, kır gazinosu ve 3 dinlenme evinin bulunduğu, ilgi çekici doğal güzelliklerin bulunduğu bir mesire ve piknik alanıdır (Anonim, 2014a: 44-48). Her iki mesire alanı da özellikle yaz mevsiminde günübirlik olarak gelen piknikçilere ev sahipliği yapmaktadır (Fotoğraf 12).

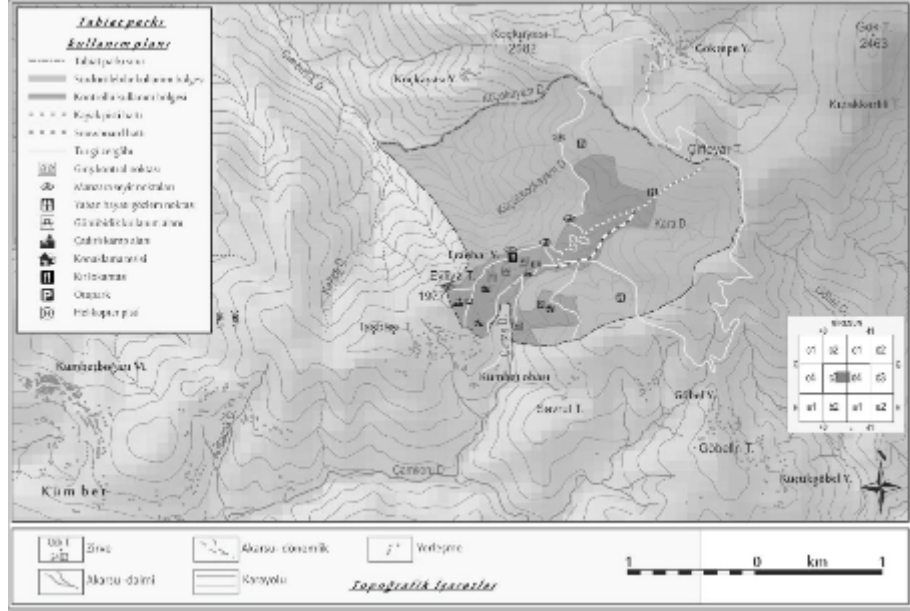


**Fotoğraf 12.** Kümbet Yayla Şenliklerinin ilkinin yapıldığı Salon Çayırı piknik alanı (soldaki) ile günümüzde şenliklerin yapıldığı Aymaç mesire yerinden (sağdaki) görünümeler.

Koçkayası Tabiat Parkı ve yakın çevresi, turistik açıdan değerlendirilebilecek düzeyde doğal turistik kaynaklarla ve yöresel özelliklerin ağır bastığı kültürel çekiciliklerle değerlendirilebilecek bir turizm potansiyeline sahiptir. Koçkayası Tabiat Parkı ve yakın çevresinde turizmin gelişmesini olumlu yönde destekleyen etkenler bulunmaktadır. Bu etkenlerin en dikkat çekenleri; koruma altına alınmış olması ve koruma tedbirleriyle kaynaklarını geleceğe taşıyabilecek olması (en büyük avantajı); doğa yürüyüşü, atlı doğa yürüyüşü gibi aktivitelere uygun, dağlık ve engebeli topografyaya sahip olması; geniş ve iğne yapraklı ağaçlar, ormanaltıflora elemanları ve alpin çayırlardan oluşan zengin flora elemanlarını barındırması; yaban domuzu, karaca, çakal, tilki, sincap, tavşan gibi kara hayvanlarına ev sahipliği yapması; şahin, doğan, atmaca, kerkenez, baykuş, kısmen kartal, kaya güvercini çok sayıda kuş türünü barındırması; bu çevreye özgü iklimi ve “yayla havası” olarak bilinen, klimaterapiye uygun ortama sahip olması; başta Kümbet Yaylası olmak üzere çok sayıda oba ve yayla yerleşmesinin bulunması; yayla ve obalarda yöresel kültürel çekiciliklerin (yöresel yemekler, geleneksel meskenler, el sanatları, düğün ve eğlenceler, yöresel müzik ve oyunlar vb.) bulunması; bu çevredeki yayla ve obalarda yaylalara özgü yaşam tarzının ve yayla kültürünün sürdürülüyor olması; Kümbet Yayla Turizm Merkezi'nin bulunması; bu çevredeki Kümbet Köyü gibi yerleşmelerde özellikle günübirlikçilerin piknik yapmak için tercih ettikleri lezzet kalitesi yüksek hayvancılık ürünlerinin (et, peynir, yoğurt, ayran vb.) mevcut olması; yol kalitesinin son yıllarda oldukça iyileştirilmiş olması ve yeşil yol güzergahında bulunması; Ordu-Giresun Hava Limanı'na 92 km uzaklıkta bulunması; yaz mevsiminde *Kümbet Kültür ve Turizm Festivali'nin (Kümbet Yayla Şenlikleri)* yapılıyor olması; günübirlikçiler ve konaklama yapmak isteyen ziyaretçiler için konaklama tesisleri ve bazı turistik tesislerin bulunması; kayak turizminin geliştirilebileceği, telesije ve snowboard hatlarının inşa edilebileceği potansiyel pistlerin bulunması; bu çevrede gerçekleştirilebilecek doğa yürüyüşü, at safari, bisiklet safari, sportif olta balıkçılığı, çim kayağı, kayak turizm, kamp-karavan turizmi, yamaç paraşütü, botanik turları, doğa fotoğrafçılığı, yaban hayatı ve kuş gözlemciliği gibi turizm aktivitelerine uygun ortamlara sahip olması gibi turizmin gelişmesine katkı sağlayacak birçok avantajlardır.

Koçkayası Tabiat Parkı'yla ilgili günümüzde çeşitli düzenlemelerin yapılması sürmektedir. Koçkayası Tabiat Parkı'nın planlamasında bölgeleme yapılmış, orman ve mera alanları sürdürülebilir kullanım alanı, orman toprağı ve açık sahalar kontrollü kullanım alanında kalmıştır. Planlama esnasında mevcut konaklama ve günübirlik alan planlamaya dâhil edilmiş, Eğriarbar obası kısmında ikinci bir konaklama tesis alanı oluşturulmuş, kış sporları

merkezi, çadırılı kamp alanları, tur güzergâhları, yaban hayatı gözlem noktaları ile manzara seyir noktaları plana dahil edilmiştir. Tabiat Parkının giriş kısmı Karadere kenarından Çatalkaya ve Çiftayar tepeye ulaşmak amacıyla teleferik veya telesiyej hattı yapılacaktır (Anonim, 2015) (Harita 3). Bütün bu düzenlemelerle tabiat parkı, ekoturizm gibi çeşitli kullanımlara daha elverişli hale getirilecektir.



**Harita 3.** Koçkayası Tabiat Parkı'nın Kullanım Planı (Giresun Doğa Koruma ve Milli Parklar Şube Müdürlüğü'nden alınarak düzenlenmiştir).

Yukarıda ifade edilen avantajlara sahip olan Koçkayası Tabiat Parkı ve yakın çevresi, başta ekoturizm ve yayla turizmi olmak üzere kış turizmi, sağlık turizmi, kültür turizmi gibi turizm türlerinin geliştirilebileceği potansiyel mekanlara sahiptir. Bu çevrede doğa yürüyüşü için elverişli güzergahlar bulunmaktadır. Bunlardan en dikkat çekici olanı, Kümbet-Koçkayası-Kuzugözü Yaylası güzergahıdır. 8 km uzunluğunda asfalt ve toprak yol ile patikalardan oluşan bu güzergah, kolay kategorideki bir rotadır. Güzergahı takip ederken ladin ve göknar gibi ağaç türlerini, mera ve yayla ekosistemlerini, panoramik manzaraları gözlemlemek mümkündür. Dağcılık için Kümbet Kuşburnu Tepesi elverişlidir. Bisiklet ve foto safari için Kümbet-Koçkayası rotası izlenebilir. Kampçılık için Kümbet Salon Çayırı ve Aymaç mesire alanı gibi yerler uygundur. Kayak turizmi için Koçkayası Tabiat Parkı güneyinde Gökçetepe yaylası Göktepe mevkiinden başlayarak, Koçkayası Tabiat Parkı'nda sonlanan güzergah oldukça elverişlidir (Anonim, 2013: 78-80, 171-

174). Ayrıca yamaç paraşütü aktivitesi için de Koçkayası konaklama tesislerin yakınında elverişli ortamlar bulunmaktadır.

### **Sonuç, Tartışma ve Öneriler**

Yaptığımız saha araştırmaları neticesinde, Koçkayası Tabiat Parkı ve yakın çevresinin, bu çevrede dikkati çekmeye başlayan ve ekoturizm potansiyeli oldukça yüksek tabiat parklarından birisi olduğu anlaşılmaktadır. Bu değerli ve hassas mekân, kendisini verilen önemin bir yansıması olarak; A Tipi Mesire yeri iken, Orman ve Su İşleri Bakanlığı'nca 05.07.2011 tarihinden itibaren “Koç Kayası Tabiat Parkı” olarak tescil edilmiştir. Koçkayası Tabiat Parkı, gerek doğal gerekse beşeri çekicilikler açısından değerlendirilebilecek düzeyde ekoturizm potansiyeline sahiptir. Bunun yanı sıra tabiat parkı ve yakın çevresinde yer alan başta Kümbet Yaylası olmak üzere, Koçkayası Yaylası, Göktepe Yaylası, Eranbar Yaylası, Kümbet Obası gibi birçok yayla ve oba yerleşmelerinde görülen yöresel kültürel çekicilikler de oldukça değerlidir. Bu çerçevede Koçkayası Tabiat Parkı ve yakın çevresinde doğa yürüyüşü, botanik turu, jeep safari, foto safari, at safari, bisiklet safari, yaban hayatı gözlemciliği, kamp-karavan turizmi, kayak turizmi, yamaç paraşütü, yayla turizmi, dağ turizmi gibi birçok ekoturizm aktivitesi gerçekleştirilebilir. Bunlara ek olarak bu çevrede kış turizmi, kültür turizmi, sağlık turizmi gibi turizm türlerinin de geliştirilebileceği anlaşılmaktadır.

Koçkayası Tabiat Parkı'nın koruma altına alınarak tabiat parkı ilan edilmesinin üzerinden henüz 4 yıl gibi kısa sayılabilecek bir vakit geçmiştir. Bir kısmı tabiat parkının yeni olmasından kaynaklanan, hem tabiat parkının yönetilmesi hem de ekoturizm gibi çeşitli turizm aktivitelerine açılmasının önünde engel oluşturan bazı sorunlar ve dezavantajlar bulunmaktadır. Bu çevrede ekoturizm faaliyetlerinin gelişmesine engel teşkil eden unsurların başlıcaları şunlardır; tabiat parkının yönetim, planlama ve koruma gibi hususlarda gerekli altyapı ve uygulamaların tam anlamıyla gerçekleştirilmemesi, ekoturizm türlerinin geliştirilebilmesi için uygun turistik altyapı ve organizasyonların yetersiz olması; tabiat parkının korunması ve ekoturizme açılmasında görev alabilecek uzman personelin yeterli sayıda olmaması, tabiat parkında gelen ziyaretçilere, buranın doğal ve beşeri kaynaklarıyla ilgili bilgi verilebilecek ziyaretçi ve tanıtım merkezinin bulunmaması, tanıtım faaliyetleri konusunda oldukça yetersiz olunması, özellikle kış mevsiminde zaman zaman erişim problemlerinin yaşanması, ziyaretçilerin kısa süreli ve daha çok günübirlik olarak gelmesi, konaklama yapanların az olması; yabancı ziyaretçilerin ilgisinin çekilememesi, bu çevredeki yayla ve obalarda yaşayan yerel insanların tabiat parkı ve onun sahip olduğu kaynaklar konusunda yeterli bilgi ve bilince sahip olmaması; tabiat parkı ve çevresinde yaşayan yerel

insanların tabiat parkıyla ilişkilerinin olmaması ve tabiat parkının yönetim ve işleyişinde herhangi bir söz hakkına sahip olmamaları; tabiat parkının ve buradaki turizm aktivitelerinin bu çevrede yaşayan yerel halkın ekonomik ve sosyal yaşantısından dikkate değer bir katkısının olmaması gibi giderilmesi gereken dezavantajlar ve çözülmesi gereken sorunlar bulunmaktadır.

Tabi ki yukarıda ifade edilen ve tabiat parkının potansiyelinin ortaya çıkarılması ve ekoturizm gibi alternatif turizm aktivitelerine açılmasının önünde engel teşkil eden sorunların tamamına burada ayrıntısıyla yer vermek olanaklı gözükmemektedir. Bu bağlamda bunlar içerisinde en çok dikkati çeken ve önem arz edenlere değinilecektir. Koçkayası Tabiat Parkı hem kendisinde barındırdığı doğal çekicilikler hem de kendisi ve yakın çevresindeki yayla ve obalardaki beşeri çekiciliklerle değerlendirebilecek düzeyde turizm potansiyeline sahip olmakla birlikte günümüzde yukarıda ifade edilenler başta olmak üzere birtakım sorunlar nedeniyle turizm ve rekreasyonel faaliyetler açısından istenilen düzeyde değerlendirilemediği anlaşılmaktadır.

Bunlar içerisinde en dikkat çekici sorunların başında ekoturizm gibi alternatif turizm türleri ve rekreasyonel faaliyetler açısından gerekli olan yönetim, planlama, yatırım ve organizasyonlar konusunda bazı eksikliklerin bulunmasıdır. Tabiat parkında konaklama tesisleri, restoran, piknik alanları gibi bazı düzenlemeler yapılmakla birlikte, ziyaretçi ve tanıtım merkezi, gezi parkurları, yaban hayatı gözlem yerleri ile manzara seyir yerleri, kayak turizmi için gerekli olan telesiyej gibi turizm ve rekreasyonel amaçlı kullanımlara yönelik tesisleşmede henüz istenilen düzey yakalanamamıştır. Bu kapsamda kısa, orta ve uzun vadeli turizm kullanımı için planlamalara ve gerekli olan turistik altyapının tamamlanmasına ihtiyaç duyulmaktadır. Bunun yanı sıra konaklama olanaklarının artırılması ve çeşitlendirilmesi de gerekmektedir.

Tabiat Parkı ve yakın çevresinde, ekoturizm gibi alternatif turizm türleri ve rekreasyonel faaliyetler açısından dikkati çeken bir diğer sorun, özellikle kış mevsiminde zaman zaman tabiat parkına erişim konusunda sorunların yaşanması ve tabiat parkının yollarının kapanabilmesidir. Erişim olanakları bakımından özellikle yaz mevsiminde dikkate değer bir sorun yaşanmamaktadır. Bununla birlikte kış mevsimi için aynı şeyi söylemek mümkün değildir. Hatta buradaki konaklama tesislerine gelip, tekrar geri dönmek isteyen misafirlerin yolların kapanması nedeniyle birtakım sıkıntılar yaşadıkları saha etütlerimizde yaptığımız mülakatlarda tarafımıza ifade edilmiştir. Aslında özellikle Koçkayası tesisleri nedeniyle kayak turizmi açısından değerlendirilebilecek bir potansiyel söz konusu iken, kış mevsiminde ulaşımın aksaması, bu bakımdan dezavantajlı bir durum oluşturmaktadır. Bu yüzden buradaki ulaşımın 365 gün akıcı hale getirilmesi, özellikle kış mevsiminde alternatif ulaşım araçlarının kullanılması (kayak motoru, arazi



taşıtları vb) ve erişim olanaklarının artırılarak çeşitlendirilmesi önem arz etmektedir. Buna ek olarak 2015 yılında hizmete giren Ordu-Giresun Hava Limanı'ndan da yararlanılmalı ve turistlerin erişim konusunda havalimanıyla daha kolay bu çevreye erişebileceğine yönelik bilgilendirme ve tanıtımlar yapılmalıdır.

Tabiat Parkı ve yakın çevresinde, ekoturizm gibi alternatif turizm türleri ve rekreasyonel faaliyetlerin geliştirilmesi için çözülmesi gereken bir diğer sorun, tabiat parkının yeterli ölçüde bilinmemesi yani tanıtım faaliyetlerinin istenilen düzeyde yapılamamasıdır. Koçkayası Tabiat Parkı ve yakın çevresi, daha önce ifade ettiğimiz gibi değerlendirilebilecek düzeyde ekoturizm gibi alternatif turizm aktiviteleri için potansiyel taşımaktadır. Bu durumun Giresun halkı tarafından bile yeterince bilinmemesi, tabiat parkına olan ilginin az olmasına neden olabilmektedir. Bu nedenle tabiat parkının daha etkili şekilde tanıtılması oldukça önemlidir. Bunun için yazılı ve görsel medyadan etkili bir şekilde istifade edilmeli, özellikle yayla şenlikleri sırasında daha etkili tanıtım yapılması için stantlar kurulmalı, birkaç dilde (örneğin İngilizcenin yanı sıra Arapça, Rusça ve Gürcüce gibi) tabiat parkının doğal ve beşeri çekiciliklerinin aktarıldığı tanıtım kitapçıkları ve broşürler hazırlanmalı; tanıtıcı belgesel filmleri çekilerek, CD'ler halinde gelen ziyaretçilere verilmeli; tabiat parkını ve burada yapılan turizm aktivitelerini tanıtıcı internet siteleritasarlanmalı ve çeşitli gezi organizasyonları yapılmalıdır.

Tabiat Parkı ve yakın çevresindeki uzun vadede çözülmesi gereken önemli bir sorun da yerel halk ile tabiat parkı arasında ilişkinin istenilen düzeyde olmamasıdır. Bu bağlamda bu çevrede yaşayan yerel halkın tabiat parkı, onun sahip olduğu doğal ve beşeri kaynaklar, burada yapılabilecek turistik aktiviteler gibi birçok konuda yeterince bilgilendirilmediği veya haberdar edilmediği anlaşılmaktadır. Tabiat parkı ve yakın çevresindeki insanların tabiat parkını benimsemesi, sahiplenmesi, tabiat parkının sahip olduğu değerli unsurları koruması, sürdürülebilir ve katılımlı kaynak yönetimi için oldukça önemlidir. Bu bağlamda tabiat parkının işletilmesi, yönetilmesi, planlanmasında bu çevredeki yerel halkın da bizzat katkısının olması, aktif görev alması, meydana gelen gelişmelerden haberdar edilmesi önem arz etmektedir. Örneğin tabiat parkı ve yakın çevresindeki turizm ve rekreasyonel faaliyetlerden yerel halkın da ekonomik ve sosyal anlamda yararlanması için yöresel ürünlerin olduğu stantlar açılabilir, rehberlik konusunda yerel insanlardan destek alınabilir ve ağırlama konularında ev pansiyonculuğu gibi uygulamalar geliştirilebilir.

Sonuç olarak Giresun ilindeki dört tabiat parkından biri olarak değerli ve hassas bir koruma alanı olarak ifade edebileceğimiz Koçkayası Tabiat Parkı'nın, değerlendirilebilecek düzeyde ekoturizmpotansiyeline sahip olduğu

anlaşılmaktadır. Bu hassas doğal mekanda özellikle doğaya duyarlı ekoturizm gibi turizm aktivitelerinin geliştirilmesiyle, hem tabiat parkının korunması ve geleceğe emin bir şekilde ulaştırılması için gerekli olan maddi olanaklar elde edilebilecek hem de tabiat parkına verilen önem daha da artacaktır. Dolayısıyla asıl hedef parkın varlığının korunması ve en düşük düzeyde zarar görmesi olduğu için, geliştirilecek turizm türlerinin ve gerçekleştirilecek turistik aktivitelerin bu amaca uygun bir şekilde olması, kısa vadeli ve gelişigüzel planlamaların değil; uzun vadeli, üzerinde yoğun ve titiz çalışmaların yapıldığı, yerel halkın dahil edildiği, koruma-kullanma dengesinin gözetildiği planlama ve uygulamaların olması gerekmektedir. Bu durum sadece inceleme alanımız için değil, Giresun ilindeki korunan diğer hassas mekanlar için önem arz etmektedir.

## Kaynaklar

- Akpınar, E., Bulut, Y., (2010),** “Ülkemizde Alternatif Turizm Bir Dalı Olan Ekoturizm Çeşitlerinin Bölgelere Göre Dağılımı ve Uygulama Alanları”, *III. Ulusal Karadeniz Ormanlık Kongresi (20-22 Mayıs 2010)* Cilt: IV Sayfa: 1575-1594, Artvin.
- Anonim (2012),** 2011 Yılı *Giresun İl Çevre Durum Raporu*, Giresun Valiliği, İl Çevre ve Orman Müdürlüğü, Giresun.
- Anonim, (2013),** *Giresun İli Doğa Turizmi Master Planı (2013-2023)*, Orman ve Su İşleri Bakanlığı 12 Bölge Müdürlüğü Giresun Şube Müdürlüğü, [http://bolge12.ormansu.gov.tr/ErişimTarihi: 16.09.2013](http://bolge12.ormansu.gov.tr/ErişimTarihi:16.09.2013).
- Anonim, (2014),** Protected Planet Report 2014, Tracking Progress Towards Global Targets For Protected Areas IUCN, Erişim Adresi: [http://www.iucn.org/about/work/programmes/gpap\\_home/?18786/Protected-Planet-Report-2014](http://www.iucn.org/about/work/programmes/gpap_home/?18786/Protected-Planet-Report-2014) (Son Erişim Tarihi: 29.06.2015).
- Anonim, (2014a),** *Giresun Gezi Rehberi*, Giresun Valiliği, İl Kültür ve Turizm Müdürlüğü, Giresun.
- Anonim, (2015),** *Koçkayası Tabiat Parkı Gelişme Planı ve Kış Sporları Merkezi ile İlgili Bilgi Notları*, Doğa Koruma ve Milli Parklar 12. Bölge Müdürlüğü, Giresun Şube Müdürlüğü, Giresun.
- Anonim, (2015a),** Giresun İkisü Devlet Avlağı Ön Etüt Raporu (Tescil bekleyen Avlaklar), (Erişim Adresi: <http://giresun.ormansu.gov.tr/Giresun/Files/01%20Et%C3%Bct/Giresun%20%C4%B0kisu%20Devlet%20Avla%C4%9F%C4%B1%20%C3%96n%20Et%C3%Bct%20Raporu.pdf>) (Son Erişim Tarihi: 29.06.2015).
- Anşin, A., (1981),** “Doğu Karadeniz Bölgesi Sahil ve İç Kesimlerinde Yayılan Ana Vegetasyon Tipleri”, *KTÜ Orman Fakültesi Dergisi*, Cilt: 4, s. 15-64, Trabzon.
- Arı, Y., (2009),** “Eko turizm mi ego turizm mi? Kazdağı (Balıkesir) Örneği”, *Ankara Üniversitesi, DTCF, Türkiye Coğrafyası Araştırma ve Uygulama Merkezi, V. Ulusal Coğrafya Sempozyumu* (16-17 Ekim 2008), s.1-10, Ankara.
- Atalay, İ., (1994),** *Türkiye Vegetasyon Coğrafyası*, Ege Üniv. Basımevi Bornova, İzmir.
- Atalay, İ., (1997),** *Türkiye Coğrafyası*, Ege Üniversitesi Basımevi, İzmir.
- Atalay, İ. ve Mortan, K., (2007),** *Türkiye Bölgesel Coğrafyası (Resimli ve Haritalı)*, İnkılap Kitabevi, İzmir.
- Aydınözü, D. ve Solmaz, F., (2003),** “Doğu Karadeniz Bölümü Yaylacılık Faaliyetlerine Bir Örnek: Giresun Kümbet Yaylası”, *Gazi Üniv. Gazi Eğitim Fakültesi Dergisi*, Cilt: 23, Sayı: 3, s. 55-69, Ankara.
- Bekdemir, Ü., (2000),** *Giresun Kent Coğrafyası* (Basılmamış Doktora Tezi), Atatürk Üniv Sos. Bil. Enst., Erzurum.
- Bayram, N., (2001),** *Turizm Coğrafyası Açısından Bir Araştırma: Kümbet Yaylası* (Basılmamış Yüksek Lisans Tezi), Atatürk Üniv. Sosyal Bil. Enst., Erzurum.
- Demir, C. ve Çevirgen, A., (2006),** *Ekoturizm Yönetimi*, Nobel Yayın-Dağıtım, Ankara.
- Doğanay, H. ve Zaman, S., (2013),** *Türkiye Turizm Coğrafyası*, Pegem Akademi, Erzurum.
- Doğaner, S., (2003),** “Miras Turizminin Coğrafi Kaynakları ve Korunması”, *Coğrafi Çevre Koruma ve Turizm Sempozyumu (16-18 Nisan 2003)*, s.1-8, İzmir.
- Ekinci, G., (1991),** *Türkiye Milli Parkları* (Basılmamış Yüksek Lisans Tezi), İstanbul Teknik Üniversitesi, Fen Bilimleri Enst., İstanbul.
- Erdoğan, N., (2003),** *Çevre ve (Eko) Turizm*, Erk Yayınevi, Ankara.
- Erdoğan, N., (2004),** *Ekoturizm ve Tur Operatörleri: İlkeler ve Faaliyetlerin Değerlendirilmesi, II. Uluslararası Turizm ve Çevre Sempozyumu (10-11 Mayıs 2004)*, s. 3-10, İzmir.
- Erinç, S., (1945),** Kuzey Anadolu Dağlarının Ordu-Giresun Kesiminde Landsaft Şeritleri, *Türk Coğrafya Dergisi*, Sayı: 7-8, s. 119-140, İstanbul.
- Koçman, A., (1993),** *Türkiye İklimi*, Ege Üniversitesi Edebiyat Fakültesi Yayınları: 72, İzmir.
- Kurdoğlu, O., (2007),** “Dünyada Doğayla Koruma Hareketinin Tarihsel Gelişimi ve Güncel Boyutu”, *Artvin Çoruh Üniversitesi Orman Fakültesi Dergisi*, 8 (1), s. 59-76.
- Kuvan, Y., (2002),** Korunan Alan – Turizm İlişkilerinde Yönelik Kavramsal İrdeleme, First Tourism Congress of Mediterranean Countries (17-21 Nisan 2002) Antalya / Turkey.
- Küçük, M., Arpa Yenilmez, N. ve Özmen, S., (2004),** “Türkiye’de Doğa Koruma Çalışmaları, Kaynak Değerlerini Etkileyen Faktörler ve Ekoturizm”, *İkinci Uluslararası Turizm, Çevre ve Kültür Sempozyumu* (10-11 Mayıs 2004), İzmir, s. 127-142.
- Moran, G., (1998),** “Aydın Dilek Yarımadası – Büyük Menderes Deltası Milli Parkı: Sorunlar ve

- Ekolojik Turizm”, *Büyük Menderes Havzası, III. Tarım ve Çevre Sempozyumu*(2-4 Eylül 1998), Söke/Aydın.
- Mortan, M., (1991)**, *Türkiye’de Doğa Koruma Çalışmalarının Büyük Menderes Deltası Örneği İle Uygulama Olanakları ve Sınırları Üzerinde Araştırmalar (Basılmamış Yüksek Lisans Tezi)*, Ege Üniv. Fen Bilimleri Enst., İzmir.
- Özgüç, N., (2013)**, *Turizm Coğrafyası (Özellikler ve Bölgeler)*, Çantay Kitabevi İstanbul.
- Özkan, B.-Güney, A.-Koçman, A.- Türkyılmaz, B.Z.-Kaplan, A.-Hepcan, Ş., (2003)**, “Ülkemizde Doğal Sit Uygulamalarına Yönelik Yaklaşımlar”, *Coğrafi Çevre Koruma ve Turizm Sempozyumu (16-18 Nisan 2003)*, s.9-16, İzmir.
- Sever, R. ve Koca, H., (2003)**, “Giresun Ormanları ve Başlıca Sorunlar”, *Yeşil Giresun Gazetesine Göre Cumhuriyetin İlk Yıllarında Giresun Sempozyum Bildirileri*, s. 117-128, Giresun.
- Somuncu, M. (2003)**, Türkiye’de Koruma Altındaki Dağlarda Turizm/Rekrasyon ve Çevre Etkileşimi: Aladağlar ve Kaçkar Dağları Milli Parkı Örnekleri, *Coğrafi Çevre Koruma ve Turizm Sempozyumu(16-18 Nisan 2003)*, s.65-72, İzmir.
- Ülker, İ., (1992)**, *Dağ Turizmi (Planlama Yöntemleri, Yüksek Dağlarımız ve Kayak Merkezleri)*, Turizm Bakanlığı Yayını, Ankara.
- Yaltrık, F. ve Efe, A., (1989)**, *Otsu Bitkiler Sistematiği Ders Kitabı*, İstanbul Üniv. Fen Bilimleri Enstitüsü Yayınları, İstanbul Üniv. Yayın no: 3568, Fen Bilimleri Enstitüsü Yayın no: 3, İstanbul.
- Yücel M. ve Babuş, D., (2005)**, “Doğa Korumanın Tarihçesi ve Türkiye’deki Gelişmeler”, *Doğu Akdeniz Ormancılık Araştırma Müdürlüğü DOA Dergisi (Journal Of Doa) Sayı: 11 Sayfa: 151 – 175.*
- Zafer, B., Gencer, G. ve Güney A., (1998)**, “Söke ve Çevresinin Doğa Koruma Alanları Bakımından Değerlendirilmesi”, *Büyük Menderes Havzası, III. Tarım ve Çevre Sempozyumu (2-4 Eylül 1998), Bildiriler Kitabı*, s.35-42, Söke/Aydın.
- Zaman, M., (2007)**, *Doğu Karadeniz Kıyı Dağlarında Yaylalar ve Yaylacılık*, Atatürk Üniversitesi Yayınları No. 960, Fen-Edebiyat Fak. Yay. No: 105, Araştırma Serisi No: 75, Erzurum.
- Zaman M., Şahin, İ.F., Bayram, N., (2007)**, “Doğu Karadeniz’de Alternatif Bir Turizm Merkezi: Kümbet Yaylası”, *Doğu Coğrafya Dergisi*, Sayı: 17, s. 33-65. Konya.
- Zaman, M., (2010)**, *Doğu Karadeniz Kıyı Dağlarında Dağ ve Yayla Turizmi*, Atatürk Üniversitesi Yayınları No. 977, Fen-Edebiyat Fak. Yay. No: 134, Araştırma Serisi No: 110, Erzurum.
- Zaman, S. ve Coşkun, O., (2012)**, “Milli Parklarda Kaynak Değer Kullanımı İçin Bir öneri: Nene Hatun Tarihi Milli Parkı”, *Atatürk Üniversitesi, Sosyal Bilimler Enst. Dergisi*, Cilt:16, Sayı, 3, s. 117-134, Erzurum.
- <http://www.milliparklar.gov.tr/korunanalanlar/korunanalan1.htm>(Son Erişim Tarihi: 12.07.2015).
- [http://www.tursab.org.tr/dosya/1023/02nieko\\_1023\\_1889046.pdf](http://www.tursab.org.tr/dosya/1023/02nieko_1023_1889046.pdf)(Son Erişim Tarihi : 13.07.2015).
- <http://www.tuik.gov.tr>(Son Erişim Tarihi:11.07.2015).
- [www.kumbet.com.tr/sosyaltesis.asp](http://www.kumbet.com.tr/sosyaltesis.asp)(Son Erişim Tarihi: 24.07.2013).
- <http://yigm.kulturturizm.gov.tr/TR,11532/yayla-turizmi.html>(Son Erişim Tarihi: 19.07.2015).