

ESKİŞEHİR SİNEMALARININ DÜNÜ VE BUGÜNÜ

Feyyaz BODUR

Fransız Luminerè Kardeşlerin 28 Aralık 1895 yılında Paris'teki Grand Cafe'de sinematografla yaptıkları 15-20 metrelik film gösterileri, tarihte izlenen ilk film örneği olarak biliniyor.

Teknolojinin hızla gelişimi, basit çekim ve gösterim araçlarını da geliştirdi. Aradan geçen bir asırlık sürede sessiz filminden sesli filme, siyah beyazdan çok renkliye ve mono sestten stereoya kadar birçok yenilikler getirildi.

Ülkemiz dışında başlayan sinema dünyasındaki gelişmeler, yirminci yüzyılın başında Türk Sinemasının doğmasını da sağladı. Türkiye sinema ile ilk kez 1897 de tanıştı. Yabancı uyruklu sinemacıardan, Sigmund WEINBERG-, BERTRAND, MATALON, CAMBON çeşitli yerlerde film gösterisi yaptılar. Türkiye'de ilk film yapımı 1914 yılında başladı. Birinci Dünya savaşı sırasında başlayan yapım çalışmaları çok yavaş olmakla birlikte, 1939 dan sonra süreklileşecek film çalışmalarının temelleri atılmış oldu.

Türk sinemasının öncüleri tiyatroculardı. 1923 den 1939'a kadar ağırlıklı olarak süren tiyatrocular döneminin etkisini 1950 yılına kadar görmek olası. 1950 yılından başlayarak Türkiye'de sinema artık bir meslek dalı olmaya ve sinema alanında meslek adamları yetişmeye başladı. Sinemanın ilk ortaya çıkışında fantazi olarak yapılan çalışmalar, ileriki yıllarda ticaret sektörüne dönüştü.

Ekonomik ve siyasal olayların neden olduđu bunalım dönemlerinde sarsıntılar geçiren sinema dünyası, bunalımdan çıkış yollarını yenileşmede arayarak kendini geliştirdi. Günümüzde de, tiyatro, televizyon, video ve video filmleriyle savaşını sürdürüyor.

Toplumun eğlence yeri ya da kültür kurumları diye nitelendi. rebileceğimiz sinemalar, toplumların sorunlarının bir yansıması olarak kendi içinde zaman zaman karşılaştığı krizler nedeniyle, sinema salonlarının ve bahçelerinin mülk sahiplerini daha çok gelir getiren yatırımlara yöneltti. Zaman içinde sinema alanları iş hanlarına, apartmanlara dönüştü.

Yok olan eğlence ve kültür kurumlarımızdan, gelecekte düzelir umuduyla salonlarını kapatmayan sinema işletmecileri, bütçeleri yettiğince sinemalarında yenilik yaparak, izleyicinin rahatını sağlayarak ve dönemin moda filmlerini göstererek ayakta kalmayı başardılar.

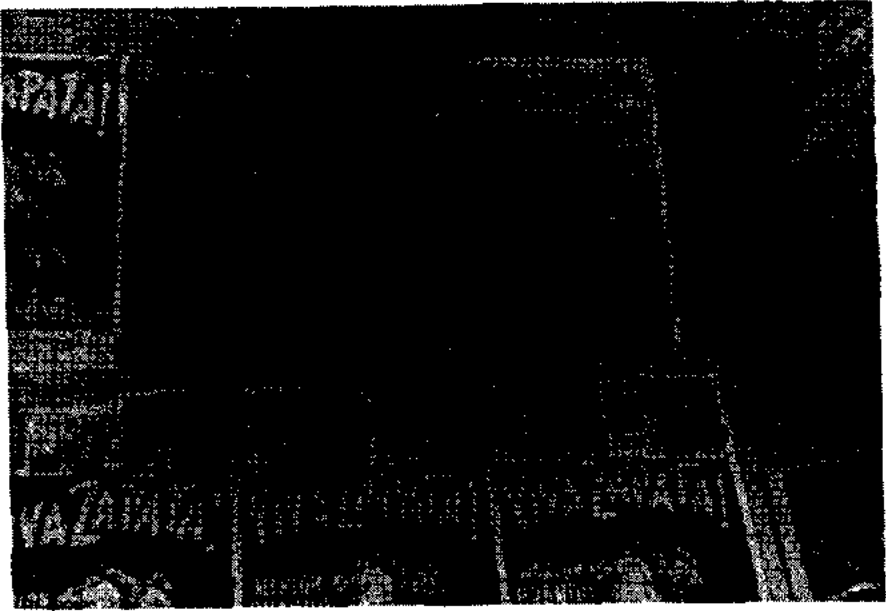
Sessiz sinema döneminden bugüne, Eskişehir sinemaları bazı dönemlerde altın çağını yaşadı. Yazlık bahçe ve sinema salonlarının sayısının 25'e kadar ulaştığı yükseliş döneminden bugün yalnız 6 sinema salonu kaldı.

Eskişehir sinemalarının tarihi hakkında, daha önce yapılmış herhangi bir araştırmanın belgelerine rastlamak mümkün olmadı. Devlet İstatistik Enstitüsü raporlarından, Eskişehir Belediyesi arşivlerinden çıkarılan bilgilerle, sinemacılık mesleği ile uğraşmış ve halen bu iş kolunda çalışmakta olan kişilerden alınan bilgilerden yararlanılarak bütünlük sağlanmaya çalışıldı.

Ancak, ulaşılamayan kaynakların varolabileceği, bu konuda yapılacak daha sonraki araştırmaların bu çalışmayı tamamlaması ve Eskişehir Sinema Tarihi'ne ışık tutması bakımından yararlı olacağı yadsınamaz.

Değişik dönemlerde açılıp kapanan 50'ye yakın bahçe ve salon sinemalarının bazılarının sahipleri, açılış ve kapanış tarihleri ile işletmecileri hakkında ayrıntılı bilgi bulmak mümkün olmadı.

Bazı sinemalar çok kısa süreli çalıştığından, bazılarının ise sık sık el değiştirip isimlerinin değiştirildiğinden, Eskişehir sinema tarihine önemleri göz ardı edildi. Daha çok, Eskişehir Sinemacılığına öncülük etmiş kişilere ve bunların çalıştırdıkları sinemalara, yine uzun ömürlü sinemalarla, günümüzde çalıştırılmakta olan sinemalara değinildi.



TOZMAN BAHÇE SİNEMASI. Yıl 1953 Makinist; İlyas CANKILIÇ

Eskişehir sinemalarının tarihi ile ilgili bu çalışmaya katkıları olan, sinema işletmecileri ve sinema çalışanlarıyla söyleşi yaparken ilginç anılar da dinledik.

İşte bu mılardan alıntılar: İlyas CANKILIÇ 1926 doğumlu. Sinemada çalışmaya 1936 yılında Yeni Sinemada makinist olarak başladı. O yıllarda Tayyare fabrikasında çalışmakta olan Cankılıç, sinema makinistliğini ek iş olarak yapıyordu. 1950 yılından sonra tamamen Yeni sinemaya geçti. 1974 yılında emekli oldu. «...1945 yılında, şimdiki İnzibat Merkez Komutanlığının bulunduğu yerde Orduevi vardı. Orada bir Orduevi sineması kurduk. İlk makinamız sessizdi, daha sonra sesliye dönüştürdük. Sinema Askeri personel izleyicisine açıldı. Hava İkmal Merkezi'nde çalışanlar ve aileleri için ayrı günlerde film gösteriyorduk.

ESKİŞEHİR'DE İLK SİNEMALAR

Sessiz sinema dönemini yaşayan Eskişehir sinemacılarının öncüleri tiyatroculardı. İlk sinemalar yine tiyatro oynayan bahçelerde ve salonlarda görümlere başladı.

Kesin tarihi bilinmemekle birlikte, ilk film gösterilerinin 1926. 1928 yıllarına kadar uzandığı tahmin edilmekte. İbrahim KEMAL, Ethem BERKSOY, Hasan TOZMAN Eskişehir sinemacılarının ilkleri olarak biliniyor.

İbrahim KEMAL kendi adı ile anılan yazlık bahçe sinemasını, 1929-30 yıllarında Sakarya geçidi karakolunun karşısında açtı. Küçük bir bahçe sineması olan bu yerde kısa metrajlı sessiz filmler gösterilmekteydi.

Tozman pasajında, o zamanın adıyla yağcılar Parkında yazlık ve kışlık eğlence yerleri kurulmaya başladı. Tiyatro ve film gösterileri amacıyla kullanılan bu eğlence yerlerini Ethem BERKSOY ve Hasan TOZMAN açtı. 1926 yılında Ethem BERKSOY ve Hasan TOZMAN'ın ortak olarak işlettikleri PARK sineması film gösterilerinin yanında tiyatro amacıyla da kullanıldı. Park sineması 1945 yılına kadar açık kaldı.

Yine bilinen en eski sinemalardan biri de Ethem BERKSOY tarafından açılan yazlık ETHEM BAHÇE sinemasıdır. Bu sinema da şimdiki Tozman Çarşısında bulunuyordu.

YAZLIK SİNEMALAR

1926 yılından başlayarak ilk örnekleri görülen yazlık sinemalar arasında, Park ve Ethem Bahçe sinemasından sonra Erzincanlı Cemil'in Gezici sinemasının adı geçiyor. Erzincanlı Cemil, taşınabilir makinası, beyaz perdesi ve iki üç filmi ile uygun gördüğü çay bahçelerinde akşamları film gösteriyordu. 1938 yılına rastlayan Erzincanlı Cemil'in bu çalışması daha sonra, Porsuk Bulvarında şimdiki luna parkın bulunduğu alanda yerleşik sinema olarak devam etti. Kısa ömürlü olan yazlık sinemayı İbrahim ÇANAKÇI devir alarak çalıştırdı.

Eskişehir'de Bahçe sinemaları denilince akla, Porsuk Bulvarı, diğer adıyla Yahmanlar adası çağrışım yapar. Sonuncusu 1978 yılında kapanan yazlık sinemalar Porsuk Bulvarının bir özelliği idi. Porsuk Bulvarının iki kıyısında, bazıları birbirine bitişik bahçelerden oluşan bu sinemalar, zaman içinde isim ve işletmecisi olarak çok değişikliğe uğradı.

Yazlık sinema işletmecileri arasında İbrahim ÇANAKÇI bir başka önemli isim. Erzincanlı Cemil'den devir aldığı bahçede ASRİ BAHÇE sinemasını açan ÇANAKÇI, yine porsuk bulvarında, KÜÇÜK ATLAS, BÜYÜK ATLAS sinemalarını açtı. Bu sinemaların açılış tarihleri 1952-53 yıllarına rastlıyor.

1953 yılından önce, şimdiki KILIÇOĞLU sinemasının bulunduğu yerde Ethem BERKSOY ve Muharrem Rifki GÖSTEREN çay bahçesi olarak işletilen yeri, akşamları perde ile çevirerek film gösterisi yaptılar. 1953'te İbrahim ÇANAKÇI aynı yerde önce yazlık olarak işlettiği bahçe sinemasını 300 kişilik salon sinemasına dönüştürdü. 1958 yılında yıkılan bu sinemanın yerine 1961 yılında KILIÇOĞLU sinema salonu açıldı.

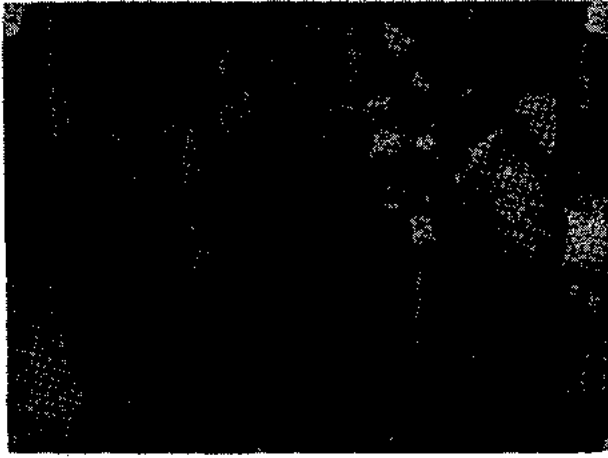
1939 yılında Porsuk Bulvarında Hasan TOZMAN tarafından YENİ BAHÇE sineması açıldı. Bu sinemanın yanına yine Hasan TOZMAN tarafından TOZMAN BAHÇE sineması hizmete girdi.

Porsuk Bulvarında, diğer adıyla Yalımanlar Adasında işletilen bahçe sinemalarının diğerlerini şu şekilde sıralayabiliriz; ÇİÇEK BAHÇE (1942-?) Latif SİYAHİ, RENK BAHÇE (1973-1978) Ethem ARDA, EMEK BAHÇE (1975-?) Ethem ARDA, DİLEK BAHÇE Ali BAYRAKTAR, BAHAR BAHÇE Baki ÜSKÜDARLI tarafından açıldı. Ayrıca Necati KALYONCU ve Satı DOĞAN tarafından iki yazlık sinemanın yine Porsuk Bulvarında açıldığı biliniyor.

Porsuk Bulvarı yöresindeki yazlık sinemaların dışında, Eskişehir'in çeşitli mahallelerinde bahçe sinemaları açılmış, fakat bu sinemalar kısa ömürlü olmuştur. Zafer mahallesinde, üç şerefeli caminin yanında Kasabın Bahçe diye anılan ZAFER BAHÇE, Osmangazi mahallesinde İsmail AYDOĞAN tarafından OSMANGAZİ BAHÇE (1965-70), Seylap evlerinde Osman DÜZENLİ tarafından SEYLAĞ BAHÇE (1952-64) sinemaları açıldı. Tepebaşı ve Yıldıztepe mahallelerinde birer yazlık sinema kısa süreli işletilmiştir.

Gıyaseddin ALPAT SAKARYA BAHÇE (1956-?), İsmail AYDOĞAN SAKARYA BAHÇE, daha sonra İKİZLER BAHÇE (1973-?) adı altında Sakarya caddesinde sinema işlettiler. Halen film işletmeciliği yapan Mustafa ÖZSÜMER de Sakarya caddesinde SÜMER BAHÇE sinemasını açtı.

Yukarıda sözü edilenler dışında kısa süreli el değiştiren ortak çalıştırılan sinemalar da olmuştur. Ancak sinemaların adları ve işletmecileri genel hatlarıyla verilmiştir. Örneğin, TAYYARE BAHÇE, HALKIN BAHÇESİ, MELEK BAHÇE gibi sinemaların varlığı görüşülen kişiler tarafından kabul edilmekte fakat ayrıntılı bilgi bulunmamaktadır. Bazı sinemalar ise aynı kişi tarafından değişik dönemlerde değişik adlarla, ya da aynı adla değişik semtlerde aynı kişi tarafından işletilmiş olması, sinemaların açılış kapanış tarihleri ve kuruluş yerleri hakkındaki görüş birliğini bazen zorlamıştır.



LALE SİNEMASI MAKİNİSTLERİ

...Park sineması, Sizin sineması, Asri sinema sessiz filmler oynadı. Sessiz filmler döneminde iki makina kullanıyorduk. Film bir makinadan sessiz olarak geçerken, üzerine yazı yazılmış cam levhayı elimizle diğer makinaya veriyorduk. Böylece filme yazı eklenmiş oluyordu.

...Sessiz filmlere dışarıdan suni ses verildi. Örneğin bir savaş sahnesinde makinalı tüfek ateş ediyorsa, tenekeye vurularak pat pat diye ses çıkarılıyordu. Fon müziği olarak piyano da çalınmaktaydı. Asri sinemanın sahibi Hasan TOZMAN piyano çalan işçisine kızıp işten kovunca bir süre piyanoyu kendisi çalmıştı. O piyano Ali beyin eşi Sevim hanımın evinde hala duruyor.

...4 saat 15 dakikalık «Rüzgar Gibi Geçti» filmini görüntü ayrı ses ayrı olarak verdik. Filmde senkronu (ses-görüntü eşlemesi) kaçırmamak için filmdeki dudak hareketlerini izlemekten filmde birşey anlamadık.

SİNEMA SALONLARI

Eskişehir ilindeki sinema salonları tarihi bahçe sinemaları kadar eskidir.

Yazlık Park sinemasının bulunduğu yerde bir sinema salonu 1926 yılında Ethem BERKSOY ve Hasan TOZMAN'ın birlikte işlettikleri bilinmekte. PARK sineması adıyla işletilen bu sinema salonunda sessiz ve kısa metrajlı filmler gösterilmekteydi.

Park sineması kapandıktan sonra aynı yere Hasan TOZMAN tarafından 1943 yılında LALE sineması açıldı. 1978 yılında kapanıp

yıkıldıktan sonra halen Tozman Çarşısı olarak kullanılmaktadır. Hasan TOZMAN halen işletilmekte olan Yeni sinemayı da 1936 yılında açmıştı. Lale ve Yeni sinemalar 1970 öncesinin en iyi iş yapan sinemalarıydı.

1928 yılında orduevi arkasındaki vakıflara ait eski bir kilise olan binayı Hasan TOZMAN ve Hikmet ÖZBİL kiralayarak ASRİ sinemayı açtılar. (Bir başka görüşe göre de Asri sinemayı ilk işleten kişi Çift Kurt Kiremit ve Tuğla fabrikası sahibi Sait KAPAN'dır). ASRİ sinema ve YENİ sinema hakkında ayrıntılı bilgi BUGÜNKÜ SİNEMALAR bölümünde verilecektir.

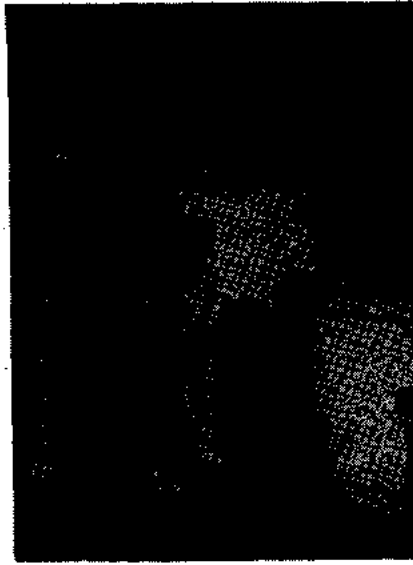
1936 yılında açılan bir diğer sinema da SİZİN sinemadır. Şarap üreticisi Muharrem Rıfki GÖSTEREN tarafından Sakarya caddesinde bayat pazarı girişinde açılan SİZİN sinemada ilk zamanlar sessiz filmler gösterildi. Sinemayı 1967 yılında Peyami KANIŞKAN kiraladı. 1979 yılında kapanan sinema binası yıkılarak yerine apartman yapıldı.

1940 yılında, Hasan AVAR (Püf Hasan) tarafından Kıbrıs Şehitleri caddesinde, bugün Sipahi İşhanının bulunduğu yerde ŞENTÜRK sineması açıldı. Akşamları tiyatro gündüzleri ise film gösterimi için kullanılan salon 6-7 ay kadar açık kaldı.

1930 yılında, Ethem BERKSOY Hamamyolu caddesinin taşbaşı kesiminde, Banka caddesinde ETHEM sinema salonunu açtı. 1940 yılına kadar işletilen sinema daha sonra kapatılarak yerine dükkanlar yapıldı.

Ethem sinemasının işletmecilerinden Ethem Berksoy'un oğlu Dr. Süleyman BERKSOY, Hamamyolundaki ETHEM sineması kapandıktan sonra Asarcıklı caddesinde 1940 yılında MARMARA sinemasını, 1955 yılında da Tozman çarşısının arka tarafında şimdiki Devlet Malzeme Deposunun bulunduğu yerde BÜYÜK sinemayı açtı. Marmara sineması 1979, Büyük sinema 1978 yılında kapandı.

1952 yılında İbrahim ÇANAKÇI yazlık sinemalarına Sakarya caddesinde açtığı ATLAS sinema salonunu ekledi. 1958 yılına kadar ESKİ ATLAS olarak bilinen sinema salonu, 1959'da restore edilerek ATLAS adı ile çalıştırılmaya başlandı. Atlas sineması, 1962 yılında Şükrü PİŞİREN, 1967 yılında İsmet bey, 1968 yılında İsmail AYDOĞAN'ın işletmeciliğine geçti. 1969 yılından sonra uzun bir süre kapalı kalan sinema bir kaç kez açılıp kapandı ve 1987 yılında tamamen kapatıldı.



ATLAS SİNAMASI MAKİNİSTLERİNDEN KADİR GÖLCÜBAŞI

...Asri sinemada bir ermeni makinist vardı. Yorgi SİGALOS adındaki bu ermeni birçok makinist yetiştirdi.

...Sakarya caddesinde, şimdiki PTT'nin yanında o zamanlar boş bir arsa bulunmaktaydı. O arsada karpitle çalışan bir makinayla film oynatılıyordu.

Asri sinema gibi bir kilise olan YURT sineması 1954 yılında Bican TOKER tarafından açıldı. İkiye bölünmüş caddesinde açılan bu sinema salonunun bitişiğinde bir de yazlık Yurt bahçe sineması işletildi. 1975 yılında kapanan YURT sinema salonu yıkıldı, yerine işyeri ve apartman yapıldı.

En son kapanan sinema salonu ŞAN sinemasıdır. ŞAN sineması 1951 yılında Dr. İsmail ALTAY tarafından ALTAY sineması adıyla Sivrihisar caddesinde açıldı. Daha sonra Halk film işletmecisi Fuat RUTKAY tarafından HALKIN sineması, İstanbul'daki Şan sinemasının işletmecilerinden Baki ÜSKÜDARLI'nın finansesi ile Ethem ARDA tarafından ŞAN sineması olarak çalıştırıldı. İsmail AYDOĞAN'ın sinemayı devir aldığı dönemde ise İKİZLER sineması adı altında işletildi. Bu sinema salonu 1987 yılında kapandı. Sinema binası otopark yapımı için yıkıldı.

GÜNÜMÜZDE İŞLETİLMEKTE OLAN SİNEMA SALONLARI: ASRİ SİNEMA

Vakıflara ait eski bir kilise olan binayı, Hasan TOZMAN ve Hikmet ÖZBİL kiralayıp sinema salonu olarak işlettiler. Daha sonra İbrahim ÇANAKÇI vakıflar tarafından satışa çıkarılan binayı satın aldı.

Bir yıl içinde üç el değiştiren sinemayı son olarak Tozman ailesinden Hasan Tozman satın aldı. Sinemayı 1945 yılında Hikmet Tozman ve İbrahim Çanakçı birlikte işletmeye başladılar, 1948 yılında çıkan yangın nedeniyle kapanan sinema 1950 yılında Hikmet Tozman tarafından yeniden işletmeye açıldı. 1973'te aile şirketi dağıldıysa da Asri sinema Tozmanların elinden çıkmadı, 1975'te Cahit Tozman'ın yönetimine geçti. Bugün Asri sinemayı Kamil Tozman işletmektedir.

1965 yılına kadar 40 koltuk kapasiteli olan sinema bugün 600 koltuğa sahiptir. 1988 yılında film gösterici makinası kömürlüden lambalı sisteme dönüştürülmüştür. Sinemada 9 personel çalışmaktadır.



Asri sinema geçmiş yıllarda Eskişehir'in lüks sinemalarından biriydi. 1970'li yılların ilk yarısına kadar büyük izleyici kitlesine sahip olan sinema ayrıca çotuk filmleri oynatan bir cep sinemasını da aynı binanın bir bölümünde hizmete sokmuştu.

Televizyonun yaygınlaşması, siyasi olaylar izleyicinin sinemadan uzaklaşması, çocuk sinemasının kapanmasına ve izleyici sayısının azalmasına neden oldu.

Asri sinemanın 1975 yılındaki günlük ortalama izleyici sayısı 1500 iken 1987-88 de 250'ye düştü, son iki yıldır artış göstererek 400 yükseldi.

Saat 11.00'de başlayan film gösterimi hergün 7 seans sürmektedir. Seanslar genellikle iki filmidir.

Sinemanın izleyicisi, işletmecinin görüşüne göre % 30'u üniversite öğrencisidir. Öğrenci dışında sürekli işi olmayanlar, öğrenim düzeyi düşük işçi ve esnaf kesimi, sanayi kesimi çırakları izleyiciler arasında bulunmaktadır. İzleyicilerin tümü erkek izleyicilerdir.

Asri sinema erotik filmler oynatmaktadır. 1974 yılından bu yana Asri sinema müşterisinin bu tür filmlere alışmış olması nedeniyle, sinema işletmecisi aynı tür filmleri göstermeyi sürdürüyor.

Ancak sinema işletmecisi, bu tür filmlerin de Arabesk ve Karate filmleri modası gibi gelip geçici olduğunu, mesleği sürdürebilmek için büyük kitlelere hitap eden nitelikli filmleri gösterebilme çabası içinde olduklarını söylüyor.

DOĞAN SİNEMASI

Ayakkabı lastiği üreten fabrikanın yanmasından sonra 1957 yılında İsmail AYDOĞAN bina yerini satın alarak DOĞAN sinemasını açtı.

Sinema 1968 yılında Rahmi KANIŞKAN tarafından satın alındı. 1970 yılında yeniden İsmail AYDOĞAN'a geçen DOĞAN sineması, İsmail AYDOĞAN'ın ölümünden sonra AYDOĞANLAR ailesi tarafından işletilmektedir.

Kurulduğundan bugüne, yalnız 1963 yılında sinema iyi iş yapınca binada tadilat yapılmıştır. Seyircisinin az olduğu yaz aylarında da küçük onarımlar yapılmaktadır. Son yeniliklerden birisi film gösterici makinasının kömürlü sistemden lambalıya dönüştürülmesidir.

Sinema salonu film gösterimi dışında başka amaçla kullanılmamaktadır.

1960-1970 yılları arasında yerli filmlerin çoğalmasıyla birlikte sinemanın seyircisinde artış görüldü. Bu dönemde haftalık seyirci sayısı 5000'e ulaştı. 1975 yılından sonra seks filmleri furiasıyla izleyici sayısı haftada ortalama 7-8 bini buldu. 1976 yılından bu yana yalnızca yerli erotik filmler oynatan sinemanın seyirci sayısı 1982'. de haftada ortalama 3500'e düştü. 16-25 yaş arası sürekli işi olmayanlar askerler ve öğrencilerin oluşturduğu izleyici gurubunda ağırlık öğrenim düzeyi düşük izleyicilerdir. "

Hergün saat 11.00'de başlayan film gösterimi saat 23.00'e kadar sürmektedir.

Izleyici sayısı hafta sonları artmaktadır. Ramazan ayı izleyicinin en az olduğu dönemdir.

Doğan sinemasının müdürlüğünü yapan Nuri Üşümezel, 1989 yılındaki izleyici artışından gelecek için umutlu olduğunu belirterek «Bizim mesleğimiz sinemacılık. Devamlı seks filmi oynatacak değiliz. 3-5 sene geriden de olsa gelişmelere ayak uydurmak istiyoruz. Cihazlarımızı, salonumuzu yenileştirmek amacındayız». demektedir.

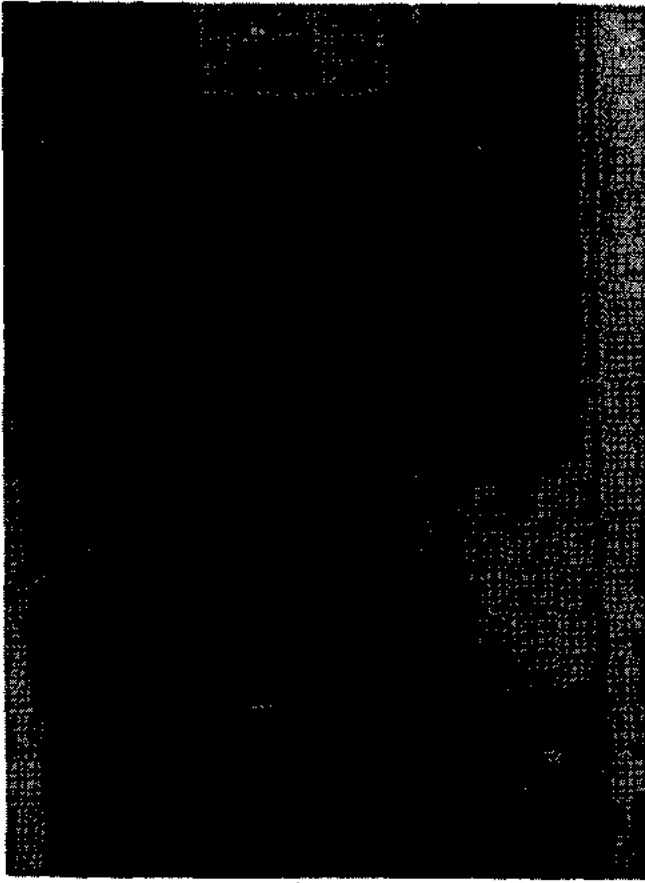
YENİ SİNEMA

1936 yılında Hasan Tozman tarafından açıldı. Hasan Tozman'ın ölümünden sonra mirasçılarında Çetin Tozman çalıştırdı. Çetin Tozman'ın ölümünden sonra ise işletmeyi karısı üstlendi. Ancak işletemedi ve Hikmet Tozman'a devretti.

1977 yılında ise şu an Kılıçoğlu sinemasının yöneticisi olan Ethem Arda Yeni sinemayı devir aldı. Mülk olarak Mine Tozman'a ait olan sinema salonunu halen Mustafa ÖZTÜRK işletmektedir.

Kurulduğundan bu yana yapı olarak önemli bir yenilik yapılmayan sinemanın görülen değişikliği, diğer sinemalarda olduğu gibi film gösterici makinasının kömürlü sistemden lambalı sisteme değiştirilmiş olmasıdır.

Salon film gösterimi dışında tiyatro ve konser için de kiralanmaktadır. Sinema 250 balkon 400 salon olmak üzere 650 koltuk kapasitelidir.



LİRA DEĞİL, KURUŞ (Yeni Sinema, Yıl 1963)

...Sinemaların ilk dönemlerinde izleyici bulmak sorundu. İzleyici toplamak için sinema kapılarında davul zurna çalınırdı. Ve ancak eve bir ekmeğe götürülebiliyordu. Sinema izleyicisi 1950-70 yılları arasında istenilen sayıya ulaştı. Sinemaya ilginin olduğu yıllarda günlük bilet kalmazdı. Biletler birkaç gün önceden hatta bir hafta öncesinden biterdi... İlk renkli film 1940 yılında YENİ sinemada gösterildi. İzleyici sayısı ise her seansta 5-10 kişiydi.

Yeni sinemada gösterilen film türü yabancı avatür filmlerdir. Ancak iyi gelir sağlayacağı tahmin edilen yerli ve yabancı nitelikli filmlere az da olsa yer verilmektedir. Örneğin Mart 1990'da Yücel Çakmaklı'nın «Minyeli Abdullah»ı bu sinemada gösterildi.

Seyirci özelliği ise, 14-20 yaş arası gençler olarak belirtilebilir. Bu grup içinde ortaokul lise öğrencileri ağırlık taşımaktadır.

1977-81 yılları arasında film başına 3-4 bin izleyici düşmekte iken daha sonra sayı film başına 1500'e düştü. 1989 yılında ise izleyici sayısı film başına ortalama 3000'i aştı. «Minyeli Abdullah»ı iki hafta süresince 12500 kişi izledi.

Yeni sinemanın film gösterim seansları hergün 11.00-23.00 saatleri arasındır. İzleyici sayısında cumartesi ve pazar günleri artış görülmektedir.

Sinema yöneticisi oynattığı filmlerin türünde bir değişiklik yapmayı düşünmemektedir. Şu an gösterdiği türün en iyilerini izleyicisine izletme arzusundadır.

ARI SİNEMASI:

7 Eylül 1973 tarihinde İstasyon caddesinde, Şenol ÖZGÜR tarafından açılan sinemayı, daha sonra 1976 yılında Mustafa Öztürk ve Ali Akyüz, 1981 yılından sonra ise Ali Akyüz ve Hasan Ekici işletmiştir. 1989 yılının Temmuz ayından itibaren de İstanbullu sinema işletmecilerinden Rıza Karataş işletmektedir.

1100 koltuk kapasiteli sinemanın en büyük yenilikleri son işletmecisi zamanında yapılmıştır. Lüks sinema niteliğinde olan Arı sineması dolby stereo ses düzenine sahip, Eskişehir'in ikinci sinemasıdır.

Orjinal sesli, nitelikli yabancı filmlere ağırlık veren Arı sineması yerli filmlerden nitelikli olanların gösterimine de yer vermektedir.

Sinemanın her yaştan ve kültürden izleyicisi vardır. Ödüllü veya nitelikli yerli filmleri göstermekten yana olan sinema işletmecisi, arabesk filmlere yer vermiyor. Arı sineması, tiyatro ve konser amacıyla da kullanılmaktadır.

Eskişehir sinema seyircisine iyi bir eğlence yeri yaratmanın çabası içinde olduklarını belirten işletmeci, bu amaçla masraftan kaçınmadan yenilikleri sürdüreceklerini söylüyor.

KILIÇOĞLU SİNEMASI:

Eskişehir'in en lüks sineması diyebileceğimiz Kılıçoğlu sineması, 1960 yılında Kılıçoğlu ailesi tarafından kurulmuştur. Aile şir-

ketidir. El deęiřtirmemiřtir. Yöneticięilimi Eskiřehir'in en eski sine-
macılarından Ethem Arda yapmaktadır. Sinema řehrin Köprübařı
mevkiinde Porsuk Çayı kenarında bulunmaktadır.

Kılıçoęlu sineması Eskiřehir'in en çok yenilik yapan sinema-
sıdır. Günün teknik cihazlarından, aksesuarlarına kadar her tür
yenilięi yapmıřtır.



KILIÇOęLU SİNEMASI (Mart 1990)

1979 yılına kadar gösterim perdesi Avrupa naylondu. Bu tarih-
ten sonra oto döřemecilięinde kullanılan vinileksle deęiřtirilmiřtir.
1990 yılı bařlarında İngiltere'ye yeni bir perde sipariři verilmiřtir.
Özel olarak üretilen bu perde gümüşlü adıyla anılmaktadır. Eksiz
olan perde Türkiye'de ilk olarak Kılıçoęlu sinemasında kullanıl-
acaktır. Perdeden bařka dolby stereo ses düzeni ve görüntünün da-
ha aydınlık görünmesini saęlayan ışık düzeniyle de Türk sinema
salonlarında yenileřmeye öncülük etmektedir.

Kurulduğundan bugüne Eskişehir'in en iyi sinemalarından olan Kılıçoğlu sineması her yaştan ve kültürden izleyiciye sahiptir.

Sinema, dönem dönem gösterdiği film türünde değişiklik yapmıştır. 1975 öncesi yabancı film gösterimi ağırlıktayken, 1980'e kadar arabesk ve yerli güldürü filmleri ağırlık kazanmıştır. 1980 yılından sonra yabancı filmler gösterime sokulmuştur. 1987 yılından bu yana ise orjinal sesleriyle yabancı filmler gösterilmektedir. Ancak ödül almış veya iş yapacağı tahmin edilen yerli filmlerin gösterimine de yer verilmektedir.

Sinema salonu tiyatro, konser amaçlarıyla da kullanılmaktadır.

Seanslar 14.30'da başlamakta ve 4 seans yapılmaktadır. Sinema tek film göstermektedir. Haftalık izleyici sayısı ortalama 7000 olmakla birlikte, hafta sonları ve film ilgisine göre artış gösterebilmektedir.

ANADOLU ÜNİVERSİTESİ SİNEMASI:

Anadolu Üniversitesi Yunusemre Kampüsü içinde bulunan sinema, Üniversitenin sosyal ve kültürel faaliyetlerinden birisidir.

Üniversite öğrencilerine yönelik sanatsal film gösterilerinin yanısıra öğrencilerin sinema gereksinimlerini karşılamak amacıyla faaliyet gösteren üniversite sineması 1975 yılında açıldı.

400 izleyici kapasiteli sinemanın izleyicileri genellikle üniversite öğrencileri olmakla birlikte her yaştan ve kültür düzeyinden izleyicisi vardır.

Üniversite sineması, öğrencilerin uzun tatil günlerinde, bayram tatillerinde film gösterimine ara vermektedir. Ayrıca, toplantılar, konferanslar ve tiyatro gibi faaliyetler için de kullanılan sinema salonunun film gösterim günleri sınırlıdır. Haftada 5 gün tek seans gösterim yapılmaktadır.

D— ESKİŞEHİR'DEKİ SİNEMA SALONLARININ GENEL GÖRÜNÜMÜ:

1— Sinema Salonlarının Kuruluş Yerleri

Sinema salonları genellikle Eskişehir'in merkezi caddeleri üzerinde kurulmuştur. İlk kuruluş yerlerinin alış veriş merkezine ya-

kın bölgeler olduğu görülmektedir. 1973 yılında açılan Eskişehir'in en yeni sineması ARI yine şehrin merkezi yerindedir. Bu da gösteriyor ki sinemacılar belirli bir merkezde toplanmayı daha uygun görmüştür.

Yazlık sinemalar ise, kapalı sinemalar gibi tamamı şehrin merkezinde bulunmamaktadır. Yazlık sinemalar şehir halkının eğlence merkezi olan adalar yöresinde yoğunlukta olmakla birlikte kenar semtlerde de sayıları önemsenecek derecededir. Bugün sadece anlarda kalan yazlık sinemalar Eskişehir kenar semt halkının eğlence yerlerinden biriydi.

2— Sinemaların En Çok Olduğu Dönemler:

Eskişehir'deki sinemaların açılış ve kapanış tarihlerine bakıldığında bazı dönemler sinemaların çokluğu açısından dikkat çekmektedir.

Salon sinemalarının kuruluşu iki dönemde yoğunlaşmaktadır. 1936-40 ve 1952-57 yılları arasında sinema salonlarının açılışının en yoğun dönemidir. 1936-40 yılları arasında dört, 1951-57 yılları arasında ise beş sinema salonu açılmıştır. 1965-1970 yılları arasında oniki sinema salonu bulunmaktadır.

Yazlık sinemaların 1960-68 yılları arasında yoğunlaştığı görülmektedir. Bu dönemde açılan oniki yazlık sinema vardır. 1965-1970 yılları arasında ondört yazlık sinemanın işletildiği bilinmektedir.

1965-70 yılları arasında çalışan yazlık ve salon sinemalarının toplam sayısı 25'e ulaşmaktadır. Bugün nüfusu 500 bini aşan Eskişehir'de sadece altı sinema salonu kaldı. Nüfusu yirmi yılda iki kat artarken, sinema sayısı yarıya düşmüştür. Bu orana yazlık sinemalar dahil değildir. Eskişehir'de bugün hiç yazlık sinema kalmamıştır.

3— Sinema Salonlarının Kapanma Nedenleri:

Eskişehir'deki sinema salonlarının özellikle 1975 yılından sonra kapanmaya başladığını görmekteyiz. Büyük 1978, Lale 1978, Sizin 1979, Yurt 1975, Marmara 1979, Şan 1987 yılında kapanmıştır. Atlas sineması ise 1969 yılında kapanmış sonra yeniden faaliyete geçirilen atlas sineması 1987 yılında tamamen kapatılmıştır. Sinemaların birbiri ardından kapanmasına karşılık son yirmi yılda sadece bir sinema salonu açılmıştır. (Arı 1973) Yazlık sinemalar ise

1970 yılından itibaren kapanmaya başlamış en son yazlık sinema 1980 yılına kadar çalışmıştır. Bu dönemden sonra çalışan ve açılan bahçe sineması olmamıştır.

Sinema salonlarının kapanış nedenlerinin başında televizyon yayınlarının yurt çapında yaygınlaşma olayı gelmektedir. Özellikle 1970 yılından sonra artmaya başlayan ve 1975 yılından sonra herkezin ulaşabildiği televizyon, sinemaların gece seyircilerini, hafta sonlarında da gündüz seyircilerini çalmıştır. İzleyicilerinin tümü gece izleyicisi olan yazlık sinemaların bu nedenle kapandığını söyleyebiliriz. Salon sinemaları ise yine gece izleyicilerini büyük oranda kaybetmişlerdir. Gündüz gösterimlerinde ise hafta ortasında öğrenciler ve işsiz insanlar salonlarda görülmektedir. Sinema salonlarının kapanmasının bir başka nedeni de filmlerde niteliğin düşmesiydi. Niteliksiz film izlemek istemeyen sinema seyircisi sinemadan uzaklaştı.



DOĞAN SİNEMASI (Mart 1990)

Ekonomik nedenlerle niteliksiz filmlerin artması yine sinema yon oayı ile bir araya geldiğinde yukarıda belirtilen durumu ortaya çıkarmıştır. Bu nedenlerin yanısıra, ülkemizde yaşanan anarşi ortamı da sinema seyircisi üzerinde olumsuz etkide bulunmuştur. Sinemaların bonbalanma tehlikesi ve gece sokağa çıkmanın tedirginliği seyirciyi evlerine kapadı.

Gerek televizyonun gerekse anarşinin etkisiyle kendini pasif duruma getiren sinema izleyicisi sinemaların kapanmasına ve sinema izleyicisinin azalmasını beraberinde getirmiştir. Ancak filmlerdeki basitlik ve monotonluk seyirciyi olumsuz yönde etkileyen nedenlerin başında sayılabilir. Bugün Eskişehir de işletilmekte olan sinemaların haftalık ortalama seyirci sayısı toplam 20 bin dolayındadır.

SİNEMALAR	OYNATILAN FİLM TÜRÜ	KOLTUK SAYISI	İZLEYİCİ SAYISI	
			1988	1989
Kılıçoğlu	Orjinal, yabancı, seçme Türk filmleri	850	318.700	355.700
Arı	" " "	1100	190.500	147.700
Yeni	Yabancı, avantiür	650	154.000	159.000
Asri	Yabancı, erotik	400	42.000	90.600
Doğan	Türk filmi, erotik	450	96.000	218.000
Üniversite*	Orjinal, yabancı, seçme Türk filmleri	400	13.299	10.899

* Anadolu Üniversitesi sinemasının izleyicileri genellikle üniversite öğrencileridir. Film gösterileri cumartesi ve pazar günleri birer gösterimdir. Bazen hafta içi iki gün birer gösterim daha yapılmaktadır. Öğrencilerin dönem arası ve dönem sonu tatil günlerinde film gösterilerine ara verilmektedir. Ayrıca Üniversite sinema salonu çok amaçlı (tiyatro, konser, toplantı) kullanıldığından film gösteri günleri azalmaktadır.

SONUÇ

Son birkaç yıldır sinema dünyasında görülen gelişmeler, izleyiciyi yeniden toplamayı başardı. Yabancı film şirketlerinin ülkemiz içinde kurdukları acentaların en son yapımları dış dünya ile aynı anda ülkemize de sokmaları ve sinemacılarımızın film seçme şanslarını artırmaları izleyici sayısında büyük bir artışı da getirdi.

Nitelikli filmler gösteren sinema işletmecileri bu gelişmelerden karlı çıkarlarken, izleyicinin evlerinden sokağa çıkmaları nite-

liksiz, ucuz filmler gösteren sinemaları da olumlu yönde etkilemektedir. Halkın sinema alışkanlığı yeniden kazanılmak üzeredir. Ayrıca film ve video ile ilgili yasalardaki son düzenlemeler, sinemanın televizyonla olan olumsuz iletişimini kısmende olsa düzeltmiştir.

Eskişehir sinemaları kriz dönemlerini atlatmak üzereler. Eskişehir halkının ucuz eğlence yerlerinden olan sinemalar yenilik yaptıkları oranda izleyici artışı sağlamaktadırlar. 1988 yılında 800 bin dolayında olan izleyici sayısı 1989 yılında bir milyona yaklaşmıştır. Bu gelişmelere bakılacak olursa nitelikli film her zaman izleyici bulur savı geçerliliğini koruyor.