



LALE DEVRİ ÇEŞMELERİNİN KARAKTERİSTİK ÖZELLİKLERİ

*Fazilet KOÇYİĞİT**

Öz

Sultan III. Ahmed'in son on iki yıllık saltanatını ve Nevşehirli Damad İbrahim Paşa'nın da sadrazamlık yıllarını kapsayan Lale Devri, 1718-1730 yılları arasında yaşanmış kısa bir dönemdir. Su mimarisinin revaçta olduğu bu dönemde en dikkati çeken mimari örnekler çeşmeler olmuştur. Bu çalışmada Lale Devri çeşmelerinin karakteristik özellikleri tespit edilmeye çalışılmıştır. Çalışmanın "Giriş" bölümünde; Lale Devri ve bu dönem çeşmeleri konusunda özet bilgi sunulmuştur. "Lale Devri Çeşmeleri" isimli bölümde; Lale Devri'nde inşa edilmiş çeşmelerden bazıları mimari ve bezeme özellikleri dikkate alınarak tanıtılmıştır. "Değerlendirme" bölümünde; saha çalışması sonrasında tespit edilen çeşmeler kendi içinde değerlendirilerek genellemeler yapılmıştır. "Sonuç" bölümünde ise; Lale Devri bezeme programı içerisinde yer alan hiçbir öğenin batıdan ithal edilmemiş olup Osmanlı Mimarisi'nde hep var olan ancak yaygın bir şekilde kullanılmayan öğeler olduğu tespit edilmiştir.

Anahtar Kelimeler: Lale Devri, çeşme, Sultan III. Ahmed, İstanbul.

* Yrd. Doç. Dr., Amasya Üniversitesi Mimarlık Fakültesi, fazi_koc@hotmail.com

THE CHARECTERISTIC FEATURES OF THE TULIP PERIOD FOUNTAINS

Abstract

“The Tulip Age” refers to the period between the years of 1718-1730 and includes the reign of Sultan Ahmed III. and his Grand Vizier Nevşehirli Damad İbrahim Pasha. During the period in which water structures were popular, fountains became the most striking structures. In the “Introduction” chapter; a summary of information about Tulip Period and the fountains of this period was presented. In the chapter called as “The Fountains of Tulip Period”; a few of fountains built in the Tulip Period were introduced in terms of their architectural and decorative features. In the “Evaluation” chapter; after the field work, the detected fountains were evaluated by comparing with each other. In the “Conclusion”; it was found out that the elements in the decoration program of The Tulip Age have already existed, but not commonly used, in the Ottoman Architecture; namely, none of these elements have been imported from the West.

Keywords: Tulip Period (Age), fountain, Sultan III. Ahmed, İstanbul.

1. GİRİŞ

Sultan III. Ahmed’in son on iki yıllık saltanatını ve Nevşehirli Damad İbrahim Paşa’nın da sadrazamlık yıllarını kapsayan Lale Devri, 1718-1730 yılları arasında yaşanmış kısa bir dönemdir fakat bu dönem kısa ömrüne tezat olarak tarih sayfalarında çarpıcı bir şekilde yerini almıştır. Ancak yapılan araştırmalar neticesinde bu devire dair; sosyal, ekonomik, kültürel ve sanatsal alanlarda fazlaca aldatıcı görüşlerin bulunduğu dikkatlerden kaçmamaktadır.

Suyun estetik görünümüyle sosyal hayat içerisinde sıkça görüldüğü Lale Devri, çeşmelerin çok sayıda inşa edilmesiyle dikkatleri üzerine çekmiştir. Bu dönemde su mimarisinin, işlevselliğinin dışında görsel etkiler amacıyla daha estetik görünüm

içerisinde inşa edildiği görülmektedir. Dönemle ilgili bazı kaynaklarda; Lale Devri'nde, Batılı etkiler doğrultusunda Osmanlı bezeme sanatında yeniliklerin yaşandığı ve bezeme programı içerisine yeni motiflerin ithal edildiği iddia edilmektedir. Bu iddialar ışığında Lale Devri, zihnimizde oluşturulan imajla ne kadar benzerlik göstermektedir? Bu makalede sorulan sorunun cevabı, Lale Devri'nde inşa edilmiş çeşmelerden yola çıkılarak sanatsal alanda cevaplanmaya çalışılacaktır.

Lale Devri'nin en hissedilir şekilde yaşandığı şehir kuşkusuz Osmanlı başkenti İstanbul'dur. İstanbul'da Lale Devri'nde inşa edilmiş ve günümüze ulaşmış elli adet çeşme bulunmaktadır. Bahsi geçen çeşmeleri bu makale kapsamında tek tek ele almak mümkün olmayacağından sadece dönemin dikkat çeken örnekleri detaylandırılacaktır.

1.1. Lale Devri Çeşmeleri

Lale Devri'nde inşa edilmiş en çarpıcı örnek; Bab-ı Hûmayun önünde yer alan III. Ahmed Meydan Çeşmesi'dir (Fotoğraf – 1). Eserin bulunduğu yerde önceden Perayton isimli bir Bizans çeşmesi bulunmaktaydı (Ödekan, 1995:116). Çeşmenin üzerindeki kitabeden anlaşıldığına göre; çeşme, Sadrazam Damad İbrahim Paşa'nın tavsiyesi ile H.1141 (M.1729) yılında III. Ahmed tarafından inşa ettirilmiştir. Çeşmenin mimarının kim olduğu bilinmemekle birlikte pek çok yerde eserin, III. Ahmed Dönemi Hassa Baş Mimarı Kayserili Mehmed Ağa* tarafından inşa edildiği kayıtlıdır. Ancak bu iddiayı destekleyen kayıtlar bulunmamaktadır. Yalnızca kısa bir arşiv kaydında Mehmed Ağa'nın çeşmenin alem ve şebekelerinin yıldızlanması işini üstlendiği bildirilmektedir (Eyice, 1992:38). Dört cepheli bir meydan çeşmesi olan III. Ahmed Çeşmesi, dikdörtgen bir plan

* Lale Devri Hassa baş mimarı olan Mehmet Ağa'nın hayatı hakkında fazla bilgi bulunmamaktadır. Mehmet Ağa ilk olarak H.1115 (M.1703-1704) yılında hassa baş mimarı olarak atanmış ancak bu görevi uzun sürmemiştir. H.1117 (M.1705-1706) yılında Hassa baş mimarlık görevine Hacı İbrahim Ağa getirilmiş ancak Mimar Mehmet Ağa'nın depremden zarar gören Eyüp Sultan Camii'nin minarelerini onarımında göstermiş olduğu başarıdan dolayı H.1120 (M.1709) yılında yeniden Hassa baş mimarı olarak atanmıştır. Mimarlık konusunda birçok görev alan Mehmed Ağa'nın özellikle Boğaziçi ve Kâğıthane'nin imarındaki rolü azımsanamayacak ölçüdedir (Erdoğan, 1962:1-11 ve Topçu, 2012:47-62)

üzerine oturmaktadır ve çeşmenin dört köşesine birer adet dairevi formda sebiller yerleştirilmiştir. Bu sebiller vasıtasıyla çeşmenin köşeleri pahlanarak estetik bir görünüm elde edilmiştir. Eserin dört cephesinde birer adet klasik üslupta sivri kemerli çeşme bulunmaktadır. Bu çeşmelerin sivri kemerli ve renkli taşlarla alması klasik etkiyi sürdürmesi açısından önemli bir özelliktir. Eserin kuzey cephesinde yer alan çeşmenin ayna taşına vazoda çiçek motifleri betimlenmiştir. Bu motiflerden ortada yer alanları perspektif yardımıyla üç boyutlu gösterilen bir sehpa üzerine konumlandırılmıştır. Buna ek olarak; oldukça bezemeli olan eserde rumi, palmet, lotus, kıvrık dallar, çintemani ve çeşitli çiçek motifleri gibi klasik dönem süsleme öğelerinin kullanılması da dikkat çekicidir.



Fotoğraf – 1. III. Ahmed Meydan Çeşmesi

Dönemin diğere önemli örneđi ise; Üsküdar İskele Meydanı'nda yer alan Emetullah Gülnuş Valide Sultan eşmesi'dir (Fotoğraf – 2). Eser, Sultan III. Ahmed'in emriyle H.1141 (M.1729) yılında, Sultan III. Ahmed'in annesi Rabia Emetullah Gülnuş Valide Sultan'ın hayratı olarak Sadrazam Damad İbrahim Paşa tarafından yaptırılmıştır (Eyice, 1992:39 ve Yüngül, 1955). Dört cepheli bir meydan çeşmesi olan Emetullah Gülnuş Valide Sultan eşmesi, kare bir plan üzerine oturmaktadır ve eserin dört cephesinin ortalarına gelecek şekilde birer adet çeşme ve çeşmenin pahlanmış olan köşelerine de birer adet suluk yerleştirilmiştir. Köşelerdeki bu suluklar sayesinde çeşmenin keskin hatları yumuşatılmış ve estetik bir görünüm elde edilmiştir. Her bir suluk nişinin üzeri dokuz dilimli istiridye kabuđu şeklinde tasarlanmış yuvarlak bir kemer ile kapatılmıştır. eşme nişlerinin üzeri ise klasik üslupta sivri kemerli yapılmıştır. Dönemin arpıcı örneklerinden biri olan bu eserde de klasik dönem etkilerinin devam ettirildiđi görülmektedir. Eserde; rumi, palmet, kıvrık dallar, çeşitli içek motifleri ve mukarnas gibi süsleme öğelerinin de kullanılmış olması bu etkiyi kuvvetlendirmektedir.

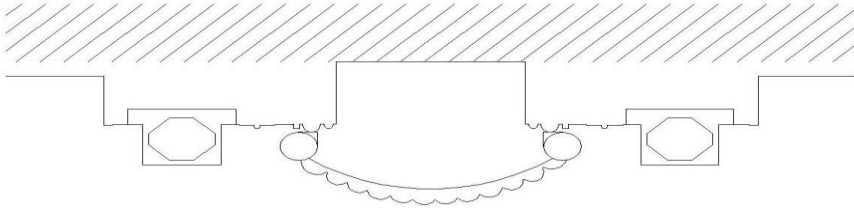


Fotoğraf – 2. Emetullah Gülnuş Valide Sultan eşmesi

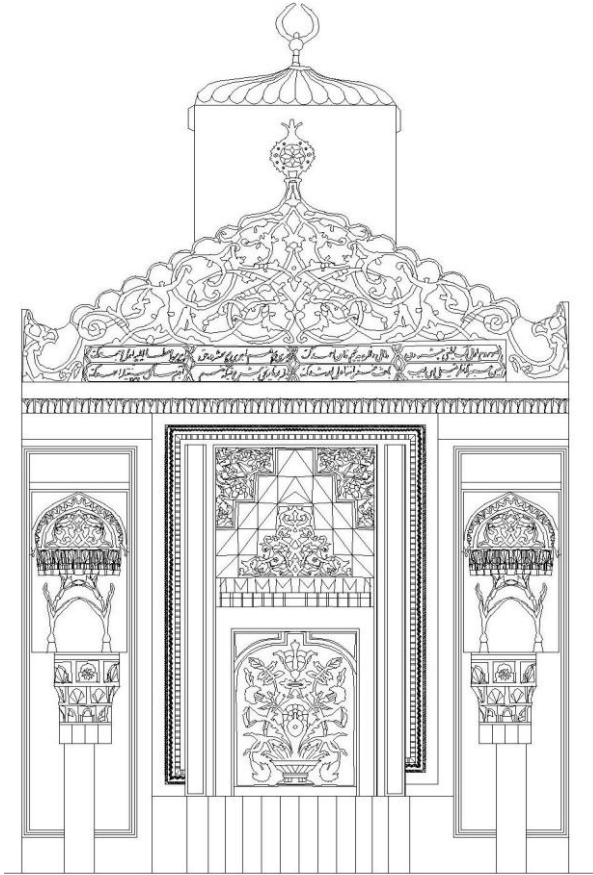
Topkapı Sarayı'nda üçüncü avluda, III. Ahmed Kütüphanesi'nin önünde yer alan III. Ahmed Han Kütüphane Çeşmesi, selsebil ve çeşme kompozisyonu ile dikkatleri üzerine çeken bir eserdir (Fotoğraf – 3-4), (Çizim – 1-2-3-4). Eserin kütüphane merdivenlerinin üstünde kalan arka kısmı selsebil olarak tasarlanmış ve istiridye dilimleriyle doldurulmuş yuvarlak bir kemerle örtülmüştür. Çeşmenin avluya bakan esas kısmı ise; içi mukarnas dışlarıyla doldurulmuş sivri bir kemerle örtülmüş olup, rumi, palmet, lotus, vazo içerisinde çiçek, çeşitli çiçek motifleri ve zigzaglarla bezenmiştir. Eserde kullanılan bezeme öğeleri klasik dönem öğeleri olup farklı bir kompozisyonla karşımıza çıkmaktadır.



Fotoğraf – 3. III. Ahmed Han Kütüphane Çeşmesi



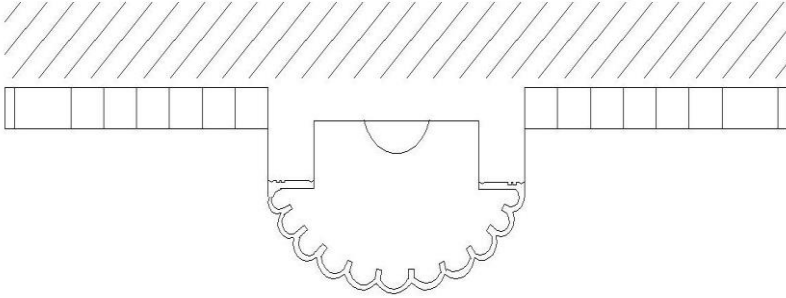
Çizim – 1. III. Ahmed Han Kütüphane Çeşmesi'nin Planı



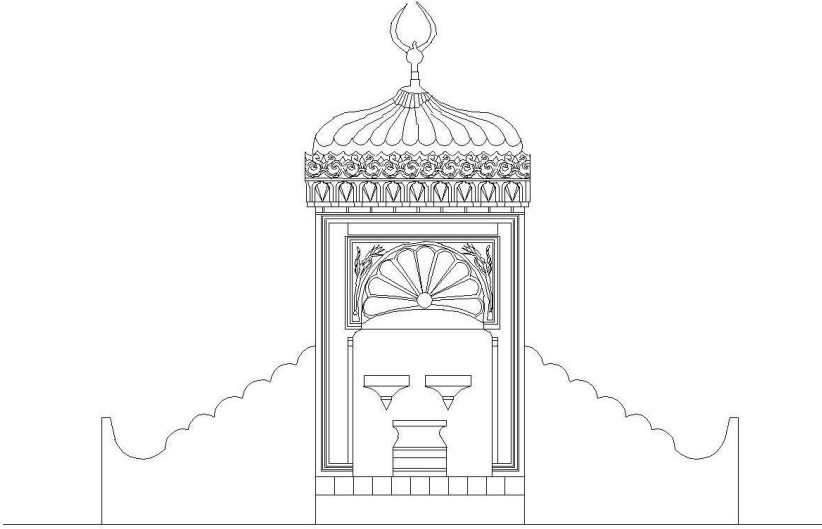
Çizim – 2. III. Ahmed Han Kütüphane Çeşmesi'nin Görünüşü



Fotoğraf – 4. III. Ahmed Han Kütüphane Çeşmesi'nin Selsebili



Çizim – 3. III. Ahmed Han Kütüphane Çeşmesi Selsebili'nin Planı



Çizim – 4. III. Ahmed Han Kütüphane Çeşmesi Selsebili'nin Görünüşü

Eminönü İlçesi, Şehzadebaşı semtinde, Şehzadebaşı ve Dede Efendi Caddelerinin köşesinde, Şehzade Camii'nin karşısında yer alan Damad İbrahim Paşa Çeşmesi ise; Nevşehirli Damad İbrahim Paşa tarafından yaptırılmış olan cami, medrese, sebil, kütüphane ve çarşıdan oluşan bir külliye'nin parçasıdır (Eyice, 1993:444-445), (Fotoğraf – 5). Tanışık bu eseri, "Darülhadis Çeşmesi" ismiyle adlandırmaktadır (Tanışık, 1943:328). Klasik üslupta mermer malzeme ile yapılmış çeşme, üzerindeki kitabeye göre; H.1132 (M.1720) yılında Damad İbrahim Paşa tarafından inşa ettirilmiştir. Sebille birlikte tasarlanmış olan eserde yine sivri kemerin ve rumi, palmet, kıvrık dallar, gülbezek ile çeşitli çiçek motiflerinin kullanılmış olduğu görülmektedir.

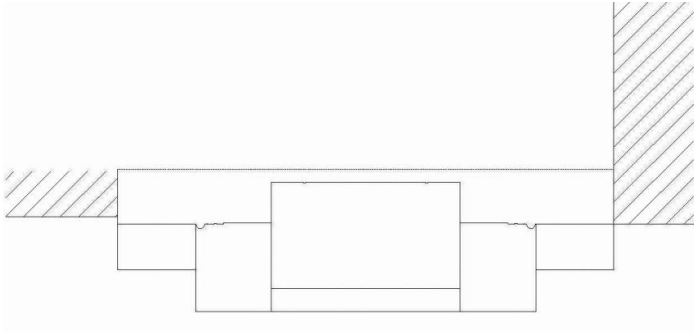


Fotoğraf – 5. Damad İbrahim Paşa Çeşmesi

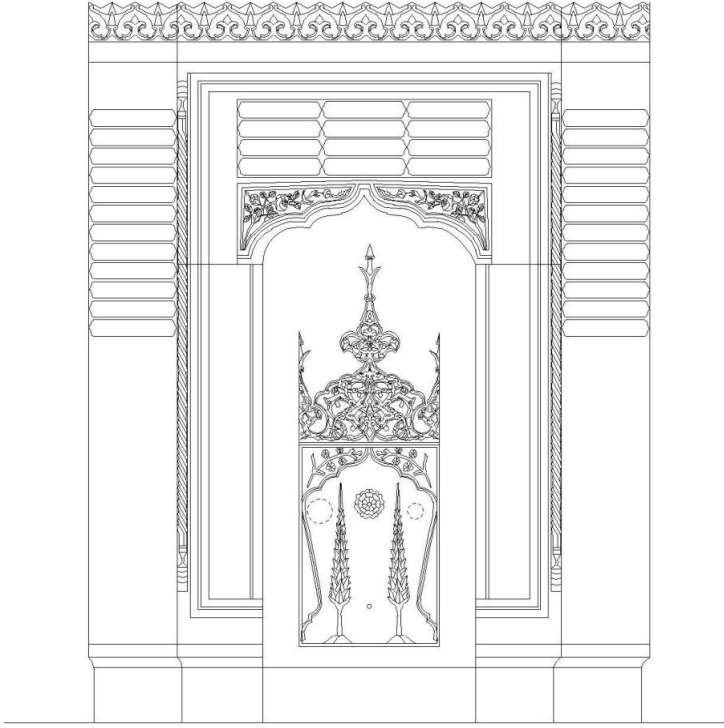
Beykoz İlçesi Çubuklu semtinde, Merkez Sokak'ta, Halil Ağa Merkez Camii'nin avlu duvarına bitişik olarak konumlandırılmış olan Damad İbrahim Paşa Çeşmesi, günümüzde orijinal yerinde bulunmamaktadır. Eser, üzerindeki kitabeye göre; H.1133 (M.1721) yılında Damad İbrahim Paşa tarafından inşa ettirilmiştir. Dikdörtgen prizmatik gövdeli olan çeşmenin üzeri dalgalı kaş kemerle örtülmüştür ve kemer köşelerine yüksek kabartma tekniğinde simetrik olarak gül motifleri işlenmiştir (Fotoğraf – 6), (Çizim – 5-6). Eserin bezeme öğeleri arasında klasik dönem bezeme öğelerinden olan lotus-palmet dizisi, rumi, kıvrık dallar ve çeşitli çiçek motifleri yer almaktadır.



Fotoęraf – 6. Damad İbrahim Pařa eřmesi



izim – 5. Damad İbrahim Pařa eřmesi'nin Planı



Çizim – 6. Damad İbrahim Paşa Çeşmesi'nin Görünüşü

Kâğıthane İlçesi'nde, Sadabad semtinde bulunan III. Ahmed Çeşmesi; "Çeşme-i Nûr", "Çeşme-i Nevpeydâ" ve Nev-çeşme-i Pâkize" isimleriyle de anılır. Cendere Yolu üzerinde, dere kenarında, Kâğıthane Belediyesi'nin karşısında yer alan eser, aslen Sadabad Köşkü içinde bulunmaktaydı ancak hava gazı fabrikası kurulup arkasındaki arazi askeri birliklere tahsis edilince eser de bu birlik sahasında kalmıştır. Askeri tesislerin buradan ayrılmasından sonra ise bakımsız kalmış ve kurumuştur (Sezen, 1995:115). 1987 yılında derenin yatağı değiştirilerek çeşmenin arka tarafına alınmıştır. Çeşmenin etrafı günümüzde yabancı otlarla çevrilmiş olup arkasında kirli suyun aktığı bir dere yatağı bulunmaktadır. Bu gibi olumsuzluklar nedeniyle çeşmeye ulaşmak ve çalışma

yapmak zorlaşmaktadır. İki yüzlü bir çeşme olan III. Ahmed Çeşmesi'nin güney cephesi kesme taş, kuzey cephesi ise mermer ve kesme taş malzeme ile inşa edilmiştir (Fotoğraf – 7-8). Eser, üzerindeki kitabeye göre, H.1134 (M.1722) yılında Sultan III. Ahmed tarafından inşa ettirilmiştir. Eserin, Lale Devri baş mimarı olan ve Kâğıthane çevresindeki imar faaliyetlerinde önemli görevleri bulunan Mimar Mehmed Ağa tarafından inşa edilmiş olması muhtemeldir (Erdoğan, 1962:8-9). Eserin güney cephesi, dikdörtgen prizma gövdelidir ve çeşmenin bu cephesi oldukça sade bir görüntüye sahip olup, çeşme nişinin üzeri klasik üslupta sivri kemerle örtülmüştür. Eserin dikdörtgen prizma gövdeli kuzey cephesi, diğer cepheye oranla daha gösterişli yapılmıştır. Çeşmenin cephesi yanlarda bulunan ve simetrik yapılmış iki suluk ile bunların ortasına yerleştirilmiş ana çeşme olmak üzere üç bölüme ayrılmıştır. Dikdörtgen prizma gövdeli sulukların üzeri, iç kısmı dokuz adet istiridye dilimiyle doldurulmuş ve merkezine bir adet çiçek motifinin işlendiği yuvarlak bir kemer ile örtülmüştür. Çeşme nişinin üzeri ise; testere dişleri ile hareketlendirilmiş sivri bir kemerle örtülmüştür. Hurma ağacı, kâse, rumi, palmet, testere dişleri ve küçük çiçek motifleri eserin süsleme öğeleri arasında yer almaktadır. Bu eserde; çeşmelerden kuzey cephede bulunanın diğer cepheye oranla daha gösterişli yapılması dikkat çekicidir. Orijinalinde Kâğıthane Deresi, eserin kuzey cephesinin önünden geçmekte idi. Bu nedenle kuzey cephe daha görünür olan bir cephe olduğundan, eserin kuzey cephesinin daha gösterişli yapılmış olması muhtemeldir. Eserde dikkati çeken diğer bir unsur ise güney cephenin son derece sade ve tam anlamıyla klasik üslupta inşa edilmiş olmasıdır. Kuzey cephedeki çeşmenin nişi içerisinde mermer malzemenin kullanılmış olması da dikkate değerdir.



Fotoğraf – 7. III. Ahmed Çeşmesi



Fotoğraf – 8. III. Ahmed Çeşmesi

Üsküdar İlçesi'nde, Ahmediye semtinde, Gündoğumu Caddesi ile Esvapçı Sokağı'nın birleştiği köşede yer alan Ahmediye Çeşmesi de dönemin dikkati çeken eserlerinden biridir (Fotoğraf – 9), (Çizim – 7-8). Eser, üzerindeki kitabelerine göre; H.1134 (M.1722) yılında Tersane Emini Ahmed Ağa[†] tarafından inşa edilmiştir ve H.1280 (M.1863) yılında Tiryal Kadın[‡] tarafından onartılmıştır, eserin mimarı ise bilinmemektedir. Eser; cami, medrese, kütüphane, sebil, çeşme ve hazireden meydana gelen bir külliye'nin parçasıdır (Canca, 2009:191). Çeşmenin üzerinde yer alan üçgen tacı kıvrık dallarla oluşturulmuş

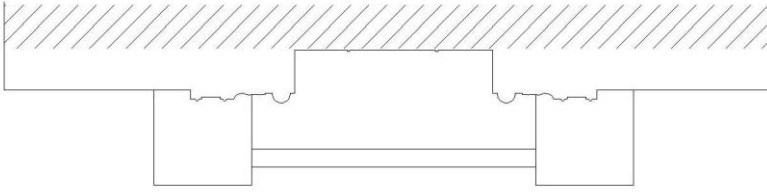
[†] İzmirli Ali Paşa'nın kardeşi olan Ahmed Ağa, silahdar, sipahiler ağası, baş bakı kulu, Erzurum beylerbeyi gibi görevlerden sonra tersane emniyeti yapmış ve H.1143 (M.1731) yılında vefat etmiştir. Üsküdar'da yaptırmış olduğu Ahmediye Külliyesi'nin haziresine defnedilmiştir (Aynur ve Karateke, 1995:149).

[‡] İkinci Valide Sultan gibi kabul edilip hürmet gören Tiryal Kadın, M.1882 yılında vefat etmiş ve Yeni Camii Türbesi'ne defnedilmiştir (Haskan,2001:1038).

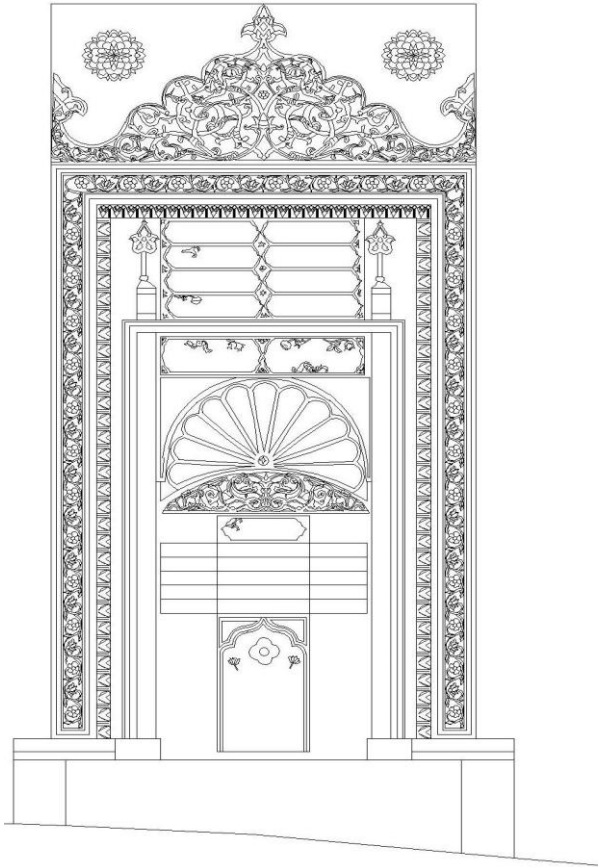
girift bir bezeme ile bezenmiştir. Çeşme nişinin üzeri ise; istiridye dilimleriyle doldurulmuş yuvarlak bir kemerle örtülmüştür. Eser; rumi, palmet, kıvrık dallar, gülbezek ve çeşitli çiçek motifleri ile bezenmiştir.



Fotoğraf – 9. Ahmediye Çeşmesi



Çizim – 7. Ahmediyeye Çeşmesi'nin Planı

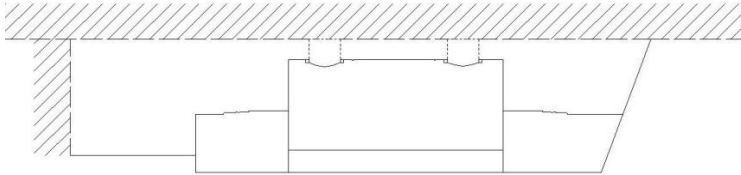


Çizim – 8. Ahmediyeye Çeşmesi'nin Görünüşü

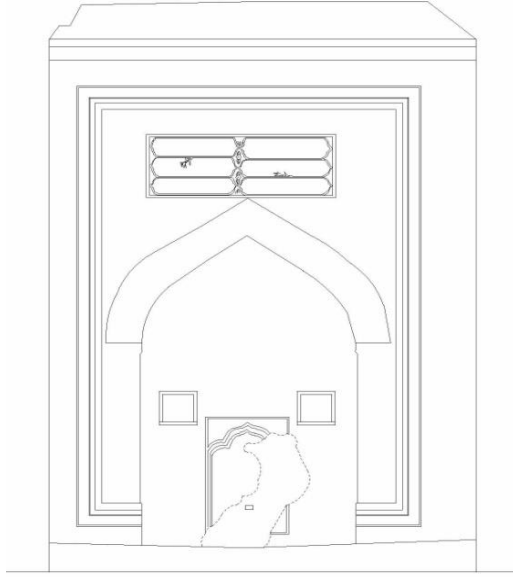
Aksaray – Fatih İlçesi’nde bulunan Ebubekir Ağa Çeşmesi, oldukça sade ve sivri kemerli bir çeşmedir (Fotoğraf – 10), (Çizim – 9-10) . Eser tam anlamıyla klasik dönem özellikleri gösteren bir çeşme olması açısından önemli bir örnektir.



Fotoğraf – 10. Ebubekir Ağa Çeşmesi



Çizim – 9. Ebubekir Ağa Çeşmesi’nin Planı

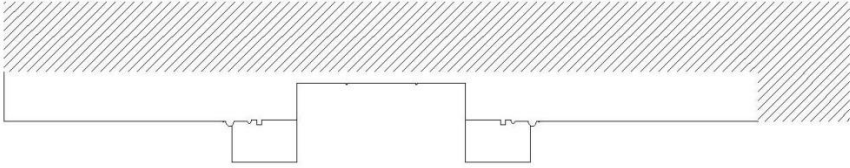


Çizim – 10. Ebubekir Ağa Çeşmesi'nin Görünüşü

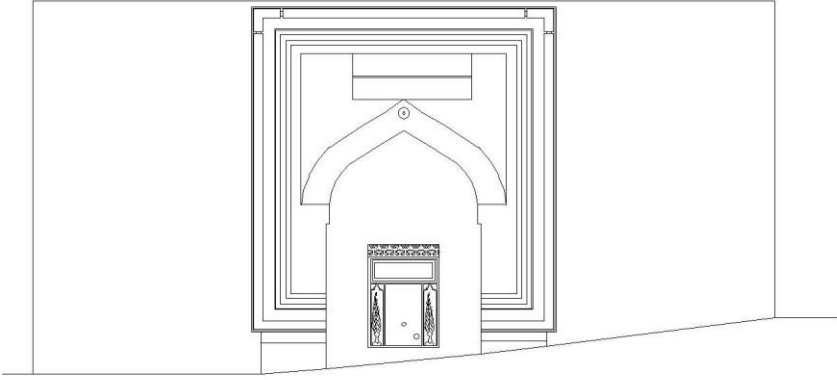
Fatih / Aksaray İlçesi'nde İstanbul Üniversitesi Tıp Fakültesi, Tıp Tarihi Enstitüsü'nün (Subhi Paşa Konağı) karşısında, taş mektebin altında yer alan Hacı Süleyman Efendi Çeşmesi de sade görüntüsü ve sivri kemer formuyla klasik dönem özelliklerini yaşatan bir çeşme olarak karşımıza çıkmaktadır (Fotoğraf – 11), (Çizim – 11-12).



Fotoğraf – 11. Hacı Süleyman Efendi Çeşmesi



Çizim – 11. Hacı Süleyman Efendi Çeşmesi'nin Planı



Çizim – 12. Hacı Süleyman Efendi Çeşmesi'nin Planı

2. Değerlendirme

Bu makalede yukarıda verilen örnekler ve bu örneklerin dışında Lale Devri'nde inşa edilmiş ve günümüze ulaşabilmiş çeşmeler detaylı bir şekilde incelenerek genel bir değerlendirme yapılmıştır. Bu değerlendirmeye göre; Lale Devri'nde inşa edilen çeşmelerde yapı malzemesi olarak; kesme taş, moloz taş, mermer ve tuğla gibi malzemelerin kullanıldığı görülmektedir. Ancak bu malzeme çeşitliliği içerisinde çeşmelerin büyük bir bölümünün kesme taş malzeme ile inşa edildiği tespit edilmiştir. Bu dönemde kesme taş malzemenin dışında ikinci olarak mermer malzemenin kullanıldığı görülmektedir. Mermer malzeme kullanımı, Lale Devri'nde diğer dönemlere oranla artış göstermiştir. Çeşmelerin malzemeleri ile banilerin statüleri arasında bir paralellik bulunmamaktadır. Mermer malzeme ile inşa edilmiş çeşmelerin banileri sultan olabileceği gibi bir paşa ya da kethüda da olabilmıştır.

Lale Devri çeşmelerinin önemli özelliklerinden biri de yarısından fazlasının su depolu inşa edilmiş olmasıdır. Bu dönem çeşmelerinde yer alan su depoları çeşmelerin

arkasında inşa edilmiş olup genellikle kare ya da dikdörtgen planlıdırlar. Lale Devri'nde su depolarının farklı ölçülerde inşa edildiği ve su depolarının hacimlerinde diğer dönemlere kıyasla bir değişim olmadığı gözlenmiştir. Bu mekânların üzerleri daha çok tonozla örtülmüşlerdir.

Lale Devri çeşmelerinin üst örtülerinin büyük bir kısmı özgün şekliyle günümüze gelememiştir. Bazı çeşmelerin üst örtülerine dair bilgileri eski fotoğraf ve gravürlerden tespit etmek mümkün olabilmişken bazıları hakkında herhangi bir bilgiye ulaşılamamıştır. Özellikle Lale Devri'nde inşa edilen meydan ve köşe çeşmelerinde görülen geniş saçak uygulaması bu dönemin en belirgin özelliklerinin başında gelmektedir. Yine bu döneme ait meydan çeşmelerinin üst örtülerinde estetik amaçla yapılmış sembolik kubbeler de görselliği güçlendirerek eserin görünüşüne ayrı bir ihtişam katmıştır. Bu dönemde geniş saçaklara ek olarak düz saçak kullanımının da devam ettiği görülmektedir. Bu saçakların rumi – palmet dizileri, mukarnas dişleri ya da silmelerle bezendiği örnekler de mevcuttur. Lale Devri çeşmelerinde alınlık (taç) kullanımının ise sınırlı sayıda kaldığı buna karşın XIX. yüzyılda alınlıklı çeşme inşasında artış olduğu gözlenmektedir.

Kemerler, çeşmelerin esas cephe biçimini belirleyen en önemli mimari öğelerdir. Lale Devri çeşmelerinde sivri kemer çoğunlukta kullanılmakla birlikte sepet kulpu ve basık kemer hariç hemen hemen bütün kemer çeşitleri uygulama alanı bulmuştur. Klasik Dönem'de yaygın olarak kullanılan sivri kemer formunun, sanılanın aksine bu dönem içerisinde de yaygın olarak kullanılması geleneğin bu dönemde de devam ettirildiğini göstermesi açısından şaşırtıcıdır. Bu dönemde inşa edilmiş çeşmelerde sivri kemer formundan sonra ikinci sırada gelen kemer çeşidi yuvarlak kemerdir, ancak yuvarlak kemerlerin iç kısımlarının genellikle istiridye dilimleriyle doldurulduğu gözlenmektedir. İstiridye dilimli yuvarlak kemer formu Lale Devri'nden önce de kullanılan bir kemer formu olmakla birlikte bu kemer formunun Lale Devri'nde yaygınlaştığı görülmektedir.

Bu dönem çeşmelerinde kemerlerin taşıyıcı sistemleri konusunda da denemeler yapılmıştır. Ancak çeşmelerin kemerlerinin çoğunlukla bezemesiz bırakılmış ayaklar tarafından taşındığı tespit edilmiştir. Lale Devri'ne ait çeşmelerden hiçbirinde kemerler sütun ya da sütunceler tarafından taşınmamaktadır.

Lale Devri çeşmelerinde ayna taşları çeşmelerin en bezemeli öğelerinin başında gelmektedir. Ayna taşları üzerine klasik formların yanı sıra vazo içerisinde çiçek ve kâse içerisinde meyve motifleri gibi kompozisyonlar da işlenmiştir. Malzeme olarak ise daha çok mermerin tercih edildiği görülmektedir. Ayna taşlarında, çeşmenin bütününde görüldüğü gibi klasik dönemin sıkça kullanılan bezeme öğelerinin yanı sıra, daha önce denenmiş olmasına karşın tekrarı fazla yapılmamış olan kompozisyonlar tasvir edilmiştir.

Suluklar, insanların rahatlıkla su içmeleri için yapılmış küçük çeşmeciklerdir. İşlevselliğinin yanı sıra oldukça bezemeli olan suluklar, bu dönem çeşmelerine zengin bir görünüm kazandırmış ve bezeme programının bir parçası olarak değerlendirilmiştir. Lale Devri çeşmelerinin bazı örneklerinde tas yuvaları bulunmakla birlikte bu dönemde tas yuvalarının yapımında bir azalma, sulukların yapımında ise artış olduğu gözlenmiştir. Sulukların çeşme üzerindeki konumları ise kesin olarak belirlenmemiş olup çeşmenin konumuna göre yerleştirilmiştir.

Kitabeler, eser hakkında bilgi veren, eserin yapılış amacını ve banisini belirten levhalardır. Osmanlı Klasik Mimarisinin özelliklerini yansıtan XVI. ve XVII. yüzyıl çeşmelerinde niş kemeri ile saçak arasındaki mesafe azalmış ve kitabeler genellikle sade bir çerçeve içerisinde niş kemeri altına yerleştirilmiştir (Kafkas, 1996). Lale Devri çeşmelerinde ise kitabeler, çeşmenin farklı yerlerine konumlandırılmış ve kitabenin yeri konusunda özel bir alan oluşturulmamıştır. 1723-1725 yılları arasında İranlılarla yapılan savaşı Osmanlıların kazanması üzerine İran dünyasına yeni bir açılış olmuş ve Safevilerin yaratmış olduğu kültür ortamı İstanbul'da da etkilerini göstermiştir. Bunun sonucu olarak İran'dan gelen sanatçılardan dolayı hat alanında Tâlik yazıya olan ilgi artmıştır (Kuban, 1996:311). Sultan III. Ahmed'in Bab-ı Hümayun önünde yaptırmış olduğu III.

Ahmed Meydan Çeşmesi'nin kitabesi için şairlerden kendi yazmış olduğu tarih beytini tamamlayan mısralar istemesi bu dönemde kitabe metinleri için bir tür yarışmanın düzenlendiğini düşündürmektedir. Ayrıca bazı çeşmelerin kitabe metinlerinin farklı şairlere ait olması da bu görüşü destekler niteliktedir. Bu dönem kitabelerinde mermer malzemenin taş malzemeye oranla daha çok kullanıldığı tespit edilmiştir.

Çeşmelerin banileri yüzyıllara göre incelendiğinde XVI. yüzyıl çeşme banilerinin paşa unvanını taşıyan seçkin sınıf üyelerinden, XVII. yüzyılda da yüksek rütbeli askerler ve darüssade ağalarından oluştuğu görülmektedir (Hamadeh, 2010:127). Lale Devri'ne ait günümüze gelebilen çeşmelerden on bir âdetinin banisi kadın olup bu baniler içerisinde sultanların yanı sıra halktan hayırsever kadınlar da bulunmaktadır. Bu dönemde kadın banilerin sayısında diğer yüzyıllara oranla bir artış yaşanmıştır. Mihrişah Sultan, Emetullah Kadın, Saliha Sultan, Safiye Sultan, Fatma Sultan ve Aşub Kadın Lale Devri'nde çeşme inşa ettiren tespit edebildiğimiz kadın baniler arasındadır. Kadın banilerin bazı kitabe metinlerinde zevcesi, helali, kerimesi gibi ifadelerden bağımsız bir şekilde doğrudan isimleriyle belirtilmesi kadının sosyal hayata dâhil olduğunu kanıtlar niteliktedir. Örneğin Ayşe Hanım Çeşmesi'nin kitabesinde "*Rûz-ı mahşerde şefâ'at eylesin hem Mustafa / 'Ayşe'ye Cennet'te şurb-ı Kevser ecr ola*" dizelerinde bani sadece kendi ismiyle anılırken, Âşub Kadın Çeşmesi'nin kitabesinde "*Kethüda bânu(yi) saray-i devleti Âşub Kadın / Oldu Sultanı gibi cüyâ-yi hayrat-i hassan*" denilerek baninin bağımsız bir şekilde mesleği ile belirtilmesi kadının sosyalliğini vurgulaması açısından dikkat çekicidir. Osmanlı Devleti'nde din ve toplumsal kuralların, kadınların fiziksel olarak kendilerini göstermelerine engel teşkil etmesinden dolayı kadınlar, kendilerini ifade etmek için hayır yapıları yaptırmışlardır. (Bates, 1978:249-250). Çeşmelerin küçük boyutlu olmaları ve diğer hayır yapılarına kıyasla daha az masraflı olmaları da Osmanlı kadınlarının kendilerini ifade etmelerinde etkin bir rol oynamıştır.

Bu dönemde inşa edilmiş çeşmelerin banilerinin kim olduğuna dair bilgileri eserlerin kitabelerinden öğrenmek mümkün olmasına karşın kitabelerde sanatçı ve mimarların

isimlerine yer verilmediđi görölmektedir. Sadece Damad İbrahim Paşa eşmesi'nin (Şehzadebaşı semtinde) kitabesinde Hattat Veliyüddin Efendi'nin imzası bulunmaktadır. Bu dönem çeşmelerini inşa eden mimarlar hakkında da hiçbir bilgi bulunmamakla birlikte kaynaklarda, sadece Bab-ı Hümayun önünde yer alan III. Ahmed Meydan eşmesi'nin mimarının dönemin baş mimarı olan Mehmed Ağa olduđu belirtilmektedir. Ancak bu konu hakkında araştırmacılar arasında görüş ayrılıkları bulunmaktadır. Eserlerde sanatçı ve mimar isimlerinin belirtilmemiş olması bu eserlerin bir ekip tarafından yapıldığını düşündürmektedir.

Lale Devri çeşmeleri süsleme programı açısından incelendiğinde; bezemeler genellikle çeşmenin ayna taşında, kemer köşelerinde, kemer aynasında ve tacında yoğun şekilde bulunmaktadır. Sulukları bulunan çeşmelerde ise sulukların genellikle yoğun bezemeli yapıldığı dikkati çekmektedir. III. Ahmed Meydan eşmesi bezeme programı açısından diğer çeşmelere farklılık göstermektedir. Tamamen mermer malzemeden yapılmış olan eserin her birimi aşırı derecede bezenmiş olup adeta eser üzerinde bezenmemiş boş bir yüzey bırakılmamıştır.

Eserlere çoğunlukla bitkisel bezeme hâkimdir. Bitkisel bezeme programı içerisinde selvi ağacı, hurma ağacı, kıvrık dal, yaprak, gülçe, gülbezek, rumi, palmet, lotus, hatayi, karanfil, gül ve ayçiçeđi motifleri gibi klasik bezeme öğelerinin yanı sıra stilize edilmiş bitki motifleri, vazo içinde çiçek ve kâse içinde meyve motifleri gibi düzenlemelerin de yapıldığı görölmektedir.

Lotus, palmet ve rumi motifleri Türk süsleme sanatında sıklıkla karşılaştığımız motiflerdir. Bu motifler bir bordür halinde eseri bezeyebildikleri gibi dallar aracılığıyla yüzeye yayılarak girift bir kompozisyon da oluşturabilmektedirler. Lotus motifi, bir su bitkisi çiçeđinin üsluplaştırılmış görüntüsü olup kaynađı Mısır olarak bilinmektedir. Türkler bu bitkisel bezeme unsurlarını, Şamanist inanç döneminden aldıkları motiflerle kutsallaştırarak bütünleştirmişlerdir (Cantay, 2008:33-40). Palmet ve rumi motiflerinin de anavatanı Eski Mısır Sanat çevresi olarak kabul edilmektedir. Bu çevrede yetişen

papirüs ve palmiye ağaçlarının motifin şekillenmesinde etkili olduğu düşünülmektedir. Palmet ve rumi motiflerinin erken örnekleri, M.Ö. I. Binde Akdeniz çevresinde oluşan kültür çevrelerinde yaygınlaşmıştır (Gündoğdu, 1993:197). Lale Devri'nde rumi ve palmetlerin ortak bezemede yer aldığı örnekler çoğunluktadır. Bunun yanı sıra kurnaların altından zemine doğru sarkan iri bir palmet motifinin de tercih edilen motifler arasında olduğu görülmektedir. Bu dönem eserlerine işlenmiş palmetlerin yaprak sayısının üç ve beş arasında değiştiği gözlenmektedir.

Türk süsleme sanatında ağaç motifi heraldik (armasal) düzenlemelerin kuruluşunda yer alan önemli bir unsur olmuştur. Anadolu Türk devletlerinde İslam'ın etkisiyle ağaç ve meyveli ağaç motiflerine çok önem verilmiştir (Cantay, 2008:35). Selvi ağacı motifi de Türk sanatında yaygın bir şekilde kullanılan motiflerden biri olup XVI - XVII. yüzyıl çini ve minyatürlerinde karşımıza çıkmaktadır (Uysal, 1988:42). Genellikle mezar taşlarında görmeye alışkın olduğumuz selvi ağacı motifi, çeşmelerde ise çoğunlukla ayna taşı üzerine işlenmiş bir motif olarak karşımıza çıkmaktadır.

Mezar taşları için vazgeçilmez bir motif olan bunun yanı sıra işleme, çini vb. gibi el sanatlarında da farklı üsluplarla tasvir edilen hurma ağacı motifinin erken örneklerini, XVII. yüzyılda görmek mümkündür (Barışta, 1995:114). İslâm ikonografisinde cennet meyveleri arasında sayılan hurma, ölümlü yaşam arasında bir köprü oluşturarak sonsuz yaşamı simgelemektedir (Gültekin, 2008:13). Çeşmelerin bezeme programında da yer alan bu motifin taşa işlenmiş ve çok stilize edilmiş bir örneği Konya Mevlana Dergâhı Tilavet Odası kemerlerinde görülmektedir. Bu örnek, İstanbul'da kullanılan bir bezeme ögesinin Anadolu'ya ulaşarak kullanılmış olmasını göstermesi açısından önemlidir (Barışta, 1995:114). Çeşme bezeme programında bu motifin yer almasını, baninin yaptığı hayır işiyle cennete sonsuz bir yaşama ulaşma arzusu olarak yorumlayabiliriz.

Türk sanatının vazgeçilmez bezeme öğelerinden olan çiçek motifleri de Lale Devri'nde sıkça kullanılan motiflerdendir. Erken dönem Osmanlı Sanatı'nda bitkisel bezeme öğeleri stilize edilerek işlenmiştir. Buna karşın Bursa Yeşil Camii ve Türbesi'nde, Edirne

Muradiye Camii'nin çinilerinde ve Milas Firuz Bey Camii'nde çiçek tasvirlerinin natüralist bir üslupta işlenmiş oldukları görülmektedir (Aytaçoğlu, 1993:139). Lale Devri Bitkisel bezemelerinde dikkati çeken en önemli unsur ise çiçek motiflerinin daha natüralist bir üslupta yapılmış olmalarıdır.

Bitkisel bezeme öğelerinden biri olan gül motifleri; grup içinde, tek dal halinde ya da gonca şeklinde; profilden veya cepheden olmak üzere farklı şekillerde tasvir edilmiştir. Özellikle; minyatür, çini ve mermer üzerinde yoğun olarak kullanılmış olan gül motifi, Hz. Muhammed'in sembolü olması nedeniyle dini kitaplarda da sıkça karşımıza çıkmaktadır (Demiriz, 1986:346-347). Bu motif, XVI. yüzyıldan itibaren daha natüralist bir üslupla tasvir edilmeye başlanmıştır (Uysal, 1988:48-49).

Döneme ismini veren lale motifinin, bezeme programında kullanılmasına karşın diğer çiçek motifleri kadar yaygın bir şekilde kullanılmadığı tespit edilmiştir. Lale, bu dönemde bir bezeme öğesi olmaktan ziyade yetiştirilen ve sevilen bir bitki olarak ün salmıştır. Buna karşın lale çiçeğinin yer aldığı kompozisyonlarda lale, genellikle kompozisyonun üst kısmını oluşturan bir motif olmuştur. Lale motifi XIII. yüzyıldan itibaren Selçuklular dönemine ait yazma kitap ve kitap kaplarına stilize bir şekilde işlenmiştir. Bu motifin çini üzerine işlenmiş ilk örneği ise XVI. yüzyılda Şehzade Mehmed Türbesi'ndeki pencere üstlerinde yer alan kitabelerden birinde satırlar arasına tasvir edilmiş şekilde karşımıza çıkmaktadır (Hakverdioğlu, 2008:472-474). Lale çiçeğinin tasvirinde zaman içerisinde değişiklikler olduğu tespit edilmiştir. Motif, XVI. yüzyılda yuvarlağa yakın oval formlarda tasvir edilirken, XVIII. yüzyılda uzun kadehler şeklinde tasvir edilmeye başlanmıştır. XIX. yüzyılda ise Rokoko üslupla birlikte yerini gül motifine bırakarak kaybolmuştur (Demiriz, 1986:355).

Selçuklu Dönemi taş ve çini işlerinde kullanılan karanfil motifinin, XVI. yüzyılın ikinci yarısından itibaren özellikle çini olmak üzere kumaş üzerine de işlendiği görülmektedir (Demiriz, 1986:353). Karanfil motifinin kökeni Asya ve Anadolu'dur. XIV. Yüzyıldan itibaren daha natüralist şekilde tasvir edilen karanfil motifinin en dikkat çekici özelliği,

profilden tasvir edilmesidir (Aytaçoğlu, 1993:140). Lale Devri çeşmelerinde de gördüğümüz bu motif, natüralist bir üslupla tasvir edilmiştir.

Lale Devri bitkisel bezeme programı içerisinde vazo içinde çiçek ve kâse içinde meyve motifleri gibi düzenlemeler de karşımıza çıkmaktadır. Çiçek ve meyve tasvirleri Türk sanatında cennet veya aşkın sembolü olarak kullanılmıştır (Şahin, 2009:208 ve Ögel, t.y.:73-91). Çeşmelerin birer hayır yapısı olduğu göz önüne alındığında bu tasvirlerin cenneti simgelediğini söyleyebiliriz. Türk sanatı için yeni bir kompozisyon şekli olmayan bu düzenlemeler Lale Devri'nde daha natüralist bir şekilde tasvir edilmişlerdir. XV. ve XVI. yüzyıllarda da örneklerini gördüğümüz vazolu çiçek motifleri; çini, seramik, minyatür, duvar resimleri gibi geniş bir kullanım alanında görülmektedir. Bursa Cem Sultan Türbesi ve Edirne Muradiye Camii'nin duvar resimlerinde bulunan vazolu çiçek buketleri XV. yüzyıla tarihlenirken, Topkapı Sarayı ve İstanbul Rüstem Paşa Camii'ndeki çinilerde tasvir edilen vazolu çiçek buketleri XVI. yüzyıla tarihlendirilmektedir. Bolvadin Ağılönü Çeşmesi'nin (H.1120 – M. 1709) nişinin iç kısmına yerleştirilmiş mermer panolar üzerine işlenmiş vazo içerisinde çiçek tasvirleri III. Ahmet Meydan Çeşmesi'nde olduğu gibi bir sehpa üzerine konumlandırılmıştır (Uysal, 1988:43-46). 1960 yılında yıkılarak günümüze ulaşamayan İzmit Mehmed Ağa Çeşmesi'nde de vazo içinde çiçek motifi bir sehpa üzerinde tasvir edilmişti (Aytaçoğlu, 1993:146).

Lale Devri çeşmelerinde geometrik bezeme yoğunlukta değildir. Geometrik bezeme başlığı altında değerlendirebileceğimiz dairevi veya elips şeklinde madalyonlar, mukarnaslar, rozetler, genellikle dairevi şekilde yapılan kabalar, kum saati, zincir ve balıksırtı (balık pulu) motifleri klasik dönemde de sıkça kullanılan motiflerdendir. Anadolu Türk mimarisinde sıkça kullanılan ve her yüzeye uygulanabilen mukarnaslar, özellikle saçaklarda tek sıra şeklinde çok sık kullanılmış olmasına rağmen kemer içi dolgusu olarak sadece III. Ahmed Han Kütüphane Çeşmesi'nde karşımıza çıkmaktadır. Rozetler; Selçuklu, Beylikler ve Osmanlı mimari bezemesinde çok sık kullanılan bir bezeme ögesidir. Bu motifin kullanımı, Lale Devri'nde de aynı yoğunlukta devam

etmiştir ve genellikle kemer köşeliklerine, kemerlerin kilit taşı üzerine veya ayna taşları üzerine işlenmiştir. Kabaralar ise rozetler kadar geniş bir kullanım alanı bulamamıştır. Bu dönemde çeşmelerin üzerini örten kemerlerin çoğunlukla klasik dönemde sıkça kullanılmış olan sivri kemer olduğu görülmektedir. Bunun yanı sıra istiridyeye kabuğu şeklinde dolgunlaşmış kemerlerin, iki kademeli kemerlerin, dalgalı kaş kemerlerin ve dilimli yalakların da bu dönem de tercih edilen mimari öğeler arasında olduğu dikkati çekmektedir. Lale Devri'nde hâlâ klasik dönem etkisinde devam eden diğer bir bezeme türü ise, III. Ahmed Meydan Çeşmesi'nde karşılaştığımız kemerlerde renkli taş kullanımı ile elde edilmiş almaşıklık, çiniler, pars benekleri (çintemani) ve şemse motifleridir.

Osmanlı mimarisinde yazı (hat) sadece eser hakkında bilgi veren bir belge olarak düşünülmemiş aynı zamanda süsleme programının bir parçası olarak değerlendirilmiştir. Lale Devri'nde de bu özellik devam etmiş; ayet, onarım ya da inşa kitabeleri eserin birer süsleme öğesi olarak değerlendirilmiş ve kitabe metninin içeriği kadar hattın güzelliğine de önem verilmiştir. Sultan III. Ahmed Han'ın Topkapı Sarayı önünde yaptırmış olduğu III. Ahmed Meydan Çeşmesi'nin kitabesini kendi hattıyla yazması ve imzasını atması bu dönemde hat sanatına verilen değerin kanıtıdır. Lale Devri'nde inşa edilen çeşmeler incelendiğinde daha çok Tâlik hattın tercih edilmiş olduğu dikkati çekmektedir. Bunun nedeni ise 1723-1725 yılları arasında İranlılarla yapılan savaşı Osmanlıların kazanması sonucunda İran'dan pek çok sanatçının İstanbul'a getirilmesinin etkileri olarak açıklanabilir. Bu yeni kültür ortamı hat alanında Tâlik yazıya olan ilgiyi artırmıştır (Kuban, 1996:311). Talik hat en çok Osmanlı Devleti ve İran'da kullanılan bir hat türü olmuştur.

Lale Devri çeşmelerinde iç ya da dışbükey şekilde profillendirilmiş silmeler ile bezemeli veya sade bırakılmış bordürlerin yoğunlukla kullanıldığı görülmektedir. Bu dönemde bezemesiz düz silmelerin ve bordürlerin yanı sıra zikzak ya da çeşitli çiçek motifleriyle bezenmiş silme ve bordürler de süsleme programı içerisinde yer almıştır.

Türklerin çini malzemeyi kullanımı Uygurlar dönemine kadar uzanmaktadır. Anadolu'da Selçuklular ve Osmanlılar zamanında ise çininin, mimari dekorda temel unsurlar arasında yer aldığı görülmektedir (Gültekin, 2008:26). Osmanlılar çini malzemeyi dış cepheden ziyade iç mekânlarda kullanmayı tercih etmişlerdir (Mülayim, 2007:279 ve Yetkin, 1986). Ancak Bab-ı Hümayun önündeki III. Ahmed Meydan Çeşmesi'nde de görüldüğü gibi çinilerin bordürler şeklinde cephelere uygulandığı örnekler de mevcuttur. Lale Devri'nde Damad İbrahim Paşa'nın Tekfur Sarayı'nda bir çini atölyesi açtırması çiniciliğin kısa bir süre daha devamını sağlamıştır. Bu devirde kullanılan çiniler genellikle Damad İbrahim Paşa'nın açtırmış olduğu saray atölyelerinin üretimi olmuştur. Ancak bu dönemde Kütahya çinilerinin de yaygın bir şekilde kullanıldığı hatta M.1710 yılında III. Ahmed'in kızı Fatma Sultan'ın sarayı için gerekli çinilerin siparişini Kütahya'ya verdiği bilinmektedir (Demirsar, 2007:333).

Lale Devri çeşmeleri bezemeleri genel olarak değerlendirildiğinde Lale Devri'nde, klasik dönem mimarisinde sıkça kullanılmış bezeme türlerinin kullanılmaya devam ettiği dikkati çekmektedir. Bu dönemde bezeme öğeleri daha natüralist bir şekilde işlenmiştir. Özellikle vazo içinde çiçek ve kâse içinde meyve tasvirlerinde perspektif kullanılarak üç boyutlu bir görünüm elde edilmiştir. Taş süslemenin hâkim olduğu bu dönem çeşmelerinde, çok sınırlı olmakla birlikte çini süslemeler de bulunmaktadır. İncelenen çeşmelerin hiçbirinde figürlü süslemenin bulunmaması da dikkati çeken diğer bir özelliktir.

3. SONUÇ

XVIII. yüzyılda özellikle Lale Devri'nde çeşme yapımında bir artış olduğu gözlenmektedir. Bunun temel nedenlerinden biri, bu dönemde yaşanan siyasi ve mali istikrara paralel olarak artan nüfustur. Ancak çeşmelerin inşasındaki artışı sadece nüfus ile açıklamak yetersiz kalacaktır. Çünkü XVIII. yüzyıl tüm dünyada değişim rüzgârlarının estiği, insanların dini ve askeri yapılardan çok sivil mimariye yöneldiği ve sivil mimaride de yeni arayışlar içerisine girdiği bir dönemdir. Doğal olarak Osmanlı Devleti de zamanın

ruhuna ayak uydurmuş ve sivil mimariye bir yönelim yaşamıştır. Ancak bu yönelim kökten deęişiklikler getirmemiş, kendi kültüründe olanı farklı bir tarzda sergilemesini sağlamıştır.

Lale Devri, çeşme mimarisinde hem malzeme, hem süsleme hem de mimari alanlarda birçok denemenin yapıldığı bir dönemdir. Öyle ki; aynı baninin inşa ettirmiş olduğu çeşmelerde bile üslupsal bir birlik bulunmaması dikkat çekicidir. Baniler bu küçük boyutlu eserlerle isteklerini kolayca yerine getirebilirlerken sanatçılar da yeteneklerini kolayca sergileme şansı bulmuşlardır. Böylece bu küçük boyutlu eserler, özellikle meydan çeşmeleri adeta Avrupa meydanlarını süsleyen heykellerin yerini almıştır. Lale Devri'nde meydan çeşmesi kavramına anıtsallık ve işlevselliğin yanı sıra görsel bir etki katılmıştır. Ancak hiçbir bezeme öğesinin bulunmadığı tamamen fonksiyonel çeşmelerin de inşa edildiği görülmektedir. Lale Devri çeşmelerinde en çok dikkati çeken özelliklerden bir diğeri de bu dönemde inşa edilen çeşmelerin yarısına yakınında klasik dönem özelliklerinin, çeşmelerin inşasında aynen devam ettirilmiş olmasıdır. M.1730 yılında Lale Devri bitmiş olmasına rağmen, bu döneme ait çeşmelerin plan ve bezemelerinde tespit edilen klasik etkiler, Sultan I. Mahmud'un hükümranlığı sırasında da Bereketzade (M.1732), Tophane Meydan (M.1732) ve Hekimođlu Ali Paşa (M.1734) çeşmeleri gibi önemli örneklerle bir süre daha devam ettirilmiş ancak 1740'lara geldiğinde bu etki azalarak mimaride bir dönüşüm yaşanmıştır.

Lale Devri'nde birçok çeşme türünün inşa edilmiş olmasına karşın, inşa edilen çeşmelerin hiçbirisinde yeni bir plan tipi uygulanmamış olup Osmanlı Mimarisindeki mevcut plan tiplerinin aynen ya da geliştirilerek yeniden tekrarlanmış olduğu dikkati çekmektedir. Bu dönemde çeşmelerin malzeme, plan ve bezeme öğelerine daha önceki uygulamalardan farklı olarak bir yenilik getirilmemiş olması şaşırtıcı bir sonuçtur.

Lale Devri çeşmelerinin temel yapı malzemesinin taş olmasından dolayı eserlere taş süsleme hâkimdir. Çeşmelerin süsleme programında; bitkisel, geometrik, yazı, silmeler/bordürler ve çini olmak üzere beş konu dikkati çekmektedir. Ancak yaygın

olarak düşünülenin aksine III. Ahmed Meydan Çeşmesi hariç bu dönem çeşmelerinde yoğun bir bezeme söz konusu değildir. Hatta Aksaray Ebubekir Ağa, Beyoğlu Ahmed Ağa, Fatih Hacı Halil Efendi çeşmelerinde olduğu gibi klasik üslupta ve tamamen sade bir şekilde inşa edilmiş çeşmeler de bulunmaktadır. Bu dönem çeşmelerinden bezemeli olan örneklerde figürlü süslemenin bulunmaması dikkati çeken bir özelliktir. Lale Devri çeşmelerinde bitkisel bezeme ağırlıkta olup hat sanatına da önem verildiği kitabe metinlerinden anlaşılmaktadır. Çini malzemenin ise bezeme programında iki örnek dışında tercih edilmediği gözlenmektedir. Bu dönemle ilgili yayınlanmış kaynakların çoğunda; vazo içerisinde çiçek, kâse içerisinde meyve tasvirlerinin ve istirdiye dilimlerinin bu dönemde batı etkisiyle gelen bir yenilik olduğu belirtilmiş olsa da bu tasvirlerin Osmanlı bezeme sanatında eskiden beri kullanıldığı bilinmektedir. Yine benzer kaynaklarda belirtildiği gibi bu dönemde Barok etkisi altında gelişen “S” ve “C” kıvrımlarının çeşmelerin bezeme programlarında yer almadığı görülmektedir. Lale Devri’nde düşünüldüğü gibi bezeme programına yeni motifler ithal edilmemiş, mevcut motifler daha natüralist bir yaklaşımla yeniden değerlendirilerek tasvir edilmiştir. Buna ek olarak; rumi, palmet, lotus, kıvrık dallar gibi Klasik Dönem motiflerinin de sıklıkla kullanıldığı dikkati çekmektedir.

Lale Devri, Osmanlı sanatçılarının ve banilerinin sokak aralarında terk ettiği, tozlu raflarda unuttuğu, mimari ve bezemesel detayları buldukları yerlerden çıkararak yeni bir tasarım anlayışıyla klasik üslupla bir arada kullandığı kendi sanat tarihi öğelerinden ibaret eklektik bir üslubun yaşatıldığı dönemdir. Bu dönem için değişim diyebileceğimiz tek şey yine kendi geçmiş sanat anlayışında bulunan eskiyle klasik olanı birleştiren ve yeni bir tasarım anlayışı ile sunulan süsleme programıdır. Bu yeni tasarım anlayışında geçmişte kullanılmış ancak daha sonra çeşitli nedenlerle kullanımından vazgeçilmiş olan motifler ile klasik dönem motifleri bir arada kullanılarak özel bir tasarım yaratılmıştır. Yaygın olarak düşünülenin aksine Lale Devri sanatsal anlamda, hızlı bir batılılaşmanın yaşandığı ve yeniliklerin uygulandığı bir dönem değildir.

Lale Devri, kısa bir dönem olmasına rağmen üzerinde uzun araştırmaların yapılması gereken bir dönemdir. Mimarisi, bezemesi, konumu ve yaygınlığıyla bu dönemin temsilcisi olan çeşmeler atıl durumlarından kurtarılmalı, kısa ve zorlu bir dönemin somut birer örneği olarak yaşatılmalı ve gelecek yüzyıllara bir kültür mirası olarak bırakılmalıdır.

KAYNAKÇA

- Aynur, H., Karateke, H. T. (1995). *III. Ahmed Devri İstanbul Çeşmeleri (1703-1730)*, İstanbul.
- Aytaçoğlu, L., Z. (1993). İstanbul Lale Devri (1703-1730) Mimari Bezemesi, Yayınlanmamış Yüksek Lisans Tezi, Ankara Üniversitesi Sosyal Bilimler Enstitüsü, Ankara.
- Barışta, Ö. (1995). *İstanbul Çeşmeleri, Azapkapı Saliha Sultan Çeşmesi*. Ankara.
- Bates, Ü. (1978). "Women As Patrons of Architecture in Turkey". *Women in The Muslim World*, Harvard, s.245-259.
- Canca, G., E. (2009). "Üsküdar Ahmediye Külliyesi ve Lale Devri Mimarisi İçinde Bir Değerlendirme", *Uluslararası Üsküdar Sempozyumu VI*, (6-9 Kasım 2008 Bildiriler), C.I., İstanbul.
- Cantay, G. (2008). "Türk Süsleme Sanatında Meyve", *Turkish Studies*, C.III., Ankara.
- Demiriz, Y. (1986). *Osmanlı Kitap Sanatında Natüralist Üslupta Çiçekler*. İstanbul.
- Erdoğan, M. (1962). Lale Devri Baş Mimarı Kayseri'li Mehmed Ağa. İstanbul.
- Eyice, S. (1992), "Ahmed III Çeşmesi", *İslam Ansiklopedisi*, C.II., İstanbul, s.38-39.
- Eyice, S. (1992). "Ahmed III Çeşmesi (Üsküdar)". *İslam Ansiklopedisi*, C.II., İstanbul, s.39-40.
- Eyice, S. (1993). "Damad İbrahim Paşa Külliyesi". *Türkiye Diyanet Vakfı İslam Ansiklopedisi*, C.VIII., İstanbul, s. 444-445.
- Gültekin, E., R. (2008). "Türklerde Bereket Sembolü Olarak Kullanılan Meyve Motifleri ve Mimaride Değerlendirilmesi", *Turkish Studies*, C.III., Ankara, s.9-31.

- Gündoğdu, H. (1993). "İkonografik Açıdan Türk Sanatında Rumi ve Palmetler". Güner İnal'a Armağan Kitabı, Ankara.
- Hakverdioğlu, M. (2008). "Lale Devri ve Lale İsimleri", Turkish Studies, C.III., Ankara, s. 472-498.
- Hamadeh, S. (2010), Şehr-i Sefa 18. Yüzyılda İstanbul, İstanbul.
- Haskan, M., N. (2001), Yüzyıllar Boyunca Üsküdar, C. III, İstanbul.
- Kafkas, M., E. (1996), "Çeşmeler ve Sebiller". Sanatsal Mozaik, 7, İstanbul.
- Kuban, D. (1996). İstanbul Bir Kent Tarihi (Bizantion, Konstantinopolis, İstanbul), İstanbul
- Mülayim, S. (2007). "Mimari Kişilik ve Çini". Anadolu'da Türk Devri Çini ve Seramik Sanatı, İstanbul, s.267-278.
- Ödekan, A. (1995), "Ahmed III. Meydan Çeşmesi". İstanbul Ansiklopedisi,C. I, s. 116-117.
- Ögel, S., "18 ve 19. Yüzyıl Osmanlı Sanatında Taş Üzerinde Cennet İmgelerinden Örnekler", Sanat Tarihi Defterleri 3, İstanbul, s.73-91.
- Sezen, Z., N. (1995). "Ahmed III. Çeşmesi". İstanbul Ansiklopedisi, C.I., İstanbul, s.115.
- Şahin, S. (2009). Değişim Sürecinde Osmanlı Mimarlığı III. Ahmed ve I. Mahmud Dönemi (1703-1754). Yayınlanmamış Doktora Tezi, İstanbul Teknik Üniversitesi Fen Bilimleri Enstitüsü, İstanbul.
- Tanişik, H. (1943). İstanbul Çeşmeleri. C: I-II, İstanbul.
- Topçu, S. M. (2012). "Kayserili Mimar El-Hac Mehmed Ağa'nın Kayseri'deki Hayratı" Karadeniz, XIII :47-62.
- Uysal, O. (1988). "Bolvadin'de Bir Lale Devri Eseri: Ağılönü Çeşmesi". Ankara Üniversitesi Dil ve Tarih-Coğrafya Fakültesi Dergisi, XXXII (I-II): 33-55.
- Yetkin, Ş. (1986). Anadolu'da Türk Çini Sanatı'nın Gelişmesi, İstanbul.
- Yüngül, N. (1955), Üsküdar III. Ahmed Çeşmesi, İstanbul.

EXTENDED ABSTRACT

“The Tulip Age” refers to the period lasting between the years of 1718-1730 and includes the reign of Sultan Ahmed III. and his Grand Vizier Nevşehirli Damad İbrahim Pasha. The name of the period derives from the tulip craze. The name of the “Tulip Age” was first used by Yahya Kemal Beyatlı in his poem “Şerefabad Gazeli”. However, after Ahmet Refik called this period with the name of the Tulip Age in his book published in 1915, this name was adopted by western authors, as well.

During this period in which water structures were popular, fountains became the most striking structures. This research study aimed/at determining the characteristic features of the Tulip Period fountains.

In the “Introduction” chapter of this study; a summary of information about the Tulip Period and the fountains of this period were presented. In the chapter called as “The Fountains of Tulip Period”; a few of fountains that were built in the Tulip Period were introduced by considering their architectural and decorative features. In the “Evaluation” chapter; after the field work, the detected fountains were evaluated by comparing with each other. In the chapter of “Conclusion”, by analyzing all the findings of the research, it was tried to prove that the common knowledge was wrong about the Tulip Age.

Based on the results of almost all the previous research studies carried out about this age, a common wrong belief has been widely accepted. According to that belief the artifacts dating to Tulip Age were extremely decorated and also the elements of this decoration were imported from the West. Furthermore, it has been claimed that the new motifs of that age have been developed mainly with the influence of The Baroque Art. However, research made during this study revealed the wrongness of these common thoughts and prejudices. As a conclusion of the study, contrary to the

common belief, it was found out that these elements in decoration program of The Tulip Age are the elements which have already existed, but not commonly used, in the Ottoman Architecture; that is, actually, these elements have not been imported from the West.