

## Kentsel Tarım Kapsamında Atatürk Orman Çiftliği'nin Yeniden Değerlendirilmesi\*

Sebahat AÇIKSÖZ<sup>1</sup>

Yalçın MEMLÜK<sup>2</sup>

Geliş Tarihi: 06.03.2003

**Özet:** Doğal kaynakların hızla yok edildiği ve sürdürülebilirliğin önem kazandığı günümüzde, gıda güvenliği gelecekteki en önemli sorunlardan biri olarak görülmektedir. Gelecek nesillerin gıda güvenliği için büyük bir tehlike olarak görülen bu durum, "kentsel tarım" kavramını gündeme getirmiştir. Araştırmada; kentsel tarım kavramı kapsamında Atatürk Orman Çiftliği'nin (AOÇ) halka gıda, iş, eğitim ve rekreasyonel olanakların sağlanması şeklinde belirlenen kuruluş amaçlarını sürdüreceği şekilde yeniden yapılandırılması amaçlanmıştır. Bu çerçevede öncelikle, kentsel tarım kavramı ve ilkeleri incelenmiş; bu ilkeler AOÇ örneğinde değerlendirilmiştir. Bunun yanı sıra araştırmada, AOÇ'nin gelecekteki yapılanmasına ilişkin yönetim plânlama ve politikaları da belirlenmiştir. Sonuç olarak; AOÇ'nin arazi kaybının engellenmesi; kuruluş amaçlarından biri olan tarımsal etkinliklerin günümüz koşullarına göre yeniden değerlendirilerek devamlılığının sağlanması ve gelecek nesillere aktarılabilmesi için öneriler geliştirilmiştir.

**Anahtar Kelimeler:** kentsel tarım, kent çiftliği, Atatürk Orman Çiftliği

### Revaluation of "Atatürk Orman Çiftliği" with Respect to Urban Agriculture

**Abstract:** Recently, natural resources have been rapidly destroyed and sustainability has been very important. For that reason, food security has been one of the most important problem for the future. This situation which looks like danger for the next generation made people take the importance of term, urban agriculture, into account. In relation with concept of "urban agriculture" in this research, restructuring AOÇ is aimed to continue its functions such as providing food, labour, education and opportunity for recreation. In this respect first of all, concept and the principles of urban agriculture have been studied; and this principles have been evaluated in the case of AOÇ. Additionally, this research has been carried out to determine the management planning and strategies for the future structure of AOÇ. As a result, suggestions have been given for preventing the loss of land space, for providing sustainability of revaluated agricultural activities and for leaving them to the next generation.

**Key Words:** urban agriculture, urban farm, Atatürk Orman Çiftliği

#### Giriş

Ülkemizin tarım ülkesi olduğunu "Ulusal ekonomimizin temeli tarımdır" ifadeleri ile kesin bir biçimde vurgulayan Atatürk, çağdaş tarımın ve sürdürülebilir alan kullanımının dünyada büyük bilimsel atılımlar sonucu ulaştığı düzeyi, bundan yarım asır önce ifade etmiştir. Ayrıca, ülkemizin de o düzeye ulaşmasının bir hedef olduğunu belirterek, bu hedefe ulaşmanın temel ilkelerini ortaya koymuştur (Akalan 1981).

Bu çerçevede; 21. yüzyılın gündemine 1990'larda giren sürdürülebilirlik kavramını, 1920'lerde uygulamalı olarak ortaya koyması ve sürdürülebilir insan yerleşimlerini stratejik olarak desteklemesi açısından AOÇ üzerinde durulması gereken önemli bir örnektir (Sözen ve ark. 1995).

Kurulduğu ilk yıllardan bu yana hem "Kent Çiftliği" hem de "Kent Ormanı" özelliği taşıyan AOÇ azalan arazi varlığına karşın hâlâ Ankara Kenti açık-yeşil alanları açısından önemini korumaktadır.

Atatürk'ün mirası ve Türkiye Cumhuriyeti'nin kuruluş yıllarından bu yana başkent Ankara'nın simgesi haline dönüşen AOÇ'nin gelecek nesillere kuruluş amaçları doğrultusunda iletilmesinin gerekliliği, bu alanın çalışma konusu olarak seçilmesinde en önemli etken olmuştur.

Kentlerde yeterli-güvenli gıda gereksiniminin karşılanmasının gerekli olduğu düşüncesi ile oluşturulan AOÇ; bu felsefesiyle önemli bir "kentsel tarım" örneği sayılabilir.

Kentsel tarım; kent içinde ve yakın çevresindeki toprak ve su kaynakları üzerinde yoğun üretim yöntemleri uygulayarak, kent için ürün elde etmek ve tüketicilerin günlük taleplerini büyük ölçüde karşılamak amacıyla yakıt ve besin üreten, işleyen ve pazarlayan bir sektör olarak tanımlanabilir (Anonymous, 1996). Kentsel tarım; daha taze ve ucuz besin, ev atıklarını değerlendiren ve temizleyen bir eylem ve daha çok yeşil

\* Doktora Tezi'nden hazırlanmıştır. Ankara Üniv. Araştırma Fonu tarafından desteklenmiştir

<sup>1</sup> Zonguldak Karaelmas Üniv. Bartın Orman Fak. Peyzaj Mimarlığı Bölümü-Bartın

<sup>2</sup> Ankara Üniv. Ziraat Fak. Peyzaj Mimarlığı Bölümü-Ankara

alan anlamına gelmektedir. Bu nedenle kentsel tarım, kentlerdeki sorunlar için olası bir çözüm olarak ileri sürülmektedir (Nugent 1997).

Bu araştırma, kentsel tarım kavramının ortaya çıkışı, günümüzde ve gelecekte kent içinde taşıdığı önemi ve bu kapsamda örnek olarak ele alınan AOÇ'nin Ankara'daki açık-yeşil alanlar içindeki yeri, tarihî önemi, fonksiyonları ve gelecekteki yapılanmasına ilişkin yönetim, plânlama ve politikalarını belirlemek amacıyla gerçekleştirilmiştir.

### Materyal ve Yöntem

Araştırmada sürdürülebilir kentler kapsamında kentsel tarım ve bu kavramla doğrudan bağlantılı sürdürülebilir tarım, permakültür, ekolojik tarım kavramları, tanımları, ilkeleri, uygulama ve yönetimine ilişkin çok sayıda yerli ve yabancı literatür, plân ve broşürden yararlanılmıştır.

Bu araştırma, kent çiftliği özelliği ile ilk ve tek kentsel tarım örneği olan AOÇ arazilerinde yürütülmüştür. AOÇ Müdürlüğü'nde yer alan görevlilerle yapılan sözlü görüşmeler; AOÇ arşivinden elde edilen haritalar, fotoğraflar ve hava fotoğrafları yardımcı materyal olarak kullanılmıştır. Ankara Büyükşehir Belediyesi özel yazışma dosyalarından sağlanan bilgilerden de faydalanılmıştır.

AOÇ ile ilişkili olarak Devlet Ziraat İşletmeleri Kurumu, Devlet Üretim Çiftlikleri, Tarım Bakanlığı, Kültür Bakanlığı, Ankara Kültür ve Tabiat Varlıklarını Koruma Kurulu, Devlet İstatistik Enstitüsü, AOÇ Müdürlüğü, Başbakanlık Yüksek Denetleme Kurulu, Ankara Büyükşehir Belediyesi İmar Dairesi Başkanlığı, İller Bankası vb kuruluşlardaki konu ile ilgili uzman ve teknik kişilerle yapılan görüşmelerden elde edilen veriler de materyal olarak kullanılmıştır. Ayrıca, üniversitelerin ve ilgili kurumların kütüphaneleri ile internet aracılığıyla ilgili siteler taranarak elde edilen veriler de materyal olarak değerlendirilmiştir.

Araştırmanın bir diğer önemli materyalini AOÇ ile ilgili yapılan anket çalışmasından elde edilen bilgiler oluşturmaktadır.

Yukarıda belirtilen materyallerin yanı sıra anketlerin değerlendirilmesinde SPSS 8.0 paket programı, haritaların ve şekillerin oluşturulmasında Microsoft Photo Editör ve AutoCAD 2000 bilgisayar yazılımlarından yararlanılmıştır.

Araştırma kapsamında izlenen yöntem dört temel aşamadan oluşmaktadır (Şekil 1).

**Literatür araştırması ve veri toplama aşamasında** yapılan çalışmalar Şekil 2'de gösterilmiştir.

**Analitik analiz:** Bu aşamada, araştırma alanının yanı sıra İspanya'nın Barselona ve Valencia Kentlerinde arazi çalışması yapılmıştır. Yapılan çalışmalar Şekil 3'de ayrıntılı olarak gösterilmiştir.

**Anketlerin değerlendirilmesi:** AOÇ'nin sosyal kimliğini, halkın geliş amaçlarını, beklentilerini, sorunlarını ve nasıl bir AOÇ görmek istediklerini ortaya koyabilmek; gelecekteki kentsel tarım kapsamında önerilen kullanımlara ilişkin halkın katılımını, olumlu ve olumsuz düşüncelerini öğrenebilmek amacıyla bir anket hazırlanmış ve 2000 yılında Ankara halkına uygulanmıştır. Aşağıda anket çalışmasına ilişkin yöntem açıklanmıştır.

Anket formlarının uygulanması açısından Ankara ilinin inceleme alanı olarak seçildiği bu çalışmada, örnekleme seçiminde "basit rast gele örnekleme yöntemi" kullanılmıştır. 1990 nüfus sayımındaki Ankara nüfusu olan 3,236,626, populasyon büyüklüğü (N) olarak belirlenmiştir. Populasyonun % 0,01'i olan 324 ise örnek hacmi olarak kabul edilmiştir (Kish 1967, Çingir 1990).

Anket formunun oluşturulmasında araştırma sonunda ulaşılmak istenen amaçlar göz önünde bulundurulmuştur. Anket uygulaması sonucunda elde edilen yanıtlar kod plânından yararlanılarak bilgisayar ortamına aktarılmıştır. Veriler bilgisayarda SPSS 8.0 paket programında değerlendirilmiştir.

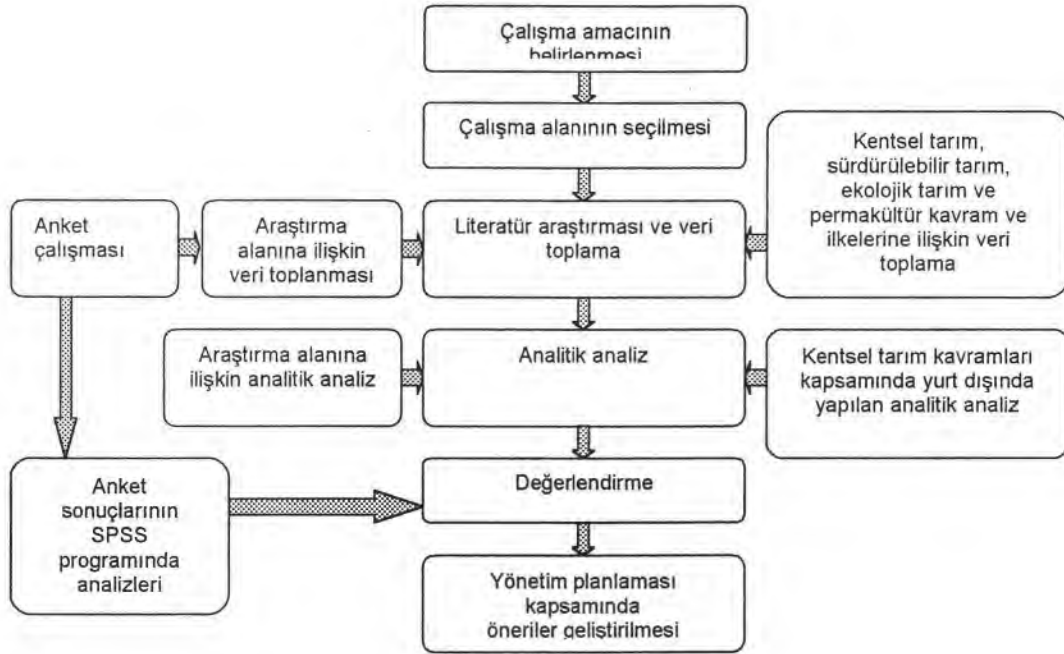
**Değerlendirme ve yönetim plânlaması:** Araştırmanın sonuç aşamasında, sürdürülebilir tarım, ekolojik tarım, permakültür ve kentsel tarım ile ilgili elde edilen veriler ile AOÇ ile ilgili veriler karşılaştırılarak değerlendirilmiştir. Bunun yanı sıra Ankara halkına yapılan anket çalışması sonuçları da değerlendirme kapsamında ele alınmıştır.

Yönetim plânlaması kapsamında AOÇ'nin organizasyon, plânlama ve uygulama açısından görülen eksiklik ve sorunları saptanmış ve bunlara ilişkin çözüm önerileri geliştirilmiştir. Yönetim plânlamasına ilişkin izlenen yöntem Şekil 4'de görülmektedir.

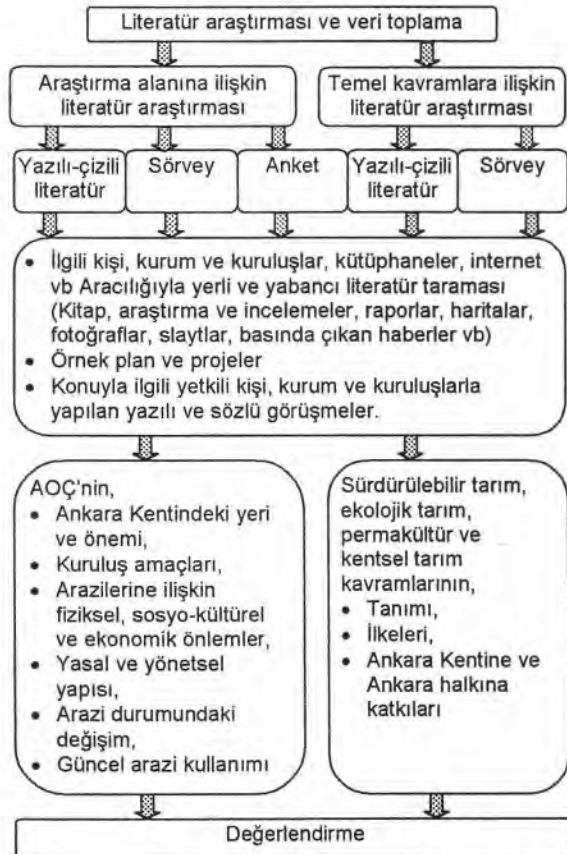
### Bulgular ve Tartışma

Araştırma alanı olarak ele alınan Ankara AOÇ arazisi, Devlet İstatistik Enstitüsü tarafından saptanan dokuz farklı tarım bölgesi içerisinde Ortakuzey Anadolu Ziraat Bölgesi'nde (I. Bölge) yer almaktadır (Anonim, 1993). AOÇ, Ankara kentinin batısında, kuzeybatı-güneydoğu yönünde irili-ufaklı 10 civarında parçadan oluşan 33.514 dekarlık bir alanda yer almaktadır.

Ankara kentinde, doğu-batı doğrultusunda uzanan AOÇ arazilerinde hüküm süren iklim, Orta Anadolu Bölgesine etkin olan step iklimidir. Araştırma alanında doğu-batı yönünde akmakta olan Ankara Çayı ile yeşil alanların ve ormanın varlığı, bu alanda önemli derecede mikroklimatik koşullar yaratmaktadır. Yapılan gözlemlere göre, Ankara Çayı vadisi boyunca, geçiş mevsimlerinde günün belli saatlerinde sis oluşmaktadır. Ayrıca, AOÇ merkezinin yer aldığı alan ve yakın çevresinde sıcaklıklar kent merkezine göre 1-2°C daha düşük olmaktadır (Tekince 1999). Araştırma alanı, hidrografik açıdan incelendiğinde, en önemli unsurun, kentin içinden, doğu-batı yönünde akan Ankara Çayı olduğu görülmektedir. AOÇ arazilerinin önemli bir bölümünün 800-900 m



Şekil 1. Yönteme ilişkin genel akış şeması

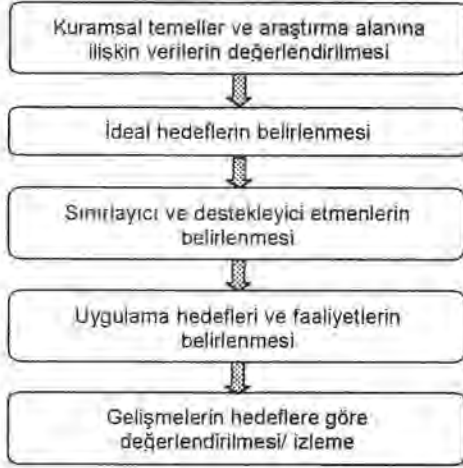


Şekil 2. Literatür araştırması ve veri toplama ilişkin yöntemin akış şeması



Şekil 3. Analitik analiz çalışmalarına ilişkin akış şeması





Şekil 4. Yönetim plânılamasına ilişkin akış şeması

yükseklikler arasında yer aldığı ve kentin en alçak yerlerinde bulunduğu görülmektedir. Bunun yanı sıra, AOÇ arazilerinin çoğunluğunun % 0-5 eğimli, düz ile düze yakın araziler olduğu ifade edilebilir (Bariş 1995).

Cumhuriyet Döneminde, Ankara'ya kazandırılan en önemli yeniliklerden biri çorak ve bataklık arazide 1925 yılında kurulan "Gazi Çiftliği'dir (Anonim 1995). AOÇ, Ankara'ya yeni bir soluk getirmiş, tarımsal işlevlerinin yanı sıra kentin eğlence, dinlenme yeri haline gelmiş, hafta sonu gezilerinin karşılanmasına yardımcı olmuştur. Ankara'nın yeni gelişmekte olduğu bir dönemde Çiftlik, yöredeki tarımsal potansiyeli geliştirmek, diğer işletmelere örnek olmak ve onları desteklemek, en kötü şartlarda bile tarımın uygulanabileceğini göstermek gibi amaçlarla oluşturulmuştur.

Atatürk'ün Çiftlikleri kurduğu dönemden, millete bağışladığı döneme kadar geçen süre içerisinde önemli değişimler olmuş; iki çadıyla başlayan çalışmalar sonucunda tarımsal, endüstriyel ve rekreasyonel açıdan geniş hizmet veren bir yapıya dönüşmüştür. AOÇ 1926 yılından 1937 yılına kadar devamlı gelişme göstermiş ve kâr etmiştir.

Çiftliğin Devlet Ziraat İşletmeleri Kurumu adı altında yeni teşkilat yapısının içinde yer alması, bu anlamlı kuruluşun erimesine ve bu dönemde büyük zararlar görmesine neden olmuştur. Bir yıl sonra Bira Fabrikası ve birçok kuruluşun Çiftlik bünyesinden uzaklaştırılması, olumsuz yönetim ve II. Dünya Savaşı'nın koşulları büyük zararların meydana gelmesinin temel nedenleri olarak ifade edilebilir. Bu dönem süresince, 13 yıl, Çiftliğin en olumsuz yönetim ve başarısızlıklarla zararlar kapandığı dönemdir. Tüm bunlar sonucunda, amacı dışında işgal, arsa ve tarla yağmaları başlamış, yönetimin başarısızlığı bugünkü olumsuz gelişmelere zemin hazırlamıştır (Ateş 1989).

5.659 sayılı kanununun 10. maddesi AOÇ arazilerinin parçalanması ve daralmasını önlemek amacı ile yürürlüğe konmuştur. Sözü edilen Kanun hükmüne karşın, çeşitli tarihlerde çıkartılan özel kanunlarla ve uzun süreli kiraya

verilme yoluyla çiftliğin arazi varlığı yıldan yıla daralmıştır. Tüm bu olumsuz gelişmelere karşın, Ankara kenti içerisinde önemli bir yer tutan Çiftlik arazilerinde pek çok aktivite gerçekleştirilmektedir. Aşağıda günümüzdeki arazi kullanımına ilişkin bilgi yer almaktadır:

Ankara kenti yeşil alanları içerisinde AOÇ arazisi, % 14.5 dolayında yer tutmaktadır. AOÇ arazisinde orman ve park alanları 3.596 dekar olup, tüm çiftlik alanının % 10,7'lik bölümünü kapsamaktadır (Anonim 1998). Günümüzde AOÇ'nin toplam arazisi 33.514 dekadır. Çiftlik arazisinin tarıma elverişli kısmı 17.724 dekar olup tüm alanın % 52.2'sine eşit bulunmaktadır. Geri kalan arazinin % 7,3'ü yani 2.442 dekarı çayır ve meralardır. % 40.5 oranında ise 13.582 dekarlık orman, park, arsa, yol ve kullanılmayan arazilerdir.

Çiftliğin Ankara kentinin rekreasyon gereksinimini karşılayan bölümü, halk tarafından AOÇ olarak bilinen Atatürk'ün Evi ile Çiftlik Müdürlüğü Binası'nın bulunduğu ve büfelerle son bulan ana aks, piknik alanları ve Hayvanat Bahçesi'nden oluşmaktadır. AOÇ sınırlarının halk tarafından tam olarak bilinmemesi Atatürk'ün bu değerli mirasının korunamamasına ve Ankaralının, Ankara'nın yeterince yararlanamamasına neden olmaktadır.

AOÇ işletmesinde mevcut arazinin % 14'ü sulama olanağına sahip arazi ile % 86'sı ise sulama olanağı bulunmayan kıraç araziden oluşmaktadır (Anonim 1998). Arazi varlığının % 59,5'u ile büyük bir bölümünü tarım arazisi' oluşturmaktadır. Kalan arazinin % 10,7'sinde orman ve parklar, % 0,9'unda Hayvanat Bahçesi, % 11,3'ünde ise arsa, kanal, yol, bataklık, kullanılmayan araziler vb yer almaktadır. Alanın % 17,6'sında ise kiraya verilen ve işgal altında olan araziler bulunmaktadır.

AOÇ'nin en büyük sorunu; yasa yoluyla satış, kiraya verme, yargı kararları gibi nedenlerle sürekli arazi kaybına uğramasıdır. Yeni yasa önerileri ile AOÇ'nin parçalanmaya ve betonlaşmaya devam etmesi, Ankara'nın geleceği için üzerinde durulması gereken en önemli konulardan biri olmalıdır.

**Anket sonuçlarından elde edilen bulgular:** Anketin birinci grup soruları kapsamında bireylere cinsiyet, yaş, medeni hal, meslek, eğitim durumu, gelir durumu ve ikametgâh gibi bilgilerine ilişkin sorular sorulmuştur. Buna göre, cinsiyete göre dağılımı açısından, % 59,9'unun kadın (194 kişi) ve % 39,8'inin erkek (129 kişi) olduğu görülmektedir. Yaş gruplarına göre; % 42'si 31-40 yaşları, % 33'ü 21-30 yaşları, % 15,4'ü 41-50 yaşları arasında iken; % 4,9'u 20 yaşından küçük, % 3,8'i ise 51 yaşından büyüktür.

Ankara halkının AOÇ arazilerinin ait sınırlarına ilişkin bilgilerini ölçmek amacıyla taşıyan ikinci bölüm sorularına yanıt veren 321 kişiden % 90'ı AOÇ'ni tanıdığını ifade etmiştir. Ancak alanın belli bölgelerinin AOÇ arazilerine dahil olup olmadığı sorulduğunda yanıt verenler içinde; % 72'si Atatürk Evi/Müze'sini; % 76'sı piknik alanını; % 86'sı Hayvanat Bahçesi'ni; % 49'u Şarap Fabrikası'nı; % 43'ü Eski Bira Fabrikası'nı; % 39'u Devlet Mezarlığı arazilerini; % 16'sı Beysukent, Etimesgut, Çakırlarda yer alan tarım

alanlarını; % 14'ü Dolapdere Mevkii'nde yer alan hayvan ağıllarını AOÇ olarak tanımlamışlardır. Bu oranlardan da açıkça görüldüğü gibi, Ankara Halkı AOÇ'nin gerçek sınırlarını ve işlevlerini bilmemektedir.

AOÇ'ne ne kadar sıklıkla gelindiğine ilişkin soruya yanıt veren 323 kişinin % 67'si yılda 1-2 kere AOÇ'ne geldiklerini ifade etmişlerdir. Bu durum ankete katılan kişilerin çoğunluğunun rekreasyonel bir mekân olarak AOÇ'ni tercih etmediklerini göstermektedir.

Ankete AOÇ'nin Ankara halkı için ne ifade ettiği de araştırılmıştır. Buna göre ankete katılan 324 kişiden 152'si AOÇ'nin kendilerine ifade ettiği olguyu öncelikle "Hayvanat bahçesi" ve sonra sırası ile 46 kişi "AOÇ ürünleri", 35 kişi "Atatürk ve mirası", 32 kişi ise "yeşil alan" olarak tanımlamışlardır.

Ankara Halkının AOÇ'ne geliş amaçları incelendiğinde en yüksek oranı % 37,7 ile "Hayvanat bahçesini gezmek" seçeneği almıştır. Bunu % 21,9 ile "Dondurma, köfte vb yemek" seçeneği izlemiş ve en düşük oran ise % 0,6 ile "Spor yapmak" amacı oluşturmuştur.

AOÇ'ni ziyaret eden halkı nelerin rahatsız ettiği sorgulandığında, en önemli sorun "yoğun ve düzensiz trafik" olarak belirtilmiştir (% 30,6). Bunu "otopark sorunu" ve "Hayvanat bahçesinin gerek hayvanlar gerekse ziyaretçiler açısından eksiklikleri durumu" izlemektedir. Diğer önemli sorunlar "Güvenliğin yetersizliği" ve "kullanıcı profili"dir.

AOÇ'nin ürünlerinin tanınması ve kullanımına ilişkin sorgulama sonuçlarına göre, katılımcıların % 83,7'si ürünleri satın aldığını, % 16'sı ise ürünleri satın almadığını belirtmişlerdir. Ürünleri tercih nedenleri incelendiğinde "geleneksel/alışkanlık" yanıtını verenlerin % 22,6 oranla en fazla olduğu görülmektedir. Bunu % 20,4 ile "güvenilir olması" ve % 19,4 oranla "lezzetli olması" izlemektedir.

AOÇ arazi kaybının engellenmesi ve eski yapısının korunmasının gerekli olup olmadığının sorgulandığı üçüncü bölümde ankete katılan 324 kişiden 310 kişi yanıt vermiştir. Yanıt verenlerin % 96'sı görüşlere katıldığını; % 4'ü ise katılmadığını belirtmişlerdir. Ankete katılanların % 88,3'ü AOÇ'nin geçmişteki fonksiyonuna bağlı olarak örnek tarım öncülüğünü sürdürmesini istediklerini belirtmişlerdir. Ankete katılan kişilerin sosyo-ekonomik özelliklerinden eğitim durumu ile kentsel tarım kapsamında önerilen tarımsal etkinlikler arasındaki istatistikî ilişki incelendiğinde her eğitim düzeyinden katılımcının AOÇ arazilerinde önerilen tarımsal etkinliklerin gerçekleştirilmesini istedikleri görülmektedir. Önerilen etkinliklerin gerçekleştirilmesi durumunda denekler, aktif olarak katılacaklarını belirtmişlerdir. Bu sonuçlara bağlı olarak halkın AOÇ'nin kuruluş amaçlarında belirtilen ve uzun yıllardan beri süregelen kentsel tarım etkinliklerine devam edilmesini istedikleri açıkça görülmektedir.

AOÇ'nin rekreasyonel etkinlikleri konusunda ise; yeni piknik alanlarının oluşturulması ve mevcut alanların düzenlenmesi konusunda katılımcıların % 93,9'u istediklerini belirtmişlerdir. AOÇ'nde yürüme yolları, bisiklet yolları, gezinti yolları, oturma mekânları vb insanların doğa

ile baş başa kalabileceği mekânların oluşturulmasını ankete katılanların % 97,2'si istemektedir. Yanıt veren kişilerin % 94,2'si AOÇ'nin tarihi önemine yönelik çalışmaların yapılmasını ve yayınlanmasını, Çiftliğin tanıtımı amacıyla şenlikler, konserler ve farklı ürünlerin sergilendiği kermesler düzenlenmesini istemektedirler.

Ankete katılanlar AOÇ'nde botanik bahçesi, tarım müzesi, fuar, sergi vb mekânlar ile çocukların çevre, doğa, tarım konularında eğitimine yönelik mekânların yaratılmasını % 97,5 oranı ile istemektedirler. Süs bitkileri üretimi ve satışının artırılması konusunda katılımcıların % 90,5'i artırılmasını istediklerini belirtmişlerdir.

AOÇ'nde tarımsal etkinliklerde bulunulabilecek, belirli ürünlerin yetiştirildiği ya da taze sebze, meyveleri dalından toplayıp yeme imkânı sağlayan bir mekân oluşturulması ve bu tür etkinliklere katılıp katılmayacakları sorusuna deneklerin % 84,3'ü katılacaklarını belirtmişlerdir.

Ankete katılan kişilerin % 95,4'ü AOÇ'nde üretilen ürünlerin doğrudan halka ulaştırılacağı satış mekânlarının oluşturulmasını istemektedirler. Bu anlamda, AOÇ'nin kaybolan satış mekânlarının Ankara halkının istekleri doğrultusunda yeniden canlandırılması gerektiği açıkça görülmektedir.

Cinsiyet ile tarımsal etkinlikler arasındaki ilişki incelendiğinde; kadınların yaklaşık % 90'ının "AOÇ'nin geçmişteki fonksiyonuna bağlı olarak örnek tarım öncülüğünü sürdürmesini ister misiniz?" sorusuna "evet" yanıtını verdiğini; erkek katılımcıların ise % 85'inin tarımsal etkinliklerin sürdürülmesi gerektiğini ifade etmişlerdir. Kadınların % 86'sı "AOÇ'nde tarımsal etkinliklerde bulunabileceğiniz, belirli ürünleri yetiştirebileceğiniz ya da taze sebze, meyveleri dalından toplayıp yeme imkânı sağlayan bir mekân oluşturulmasını ister misiniz? Bu tür bir etkinliğe katılır mısınız?" sorusuna "katılıyorum" yanıtını verirken; erkeklerin bu konudaki katılım oranı % 80'dir.

AOÇ'nin en önemli sorunu olan arazi kaybının engellenmesi için yapılması gerekenler konusunda geliştirilen önerilerden sırası ile "Halkın görüş ve önerileri yönetimde dikkate alınmalı", "Kamuoyu bilinci artırılmalı", "Özel kanun çıkarılmalı", "Bakanlıklar arası koordinasyon sağlanmalı" önerileri işaretlenmiştir.

Ankara halkı AOÇ'nin geçmişteki fonksiyonunu korumasını ve tarımsal etkinliklerin güncelleştirilerek halkın aktif katılımının sağlanmasını istemektedir. Yapılacak çalışmalarda AOÇ'nin korunması amacıyla geliştirilen "Halkın görüş ve önerilerinin yönetimce dikkate alınması" ile "kamuoyu bilincinin artırılması" önerilerinin çoğunlukla kabul görmesinin AOÇ'nde halkın söz sahibi olmak istediğini ve sahip çıkmayı amaçladıklarını göstermektedir.

## Sonuçlar

AOÇ bilimin, teknolojinin Türkiye tarımına yansımalarının ilk ve önemli örneklerinin başında gelmektedir. Kuşkusuz, tarihi süreç içinde AOÇ'nin bir öğretim sistemi, tarımın teknikle bütünleştiği bir çağdaş laboratuvar olması gibi son

derece önemli fonksiyonları yanında yetersizlikleri ve sorunları da olmuştur. AOÇ'nin toplumsal, ekonomik, ekolojik ve teknolojik doğrultuda öngörülen amaçların bütününe ulaştığını ileri sürmek de kolay değildir. Bu nedenle; var olan sorunları aşacak, çiftlikten sağlanacak toplumsal yararları en yüksek düzeye eriştirecek, ön yargısız anlayışların oluşturulması gereklidir.

Bu bölümde AOÇ'nin arazi kaybının engellenmesi, mevcut sorunlarının çözümü, gelecekte kentsel tarım ve tarımsal rekreasyon kapsamında yapılanmasına ilişkin yönetim plânlaması süreci izlenerek öneriler geliştirilmiştir. Yönetim plânlaması kapsamında AOÇ'ne ilişkin ideal hedefler, plânlamayı etkileyen sınırlandırıcılar ve destekleyiciler ile uygulama hedefleri belirlenmiştir. Bunun yanı sıra, elde edilen sonuçlar ve değerlendirme çerçevesinde oluşturulan yönetim plânının mevcut durum ile karşılaştırılması yapılmış, AOÇ'ne ilişkin sorunlar belirlenerek çözüm önerileri geliştirilmiştir.

Çiftliğe ait arazilerin yönetimi için oluşturulan "AOÇ'nin Atatürk'ün vasiyeti doğrultusunda kuruluş amacına uygun olarak kaynaklarının akılcı kullanımı" ideal hedefi kapsamında aşağıdaki hedefler bulunmaktadır:

- Ankara'ya hizmet edebilecek, makro boyutta sürdürülebilirlik ve kentsel tarım kapsamında tarımsal, kültürel ve rekreasyonel amaçlı bir alan oluşturmak,
- Metropoliten özellik taşıyan Ankara'nın çekirdek bölümünde, kentsel tarım ve tarımsal rekreasyon kullanımlarını içeren bir bölge yaratmak,
- Bu bölgenin, çevresinde yer alan diğer kullanımlarla plân ilke ve hedefler çerçevesinde uyumlarını sağlamak,
- AOÇ alanlarının kuruluş amacına ve tarihsel geçmişine en uygun şekilde ve 21. yüzyıla ait gelişmeler çerçevesinde, akılcı kullanım ilkesi kapsamında geliştirilmesini sağlamak,

Yönetim plânlaması kapsamında ideal ve uygulama hedeflerinin belirlenmesinde dikkate alınması gereken ilkeler aşağıda verilmiştir:

- Plânlamada kentsel tarım ve bunu destekleyen sürdürülebilirlik, permakültür, sürdürülebilir tarım, organik tarım kavram ve ilkeleri göz önünde bulundurularak araziye getirilecek kullanım ve önerilerde ekolojik plânlama temel ilke olmalıdır.
- Alan, koruma-kullanma dengesi gözetilerek plânlanmalıdır. AOÇ arazilerinin I. Derece Doğal ve Tarihi Sit Alanı olması nedeniyle plânlama kapsamında alana getirilecek her türlü kullanım önerisinde TC Kültür Bakanlığı Ankara Kültür ve Tabiat Varlıklarını Koruma Kurulu'ndan izin alınması gerekmektedir. Bu alanlar mutlak korunması gerekli olan ve korumaya yönelik bilimsel çalışmalar dışında olduğu gibi korunacak olan alanlardır.

AOÇ'ne ilişkin gerçekleştirilen yönetim plânlamasına etki eden sınırlandırıcı etmenler aşağıda sıralanmıştır:

- AOÇ'nin etik öneminin kavranamaması,
- AOÇ arazi sınırlarının ve işlevlerinin Ankara ve tüm Türk halkı tarafından bilinmemesi/ tanınmaması,
- Arazi kaybı,
- Yetki karmaşası,
- Yasal-yönetimsel sorun; 5659 sayılı kanununun 10. maddesine karşın arazi kayıplarının devam etmesi,
- Tarımsal etkinliklerin kent içinde kabul görmemesi/ kentsel tarım kavramının ve kente olan katkılarının bilinmemesi,
- AOÇ'ne ulusal ve uluslararası boyutta parasal desteğin olmaması,
- Hayvancılık, meyvecilik, arıcılık, atıcılık, koyunculuk vb etkinliklerin zamanla terk edilmesi,
- Bira Fabrikası'nın devredilmesi,
- Cumhuriyet dönemi tarihi mirasları olan Hamam, AOÇ Müdürlüğü Binası vb tarihi eserlere önem verilmemesi,
- Yumurtatepe Tümülüsü'nün halk ve yetkililerce tanınmaması ve gereken önemin verilmemesi,
- Alt yapı bakım, onarım ve yapım aşamalarında Belediye desteğinin olmaması nedeniyle ortaya çıkan atık sorunu,
- Piknik alanları, Hayvanat Bahçesi gibi dinlenme ve eğlenme mekânlarının bakım ve onarım koşullarındaki zorluklar,
- Hayvanat Bahçesi'nin hayvan barınakları ve yaşam koşulları açısından mevcut olumsuz koşulları,
- Ankara'ya ilk olarak yüzme ve buna benzer su sporları etkinliklerini getiren Karadeniz ve Marmara Havuzlarının işlerliğini yitirmesi,
- Açık-yeşil alan içerisinde halkın kullandığı önemli mekânlardan biri olan Bira Parkı'nın zamanla yok edilmesi,
- AOÇ alanının ulaşım ağı ile bölünmesi,
- Tarımsal üretimin bilinçli olarak azaltılması ve/ veya yok edilmesi,
- Ankara halkına uzun zaman tek olarak hizmet eden AOÇ birasının olmaması, dondurması, süt, yoğurt vb ürünlerin piyasayla rekabet edememesi nedeniyle pazar olanaklarının azalması.

Yönetim plânlamasına etki eden destekleyici etmenler ise aşağıdaki gibi maddeler halinde ifade edilebilir.



- Tarihi ve kültürel değerlere sahip olması,
- Cumhuriyetin simgesi ve Atatürk'ün mirası olması,
- I. Derece Doğal ve Tarihi Sit Alanı olması,
- TCDD Gazi İstasyon Binası, TCDD İstasyonu Lojman Binaları, Atatürk Evi Müzesi, Devlet Mezarlığı'nın korunması gereken taşınmaz kültür varlığı olarak tescil edilmesi,
- Tren Garı, PTT Binası, AOÇ Müdürlük Binası, Hamam, tarihi konutları ve tarihi yer değerlerini kalıntısı, Atatürk Evi ve Müzesi vb tarihi değerlerin varlığı,
- Kentsel tarım ve tarımsal rekreasyon etkinliklerinin güncel bir kavram olması ve tüm dünyada giderek yaygınlaşması,
- Kent çiftliği olarak kentsel tarım açısından dünyaya örnek olma özelliğine sahip olması,
- Önemli bölümünü kaybetmesine karşın; kendi kendini besleyen, üreten, işleyen, paketleyen, pazara sunan bütüncül bir sisteme sahip olan kent çiftliği özelliği taşıması,
- Şarap, süt, ayran, dondurma vb ürünlerin varlığı,
- Hayvanat Bahçesi, piknik alanları vb dinlenme ve eğlenme mekânlarına sahip olması,
- İş olanağı sunması,
- Tarımsal alanları ile kent içinde yarattığı estetik katkı,
- Ankara Kentli açık-yeşil alan sistemine olan önemli katkısı,
- Eğitim konusundaki çalışmaları ile olan katkısı,
- Kent halkının doğaya olan özlemi,
- AOÇ'nin Ankara'daki son leylek popülasyonunun bulunduğu yer olması.

Aşağıda yönetim plânlaması kapsamında geliştirilen uygulama hedeflerine yer verilmiştir:

I. Uygulama Hedefi: Kentsel Tarım Etkinliklerinin Geliştirilmesi,

II. Uygulama Hedefi: Rekreasyonel Etkinliklerin Geliştirilmesi,

III. Uygulama Hedefi: Eğitsel Etkinliklerin Geliştirilmesi,

IV. Uygulama Hedefi: Tarihi ve kültürel birikiminin korunması ve geliştirilmesi.

Yönetim plânlaması aşamasında; Toprak yapısı tespit edilmeli; mevcut kullanımlar verimlilik araştırmaları ile irdelenmeli; söz konusu alanın kentsel alanla bütünleşme ilkesi gözetilerek potansiyel kullanım türleri önerilmeli; özel proje alanları belirlenmeli, alt yapı hizmetleri ve ulaşım açısından gerekli çalışmalar tamamlanmalı; uygulama için yasal, yönetsel, yapı ve mali kaynak sağlama modelleri araştırılmalı ve bu boyutları içeren yönetim plân ve uygulama programı elde edilmelidir.

Sonuç olarak, aşağıda AOÇ'nin mevcut durumu, sorunları ve yönetim plânlaması çerçevesinde aşağıdaki öneriler geliştirilmiştir:

AOÇ'nin en önemli sorunu olan arazi kaybının engellenmesi ve mümkün olan en kısa zamanda kaybedilen alanların yeniden kazanılması için gerekli çalışmaların yapılması gerekmektedir. Bu amaçla öncelikli olarak alanın sınırları belirlenebilir. Arazilerin işgallerden korunması amacıyla, Devlet Mezarlığı ya da Anıtkabir çevresinde olduğu gibi, sınırlarda kesin koruma önlemlerinin alınması gerekmektedir. Bu çalışma AOÇ Müdürlüğü ve Tapu Kadastro Genel Müdürlüğü tarafından birlikte gerçekleştirilmelidir. AOÇ için yapılması gereken en önemli çalışma yağmanın engellenmesidir. Ancak, AOÇ'nin yağmalanmasının durdurulması yetmez; uzun vadeli bir plân dahilinde mümkün olduğu ölçüde ve mümkün olan en kısa zamanda kaybedilen toprakların yeniden ele geçirilmesi yolunda çalışmalara başlanabilir. Bu bağlamda, kamuoyu bilinci artırılarak yeni bir AOÇ düşüncesi yaratılabilir ve Çiftliğe gereken önemin verilmesi sağlanabilir.

Yasal-yönetsel çerçeve ele alındığında; AOÇ arazilerinin işgallere karşı korunmasına ilişkin 5659 sayılı kanunun 10. maddesi bulunmaktadır. Bu madde özellikle Çiftliğe ait toprakların korunması amacıyla çıkarılmıştır. Ancak; devletin hangi kurumu araziye gereksinim duysa, ne yazık ki ilk akla gelen yer AOÇ olmuştur. AOÇ arazilerinin kaybına ilişkin belgelerde de işgallerin resmi olmayan yollarla gerçekleştiği görülmektedir. Çok dağınık ve parçalanmış konumda bulunan çiftlik arazilerinin kadastro sınırlarının öncelikle belirlenmesi, çiftlik arazilerinin tapu ve kadastro durumlarının sağlıklı olarak tespit edilebilmesi ve arazilerin ilk intikallerinden son durumlarına kadar geçen safhalarının belirlenmesi için bir tapu fen memuru kadrosunun kurulmasıyla, bu kadroya konusunda uzman kişinin atanması sağlanabilir. AOÇ arazilerinin kadastro sınırlarının belirlenmesi, ortaya çıkan ihtilâflı durumların değerlendirilerek kiralama işlemlerine özen gösterilmesi, kiralamalardan sonra rast gele yapılaşmaya izin verilmemesi oldukça önemlidir (Ipekeşen 1999).

AOÇ'nin önemli bir diğer sorunu arazilerinin ulaşım ağı ile parçalanmış olmasıdır. Bu nedenle, AOÇ içindeki ve çevresindeki ulaşım konusunda öneriler geliştirilmiştir: Karayolları ve kademelenmesinin yeniden gözden geçirilmesi; tren yolu, otoparklar ve durakların yenilenmesi ve işlevinin gözden geçirilmesi; koşu parkurları ve yürüme yollarının mevcut olanlarının bakımının sağlanması ve alan içerisinde yaygınlaştırılması; bisiklet yolları, faytonlar vb ulaşım türleri ile kapalı yaya bölgelerinin oluşturulması

önerilebilir. Özellikle Tren İstasyonu ile Hayvanat Bahçesi'nin bulunduğu karayolu hattının gelecekte kapatılarak yaya alanı haline getirilmesi sağlanabilir. Bu mekânda Çiftlik içinde oluşturulacak faytonlarla ulaşımın sağlanması ilginç bir çekim merkezi yaratacaktır.

AOÇ arazileri üzerinde bulunan kamuya ait alanların yapılaşmasına izin verilmemelidir. Bu bağlamda, Orman Bakanlığı ve Askerî Kurumlara kesin yapı yasağı getirilebilir.

AOÇ alanında ve çevresinde yer alan sanayi türleri ve fabrikalar konusunda yapılması gereken çalışmalar ile ilgili öneriler: AOÇ alanında yer alan sanayi türleri ağır sanayi ve tarıma dayalı sanayi türleri vb kademelenmelidir, alınan plânlama kararları doğrultusunda korunması öngörülenler, yeri değiştirilecekler ve alandan tamamen tahliye edileceklerin belirlenmesi; bu anlamda tarıma dayalı sanayinin süt ve şarap fabrikası gibi korunması, fişek, çimento ve traktör fabrikaları gibi ağır sanayinin ise alandan tahliye edilmesi olarak sıralanabilir. Bu çalışmaların gerçekleştirilmesi için AOÇ Müdürlüğü bünyesinde kurulacak multidisipliner bir çalışma ekibi tarafından karar verilmelidir. Bu amaçla gerçekleştirilecek ÇED raporları göz önünde bulundurulmalıdır. Bu bağlamda, bir plân dahilinde en ciddi sorun oluşturan sanayiden başlanarak gerekli görülen sanayilerin alandan uzaklaştırılması, yönetim plânlaması kapsamında geliştirilen ideal hedefe ulaşma konusunda büyük önem taşımaktadır.

Ankara'da artan ticarî ve endüstriyel tesislerin bu bölgeye hiçbir şekilde yerleştirilmemeleri için imar plânlarında gerekli kararların alınması için çalışmalar yapılabilir.

Ankara Çayı ıslahı için çalışmalar yapılabilir ve kentsel tarım ile tarımsal rekreasyon etkinliklerinde kullanılmak üzere su kaynağı olarak yararlanılabilir. Bu amaçla yapılacak çalışmalar: Ankara Çayı'nı kirleten etmenlerin ortadan kaldırılması; Çayın sivrisinek ve pis kokudan arındırılması; etrafına getirilecek çeşitli rekreasyonel kullanımlarla Ankara Çayı'nın nitelikli hale getirilmesi; göletler, küçük şelaleler gibi yaratılacak çeşitli su oyunları ile Ankara Çayı boyunca dinlendirici ve eğlendirici etkinliklerin oluşturulması sağlanabilir. Bu çalışmalar AOÇ Müdürlüğü, ASKİ, Ankara Büyükşehir Belediyesi ve özel bir protokolle İller Bankası tarafından gerçekleştirilebilir. Bu konuda Üniversiteler ve sivil toplum örgütlerinden de destek alınmalıdır.

Yapılacak çalışmaların gerçekleştirilmesi konusunda en önemli sorunlardan biri finansmanın sağlanmasıdır. Yönetim plânlamasında gerçekleştirilecek ideal hedefe ulaşmak için geliştirilen uygulama hedeflerindeki her türlü çalışma için, plân ve projelerin oluşturulması, uygulanması sürecinde finans kaynaklarının yaratılması en önemli konudur. Bu nedenle, öncelikle AOÇ'nin mevcut üretimi ve gelirlerinin tespiti ve plânlama getirilecek olan kullanım kararları ile bu gelirlerin korunması ve artırılması için çalışmalar yapılmalıdır. Proje alanından sorumlu olacak yönetim biriminin gelir-gider dengesini göz önünde bulundurması sağlanmalıdır. Tarımsal ve rekreasyonel faaliyetlerin AOÇ'nin amacına uygun, ancak rant getirecek

şekilde plânlaması gerekmektedir. Ancak AOÇ'nin kâr amaçlı bir işletme değil, kârın yararını gözeten bir işletme olması gerektiği unutulmamalıdır. Buna karşın, AOÇ düşünüldüğünün aksine günümüzdeki arazileri ile bir plân ve program dahilinde üretim çalışmalarına ağırlık vermesi ile çok daha iyi sonuçlar elde edebilecektir. Ne yazık ki bilinçli bir politika ile günümüzde tarımsal etkinlikler yalnız "arazi boş kalmaması" mantığı ile yapılmaktadır. Ancak AOÇ aynı zamanda doğal kaynaklar açısından Ankara ve tüm Türkiye için büyük önem taşımaktadır. Bu nedenle AOÇ arazilerinin devlet tarafından desteklenmesi gerekmektedir. Yönetim plân ve projelerin gerçekleştirilmesi için dış finans kaynakları araştırılmalı ve desteklerinin alınması sağlanmalıdır. Ayrıca özel sektör için teşvik tedbirleri uygulanarak AOÇ'ne üretim, pazarlama ve kaynak geliştirme sürecinde katkısının sağlanması amaçlanmalıdır.

AOÇ'nin mülkiyet ve işletmesi tek elde toplanmalıdır. Yetki karmaşası nedeniyle AOÇ bünyesinde yaşanan sorunlar ancak; yetkili, sorumlu ve uzmanlaşmış bir örgüt yönetimi ile en aza indirilebilir ya da tamamen yok edilebilir. AOÇ Müdürlüğü, Tarım ve Köy İşleri Bakanlığı, Bayındırlık ve İskân Bakanlığı, Ankara Büyükşehir Belediyesi, Atatürk Kültür Dil ve Tarih Yüksek Kurumu ve Kültür Bakanlığı gibi AOÇ ile ilgili kurum ve kuruluşlar bağlı olacakları bir merkez tarafından yönetilmeli; çalışma sınırları, yetkileri tam olarak belirlenmeli ve kurumlar arası koordinasyon merkez tarafından saptanmalıdır.

AOÇ'nin tarihî süreci, Ulu Önder Atatürk'ün emaneti olması, kuruluş amaçları ve Ankara metropoliten kenti için önemi dikkate alındığında bu alanın yeni yaklaşımlar çerçevesinde kentsel tarım kapsamında değerlendirilerek korunması ve geliştirilmesi zorunludur.

AOÇ'nin korunması ve geliştirilmesini sağlayacak olan çalışmaların geleneksel bir fiziksel plânlama ötesinde yönetim plâni kapsamında değerlendirilmesi, yapılacak uygulama çalışmaları, finans, alt yapı, eleman, yasal-yönetsel çerçeve ve organizasyonla ilgili karşılaşılabilecek sorunlara da çözüm önerileri geliştirmesi açısından önemlidir. Bunun yanı sıra, yönetim plânlaması kapsamında yerel yönetimler ve halkın katılımı sağlanacağından çalışmanın uygulama, idame, denetleme ve güncelleştirme çalışmalarına da olanak sağlayacaktır.

Yönetim plânlaması kapsamında, alanın gelişimi üzerine söz sahibi olan diğer ilgili kişi ve kurumların öncelikli olarak ilgilenecekleri problemler ortaya konmuş ve aynı zamanda alan yönetimine ait gelişimi sürekli olarak gözden geçirecek bir yöntem geliştirilmiştir. Hepsinden önemlisi yönetim plânlaması ile alanın durumunda alanla ilgili olarak genel politikalarda veya yönetimde olabilecek değişimlerin değerlendirilmesi ve yeni stratejilerin oluşturulmasında "süreklilik" sağlanacaktır.

Ancak tasarım, tasarımcının yaratıcılığı ve uygulanabilirlikle bağlantılı olarak sayısız tipte üretilebilen bir sonuçtur. Bu nedenle; kentsel tarım için geliştirilecek standart bir tasarım bir şablona oturtularak bitirilecek tek bir sonuç olarak görülmemelidir. Aksi takdirde; tip proje şekline getirilmiş kısır bir tasarım olgusu ortaya çıkacaktır.



Yapılan çalışmada; bu biçimde şablonlar üretmek yerine, olası çözüm önerilerinden birkaçı tartışmaya sunulmuştur. Bu amaçtan hareketle, kentsel tarım kapsamında AOÇ örneği üzerinde plânlama ve tasarıma ait esaslar belirlenmeye çalışılmıştır.

Yönetim plânlamasının hedefleri;

- Ankara kent halkının rekreasyonel gereksiniminin ve taleplerinin göz önünde bulundurulması, plânın geliştirilmesi sürecinde bu talepleri karşılayacak kullanım olanaklarının yaratılmasıdır.
- Kuruluş amaçları içinde de yer aldığı şekilde toplumun her kesiminin kent-tarım ilişkisi kurdurulacak ve tarımsal faaliyetlerin geliştirilmesine hizmet edecek şekilde eğitsel etkinliklere dahil edilmesidir.
- AOÇ'nin sahip olduğu tarihî ve kültürel birikimin yanı sıra Atatürk'ün mirasına korumacı bir anlayışla sahip çıkılması için Çiftliğin bu birikiminin ve kimliğinin ön plâna çıkarılarak geliştirilmesi ise bir ilke olmalıdır.

Bugün AOÇ plânsız bir değişimin içindedir. Atatürk'ün mirası olması dolayısıyla burası paylaşılabilir bir toprak parçası değildir. AOÇ'nin talan edilmemesi, aksine yaşatılması, korunması, sahiplenilmesi ve daha önemlisi, sorunların derhal çözülmesi gerekmektedir.

#### Kaynaklar

- Akalan, İ. 1981. Atatürk ve toprak. Kooperatifçilik, 100. Yıl Özel Sayısı, 22-27.
- Anonim, 1993. Tarımsal Yapı ve Üretim. Başbakanlık Devlet İstatistik Enstitüsü, Yayın No: 1723, 403 s., Ankara.
- Anonim, 1995. Atatürk Orman Çiftliği 1995 Yılı Raporu. TC Başbakanlık Yüksek Denetleme Kurulu, 108 s., Ankara.

- Anonim, 1998. Atatürk Orman Çiftliği 1995 Yılı Raporu. TC Başbakanlık Yüksek Denetleme Kurulu, 101 s., Ankara.
- Anonymous, 1996. Urban Agriculture, Food, Jobs and Sustainable Cities. UNDP, Publication Series for Habitat II, Volume one, 302 p., New York.
- Ateş, S. 1989. Başçıftçı Atatürk ve Gazi Çiftlikleri. Selçuk Üniv. Atatürk İnkilâp Tarihi Araştırma Enstitüsü, Atatürk ve Zamanı Sempozyumu, s. 7-31, Konya.
- Barış, M. E. 1995. Ankara Kentinde Hava Kirliliği Sorununun Çözümünde Peyzaj Mimarlığı Açısından Alınması Gereken Önlemler. Doktora Tezi, Ankara Üniv. Fen Bilimleri Enst., Ankara.
- Çingir, H. 1990. Örneklem Kuramı. Hacettepe Üniv. Fen Fakültesi Yayınları, Ders Kitapları Dizisi 20, 278 s., Ankara.
- İpekeşen, E. 1999. Atatürk'ün bir çiftliği vardı. Tempo Dergisi, 35 (612) 56-58.
- Kish, L. 1967. Survey Sampling. John Wiley & Sons Inc., 643 p, USA.
- Nugent, R. A. 1997. The Significance of Urban Agriculture. Canada's Office of Urban Agriculture, City Farmer, Canada.
- Sözen, N., N. Akpınar ve N. Karadeniz, 1995. Plânlamaya alternatif yaklaşım: Permaculture. 5. Ulusal Bölge Bilimi/Bölge Plânlama Kongresi, 22-24 Haziran, Ankara.
- Tekince, C. 1999. Atatürk Orman Çiftliği'nin Ankara Kentsel Alan Kullanımı İçindeki Yerinin Tespiti ve Geleceğine İlişkin Görüşler, Öneriler. Lisans Tezi, Ankara Üniv. Dil ve Tarih Coğrafya Fak. Ankara.

İletişim adresi :

Sebahat AÇIKSÖZ

Zonguldak Karaelmas Üniversitesi, Bartın Orman Fakültesi  
Peyzaj Mimarlığı Bölümü-Bartın