



FIRAT ÜNİVERSİTESİ

SOSYAL BİLİMLER DERGİSİ

Journal of Social Sciences

p-ISBN:1300-9702 e-ISBN: 2149-3243



TÜRKİYE'DE MALİYE POLİTİKASI ŞOKLARININ ÇIKTI ÜZERİNDEKİ ASİMETRİK ETKİSİ

Asymmetric Effect of Fiscal Policy Shocks on Output in Turkey

Yavuz ÖZEK¹ ve Tayfur BAYAT²

¹Fırat Üniversitesi, Sosyal Bilimler Meslek Yüksek Okulu, Bankacılık ve Sigortacılık Bölümü, yozek@firat.edu.tr, orcid.org/0000-0003-4517-4875

²İnönü Üniversitesi, İktisadi ve İdari Bilimler Fakültesi, İktisat Bölümü, tayfur.bayat@inonu.edu.tr, orcid.org/0000-0002-4427-0999

Araştırma Makalesi/Research Article

Makale Bilgisi

Geliş/Received:
18.01.2021

Kabul/Accepted:
19.03.2021

DOI:

10.18069/firatsbed.863275

Anahtar Kelimeler

Maliye Politikası,
Ekonomik Büyüme,
Asimetri

ÖZ

Devletin ekonomi üzerindeki rolü iktisat teorisinin en çok tartışılan konulardan biridir. Ekonomik konjunktürde özellikle yirminci yüzyılda yaşanan gelişmeler devletin ekonomideki rolüne ve maliye politikalarının etkinliğine yeni bir boyut kazandırmıştır. Kamu harcamaları ise devletin ekonomiye müdahalesini sağlayan önemli bir maliye politikası aracıdır. Literatürde kamu harcamaları ve iktisadi büyüme ilişkisini farklı yaklaşımlarla ele alan çok sayıda teorik ve ampirik çalışma bulunmaktadır. Bu çalışmada ise Türkiye ekonomisinde Wagner ve Keynes yaklaşım bağlamında 1971-2019 dönemine ait yıllık veriler kullanılarak maliye politikası şoklarının çıktı üzerindeki asimetrik etkisi incelenmektedir. Uygulanan nedensellik test sonuçlarına göre, negatif maliye politikası şokundan çıktının pozitif şokuna doğru nedensellik bulunmaktadır. Parametre tahminlerine göre ise pozitif maliye politikası şokunun, çıktı üzerinde negatif maliye politikası şokundan daha fazla etkili olduğu bulgusuna ulaşılmıştır.

ABSTRACT

Keywords

Fiscal Policy, Economic
Growth, Asymmetry

The role of the state in the economy is one of the most debated topics in economic theory. Developments in the economic conjuncture, especially in the twentieth century, have given a new meaning to the role of the state in the economy and the effectiveness of fiscal policies. Public expenditures are an important fiscal policy tool that enables the state to intervene in the economy. There are many theoretical and empirical studies in the literature that deals with the relationship between public expenditures and economic growth using different approaches. In this study, the asymmetric effect of fiscal policy shock on output in Turkey is analyzed using annual data from 1971 to 2019 according to the Wagner and Keynes approach. According to the causality test results, there is causality running from negative fiscal policy shock to the positive shock of output. Also, according to the parameter estimates, it was found that the positive fiscal policy shock is more effective on output than the negative fiscal policy shock.

Atıf/Citation: ÖZEK, Y. ve BAYAT, T. (2021). Türkiye'de Maliye Politikası Şoklarının Çıktı Üzerindeki Asimetrik Etkisi. *Fırat Üniversitesi Sosyal Bilimler Dergisi*. 31, 2(943-951).

Sorumlu yazar/Corresponding author: Yavuz ÖZEK, yozek@firat.edu.tr

1. Giriş

Kamu harcamaları, kamu otoritesinin görev ve sorumluluklarını gerçekleştirmek adına kamu hizmetleri için yapmış olduğu ödemeleri ifade eden ve önceden belirlenmiş kurallar çerçevesinde yapılan bir maliye politikası aracıdır (Zhang vd., 2017, Chen vd., 2017). Bu kavram, zamanla devletin ekonomideki rol ve görevlerine yönelik bakışın değişmesiyle birlikte daha geniş anlam kazanmıştır. Kamu harcamaları, günümüzde devletin ekonomik ve sosyal hayata doğrudan ve dolaylı olarak dâhil olması için gerekli harcamalar olarak tanımlanmaktadır (Rathanasiri, 2020). Ekonomik büyüme kavramı ise belirli bir dönemde bir ekonomide üretilen mal ve hizmetlerdeki üretim artışı olarak tanımlanmaktadır (Asongu ve Odhiambo, 2020). Ekonomik büyümeyi sağlamak, birçok ekonomi politikasının ana hedeflerinden ve öncelikli amaçlarından biridir. Çünkü mal ve hizmet üretiminde yaşanan artış, ekonomik refah artışının bir göstergesidir. Bu sebeple ekonomik büyüme, tüm ekonomik aktörleri ilgilendiren kritik öneme sahip makroekonomik bir göstergedir. Kamu harcamalarının büyüme üzerinde yaratacağı etki, büyümenin sağlanması ve sürdürülebilir olması açısından önemlidir. Bu bağlamda, bir politika aracı olarak kamu harcamalarının etkinliği ve seçilen ekonomi politikasının doğru olup olmadığının tespiti ekonomik aktörler için oldukça önem arz etmektedir (Çetinkaya vd., 2017: 211). Türkiye gibi gelişmekte olan ekonomilerde görülen büyüme oranlarındaki istikrarsızlık, yüksek reel faiz oranları, büyük ölçekli dış ticaret ve bütçe açığı, döviz kurundaki aşırı oynaklık ve yüksek enflasyon gibi makroekonomik sorunların temel nedenlerinden biri olarak kamu kesimi finansman açıkları gösterilmektedir. Söz konusu finansman açığı şüphesiz aşırı kamu harcamalarından ve kamu gelirlerinin bu harcamaları karşılayacak şekilde artırılmamasından kaynaklanmaktadır. Bu konu da, kamu harcamalarındaki artışın ekonomik gelişmenin ortaya çıkardığı bir zorunluluktan mı, hükümetlerin ekonomik gelişimden bağımsız şekilde izlemiş oldukları popülist politikalarından mı kaynaklandığı sorusunu akıllara getirmektedir. Bu noktada, kamu harcamalarında yaşanan artışın ekonomik büyümeden kaynaklandığını belirten Wagner yasasını ve ekonomik büyümenin sağlanmasını kamu harcamalarındaki artışa bağlayan Keynes yaklaşımını incelemek oldukça önemlidir (Arsoy, 2005: 63-64). Hangi maliye politikası şokunun çıktı üzerinde daha etkili olduğunun ortaya konulması politika yapımcılar için de önem arz etmektedir. İktisat teorisinde maliye politikası araçlarından biri olan kamu harcamalarının ekonomik büyüme ile ilişkisi birçok çalışmaya konu olmuş ve farklı yaklaşımlarla irdelenmiştir. Bu çalışmanın amacı ise Türkiye’de 1971-2019 dönemine ait yıllık verilerle kamu harcamaları ve ekonomik büyüme ilişkisinin Wagner ve Keynes yaklaşım bağlamında ekonometri metodolojisinde ortaya konulan asimetrik zaman serisi testleri ile ampirik olarak incelenmesidir. Çalışmada giriş bölümünü takiben ikinci bölümde kamu harcamaları ve ekonomik büyüme ilişkisine yönelik teorik altyapı ve literatür incelemesine yer verilmiştir. Üçüncü bölümde çalışmanın analizinde uygulanan ekonometrik test bulguları sunulmaktadır. Son olarak ise elde edilen bulguların değerlendirildiği ve politika önerilerinin sunulduğu sonuç bölümü yer almaktadır.

2. Teorik Altyapı ve Literatür İncelemesi

Devlet, ekonomik büyüme ve istikrarın gerçekleşmesi, ekonomide dengenin sağlanması ve korunması, gelir ve servet dağılımının daha adaletli hale gelmesi ve vatandaşların hayat standartlarını arttırmak için kamu harcamaları, borçlanma, vergiler ve bütçe politikaları gibi maliye politikası araçlarından yararlanmaktadır (Çiçek vd., 2010: 142). İktisat kuramında devletin ekonomi içerisindeki payı ve rolünün ne olması gerektiğine yönelik farklı görüşler her zaman varlığını korumuştur. Klasik iktisatçılar devletin müdahalesi olmadığı veya minimal seviyede olduğu, piyasa ekonomisinin etkin olduğu bir iktisadi yapıda ekonominin tam istihdam seviyesinde dengede olacağını savunmaktadır. Keynesyen iktisatçılar ise devlet müdahalesinin gerekliliğine vurgu yapmakta ve özellikle efektif talep yetersizliğinin giderilmesi için kamu harcamalarının en etkili araç olarak kullanılması gerekliliği üzerinde durmaktadırlar. Bu farklı görüşler ışığında devletin ekonomideki rolünün ne olması gerektiği konusunda en önemli göstergelerden biri kamu harcamalarının büyüklüğüdür. Kamu harcamaları makro açıdan ekonomik büyüme ve istihdam üzerinde etkilere sahiptir. Bu sebeple kamu harcamalarıyla ekonomik büyüme ilişkisinin yönü ve büyüklüğü çok sayıda iktisatçının ilgisini çeken bir konu olmuştur (Aytaç ve Güran, 2010: 131). Son yüzyılda kamu harcamalarında ciddi artışların yaşanması kamu harcamalarındaki artışların nedenlerini açıklamaya yönelik farklı yaklaşımların ortaya çıkmasına neden olmuştur. Bu yaklaşımlar genel olarak iki görüş etrafında

toplantılmaktadır. Bunlar; Wagner ve Keynes yaklaşımdır (Telek ve Telek, 2016: 629). Kamu harcamaları ile ekonomik büyüme arasındaki ilişkisi ilk kez Alman ekonomist Wagner tarafından tartışılmıştır. Wagner, sanayileşme sürecinin kamu harcamalarındaki artışın en önemli nedeni olduğunu ve bunun sonucunda birçok faktörün kamu harcamaları üzerinde artırıcı etki yarattığını savunmuştur. Wagner'e göre kamu harcamalarında artış yaşanması bir ülke için neredeyse kanun niteliğindedir ve bu artış milli gelirin büyüme hızından daha fazladır. Ancak Wagner, bir ülkede ekonomik büyüme ile beraber büyüyen reel kişi başına gelirin bir sonucu olarak kamu harcamalarının artacağını belirtmiştir. Bu nedenle, kamu harcamaları ekonomik büyümenin bir nedeni değil, sonucudur. Keynes ise Wagner'in aksine ekonomik büyümenin kamu harcamalarındaki artışla gerçekleştiğini ve ekonomik büyümenin sağlanması için kamu harcamalarının artırılmasını savunmaktadır. Klasik düşüncenin aksine Keynes, ekonominin talep yönüne yoğunlaşılması gerektiğini vurgulamıştır. Kamu harcamaları aracılığıyla toplam talepte canlılık yaratılması ve ekonomik büyümenin kamu harcamalarından yararlanılarak sağlanması gerektiğini vurgulamıştır. Keynes, kamu harcamalarının, ekonomik büyümeyi etkileyebilecek ve kısa dönem oynaklıkları giderebilecek bir politika aracı olduğunu belirtmiştir. Dolayısıyla Keynes yaklaşıma göre, kamu harcamalarındaki artış ekonomik büyümenin sonucu değil, bir nedendir (Gül ve Yavuz, 2011: 74-75). Gelişmekte olan ülkelerin ekonomik büyümeyi sağlamak için özel sektörün yetersizliği gerekçesiyle kamu harcamalarına öncelik vererek Keynesyen görüş doğrultusunda politika izledikleri bilinmektedir. Türkiye de uygulamış olduğu bütçe politikaları ve kalkınma planları bakımından bu yolu izlemektedir. Gelişmekte olan ülkelerde ekonomik kalkınmayı sağlamak adına özellikle kamunun üstlenmiş olduğu sağlık, eğitim ve çeşitli altyapı hizmetleri değerlendirildiğinde kamu harcamalarının ne kadar önemli olduğu daha net anlaşılmaktadır. Bir ülkenin kalkınması o ülke vatandaşlarının iyi eğitim almalarına ve bu eğitimle kazanmış oldukları bilgi, beceri ile ekonomik büyümeye sunacakları katkıya bağlıdır. Kalkınmanın beyni olan birey, aramayı, çalışmayı, öğrenmeyi ve düşünmeyi bilmeli ve arzulamalıdır. Bu nedenle sosyo-ekonomik kalkınmanın en önemli itici gücü ve üretkenliği artırmanın en temel unsuru toplum ve işgücü eğitim düzeyidir (Ulucak ve Ulucak, 2014: 83). Uzun dönem ekonomik büyüme üzerinde etkili olan faktörleri analiz etmek için birçok ampirik araştırma yapılmıştır. Ekonomik büyümeyi açıklamak için nüfus artışı, enflasyon, kişi başına gelir, yatırım, dış yardım, ihracat, politik istikrar, okuryazarlık oranı, kamu harcamaları gibi birçok değişken modellerde kullanılmaktadır. Kamu harcamaları bu faktörler içerisinde en sık kullanılanlarından biridir. Çünkü bu harcamalar doğrudan devlet politikalarından etkilenmektedir. Kamu harcamalarının büyüme oranlarını etkilemesi ekonomiler arasındaki uzun dönem büyüme oranları farklılıklarını açıklamada da büyük öneme sahiptir. Bu durum uzun dönem büyüme ve kamu harcamaları ilişkisini inceleyen çok sayıda ampirik çalışmanın temel motivasyon kaynağıdır (Kocaoğlu, 2019: 1). Yapılan literatür incelemesinde farklı yıllar ve ülkeler açısından kamu harcamaları ve ekonomik büyüme ilişkisinin incelendiği birçok ampirik çalışmaya rastlanmaktadır. Elde edilen bulgulara göre, bazı çalışmalar Wagner Yasası'nı desteklerken bazıları ise Keynes yaklaşımı desteklemektedir. Ayrıca her iki yaklaşımı destekleyen veya reddeden çalışmalara da ulaşmak mümkündür. Abdıyeva ve Çetintaş (2017) Kırgızistan ekonomisi için 1995-2014 döneminde, Kabaklarlı ve Er (2014) Türkiye ekonomisi için 1930-2012 döneminde, Güder vd. (2016) Türkiye ekonomisi için 2006-2015 döneminde, Zabun (2020) Türkiye ekonomisi için 1999-2017 döneminde, Kolluri vd. (2000) G-7 ülkeleri için 1960-1993 döneminde, Oxley (1994) İngiltere ekonomisinde 1870-1913 dönemi için, Al-Faris (2002) Suudi Arabistan, Kuveyt, Birleşik Arap Emirlikleri, Umman, Katar ve Bahreyn ekonomilerinde 1970-1997 döneminde ekonomik büyümeden kamu harcamalarına doğru bir etkileşim bulunduğu ve dolayısıyla Wagner Yasasının geçerli olduğuna dair ampirik bulgulara ulaşmışlardır. Öte yandan Barro (1991) 98 gelişmiş ve gelişmekte olan ülke açısından 1960-1985 döneminde, Kar ve Taban (2003) Türkiye ekonomisinde 1971-2000 döneminde, Esen ve Bayrak (2015) Kazakistan, Azerbaycan, Kırgızistan, Türkmenistan ve Özbekistan ekonomilerinde 1990-2012 döneminde, Kiraz ve Gümüş (2017) 29 OECD ülkesinde 1995-2012 döneminde, Altuner (2019) 27 OECD ülkesinde 1995-2016 döneminde, Ünsal (2020) 22 OECD 1995-2017 döneminde kamu harcamalarından ekonomik büyümeye doğru ilişkinin olduğu ve Keynesyen iktisadın maliye politikasının çarpan yoluyla ekonomik büyümeyi pozitif yönde etkilediği sonucuna varmışlardır. Diler (2016) 1998-2010 döneminde ve Bağdigen ve Çetintaş (2004) 1965-2000 döneminde Türkiye ekonomisinde kamu harcamaları ve ekonomik büyüme arasında herhangi bir ilişki bulunmadığını öne sürmektedir.

3. Ampirik Sonuçlar

Bu çalışmada Türkiye ekonomisinde 1971-2019 dönemine ait yıllık veriler ile maliye politikası şoklarına proxy değişken olarak kamu harcamalarının (Milyar Amerikan Doları, GOV) gayrisafi yurtiçi hasıla (Milyar Amerikan Doları, GDP) üzerindeki asimetrik etkisi incelenmektedir. Her iki değişkene ait veriler Dünya Bankası veri dağıtım sisteminden elde edilmiştir. Değişen varyansı önlemek amacıyla her iki değişkenin doğal logaritması alınmıştır.

Tablo 1. ADF (1979, 1981) ve PP (1988) Birim Kök testi Sonuçları

| | | Değişkenler | ADF | PP | ADF | PP |
|-------|-------------|-------------|-----------------------|-----------------------|-------------------------|-------------------------|
| Düzey | Sabit | GOV | -1.545 (0) [0.502] | -1.430 (3) [0.559] | -4.933 (0) [0.00]*** | -4.976 (3) [0.00]*** |
| | | GDP | -2.136 (0) [0.231] | -2.046 (3) [0.266] | -6.567 (0) [0.00]*** | -6.578 (2) [0.00]*** |
| | Sabit+Trend | GOV | -2.612 (1) [0.276] | -2.431 (4) [0.359] | -4.967 (0) [0.00]*** | -5.026 (3) [0.00]*** |
| | | GDP | -2.419 (0) [0.365] | -2.718 (3) [0.234] | -6.802 (0) [0.00]*** | -6.809 (2) [0.00]*** |
| | | | | | Birinci Farklar | |

Not: ***,** ve * değerleri sırasıyla %1, %5 ve %10 anlam seviyelerinde serilerin durağanlıklarını göstermektedir.

Dickey-Fuller (1981) ve Phillips-Perron (1988) birim kök test sonuçlarına göre, her iki değişkenin düzey değerinde açık bir şekilde birim kök taşıdığı ve birinci farkı alındığında durağan olduğu görülmektedir.

P_{1t} ve P_{2t} eşbütünlük iki değişken olmak üzere;

$$P_{1t} = P_{1t-1} + \varepsilon_{1t} = P_{1,0} + \sum_{i=1}^t \varepsilon_{1i} \quad (1)$$

$$P_{2t} = P_{2t-1} + \varepsilon_{2t} = P_{2,0} + \sum_{i=1}^t \varepsilon_{2i} \quad (2)$$

t zaman indisi, $P_{1,0}$ ve $P_{2,0}$ sabit terimler ve hata terimi bağımsız özdeş dağılıma sahiptir. Her bir değişkene

ait pozitif ve negatif şoklar $\varepsilon_{1i}^+ = \max(\varepsilon_{1i}, 0)$, $\varepsilon_{2i}^+ = \max(\varepsilon_{2i}, 0)$, $\varepsilon_{1i}^- = \min(\varepsilon_{1i}, 0)$ ve

$\varepsilon_{2i}^- = \min(\varepsilon_{2i}, 0)$ şeklinde tanımlanmaktadır. $\varepsilon_{1i} = \varepsilon_{1i}^+ + \varepsilon_{1i}^-$ ve $\varepsilon_{2i} = \varepsilon_{2i}^+ + \varepsilon_{2i}^-$ şeklinde pozitif ve negatif bileşenlerine ayrıldıktan sonra;

$$P_{1t} = P_{1t-1} + \varepsilon_{1t} = P_{1,0} + \sum_{i=1}^t \varepsilon_{1i}^+ + \sum_{i=1}^t \varepsilon_{1i}^- \quad (3)$$

$$P_{2t} = P_{2t-1} + \varepsilon_{2t} = P_{2,0} + \sum_{i=1}^t \varepsilon_{2i}^+ + \sum_{i=1}^t \varepsilon_{2i}^- \quad (4)$$

$P_{1t}^+ = \sum_{i=1}^t \varepsilon_{1i}^+$, $P_{1t}^- = \sum_{i=1}^t \varepsilon_{1i}^-$, $P_{2t}^+ = \sum_{i=1}^t \varepsilon_{2i}^+$, $P_{2t}^- = \sum_{i=1}^t \varepsilon_{2i}^-$, eşitlenerek nedensellik testi yapılmaktadır. (Hatemi J ve Roca, 2014).

Tablo 2. Hatemi J-Roca (2014)Asimetrik Nedensellik Test Sonuçları

| Nedenselliğin Yönü | MWALD | %1 | %5 | %10 |
|--|----------------|--------|-------|--------|
| (GOV) ⁺ ≠> (GDP) ⁺ | 2.005 (0.157) | 8.801 | 5.213 | 3.400 |
| (GOV) ⁺ ≠> (GDP) ⁻ | 1.136 (0.287) | 9.112 | 4.652 | 3.000 |
| (GOV) ⁻ ≠> (GDP) ⁻ | 0.220 (0.639) | 15.127 | 4.832 | 2.640 |
| (GOV) ⁻ ≠> (GDP) ⁺ | 3.794 (0.051)* | 8.076 | 4.225 | 2.726* |

Not: ≠> notasyonu nedenselliğin olmadığı sıfır hipotezini göstermektedir. Parantez içindeki değerler asimptotik olarak olasılık değerlerini göstermektedir. ***, ** ve * değerleri sırasıyla %1, %5 ve %10 anlam seviyelerinde değişkenler arasında nedensellik ilişkisini göstermektedir. Bootstrap sayısı 10.000'dir. Vektör otoregresyon modelinden elde edilen optimal gecikme uzunluğu 2 olarak seçilmiştir.

Hatemi ve Roca (2014) tarafından geliştirilmiş olan nedensellik testinde, asimetrik şoklar arasındaki nedensellik ilişkilerini ortaya koymak mümkün olmaktadır. Tablo 2'de yer alan Hatemi ve Roca (2014) asimetrik nedensellik test sonuçlarına göre, negatif maliye politikası şokundan (kamu harcamalarının azalması) çıktının pozitif şokuna (gayrisafi yurtiçi hasılanın artması) %10 asimptotik ve bootstrap anlam seviyesinde nedensellik ilişkisi bulunmaktadır. Bu nedenselliğin dışında herhangi bir nedensellik ilişkisi görülmektedir. Kamu kesimi borçlanma gereğinin artması ile yükselen faiz oranları özel sektör yatırım ve hanehalkı tüketim harcamalarının azalması nominal döviz kuru hareketiyle birleşince Türkiye gibi gelişmekte olan ekonomilerde dışlama etkisi yaratmaktadır. Negatif maliye politikası şokunun çıktıda pozitif etki yaratması, Keynesyen iktisadin maliye politikalarının çarpan etkisiyle hanehalkı tüketim harcamalarını artırarak ekonomik büyümeye destek olacağı öngörüsü geçersiz kılmaktadır. Buna karşın 2000 yılı sonrası dönemde kamu kesimi borçlanma gereğinin düşmesi ile birlikte Monetaristlerin öne sürdüğü dışlama etkisinin azalması nedeniyle negatif maliye politikası şokları çıktı üzerinde pozitif etki yaratmaktadır. Kamu harcamalarının pozitif ve negatif bileşenlerinin gayrisafi yurtiçi hasıla üzerindeki etkisini görmek amacıyla Shin vd. (2014) tarafından geliştirilmiş gecikmesi dağıtılmış regresyon modeli kullanılmıştır. Asimetrik gecikmesi dağıtılmış otoregresif model (NARDL) ;

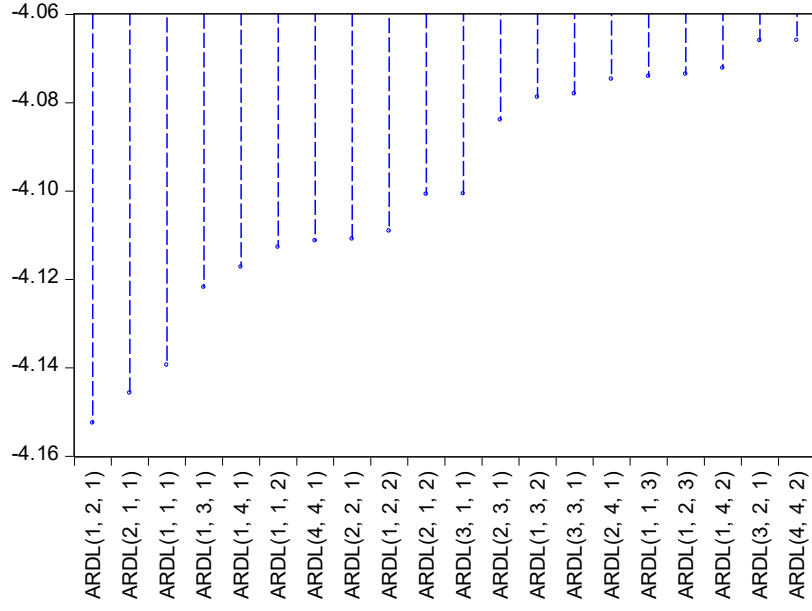
$$GDP_t = \beta_0 + \beta_{1p} GDP_{t-p} + \beta_{2p} GOV_{t-p}^+ + \beta_{3p} GOV_{t-p}^- + \beta_4 ECT(-1) + \varepsilon_t \quad (5)$$

şeklinde. β_2 maliye politikası pozitif şokunun çıktı üzerindeki etkisini, β_3 maliye politikası negatif şokunun çıktı üzerindeki etkisini ve β_4 modele ait hata düzeltme terimini ifade etmektedir.

Tablo 3. Asimetrik ARDL Sınır Testi Sonuçları

| | F İstatistiği | k |
|------------------|---------------|------|
| | 4.795 | 2 |
| | I(0) | I(1) |
| %10 Kritik Değer | 2.63 | 3.35 |
| %5 Kritik Değer | 3.1 | 3.87 |
| %1 Kritik Değer | 4.13 | 5 |

Tablo 3'te yer alan sınır testi sonuçları incelendiğinde, %10 ve %5 anlam seviyelerinde uzun dönemde kamu harcamalarının pozitif ve negatif bileşenleri ile gayrisafi yurtiçi hasıla arasında eşbütünleşme ilişkisi bulunmaktadır.

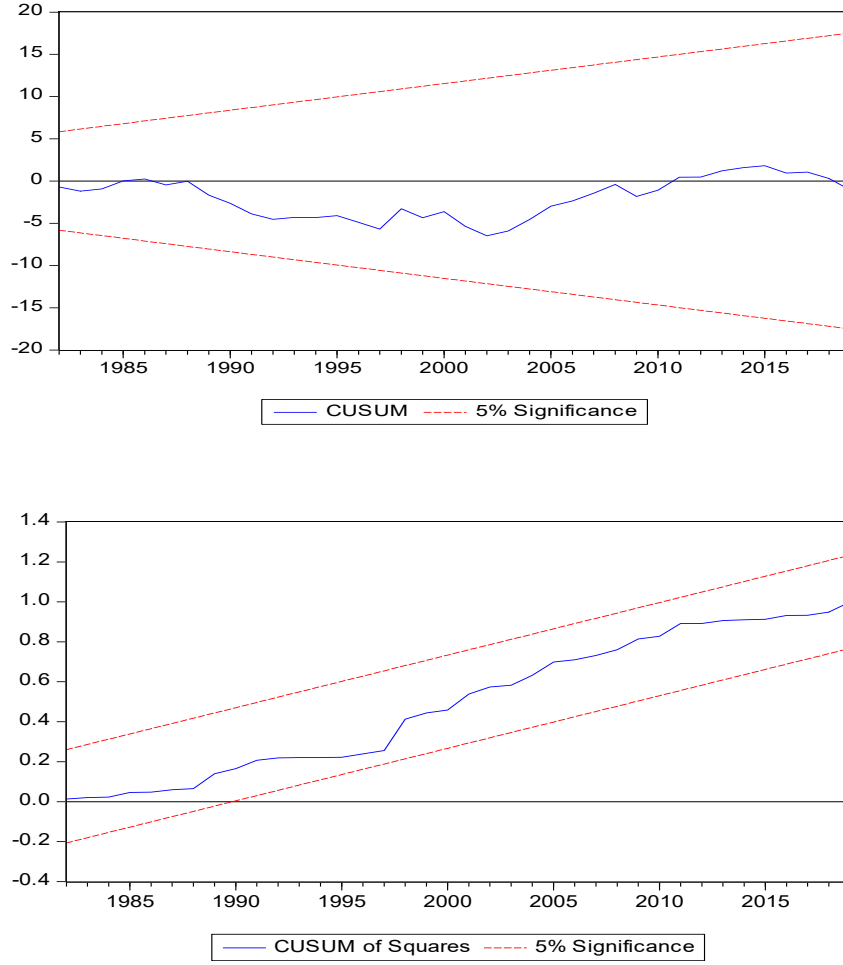


Şekil 1. Akaike Bilgi Kriterine Göre ARDL(1,2,1) Modeli Tercihi

Tablo 4. Asimetrik ARDL Tahmin Sonuçları

| Statik Asimetrik Regresyon | |
|----------------------------|------------------|
| Sabit Terim | 10.417 (0.00)*** |
| GOV ⁺ | 0.734 (0.00)*** |
| GOV ⁻ | 0.468 (0.00)*** |
| ECT(-1) | -0.411 (0.00)*** |
| R ² | 0.699 |
| χ^2_{SC} | 0.069 (0.932) |
| χ^2_H | 0.472 (0.824) |
| χ^2_{FF} | 1.414 (0.165) |
| $W_{aofm^+=aofm^-}$ | 45.593 (0.00)*** |

Not: ***, ** ve * değerleri sırasıyla %1, %5 ve %10 anlam seviyelerinde katsayıların istatistiksel olarak anlamlı olup olmadığını göstermektedir. Parantez içindeki değerler olasılık değerlerini göstermektedir. χ^2_{SC} , χ^2_H , χ^2_{FF} ve χ^2_N değerleri sırasıyla seri korelasyonu, (Breusch-Pagan-Godfrey) değişen varyans testini, Ramsey RESET testi ve normallik testlerini göstermektedir.



Şekil 2: NARDL Modeline Ait CUSUM ve CUSUMQ Grafikleri

Tablo 4’te ilk göze çarpan husus kamu harcamalarının pozitif ve negatif bileşenin gayrisafi yurtiçi hasıla üzerindeki etkisini gösteren katsayılar ve sabit terimin istatistiksel olarak anlamlı çıkmasıdır. Kamu harcamaları %1 artarsa gayrisafi yurtiçi hasıla %0.734 artmaktadır. Kamu harcamaları %1 azalrsa gayrisafi yurtiçi hasıla %0.468 artmaktadır. Dolayısıyla pozitif maliye şokunun çıktı üzerinde negatif maliye politikası şokundan daha fazla etki yarattığı görülmektedir. Hauner (2009) göre, kamu harcamalarının finansmanında iç borçlanmanın tercih edilmesi ticari bankaları güvenli kamu varlıklarını tutmaya yöneltmektedir. Finansal istikrara ve finansal gelişmeye pozitif katkının sağlandığı bu durumda finansal sistemdeki sızıntılar da azalmakta ve ekonomik büyümeye pozitif katkı sağlamaktadır. Hem para hem de maliye politikasının asıl amaçları ekonomik büyüme olsa da maliye politikasının temel çıpası kamu harcamaları ve para politikasının temel çıpası fiyat istikrarı olmaktadır. İncelenen dönemde, politika yapımcıların fiyat istikrarını sağlamak amacıyla uyguladığı daraltıcı para politikası ile kamu yatırım harcamalarını finanse etmek amacıyla uyguladığı genişletici maliye politikası birbirleri ile çelişmektedir. Asimetrik ARDL modeline ait CUSUM grafiklerden kurulan modelde yapısal kırılma olmadığı görülmektedir.

Sonuç

İktisat politikaları içerisinde maliye politikasının ekonomik büyüme üzerindeki etkisi birçok iktisadi ekol tarafından tartışılmaktadır. Türkiye ekonomisinin sürdürülebilir ekonomik büyüme yolunda maliye politikalarına büyük görevler düşmektedir. Bu çalışmada Türkiye ekonomisinde 1971-2019 dönemine ait yıllık veriler kullanılarak maliye politikası şoklarının çıktı üzerindeki etkisi incelenmektedir. Uygulanan ampirik test sonuçlarına göre, Dickey-Fuller (1981) ve Phillips-Perron (1988) birim kök testinde, ampirik

analiz dönemi boyunca ortaya çıkan 1973 petrol krizleri, 24 Ocak 1980 Ekonomik İstikrar tedbirleri, 5 Nisan Kararları, Kasım 2000 ve Şubat 2001 krizleri ve son olarak 2008 küresel ekonomik krizi nedeniyle düzey değerinde iktisadi şoklara maruz kaldığı tespit edilmiştir. Hatemi ve Roca (2014) asimetrik nedensellik testi sonuçlarına göre, maliye politikasının negatif şokundan çıktının pozitif şokuna doğru nedensellik olduğu sonucuna varılmıştır. Shin vd. (2014) tarafından geliştirilen gecikmesi dağıtılmış regresyon modeli sonuçlarına göre ise çıktı üzerinde pozitif maliye politikası şoklarının negatif maliye politikası şoklarından daha fazla etkiye sahip olduğu sonucuna ulaşılmıştır. 1970-1990 arası yaşanan ekonomik gelişmeler Keynesyen iktisadın maliye politikasının etkinliğine yönelik öngörülerini tartışılmalı hale getirmiştir. Ancak bu çalışmadan elde edilen ampirik sonuçlara göre, Rasyonel Beklentiler hipotezinin pozitif maliye politikası şoklarının kısa ve uzun dönemde vergi yüklerini artırması nedeniyle çarpanın etkinliğini azaltacağı öngörüsü geçersiz olmaktadır. Gelecek çalışmalara yönelik olarak içsel büyüme modelleri çerçevesinde Barro (1991)’un öne sürdüğü sabit sermaye yatırımlarının ve vergilemenin modele dâhil edilmesi ile kamu harcamalarının ekonomik büyüme üzerinde yaratacağı etkinin daha açık şekilde ortaya çıkacağı düşünülmektedir.

Kaynakça

- Abdiyeva, R., & Çetintaş, H. (2017). Kamu Harcamaları ve Ekonomik Büyüme Arasındaki İlişki: Kırgızistan Örneği. *Optimum Ekonomi ve Yönetim Bilimleri Dergisi*, 4(1), 19-34.
- Al-Faris, A. F. (2002). Public expenditure and economic growth in the Gulf Cooperation Council countries. *Applied economics*, 34(9), 1187-1193.
- Altınar, A. (2019). OECD Ülkelerinde Kamu Harcamaları ve Ekonomik Büyüme İlişkisi: Panel Simetrik ve Asimetrik Nedensellik Analizi. *Atatürk Üniversitesi İktisadi ve İdari Bilimler Dergisi*, 33(3), 849-870.
- Arısoy, A. G. İ. (2005). Wagner ve Keynes Hipotezleri Çerçevesinde Türkiye’de Kamu Harcamaları ve Ekonomik Büyüme İlişkisi. *Çukurova Üniversitesi Sosyal Bilimler Enstitüsü Dergisi*, 14(2), 63-80.
- Asongu, S. A., & Odhiambo, N. M. (2020). Foreign direct investment, information technology and economic growth dynamics in Sub-Saharan Africa. *Telecommunications Policy*, 44(1), 101838.
- Aytaç, D., & Güran, M. (2010). Kamu Harcamalarının Bileşimi Ekonomik Büyüme Etkileri Mi? Türkiye Ekonomisi İçin Bir Analiz. *Sosyoekonomi*, 13(13).
- Bagdigen, M., & Cetintas, H. (2004). Causality between public expenditure and economic growth: The Turkish case. *Journal of Economic and Social research*, 6(1), 53-72.
- Barro, R. J. (1991). Economic growth in a cross section of countries. *The quarterly journal of economics*, 106(2), 407-443.
- Chen, C., Yao, S., Hu, P., & Lin, Y. (2017). Optimal government investment and public debt in an economic growth model. *China Economic Review*, 45, 257-278.
- Çetinkaya, M., Çetinkaya, A. T., & Aksoy, E. (2017). Askeri Harcamalar Özelinde Kamu Harcamaları ve Ekonomik Büyüme İlişkisi. *Sosyal Ekonomik Araştırmalar Dergisi*, 17(33), 210-225.
- Çiçek, H., Gözegir, S., & Çevik, E. (2010). Bir Maliye Politikası Aracı Olarak Borçlanma ve Ekonomik Büyüme İlişkisi: Türkiye Örneği (1990–2009). *C.Ü. İktisadi ve İdari Bilimler Dergisi*, Cilt 11, Sayı 1, 141-156.
- Dickey, David and Wayne Fuller. (1979). Distribution Of The Estimators For Autoregressive Time Series With A Unit Root, *Journal of The American Statistical Association*, 74, ss:427- 431.
- Dickey, David and Wayne Fuller. (1981). “Likelihood Ratio Statistics For Autoregressive Time Series With A Unit Root” *Econometrica*, 49, ss:1057-72.
- Diler, H. (2016). Kamu Harcamaları–Ekonomik Büyüme: Türkiye Üzerine Bir Uygulama. *İktisat Politikası Araştırmaları Dergisi*, 3(1), 21-36.
- Esen, Ö., & Bayrak, M. (2015). Kamu Harcamaları ve Ekonomik Büyüme İlişkisi: Geçiş Sürecindeki Türk Cumhuriyetleri Üzerine Bir Uygulama. *Bilgi*, 73, 231.
- Güder, F., Yücekaya, P., & Şenyurt, A. (2016). Kamu Harcamaları İle Ekonomik Büyüme İlişkisi: Türkiye İçin Keynesyen Görüş Mü? Wagner Kanunu Mu Geçerli?(2006-2015 Dönemi). *Çanakkale Onsekiz Mart Üniversitesi Uluslararası Sosyal Bilimler Dergisi*, 1(1), 47-60.
- Gül, E., & Yavuz, H. (2011). Türkiye’de Kamu Harcamaları İle Ekonomik Büyüme Arasındaki Nedensellik İlişkisi: 1963-2008 Dönemi. *Maliye Dergisi*, 160, 72-85.
- Hatemi-J, A., & Roca, E. (2014). BRICs and PIGS In The Presence Of Uncle Sam and Big Brothers: Who Drive Who? Evidence Based on Asymmetric Causality Tests. *Griffith Business School Discussion Papers Finance*.

- Hauner, David. 2009. "Public Debt and Financial Development." *Journal of development economics*, 88(1), 171-183.
- Kabaklarlı, E., & Er, P. H. (2014). Türkiye’de Kamu Harcamalarının Ekonomik Büyümeye Etkisinin Sınır Testi Yaklaşımı İle Analizi. *Maliye Dergisi*, 166, 268-285.
- Kar M., Taban, S. (2003). Kamu Harcama Çeşitlerinin Ekonomik Büyüme Üzerine Etkisi. *Ankara Üniversitesi SBF Dergisi*, 58(03).
- Kiraz, H., & Gümüş, E. (2017). Kamu Harcamalarının Büyümeye Etkisi: OECD Ülkeleri Üzerine Bir Araştırma. *Finans Politik & Ekonomik Yorumlar*, 54(631), 9-22.
- Kocaoğlu, D. (2019). Orta Gelirli Ülkelerde Kamu Harcamaları ve Ekonomik Büyüme İlişkisi: Bir Panel Veri Seti Analizi. *Hacettepe Üniversitesi Sosyal Bilimler Enstitüsü*, Yayınlanmamış Yüksek Lisans Tezi.
- Kolluri, B. R., Panik, M. J., & Wahab, M. S. (2000). Government expenditure and economic growth: evidence from G7 countries. *Applied Economics*, 32(8), 1059-1068.
- MacKinnon, James. (1996). Numerical Distribution Functions For Unit Root and Cointegration Tests, *Journal of Applied Econometrics*, 11, ss:601–618.
- Oxley, L. (1994). Cointegration, causality and Wagner's law: A test for Britain 1870-1913. *Scottish Journal of Political Economy*, 41(3), 286-298.
- Phillips, P. C., & Perron, P. (1988). Testing for a unit root in time series regression. *Biometrika*, 75(2), 335-346.
- Rathanasiri, R. A. (2020). Impact of public education expenditure on economic growth in Sri Lanka: Evidence from econometrics analysis. *Journal of Management Matters*, 51.
- Shin, Y., Yu, B., & Greenwood-Nimmo, M. (2014). Modelling Asymmetric Cointegration and Dynamic Multipliers In A Nonlinear ARDL Framework. In *Festschrift in honor of Peter Schmidt* (pp. 281-314). *Springer*, New York, NY.
- Telek, C., & Telek, A. (2016). Kamu Harcamaları Ve Ekonomik Büyüme İlişkisinin Wagner ve Keynes Hipotezi Çerçevesinde İncelenmesi. *Uluslararası Yönetim İktisat ve İşletme Dergisi*, 12(12), 628-642.
- Ulucak, R., & Ulucak, Z. Ş. (2014). Kamu Harcamaları ve Ekonomik Büyüme Arasındaki Nedensellik: Türkiye Örneği. *Uluslararası Yönetim İktisat ve İşletme Dergisi*, 10(23), 81-98.
- Ünsal, M. E. (2020). Kamu Harcamaları, Kamu Gelirleri ve Kamu Borçlarının Ekonomik Büyüme Üzerindeki Etkileri: OECD Ülkeleri Üzerine Panel Veri Analizi. *Sosyal Bilimler Dergisi/Journal of Social Sciences*, (64).
- Zabun, F. (2020). Kamu Harcamaları ve Ekonomik Büyüme Arasındaki Nedensellik İlişkisinin Ekonometrik Analizi; Türkiye Örneği. *R&S-Research Studies Anatolia Journal*, 3(4), 287-305.
- Zhang, Q., Zhang, S., Ding, Z., & Hao, Y. (2017). Does government expenditure affect environmental quality? Empirical evidence using Chinese city-level data. *Journal of cleaner production*, 161, 143-152.