

BOZKIR ÇEVRESİNİN ERKEN ÇAĞLARI

Prof. Dr. Hasan BAHAR
Selçuk Üniversitesi, Fen-Edebiyat Fakültesi
Tarih Bölümü

Özet

Grekler dünya medeniyetlerinin beşiği sayılan Fırat ve Dicle arasında kalan topraklara iki ırmak anlamına gelen "Mezopotamya" demişlerdi. Orta Toroslar'ın Batı Toroslar'dan ayrıldığı başlangıç Bozkır ve çevresi Orta Toroslar'ın kuzeyinde Çarşamba Havzası ile Göksü Havzası arasında yer alan dağlık bir bölgedir. Bu havzanın vadilerinde tarım ve hayvancılık önemlidir. Bunun yanında, bölge Konya Ovası ile Güney Akdeniz arasındaki yolların kavşak noktasında yer alır. Bu bölge kuzey-güney bağlantısı yanı sıra Çarşamba Suyu, Suğla ve Beyşehir Göllerinin oluşturduğu havzada, sağladığı ulaşım ile doğu-batı arasında da önemli bir bağlantı noktasındadır. Bu nedenle Orta Anadolu'nun Batı Anadolu kültürleri ile etkileşimde önemli yeri vardır. Bozkır ve çevresi Neolitik Çağ'dan beri tanınan ve kullanılan maden yatakları açısından da önem taşır. Nitekim Toroslar'dan getirilen kurşunun Çatalhöyük'te süs eşyası olarak kullanıldığı bilinmektedir. Sazlı kesiminde yer alan ve Asur Koloni Çağı buluntuları da veren Sazlı Yerleşmesi muhtemelen, Anadolu'ya özellikle maden ticareti için gelen Asurlu tüccarların uğradığı bir yerdir. Buluntular Bozkır ve çevresinin Anadolu madenciliği kadar Mezopotamya madenciliği için de önemli bir konumda olduğunu göstermektedir.

Anahtar Kelimeler: Bozkır, Sazlı yerleşmesi, Toros Dağları, madencilik, Assur Dönemi.

Abstract

Bozkır and its vicinity is located on the North of the Central Taurus mountain area between Çarşamba Basin and Göksü Basin. Agriculture and stock raising are very important at the valley of the basins. The area is moreover located on the connection point of the Konya Plain and the Southern Mediterranean. Besides the north-south connection, the region has a linking point between east and west where Çarşamba Suyu, Suğla Gölü and Beyşehir Gölü form a basin. This region has an important role in the interplay between Central Anatolian and West Anatolian cultures. The other important factor is that the region's mines have been exploited since the Neolithic times. One knows for example that lead brought from Taurus Mountains was used as adornment at Çatalhöyük. The Sazlı mound in the Sazlı Köyü, has given findings belonging from the Assyrian Trade Colony Period, probably this settlements has been visited by Assyrian metal traders. The findings show that Bozkır and surrounding area are important both for the Anatolian and the Mesopotamian metallurgy.

Key Words: Bozkır, Sazlı Mound, Taurus Mountains, mining, Assyrian Age.

Grekler dünya medeniyetlerinin beşiği sayılan Fırat ve Dicle arasında kalan topraklara iki ırmak anlamına gelen "Mezopotamya" demişlerdi. Orta Toroslar'ın Batı Toroslar'dan ayrıldığı başlangıç noktasının kuzey eteğinde Çarşamba Suyu kenarında yer alan Bozkır'ın 10 km kadar kuzeyinden de Göksu (Calycadnus) geçmektedir. Ayrıca bu iki suyun kaynakları büyük oranda Bozkır topraklarında yer almaktadır. Bozkır, bu iki su boyu vadilerini bağlayan bir noktada yer aldığı gibi, yine vadilerin yardımıyla Orta Anadolu'yu Toroslar'ın iç kesimlerine bağlayan bir merkezdir. Diğer yandan burası yaz aylarında güneyden Akdeniz sahillerinden Toroslar'ın zirvesine yaylacılık yapmaya çıkan yaylacıların yıllarca pazaryeri olmuştur. Bu bakımdan Akdeniz ve Orta Anadolu insanlarını kaynaştıran Orta Toroslar'ın en önemli buluşma merkezlerinden biridir.

Buzul dönemi sonlarında ılıman bir döneme girilmesiyle birlikte, mağara ve kaya sığınaklarında barınan, avcılıkla ve toplayıcılıkla yaşayan Eski Taş Çağ'ı (Paleolitik) insanların artık açık alanlara çıkıp kulübelerini kurup köyler oluşturduğu kabul edilir (Protoneolitik). Yakın zamana kadar bu köylerin ziraat yapan ve hayvan evcilleştiren üretimi köyler olduğu kabul edilmekteydi. Son yıllardaki kazılar bu köylerin ilk etapta üretim sürecine geçmediğini ve henüz mağara hayatlarında olduğu gibi toplayıcılık ve avcılıklarına devam ettiklerini ortaya koymuştur¹. Protoneolitik (Ön-Yenitaş) dönemini Akeramik Neolitik Çağ (Çanak Çömleksiz Neolitik) ve Neolitik (Yenitaş Çağ) izlemektedir.

Bu dönemlerle ilgili olarak bölgede araştırma yapan çok az sayıda bilim adamı görülmektedir. Prehistorya araştırmaları bakımından ilk gezi 1952 yılında Bittel, Mansel, Çambel, Erzen, İnan, Erdman ve Verzone'nin Yelbeyi'ne yaptıkları gezi olmuştur. Tarihöncesi kaya resimleri bulma zannıyla gittikleri Göksu kıyısında Yelbeyi kaya mezarını ziyaret etmişler ve çevrede yaptıkları araştırmalarda, kaya mezar odasının 300 m. batısında, nehir tabanının 30 m. yukarısında bir kaya sığınağında, erken dönemlere ait çanak çömlekler bulmuşlardır. K. Bittel haber niteliğindeki yazmış olduğu bilgilerde bu keramik parçaları arasında kırmızı bant boyalı bir parçadan söz etmektedir². 1952 yılından itibaren Konya çevresi ve özellikle Çarşamba havzasında araştırma yapan J. Mellaart ise bu yeri İlk Kalkolitik Çağ (İlk Bakır-Taş Çağ) yerleşmeleri arasında göstermektedir³. ASPRO'da (Atlas des du Proche Orient (14000-5700 BP)) ise burası G. Ö. 7000 civarına tarihlenen Son Neolitik-İlk Kalkolitik Çağ geçişli bir yer olarak vermiştir⁴. Henüz

¹ M. Özdoğan, "Kulübeden Konuta Mimarlıkta İlkler", *Tarihten Günümüze Anadolu'da Konut ve Yerleşme -Housing and Settlement in Anatolia a Historical Perspective*, Türkiye Ekonomik ve Toplumsal Tarih Vakfı, İstanbul s.19 vdd.

² K. Bittel, "Bazı Anadolu ve Mezopotamya Kaya Tasvirleri Üzerine Düşünceler", *Bellekten* XVII/67(1953), 307-320.

³ J. Mellaart, "Early Cultures of the South Anatolian Plateau, I", *Anatolian Studies*; XI (1961), 159-184.

⁴ F. Hours, O. Aurenche, J. Cauvin, L. Copeland, P.Sanlaville, *Atlas des Sites du Proche Orient (14000-5700 BP)*, Travaux de la Maison de l'Orient Méditerranéen, No:24 Paris 1994:369; S. Hamankaya, O. Tanındı, M. Özbaşaran, *Türkiye Arkeolojik Yerleşmeleri*, Ege Yayınları, 2 Neolitik, İstanbul 1997: 29/3/97.

yayınlanmamış keramikleriyle bu önerileri doğrulamak için bölgede çok kapsamlı bir araştırma yapmak yerinde olacaktır.

Beyşehir-Suğla Gölleri çevresi ve Konya Ovası'nda 1952 den itibaren araştırmalar yapan J. Mellaart bölgede tarihöncesine ait bazı yerleşmeler tespit etmiştir. Bunlardan biri Seydişehir'in 7, 5 km. doğusundaki Kanal Höyük'tür. Burası 1954, 1958 ve 1962 yıllarında R. S. Solecki tarafından ziyaret edilmiştir. Kesin bilinmemekle beraber burada, yüzey toplamasından, Neolitik Çağ, Son Kalkolitik Çağ, İlk Tunç Çağ'ı yerleşmeleri tespit edilmiştir. Burada koyu yüzlü açkılı mal grubundan koyu kahverengi, kızıl-kahverengi dış yüzlü çanak çömlek parçaları bulunmuştur. Bunların hamurları mineral katkılıdır ve aralarında halka tutamaklı biçimler vardır. Dar ağızlı kapların benzerleri Doğu Çatalhöyük'te ele geçmiştir. Diğer çömlek ve kase biçimleri Hacılar'ın Son Neolitik Çağ IX-VI. tabakalarındakilere benzemektedir. Burada ayrıca nokta bezemeli kil figürin örnekleri bulunmuştur. Ayrıca silika parlaklığı izi olan çertten büyük bir dilginin varlığı belirtilmiştir. Yine burada obsidyenden yapılmış orak ve bıçak gibi baskı düzelteli teknikle yapılmış aletler bulunmuştur. Todd bu yerleşmenin Doğu Çatalhöyük'le çağdaş olduğunu belirtmektedir ve yerleşmenin daha sonra da devam ettiğini belirtmektedir⁵. Kuşkusuz Mellaart'ın en önemli çalışması Çatalhöyük kazıları olmuştur. Dünya Prehistoryası'nın en önemli merkezlerinden biri olan Çatalhöyük, Çarşamba Suyu'nun beslediği Neolitik bir merkezdir. Bozkır çevresiyle Çarşamba Su'yunu izleyen vadi yoluyla Çatalhöyük'ün yakın ilişkileri olmuştur.

Konya'nın 52 km. güneydoğusu ve Çumra'nın 11 km. kadar kuzeydoğusunda yer alan bu yerleşme Çarşamba'nın iki tarafında doğu ve batı olarak iki höyükten meydana gelmektedir. Asıl Neolitik yerleşme doğuda olanıdır. Burası 1958 yılında Mellart'ın yüzey araştırmasında bulunmuş ve 1961-65 yılları arasında kazılar yapılmıştır. 1993 yılında I. Hodder başkanlığında, İngiltere, Türkiye, Yunanistan ve ABD gibi çeşitli ülkelerin araştırmacılarından bir ekiple kazılar yeniden başlamıştır.

Neolitik Çağ'da dünyanın belli başlı yerleşmelerinden olan Doğu Çatalhöyük'te 5-10 bin insan yaşadığı tahmin edilmektedir. Burada X. ve II. yapı katlarının M. Ö. 6500- 5.700 yıllarına tarihlendiği ve burasının M.Ö.5.600 yıllarında terkedildiği kabul edilmektedir. Bu yerleşmede ziraat ve hayvan evcilleştirilmeye başlandığı görülmektedir. Bozkır çevresi için önemli olan ise kuşkusuz henüz insanların madeni tanımadıkları bir dönemde Çarşamba vadisi boyunca Toroslara çıkan bu insanların maden yataklarını keşifleridir. Burada IX. Kattan itibaren kullanılmaya başlayan bakır ve kurşun hemen her katta gözlemlenmiştir. Daha çok ölü armağanı olarak iskeletlerin yanında bulunan boncukların çoğu dövülmüş bakır levhaların kıvrılmalarıyla oluşturulmuştur⁶.

⁵ J. Mellaart, "Preliminary Report on a Survey of Pre-Classical Remains in Southern Turkey", *Anatolian Studies*, Sayı 4, 1954, 175-240, hrt.1; S. Solecki 1965, şek.2, harita; Todd 1980:132-133.; Harmankaya et al. 1997, 28/3/97.

⁶ J. Mellaart, *Çatal Hüyük: A Neolithic Town in Anatolia*, Thames and London 1967, 204, 208; Harmankaya et al. 29/3/97.

Bozkır çevresini yakından ilgilendiren diğer bir husus da Çatalhöyük insanlarının Toroslar'daki yapmış oldukları av sahnelerini ve inançları gereği saygı duydukları hayvanları resmederek, o dönem bölgede yaşayan hayvanları günümüze yansıtmalarıdır. Bunlar arasında avladıkları geyik, yaban domuzu, inançları gereği olarak da leopar, boğa ve kartal resimleri dikkat çekicidir. Kazılar sırasında da eti yenen hayvanlara ait kemiklerden bölgede yetişen hayvan türleri ortaya çıkarılmıştır. Bunlardan koyun ve keçinin evcilleştirilmiş olduğu anlaşılırken, büyük baş hayvanların evcilleştirilip evcilleştirilmediği tartışma konusudur. Burada köpek de evcilleştirilen hayvanlar arasındadır. Evcil olmayanlar hayvanlar ise; yabani eşek, at, köpek, tavşan, yabani koyun, geyik türleri, gazel, tilki, kurt, leopar ve kuş dur. Balıkçılık da Çatalhöyüklülerin en büyük uğraşlarından biriydi.

Bu hayvan türlerine ek olarak tarıma alınmış 14 tür besin bitkisi çeşitli tahıl türleri tespit edilmiştir. Emmer, einkorn, çıplak altı sıralı arpa, bezelye, VI-II. katlarda yoğun miktarda bulunmuştur. Ekmeklik buğdaya ilk kez VI. yapı katında rastlanmıştır. Bezelye, mercimek ve burçak türlerinin yanı sıra badem, palamut, fıstık, elma, ardıç ve çitlenbik gibi meyve ve yemişler, ilk yapı katlarından itibaren görülmektedir⁷. Bu bilgilerin elde edildiği coğrafya güneydeki Toroslar olmalıydı. Çatalhöyük'teki bu tespitler Bozkır çevresinin hayvan ve bitki yapısı hakkında bilgiler vermektedir.

Buradaki insan kalıntıları da çok ilginç bilgiler vermektedir. Çatalhöyük iskeletleri dolikosefal ve brakisefal Akdeniz ırkı özelliğini yansıtmaktadır. Ortalama yaş 30'dur ve buradaki insanlar arasında 40 yaşın üzerine çıkan çok az sayıdadır. Boy ortalaması kadınlarda 1.50 cm., erkeklerde 1.62-1.75 cm'dir⁸.

J. Mellaart'tan sonra bölgede, 1962 yılından itibaren Solecki başkanlığındaki bir ekip özellikle Suğla çevresinde yüzey araştırmaları ve kazı faaliyetlerinde bulunmuştur⁹. Solecki'nin 1963 yılında tespit ettiği Suberde'de J. Bordaz 1964-65 yılları içinde kazılar yapmıştır. Suberde Seydişehir'in 11 km. güneydoğusunda yer alan, Suberde köyünün 500 m doğusunda ve Suğla Gölü'nün kuzeybatı kıyısında yer almaktadır. Burası 30 m. yüksekliğinde bir tepe olup, 3,5-4 m kalınlığında kültür tabakasına sahiptir. Bu kalker tepeye halk Görüklük Tepe adını vermektedir. Bu tepe günümüzde hemen hemen kurumuş Suğla Gölü'nün, Pleistosen'den Holosen Dönemi'ne geçiş sırasında, su birikim kodunun en yüksek olduğu zamanlarda, o günkü gölün kıyısında bir burun şeklinde göle uzanan bir konuma sahipti. Görüklük Tepe sakinlerinin çevredeki dağlık kesimde ve göl kıyısında avcılık yaptıkları, verimli topraklarda tarıma başladıkları anlaşılmaktadır. Suğla kıyısında toplanmış tatlı su midyelerinin kabuklarından burada oturan insanların bu tür yiyecekleri yedikleri sanılmaktadır. Kazıda toplanan toprakların polen analizi sonucunda Toroslar'da çam, köknar, sedir gibi ağaçların Neolitik Çağ'da yaşadığı anlaşılırken, Suğla kıyısında da ıhlamur, söğüt gibi su seven ağaç örtüsünün var olduğu düşünülmektedir¹⁰.

⁷ Harmankaya et al. 2973/97.

⁸ Mellaart 1967, 204, 208.

⁹ Solecki 1964, 129-142. Fig.1-6.

¹⁰ Aytuğ 1967, 2-5.

Burada yapılan kazılar sırasında üç kültür tabakası çıkarılmıştır. I. tabaka: Yüzey tabakası, Osmanlı, Bizans, Roma, Hellenistik, Phryg Dönemi ve Tunç Çağları. II. tabaka: Üst Prehistorik tabaka/Çanak Çömleksiz Neolitik Çağ, III. tabaka: Alt Prehistorik/Çanak Çömleksiz Neolitik Çağ, IV. tabaka: Anakaya/Steril toprak.

Suberde'de toplanan birçok karbon örneğinde, C14 analizleri yapılmış III. tabakanın M.Ö. 6600- 6200+- 100 yılları tarihleri arasına konabileceği (düzeltilmiş tarihlerle M.Ö. 6500-6000) ortaya çıkmıştır¹¹.

Mimari olarak II. tabakada az sayıda kerpiç duvarlardan dörtgen veya kare planlı evlerin varolduğu tespit edilmiştir. III. Tabakada ise mimari öğelerin farklı olmadığı ve aynı yapım tekniğinin devam ettiği anlaşılmaktadır.

Bu kazılar dışında bölgede yüzey araştırmaları sonucu Yalılıhöyük, Ortakaraviran, Harmanpınar, Sazlı ve Belören (Sarıoğlan) gibi höyüklerde erken dönem yerleşmeleri tespit edilmiştir. Bu yerleşmelerde çok sayıda keramik malzemeler bulunmuştur.

Yerleşmeler

Anadolu'da tarihi çağların başlangıcı Kayseri Kültepe'de Asurlu tüccarlara ait yazılı kil tabletlerin bulunduğu dönem kabul edilmektedir. Asurlu tüccarların M.Ö. 1950 yıllarında Asur kentindeki tüccarlarla ve Anadolu'daki diğer Pazar merkezlerindeki tüccarlarla yazışmaları Anadolu'da yazının yayılmasını sağlamıştı. Konya'daki Karahüyük yerleşmesi bu dönemi temsil eden önemli yerleşmelerden birisidir. Bozkır civarında yaptığımız araştırmalarda Sazlı Köyü'nde de bu döneme ışık tutacak önemli keramik parçaları bulundu (Harita, Resim 1-4, Çizim 1-3). Bu keramikler Neolitik Çağ'dan itibaren Demir Çağ'a kadar çeşitli dönemleri yansıtmaktadır. Bu bakımdan Sazlı Höyük Toroslar'ın merkezi kesiminde uzunca bir dönem kültürel süreklilik gösteren önemli bir höyüktür¹².

Bozkır'ın 8.1 km kuzeyindeki bu yerleşme Sazlı köyüne bağlıdır ve 1336 m. yükseklikte bulunmaktadır. Bu yerleşmenin GPS değerleri şöyledir:

N: 37° 15,600'

E: 032° 13,829'

Höyük zirvesinin batı kısmında defineciler tarafından açılan dokuz kadar açma çukurunda kaçak kazılar yapılmıştır (Resim 2). Bu kaçak kazı sırasında kırılan kaplara ait, genellikle M.Ö.II. bin yılı kültürlerini yansıtan (koloni çağı rythonları gibi) keramik parçaları ortaya çıkmıştır (Resim 3-4). Ayrıca höyüğün doğu kesiminde bahçecilik yapılmaktadır. Torosların iç kesiminde bu dönemi bu kadar açık simgeleyen bu tür kapların olması bölge ve Anadolu tarihi için önemlidir.

¹¹ Bordaz 1969, 59; Harmankaya et al. 28/3/97.

¹² Gerek Sazlı Höyük'teki arazi çalışmaları ve gerekse bu makalenin hazırlanması sırasında özveriyle çalışan Kültür ve Turizm Bakanlığı Temsilcisi Ünal ÇINAR, Yrd. Doç. Dr. Özdemir KOÇAK, Araş. Gör. Hatice Gül KÜÇÜKBEZCİ, Salih KAYMAKÇI ve Öğr. Emel YAPICI'ya teşekkürü bir borç bilmekteyim.

Burada ele geçen ve açık devetüyü rengi hamurlu gri renkli astarlı dışa çekik ağız kenarlı kaplar çok az mika katkılı olup, form olarak da Çatal Höyük¹³ ve Göller Bölgesi Neolitik kaplarına benzerlik göstermektedir¹⁴. Yine Kalkolitik Çağ malzemesi kaplarının da Göller Bölgesi ile yakın benzerlikleri görülmektedir¹⁵. Bu kaplardaki form sürekliliği bölgede Neolitik Çağ'dan İlk Tunç Çağ'ı sonlarına kadar görülmektedir. Sazlı kapları daha çok Konya Ovası'nın kırmızı boya açkılı geleneğini sürdürmektedir¹⁶. Göksu Vadisi Prehistorik kapları ile benzerlikleri de görülen bu kaplar¹⁷; bölgenin Prehistorik Çağlarda Batı Anadolu ile Kilikia arasında bir geçiş sağladığını yansıtmaktadır. Burasının M.Ö. II. Bin ve Demir Çağları kapları da Konya Ovası kapları ile benzerlik göstermektedir¹⁸.

Bu dönemde Konya Ovası'nda Batı-Orta Anadolu ulaşımında Konya Ovası'nın önemini bilmekteyiz (Konar, Dede Höyük, Domuzboğazlayan, Karabulut gibi) Ancak bu döneme ait ve bu kadar güneyde bir yerleşmenin varlığı ilginçtir. Bu ise, Çatalhöyük'te Neolitik Çağ'dan beri bilinen maden ticaretinin Assur Ticaret Kolonileri döneminde de sürdüğünü gösterir. Yine bu durum Sazlı'nın Çarşamba çevresi tarihi ulaşımı üzerinde Konya Ovası ile Göller Bölgesi arasında önemli bir konaklama yeri olduğunu göstermektedir (Harita).

Bu kesimde yer alan Orta Karaviran II (Büyük Höyük) Prehistorik çağlarda ve özellikle Hitit döneminde yerleşme görmüştür. Orta Karaviran II höyüğünde J. Mellaart "Ma-s(a)-hu-il(i)-wa(?) -s yazılı bir mühür bulmuştur. Mashuiluwa II. Murşili'nin yıllıklarında Kupanta-Kurunta Antlaşması'nda ve II. Murşili döneminde Mira-Kuwaliya Kralı Mashuiluwa'nın yazdığı mektuptan bilinmektedir. Bu yüzden bölgenin Mellaart tarafından Mira-Kuwaliya krallığına bağlı olabileceği ileri sürülmektedir¹⁹.

Ancak son yıllarda Boğazköy'de bulunan ve Hitit Kralı IV. Tuthalia ile Tarhuntaşşa Kralı Kurunta arasındaki antlaşmayı içeren çivi yazılı bronz bir levhada bu bölgenin Tarhuntaşşa olduğu görülür²⁰. Tarhuntaşşa geniş anlamda batıda Antalya Aksu'dan, doğuda Külek Boğazı, kuzeyde Tuzgölü ve güneyde Akdeniz'e kadar yayılıyordu. Yaptığımız araştırmalarda bu bölgenin merkezi kentinin Konya Hatip olduğu anlaşılmıştır. Bu nedenle geniş anlamda Bozkır Tarhuntaşşa Bölgesi içinde yer almaktaydı. Ancak Tarhuntaşşa ismi bölgede M.Ö. III. Binden itibaren oturan Luvi halkının Fırtına Tanrısı Tarhu- dan gelmektedir.

¹³ J. Mellaart, "Excavations at Çatalhöyük", AS, (1962), fig. 6.13-16.

¹⁴ R. Duru, *Kuruçay Höyük I*, Ankara 1994, Lev.36. 8.

¹⁵ Duru, a.g.e., Lev. 68.9, 122.5, 123.4-6.

¹⁶ Mellaart, "Early Cultures of the South Anatolian Plateau", AS, XI (1961), 159-183.

¹⁷ D. French, "Prehistoric Sites in the Göksu Valley, AS., XV, (1965), 177-201; M. Özsait, "Pisidya Bölgesinde Yeni Prehistorik İskan Yerleri (II), *Anadolu Araştırmaları*, IX (1983), 133-148; Lev. I.8-9.I.19, III. 2, VIII. 9-10.

¹⁸ Mellaart, "Second Millenium Pottery from the Konya Plain and Neighbourhood", *Belleten*, XXII/ 87, (1958), Lev. VII- IX; S. Dupré, *La céramique de L'âge du Bronze et de L'âge du fer*, Paris 1983; H. Bahar, G. Karauğuz, Ö. Koçak, *Eskiçağ Konya Araştırmaları*, I, İstanbul 1996, Lev. VII, CXXV, XCIX.

¹⁹ J. Mellaart, "Second Millenium Pottery from the Konya plain and Neighbourhood", *Belleten*, XXII/87 1958), 311-353.

²⁰ H. Otten, *Die Bronzetafel aus Boğazköy, Ein Staatsvertrag Tuthalijas IV*, Wiesbaden, 1988.; H. Bahar, G. Karauğuz, Ö. Koçak, *Eskiçağ Konya Araştırmaları 1, Phrygia Paroreus Bölgesi: Anıtlar, Yerleşmeler ve Küçük Buluntular*, İstanbul 1996, 45-54.

Tarhu'nun ülkesi demek olan bu isim geniş bir coğrafyayı içine almaktaydı. Göksu Havzası ise bu dönemde Tarhuntaşa içinde bir coğrafi bölgeyi tanımlamakta ve "Hulaia" olarak adlandırılmaktaydı. Diğer taraftan Mellaart Walwara (KUB XXI 6 a) bölgesini Göksu'nun yukarı havzasında Hadim-Bozkır çevresine koymuştur. Ancak deniz kıyısında olduğunu düşündüğümüz bu bölgeyi Bozkır'ın güneyinde yer alan Alanya'nın Alara vadisine koymayı uygun görüyoruz. Bozkır ve çevresinin Hulaia ve Walwara arasında yer aldığını düşünmekteyiz. Batı kısmının ise, Mira-Kuwaliya olabileceğini kuşkuyla karşılıyoruz. Çünkü Mira-Kuwaliya daha batıdaki Arzawa Konfederasyonu içinde bir krallık olduğundan biraz daha batıda olmalıydı²¹.

Garstang ve Gurney'e göre Hulaia şehirlerinden Usalaz Bozkır'daki antik Isaura (modern Zengibar Kalesi) olmalıdır. Bu kent Hulaia ile Walma arasında yer aldığından bu lokalizasyona göre Bozkır çevresi Walma içinde yer almalıdır. Ancak Walma Eğridir çevresine konulduğu için bu öneri üzerinde daha sağlıklı bir çalışma yapılmalıdır.

Bu tartışmaların ışığında Bozkır ve çevresini Hitit dönemi için geniş anlamda Tarhuntaşa Bölgesi, dar coğrafi anlamda Hulaia Nehri Ülkesi içine koyabiliriz. Ancak diğer görüşler bir teori durumundadır. Hititler için bölgenin önemi Akdeniz'e ve Alaşia'ya (Kıbrıs) uzanan yollar üzerinde olmasıydı. Kıbrıs ve Toroslar onlar için maden yatakları bakımından önemliydi²² (KBo XII. 38 Öy.). Ayrıca Akdeniz'de de kendilerine bağlı Kıbrıs ve Ugarit krallıklarından oluşan donanmaları bulunmaktaydı²³.

Hitit devletinin Ege göçleri ile yıkılmasıyla bölgede 400 yıllık tarihi bir boşluk olduğu bilinmektedir. Daha sonra daha çok Asur krallarının yazıtları ve Geç Hitit hiyeroglif yazıtlarından bölgede Geç Hitit krallıklarının ve sonrasında Phryg Krallığı'nın varlığı görülür. Bölge bu dönemde Konya-Karaman arasındaki Kızıldağ'da bulunan Hartapuş Krallığı ve daha sonra Phryg Krallığı'nın egemenliğinde yer almaktaydı.

Phryg kralı zaman zaman Torosları aşmış Silifke yakınında Harrua'da Asur Kralı II. Sargon'un orduları ile savaşmış sonunda yenik düşüp bu bölgeye kaçarak kurtulmuştu (M. Ö. 719-712). Bölgede Phryg dönemini yansıtan birçok basamaklı kaya anıtı vardır. Bunlardan bazıları Merdiven Gediği, Dibektaş, Payallar, Ermenek-Domuztepe'dir. Sarıoğlan'da (Belören) bulunan boyalı çanak-çömlek parçaları bu döneme ışık tutmaktadır. Suğla çevresinde de çok sayıda Demir Çağ'ı yerleşmesi vardır²⁴. Ayrıca Sazlı ve Harmanpınar höyüklerinde bu dönem keramikleri bulunmuştur.

Phrygler ile Asurlular arasında sınır olan bu bölge daha sonra Lydialılar ve Babilliler arasında sınır olmuştur. Babilliler Bozkır'ın güneydoğusunda bulunan

²¹ H.Bahar, at al, gös. yer.

²² KBo XII. 38. Öy. (Keilschrifttexte aus Bogazköi, Leipzig/Berlin, 1916 vd.).

²³ KBo XII. Ay. Ayrıca Bkz. J. Mellaart, "Western Anatolia, Beycesultan and The Hittites", *Mansel'e Armağan- Melanges Mansel*, I, Ankara, 1974, 493-526. H.Bahar at all, 39 vdd.

²⁴ H. Bahar, *Demir Çağında Konya ve Çevresi*, Sel-Ün Yayınları, Konya 2000.

Pirindu Kralı Apuaşu'yu yenilgiye uğratmışlar ve Apuaşu M.Ö. 556 yılında bu dağlık bölgeye kaçmıştı. Babilliler bölgeyi Lydia'ya bağlı görerek Lydia anlamında LUDU diyorlardı.

Burası Lydialıları izleyen dönemde ise Pers egemenliğine girmiştir. Bu dönemde Perslere bağlı Kappadokya Satrabı Datames bölgede bulunan Thuys'a karşı savaşmış ve Thyus'u esir ederek Perslere teslim etmişti. Cornellius Nepos Thuys'u iri bir vücut, siyah yüzlü, uzun saçlı ve kaba sakallı olarak tasvir etmektedir. Datames ona kalın dağ ceketi, kıldan yapılmış uzun bir entari giydirmiş ve burnuna bir av hayvanına takılan bir tasma takarak esirini götürmüştür. Pers kralı bunun karşılığı olarak Datames'e "Soylu Yönetici" payesi vermiştir.

Perslerden sonra bölge Büyük İskender'in eline geçmiştir. Ancak bölgede İskender'e karşı bir ayaklanma olmuştur. İskenderin ölümünden sonra imparatorluk yönetiminde etkin olan generallerinden Perdikkas bölgeye bir ceza seferi düzenler. Diodoros'un verdiği bilgilere göre İsauria kentini muhasara eden Perdikkas'a karşı İsaerialılar üç gün dayanmıştır. Sonunda teslim olmamak için önce ailelerini ve sonra kendilerini ateşe atarak topluca intihar etmişlerdir. Şehir ele geçirilince yılların birikimi olan altın ve gümüş Makedonya'lı askerler tarafından yağma edilmiştir²⁵.

Bölgede Seleukoslar ve daha güneyde ise Ptolemaislor bir süre egemen oldular. Apemeia Barışı ile bu bölgede Bergama Krallığı'nın (M. Ö. 188) ve daha sonra Roma'nın egemen olduğu görülür. Bu egemenlik sonrasında bir ara Galatya Krallığı ve tekrar Roma tarafından ele geçirilir²⁶.

Eskiçağ'da bölge halkı İsaerialılar olarak bilinir. Bu halk Luwi kökenliydi ve M.Ö. III. bin yıldan Bizans çağına kadar olan dönemde bu bölgede varlıklarını sürdürdükleri bilinmektedir. Luwi Tanrısı Tarhu- dan türetilmiş isimlerin Roma ve Bizans isimlerinde görülmesi bunun en açık göstergesidir²⁷.

Bölge Orta Anadolu ile Akdeniz arasında bir köprü gibidir. Göksu ve Çarşamba suları bu bağlantıda başlıca rolü oynamaktadırlar ve aynı zamanda kültürlerin yeşermesinde yataklık etmektedirler. Bölgenin bu özelliği dışında maden yataklarını da görmezlikten gelemeyiz. Bozkır ve çevresinde eskiçağdan beri maden işletildiği bilinmektedir. Mezopotamyalılar Toroslar'a bu özeliğinden dolayı "Gümüş Dağları" diyorlardı. Bölge gemi yapımında kullanılan sedir yatakları bakımından da dikkat çekmektedir.

²⁵ H.Bahar, "Konya Çevresi Tarih Araştırmaları-1: Hititler'den Romalılar'a kadar İsauria Bölgesi", *Selçuk Üniversitesi Fen-Edebiyat Fakültesi Edebiyat Dergisi*, IX-X, (1995), 219-246.

²⁶ Bahar , a.g.m., 237.

²⁷ Ph H J. Houwink ten Cate, *The Luwian Population Groups of Lyia and Cilicia Aspera during the Hellenistic Period*. Leiden, 1961.

Çizimler Listesi**Çizim I**

<u>Çizim No</u>	: I/1		
Envanter No	: 126.06.05.101		
Buluntu Merkezi	: Sazlı h.-Bozkır-Konya		
Buluntu Durumu	: Çanak-ağız parçası		
Ağız Çapı	: 12 cm	Yükseklik	:
Dip/Kaide Çapı	:	Kalınlık	: 0.8 cm
Hamur Rengi	: Açık kiremit rengi		
Hamur Katkısı	: İnce kumlu, taşçık, kireç, mika ve saman		
Astar Rengi	: Açık kiremit rengi		
Yüzey Dokusu	: Açkısız		
Bezeme	:		
Pişme Durumu	: Orta		
Yapım Tekniği	: Çark		
Form	: Dışa dönük aşağı doğru daralan çanak		

<u>Çizim No</u>	: I/2		
Envanter No	: 126.06.05.105		
Buluntu Merkezi	: Sazlı h.-Bozkır-Konya		
Buluntu Durumu	: Çanak-Ağız parçası		
Ağız Çapı	: 7.4 cm	Yükseklik	:
Dip/Kaide Çapı	:	Kalınlık	: 0.7 cm
Hamur Rengi	: Kahverengi		
Hamur Katkısı	: İnce kumlu,		
Astar Rengi	: Kahverengi		
Yüzey Dokusu	: İnce kumlu, taşçık ve kireç		
Bezeme	:		
Pişme Durumu	: Kötü		
Yapım Tekniği	: Çark		
Form	: Hafif içe dönük çanak		

<u>Çizim No</u>	: I/3		
Envanter No	: 126.06.05.117		
Buluntu Merkezi	: Sazlı h.-Bozkır-Konya		
Buluntu Durumu	: Çanak-ağız parçası		

Ağız Çapı	: 7.1 cm	Yükseklik	:
Dip/Kaide Çapı	:	Kalınlık	: 0.5 cm.
Hamur Rengi	: Açık kahverengi		
Hamur Katkısı	: İnce kumlu, taşçık, kireç (yoğun) ve mika		
Astar Rengi	: Açık kiremit rengi		
Yüzey Dokusu	: Düzleştirilmiş		
Bezeme	:		
Pişme Durumu	: Çark		
Yapım Tekniği	: Orta pişmiş-yüzey pürüzlü		
Form	: Dışa dönük aşağı doğru daralan çanak		
<u>Çizim No</u>	: I/4		
Envanter No	: 126.06.05.122		
Buluntu Merkezi	: Sazlı h.-Bozkır-Konya		
Buluntu Durumu	: Çanak-Ağız parçası		
Ağız Çapı	: 10.4 cm	Yükseklik	:
Dip/Kaide Çapı	:	Kalınlık	: 0.6 cm
Hamur Rengi	: Açık kahverengi		
Hamur Katkısı	: İnce kumlu, kireç ve mika		
Astar Rengi	: Açık kahverengi		
Yüzey Dokusu	: Dış yüzey açık		
Bezeme	:		
Pişme Durumu	: İyi pişme		
Yapım Tekniği	: Çark		
Form	: İçe dönük çanak		
<u>Çizim No</u>	: I/5		
Envanter No	: 126.06.05.179		
Buluntu Merkezi	: Sazlı h.-Bozkır-Konya		
Buluntu Durumu	: Tabak-ağız parçası		
Ağız Çapı	: 22 cm.	Yükseklik	:
Dip/Kaide Çapı	:	Kalınlık	: 0.8 cm.
Hamur Rengi	: Açık kahverengi		
Hamur Katkısı	: İnce kumlu, taşçık, kireç ve mika		
Astar Rengi	: Açık kahverengi		
Yüzey Dokusu	: Açık		

- Bezeme** :
- Pişme Durumu** : Orta
- Yapım Tekniği** : Çark
- Form** : Ağız kenarı içeriye doğru bakıyor
- Cizim No** : I/6
- Envanter No** : 126.06.05.96
- Buluntu Merkezi** : Sazlı h.-Bozkır-Konya
- Buluntu Durumu** : Çanak-ağız parçası
- Ağız Çapı** : 12.8 cm **Yükseklik** :
- Dip/Kaide Çapı** : **Kalınlık:** 1.0 cm
- Hamur Rengi** : Açık kahverengi
- Hamur Katkısı** : İnce kumlu, kireç, mika ve saman
- Astar Rengi** : Açık kiremit rengi
- Yüzey Dokusu** : Açıklı
- Bezeme** :
- Pişme Durumu** : Orta
- Yapım Tekniği** : Çark?
- Form** : Dışarı hafif kıvrımlı çanak
- Cizim No** : I/7
- Envanter No** : 126.06.05.149
- Buluntu Merkezi** : Sazlı h.-Bozkır-Konya
- Buluntu Durumu** : Çanak-ağız parçası
- Ağız Çapı** : 8.6 cm **Yükseklik** :
- Dip/Kaide Çapı** : **Kalınlık:** 0.6 cm.
- Hamur Rengi** : Açık kahverengi
- Hamur Katkısı** : İnce kumlu, taşçık ve kireç
- Astar Rengi** : Açık kahverengi
- Yüzey Dokusu** : Mat açıklı
- Bezeme** :
- Pişme Durumu** : İyi
- Yapım Tekniği** : Çark
- Form** : Dışa dönük ağızlı çanak
- Cizim No** : I/8
- Envanter No** : 126.06.05.163

Buluntu Merkezi	: Sazlı h.-Bozkır-Konya		
Buluntu Durumu	: Çanak-ağız parçası		
Ağız Çapı	: 11.5 cm	Yükseklik	:
Dip/Kaide Çapı	:	Kalınlık:	0.8 cm
Hamur Rengi	: Kiremit rengi		
Hamur Katkısı	: Orta kumlu, taşçık ve kireç		
Astar Rengi	: Açık kahverengi		
Yüzey Dokusu	: Dış yüzey açık		
Bezeme	:		
Pişme Durumu	: Orta		
Yapım Tekniği	: Çark		
Form	: Çanak		

Çizim II**Çizim No**

Çizim No	: II/1		
Envanter No	: 126.06.05.119		
Buluntu Merkezi	: Sazlı h.-Bozkır-Konya		
Buluntu Durumu	: Testi/sürahi-ağız parçası		
Ağız Çapı	: 5.5 cm.	Yükseklik	:
Dip/Kaide Çapı	:	Kalınlık:	0.9cm
Hamur Rengi	: Açık kahverengi		
Hamur Katkısı	: İnce kumlu, taşçık, kireç ve mika		
Astar Rengi	: Açık kahverengi		
Yüzey Dokusu	: Dış yüzey ve iç ağız kısmı mat açık		
Bezeme	: Açıklı yerlerde açık kızıl-kahverenginde boya var.		
Pişme Durumu	: İyi		
Yapım Tekniği	: Çarkı		
Form	: Trakt şeklinde hafif dışa dönük dar boğazlı ve bu boğaz üzerinde bir dikey kulp bulunur, daha sonra gövde genişler.		

Çizim No

Çizim No	: II/2		
Envanter No	: 126.06.05.168		
Buluntu Merkezi	: Sazlı h.-Bozkır-Konya		
Buluntu Durumu	: Sürahi-ağız parçası		
Ağız Çapı	: 2.5 cm	Yükseklik	:
Dip/Kaide Çapı	:	Kalınlık:	0.6 cm

Hamur Rengi	: Açık kahverengi
Hamur Katkısı	: İnce kumlu, taşçık (iri) , kireç ve mika
Astar Rengi	: Açık kahverengi
Yüzey Dokusu	: Düzleştirilmiş
Bezeme	:
Pişme Durumu	: Orta
Yapım Tekniği	: Çark
Form	: İnce uzun bir boyun, hemen ağız kısmında kulp izi bulunur, yuvarlak gövdeli

Cizim No : II/3

Envanter No : 126.06.05.152

Buluntu Merkezi : Sazlı h.-Bozkır-Konya

Buluntu Durumu : Testi-Gaga ağızlı

Ağız Çapı : **Yükseklik** :

Dip/Kaide Çapı : **Kalınlık: 0.9 cm.**

Hamur Rengi : Açık kahverengi

Hamur Katkısı : Orta kumlu, yoğun taşçık, kireç, mika ve bitki

Astar Rengi : Açık kırmızı

Yüzey Dokusu : Görünen yerler açık

Bezeme :

Pişme Durumu : Orta-iyi

Yapım Tekniği : Çark

Form : Gaga ağızlı testi.

Cizim No : II/4

Envanter No : 126.06.05.113

Buluntu Merkezi : Sazlı h.-Bozkır-Konya

Buluntu Durumu : Çanak-ağız parçası

Ağız Çapı : 7.8 cm. **Yükseklik** :

Dip/Kaide Çapı : **Kalınlık** : 1.0 cm.

Hamur Rengi : Açık kahverengi/pembemsi renk

Hamur Katkısı : Orta kumlu, taşçık, kireç ve mika

Astar Rengi : Açık kahverengi

Yüzey Dokusu : Açkısız

Bezeme :

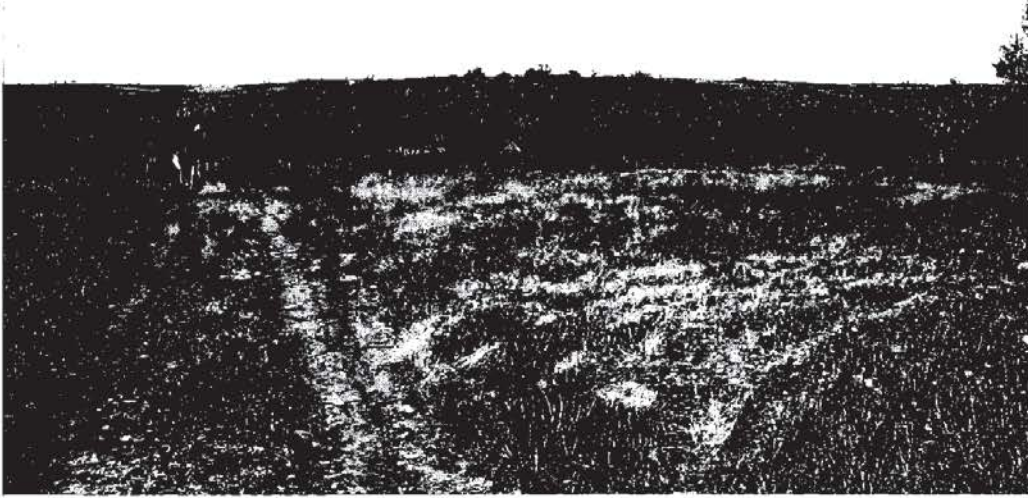
Pişme Durumu	: İyi		
Yapım Tekniği	: Çark		
Form	: Dışa kıvrık ağızlı çanak		
<u>Çizim No</u>	: II/5		
Envanter No	: 126.06.05.160		
Buluntu Merkezi	: Sazlı h.-Bozkır-Konya		
Buluntu Durumu	: Çömlekçik-dip parçası		
Ağız Çapı	:	Yükseklik	:
Dip/Kaide Çapı	: 2.0 cm	Kalınlık	: 0.6 cm.
Hamur Rengi	: Açık kahverengi		
Hamur Katkısı	: İnce kumlu, taşçık, kireç ve mika		
Astar Rengi	: Açık kahverengi		
Yüzey Dokusu	: Orijinal halinin dış yüzeyi açık olmuştur olabilir		
Bezeme	:		
Pişme Durumu	: İyi		
Yapım Tekniği	: Çark		
Form	: Yuvarlak gövdeli çömlekçik		
<u>Çizim No</u>	: II/6		
Envanter No	: 126.06.05.162		
Buluntu Merkezi	: Sazlı h.-Bozkır-Konya		
Buluntu Durumu	: Çömlekçik-ağız parçası		
Ağız Çapı	:	Yükseklik	:
Dip/Kaide Çapı	: 2.5 cm	Kalınlık	: 0.6 cm
Hamur Rengi	: Açık kahverengi		
Hamur Katkısı	: Orta kumlu, iri taşçık, kireç ve bitki		
Astar Rengi	: Dış yüzey açık kahverengi, iç yüzey siyah renk		
Yüzey Dokusu	: Açkısız		
Bezeme	:		
Pişme Durumu	: Orta		
Yapım Tekniği	: Çark		
Form	: Yuvarlak gövdeli çömlekçik		
<u>Çizim No</u>	: II/7		
Envanter No	: 126.06.05.100		
Buluntu Merkezi	: Sazlı h.-Bozkır-Konya		

- Buluntu Durumu** : Çanak-ağız parçası
- Ağız Çapı** : 12 cm **Yükseklik** :
- Dip/Kaide Çapı** : **Kalınlık** : 1.1 cm
- Hamur Rengi** : Açık kiremit rengi
- Hamur Katkısı** : Orta kumlu, taşçık, kireç ve mika
- Astar Rengi** : İçi açık kiremit renginde, dış yüzey ve ağız kısmı bej renginde
- Yüzey Dokusu** : Açkısız
- Bezeme** :
- Pişme Durumu** : Orta
- Yapım Tekniği** : Çark
- Form** : Dışa kıvrık ağızlı geniş çanak
- Çizim No** : II/8
- Envanter No** : 126.06.05.133
- Buluntu Merkezi** : Sazlı h.-Bozkır-Konya
- Buluntu Durumu** : Çanak-ağız parçası
- Ağız Çapı** : 8.3 cm **Yükseklik** :
- Dip/Kaide Çapı** : **Kalınlık**: 0.6 cm
- Hamur Rengi** : Açık kiremit rengi
- Hamur Katkısı** : İnce kumlu, taşçık, kireç, mika ve bitki
- Astar Rengi** : Açık kahverengi
- Yüzey Dokusu** : Açkısız
- Bezeme** :
- Pişme Durumu** : Orta -gözenekli
- Yapım Tekniği** : Çark
- Form** : Dışa kıvrık ağızlı çanak
- Çizim III**
- Çizim No** : III/1
- Envanter No** : 126.06.05.85
- Buluntu Merkezi** : Sazlı h.-Bozkır-Konya
- Buluntu Durumu** : Çanak-ağız parçası
- Ağız Çapı** : 9.0 cm. **Yükseklik** :
- Dip/Kaide Çapı** : **Kalınlık**: 0.6 cm
- Hamur Rengi** : Kahverengi

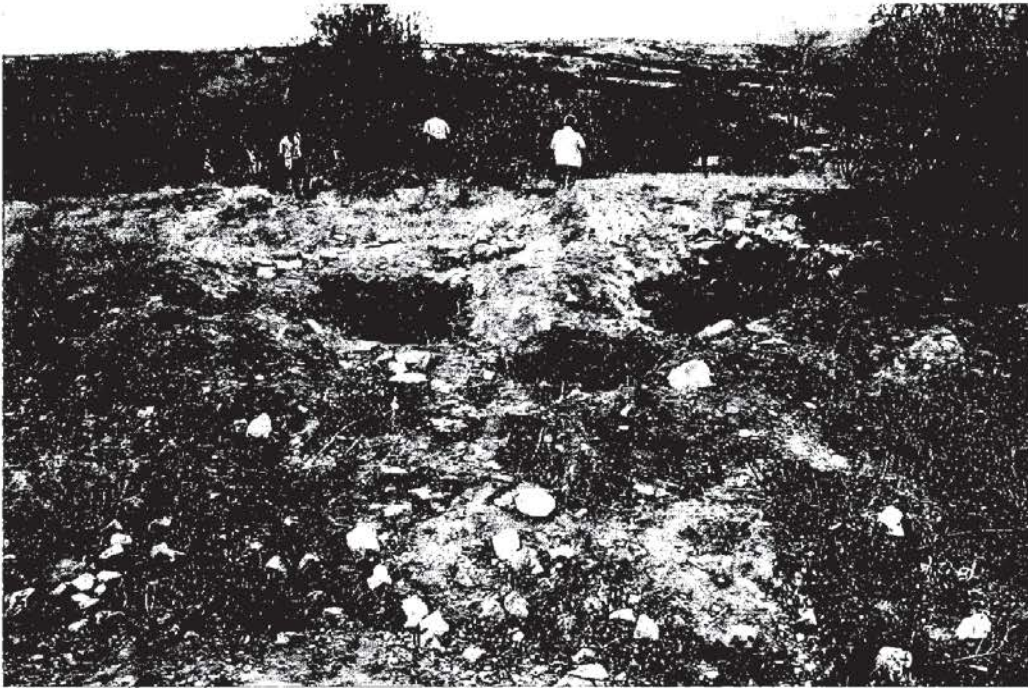
Hamur Katkısı	: Orta kumlu, tařçık, kireç, mika ve saman		
Astar Rengi	: Açık kahverengi		
Yüzey Dokusu	: Açkısız		
Bezeme	:		
Piřme Durumu	: Kötü-gözenekli ve yüzeyde is izleri var		
Yapım Teknięi	: Çark		
Form	: Hafif içe dönük ağızlı çanak		
<u>Çizim No</u>	: III/2		
Envanter No	: 126.06.05.104		
Buluntu Merkezi	: Sazlı h.-Bozkır-Konya		
Buluntu Durumu	: Çanak- ağız parçası		
Ağız Çapı	: 6 cm.	Yükseklik	:
Dip/Kaide Çapı	:	Kalınlık	: 1.0 cm
Hamur Rengi	: Kahverengi		
Hamur Katkısı	: İnce kumlu, tařçık, kireç ve bitki		
Astar Rengi	: Kahverengi		
Yüzey Dokusu	: Açkılı		
Bezeme	:		
Piřme Durumu	: Orta		
Yapım Teknięi	: El yapımı		
Form	: Hafif dıřa dönük ağızlı çanak, yuvarlak gövdeli		
<u>Çizim No</u>	: III/3		
Envanter No	: 126.06.05.128		
Buluntu Merkezi	: Sazlı h.-Bozkır-Konya		
Buluntu Durumu	: Çanak-ağız parçası		
Ağız Çapı	: 6.8 cm	Yükseklik	:
Dip/Kaide Çapı	:	Kalınlık	: 0.6 cm
Hamur Rengi	: Kahverengi		
Hamur Katkısı	: İnce kumlu, kireç		
Astar Rengi	: Kahverengi		
Yüzey Dokusu	: Açkılı		
Bezeme	:		
Piřme Durumu	: İyi		
Yapım Teknięi	: Çark		

Form	: Çanak		
<u>Cizim No</u>	: III/4		
Envanter No	: 126.06.05.125		
Buluntu Merkezi	: Sazlı h.-Bozkır-Konya		
Buluntu Durumu	: Çanak- ağız parçası		
Ağız Çapı	: 9.0 cm	Yükseklik	:
Dip/Kaide Çapı	:	Kalınlık:	0.5 cm.
Hamur Rengi	: Kiremit rengi		
Hamur Katkısı	: İnce kumlu, taşçık, kireç		
Astar Rengi	: Kiremit rengi		
Yüzey Dokusu	: Açkısız		
Bezeme	:		
Pişme Durumu	: Orta- dış yüzey açık kahverenge dönmüş		
Yapım Tekniği	: Çark		
Form	: Hafif dışa dönük ağızlı çanak		
<u>Cizim No</u>	: III/5		
Envanter No	: 126.06.05.164		
Buluntu Merkezi	: Sazlı h.-Bozkır-Konya		
Buluntu Durumu	: Çanak- ağız parçası		
Ağız Çapı	: 7.7 cm	Yükseklik	:
Dip/Kaide Çapı	:	Kalınlık	: 1.1 cm
Hamur Rengi	: Açık kahverengi		
Hamur Katkısı	: İnce kumlu, taşçık ve kireç		
Rengi	: Açık kahverengi, dış yüzeyde bir kırmızılık görülür, pişmeden dolayı?		
Yüzey Dokusu	: Açkısız		
Bezeme	:		
Pişme Durumu	: Orta		
Yapım Tekniği	: El yapımı?		
Form	: Dışa dönük ağızlı ve yuvarlak gövdeli çanak		
<u>Cizim No</u>	: III/6		
Envanter No	: 126.06.05.116		
Buluntu Merkezi	: Sazlı h.-Bozkır-Konya		
Buluntu Durumu	: Çanak –ağız parçası		

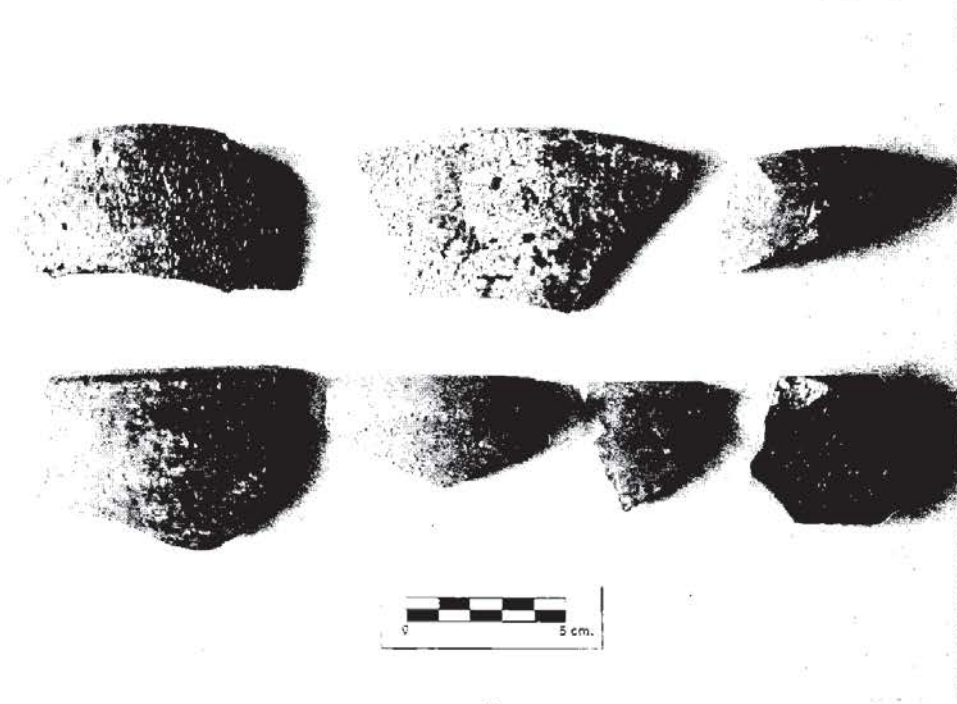
Ağız Çapı	: 9 cm	Yükseklik	:
Dip/Kaide Çapı	:	Kalınlık:	0.7 cm
Hamur Rengi	: Kiremit rengi		
Hamur Katkısı	: İnce kumlu, kireç, mika ve bitki		
Astar Rengi	: Kiremit rengi		
Yüzey Dokusu	: Açıklı		
Bezeme	:		
Pişme Durumu	: Kötü-is izleri var		
Yapım Tekniği	: El yapımı		
Form	: Dışa dönük ağızlı çanak		
<u>Cizim No</u>	: III/7		
Envanter No	: 126.06.05.161		
Buluntu Merkezi	: Sazlı h.-Bozkır-Konya		
Buluntu Durumu	: Çanak-dip parçası		
Ağız Çapı	:	Yükseklik	:
Dip/Kaide Çapı	: 9 cm.	Kalınlık	: 0.9 cm.
Hamur Rengi	: Açık kahverengi		
Hamur Katkısı	: İnce kumlu, taşçık, kireç, mika ve saman		
Astar Rengi	: Açık kahverengi		
Yüzey Dokusu	: Dış yüzey düzgün ve mat açıklı		
Bezeme	:		
Pişme Durumu	: Orta		
Yapım Tekniği	: El yapımı		
Form	: Yukarıya doğru genişleyen çanak		



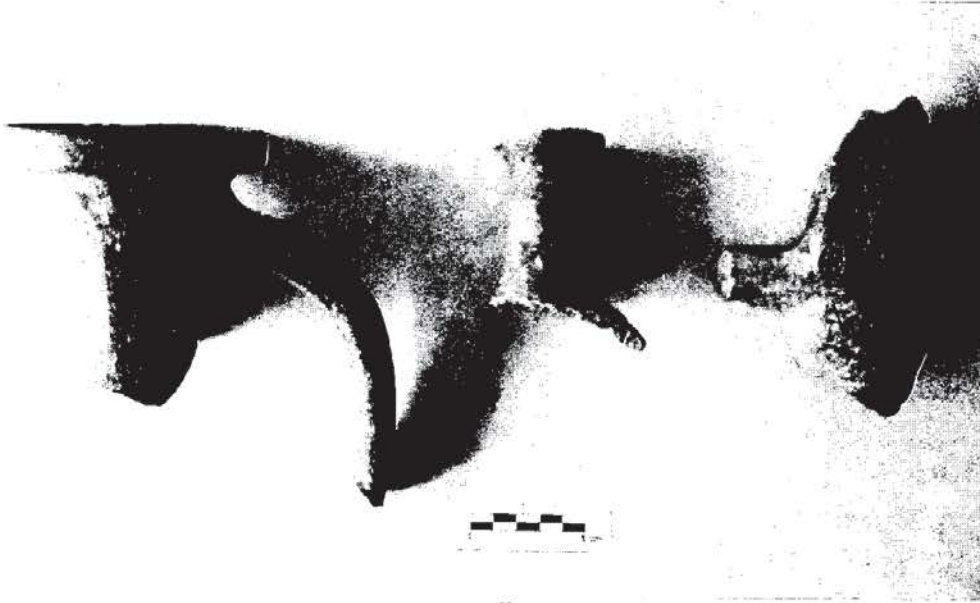
Resim 1: Sazlı Hyk Genel.



Resim 2: Sazlı Hyk Tahribat.

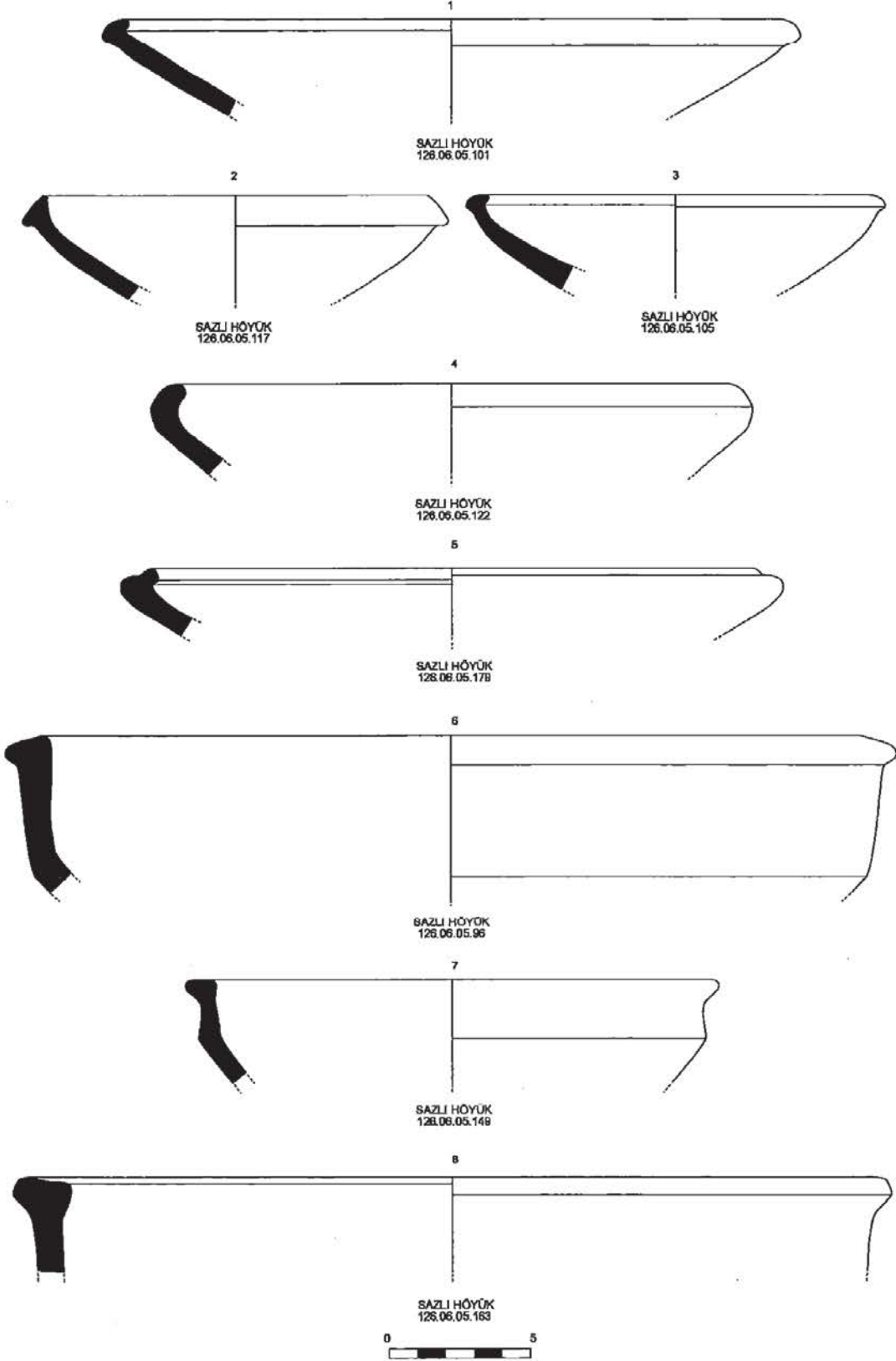


Resim 3: Sazlı Höyük Buluntularından Örnekler.

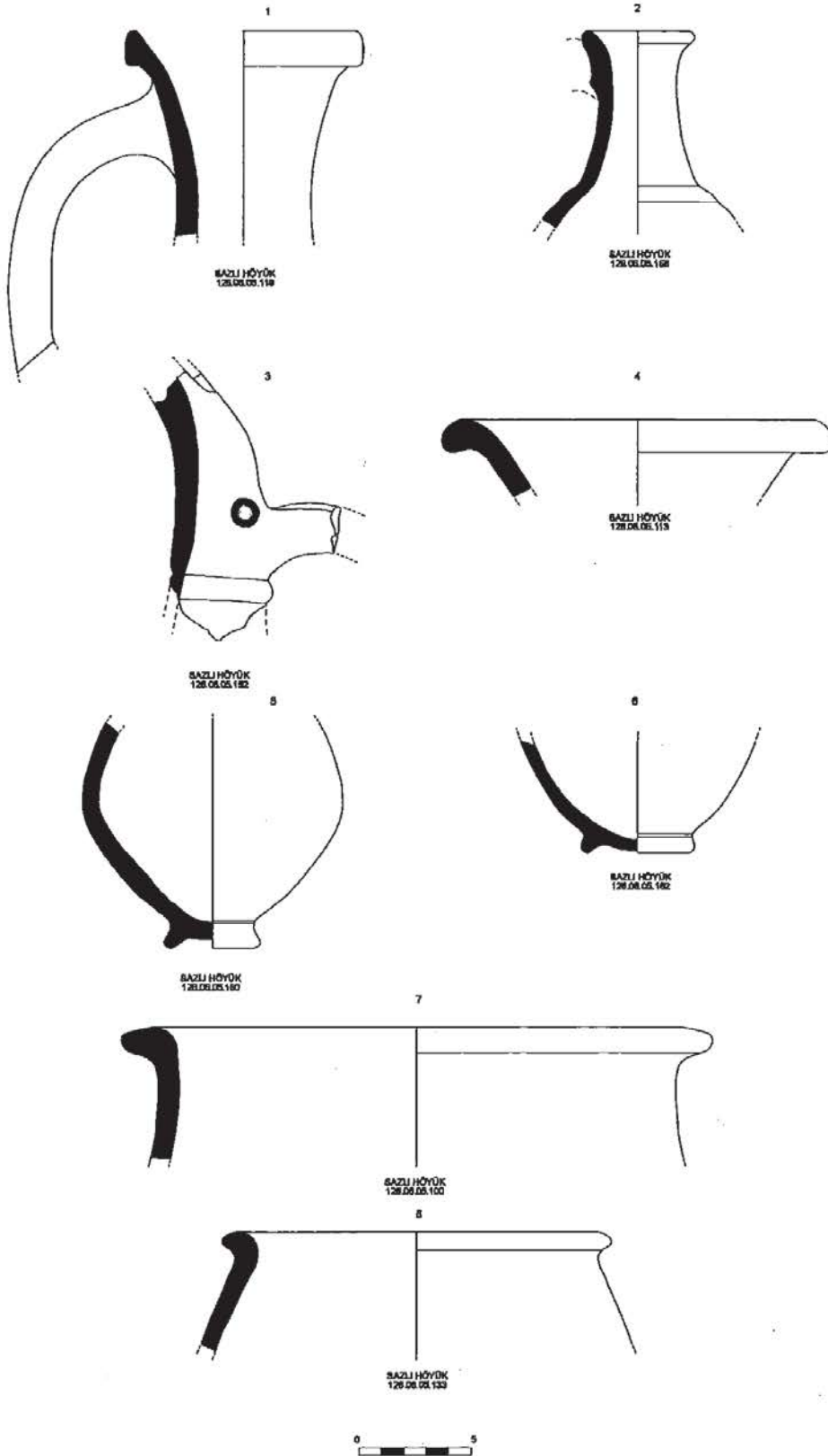


Resim 4: Sazlı Höyük Buluntularından Örnekler.

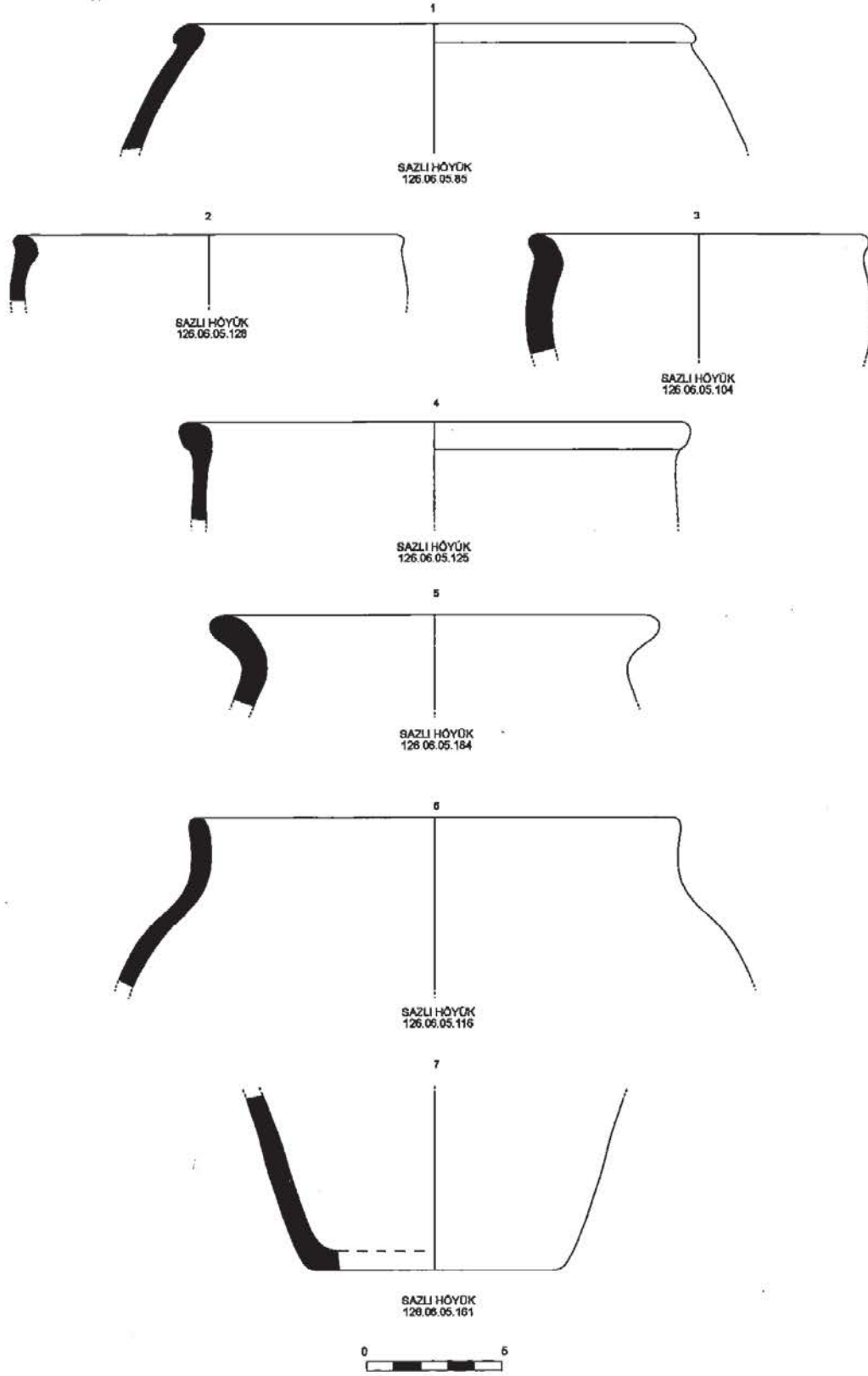
ÇİZİM I



ÇİZİM II



ÇİZİM III



Harita:

