

FOTOĞRAFTA KOMPOZİSYON

Yrd. Doç. Dr. Haşim KARPUZ(*)

Fotoğraf, görülebilen varlıkların görüntü olarak tesbitidir. Bugün çağdaş kültürümüzün ayrılmaz bir parçası olmuş bilim ve tekniğin gelişmesine büyük katkılarda bulunmuştur. Günümüzde, kitle haberleşme araçlarının temel unsuru olan fotoğrafın güzel sanatlar içerisinde de önemli bir yeri vardır.

İnsanın sanat faaliyetlerinin bir bölümünü de duygu ve düşünceleri üzerinde etkili olan varlıkların resmini yapmak oluşturur. İnsanın i,k resim ürünlerini Yontma Taş Çağı mağaralarının duvarlarında görüyoruz. Fakat görüntünün aynen tesbiti, ancak fotoğrafın keşfiyle 1827 yılında gerçekleştirilebildi. Kimyasal, optik-mekanik alandaki gelişmeler fotoğraf makinesine yeni imkânlar kazandırdı ve renkli fotoğraf yaygınlaştı. Artık fotoğraf da, bir heykel, resim ya da şiir kadar duygularımızı etkileyen, üzerimizde hayranlık duygusu uyandıran bir sanat dalı olmuştur.

Ünlü sanat tarihçisi Herbert Read, sanatı biçim verme isteği olarak tanımlar ve sanattaki biçim elemanının insandaki karşılığı güzellik duygusudur der. (1) Biçim (form) sanat eserinin ana maddesinin aldığı şekildir. Fotoğrafı veya görüntüyü sanat eseri yapan özellik kompozisyonudur. O halde kompozisyon nedir? Kompozisyon, fotoğrafı oluşturan unsurların bir bütünlük teşkil edecek şekilde bir araya getirilmesidir. Bir fotoğrafın kompozisyonu başta ışık olmak üzere denge, ritim, kontrast gibi doğal ve teknik imkânlarla sağlanabilir. Kompozisyon veya görüntünün düzenlenmesi bu ve buna benzer elemanların mekanik olarak bir araya getirilmesinden de ibaret değildir. Buna sanatçının sezgisini, yaratma yeteneğini ve görme gücünü de katmalıyız.

Ruskin, fotoğrafta kompozisyonun usurlarını tesbit etmek imkânsızdır diyor (2). Bu mümkün olsaydı, ünlü ressamın tablolarını da alâlade

(*) Selçuk Üniversitesi Fen-Edebiyat Fakültesi Öğretim Üyesi.

(1) H. Read, **Sanatın Anlamı**, İstanbul, 1974, s. 18.

(2) E. de Maré, **Photography**, Middlesex, 1982, s. 76.

insanlar yapabilirlerdi. Çoğu defa aynı yerde aynı konuda fotoğraf çeken kişiler değişik kompozisyonlar elde ederler. Fotoğrafın çeşitli kullanım alanları vardır. Belgelerde kullanılan vesikalik fotoğraflar, gazetelerin olay fotoğraflarında her zaman kompozisyon kurallarına dayalı bir sanat yönü bulunmayabilir.

Bununla birlikte iyi bir fotoğraf kompozisyonla ortaya konur. Sanat olarak fotoğrafın kompozisyonsuz bir anlamı yoktur. Kompozisyonu oluşturan unsurların bir bütünlük içinde anlatılmak istenen konuyu güçlendirmesi gerekir. İfade ile kompozisyon hayat ve beden gibidir. Cansız vücut bir cesettir (3). Bir konuyu fotoğraflayabilmemiz için onu bir tablo gibi düzenlememiz (çerçevelememiz) gerekir. Fotoğraf, bir sanatçının tablo gibidir, çekenin duygu ve düşüncelerinin ürünüdür.

Fotoğraf tarihi boyunca kompozisyon konusunda iki ayrı görüş ileri sürülmüştür. Salon, stüdyo fotoğrafçıları için kompozisyonda teknik üstünlük önemlidir : Belli bir çerçeve içinde fotoğrafın dilini oluşturan bütün anlatım unsurları sayesinde izleyicinin anlatılanı paylaşması sağlanır. Bunların hedefi açık, sessiz ve statik 18. yüzyıl manzara ressamlarının kompozisyonlarına erişmektir. Yenilik grubu ise, bunun aksine güzel bir kompozisyonun sakin, sessiz, durgun ve net olmak zorunda olmadığı görüşündedirler (4).

Kompozisyonu oluşturan unsurları ele almadan önce kompozisyonun yapısını etkileyen bazı hususları ele almakta yarar vardır.

1. Fotoğraf üç boyutlu nesnelerin görüntülerini iki boyutlu kâğıt üzerinde görüntülemek zorundadır. Nesnelerin gerçek büyüklüklerini, birbirine olan uzaklıkları, perspektif (derinlik) gibi ifadeler konuya yaklaşım ve mercek özellikleriyle çözümlenecektir. Görüntünün çekildiği film ile fotoğrafın basıldığı kâğıttan belirli bir ölçü (formata)ye sahip olduğunu unutmamalıyız.

2. İnsan gözü ile objektif arasında bir dizi görme farkları vardır. Gözün stereoskopik özelliği yanında renklere karşı duyarlılığı, odak uzaklığının ve görüş açısının sabitliği gibi kameraya göre üstün veya zayıf özellikleri vardır (5).

3. Işığın ve renk tonlarının kullanılması fotoğrafın can damarıdır. Konunun bütün hatlarıyla ortaya konması ışığın türü, şiddeti ve geliş yö-



Öğrenci, 1978

H. Karpuz

(3) E. de Maré, A.g.e., s. 74

(4) E. de Maré, A.g.e., s. 73.

(5) Bu farklar için bkz. İ. Derman, *Siyah Beyaz Fotoğraf Tekniği*, Eskişehir, 1985, s. 113-115.



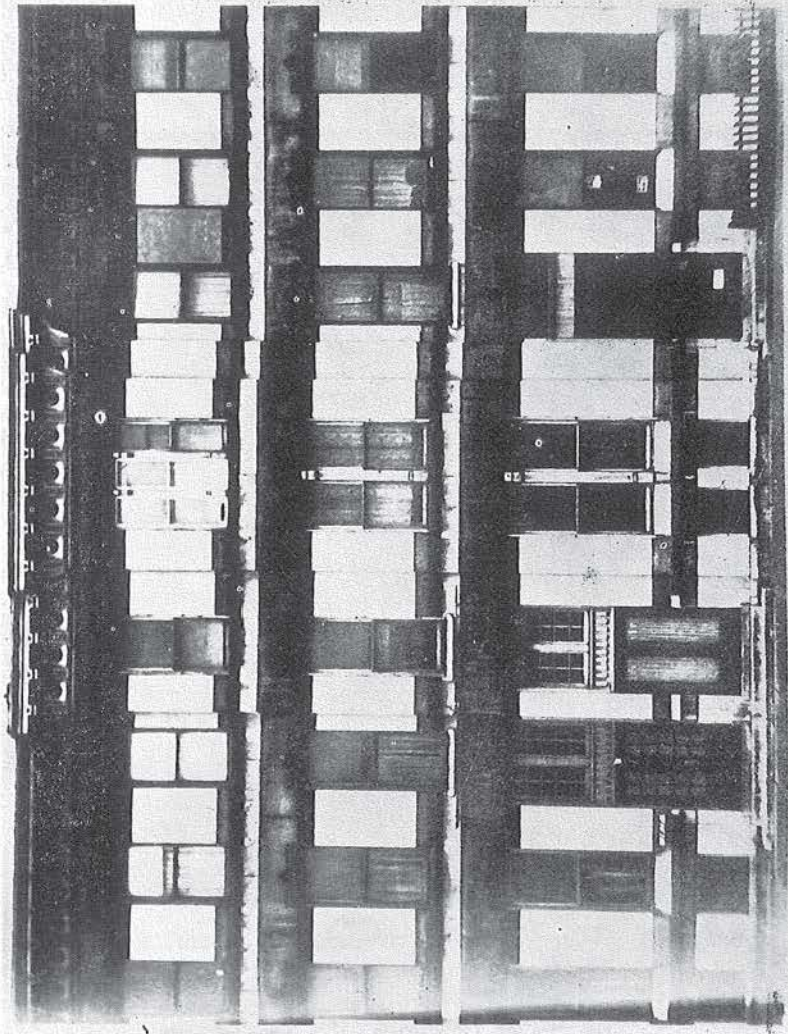
Anne ve çocukları, 1973

H. Karpuz



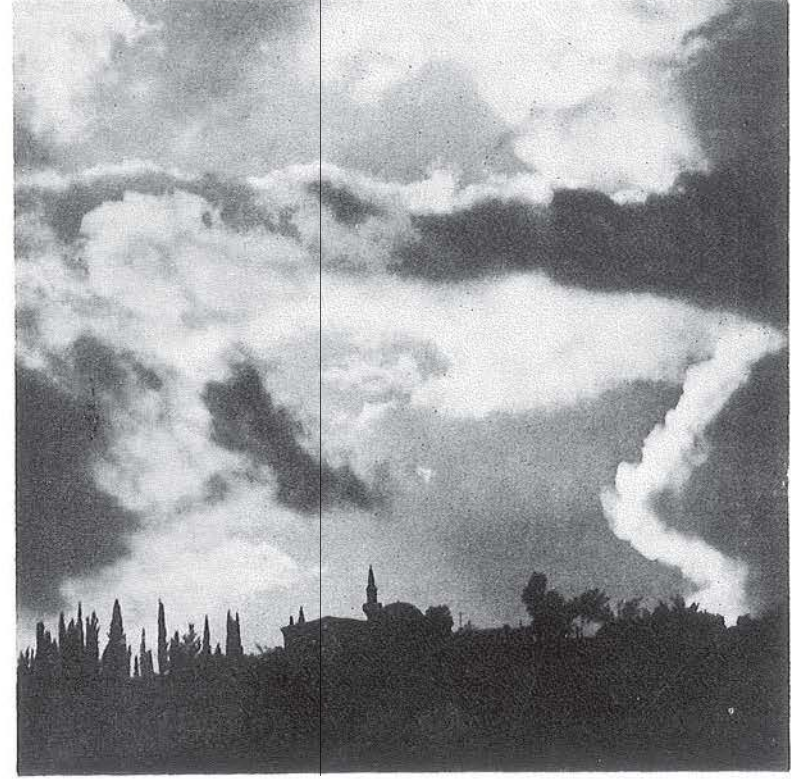
İkizler

(P. Pollock, The Picture History of Photography'den)



Chicago Sokakiari

(P. Pollack'dan)



Ahi Evren Türbesi, Trabzon. 1977

A. Pırselimoğlu

nüne bağlıdır. Renk tonları, renklerin dağılımı kompozisyonun dengesi ile yakından ilgilidir. Herhangi bir yüzeye küçük bir açı ile düşen ışık, çıkıntıları aydınlatır, girintilere gölge yapar. Bu ışıkta kitabelerin ve kabartmaların fotoğraflarını çekebiliriz.

4. Konya yaklaşım, ilgi merkezinin - ana temanın vurgulanması kompozisyonun en belirgin özelliklerinden birisidir. Temayı belirginleştirmek için önce konuya uygun bir bakış açısı ve uzaklık tesbit etmeliyiz. Daha sonra konuya hangi plândan yaklaşmamız gerektiğini bulmalıyız. İlgili merkezi kompozisyonun ağırlık noktasını teşkil eder. İlk defa dikkatimizi ilgi merkezi, ana konu çekmelidir. Ana konu'nun kompozisyon içerisindeki yeride iyi seçilmelidir.

5. Fotoğrafta konuya yaklaşım bakımından temelde iki tür iki tür kompozisyon vardır: Birincisi yakın plân çekimleriyle sağlanan açık kompozisyonudur. Konunun önemli kısımlarını kapsayan ayrıntıları çerçeve dışında bırakan düzenlemelerdir. İkincisi, konuyu yardımcı unsurları ile bütünleşmiş olarak veren, kenarlarda boşluklar bırakan kapalı kompozisyonudur (6).

Kompozisyonun Unsurları :

Kompozisyon fotoğrafın bütünü içinde, hatların, formların ve tonların doğru olarak yerleştirilmesine dayanır. Kompozisyonun unsurlarını tam olarak tesbit etmek imkânsızdır. Bu unsurları önem sırasına göre sıralamakta mümkün değildir. Burada en önemli unsurlar ele alınacaktır.

1. **Kontrastlık :** Fotoğrafta birbirini dengeleyen, etkisini karşılayan ya da belirgenleştiren unsurlar arasındaki ilişkidir. Kompozisyona canlılık, hareketlilik ve ilginçlik kazandırır. Kontrast, fotoğraftaki sertlikle yumuşaklık dikey ve yatay hatlar, yakınlık ve uzaklık, karanlık aydınlık, büyüklük küçüklük, renk tonları, belirginlik belirsizlik... arasındaki farklılıklardır.

2. **Tekrar :** Belli bir düzene göre tekrarlama sonucu elde edilen etkidir. Düzenli yürüyen insanlar, yol boyunca diizilmiş ağaçlar, bina cephelelerindeki pencereler, kitaplıktaki kitaplar, gökyüzündeki bulutlar bir ritim içinde görüntüye zenginlik katar.

3. **Ana Temanın Konumu :** Ana temanın çerçeve içindeki yeri, büyüklüğü belirginliğini açıklar. İssiz bir caddede, çölde yürüyen bir insan düşünelim. Anlatımımıza göre onu geometrik merkezlerden uzak ve güçlü çizgiler üzerine yerleştirmeliyiz. Bu güçlü çizgiler fotoğrafı yatay ve di-

(6) Ayrıntılı bilgi için bkz. S. Kalfagil, **Fotoğraf Sanatında Kompozisyon**, İstanbul, 1981, s. 12.

key olarak üç eşit parçaya bölmekle elde edilir. Ortadaki bölüm güçlü çizgileri meydana getirir. Ana tema (konu, ilgi noktası) bir fon tarafından çevrelenir. Fon temanın belirginleşmesini sağlar. Kiremit damlı evler arasında beyaz bir cami örneğinde olduğu gibi.

4. **Denge** : Hayali bir doğrultu üzerinde konunun dengeli bir şekilde yerleştirilmesidir. Bir kompozisyonu dengelemek öncelikli zor bir iştir. Bu cisimlerin büyüklüğü, tonlar ve bütün diğer unsurların tıpkı bir teraziye koyulmasıdır (7). Burada sezgi bilhassa önemlidir. Meselâ siyah ton bir tarafta ağır gelmişse diğer kenara beyaz bir cisim yerleştirilir. Veya bir perspektifte uzak plândaki bir ağaç yakın plândaki bir ağaçla dengelenebilir. Doğrultular arasındaki dengeyi de düşünmeliyiz.

5. **Netlik** : Konunun, ana temanın hatlarının keskin bir şekilde belirtilmesidir. Netlik ana konunun odaklanması ile elde edilir. Netlik alanından yararlanılarak fon flü (netsiz) olarak da bırakılabilir. Böylece konu belirginleştirilir.

6. **Bütünlük** : Kompozisyonu meydana getiren unsurların birbirine görünür veya görünmez bağlarla bağlanmasıdır. Kompozisyon unsurları arasındaki grafik birliktir. Burada esas amaç konunun yalın bir şekilde ifadesini sağlamaktır.

Bu unsurlara ilâve olarak başka unsurlardan da söz edilebilir. Diğer sanat eserleri gibi fotoğrafta da belirli **oranlar** söz konusudur. Ana temanın konumunda açıklandığı gibi üçte iki kuralının yanı sıra altın orandan da yararlanabiliriz. Altın oran bir bütünün eşit olmayan iki parçaya bölünmesinden elde edilen ahenkli orandır. Bu oranlardan yararlanarak konumuzu etkileyici bir şekilde sunabiliriz.

Derinlik duygusu fotoğrafta **perspektif** ile ortaya konur. Belirli nesnelere ard arda sıralayarak belirli bir perspektif etki elde edebiliriz. Küçük bir kulübe, arkasında bir ağaç, daha arkada dağ ve daha uzakta ufukta bulutlar. Perspektif mimari fotoğraflarda daha barizdir. Paralel hatların uzakta birleşmesi gibi. Derinlik elde etmek için belirli bir yakın nesne ile ana konu arasında da bir bağ kurulabilir. Geniş açı ve tele objektiflerle değişik etkiler yaratan perspektifler elde ederiz.

Hareket yönü de fotoğrafta kompozisyona etki eder. Fotoğrafta hareket eden canlılar varsa onları sola doğru hareket ettirmek daha etkili olur. Çünkü sağdan sola okuma alışkanlığımız yüzünden bu yöndeki hareketlerden az etkileniriz. İnsan veya diğer canlılar fotoğrafta **hayat unsurlarıdır**. Onları kullanarak da kompozisyonumuza bir canlılık kazandırabiliriz.

(7) Şinasi - Ergun Barutçu, **Fotoğrafide Kompozisyon**, İstanbul, 1975, s. 27-28

Yaygın Kompozisyon Düzenleri : Kompozisyonda ana konu çok değişik şekillerde düzenlenmektedir. Bunlardan bazıları şunlardır : Bir kompozisyondaki çizgisel form fotoğrafın duygusal yapısını etkiler.

1. **X Kompozisyon Düzeni** : Görüntüyü oluşturan unsurlar X meydana getirecek şekilde yerleştirilir. Hatların kesişme noktasını geometrik merkezden kaydırmak gerekir.

2. **+ Kompozisyon Düzeni** : Yatay ve dikey hatlar ile bir + şeklinde kesişmiştir. Dikey hatlar hayati ve hareketi temsil ederler.

3. **O Kompozisyon Düzeni** : Dikkatin bir noktaya toplanmasını sağlayan, yumuşaklık duygusu veren kompozisyon düzenidir.

4. **L Kompozisyon Düzeni** : Yatay ve dikey hatlar çok belirgin olarak konuyu belirler. Güçlülük duygusu veren bu düzenlemede hatlar desteklenmeli ve renk lekelerinin dağılımına dikkat etmelidir. (8)

5. **S Kompozisyon Düzeni** : S çizen eğri hatlar fotoğrafa bir hareket ve canlılık katar. Bir sanatçı S güzelliğinin sembolüdür demiştir.

6. **△ Kompozisyon Düzeni** : Üçgen veya pramit kompozisyonlar da ha çok mimari fotoğraflarda gerçekleştirilebilir.

Bir Fotoğrafın Çözümlemesi : Görüldüğü gibi fotoğraf bir çok unsurdan meydana gelen bir grafik yapıya sahiptir. Verdiği mesajın açıklanması ve yorumu bu unsurların fotografik olarak çözümlemesine bağlıdır. En basit şekliyle şu başlıklarla bir fotoğrafı inceleyebiliriz.

1. **Genel Tanım** : Fotoğrafın konusu, boyutları, tekniği (siyah-beyaz), Sanatçısı, bulunduğu müze.

2. **Muhtevası** : Fotoğrafla anlatılmak istenen temel düşüncedir.

3. **Kompozisyon Özellikleri** : Fotoğrafı oluşturan unsurların örgüsü, ana temanın sunulduğu ve diğer kompozisyon özellikleri açıklanabilir.

Fotoğraf yazarları kompozisyonu, seç, basitleştir, Vurgula, kontrast yap ve bütünleştir şeklinde formüle etmişlerdir. Çekeceğimiz konuyu açık ve seçik belirtmeli ve ortaya koymalıyız. Kompozisyonla ilgili şu hususla da bilmekte yarar vardır. (9)

1. Yakın çekim ve ifadeli detayları araştırınız. Konuyu dramatize edecek kuvvetli çizgi ve formları bulunuz. Bir ağacın dallarındaki çiçekler genel bir çekimden daha etkili olabilir.

(8) A. Dolungüç, A. **Fotoğrafçının El Kitabı**, Ankara, 1968, s. 53.

(9) Ayrıntılı bilgi için bkz. A. Dolungüç, A.g.e., s. 56, E. de Maré A.g.e., s. 78-84.

2. Bir defasında tek bir konuyu anlatmaya çalışmalıyız. Aynı karede iki ayrı konu birlikte sunulmaya çalışılmamalıdır. Güller dolu bir bahçede genel bir çekimle arkadaşımızın güzelliği ikinci plana düşer.

3. Elden geldiğince konuyu bir bütün halinde görüntüleyiniz. Agrandisör yardımıyla bütünleştirilen, yanyana yapıştırılan parçalı kompozisyonlar beğenilmezler.

4. Vurgulama, seçme ve basitleştirme ile elde edilebilir. Resmin bütün unsurları ana konuyu desteklemelidir. Kontrastlık, fon, ışıklandırma, büyüklük-küçüklük gibi unsurları iyi kullanmalıyız.

5. Dramatik etki yaratmaya çalışılmalıdır. Bu geniş ölçüde ışık ve kuvvetli kontrastlarla sağlanır. Ön plânda kalan boşluk yakınlık ve sıcaklık, gökyüzü ise manevî ve dünyevî nitelikleri simgeler.

6. Gerekmiyorsa simetriden kaçınılmalıdır. Çerçevelemede yatay bir dikdörtgen sükûnet telkin eder. Dikey bir dikdörtgen ise dinamik bir konuya elverişlidir.

7. Portre çekimlerinde yüz dışarıya çevrili olmamalı, tam cephe yerine biraz yandan görüntülenmelidir.

8. Fotoğraftaki nesnelere arasındaki yükseklik ve genişlik gibi ölçüleri algılayabilmek için bazı unsurlardan yararlanma yoluna gidilmelidir. Bir dağın yüksekliğini belirlemek için bir ağaç, yapılar arasında bir iki insan ölçü teşkil ederler.

Yukarıdaki kompozisyon kurallarını bütünüyle bir araya getirmek, onlara uymak çoğu defa mümkün değildir. Ancak bu kurallara bir ölçüde uymakla kaliteli fotoğraflar çekebiliriz. Fakat sanat eseri dediğimiz fotoğrafı çekebilmek için çok farklı imkânlarla ihtiyaç vardır. Bunların başında **tecrübe** geliyor. Konuyu **hissetmek**, **görmek** ve **yaşamak** gerekir. Ayrıca kişisel **yetenek** ve **yaratıcı gücün** de önemi büyüktür. Fotoğraf sanatçısı diğer sanatçıların kullandığı uzun zaman dilimlerine karşılık, deklanşöre bastığı anda eserini gerçekleştirir.

K A Y N A K L A R

- Barutçu, Ergun - Şinasi, **Fotoğrafide Kompozisyon**, İstanbul, 1975.
Derman, İ., **Siyah Beyaz Fotoğraf Tekniği**, Eskişehir, 1985.
Dolunguç, A., **Amatör Fotoğrafçının El Kitabı**, Ankara, 1986.
Kalfagil, S., **Fotoğraf Sanatında Kompozisyon**, İstanbul, 1981.
Maré E. De, **Photography**, Middlesex, 1982.
Pollack, P., **The Picture History of Photography**, New York 1969.
Read, H., **Sanatın Anlamı** (Çev. G. İnal - N. Asgari), İstanbul, 1974.