

BULUNTULAR IŞIĞINDA LAGİNA VE YAKIN ÇEVRESİNİN TARİHİ SÜRECİ

Ahmet A. TIRPAN* □

1981 yılından bugüne heyet üyesi olarak çalışmakta olduğum Stratonikela kazıları sırasında zaman zaman Lagina ve çevresi ile ilgili araştırma ve tesbitler yapıyorduk. Bölgenin bilinen en önemli dini merkez olan Lagina'daki Hekate tapınağının siyasi merkez Stratonikela tarafından yönetilmesi, tapınağın Stratonikeia'ya kutsal bir yol ile bağlı olması, bu yol boyunca devam eden nekropol sahasında halen daha yürütmekte olduğumuz kazılar, Stratonikela kazısı başkanı Yusuf Boysal'ın 1967-1970 yılları arasında Lagina yöresinde yapmış olduğu kazı çalışmaları, Lagina ve yöresi ile olan ilgimizi daima sıcak tutmuştur.

1990'lı yılların başlarında Lagina'da yoğunlaşan eski eser kaçakçılığı ve tahribatı üzerine Anıtlar ve Müzeler Genel Müdürlüğü yetkilileri bizim kazımızın sorumluluk sahasında olduğu gerekçesi ile olaylarla ilgilenmemizi istemiştir. Bunun üzerine Kültür Bakanlığı'nın izinleri ve mali desteği ile 1993 yılında Kurtarma Kazısı statüsünde Milas Müze Müdürlüğü ile birlikte başlattığımız kazı çalışmaları halen devam etmektedir¹.

* Selçuk Üniversitesi, Fen-Edebiyat Fakültesi, Arkeoloji-Sanat Tarihi Bölümü Öğretim Üyesi
1- A. Tirpan, Lagina Kazısı 1993-1994, **XVII. KST II**, (1996), s.209-227, Lagina antik kenti kalıntıları, sık çalılık, ağaçlık ve bahçelik bir araziye yayılmıştır. Bu nedenle gözden irak ve kaçak kazıların rahatça sürdürüldüğü bir yerdir. Otomobil ulaşımı olmaması Arkeolojik kazı çalışmalarını zorlaştırmakta idi. İlk işimiz resmi ve sivil toplum desteğini sağlayarak harabelere ulaşan bir yol açmak olmuştur. Anıtlar ve Müzeler Genel Müdürlüğü izinleri ile Müzelerde yaptığımız çalışmalarda bize yardımcı olan Bodrum Müzesi Müdürü

Kurtarma kazısı çalışmalarına paralel olarak, Lagina'da daha önce yapılmış olan kazı ve araştırmalarda ele geçen buluntu ve tesbitler ile yörede tesadüfen bulunup müzelere intikal etmiş eserlerin araştırılmasına önem verdik. Böylece Lagina ve yöresinin tarihi süreci konusundaki bilgi ve belgeleri biraraya toplayarak bir kronoloji oluşturmaya çalıştık.

Tarihi Coğrafya:

Lagina Antik kenti, Muğla ili, Yatağan İlçesi Turgut Beldesi sınırları içinde kalan harabeler olarak tanınmaktadır². Harabelerin yayıldığı yöre için "LAGİNA" ismi uzun yıllar kullanılmış ve Türk Fonetğine uygun olarak "LEYNE" şeklini almıştır. Son düzenlemeler ile beidenin ismi "TURGUT" olarak değiştirilmiş bulunmaktadır³.

Lagina antik çağ coğrafyasında Karya Bölgesi içinde yer alır ve bu bölgede yaşayanlarda Karyalılar olarak tanınır⁴. Herodot, Karyalıların İ. Ö. II. binde adalarda yaşamış olduğunu, daha sonra Anadolu'ya göç ettiklerini ve

Oğuz Alpözen, Milas Müze Müdürü Mehmet Çakıcı ve Arkeolog Aynur Özet'e teşekkür ederim.

2. Yatağan-Milas asfaltının 1. km.'den "Yatağan Termik Santrali yanı" sağa ayrılan yoldan 9km. sonra Turgut beldesine ulaşılır. Lagina antik kenti harabeleri Turgut beldesinin 1km. doğusunda eğimli bir arazide, sık zeytinlik ve bahçelikler arasında yer almaktadır. Bu arazi doğuya Turgut çukurluğuna doğru alçalır, bu verimli ovadın Dipsiz Çayı akar. Dipsiz Çayı, Kayırlı ve Bulgurlu Dereleri ile birleşir. Yassı Mevki'nde doğusundaki bir Gnays kütlesi olan Gökbel dağını yarar. Önce Çine Ovası'na oradan Menderes Ovası'na ulaşır. Bu vadiler antik çağ coğrafyasında önemli bir geçittir ve bölgenin Menderes Vadisi ile ilişkisini sağlar. Artemidoros, Fykos'tan-Efesos'a giderken Lagina'ya uzaklığın 850 stadia (165km.), Lagina-Alabanda arasının ise 250 stadia (48km.) olduğunu nakleder.
3. Eski Hellencede "S" eki "eril" adlara eklenirdi ve "La" sonuna "S" eklersek "Las" kaya anlamına geliyor. Luwi-Pellags dilinde "La" takısı küçültme eki olarak "cık" anlamındadır. "LaLa" kelimesi ise Helence "taş-çakıl" demektir. Diğer bir deyimle "kayacık" demektir. Lagina ismini Luwice hecelersek (La-aga ana) "Kaya ucu ülkesi" anlamı çıkıyor. Lakin Lagina harabelerinin yayıldığı alan böyle bir topoğrafik tanıma uymamaktadır. L.Robert, **A travels l'Aste Mineure**, Paris, 1890.; A. Bailly, **Dictionnaire Grec-Français**, Paris, 1950. B. Umar, Türkiye'deki Tarihsel Adlar, İstanbul 1993.
4. Kuzeyde Büyük Menderes'i takip eden Cevizli ve Karanlık Dağlar, güneyde Dalaman Çayının yatağının oluşturduğu sınır, doğuda Babadağ, Honozdağ, Bozdağ zinciri ve batıda Ege Denizi ile sınırlandırılan bölge antik çağda Karya Bölgesi olarak adlandırılan bölge olarak kabul edilmektedir. Ramsay, Karya Bölgesi sınırlarını; kuzeyde Menderes Nehri, doğuda Menderesin kolu olan Caprus Deresi, kuzeydoğuda Salbahus Sıradağlarının uzantısı, Güneyde İndus (Dalaman) Çayının denize döküldüğü yer olarak sınırlar. Akurgal, Karya Bölgesi'ni antik devir komşuları ile sınırlayarak tanımlamaktadır. İonya, Frigya ve Likya ile çevrilidir der. Akarca, **Milas**, s. 53.; W.M. Ramsay, **The Cities and Bishoprics of Phrygia**, Oxford, 1895.; Akurgal, **Civilizations**, s.15 vd.

Lelegler olarak adlandırıldıklarını, lakin Karyalıların kendilerini Anadolu'nun yerli halkından, Lidyalılar ile Mysialıların akrabaları oldukları görüşünü savunduklarını bize nakleder.

İ. Ö. II. bin tarihi coğrafyasında tanınan Ahlyava ülkesinin merkezi Rodos olan Güney İonya ile Karya sahillerini de içine alan bölgeyi kapsadığı ileri sürülür. Hitit İmparatorluk Tabletleri'nde adı geçen KARKIŞA'nın Karya bölgesinin İ. Ö. II. bin'deki adı olduğu üzerinde durulmaktadır⁵.

Karya bölgesinin dağlık arazisindeki vadilerde küçük yerleşim birimleri halinde yaşayan Karyalılar aralarında "KOINON" adı verilen birlikler kurmuşlardır. Önceleri bayram kutlamak amacı ile kurulan bu dini birlikler daha sonraları siyasi bir karakter kazanmıştır⁶.

Ele geçen kitabelerden Karyalıların kendilerine ait bir alfabeti ve dili olduğu bilinmektedir. Bu dil Hint-Avrupalı bir dildir. Lidya ve Likya dillerine benzerlik gösterir. Alfabe olarakta Grek alfabesine benzer, lakin tam olarak çözülmüş değildir.

Mısır'da paralı asker olarak çalışan Karyalı askerlerin Menfis'te tapınaklar ve kayalar üzerinde isimleri geçmektedir. Karya Bölgesi'nde ise Eüromos, Khalkethor, Labraunda, Kindya, Kildaran, Sunuri kentlerinde Karca kitabeler bulunmuştur⁷. Lagina'da bulunan yazıtlarda Karca isimlerin çokluğu ve Roma Devri kitabelerinde de aynı isimlerin geçiyor olması Karyalıların burada etnik kökenlerini uzun süre devam ettirdiğine işaret eder⁸.

Yapılan Araştırmalar:

Lagina'da yapılan ilk araştırma 1743 yılında Richard Pockocke tarafından gerçekleştirilmiştir⁹. W. M. Leake, Lagina'daki tapınağı tanıtır ve

5. Boysal, Anadolu XV, s.65, 72

6. Ç.Şahin, *The Political and Religious Structure in the Territory of Stratonikela in Caria*, Ankara, 1974

7. Akarca, *Mias*, s.55

8. L.Robert, *Hellenica* VIII, 1950, 31 vd.; Laumrier, *Les Cultes Indigènes en Caria*, Paris 1958, s. 53-65.

9. R. Pockocke, *Travels in the East*, London, 1845.

bulduğu bazı kitabeleri 1822 yılında yayınladı¹⁰. W. A. Waddington 1835 yılında Lagina'da tesbit ettiği yazıtların kopyalarını alır ve resimlerini çekerek yayınladı¹¹.

1856 yılında Lagina'ya gelen C. T. NEWTON, Hekate Tapınağı üzerinde uzun süre çalışmış ve tapınağın planını çıkarmıştır. Temenos duvarının krokisini çizmek için yaptığı sondaj kazıları sırasında 7 adet rölyefli friz bulmuştur¹².

Benndrof yaptığı küçük çaplı sondajlar ile ilk defa tapınağın tam olarak planını yapar¹³. 1881 yılında W. Niemann ve V. Luschan tarafından yürütülen kazı ve araştırmalar ile tapınak çevresinde 8 adet rölyefli friz ile bir kısım kitabeler daha açığa çıkarılmıştır. Bu frizler de yayınlanır.

1882 yılında Gölbaşı Anıtları üzerine çalışan Grafen-Lanckronski ekibi, 1883 yılı Şubat ayında Lagina'da kısa bir araştırma yaparlar. 1886 yılında Newton tarafından bulunan frizler çok kötü durumda olduğu için yerinde bırakılmıştır. M. M. Legrand ve Chamonard, 1891 yılında Hekate Tapınağında kazı yaparak tapınak frizlerinden 9 tanesini daha çıkartıp bilim alemine tanıtır. Aynı yıl 17-31 Ekim tarihleri arasında Lagina'ya gelen Osman Hamdi Bey 17 friz daha bulmuş, bunları köydeki bir depoya taşıtarak emniyet altına almıştır. Osman Hamdi Bey 1892 yılında, 30 Eylül-20 Ekim tarihleri arasında Chamonard ve Carlier'in yardımları ile tapınak frizlerini ve kırık parçalarını toplayarak İstanbul Arkeoloji Müzesi'ne taşır. Tapınağın batı cephesi frizleri ilk olarak 1895 yılında A. Chamonard tarafından yayınlanmıştır¹⁴.

1902 yılında heyete katılan Halil Ethem Bey'de yeni bulgular ışığında tapınağın planını çıkarma çalışmaları yapmıştır. Bu çalışmaya Wiegand ve

10. W. M. Leake, *Journal of a Tour in Asia Minor*, London, 1824.

11. P. Waddington, (Le.Bas)., *Inscriptions Grecques et Latines Recueillies en Grece et en Asie Mineure*, Paris, 1837.

12. C. T. Newton, *History of Discoveries at Halicarnassus, Cnidus and Branchidae*, London, 1863.

13. Benndrof-Niemann, *Reisen in Südwestlichen Kleinasien I*.

14. A. Chamonard, *Les Sculptures de La Frise du Temple d'Hekate a'Lagina*, Clt:3, XIX, 1895, s.235 vd.

Knackfuss'da katılır. Bu bilgiler Gustave Mendel tarafından derlenerek 1912 yılında yayınlanır¹⁵. 1930 yılında Arnold Schober, Lagina frizlerini tekrar ele alıp yayınlar¹⁶. 1931 yılında Kell ve Miltner tarafından detaylı fotoğrafları alınan frizlerden Newton'un Lagina'da buldukları aranımsada bulunamamıştır.

Yusuf Boysal, 1967-70 yıllarında Lagina ve çevresinde yaptığı kazı ve araştırmalarda yörenin Eski Tunç Çağı'ndan itibaren kesintisiz iskan gördüğünü belgeleyen malzemeler ele geçirmiştir¹⁷. Lagina yakınlarındaki "5 km." Hacıbayramlar höyüğünde Ümit Serdaroğlu tarafından 1971-72 yıllarında yürütülen kazı çalışmalarında¹⁸, Arkaik Devir yerleşimi tesbit edilmiştir. A. Rumscheid ise, Lagina Hekate Temenosundaki mimari kalıntılar üzerindeki kymationlar ve lotus palmet motifleri ile ion ve korinth başlıklarının stilistik özelliklerine dayanarak tapınak ve propylonun tarihlendirilmesi üzerine durmuştur¹⁹.

Buluntuların Kronolojik Değerlendirmesi

Lagina yöresinde ele geçen en erken buluntular Eski Tunç çağına aittir. Lagina'nın doğusunda Yarbaşı mevkiindeki Nekropol sahasında Küp mezar tipli gömütler yer almaktadır. ²⁰Küpasar ve Karasu mevkillerinde bulunanlarla

15. G. Mendel, *Musées Impériaux Ottomans, (Prieses de Tenpel d'Hekate d'Lagina), Catalogue des Sulptures, Costantinople, I-III, 1912, s.431 vd.*

16. A. Schober, "Der Fries des Hekatelons Von Lagina", *Istanbulische Forschungen 2, Wien, 1933.*

17. Y.Boysal, "Turgut Kazısı 1969 Raporu", *Anatolia 12, 1970, s.63 vd.*

18. Ü. Serdaroğlu, "Hacıbayramlar Höyüğü Kazısı 1971-72" *Anadolu XVI, (1972), s.84.*

19. A. Rumscheid, "Untersuchungen zur Kleinasiatischen Bauornamentik des Hellenismus", *Ist. Mitt.1994, s.132-139.*

20. Y.Boysal, "Lagina Kazıları", *VIII.TTK.Kongresi, Ankara 1979, s.389-390*

Üzerinde kabalar bulunan kesik gaga ağızlı testler maşrapalar ve fincanlar, elde yapım ve oldukça kaba malzemelerdir, deve tüyü rengi hamura sahip ve boyasızdırlar. Anadolu Eski Tunç yerleşmelerinde gerek ölü hediyesi ve gerekse yerleşim tabakalarında çok sayıda ele geçmiştir. M.J.Mellink, "Excavation at Karataş Semahöyük", 1964, *T.A.D. XIII-2, s.49-51, res.6-7.* (Tabaka buluntuları); "Report on the First Company of excavation at Karataş-Semahöyük", *T.A.D.XIII-1, fig.7.* (Mezar buluntusu); H.Zübeyir Koşay, Alacahöyük Kazısı 1963, *T.A.D.XIII-1, s.73-74, sch.10*

Kesik gaga ağızlı testi	PT Env.no.6757, PT.	h.14cm,	gen.8.4cm
Maşrapa	PT Env.no 6760,	h.9.5cm,	kann R.7cm, ağız R.10.8cm
Fincan	PT. Env.No 6761	h.4.5cm	ağız R.12.5cm

birlikte toplam 39 adet eser bugün Bodrum Müzesindedir. Kist toprak içine oyulmuş yuvalara yerleştirilen küplerin ağızları yassı taşlarla kapatılmış, içine ve dışına ölü hediyeleri konulmuştur. Bronz iğne, ok ucu, mızrak ucu, balta, pişmiş toprak ağırşak, maşrapa, fincan ve kesik gaga ağızlı testiler Eski Tunç Devrinin karakteristik malzemeleridir(Res. 1-5).

Eski Tunç Çağından sonra yörede ele geçen en erken buluntular Sub Miken devrine aittir. Stratonikela tiyatrosu yakınında bulunan iki kap ve bir tablet dışında M.Ö. 1100 tarihlerine bizl götürcek başka ömeklere rastlamadık²¹.

Submiken devirden sonra 400-450 senelik bir kronoloji boşluğu karşımıza çıkar. Geç geometrik devirden itibaren de kesintisiz bir kronoloji oluşturacak buluntular mevcuttur. Satın alınma yoluyla Lagina çevresinden müzelere intikal eden (oinoche, skyphos, fincan, testi vb.)toplam 24 adet Geç Geometrik Devir eseri tesbit ettik. Yusuf Boysal'ın Lagina harabelerinin hemen güneyinde, Bozukbağ mevkinde bulduğu Geç Geometrik Devir nekropolünden de toplam 11 adet aynı tip eser bugün Bodrum Müzesindedir. ²²Lagina'yı - Stratonikela'ya bağlayan kutsal yol boyunca (yaklaşık 9 km) uzanan Nekropol sahası buluntularının en erkeni Geç Geometrik Devirden başlamaktadır. Mahalli olarak Aıdağ diye adlandırılan mevkiide yoğun olarak bulunan Geç Geometrik Devir malzemeleri Lagina çağdaşları ile yakın benzerlik gösterirler. ²³ Ömeğin Boysal tarafından M. Ö.

Fincan	PT. Env.No.6759	h.6.2cm	Ağız R.14.2cm
Balta Br.	Env.No.6765	uz.14.5	gen.4.2cm
iğne Br.	Env.No.6763	uz.21.5cm	
Mızrak ucu	Br. Env.No.6764	uz.16cm	gen.2.1cm
Mızrak ucu	Br. Env.No.6767	uz.14cm	gen.2.3cm
Mızrak ucu	Br. Env.No.6842	uz.14.5cm	gen.3.3cm

Eserler Bodrum müzesinde bulunmaktadır.

- ²¹ Hanfmann-J.C.Waldbaum. "Two Submycenaen Vases and Tablet From Stratonikela in Caria, *AJA.* 72, 1968, s.52 Pl.25 fig.1-2, Y.Boysal, "Stratonikela Nekropolünün Tarihi Süreci" *Remzi Oğuz Anık Armağanı*, Ankara, 1968, s.53. Bulunan tabletin kesin bir tarihi verilememiştir.Hanfmann-Musson, "Carian Inscription From Sardis and Stratonikela", *Kadmos* VI, s.129-134
- ²² Y.Boysal, "Lagina Kazıları", *VIII TTK Kongresi*, Ankara, 1979, s.389 vd; "Turgut Kazıları, 1969", *Anadolu* XII, s.63-93
- ²³ Roma Devrinde(M.S.2.yy)tamamen yeniden yapılmış olduğu anlaşılan Stratonikela şehrinin kuzey kapısı kutsal yolun başlangıcı olup Lagina Hekate temenosu

7. yy başına tarihlenen bir oinoche ile (Boysal, Armağan, R. 1) Lagina'da bulunan iki oinoche gerek form ve gerekse süsleme tekniği açısından benzer (Müze env. no 3691 ve 2857)²⁴ (Res.6-7). Gene aynı tarihten metoplarında içi ağ motifi, dolgulu baklava motifi süslü skyphos ile (Boysal, Armağan, R. , 2) Lagina 2841 env. no'lu skyphos ve M. Ö. 660-650 tarihlerinden metop içi çizgi motifi dolgulu skyphos (kotyle) ile (Boysal, Armağan, R. 5) Lagina 2842 env. no'lu skyphos (kotyle) form ve süsleme bakımından tamamen birbirlerinin kopyasıdır²⁵ (Res.8-9).

M. Ö. 6. asıra tarihlenen malzeme olarak Lagina yöresinden satın alma yolu ile ve kazılardan ele geçen ayaklı tabaklar, çömlekler, Lydian tipli kaplar, kylix ve pişmiş toprak mimari plakalar ele geçmiştir (Res.15-16). Bilhassa mimari plakalar yörede Arkaik yerleşimin belgesidir (Res.10-11). Lagina kenti içinde ve yakınlarındaki Hacıbayramlar Höyüğünde yapılan kazılarda bulunan mimari plakaların çağdaşları Karya bölgesinde Milet, Mylassa ve Euromos'ta ele geçmiştir. Lagina'da İon Kymationu bordürlü kabartma motifli ve çörtenli simalar ile antefixler VI. yy. in özgün örnekleridir²⁶ (Res.12). Gene 6. yy. tarihleyebileceğimiz çarkta yapılmış iki kandil form ve teknik açıdan devrinin bütün özelliklerine sahiptir (Env. no. 2607-2443)²⁷ (Res.13-14).

propylonunda son bulmaktadır. Stratonikela şehir kapısından itibaren mahalli semt adı olarak İğdemir, Kabasakız ve Aldağ mevkiilerinden geçen bu yolun her iki tarafında yer alan mezarlar, yolu izleyerek Lagina'ya doğru devam eder. (yaklaşık 9km) Bu kutsal yolda dini seramoniler yapıldığı ve Hekate Tapınağı anahtarının Stratonikela'ya taşındığını yazıtlardan öğrenmekteyiz.

24 Bu benzerlik Yusuf Boysal tarafından tesbit edilmiştir.

25 YBoysal, Armağan, s.54-58; A. Baldıran, "Nekropol Buluntularına Göre Stratonikela Tarihi Süreci", **S. Ü. Fen-Edebiyat Fakültesi Dergisi** 6 (1991), s: 46, Res. 3.

Boysal, **Anatolia** XII.s.63-93 Bu tip skyphosların Karya bölgesinde oldukça yaygın olduğu bilinmektedir. Bkz.C.Özgünel, **Karya Geometrik Seramiği**, Lev.25-28-29

26 Eke Akerstörn, "The Figured Architectural Terracota Freze", **Xth International Congress of Classical Archeology**. Vol.1, İzmir-Ankara.1973, s.319-327, pl-85-90. Keklik geçidi sahneil Hacıbayramlar höyüğü örneğinin benzer motiflerine Midas kenti, Miletos, Mylassa ve Euromos'ta rastlamaktayız. Pl.86.fig.2, 3, 4. Antitetik Kentauros lar ve hayat ağacı (env.6753) Larissa ve Pazarlı (Pl.88.fig.16-pl.89.fig.19) örneklerinde görülür, Lagina'da bulunan araba tekerleği motifli bir plaka parçasının Larissa'daki araba tekerleği ile benzerliği şaşırtıcıdır. Pl.89, fig.17-18

27 Oscar Bronner, **Terracota Lamps**, **CORINTH** Vol. IV Athens, 1930. PLT Fig. 1, 7, 23, 29. Wolfgang Radth, "Lampen Und Beleuchtung In der Antike", **Antike Welt**, 1986. s.4 Abb 3 Benzer Efes kandillerini MÖ 7.yy. tarihlemektedir.

Stratonikeia Nekropolünde V. yy. buluntusu ele geçmemiştir. 28 Lagina'da bulunanlar ise oldukça kaba malzemeler olup mezar buluntusu veya satın almadır (Res.17-19). Stratonikeia -Yatağan yolunun yapımı sırasında ortaya çıkan iki mezarda ele geçen iki adet M. Ö. V. yy hydria'si yörede bu devire ait bir iskan yerinin oluşunu gündeme getirmektedir. 29

Bölgenin Pers hakimiyetine girmesi ile birlikte siyasi ve idari yapının değişmesi yeni otoritenin yarattığı sorunlar buluntulardaki kabalığın nedeni olmalıdır. 30

Lagina ve yöresinde yapılan kazı ve araştırmalarda M. Ö. 4. yy. a ait çok sayıda küçük eser ve kitabe ele geçmiştir(Res.20). Bu buluntu ve kitabelere, antik yazarlardan edindiğimiz bilgiler de eklenince bölgenin bu devirdeki tarihi ve politik yapısına ait bir değerlendirme yapabiliriz³¹.

Hekate Tapınağı'nın yaklaşık 1 km. kuzeybatısında Köklük Mevkisi'nde Cemal Küçükçetin'in tarlasında ele geçen M.Ö. 4. yy. ait iki kitabeden yörenin bu devirde "KORANZA" kenti olarak tanındığını ve Lagina'nın bu kentin bir demosu olduğunu anlıyoruz³². Yazıtlardan biri Philippos III'e (Arrhidaios) ait olup Asandros'un Karia Satrabı olduğu M.Ö. 318 tarihindedir³³. KORANZA adı bu kitabeler de geçer. Aynı yerdeki M.Ö. 4. yy. ortalarına tarihlenen diğer kitabelerde ise Koranza'ya bağlı

28. Baldıran, **Stratonikeia Nekropol Buluntuları**, s.47.

29. Ç.Şahin, **Stratonikeia in Caria**, Ankara, 1976, s.15, Lev. V 1, 2. Şubat 1976 da Stratonikeia-Yatağan yolu yapımı sırasında Stratonikeia'ya 1km. mesafede ve yolun kuzeyinde iki mezar bulunmuştur. MÖ V.yy'a tarihlenen mezar buluntuları nedeniyle Ç.Şahin buraya yakın olan Halkalı ve Manastır mevkilerinde antik Chryasoris Kentinin yer alabileceğini ileri sürmüştür.

30. a)Lydian kabı env.no.2605, satın alma
b)Kase env.no.2598, satın alma
c)Tek kulplu çömlek env.no.3697, M1 mezarı
d)Çift kulplu çömlek, env.no.3696, M1 mezarı

31. Boysal, **Anadolu XII**, (1968), s.63-93. Turgut'un 1, 5 km. güneyinde Bozukbağ Mevkisi'nde, Gibiye Köyü Şosesi yanında, Sülüklü Çeşme diye adlandırılan çeşmeye 300m. mesafedeki Mehmet Özen'in tarlasında; Turgut'un 2 km. güneydoğusunda Emirler Mevkisi'nde Süleyman Türker'in tarlasında yapılan kazılarda (M.Ö 4.yy.) Skyphos ve Lekythoslar ele geçirilmiştir. Bu buluntular Bodrum Müzesi'ndedir.

32. Şahin, "Koranza", **Anadolu XVII**, s.179, Lev. I-II

33. **RE. XIX.2**, 2303 ve 1515

Xthybra ve Patarousa Köyleri ile Angora, Ondra ve Lagina demoslarının isimlerini görüyoruz. Bu kitabelerden anlaşıldığı üzere KORANZA M. Ö. 4. yy. da kendine bağlı köyleri ve demosları olan iki Arhon ile idare edilen bir kenttir. Apollon ile Artemis'e ait bir kült merkezi vardır³⁴. Stratonikeia nekropolünde ise IV. yy'a ait buluntular daha önceki dönemlerdekinden daha fazladır. ³⁵ Bunun nedeni IV yy Maussolos Döneminin istikrarlı yönetimi olmalıdır. Attika kökenli eserlerin ele geçmesinde aynı nedene bağlanabilir. Hellenistik dönemde kurulduğu antik kaynaklarda söz edilen Stratonikela'nın, IV yy. yerleşimi Akropol kısmında olmalıdır, Akropol etrafını çeviren sur duvarları yapım tekniği bu devir ile uyum gösterir, Aşağı Şehrin Hellenistik Surlarından tamamamen farklı malzeme, plan ve teknikte inşa edilmişlerdir. ³⁶ Bunlar kentte MÖ IV. yy iskanı olduğunu, adının İdrıas olarak bilindiği görüşünü destekleyen buluntulardır. ³⁷

Hellenistik Devir'de bölgede, siyasi yapısının değişmesine paralel olarak oluşan yeni yapılanmanın belgelerine yoğun bir şekilde rastlanılmaktadır. ³⁸

34. Yukarıda adı geçen yazıtların bulunduğu Köklük Mevki'inde muhtelemen bu kült'e ait bir çok mimari eleman tesbit ettik. Yörede ele geçen plşmiş toprak boyalı kabartma motifli sılma ve anteflx gibi buluntular burada Arkaik Devir'e kadar uzanan bir kültün varlığına işaret eder. Artemis kültü, tapınımı yörede Roma Devri'nde de devam etmiştir. Ç.Şahin, **Koranza**, s.185, Laumonine, **Les Cultes**, s.214-215. Ü.Serdaroğlu, "Hacıbayramlar Höyüğü Kazısı 1971-1972", **Anadolu XVI**, 1972, s.84
35. A.Baldıran, **Stratonikela Nekropoli Buluntuları**, Konya 1990, s.60 (Basılmamış Doktora Tezi) Aldağ mevkiinde A10 mezarında bulunmuş iki Lekythos, ile Lagina'da bulunan 3692 Envanter no'lu Lekythos benzerdir (Boysal, **Anatolia XII**, Lev.XIV) MÖ IV ilk yarısı: Kerç Vazoları olarak da tanıdığımız, geniş ağızlı ve figürlü Pelikeler, Kaba Sakız mezarlarında ele geçen sıyah astarlı veya renkli bantlarla süslü Unguanteriumlar, içe dönük dudaklı kaseler bu asrın iyi tanınan malzemeleridir.
36. A.Tırpan, "Stratonikeia Şehir Surları", **S.Ü. Edebiyat Fakültesi Dergisi**, Sayı 5., 1990, s 217-234.
37. Stratonikela'nın en erken adının Chrysaoris olmalıdır diyen Pausanias'a (V.21, 10) katılan Steph. Byz. daha sonra isminin İdrıas olarak değiştirildiğini söyler RE.IV, A. 1322 (Ruge) ; Ç. Şahin **The Political and Religious Structure in Territory of Stratonikeia in Caria**, Ankara 1973, aynı fikri paylaşır ve Strabon'un (Strabon, XIV, 5, 23) Delos Birliği İstelerinde Edrias olarak isimli geçen şehirle İdrıas'ın aynı kent olduğu görüşünü destekler. Satrap İdrıeus'un ismine İzafeten kentin İdrıas ismini aldığı varsayımı kronolojik olarak uygun görülmektedir.
38. Yörede mimari kalıntı, kitabe ve küçük eser olarak çok sayıda Hellenistik buluntu ele geçmiştir. İğ biçimi Unguanteriumlar, çarkta ve kalıpta yapılmış lambalar, Stratonikela ve Rodos Sikkeleri, Terracota Figürünler, kaseler, testiler konteks malzeme olarak bulunmuştur. Boysal, **Armağan**, res.11-12vd".

Muhtemelen M.Ö.3. yy. başlarında Stratonikeia kentinin Seleukoslar tarafından genişletilip, imar ve iskan edilmesi ve bölgenin Seleukosların yönetiminde siyasi yapısının yeniden düzenlenmesi ile KORANZA antik kenti Stratonikeia'nın demoslarından biri olmuştur³⁹. Stratonikeia'nın diğer demosları Hierokome, Koliorga, Korolo ve Lobolda'dır. Lagina'nın bağlı olduğu Koronza'nın adının unutulup, kentin Lagina ismi ile tanınmasının nedeni, Lagineus demoslarındaki Anadolu bir tanrıça olan Hekate'nin kültürüne Seleukosların sahip çıkması ve böylece Lagina Hekate Tapınağı'nın bölgenin en önemli dini merkezi haline gelmesinden dolayı olmalıdır. Bu devirde Lagina Hekate'nin, kutsal bir yol ile Stratonikeia'ya bağlanması, Hekate Tapınağı Rahiplerinin Stratonikeia yönetiminde söz sahibi olmaları, Lagina'nın bölgedeki önemini vurgular⁴⁰.

Stratonikeia, M. Ö. 205 yılında Makedonya Kralı Philip'in eline geçer. Hiç bir savunma sistemi olmayan Lagina'da bu istiladan nasibini almış olmalıdır. Stratonikeia ve demosları Fidyeye ödeyerek bağımsızlıklarına kavuşurlar. M. Ö. 197 yılında bölge Rodos hakimiyetine girer. Lagina'da Hekate kültü ile Rodos Helios Rahipleri'ne ait kitabedeki Rodos elçisinin Roma Senatosunda "Stratonikeia'nın kendilerine Antiochos ve Seleukos tarafından verildiğini" açıklayan söylevi Rodos hakimiyetinin belgeleridir⁴¹.

Lakin M. Ö. 189 yılına ait bir kitabede Stratonikeia ile Rodos arasında sınır anlaşması olduğu ve Bargilla kentini hakemlik yaptığı göz önüne alınırsa, Rodos hakimiyeti fazla uzun sürmemiştir. M. Ö. 167 yılında

39- Akarca, Stratonikeia'da bulunan bağ satısına ait bir kitabeye dayanarak yeni iskanın M.Ö. 276-238 yıllarında olduğunu kabul etmektedir. A.Tirpan, "Stratonikeia'nın Şehir ve Sur Planı", *S.Ü. Edeb. Der.* Sayı:5, 1990, s.217-234. Bu konuda yaptığımız çalışmalarda, şehrin Akropolü diyebileceğimiz en yüksek noktası olan Kadı Kulesi Tepesi Sırtları ve Karşıyaka Mevki'ni çevreleyen surlar malzeme, planlama ve duvar örgü tekniği bakımından tamamen farklı karakterdedirler. Bu da kentin ikinci bir inşaa aşaması ile genişletildiğini işaret eder. Seleukos Devri Stratonikeia'sı; bu ikinci aşamada kurulmuş olmalı.

40- Strabon, XIX, 2. 29; Robert, *Etudes Anatoliennes*, s.556; Laumonier, *Les Cultes*, s.365. Birçok kitabede Lagina'dan Kutsal Köy anlamına gelen Hiera Kome sıfatı kullanılmaktadır. Bizantionlu Stephanos Hekatesia'nın (Lagina) İdris olarak isimlendirildiğini ve Karla'da küçük bir kent olduğunu nakleder. Ç. Şahin ise İdris'in bir bölge adı olduğunu ileri sürmektedir. Strabon'un açıkladığı gibi Delos Konfederasyonu vergi iltesinde Euromo ve Hymessis ile birlikte adı geçen Edrias kenti ile İdris aynı yer ise bu ad bir kentin adı olmalıdır.

41- L.Robert, *Mélanges Isidore Lewy* Brüksel, 1955, s.555 vd.

Roma'nın yardımları ile Karia'nın bütün kentleri tamamen bağımsızdır⁴². Bölgenin önemli merkezi olan güçlü Mylasa antik kenti ile Stratonikeia'nın arasında M. Ö. 143 yılında ortaya çıkan sınır anlaşmazlığına Roma Senatosu hakemlik eder. M. Ö. 130 yılında ise Roma'ya başkaldıran Aristonicos Romalılardan korunmak için Stratonikeia'ya sığınmıştır. Bunlara dayanarak M. Ö. II. asrın 2. yarısı içinde Stratonikeia'nın, Mylasa ile sınırları olan geniş bir hakimiyet bölgesine sahip bağımsız ve güçlü bir kent olduğunu söyleyebiliriz.

Anadolu'yu Romalılardan temizlemek için mücadele veren Pontus Kralı Mithridates'e karşı Roma'yı savunan Stratonikeia M. Ö. 88 yılında Mithridates'in işgaline uğrar. Romalılar M. Ö. 81 yılında Pontusluları yener ve Stratonikeia mükafatlandırılarak kentin 50 km. kuzeydoğusunda yer alan Hydisisoş şehri ve toprakları Stratonikeia'ya verilir. Böylece Stratonikeia M. Ö. 1. yy. in ilk yarısında da oldukça geniş topraklara sahip bağımsız bir kenttir. M. Ö. 40 yılında Partlarla birleşen Labianus Romalılara karşı açtığı mücadelede Stratonikeia'ya saldırır. Lakin ele geçiremez, bunun üzerine Lagina Hekate Tapınağının yağmalandığını biliyoruz. Bu yağmada harap olan tapınak tamiri için Augustus M. Ö. 27 yılında büyük bağışta bulunmuştur. Bu bağış kitabesi halen temenos propylonunun kapı lentosunda yer almaktadır.

42. Rodos hakimiyeti sonuna kadar (M.Ö. 167) Zeus Chrysaoreus Kültü ve külte bağlı kurulan "Karian Chrysaoris Birliği" söz konusudur. Daha sonra politik merkez Stratonikeia'ya alınmış birliğin adı "İdris Birliği" olarak adlandırılmış ve Zeus Chrysaoreus kültü görevini devam ettirmiştir. Bölgenin bağımsızlığa kavuşması ile birlikte Stratonikeia'lılar tarafından imar edilen Lagina Hekate Tapınağı bölgenin önemli bir kültür merkezi olmuştur. Lakin Zeus Chrysaoreus kültü halen tapının görmede ve "İdris Birliği" Stratonikeia'nın da üyeliği ile devam etmektedir. Bu nedenle Lagina'da oturanlar Laginels demotik ismi ile değil bağlı oldukları İdreus Birliğine izafeten İdrisels olarak adlandırılmaktadırlar, bazı yazıtlarda ise "Hekatesi" olarak geçmektedir. İlerleyen senelerde Lagina Hekate kültür bölgenin en önemli kültü ve dini merkezi olması; Laginalıların Stratonikeia Şehir Meclisinde (Bouleutherion) ve Hiera Gerousia "Kutsal Meclis" da üye olarak kararlara katılmaları nedeniyle Lagina ismi Hiera Kome olarak değişir ve burada yaşayanlar da Hiera Kometai demotik ismi ile yazıtlara geçer. Ç.Şahin, Stratonikeia In Carla, Ankara, 1976, s.44-45. Dini merkez olan Lagina Hekate Tapınağının cella duvarlarına Stratonikeia'nın Roma ile mütteflikliğini ve kutsal yerin (Lagina Hekate)dokunulmazlığını onaylayan senato kararı yazılmıştır. Aynı zamanda M.Ö. 81 yılından itibaren Hekatesia ve Romanla Şenliği her dört yılda bir düzenlenmeye başlar.

Geç Hellenistik'ten M.S. 2yy ikinci yarısına kadar ki devirde yöre parlak bir dönem yaşamıştır. Mimari kalıntılar ve nekropol buluntularının Geç Hellenistik-Roma yoğunlukta olması, bazı mezarların her iki döneme ait buluntular vermesi kesintisiz bir iskana işaret etmektedir(Res.21-23).. Bu tarihten Bizans dönemine kadar ki buluntular ise hem sayıca daha az, hem de daha bozuk kalitede malzemelerdir. ⁴³

Bizans Döneminde Stratonikeia bir Piskoposluk merkezidir. Bu dönem henüz incelenmemesine rağmen kentnin bilhassa doğu kısmında mimari kalıntılar izlenebilir. Bir kısım gömütler aynı nekropol sahasının Bizans devrinde de kullanıldığını göstermektedir. ⁴⁴

Bu bulgular ışığında Lagina yöresinin en erken yerleşimi Eski Tunç çağındadır. Tesadüflü bulunan ve başka örneği olmayan iki Sub Miken vazosunu dikkate almaz isek Geç Geometrik döneme kadar bir kronoloji boşluğu söz konusudur. Geç Geometrik çağdan itibaren ise kesintisiz bir iskanın olduğunu gösteren belgeler elimize geçmiştir. Geç Geometrik, Erken Arkaik, Geç Hellenistik ve Erken Roma İmparatorluk çağlarına ait buluntular diğer devirlere göre daha zengindir.

⁴³ - MS.İI.yy.İkinci yarısına kadar hemen hemen her mezarda çok sayıda ele geçen Terracota figürinler, Unguentariumlar ve kandiller vasıtasıyla gömütler tarihlenmektedir. MS.İI.yy. İkinci yarısından itibaren ise terracota figürin buluntuları aniden kesintiye uğrar. Baldıran, **Stratonikeia Nekropolü**, s.50) Lakin, kandil buluntuları devam eder, Unguentariumlar ise torba formu tiplerinin İptidal taklitleri şeklinde karşımıza çıkmaktadır.

⁴⁴ - C.E. Bean, **Turkey Beyond The Meander**, London 1971, s. 99

Bodrum Müzesine Lagina ve Çevresinden Gelen Eserler

ESERİN ADI	MÜZE ENV. NO	BULUTU YERİ	MÜZEYE GEL. TARİHİ	MÜZEYE GEL. ŞEKLİ	DEVİRİ
Kase	2444	Yatağan	9.4.67	Satın Alındı	Hellenistik
Kase	2445	"	"	"	"
Kase	2446	"	"	"	"
Kabartma Baş	2589	Turgut	26.6.67	Kazı	"
Küçük Kase	2597	"	"	Satın Alındı	"
Testi	3688	Lagina 75 Kazısı Karasu M.6	25.9.76	Kazıdan	"
Tabak	3689	Bozuk Bağ Mev. M. 7	19.9.69	"	"
Kandil	6756	Lagina 75 Kazısı	25.9.75	"	"
Lekythos	3692	Emlirer Mev. M. 1	19.9.69	Kazıdan	Klasik
Kyllix	3693	"	"	"	"
Çömlek Kap	3694	"	"	"	"
Ayaklı Tabak	3695	"	"	"	"
Çömlek Kap	3696	"	"	"	"
Çömlek Kap	3697	"	"	"	"
Oihochoe	3698	"	"	"	"
Boyalı Kap Parçası	2586	Turgut-Yatağan	26.6.67	Satın Alındı	Arkaik
Skyphos	2598	"	26.6.67	"	"
Skyphos	2599	"	9.4.67	"	"
Skyphos	2600	"	26.6.67	"	"
Lydian Kab	2603	"	9.4.67	"	"
Lydian Kab	2604	"	26.6.67	"	"
Lydian Kab	2605	"	26.6.67	"	"
Lydian Kab	2606	"	26.6.67	"	"
Kadil	2443	"	9.4.67	"	"
Kandil	2607	"	26.6.67	"	"

Kylix	2845	"	23.6.68	"	"
Skyphos	3199	"	6.10.68	"	"
Mimari Plaka	6752	Lagina 75 Kazısı	25.9.75	Kazıdan	"
Mimari Plaka	6753	"	25.9.75	"	"
Mimari Plaka	6754	"	25.9.75	"	"
Mimari Plaka	6755	"	25.9.75	"	"
Mimari Plaka	6758	"	25.9.75	"	"
Oinochoe	2433	Turgut- Yatağan	9.4.67	Satın Alındı	Geç Geometrik
Oinochoe	2438	"	9.4.67	"	"
Oinochoe	2439	"	9.4.67	"	"
Oinochoe	2440	"	9.4.67	"	"
Çömlek	2442	"	9.4.67	"	"
Oinochoe	2590	"	9.4.67	"	"
Oinochoe	2591	"	26.6.67	"	"
Oinochoe	2592	"	26.6.67	"	"
Oinochoe	2593	"	26.6.67	"	"
Oinochoe	2594	"	26.6.67	"	"
Oinochoe	2595	"	26.6.67	"	"
Çömlek Kab	2601	"	26.6.67	"	"
Oinochoe	2838	"	23.6.68	"	"
Skyphos	2839	"	23.6.68	"	"
Skyphos	2841	"	23.6.68	"	"
Skyphos	2842	"	23.6.68	"	"
Testi	2343	"	23.6.68	"	"
Oinochoe	2844	"	23.6.68	"	"
Fincan	2846	"	23.6.68	"	"
Fincan	2851	"	23.6.68	"	"
Oinochoe	2854	"	23.6.68	"	"
Oinochoe	2857	"	23.6.68	"	"
Oinochoe	2883	"	3.8.68	"	"
Skyphos	2884	"	23.6.68	"	"

Çömlek	3683	Bozukbağ Mevkii M. 4	19.9.69	Kazıdan	"
Tabak	3684	"	19.9.69	"	"
Çömlek Kab	3685	Turgut- Yatağan	19.9.69	"	"
Çömlek Kab	3686	Turgut 69 Kazısı	19.9.69	"	"
Çömlek Kab	3687	"	19.9.69	"	"
Oinochoe	3690	Karasu Kazısı	17.9.76	"	"
Oinochoe	3691	Turgut 69 Kazısı	19.9.69	"	"
Oinochoe	4240	Turgut 70 Kazısı	31.8.70	"	"
Fincan	4259	Lagina 75 Kazısı	25.9.75	"	"
Çift Kulplu Kase	6762	"	25.9.70	"	"
Tek Kulplu Kase	6766	"	25.9.70	"	"
Ağırşak	2608	Turgut- Yatağan	26.6.67	Satın Alındı	Eski Tunç
Kab	2848	Hacı Bayramlar Küphisar Mevkii	23.6.68	Kazıdan	"
Kab	2849	"	23.6.68	"	"
Kab	2850	"	23.6.68	"	"
Kab	2852	"	23.6.68	"	"
Kab	2853	"	23.6.68	"	"
Mimari Plaka	6757	Lagina 75 Kazısı	25.9.75	"	"
Fincan	6760	"	25.9.75	"	"
Tek Kulplu Fincan	6761	"	25.9.75	"	"
İğ (Bronz)	6763	"	25.9.75	"	"
Mızrak Ucu	6764	"	25.8.75	"	"
Balta	6765	"	25.9.75	"	"
Ok Ucu	6767	"	25.9.75	"	"

İğne	6768	"	25.9.75	"	"
Ağırşak	6768	"	25.9.75	"	"
Tek Kulplu Fincan	6822	Karasu 76 Açması	17.9.76	"	"
Tek Kulplu Fincan	6823	"	17.9.76	"	"
Tek Kulplu Fincan	6824	"	17.9.76	"	"
Tek Kulplu Fincan	6825	"	17.9.76	"	"
Tek Kulplu Fincan	6826	"	17.9.76	"	"
Tek Kulplu Fincan	6827	"	17.9.76	"	"
Tek Kulplu Fincan	6828	"	17.9.76	"	"
Tek Kulplu Fincan	6829	"	17.9.76	"	"
Tek Kulplu Fincan	6830	"	17.9.76	"	"
Kesik Gaga Ağızlı Testli	6831	"	17.9.76	"	"
Kesik Gaga Ağızlı Testli	6832	"	17.9.76	"	"
Tek Kulplu Fincan	6834	"	17.9.76	"	"
Tek Kulplu Fincan	6834	"	17.9.76	"	"
Tek Kulplu Fincan	6835	"	17.9.76	"	"
Tek Kulplu Fincan	6836	"	17.9.76	"	"
Tek Kulplu Fincan	6837	Turgut 76 Kazısı III/3	17.9.76	"	"
Ağırşak	6838	Karasu 76 Kazısı	17.9.76	"	"
Ağırşak	6839	"	17.9.76	"	"
Ağırşak	6840	"	17.9.76	"	"
Ağırşak	6841	"	17.9.76	"	"

Mızrak Ucu	6842	"	17.9.76	"	"
Ağırşak	6843	"	17.9.76	"	"
Küpe	6844	"	17.9.76	"	"
Küpe	6845	"	17.9.76	"	"

S U M M A R Y

The ancient ruins of Lagina, named as Leyne in modern times, are situated 12 km. northeast of Yatağan, in the village of Turgut which has been excavated by Doç. Dr. Ahmet TIRPAN, since 1993.

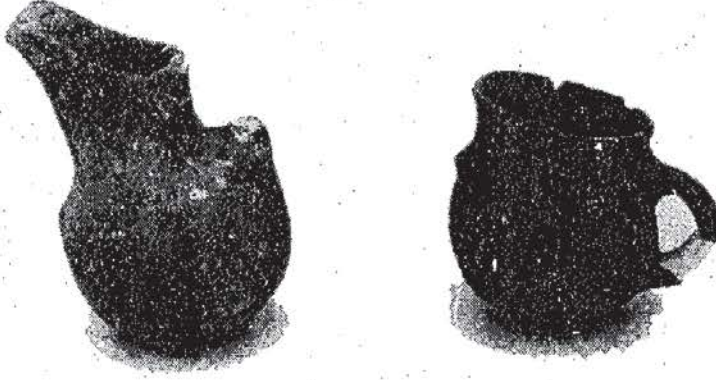
Lagina was originally a district within the former city of KORANZA. Later evidence from the nekropolis of Koranza implies that origins of the settlement go back to the 8th century B.C. After the founding of Stratoniceia in the third century B.C., it was attached to Koranza and it became one of Koranzas demes. When the sanctuary of Hekate became the most important religious centre of Stratoniceia during the second century B.C. and the name of the settlement was changed from the Koranza to Lagina. At the end of the second century B.C., Stratoniceia was the political centre of the territory and the sanctuary of Hekate at Lagina became the religious centre.

Lagina and Stratoniceia were linked to each other by a sacred way, and during the festivals of Hekate the key of the Hekate, temple was taken from Lagina to the Bouleutherion in Stratonikeia.

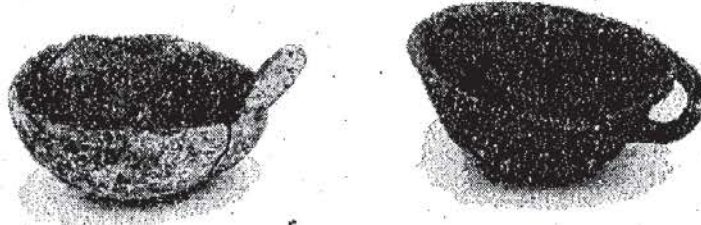
The sanctuary of Hekate at Lagina consisted of the famous temple bordered by a wide temenos surrounded by stoa measuring 135x150 m. in the doric order. The stoa podium can be seen running along the length of the temenos walls. The ten steps in front of the Northwest stoa were probably used as seats for those assisting at the rituals. The entrance to the temenos consists of a Tripylon with semicircular colonnade in the front and ten steps the back. To the east of the entrance lie the ruins of an Altar.

The temple of Hekate measured 21.30x28.02 and was the form of pseudodipteros in the corinthian order, with 8x11 columns rising from a five stepped platform and its two ionic columns in antis.

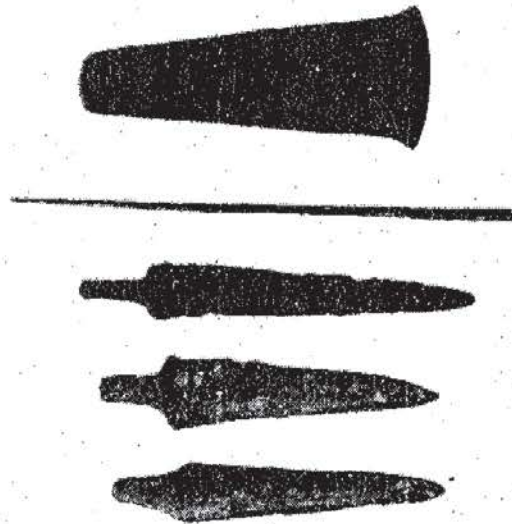
The temple was dated to the last quarter of the second century B.C. because of the frieze found by Osman Hamdi Bey in 1892, which are exhibited now in İstanbul Archeological Museum.



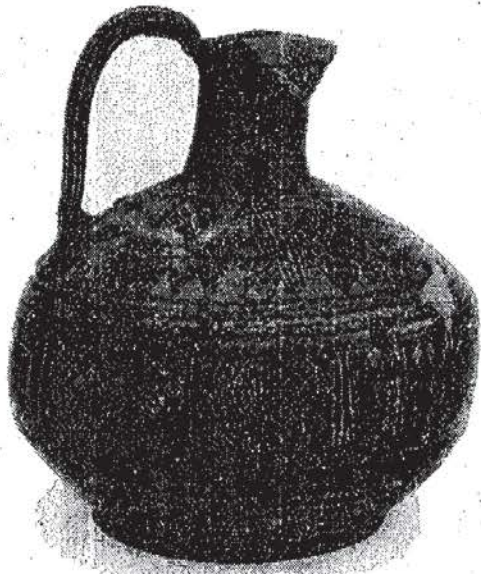
Resim 1,2
Gaga Ağızlı Testi (Env. No:6757)



Resim 3,4
Fincan (Env. No: 6761)
Fincan (Env. No: 6759)



Resim 5
Balta (Env. No:6765)
İğne (Env. No: 6763)
Mızrak Ucu (Env. No: 6764)
Mızrak Ucu (Env. No: 6842)
Mızrak Ucu (Env No: 6767)



Resim 6
Oinochoe (Env. No: 2857)



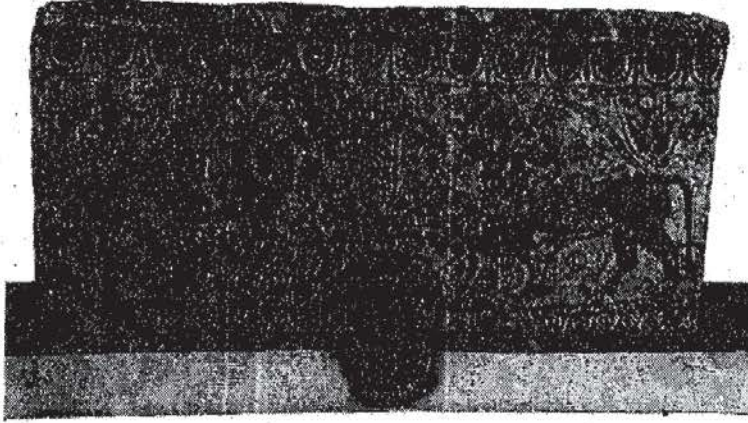
Resim 7
Oinochoe (Env. No: 3691)



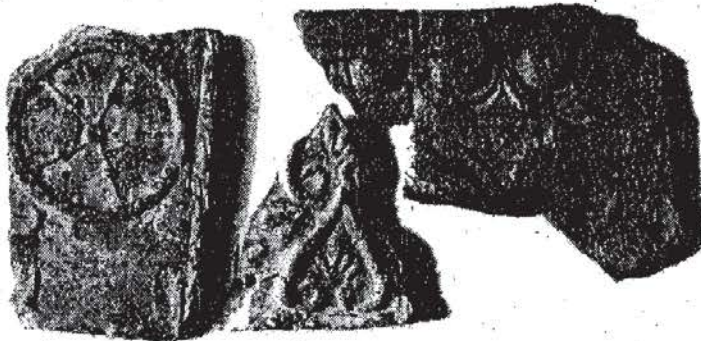
Resim 8,9
Skyphos (Env. No: 2841)
Skyphos (Env. No: 2842)



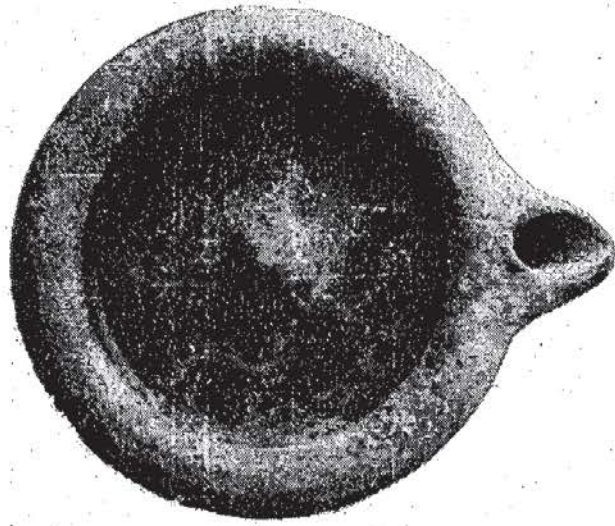
Resim 10
Sima (Env. No: 6754)



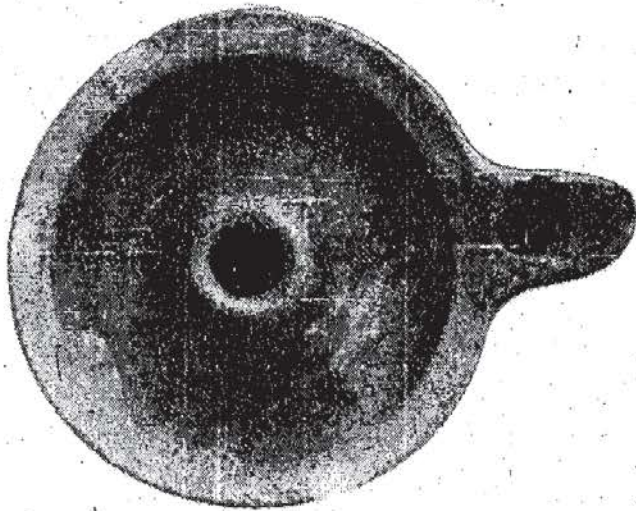
Resim 11
Sima (Env. No: 6753)



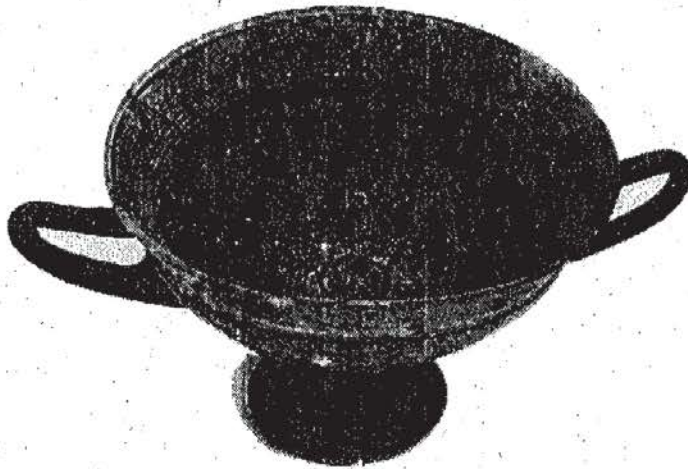
Resim 12
Sima ve Antefiks Parçaları
(Env. No: 6752, 6758, 6755)



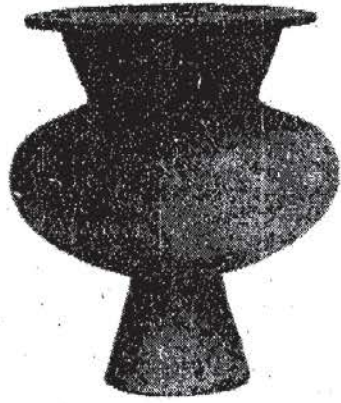
Resim 13
Kandil Env. No:2607)



Resim 14
Kandil (Env. No: 2443)



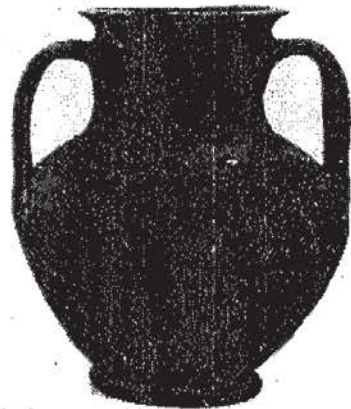
Resim 15
Kylix (Env. No: 2845)



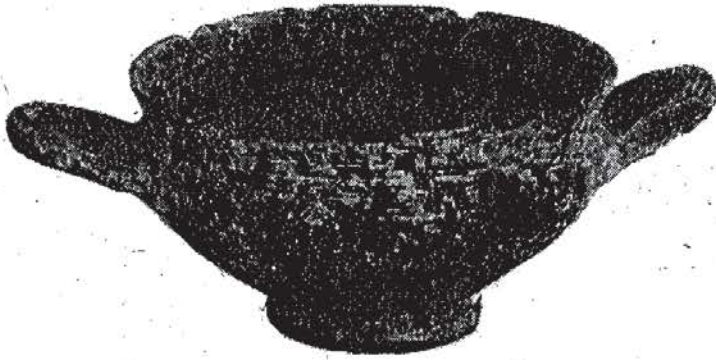
Resim 16
Lydian Kab (Env. No: 2603)



Resim 17
Lydian Kab (Env. No: 2605)



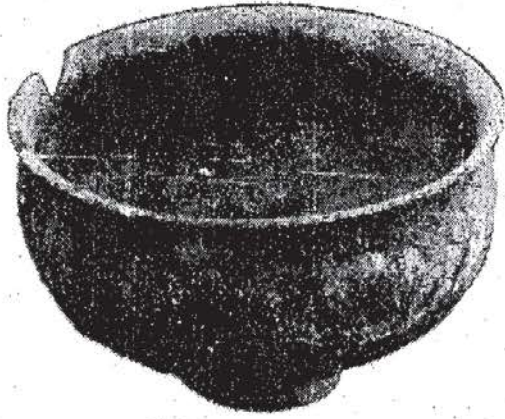
Resim 18
Amphora (Env. No: 3696)



Resim 19
Kylix (Env. No: 2598)



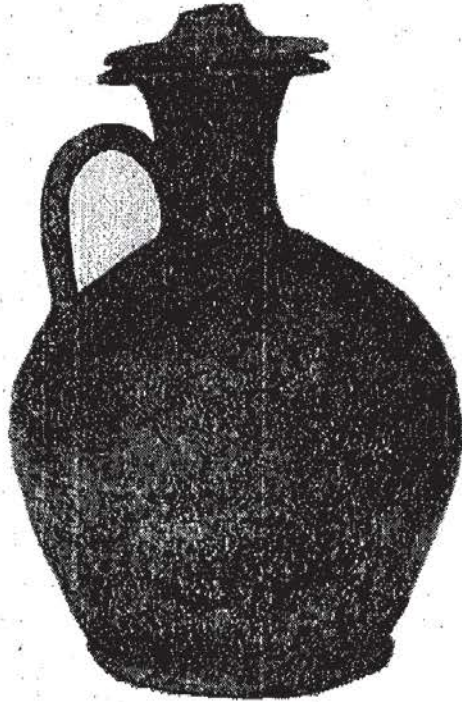
Resim 20
Lekythos (Env. No: 3692)



Resim 21
Kase (Env. No: 2445)



Resim 22
Kase (Env. No: 2597)



Resim 23
Tek Kulplu Testi
(Evn. No: 3688)

Mızrak Ucu	6842	"	17.9.76	"	"
Ağırşak	6843	"	17.9.76	"	"
Küpe	6844	"	17.9.76	"	"
Küpe	6845	"	17.9.76	"	"

S U M M A R Y

The ancient ruins of Lagina, named as Leyne in modern times, are situated 12 km. northeast of Yatağan, in the village of Turgut which has been excavated by Doç. Dr. Ahmet TIRPAN, since 1993.

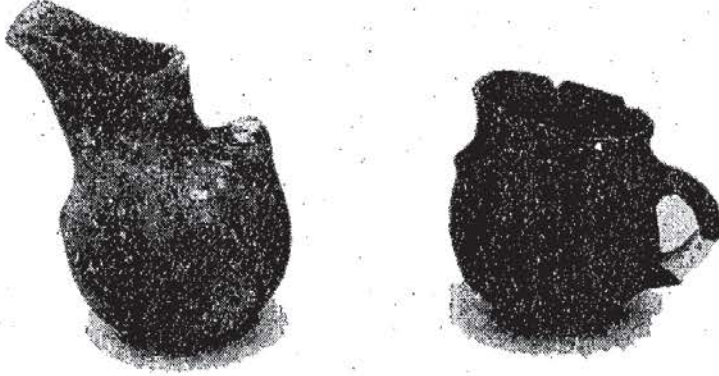
Lagina was originally a district within the former city of KORANZA. Later evidence from the nekropolis of Koranza implies that origins of the settlement go back to the 8th century B.C. After the founding of Stratoniceia in the third century B.C., it was attached to Koranza and it became one of Koranzas demes. When the sanctuary of Hekate became the most important religious centre of Stratoniceia during the second century B.C. and the name of the settlement was changed from the Koranza to Lagina. At the end of the second century B.C., Stratoniceia was the political centre of the territory and the sanctuary of Hekate at Lagina became the religious centre.

Lagina and Stratoniceia were linked to each other by a sacred way, and during the festivals of Hekate the key of the Hekate, temple was taken from Lagina to the Bouleutherion in Stratonikeia.

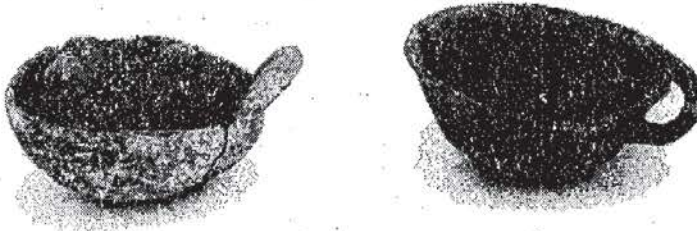
The sanctuary of Hekate at Lagina consisted of the famous temple bordered by a wide temenos surrounded by stoa measuring 135x150 m. in the doric order. The stoa podium can be seen running along the length of the temenos walls. The ten steps in front of the Northwest stoa were probably used as seats for those assisting at the rituals. The entrance to the temenos consists of a Tripylon with semicircular colonnade in the front and ten steps the back. To the east of the entrance lie the ruins of an Altar.

The temple of Hekate measured 21,30x28,02 and was the form of pseudodipteros in the corinthian order, with 8x11 columns rising from a five stepped platform and its two ionic columns in antis.

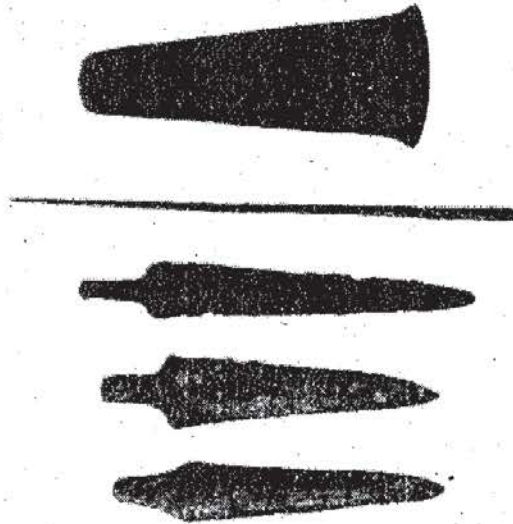
The temple was dated to the last quarter of the second century B.C. because of the frieze found by Osman Hamdi Bey in 1892, which are exhibited now in Istanbul Archeological Museum.



Resim 1,2
Gaga Ağızlı Testi (Env. No:6757)



Resim 3,4
Fincan (Env. No: 6761)
Fincan (Env. No: 6759)



Resim 5
Balta (Env. No:6765)
İğne (Env. No: 6763)
Mızrak Ucu (Env. No: 6764)
Mızrak Ucu (Env. No: 6842)
Mızrak Ucu (Env No: 6767)



Resim 6
Oinochoe (Env. No: 2857)



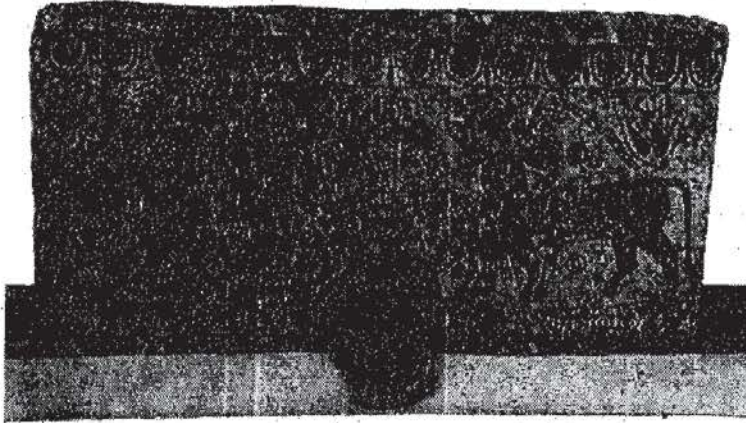
Resim 7
Oinochoe (Env. No: 3691)



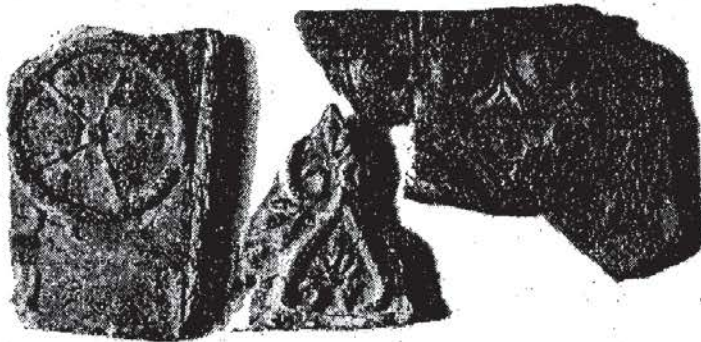
Resim 8,9
Skyphos (Env. No: 2841)
Skyphos (Env. No: 2842)



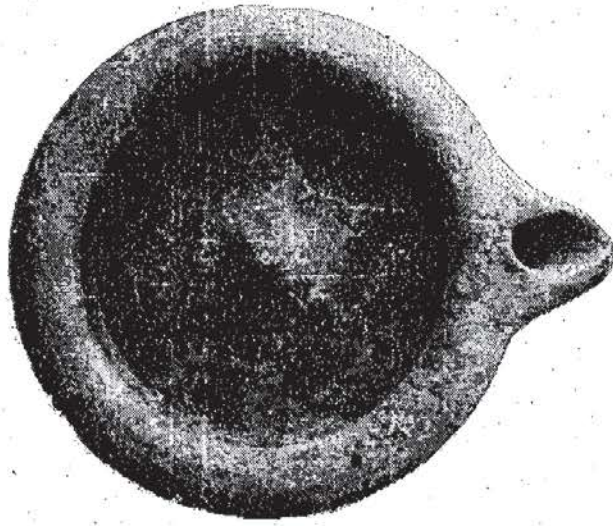
Resim 10
Sima (Env. No: 6754)



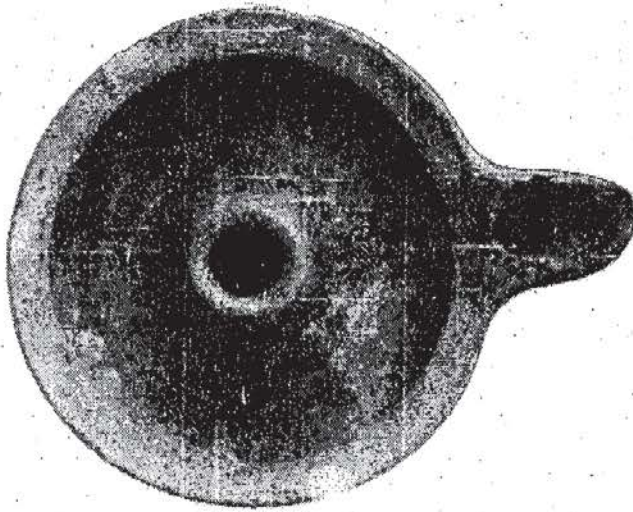
Resim 11
Sima (Env. No: 6753)



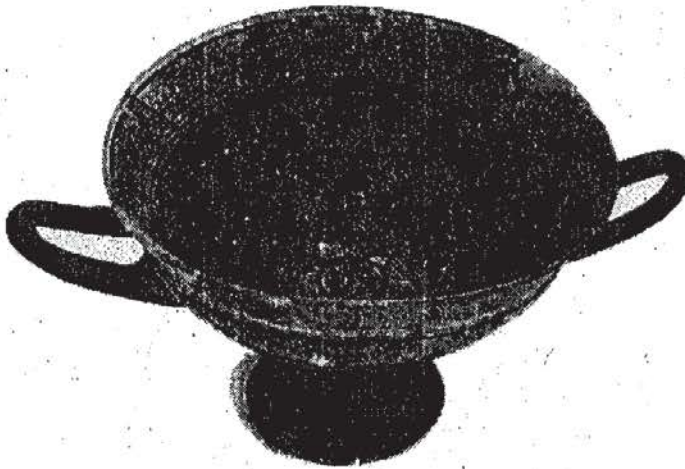
Resim 12
Sima ve Antefiks Parçaları
(Env. No: 6752, 6758, 6755)



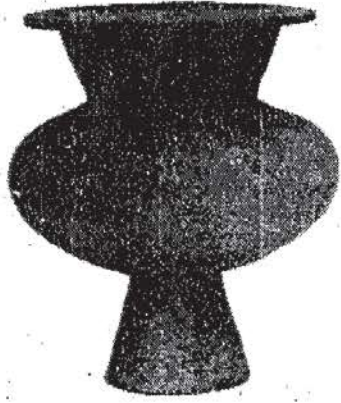
Resim 13
Kandil Env. No:2607)



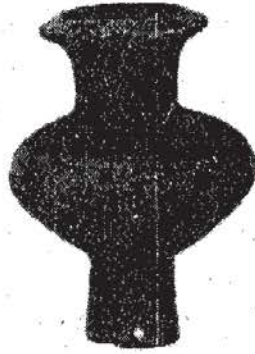
Resim 14
Kandil (Env. No: 2443)



Resim 15
Kylix (Env. No: 2845)



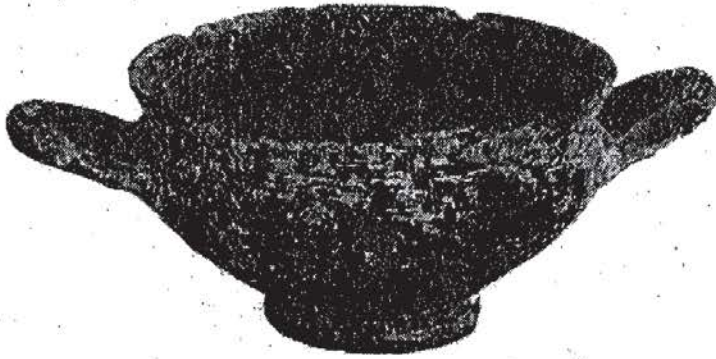
Resim 16
Lydian Kab (Env. No: 2603)



Resim 17
Lydian Kab (Env. No: 2605)



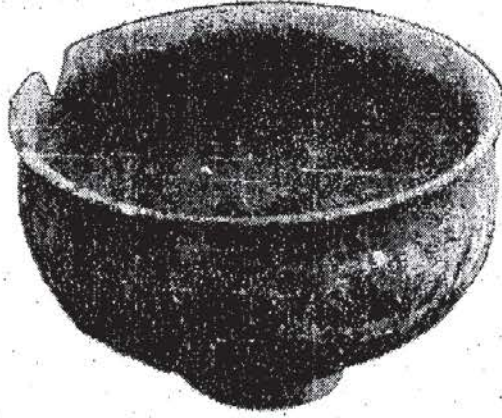
Resim 18
Amphora (Env. No: 3696)



Resim 19
Kylix (Env. No: 2598)



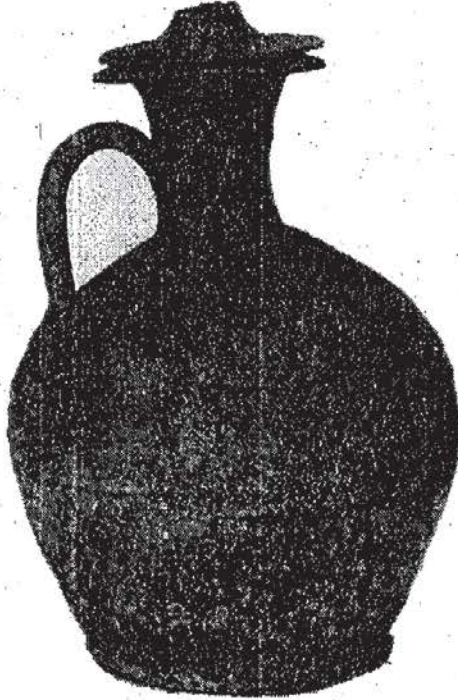
Resim 20
Lekythos (Env. No: 3692)



Resim 21
Kase (Env. No: 2445)



Resim 22
Kase (Env. No: 2597)



Resim 23
Tek Kulplu Testi
(Evn. No: 3688)