

KARAMAN'DA ESKİ ÇAĞLARA AİT KÜLTÜREL UNSURLAR ve TURİZM AÇISINDAN ÖNEMİ*

Yrd. Doç. Dr. Mehmet KURT
Karamanoğlu Mehmet Bey Üniversitesi
Edebiyat Fakültesi, Tarih Bölümü
mehmetkurt6970@hotmail.com

Özet

Karaman, Anadolu'nun merkezinde yer alan konumu ve verimli bir ovaya sahip olması nedeniyle, tarih boyunca stratejik bir önem taşımıştır. Bir geçiş kuşağı üzerinde yer aldığından, prehistorik devirlerden itibaren kesintisiz yerleşime sahne olmuş, değişik medeniyetlere beşiklik etmiştir. Bu nedenle Karaman, zengin bir eski çağ kültür dokusuna sahiptir. Bu bağlamda Karaman'daki en önemli merkezlerden biri hiç kuşkusuz antik Derbe kentidir. Yapılan yüzey araştırmalarından değişik zamanlarda yerleşildiği anlaşılan kent, asıl önemini Aziz Pavlus'un ziyaretine borçludur. Derbe başta olmak üzere, Karaman'ın değişik medeniyetlere ait kültürel mirasının birçoğu dinî değer taşıdığından, inanç turizmi açısından büyük öneme sahiptir. İşte bu çalışmanın amacı, Karaman'ın eski çağ tarihine dair tarihî ve kültürel zenginliklerini gözler önüne sermektir. Bu yönüyle çalışmada Karaman'ın eski çağlara ait kültür ve inanç turizmi potansiyeline dikkat çekilmiş olacaktır.

Anahtar Kelimeler: Karaman, Derbe, Laranda, Karadağ, Kızıldağ.

THE IMPORTANCE OF CULTURAL ELEMENTS AND TOURISM RELATED TO ANCIENT AGE IN KARAMAN

Abstract

Due to its location in the center of Anatolia and having a fruitful plane, Karaman has always been strategically important during all ages in the history. Since it is located on a transition zone, it has been an uninterrupted settlement area and cradle for different civilizations since the prehistoric ages. Therefore Karaman has a rich cultural pattern of ancient ages. In this respect, one of the most important places in Karaman is doubtless the ancient city of Derbe. According to the surface studies, the city was settled in various periods but it mainly owes its importance to the visit of Saint Paulos. Since Derbe being the first important one, most of the cultural heritage of Karaman from various civilizations have religious aspects, it has a big importance for religion tourism. The aim of this study is to exhibit the historical and cultural richness of Karaman inherited from the ancient ages. In this respect, this study will attract the attention to the potential of cultural and religion tourism of Karaman.

Key Words: Karaman, Derbe, Laranda, Karadağ, Kızıldağ.

* Bu çalışma, 13.03.2008 tarihinde Karaman Valiliği İl Kültür ve Turizm Müdürlüğü tarafından düzenlenen "Tarih, Kültür ve Turizm Yönüyle Karaman" konulu panelde bildiri olarak sunulmuştur.

GİRİŞ

Coğrafi faktörlerin bir bölgenin siyasal, sosyal, ekonomik, dinî ve kültürel hayatına etkileri herkesçe bilinen bir gerçektir. Bu bağlamda Karaman, eski ve köklü bir medeniyete sahip olmasını, coğrafi konumuna ve en eski çağlardan itibaren sahip olduğu sıkı yol ağına borçlu olmuştur. Bunun doğal sonucu olarak, Anadolu'nun doğu-batı yönündeki ulaşımında önemli bir yer tuttuğu gibi, Orta Anadolu-Akdeniz bağlantısını sağlayan Gülek ve Sertavul geçitlerine Karaman üzerinden ulaşılmıştır. Tarihin bütün devirlerinde Torosların en önemli geçidi, Anadolu Platosu'nu Kilikia'ya bağlayan yolun geçtiği Kilikia Kapıları (Pylae Ciliciae)'dir. Ancak Sertavul Geçidi vasıtasıyla Göksu Vadisi, kıyıda platoya ulaşımın en kolay yoludur ve bunun tersi olarak da platodan kıyıya en kolay inişi sağlar. Bu yönüyle söz konusu geçit, Kilikia Geçitleri'ne alternatif tek yoldur. İşte Karaman, Anadolu'nun merkezinde yer alması yanında, Sertavul Geçidi'ni kontrol eden konumuyla, her zaman stratejik açıdan önemli bir merkez olmuştur.

Öte yandan, Karaman'a coğrafi konumunun sağladığı en önemli ayrıcalık, güneydeki geniş Toros dağlık kuşağıyla, kuzeydeki Konya ve Ereğli ovaları arasında, genellikle platolardan oluşan bir geçiş kuşağında yer almasıdır (Gümüşçü, 2005: 28). Birbirinden farklı ekonomi ve kültürlerin karışıp kaynaştığı Karaman, zengin bir tarihî-kültürel miras devralmakla kalmamış, aynı zamanda bölgeler arasında bir kültür aracılığı görevi de üstlenmiştir.

1. SİYASAL DURUM VE TARİHİ COĞRAFYA

Arkeolojik araştırmalar, Karaman'ın prehistorik devirlerden itibaren yerleşime sahne olduğunu göstermiştir. Öyle ki bugün üzerinde Karaman Kalesi'nin yer aldığı ve literatüre Karaman Höyük olarak geçen yerleşim, M.Ö. 2500 yıllarına tarihlendirilen İlk Tunç Çağı malzemesi vermiştir (Mellaart, 1963: 200). Bu da Karaman'ın çağımızdan en az 4500 yıl öncesine ait bir yerleşim merkezi olduğunu göstermektedir.

Tarihî devirlerde ise; Eski Hitit Krallığı dönemine ışık tutan Telipinu Fermanı'nda I. Labarna (M.Ö. 1670-1640)'nın icraatları özetlenirken, onun Tuz Gölü'nün güneyindeki Aşağı Ülke (KUR ŞAPLI¹)'de fethettiği memleketler arasında yer alan Landa, Karaman ile eşitlendi². Ne yazık ki Orta Hitit Devleti

¹ Aşağı Ülke ve Yukarı Ülke (KUR UGU¹) birbirinin karşıtı olan coğrafi terimlerdir. Hititler, geniş manada Kızılırmak kavisinin güneyine Aşağı Ülke, kavisin içerisindeki kısma da Yukarı Ülke adını vermişlerdi. Araştırmacılar, Aşağı Ülke'den "düz ülke" anlamını çıkartarak, burayı Konya Ovası ve yakın çevresi olarak düşünmüşlerdir (Garstang, 1944: 20; Kinal, 1953: 7). Muhtemelen Arzawa'ya Aşağı Ülke üzerinden geçiliyordu ve burası, Hititler için Arzawa ile ilişkilerinde tampon bir bölge olma özelliği taşıyordu. Aşağı Ülke, Hattuša'nın güneybatısındaki konumuyla, batıdan ve güneybatıdan yapılacak olası saldırılara karşı yardım alınan önemli bir savunma bölgesi durumunda olmalıydı. Aşağı Ülke konusunda daha detaylı bilgi için bkz. Garstang-Gurney, 1959: 64-65; Karauğuz, 2005: 41 vd.

² Landa, Hitit çivi yazılı metinlerinde çeşitli vesilelerle anılmaktadır. İlk olarak I. Labarna'nın aldığı şehirler sayılırken Lušna (Hatunsaray) ile birlikte geçer (Gurney, 2001: 30). Bu iki merkez, hem Hititler çağında ve hem de antik çağlarda batıya giden yolların uç noktalarında olmaları nedeniyle, stratejik öneme sahiptiler. İkinci olarak, Telipinu Fermanı'nın yukarıda anılan bölümünde coğrafi olarak Lušna,

döneminde Karaman ve çevresiyle ilgili bir kayda rastlanmamaktadır. Hitit tarihinde Gasıp Krallar Devri olarak adlandırılan döneme dair kaynak eksikliği, bölgede işlerin yolunda gitmediğinin göstergesi sayılmalıdır. I. Hattuşili'den sonra hemen her kralın selefini öldürerek başa geçtiği dönem, Telipinu (M.Ö. 1525-1500)'nun kral olmasıyla son bulmuştur.

III. Tuthaliya Dönemi (M.Ö. 1400-1380)'nde kendisini toparlamaya çalışan Hitit Devleti'nin kuzeyden ve güneyden düşman ülkelerinin saldırılarına maruz kaldığı anlaşılmaktadır. Büyük bir ihtimalle, I. Šuppiluliuma'nın tahta çıkışından önceki karışıklık devrini anlatan ve III. Hattuşili dönemine ait olan bir metinde (CTH 88=KBo VI 28 Öy. 6-9) bölgeyi ilgilendiren şu ifadeler yer almaktadır:

“Önceleri Hatti Ülkeleri düşman tarafından mahvedilmişti ve Gaşga'lı düşman geldi, Hatti ülkelerini mahvetti. Nenaşsa şehrini sınır yaptı. Aşağı Ülke yönünden Arzawa'lı düşman geldi ve o dahi Hatti ülkesini yakıp yıktı. Tuwanuwa Şehri (Tyana-Kemerhisar)'ni, Uda Şehri³'ni sınır yaptı” (Kinal, 1953: 34; Bahar vd., 1996: 41).

Sözü edilen metinden anlaşıldığına göre, Hitit kaynaklarında en büyük rakip kuvvetlerden birisi olarak gösterilen Arzawa, sınırlarını Bor yakınlarına kadar genişletmiştir. O halde Karaman ve çevresi de belli bir süre Arzawa yönetiminde kalmış olmalıdır. III. Tuthaliya zamanında Hitit Devleti'nin zayıflığından yararlanan Arzawalılar, Aşağı Ülke'de yer alan Konya, Karaman ve doğusundaki bölgeye saldırdılar. Nitekim Arzawa'nın sınırlarının zaman zaman Lykaonia'nın -iç kesimlerine kadar uzandığı bilinmektedir. Öte yandan söz konusu metin, Arzawa ve Hatti ülkeleri arasındaki yolun Aşağı Ülke'den geçtiğini ortaya koyması bakımından büyük önem taşır. Arzawa ordusu, metinde sözü edilen iki merkeze Aşağı Ülke'den geçmek suretiyle gelmiştir. Arzawalılar, Aşağı Ülke'de yer alan Tuwanuwa'da bir sınır karakolu oluşturmuş olmalıydılar. Böylece söz konusu ülkenin çoğu kesimlerine yayılmak veya zapt etmek kolaylaşabilirdi. III. Tuthaliya Dönemi'ne ait metinde (CTH 88=KBo VI 28) sözü edilen Aşağı Ülke saldırıları, Tuwanuwa'nın batı yolu boyunca uzanan bir yerden yapılmış olmalıdır. Bu durumda Köylütolu, Eflatunpınar, Fraktin ve Fasıllar gibi Hitit kaya anıtlarının yayılış sahasını da göz önünde bulundurulduğunda Arzawa ordusu, Tuwanuwa'ya muhtemelen şimdiki Konya-Karaman-Ereğli yoluyla ulaşmış olmalıdır (Çoşkun, 1989: 482; Karauğuz, 2005: 104). Daha sonra II. Murşili de Arzawa seferinde büyük olasılıkla aynı yolu kullanmıştır. O halde Arzawa seferini anlatan bu metin,

Hupişna (Kybistra-Ereğli), Nenaşsa (Nenassos=Çiftlik), Tuwanuwa (Kemerhisar/Kilisehisar), Zallara, Parşuhanda ile birlikte Landa'dan söz edilir. Ayrıca bir Hitit tanrı listesi metni olan KUB LVII 87 l'de La-a-an-ta olarak, Uşşa (Konya-Karahöyük) ve devamında da Huriya, Hupişna, Dunna, Zallara gibi şehirlerle birlikte anılmaktadır (Forlanini, 1988:136-137). Landa/Laanda şehrinin geçtiği çivi yazılı metinler ve kaynakça için ayrıca bkz. Laroche, 1961: 66; del Monte-Tischler, 1978: 243; del Monte, 1992: 93; Karauğuz, 2005; 27 dn. 104.

³ Tuwanuwa yakınlarında aranan Uda, klâsik dönemdeki Hyde şehri ile eşitlenmekte ve Konya'nın Karapınar İlçesi'ne lokalize edilmektedir. Şehrin geçtiği çivi yazılı metinler ve yorumlar için bkz. Garstang, 1944: 24; del Monte, 1992: 182.

Hititlerin Aşağı Ülkesi'nin Tyana'nın batı ve güneybatısına yerleştirilmesi konusunda da önemli bir kaynak teşkil etmektedir. Toroslar üzerinden kuzeydeki vadilere ulaşılan Tuwanuwa ve Karaman'a 35 km mesafedeki Uda, bir sınır bölgesi olmalıydı.

Tarihinin en parlak çağını yaşayan ve kralları Tarhundaradu'nun Mısır firavunuyla mektuplaştığı bu dönemde Arzawa, Hititler'e saldırır durumdadır. Ancak Arzawalılar için bu durum uzun süreli olmayacağı gibi, sınırlarını da hiçbir zaman bundan daha ileriye götürmeyeceklerdir. Zira I. Şuppiluliuma'nın Hitit tahtına geçmesiyle Arzawalılar, yeniden itaat altına alınmışlar ve kabuğuna çekilmek zorunda bırakılmışlardır. Çünkü bu büyük Hitit kralına ait bir metinde eskiden Arzawalılara ait olan Tuwanuwa'nın bir saldırıyla düşmandan geri alınması anlatılmaktadır (Cavaignac, 1932: 38).

I. Şuppiluliuma'nın saltanatının sonlarında, Aşağı Ülke olarak adlandırılan bölgeye Hannutti adında yüksek rütbeli bir komutan atanmıştır. Hannutti, Hapalla'dan Hitit bölgelerine Arzawalılar tarafından yapılan saldırıları önlemiştir. Böylece Lalanda'ya yürüyerek bölgedeki Hitit otoritesini yeniden sağladığı anlaşılmaktadır. Lalanda'nın J. Garstang (1944: 19)'ın düşündüğü gibi Laranda-Karaman'a lokalizesi doğru kabul edilirse⁴, Karaman'ın Hitit Devleti'nin Arzawa ile olan ilişkilerinde tampon bir bölge olarak, önemli bir rol üstlenmeyi sürdürdüğü kolayca anlaşılır.

Karaman ve çevresi, M.Ö. XIII. yüzyılın ilk yarısından itibaren Tarhuntaşša Ülkesi ve onunla yakından ilişkili olduğu anlaşılan Hulaiia Nehri Ülkesi içerisinde değerlendirilir. Hitit İmparatorluğu'nun çöküşünün erken dönemlerinde, zayıflamış Hitit gücü dolayısıyla kendisini güvende hissetmeyen halkın, ovalık kısımdan daha güvenli dağlık kesimlere doğru çekilerek yaşamaya devam ettikleri görülmektedir. Buralarda Hitit egemenliğinin devamını sağlayan krallıklardan birisi de Aşağı Ülke'deki Tarhuntaşša Ülkesi olmuştur (Dinçol-Dinçol, 2000: 349).

1986 yılında Boğazköy'de ele geçirilen Bronz Tablet (Ottén, 1988)'te geçen yer isimleri sayesinde Tarhuntaşša en geniş şekilde Hotamış, Karaman, Göksu'nun içinde bulunduğu Dağlık Kilikia ve Beyşehir Gölü'ne kadar uzanan sahaya yayılmakta idi (Ünal, 2002: 196)⁵. Ülkenin kesin sınırları bilinemediğinden, aynı adlı merkezi için yine Bronz Tablet'teki kayıtlardan hareketle birçok yer önerilmiştir. Bu merkezlerden birisi de Karaman sınırları içerisinde yer alan Kızıldağ harabeleridir⁶.

⁴ A. Ünal (2002, 179), farklı olarak Lalanda'nın Afyonkarahisar yakınlarındaki Lalandos olabileceği görüşündedir. Bu yerleşim yeri konusunda ayrıca bkz. Ünal, 1980-1983: 437.

⁵ Ne yazık ki Tarhuntaşša'nın doğu, kuzey ve batı sınırlarının başlama ve bitiş noktaları tam anlamıyla belirlenememiştir. Bronz Tablet ve Tarhuntaşša kralı Ulmi-Teşup ile bir Hitit kralı arasında yapılan antlaşma metni ışığında Tarhuntaşša Ülkesi'nin sınırları konusunda detaylı bilgi ve yorum için bkz. Bahar vd., 1996: 51 vd.; Dinçol-Dinçol, 2000: 349.

⁶ Araştırmacıları bu görüşe iten temel sebeplerin başında iyi ulaşım imkânları, yoğun yerleşim dokusuna sahip olması, doğal bir kaya kitlesi üzerinde bulunması gelmektedir. Ayrıca Kızıldağ'ın

Hitit Devleti'nin yıkılmasından sonra, Anadolu'nun güneydoğusunda birçok şehir devleti kuruldu. M.Ö. 700 yıllarına kadar devam eden bu şehir devletlerinin sınırları, kuzeyde Kızılırmak (Halys), güneyde Çukurova (Que), batıda Tuz Gölü ve Karaman (Laranda), doğuda ise Malatya (Melid)'yı içine alıyordu. Asur kaynaklarına göre Karadağ ve Kızıldağ'ın içinde bulunduğu Karaman, Tabal konfederasyonu içinde bulunmaktaydı. Anadolu'daki şehir devletlerinin en batıda bulunanı olan Tabal Krallığı'nın sınırları, Kızılırmak'ın güneyinden Toroslara (Hilakku) kadar uzanmakta, Lykaonia ve Kapadokia'yı da içine almaktaydı. Bu sınırlar, şüphesiz zaman zaman değişiyordu. Ancak Tabal Memleketi'nin, kuzeyde Çalapverdi ve batıda Karadağ'da bulunan Hitit hiyeroglif anıtlarında Phrygia ile sınır olduğu kabul edilmektedir.

Tabal adına ilk defa III. Salmanassar'ın M.Ö. 837 yılında düzenlediği bir sefer dolayısıyla Siyah Obelisk'te rastlanmakta, III. Tiglatpileser döneminde ise bölgede Asur egemenliğinin büyük ölçüde yerleştirildiği görülmektedir (Luckenbill, 1968 I: 610; Bahar, 1999a: 9). Nitekim M.Ö. 738 yılında III. Tiglatpileser, Orta Anadolu'ya yaptığı sefer sonucunda burada siyasî bir nüfuz elde etmiştir. Bu etkinin kültürel anlamda varlığı İvriz Kaya Kabartması ve Kızıldağ anıtlarında kendini göstermektedir. Öyle anlaşılıyor ki anılan Asur kralının Anadolu içlerine ilerlemesi, Tunna (Zeyve höyük), Tuhana (Bor-Kemerhisar), Hupišna (Ereğli) ve İştunda⁷'nin içerisinde yer aldığı dört Tabal Krallığı'nın ittifakıyla durdurulmuştur. Asur'a karşı gerçekleştirilen bu girişimde Karadağ ve Kızıldağ, önemli bir rol üstlenmiş olmalıdır (Karağuz vd., 2002: 9).

Öte yandan Karaman'ın Asur-Phryg mücadelesine sahne olduğu da anlaşılmaktadır. Zira Muški (Phryg) kralı Mita (Midas) ile Asur kralı II. Sargon arasında yapılan savaşlarda (M.Ö. 719-709) iki ordu, Akdeniz kıyısında Harrua (Silifke)'da üç kez karşılaşmışlardır (Mellink, 1965: 318; Lemaire, 1991: 272). Bu durum, Phryglerin Konya ve Karaman çevresine egemen olmakla kalmayıp, Akdeniz kıyılarına da indiklerini göstermektedir.

Karaman ve çevresini M.Ö. 546 yılındaki Pers istilâsından M.Ö. 333 yılında Büyük İskender'in hâkimiyetine kadar Pers yönetiminde görmekteyiz. Bölgenin Pers dönemindeki adı olan Lykaonia'nın Hititler dönemindeki Lukka'dan kaynaklandığı ileri sürülmektedir (Bahar-Koçak, 2004: 9). Dağlık Kilikia ile

üzerindeki M.Ö. II. Bin yıla ait hiyeroglif anıt ve dinî yapı kalıntılarını da düşüncelerine kanıt olarak göstermektedirler. Yine onlara göre, Kızıldağ'ın hemen batısında yer alan Karadağ'da bulunup üzerinde hiyeroglif yazıt ve kartuş bulunan kayalık, Bronz Tablet'teki ^{NA} 4 hekur SAG. UŞ (türbe)'a uymaktadır. Görülüyor ki bu eşitlemede yolların durumu, sosyo-ekonomik şartlar ve savunma sistemi temel hareket noktasını oluşturmuşlardır. Bu konularda detaylı bilgi için bkz. Alp, 1995: 18; Doğan-Alparslan, 2005: 19; Dinçol vd., 2001: 7.

⁷ Asur kaynaklarında İştunda şeklinde de geçmektedir. Hem III. Tiglatpileser ve hem de II. Sargon dönemi yazıtlarında Atuna ve Tuhana ile birlikte anılıyor olması nedeniyle, Ereğli'nin kuzey ya da kuzeydoğusunda aranmaktadır. İştunda'nın yeri konusundaki tartışma ve görüşler konusunda detaylı bilgi için bkz. Postgate, 1973: 30; Yiğit, 2000: 182 dn. 28.

Pamphylia'nın kuzeyinde yer alan, batıdan Psydia, kuzeyden Galatia ve doğudan da Kapadokia ile çevrili bölgenin Konya dışında en önemli merkezi Laranda idi.

Pers döneminin bölgeyi ilgilendiren en önemli gelişmelerinden birisi de hiç şüphesiz, Pers prensi Genç Kyros'un ağabeyi II. Artaxerxes'e karşı ayaklanmasıdır. Kyros, Sparta'dan temin ettiği paralı askerlerle Pers İmparatorluğu'nu ele geçirebilmek için, Batı Anadolu'daki Sardes'ten başlayarak Güney Mezopotamya'daki Kunaxa'da sona eren bir sefere çıkmıştır. Söz konusu sefere katılan Ksenophon (II 19-21), bölge ile ilgili olarak şu bilgileri vermektedir:

"...Sonra Kyros, üç günlük yürüyüşle, yirmi fersenk yol alıp, Phrygia'nın son şehri olan İkonion (Konya)'a vardı. Orada üç gün kaldı. Sonra Lykaonia içinde, beş gün otuz fersenk ilerledi. Burası düşman bir ülke olduğundan, Yunanlıların yağma yapmasına izin verdi. Oradan Kilikia kraliçesini, yanına Menon'u ve Menon'un askerlerini katarak en kısa yoldan ülkesine gönderdi. Kendisi de ordunun geri kalan kısmı ile Kapadokia'dan dört günde yirmi fersenk aşp büyük ve zengin bir şehir olan Dana (Tyana-Kemerhisar)'ya ulaştı. Orada üç gün kaldı. Bu süre içinde Kyros, kralın erguvan rengi elbise giyme hakkı tanınmış nedimi Pers Megapherne'yi ve ihanetle suçladığı aşiret reisi bir subayı öldürttü. Sonra Kilikia'ya girmeye uğraşıldı. Kilikia'ya ancak bir arabanın geçebileceği, çok sarp ve biraz direnme ile karşılaşılan bir ordunun aşması imkansız bir yoldan giriliyordu".

Ksenophon'un verdiği bu bilgilerden açıkça anlaşılıyor ki Konya, Phrygia ile Lykaonia arasında sınırdır. Bu durumda Karaman'ın Lykaonia içerisinde yer alacağı açıktır. Ayrıca Konya'dan itibaren Lykaonia içerisinde beş günlük bir yürüyüşten sonra ulaşılan yerin düşman ülkesi olduğu ve yağmalandığı anlaşılmaktadır. Bu ise Konya'dan sonra gelen güney bölgelerinde tam bir Pers kontrolünün sağlanmadığını göstermektedir. Karaman'dan sonraki Dağlık Kilikia, Syennesis'ler yönetiminde olmalıdır (Bahar, 1995: 234). Yine buradan Pers kralı Kyros'un, Konya'dan sonra Kilikia kraliçesi Epyaxa'ya eşlik etmesi için, Menon'u gönderdiği anlaşılıyor. Fakat Menon'un ordusuna ait iki bölük, dağları aşarken kaybolmuştur. Kyros'un kendisi, Ksenophon'un düzgün yol olarak nitelediği, beş gün daha uzak ve aşağı yukarı şimdiki Karaman-Ereğli yolundan Kilikia geçitlerine doğru giderken; bu askerler, muhtemelen Karaman üzerinden Sertavul Geçidi yoluyla Dağlık Kilikia'ya saptılar ve kayboldular. Söz konusu kayboluşun sırrı çözülememiştir (Houwink ten Cate, 1961: 32). Öte yandan Syennesis ve eşi Epyaxa'nın kral II. Artaxerxes'e karşı Kyros ile aynı safta gerçekleştirdikleri eylem, bölgenin vasal krallarca yönetilmesindeki sakıncaları bütün açıklığıyla gözler önüne sermiştir. Kyros'un girişiminin Perslerin yüz elli yıldır uyguladıkları sistemi bırakarak, satraplık idaresine geçişlerinde önemli rol oynadığı anlaşılmaktadır.

Karaman, M.Ö. 401 yılından sonra oluşturulan Kapadokia satraplığına dahil oldu. Bereketli bir ova üzerinde ve ticarî bir yol kavşağında bulunan Laranda'nın çok eski devirlerden itibaren sikke basmış olması gerekmektedir. Ne var ki bilinen en eski sikke, muhtemelen satrap Mazaios dönemine (M.Ö. 360-

333) tarihlendirilen bir oboldür (Göktürk, 1997: 76). Buradan hareketle yapılan araştırmalar, daha önce basılan ve Tarsus atölyesine mal edilen bir takım sikkelerin Laranda'da basıldığını ortaya koymuştur (Casabonne, 1999: 82). Mazday'ın tanrı Ba'al tarafından tahta oturtulurken tasvir edildiği paralar, Laranda'nın Kilikia'ya ilhakını ve İskender tarafından atanmış satrabın imtiyazlarıyla, selefi Mazday'ıninkilerin aynı olduğunu göstermiştir. Ayrıca Laranda'ya ait paralar üzerindeki Ba'al (Tarsus'un Ba'al'i) resmi, Güney Lykaonia ve Kilikia arasındaki ilişkileri de gözler önüne sermektedir.

Arrianus (II 12, 2)'tan öğrenildiğine göre Makedonya kralı Büyük İskender, M.Ö. 333 yılındaki İssos (Yumurtalık) Savaşı'nı takiben Kilikia satraplığına kral muhafızlarından Nikanoros'un oğlu Balakros'u tayin etmiştir. Asıl görevi İsauria ve Laranda şehirlerini kontrol altına almak olan bu satrap, M.Ö. 324 yılında Psydia'yı zapt etmeye çalışırken, bölge halkının isyanı sonucu öldürülmüştür (Diodoros, XVIII 22,1; Shaw, 1990: 217). İskender, generallerinden Perdikkas'ı İsauria ve Laranda'ya bir intikam seferi düzenlemekle görevlendirmiştir. Çünkü Kilikia satraplığına balanmış olan bu şehirler, isyan etmişlerdi. Perdikkas, Laranda'yı kolay bir şekilde alarak şehri imha etti ve halkını da katletti. Geriye kalan insanları köle olarak sattı. İsaerialılar, son ana kadar savaştılar. Teslim olmamak için kendilerini ateşe verdiler. Ancak Makedonyalıların şehirlerini yağmalamalarına engel olamadılar (Levick, 1967: 17; Özsait, 1985: 5). Bölge, Dağlık Kilikia ile beraber M.Ö. I. yüzyıla kadar Seleukos-Ptolemaios mücadelesine sahne olmuştur.

Karaman ve çevresinin Marcus Tullius Cicero'nun Kilikia Eyaleti'ne gidişi sırasında da tarihî bir rol oynadığı anlaşılmaktadır. Cicero, bu yolculuğu sırasında bölgenin yerel ve güçlü bir beyi olan Derbe'li Antipater'in misafiri ve dostu olmuştur. Bu şekilde M.Ö. 51 yılında Derbe çevresinde bir iktidar bölgesi kurmuş olan Antipater, M.Ö. 36 yılı sonrasında ortadan kaldırılınca kadar hakimiyeti altındaki bölgeyi yönetmeyi başarmıştır (Belke-Restle, 1978-1980: 9).

Roma'daki iç savaşlar sırasında Kilikia Eyaleti parçalanmış ve feshedilmişti. Roma hükümeti artık Anadolu'da prokonsül yerine, bir prens yani Galat kralı Amyntas tarafından temsil edilmeye başlandı. Kendisine güney sahilinde Antalya ve Manavgat'tan başlayıp, Ankara ve Yozgat'a kadar uzanan geniş bir saha verilmişti. Amyntas, Eski İsauria yerine Psydia ve Kilikia'daki eşkıya kabilelerine karşı birçok girişimlerinin çıkış noktası olmak üzere, Baş Dağ'da bu görevi üstlenecek kendi kalesini ve yönetim merkezini inşa etti. Adı geçen Galat kralı, İsaurike'ye bağlı doğu bölgeleriyle Laranda ve Derbe'yi Antipater'den almak zorundaydı (Belke-Restle, 1978-1980: 13). Torosların yönetilmesi güç, problemlili ve verimsiz bölgeleri, Amyntas'ın kraliyeti içerisindeydi. Buraları yatıştırarak çevrede barış ve sükûnu yeniden sağlama görevi ona verilmişti. Bu görev oldukça zordu. Karaman'da Derbe'li Antipater adında bir haydut, bir süre Roma hükümeti tarafından göz yumulmuş olan küçük bir prenslik kurmuştu. Roma çıkarları açısından Antipater'in rolü oldukça önemli olmalıydı. Çünkü M.Ö. 40 yılında Partlara karşı Kilikia kapılarını savunma görevi ona verilmişti (Syme, 1939: 328).

Pompeius'un Anadolu'da yaptığı düzenlemeler sırasında Derbe ve Laranda'nın da içerisinde yer alan Güney Lykaonia'yı verdiği Antipater, fırsatları kendi lehinde değerlendirerek eşkıya şefi olmuştu. Çok önemli yolların kavşağında bulunan Laranda şehrini elinde bulundurduğundan, onun bağımsızlığına son verilmesi gerekmekte idi. Nitekim Amyntas, Octavianus'un izniyle Antipater'i yenerek ortadan kaldırdı (Syme, 1948: 571).

M.Ö. 39 yılında Marcus Antonius, muhtemel Part saldırılarını önleyecek ve onlarla Roma toprakları arasında tampon bölgeler durumunda olacak vasal krallıklar kurdu. Bu düzenlemeler çerçevesinde Psydia ve çevresi Amyntas'a bırakılmıştı. Antipater'i ortadan kaldırmasının ödülü olarak Octavianus, onun topraklarına dokunmadığı gibi, M.Ö. 36'dan beri Kleopatra'nın yönettiği Dağlık Kilikia topraklarını da ona bırakmıştı. Bundan sonra askeri harekâtlarını Dağlık Kilikia, Psydia ve Phrygia Paroreia bölgelerinde yoğunlaştıran Amyntas, M.Ö. 25 yılında Homonadlar tarafından öldürülmüştür. Antik yazarlardan Strabon (XII 6, 3), M.Ö. I. yüzyıl sonlarında bölgenin coğrafî, siyasal ve idarî durumu konusunda şu bilgileri vermektedir:

"Isaurike'in yanında Derbe bulunur ve burası Kappadokia'ya en yakın ülkedir. Derbe, Tiran Antipatros Derbetes'in kralî ikametgâhı idi. Bu tiran Laranda'ya da sahipti. Fakat benim zamanımda Derbe ve her iki İsauria da Amyntas'ın elinde bulunuyordu. Amyntas, İsauria'yı Romalılardan aldığı halde Derbetes'e saldırıya geçerek onu öldürmüştür. Amyntas, Eski İsauria (İsauria Vetus=Zengibar Kalesi)'yi tahrip ettikten sonra, aynı yerde kendisi için kralî bir ikametgâh yaptı. fakat orada inşa ettirdiği surun tamamlanmasını göremedi, çünkü Homonadeis ülkesini istila ederken, Kilikalılar tarafından pusuya düşürülerek yakalandı ve öldürüldü".

Amyntas'ın ölümü üzerine bölge yeniden karışıklık içerisinde kaldı. Augustus'un bölgede uygulamaya koyduğu yeni idarî sistemin bir gereği olarak, Amyntas'ın krallığını kendi yönetimlerine aldılar ve bir eyalete çevirmek zorunda kaldılar. M.Ö. 25 yılında Augustus, Kilikia ve Pamphylia'yı birleştirip bizzat kendisine bağlı Provincia Galatia (Galatia Eyaleti)'yi oluşturdu. Anlaşıldığı kadarıyla Derbe, Laranda ve Dağlık Kilikia Kapadokia kralı Arkhaleos'a verilmişti (Ramsay, 1961: 413). Bu bölgeler, Caligula Germanucus tarafından IV. Antiokhos ile Iotape Philadelphos'a verildi. Lykaonia şehirleri Derbe, Laranda, Olbasa ve Musbanda'yı da içine alan Kapadokia bölgesindeki Strategia Antiokhiane'ye IV. Antiokhos'a izafeten bu isim verildi (Ptolemy, V 16; Ramsay, 1890: 372).

W. M. Calder ve G. E. Bean'ın M.S. 63-72 yılları arası Roma eyaletlerinin sınırlarını verdikleri detaylı haritalarında Strategia Antiokhiane, kuzeyde Garsarua (Aksaray)'nın güneyi, doğuda Tyana (Kemerhisar)'nın batısı, batıda Passala, Dalisandus, İsauria Vetus'un doğusu ve güneyde Akdeniz ile sınırlanmıştır. İsauria Vetus ise Dalisandus, Passala, İlistra (Yollarbaşı), Laranda, Koropissos (Dağpazarı-Kestel) ve Claudiopolis (Mut) yoluyla Antiokheia'ya bağlanmıştır (Harita).

M.S. 138-161 yılları arasında İsauria ile Lykaonia, Galatia'dan ayrılarak Dağlık Kilikia ile birlikte büyük bir eyalet olmuştur (Magie, 1950 II: 1459 vd.). İkinci asrın sonuna doğru oluşturulan bu yeni İsauria Eyaleti, Karaman'ın içerisinde yer aldığı Lykaonia'nın güneyini kapsıyordu. Öte yandan Anadolu'da M.S. II. yüzyıl Roma idaresinin dikkat çekici bir özelliği, para basan şehirlerde hatırı sayılır ölçüde bir artışın görülmesidir. Bu türden şehirlere yoğun şekilde rastlanılan yerlerden birisi de Güney Lykaonia olmuştur. Burada yer alan Laranda, Savatra (Yağlıbayat), Barata (Madensehir), Derbe (Kertihöyük), Hyde (Karapınar) ve İlistra (Yollarbaşı) gibi şehirler, kendi adlarına şehir sikkeleri bastırmışlardır (Özgan, 2000: 45). Roma döneminde yolların kavşağında olan konumuyla önemli bir ticarî merkez olduğu anlaşılan Karaman, imparatorluğun ikiye ayrılmasıyla Doğu Roma (Bizans) sınırları içerisinde kalmıştır.

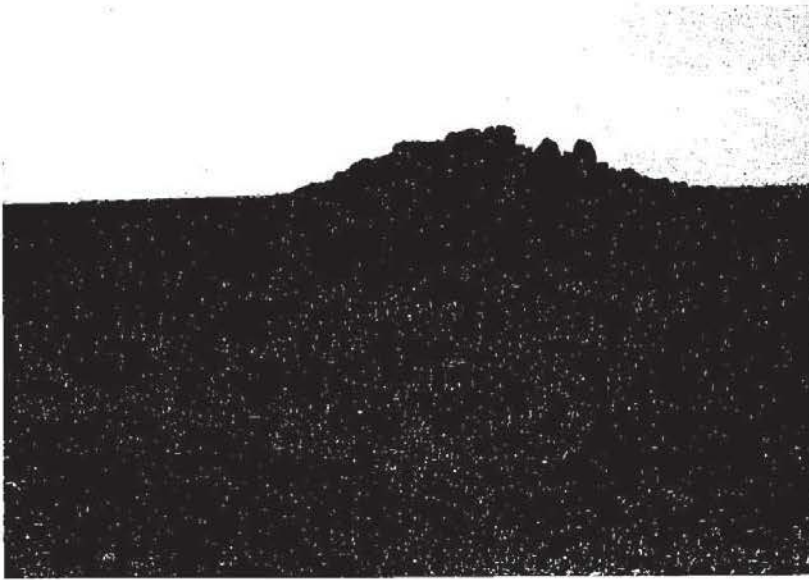
2.ESKİÇAĞDA KARAMAN YERLEŞİMLERİ VE KÜLTÜREL YAPI

2.1.Prehistorik Kültürler

Verimli bir ovaya sahip olan Karaman, Orta Anadolu'yu Kilikia'ya bağlayan yolların kavşak noktasında yer alması ve Toroslar üzerinden en kolay geçişi sağlaması nedeniyle, yerleşim için son derece uygundur. Bunun sonucunda Karaman ve çevresi, en eski devirlerden günümüze kadar yerleşmenin hiç kesintiye uğramadan geldiği sahalardan birisini oluşturmuştur. Mevcut veriler ışığında Karaman'da en eski yerleşim, Süleymanhacı Köyü yakınlarında bulunan Pınarbaşı Höyüğü'dür (Resim 1). Höyük, M.Ö. 10.000-8000 arasına tarihlendirilip, paleolitikten neolitik geçiş devresi olan epipaleolitik döneme aittir (Topal, 2005: 13). Ancak bu durum, Karaman'da paleolitik dönemin yaşanmadığı şeklinde yorumlanmamalıdır. Zira çevrede henüz kazı yapılmamış çok sayıda mağaranın varlığı bilinmektedir.

Karaman'ın kuzeydoğusunda merkez Alaçatı Köyü'nün kuzeybatısında yer alan Canhasan Höyüğü neolitik ve kalkolitik dönem buluntusu vermiştir. Burada, farklı dönemlerde yerleşilmiş üç höyük bulunmaktadır. Bunlardan Canhasan I Höyüğü, neolitik Çatalhöyük'ün Karaman'daki devamı olarak nitelendirilmektedir. D. French'in kazıları, Canhasan yerleşmesinin kentleşme sürecindeki en önemli yerleşmelerinden birisi olduğunu ortaya koymuştur. Yine Canhasan I, Orta Anadolu Platosu ve Kilikia Ovası arasındaki ticarî ve kültürel değişimin merkezi durumunda idi (Freely, 2002: 141). Yerel olarak Kanaçyuğ şeklinde adlandırılan Canhasan III Höyüğü, önemli bir kalkolitik dönem yerleşmesi olması yanında, geç neolitik malzemesi de vermiştir (French, 1962: 22; French, 1964: 125-126). Bu dönemde Canhasan, hem Hacılar, hem Çatalhöyük ve hem de Göksu Vadisi yoluyla Mersin ile ilişki içinde olmalıydı (Mellaart, 1954: 179)⁸.

⁸ Diğer önemli neolitik çağ merkezleri için bkz. Mellaart, 1963: 200; Bahar, 2000: 192.



Resim 1: Pınarbaşı Höyüğü



Resim 2: Kozlubucak Höyüğü

Öte yandan yapılan yüzey arařtırmaları, Karaman ve çevresinde çok sayıda kalkolitik devir yerleřmesi olduđunu ortaya koymuřtur⁹. Konya Ovası ge kalkolitik dönem saplı vazolarının ilk örneklerinin Mersin-Yümüktepe XVI. tabaka kültürüyle yakın benzerlikleri tespit edilmiřtir (French, 1965b: 148). Ayrıca Sivrihisar yakınlarındaki Yazır ge kalkolitik boyalı malzemelerinin Göksu Vadisi'nde Maltepe (Kilise Tepe) ve Silifke'de de bulunması, platonun sürekli olarak bu vadi üzerinden Mersin'i etkilediđini göstermektedir. O halde Mersin'deki bu kültür, Konya Ovası, Karaman ve Göksu Vadisi yoluyla gelmiř olmalıdır (Mellaart, 1963: 230).

Yapılan arařtırmalar Karaman'da İlk Tun Çađı yerleřimlerinin olduđuca fazla olduđunu göstermiřtir¹⁰. Söz konusu çağda Karaman arazisi, güneye olan ana yolu kontrolünde tutmuřtur. Bunun en güzel göstergesinin Karaman'ın güneyinde yer alan Kozlubucak Höyük (Resim 2) olduđu kanaatindeyiz. Ařađı yukarı Mut'taki Maltepe büyüklüđündeki höyükte, İlk Tun Çađı ve M.Ö. II. Bin malzemesine rastlanmıřtır (Mellaart, 1958: 318; French, 1965a: 180, 189). İlk Tun Çađı'nın bařlangıcında Kilikia'ya ulařan yeni elementler, Konya Ovası'ndan gelmiřtir. Tarsus'ta çok güzel örneklerine rastlanılan bu malzemeler, iki bölge arasındaki kültürel iliřkinin bütün hızıyla devam ettiđine iřaret etmektedir (Mellaart, 1963: 232).

Karaman höyüklerinde yapılan yüzey arařtırmaları sonucu Karaman'ın tarih öncesi yerleřimleri konusunda řu sonuçlara ulařmak mümkündür: Prehistorik yerleřimlerin oluřumunda tarım alanları, su kaynakları, ulařım ve güvencilik en belirleyici faktörler olmuřlardır. İlk Tun çağı yerleřimlerinin fazlalıđı bölgedeki nüfus artıřıyla ilgili olmalıdır. Söz konusu çağ yerleřmelerinin özellikle Karaman'ın kuzey, kuzeydođu ve kuzeybatı bölgelerinde yer alan ova bölümündeki höyüklerde yođunlařtıđı anlařılmaktadır.

2.2. M.Ö. II. -I. Bin Yıl Yerleřimleri, Anıtlar ve Yazıtlar

2.2.1. Höyükler: Yüzey arařtırmalarının analizinden, Karaman'da yer alan M.Ö. II. Bin yıl merkezleri hakkında řu çarpıcı sonuçlara ulařmak mümkündür: Höyüklerin en geniř boyutları 350 m'yi geçmeyip, bu bakımdan Konya Ovası höyüklerine dahil edilemezler. M.Ö. II. Bin yıl aısından zengin olan höyüklerin boyutları küçüktür. Karaman'da Süleymanhacı, Eminler, İlisıra ve Sıranlı bu çağ aısından en zengin malzeme veren höyükler olmuřlardır. Bunların dıřında Kocahöyük, Derbe (Kertihöyük), Milledana, Mandasun, Büyükgonu, Asar ve İslıhisar II (Gâvur Höyük) zayıf M.Ö. II. Bin malzemesi vermiřlerdir (Güneri, 1989: 97-143). Ayrıca Süleymanhacı, Eminler, Mandasun ve Kařoba gibi önemli höyükler, Karadađ etrafında sıralanmıřlardır. Bu durum, prehistorik devirlerde

⁹ En önemlileri Akařehir Höyük, oban Ali Höyük, İbrahim Höyük, Kisecik Höyük, Osmaniye Höyük ve Düdüđümün Yüđceđiz Höyüđü olan bu dönem yerleřimleri için bkz. Mellaart, 1963: 200; Bahar, 2000: 192; 2002: 259; 2005: 345.

¹⁰ Yüzey arařtırmaları sonucunda tespit edilmiř İlk Tun Çađı yerleřimleri konusunda bkz. Mellaart, 1963: 200; Güneri, 1989: 100 vd.; Bahar, 2005: 345.

olduğu gibi, M.Ö. II. Bin yılda da Karaman Platosu ve Kılbasan Ovası'ndaki yer şekilleri ve iklim özellikleri aynı olduğu halde, yerleşimlerin dağılışında su faktörünün birinci derecede rol oynadığının göstergesi sayılmalıdır.

2.2.2. Yazıtlar: Anadolu'da prehistorik devirlerden itibaren görülen kaya anıtları, Hititler ile birlikte yaygınlık kazanırlar. Hitit anıtlarına daha çok Orta ve Güney Anadolu'da yaygın şekilde rastlanır. Çoğunlukla Hitit hiyeroglifleriyle birlikte yapılan bu eserler, Luwi eserleri olarak da bilinirler. Hititler zamanında görülen hiyeroglifli tanrı ve kral figürlerinin yerini demir çağında nişler ve basamaklı yapılar alır. Ancak geç bronz çağının Hitit gelenekleriyle Demir çağının Phryg gelenekleri arasında ilişkiler bulunmaktadır (Bahar, 1999a: 17).

Karadağ Yazıtları: Karadağ, Karaman'ın kuzeyinde denizden 2228 m yükseklikte volkanik bir dağ kitesidir (Resim 3). Dağın en yüksek noktası, Karaman'a doğru uzanan ucunda yer alan ve bölge halkı tarafından Mahlaç olarak adlandırılan Mahalaç Tepesi'dir. Karadağ'ın tepesinde ve eteklerinde birçok ören yeri ve kalıntı vardır. Bunlar içerisinde en önemlilerini Hartapuş'a ait hiyeroglif yazıtlar oluşturur¹¹.

Karadağ I Yazıtı (Resim 4), "Bu bölgedeki Göğün Fırtına Tanrısı, Büyük Dağ Tanrısı (ve) her tanrı (için?), Büyük Kral Majeste Hartapuş 2 Bütün ülkeleri fetheden (o) [3 Göğün Fırtına Tanrısı ve her tanrı için (?)" olarak okunmuştur. Karadağ II Yazıtı'ndan ise "Büyük Kral Hartapuş" okunabilmiştir¹².

Kızıldağ Yazıtları: Kızıldağ Karaman'ın 55 km kuzeyinde, Süleymanhacı ve Adakale köyleri arasında ve şimdi kurumuş olan Hotamış Gölü'nün doğusunda yer alır. Karadağ gibi volkanik bir dağdır (Resim 5). Bu dağ üzerinde, önde yer alan ovaya ve göle hâkim konumda Büyük Kral Hartapuş rölyefi ve yazıtları vardır.

Kızıldağ I

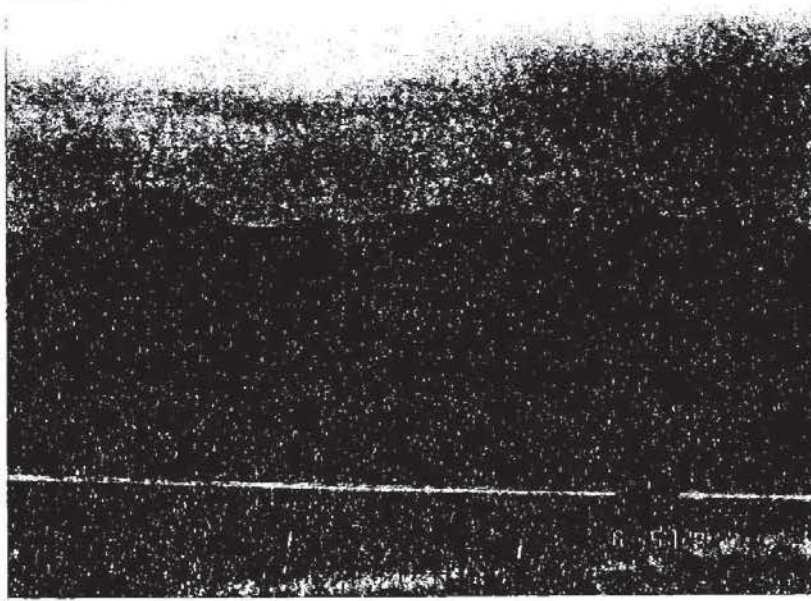
Doğal kayalık bir platform üzerinde (Resim 6) bir kral figürünü, sağ elinde bir sunu kâsesi, sol elinde kabzalı bir değnek tutmuş, taht üzerine oturur şekilde, gözleri ve burnu oldukça büyük, baş kısmında hiyeroglif yazı yer alır şekilde betimlenmiştir (Resim 7). Hiyeroglif yazı, "Büyük Kral Hartapuş"¹³ olarak

¹¹ Söz konusu yazıtlar ilk defa W. M. Ramsay ve G. L. Bell, tarafından yayınlanmıştır. Bu şekilde bilim adamlarının dikkatlerini çekmiş, çok sayıda gezi düzenlenerek yayın yapılmıştır. Karadağ hiyeroglif yazıtları konusunda bkz. Ramsay-Bell, 1909: 505-512, res. 371-376; Gelb, 1939: 19; Bossert, 1942: 69, res. 761; Baştaç, 1945: 64; Güterbock, 1947: 52-55, Lev. V-VI; Laroche, 1960: 24; Karauğuz, 2005: 131.

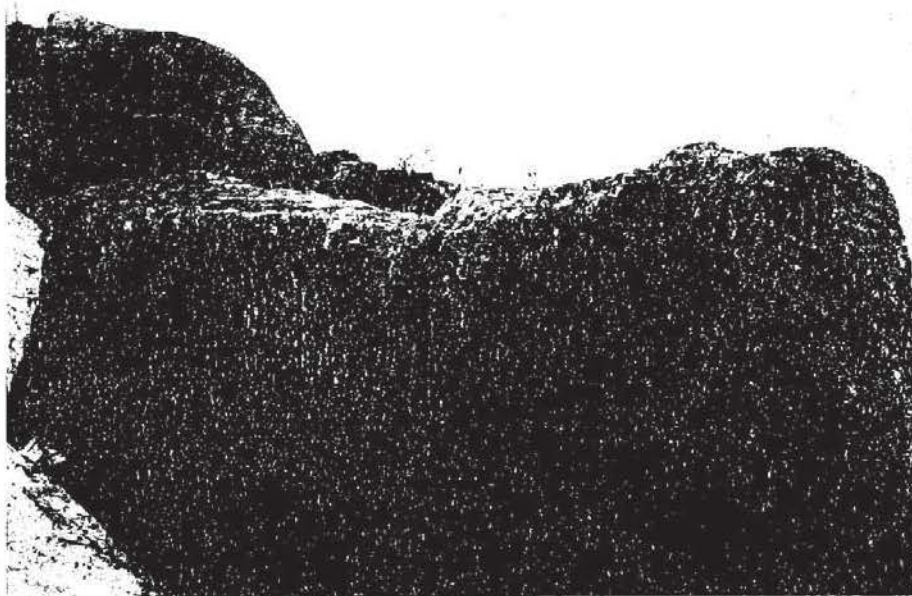
¹² B. Hrozný (1936: 206-207 dn. 8) yazıtın başındaki bölgeyi Toros Ülkesi olarak düşünmektedir. Ona göre bu ülkeler ve dağlar, adını adak hayvanı boğa olan -ki tanrının gücünü temsil ederdi- Hilit Fırtına tanrısının kültürünün yaygın olduğu Toros Ülkesi'nden almıştır. Toros kelimesi, Sami dillerde, Grekçe ve Latince'de boğa anlamına gelir. Her iki Karadağ yazıtı konusunda bkz. Alp, 1974: 25-26; Hawkins, 1995: 104-105; Karauğuz, 2005: 132.

¹³ H. Gonnet (1983: 21), hiyeroglif Hartapuş'taki son işarete M.Ö. II. Bin yıl Kapadokia özel isimlerinde ve M.Ö. I. Bin yıl Porsuk yazıtlarında zikredilmiş Maşaurahişa kralının adında olduğu gibi, kökünü

okunmuştur. Ensesinde toplanmış uzun saçları, başlığı uzun giysisi ve sakal şekilleriyle, Geç Hitit dönemi sanatının karakteristiğini yansıtır. Taht ve sunu kâsesinin de Anadolu'nun diğer yerlerindekiyle benzerliklerine dayanılarak yazıt, M.Ö. 9. yüzyılın sonundan M.Ö. 8. yüzyılın ortaları arası bir döneme tarihlendirilmektedir (Bittel, 1976: 239; Alp, 1974: 22).

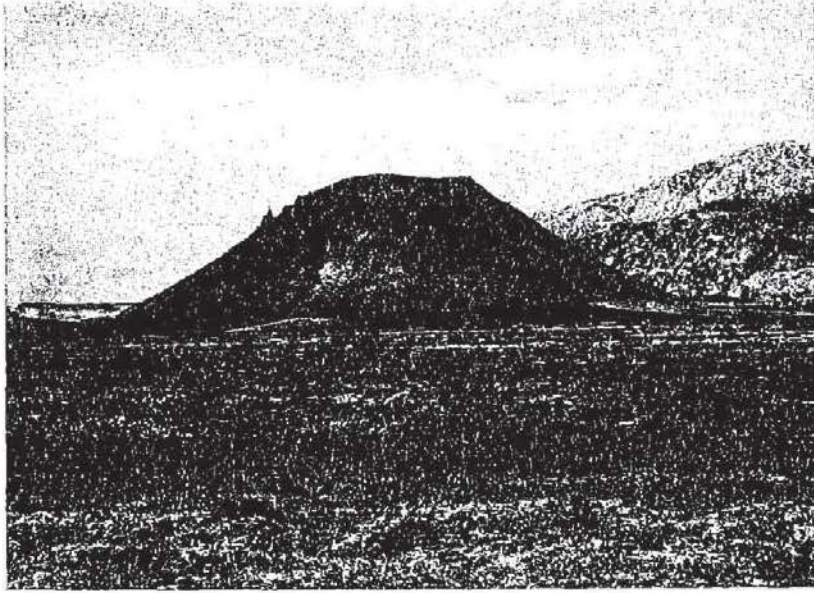


Resim 3: Karadağ'ın Genel Görünümü

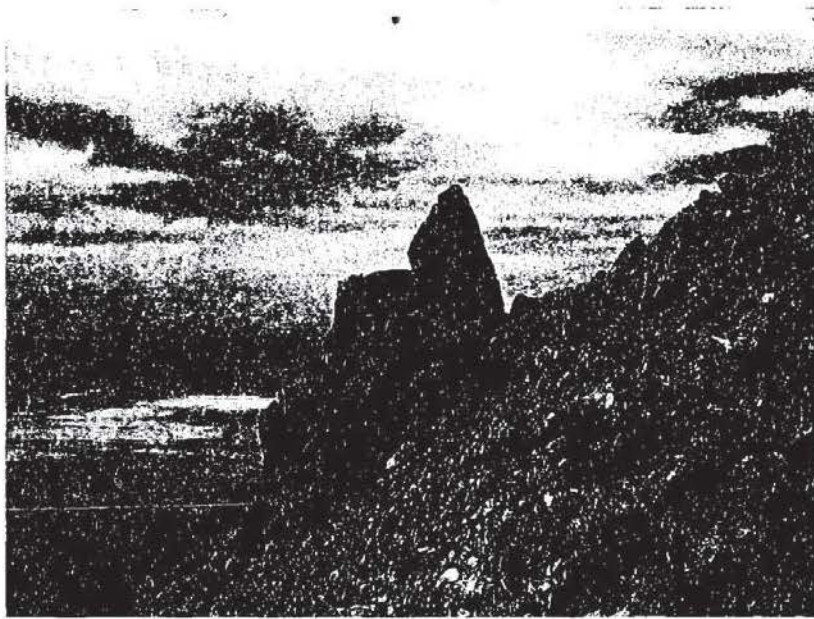


Resim 4: Karadağ I Yazıtı

parçalarını oluşturduğunu düşünerek -ša (L. 415) değerini vermiş ve Hartapuša şeklinde okumayı tercih etmiştir. Bu yazıt için bkz. Ramsay-Bell, 1909: 371A-376; Hrozný, 1933-1937: 437-441; Güterbock, 1947: 52-55; Hawkins, 1995: 104-105; Karauğuz vd., 2002: 8 Lev. III:2, VIII; Doğan-Alparslan, 2005: 21.



Resim 5: Kızıldağ'ın Genel Görünümü



Resim 6: Kızıldağ Hartapuş Anıtı Kayalığı



Resim 7: Kızıldağ Hartapuş Rölyefi

Kızıldağ II

Yazıtın birinci kısmı, “Kudretli Fırtına Tanrısı(nın) sevgilisi (??), Güneş (Majeste), Büyük Kral Hartapuş” şeklinde çözümlenmiştir (Gonnet, 1983: 21; Karauğuz vd., 2002; 8). Kızıldağ I yazıtının bulunduğu kayalık alandan düşerek 5 m ilerisinde ters dönmüş şekilde bulunan ikinci kısmın okunuşu konusunda farklı görüşler vardır¹⁴.

Kızıldağ III

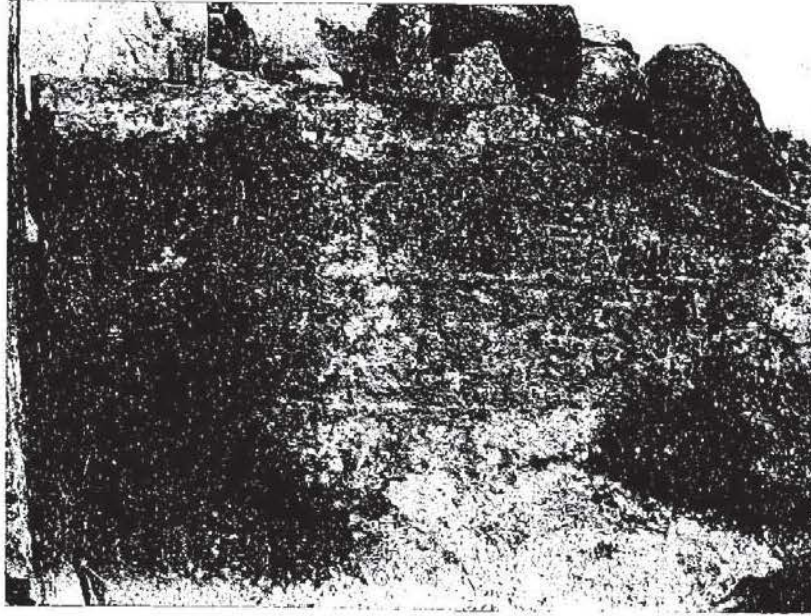
“Kahraman, Büyük Kral, Murşili'nin oğlu, Fırtına Tanrısı(nın) sevgilisi (??), Güneş (Majeste), Büyük Kral Hartapuş, bu şehri inşa etti” olarak okunmuştur (Alp, 1974: 23).

Kızıldağ IV

“1 Kahraman, Büyük Kral Murşili'nin oğlu, Fırtına Tanrısının sevgilisi, Güneş (Majeste), Büyük Kral, Kahraman Hartapuş 2 Her tanrı(nın ve) Göğün

¹⁴ Fırtına Tanrısı'nın işaretini S. Alp (1974: 23), -na işareti vererek “dTarhu-na” (na=L. 35) olarak okumuştur. J. Börker-Klähn (1977: 265), Tuwa-n(a) Dağı şeklinde Tuwanuwa Bölgesi'nin Hitit isminin eş seslisi olan bir dağ ismi elde etti. Bunun sonucu olarak metnin bütünü “Tuwana Dağı Fırtına Tanrısı” olarak okumayı teklif etti. H. Gonnet (1983: 28), S. Alp ve Börker-Klähn tarafından -na okunan işaretin, aslında elinde sivri bir silah tutan bükülmüş bir kol olduğunu tespit etmiştir. Gonnet, işaretin, NIR.GAL (L. 28) gibi, M.Ö. XIV. yüzyılda Şupiluliuma ile II. Murşili dönemlerinde ve M.Ö. X yüzyılda Kargamış hiyerogliflerinde zikredilmiş, Fırtına Tanrısı'nı niteleyen bir işaret olması gerektiği üzerinde durmuştur. Önceki bütün görüş ve yorumları değerlendiren H. Gonnet (1984, 119), Hartapuş ismindeki “-š” nominatif ekinin Hitit imparatorluk dönemi mühür baskılarında görülmediği gerçeğini de göz önünde bulundurarak yazıtı, Hitit imparatorluğunun çöküşünden hemen sonraya en geç M.Ö. X. yüzyıla koymuştur. Ancak bu rölyefin sanatsal özellikleri, buradaki kalenin basamaklı yapısı ve keramik parçalarının analizi ışığında, yazıtların daha çok geç dönem özellikleri yansıttıkları düşünülerek bu tarihlemeye şimdilik şüphe ile yaklaşılmaktadır (Karauğuz vd., 2002: 10).

Fırtına Tanrısı(nın) lütfuyla her ülkeyi fetheden (O), Maška (na?) ülkesini de fethetti. 3 Büyük Kral, adam Tawani” olarak çözülmüştür. 1,40x1 ve 10x45 cm ölçülerinde olan iki satırlık bir pano üzerine yerleştirilmiştir (Resim 8)¹⁵.



Resim 8: Kızıldağ Hartapuş Yazıtı

Kızıldağ V

“Kahraman, Büyük Kral Murşili” olarak okunmuştur (Hawkins, 1995:104-105; Karauğuz vd., 2002: 8).

Karadağ ve Kızıldağ yazıtları, Asur kaynaklarında Tabal olarak adlandırılan bölge içerisinde yer alırlar. Tabal bölgesi hakkında bilgi edinilen yazıtlar, kuzey, güney ve batı olarak gruplandırıldığında batı grubu içerisinde değerlendirilir (Doğan-Alparslan, 2005: 19). Karadağ-Kızıldağ yazıtlarında Hartapuş, Murşili'nin oğlu olarak geçer ve M.Ö. II. Binde Anadolu'da sadece Hattuşa'daki Hitit krallarının kullandıkları “Büyük Kral, Kahraman” unvanlarını kullanır. II. Muwattalli'nin Hitit başkentini Tarhuntaşsa'ya taşımış olması ve Boğazköy'de Kurunta'nın “Büyük Kral” olduğunu gösteren bullaların ele geçirilmiş olması, Hartapuş ve babası Murşili'nin Tarhuntaşsa kralı Kurunta'nın halefleri olabileceği tezinin ortaya atılmasına sebebiyet vermiştir (Alp, 1995: 9 vd.)¹⁶. Burada geçen Murşili, büyük olasılıkla III. Hattuşili tarafından sürgüne gönderilen II. Muwattalli'nin oğlu III. Murşili (Urhi-Teşup) olmalıdır. Yani Murşili, Urhi-Teşup'un

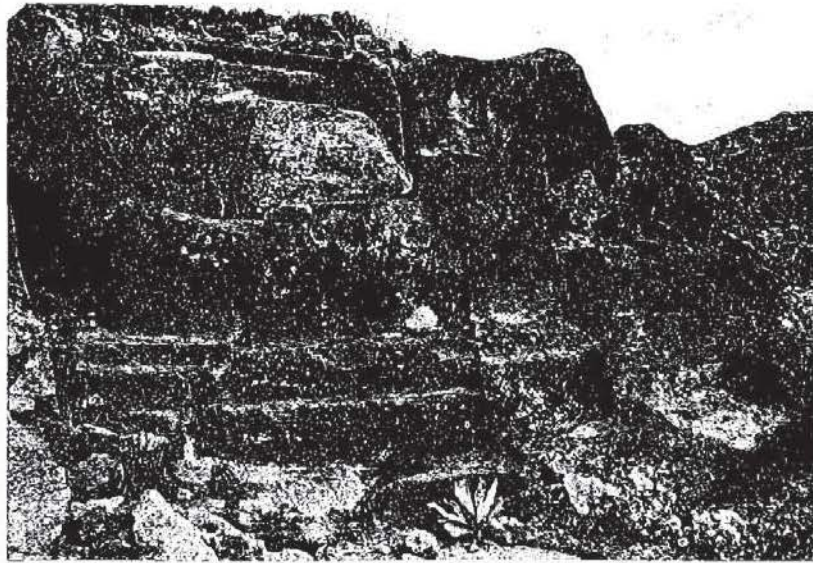
¹⁵ Karadağ ve Kızıldağ'da keşfedilenler içerisinde en uzun metni içeren yazıtın bulunduğu kaya, bilim adamları tarafından bir çeşit heykel kaidesi, kapı yapısı veya merdiven olarak değerlendirilmiştir. Öte yandan yazıtta geçen Maškana Ülkesi üzerine farklı görüşler vardır. Bunlardan Meriggi (1965: 314), Muški (Phryg) olması gerektiği görüşündedir. J. D. Hawkins ise (1995: 105-106), Batı Anadolu'daki Maşa Ülkesi olarak değerlendirmektedir.

¹⁶ Hartapuş'un babasının Kurunta ailesinden çıkmış Urhi-Teşup dışında başka bir Murşili olabileceği yorumları konusunda bkz. Hawkins, 1992: 270; Singer, 1996: 70).

krallık adıdır. O halde bu kral, Tarhuntašša ve Kurunta ile de ilişkili olmalıdır. II. Muwattalli'nin torunu olup, muhtemelen babasının sürgün yıllarında doğan Hartapuš, "Büyük Kral" unvanı taşıdığına göre vassal bir kral da olmamalıdır. Hattuša'da onunla ilgili herhangi bir buluntuya rastlanmadığına göre Hartapuš, Hitit Devleti'nin yıkılmasından sonra Tarhuntašša tahtına oturup krallığını ilan etmiştir (Ünal, 2002: 182). Hartapuš'un hakimiyet sınırı, Karaman'dan 140 km kadar kuzeydoğudaki Aksaray yakınlarına kadar uzanmalıydı (Alp, 1995: 22).

O halde mevcut bilgiler ışığında Hartapuš'un Hitit İmparatorluğu'nun çöküşünden sonra güneye kayıp Tarhuntašša Krallığı'nın bir devamı olarak büyük krallık iddiasını devam ettirdiğini düşünmek, şimdilik en gerçekçi sonuç olacaktır. Bir başka ifadeyle daha sonraki dönemlerde Kurunta'nın kurduğu hanedan çizgisi, Konya'dan daha güneye kayarak Karadağ ve Kızıldağ'da Murşili ve oğlu Hartapuš ile devam etmiş olmalıdır (Karauğuz vd., 2002: 9; Karauğuz, 2003: 6 dn. 32).

Demir çağında, bölgede yerleşmelerin güvenlik kaygısıyla ovalardan ziyade dağlık bölgelere ve geçitlere kaydığı anlaşılmaktadır. Bu bağlamda Kızıldağ'da farklı dönemlerde iki kalenin inşa edildiği görülmekte ve etrafından toplanan keramikler, Demir çağı özelliğini yansıtmaktadır (Karauğuz vd., 2002: 10, Lev.: VII:1-2, XV-XIX). Kızıldağ IV yazıtının hemen kuzeyinde üç basamaklı bir yapı yer alır (Resim 9). Yazıt ile basamaklı yapı arasındaki bütünlük, aynı dönemde yapılmış olabileceklerini düşündürmektedir. Söz konusu yapı gösterdiği özellik açısından Demir çağı basamaklı yapılarını andırır. Muhtemelen Phryg yapısı olan benzer basamaklı yapılara, bölgenin yakın çevresinde Payallar, Ermenek, Merdivengediği, Balkayalar ve Dibektaş Yaylası gibi kutsal alanlarda da rastlanmıştır (Bahar, 1999a: 14-17). O halde denize inmek için Karaman üzerinden geliştirilen ilişkilerde Asurlular tarafından geri püskürtülen Phrygler, daha batıda Bozkır-Ermenek-Anamur üzerinden bir başka rotayı denemiş olmalıdırlar.



Resim 9: Kızıldağ Basamaklı Yapı

2.3. Antik Yerleşim Birimleri

2.3.1. Laranda: İç Anadolu'nun güneyinde yer alan Laranda, Karaman il merkezidir. Bizans'lı Stephan, Laranda'yı Lykaonia'da göstermektedir (Ramsay, 1961: 366). Sicilyalı Diodoros (XVIII 22, 1-8)'ta Laranda, her iki İsauria ile birlikte Perdikkas ve Philippos tarafından yağmalanan İsauria şehirlerindedir. Ptolemy, İsauria Bölgesi için Dağlık Kilikia'dan Derbe'ye ve Koralis Gölü (Beyşehir Gölü)'ne kadar uzanan çok geniş bir tanımlama verir (Carmody, 1972: 33). Strabon (XII 6, 3)'da Laranda şehri, Derbe'li Antipatros'un krallığı içerisinde gösterilmektedir. Yine onun zamanında Kapadokia ile Lykaonia arasındaki sınır, Lykaonialılara ait Koropassos Köyü ile Kapadokialılara ait Garsarua (Aksaray) kenti arasındadır. Koropassos'u W. M. Ramsay (1961, 380)'ın önerdiği şekilde Aksaray ile Sultanhanı arasında kabul ettiğimizde, Lykaonia sınırının Aksaray yakınlarına kadar uzandığı anlaşılır. Bu durumda Laranda'nın da Lykaonia sınırları içerisinde yer alacağı açıktır. Fransız seyyah Ch. Texier (2002: 121) de Anadolu'nun tarihi coğrafyasıyla ilgili eserinde bölgenin antikçağ sınırları konusunda şu ifadelerle yer vermektedir:

"Tyana (Kemerhisar) şehrini, İsauria ve Lykaonia şehirlerinden ayıran sınırın, coğrafya açısından belirlenmesi mümkün değildir. Çünkü bunlar, Romalılar döneminde genişletilmiş ve çok değişmiştir. Bizanslılar zamanında yeniden büyümüş ve önemli şehirler adını alarak, örnek olarak Homonada diye adlandırılmıştır. Bazı haritalar, İsauria memleketini ta denize kadar götürürler; gerçekte bu memleket hiçbir zaman Karaman ve Tyana çöllerini ayıran sınırdan öteye gitmemiştir ve Tyana şehri sürekli olarak Kappadokia'dan sayılmıştır. Ereğli'nin güneyi dağlara kadar hep çıplaktır. İki saha arasında sınırı bu oluşturur".

Sonuç olarak; Lykaonia, Dağlık Kilikia, İsauria ve Kapadokia arasında stratejik bir konumda bulunan Laranda'nın idarî sınırlarının sık sık değiştiği anlaşılmaktadır. Zaten antik yazarlarda da değişik zamanlarda sözü edilen bölgelerin her biriyle ilişkili olarak gösterilmiştir.

2.3.2. Derbe (Resim 10): Antik dönemde önemli bir kent merkezi olduğu anlaşılan Derbe'den ilk defa Roma'nın M.Ö. 53-51 yılları arası Kilikia Eyalet valisi olan Marcus Tullius Cicero (Ad. Fam, XIII 73) söz etmiştir. Buradan anlaşıldığına göre kent, Cicero'nun dostu olan ünlü tiran Antipatros Derbetes'in Roma'nın göz yumması sonucu oluşturduğu küçük krallığın idare merkezidir.

Derbe konusunda en geniş bilgiyi ünlü coğrafyacı Strabon (XII 6, 3) vermiştir. Strabon, Derbe'nin Isaurike olarak adlandırdığı bölgenin yanında bulunduğunu ve buranın Kapadokia'ya en yakın ülke olduğunu bildirir. Yine antik coğrafyacı, Derbe'nin Laranda'ya da sahip olan tiran Antipatros'un idare merkezi olduğundan söz eder. Daha sonra da Antipatros'un Amyntas tarafından öldürüldüğünü anlatır. Buradan Laranda ve Derbe'nin M.Ö. 31 yılından önce Antipatros'un hâkimiyeti altında olduğu sonucuna ulaşılır.

Cicero ve Strabon'un Derbe Krallığı konusundaki tanıklıkları, Antiapter'in bölgedeki gücünü ve etkisini doğrulamaktadır (Syme, 1939: 311). Gerçekten de özellikle M.S. 39-41 yıllarında Derbe, bölgede etkin bir güç haline gelmiştir. Öyle anlaşılıyor ki burası, güneydoğudaki Roma eyaletinin bir uç noktası ve sınır kenti idi. Taşdığı bu önem yüzünden Claudius'un yeni şehirleşme modeline öncülük yapmış, muhtemelen onun hâkimiyetinin ilk zamanlarında Claudio-derbe olarak onurlandırılmıştır (Ramsay, 1892: 55)¹⁷.

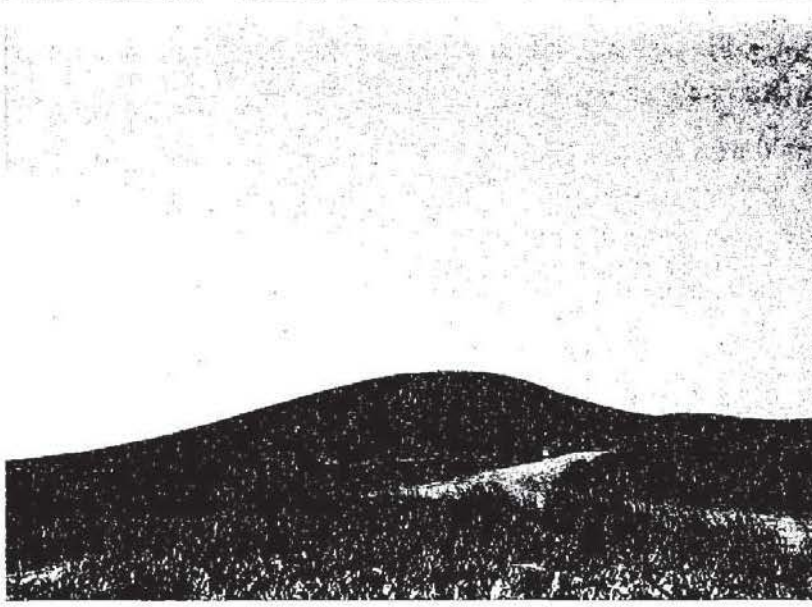
Antik kaynaklarda Derbe, İsauria ve Kapadokia bölgeleri arasındaki Güney Lykaonia'da yer almaktadır. Kendi adına sikke bastıran şehir sürekli olarak Laranda ile birlikte anılır. Laranda'nın Karaman olduğu konusunda hiçbir tereddüt olmadığına göre Derbe, Karaman'a çok yakın bir yerde aranmalıydı. Bu bakımdan antik kaynakların verdiği bilgiler, araştırmacılara önemli ölçüde ışık tutmuştur. XVIII. ve XIX. yüzyıllarda Anadolu'da batılı araştırmacıların ilgisini çeken en önemli merkezlerden birisi hiç kuşkusuz Derbe olmuştur. Bunun temel nedeni, Hıristiyanlığın doğuşu ve yayılışının ilk yıllarında Aziz Pavlus'un ziyaret ettiği ve misyonerlik yaptığı yerlerden birisi oluşudur. Gerçekten de Pavlus'un Konya ve Lystra'dan sonra vaaz vermeye gittiği Derbe kentini bulmak, uzun zamandan beri araştırmacıları yakından ilgilendirmiştir. Ancak belli bir süre yazılı belgeye rastlanmadığından yeri uzun süre tartışma konusu olmuş, bir takım öneriler yapılmakla yetinilmiştir. Ne var ki bütün bu öneriler, bir tahminden ileri gitmediği gibi birbirinden çok farklı sonuçlar vermiştir.

1958 yılında M. Calder ve G. E. Bean'ın antik merkezleri gösteren haritalarının yayınlanması, bölgeye olan ilgiyi daha da artırdı. Söz konusu haritadaki merkezleri yerinde görmek isteyen İngiliz Arkeoloji öğrencilerinden A. S. Hall tarafından, Aşiran (Ekinözü) Köyü'nün kuzeydoğusundaki Kertihöyük'te, Roma imparatoru Antonius Pius (M.S. 138-161) dönemine ait bir yazıt bulunmuştur (Ballance, 1957: 147-151, Lev. IX). M.S. 157 yılına tarihlenen yazıt, bir heykel kaidesidir. Sözü edilen yazıtta eyaletin valisi olan Cornelius Dexter'in Claudio-derbe halkı tarafından heykeli dikilerek onurlandırılması ifade edilmektedir (Uysal, 1990: 20). Kertihöyük'te bulunmuş yazıtta, Derbe adı geçmekteydi ve bir tonun üzerindeki ağırlığı nedeniyle başka yerden getirilmiş olma ihtimali de son derece düşüktü. Ayrıca heykelin bulunduğu höyük üzerinde Hellenistik ve Roma devri kültürünü yansıtabilecek keramik parçalarına rastlanmıştır. Bütün bunlar, Derbe'nin yerinin Aşiran Köyü yaylasındaki Kertihöyük olduğu konusunda önemli bulgulardı.

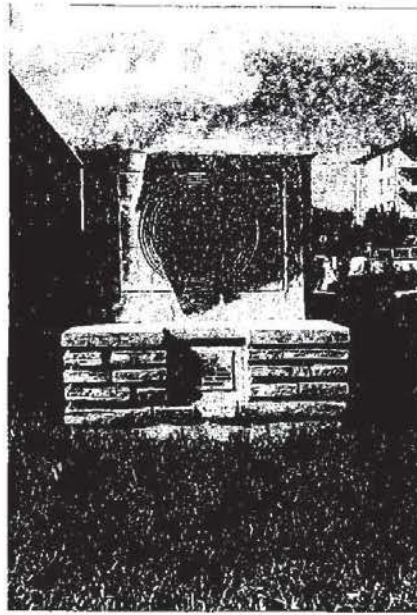
Ancak aşağı yukarı aynı çevrede Sudurağı (Sidrova) Kasabası'nda bulunmuş olan bir diğer yazıt, bu konuda ikinci arkeolojik delili oluşturmakla birlikte, bir takım soru işaretlerini de beraberinde getirmişti. 1958 yılında bulunmuş olan yazıt, 10 cm kalınlığında 65x85 cm boyutlarında siyah kireç taşıdan yapılmış olup, üzerinde beş çizgili daire içinde altı satır yazı yer alır

¹⁷ Derbe'nin bu adla bastırıldığı sikkeler için bkz. Hill, 1900: 20; Göktürk, 2002: 123.

(Resim 11). Bizans dönemine M.S. IV.-VI yüzyıllara ait olan yazıt, Derbe adlı bir şehrin varlığına şüphe bırakmamaktadır. Yazıtta "Burada tanrının sevgili kulu Derbe piskoposu Michael yatmaktadır" denilmektedir (Ballance, 1964: 139-140; Topal, 2000: 9).



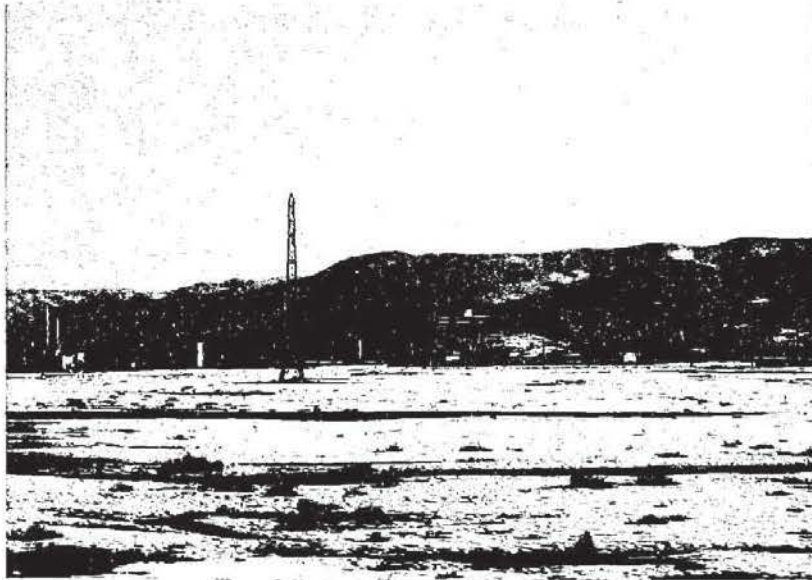
Resim 10: Derbe (Kertihoyük)



Resim 11: Derbe Yazıtı

Bu yazıtın Sudurağı ve Ekinözü sınırının kesiştiği Dervi mevkiinden getirildiği bildirilmiştir. Eski Yunanca'daki "β-Beta" harfinin Yeni Yunanca'da ve Türkçe'de "V" şeklinde okunuşu gerçeği, akıllara Derbe'nin Devre-Dervi olarak devam ettiği fikrini getirdi (Davis, 1879: 274; Konyalı, 1967: 568). Ayrıca 1965 ve daha sonraki yıllara ait Karamanoğlu İbrahim Bey İmaret Vakfiyelerinde Dervi Köyü geçmektedir. Aynı şekilde III. Murat dönemi Karaman Eyaleti tahrir defterinde aynı adlı oldukça büyük bir köyden söz edilir (Uzunçarşılı, 1967: 103)¹⁸. Bu konuda Osmanlılara ait benzer arşiv belgelerinde Dervi yanında Kerti Köyü'nün de geçmesi dikkat çekicidir. Bu köy ile ilgili olarak XVI. yüzyılın ilk yarısına ilişkin kayıtlarda arpa, buğday, burçak yetiştirip, bal ürettiği ve köyden vergi hâsılatı yapıldığı anlaşılmaktadır. Bugün Karaman çevresinde bu adla bir köyün yer almaması, araştırmacıları Kertihöyük'ün Osmanlı belgelerinde geçen Kerti Köyü olması gerektiği düşüncesine itmiştir (Özgan, 2007: 7). Bütün bu araştırmaların sonucunda bugünkü belge ve bulgular ışığında Derbe, Kertihöyük'e eşitlenmektedir (Levick, 1967: 165).

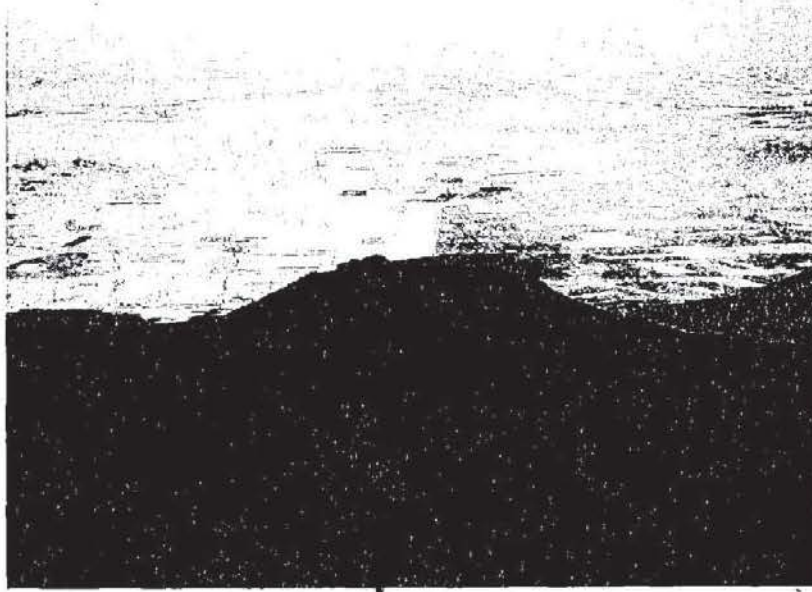
2.3.3. İlistra (Resim 12): Karaman ili merkez Yollarbaşı Kasabası'dır. Lykaonia şehirlerinden olan İlistra, İlisıra olarak antik ismini devam ettirmektedir. Adı, 1961 yılında Yollarbaşı'na çevrilmiştir. Burada yapılmış araştırmalar, şehrin Hellenistik, Roma ve Bizans çağında önemli bir koloni olduğunu göstermiştir. Yine antik çağda kendi adına sikke bastırmasından önemli bir merkez olduğu anlaşılmaktadır. Marcus Aurelius ve Philippos dönemine kadar sikkeleri, komşu şehir sikkelerine ve özellikle de Barata'nınkilere benzemektedir (Hill, 1900: 21). -



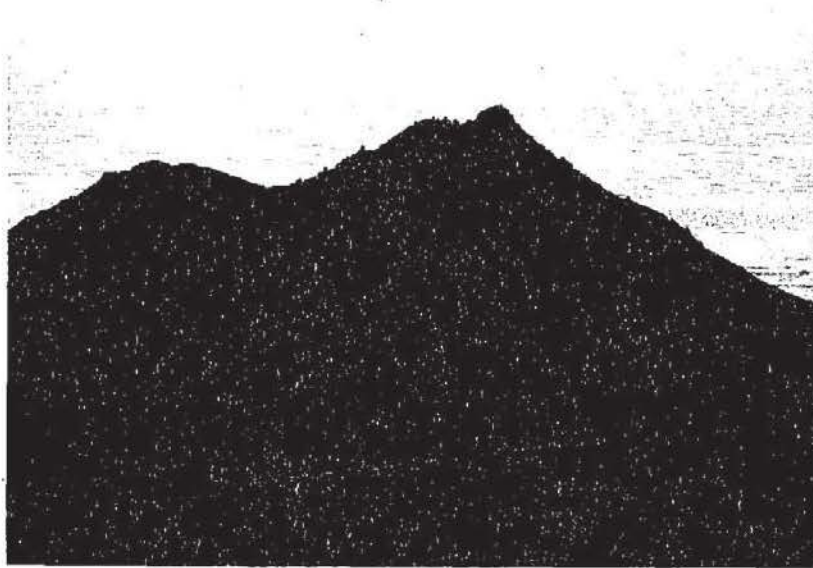
Resim 12: İlistra Höyük

¹⁸ Adı geçen Karye İbrahim Bey'in imaret vakfiyesinde "Lârende civarında ve Foni Köyü deresinin alt tarafında olup, şöhretinden dolayı hudut tayinine lüzum görülmeyen Dervi Köyü şeklinde kaydedilmiştir. Vakfiyede geçen bilgiler ışığında Dervi ve Kerti köylerinin lokalizesi konusunda bkz. Gümüşçü, 2005: 54.

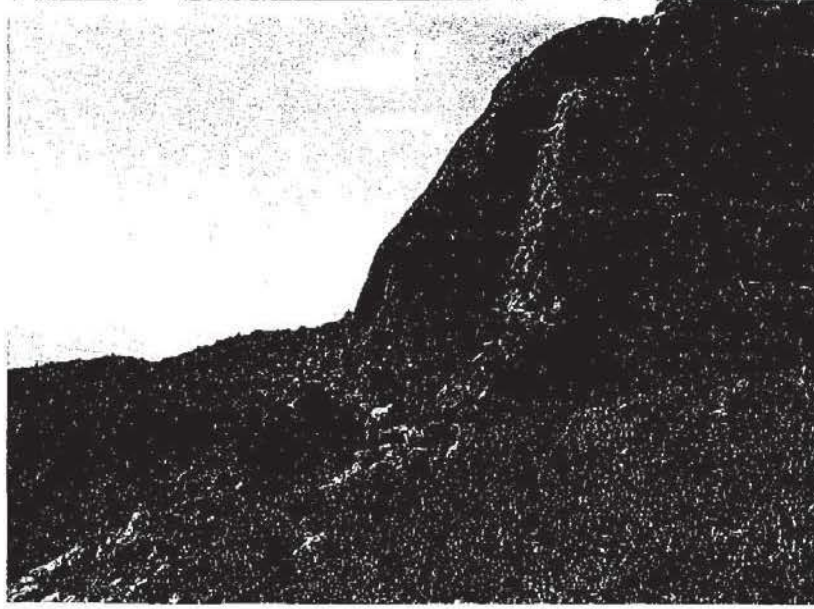
2.3.4. Karadağ ve Kızıldağ Kalıntıları: Karaman'ın kuzeyinde şehri gözetleyen bir konuma sahip Karadağ'ın Hititler'den başlayarak önemli bir merkez olduğunu biliyoruz. W. M. Ramsay ve G. L. Bell, XX. yüzyılın hemen başında çevrede, yöre halkının Candar (Resim 13), Kızılhisar (Resim, 14, 15), Kızıldağ ve Başdağ olarak adlandırdıkları dört yerde Binbirkilise kalıntılarını gözetleyen kale kalıntıları tespit etmişlerdir (Ramsay-Bell, 1909: 279 vd.).



Resim 13: Karadağ Candar Tepesi



Resim 14: Karadağ Kızılhisar Tepesi



Resim 15: Kızılhisar Tepesi'nden Yapı Grubu

Bunlar içerisinde en önemlisinin de Başdağ denilen bölümde Kilbasan'a hakim konumdaki kale olduğu anlaşılmaktadır (Resim 16). Kale hakkında en çok tartışılan konular, yapılış amacı, işlevi ve ne zaman yapıldığıdır. Nitekim W. M. Ramsay ve G. L. Bell (1909: 479), oldukça muntazam taşlardan inşa edilmiş kalenin askerî bir konaklama yeri olduğunu belirtmişler ve Justinian dönemine tarihlendirmişlerdi. K. Belke ve Restle (1978-1980, 17), Başdağ'daki bu kaleyi yapı tekniği ve gördüğü işlev bakımından Amyntas'ın İsauria'da yapımına başlattığı Palaia İsauria (Eski İsauria) Kalesi'ne benzeterek Amyntas'ın yaptırmış olabileceği sonucuna ulaşırlar. Duvar örgüsü bölgesel alışkanlıklar yansıttığı için tarihlendirme konusunda gerçeği yansıtmayabileceğini belirten T. Saner (1999: 351), Amyntas'ı kabul ederken yapım faaliyetinin kısmen de olsa Hellenistik dönemin daha erken zamanlarına gidebileceği konusunda açık kapı bırakır. Ona göre Başdağ mimari düzenlemesi, antik Bergama ve yakın çevresindeki Hellenistik geleneğin oldukça doğudaki yani İsauria, Lykaonia ve Kilikia'nın kesiştiği bölgedeki uzak bir temsilcisi olarak sunulabilir.

Bütün bu görüşler ışığında, kalenin Amyntas'a Roma tarafından verilen yönetimi güç olan bölgelerde düzeni ve asayişini sağlama görevi çerçevesinde askerî bir amaçla yapılmış olduğu kanaatindeyiz. Bölgenin batısında Homonadlara karşı Palaia İsauria'nın askerî savunma işlevini, doğusunda Derbe'li Antipater başta olmak üzere asi yerel krallıklara karşı Başdağ Kalesi üstlenmiş olmalıdır. Gerçekten de gerek çevresindeki aynı dönem askerî yapı özelliklerine olan benzerlikleri, gerek Lykaonia-Lykaonia-Kilikia sınırındaki konumu ve gerekse de iki büyük sarnıcının oluşu (Resim 17) kalenin askerî amaçla yapılmış olduğuna şüphe bırakmamaktadır. Çevredeki bütün tepeleri, antik Lykaonia Ovası'nı ve

Laranda'yı gözetleyen konumu, kalenin güney yapısının gözetleme işlevinin önceliğine işaret eder.

Öte yandan, Kızıldağ'da da farklı dönemlerde iki ayrı kalenin inşa edildiği görülmektedir. Bunlardan girişi güneydoğudan olan, on bir adet istinat kulesiyle desteklenmiş sura sahiptir. Bu kalenin kuzeybatısında sur duvarıyla Hartapuş anıtı arasında sur duvarına 25 m uzaklıkta bir yapı kalıntısı daha bulunmaktadır. Surun 20 m kadar güneybatısında ikinci bir sur uzantısı, bunun 100 m aşağısında da Roma dönemine ait olabilecek başka bir sur kalıntısı vardır. Bu da kalenin Roma döneminde yapılmış üçüncü bir surla desteklendiğini göstermektedir. Burada Roma dönemine ait kaya mezarı ve yine bu dönemin karakteristik özelliklerini yansıtan keramik parçaları bulunmuştur (Karauğuz vd., 2002: 10).



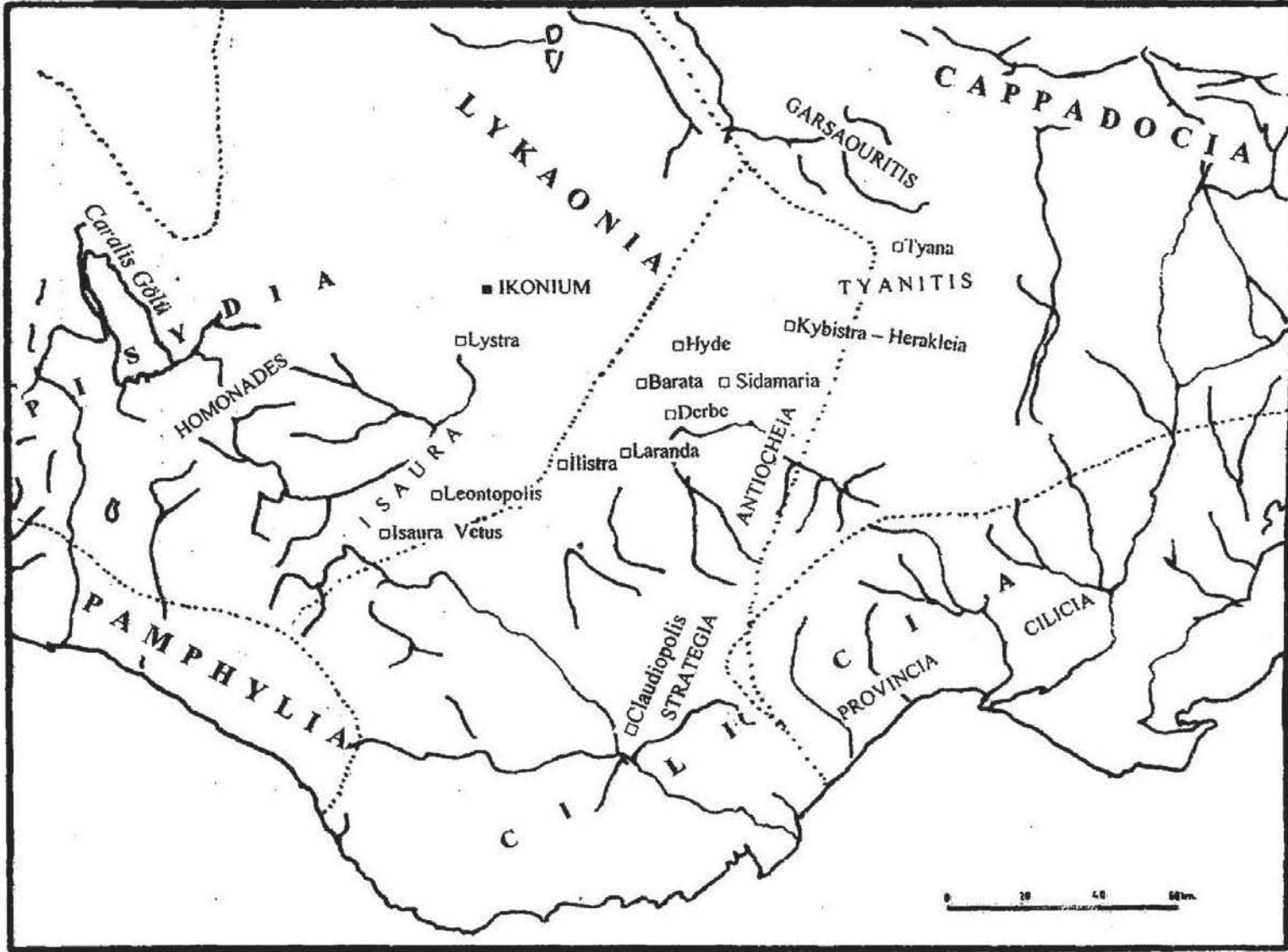
Resim 16: Başdağ Kalesi



Resim 17: Başdağ Roma Sarnıçları

2.3.5. Barata (Madeneşehir): Muhtemelen Hitit hiyeroglif anıtlarında Barmeta, klasik çağda Baretta olarak adlandırılan merkez, antik çağdaki Barata idi (Ramsay, 1890: 86; Hrozný, 1936: 209). Antik kaynaklardan elde edilen bilgilerden Barata'nın Tyana (Kemerhisar) ve İkonion (Konya) arasında ve Hyde (Karapınar)'den uzak olmayan bir yerde bulunması gerektiği sonucuna ulaşılmaktadır. Öte yandan Bizans listelerinde Laranda, Derbe ve Hyde ile aynı sırada verilmektedir. İşte bütün bu bilgiler ve "Kuyudaki Yahya" adlı bir azizin Kybistra (Ereğli)'den yaşadığı kuyuya geliş yolunu dikkate alan W. M. Ramsay (1890: 331), Madeneşehir Köyü'nü Barata olarak düşünmüş ve bu öneri kabul görmüştür (French, 1996: 93 vd.).

Karaman'a 37 m uzaklıkta bulunan Madeneşehir Köyü, halk arasında Binbirkilise olarak bilinir. Kılbasan Kasabası'na bağlı olup, Karadağ'ın kuzey eteğinde yer alır ve Karaman-Kılbasan-Dinek Köyü üzerinden ulaşılır. Burada IV.-IX. yüzyıllar arasında yapılmış çok sayıda kilise, bazilika, manastır, mezar yapısı, sarnıç ve askerî yapı bulunmaktadır. Çok sayıda eseri barındırdığı ve önemli bir dini merkez olduğu için birçok araştırmacı, Lystra, Hyde, Barata, Sideropolis gibi önemli fakat yeri bilinmeyen merkezleri burada aramıştır. Madeneşehir'deki eserlerin büyük çoğunluğu Bizans sanatına ait olmakla birlikte, antikçağ Derbe ve Barata yerleşimlerinin lokalize çalışmaları açısından büyük önem taşımıştır. Binbirkilise harabeleri, çevredeki münferit eserler dışında temel olarak Madeneşehir, Yukarı Ören ve Değle Öreni olmak üzere üç ana bölümde incelenir (Eyice, 1971: 12 vd.). Kalıntılar, çok geniş bir sahaya yayılmış olup, Madeneşehir Köyü bu harabelerin içerisinde yer almaktadır.



M.S. 63-72 Yılları Arası Roma Eyalet Sınırları ve Karaman

SONUÇ VE ÖNERİLER

Karaman, verimli bir ovaya sahip olması ve bulunduğu coğrafi konum nedeniyle zengin bir eskiçağ kültür mirasına sahiptir. Yine söz konusu özelliğinin bir sonucu olarak değişik coğrafyalar arasında bir kültür aracılığı görevi de üstlenmiştir. M.Ö. II. Bin yıl höyükleri yanında Karadağ ve Kızıldağ Hitit anıtları, Silifke Keben kaya anıtı ve İvriz kaya kabartması gibi bölge ve yakın çevre Hitit anıtları, bu dönemde Karaman'ın önemli bir merkez olduğunun işareti sayılmalıdır. Öyle ki Hititlerin ilk dönemlerinden itibaren Landa ismiyle Hitit-Arzawa ilişkilerinde tampon bir bölge olarak önemli bir işleve sahip olduğu görülüyor. Yine Karadağ ve Kızıldağ'ın Hititlerden başlayarak bütün eskiçağ boyunca bölgenin önemli kutsal merkezleri olduğu anlaşılmaktadır. Hititlerin Göksu Vadisi yoluyla Kilikia ve Kıbrıs ile olan ticarî ilişkilerinde de Karaman'ın belirleyici bir rol oynadığına şahit olmaktayız.

Asur kaynaklarında Tabal adındaki konfederasyon içerisinde yer aldığı anlaşılan bölge, bütün Demir çağı boyunca büyük mücadelelere sahne olmuştur. Klasik ve antik kaynaklarda Laranda olarak anılan Karaman'ın, Pers hâkimiyetinde merkezî Anadolu'nun önemli şehirlerinden birisi olduğu görülmüştür. Hellenistik dönem ve Roma idaresinde İsauria ve Dağlık Kilikia gibi yönetilmesi güç ve sorunlu bölgelere yakın konumu nedeniyle, bölgedeki hemen her idari düzenleme içerisinde şu veya bu şekilde Karaman da yer almıştır. Sık sık İsauria, Kilikia ve Kapadokia eyaletleri arasında el değiştirmesi de bu durumun en açık göstergesini oluşturur.

Türk Dili'nin başkenti olma ve Yunus Emre gibi önemli değerlere sahip olan Karaman, aynı zamanda zengin bir eskiçağ kültür mirası da devralmıştır. Eskiçağ tarihi açısından önemli bir kültür turizmi potansiyeline sahip olan Karaman, adeta bir açık hava müzesi özelliği taşımaktadır. Bununla birlikte Karadağ ve Kızıldağ'da yapılacak daha kapsamlı araştırmaların ve özellikle de Derbe'de yapılacak kazıların, bölge tarihi ve kültürüne ışık tutacak son derece değerli bulgular vereceği kanaatini taşımaktayız.

Karaman'ın antikçağıyla ilgili en önemli merkezlerinden birisi hiç kuşkusuz Derbe'dir. Farklı çağlar boyunca iskân edildiği anlaşılan yerleşme asıl önemini, Aziz Pavlus'un ziyareti nedeniyle Hıristiyanlığın kutsal kitabı İncil'de anılmasına borçlu olmuştur. İşte Derbe başta olmak üzere, Karaman'ın değişik medeniyetlere ait kültürel mirasının birçoğu, dinî değer taşıdıkları için inanç turizmi açısından büyük öneme sahiptirler. Eskiçağ Anadolu toplumlarında yönetim ve sosyal hayatta din olgusu tartışılmaz bir rol oynadığından, Karaman aynı zamanda toplumlar arasında bir inanç köprüsü de olmuştur.

Tarihî ve kültürel değerlerin bölge turizmine kazandırılması, gerek yurt içinde ve gerekse yurt dışında iyi bir tanıtımının yapılmasıyla mümkün olacaktır. Aslında Karaman, bulunduğu konum itibarıyla bu konuda bir hayli şanslıdır. Öyle ki gerek yerli ve gerekse yabancı turistlerin en çok ziyaret ettikleri Konya,

Kapadokia ve Akdeniz sahilinin kesişim noktasında yer alır. Sözüünü ettiğimiz bu zengin kültür dokusunun tanıtımı için, öncelikle Karaman'ın bütün çağlarının bir arada işlendiği yeni bilgi ve bulgular ışığında kapsamlı ve ilmî içerikli bir tarihinin yazılmasına ihtiyaç olduğunu düşünmekteyiz. Öte yandan mümkün olan en kısa zamanda her yönüyle Karaman'ın ele alındığı uluslar arası bir sempozyum düzenlenmelidir. Karaman'ın bunu gerçekleştirebilecek kaynak, altyapı ve kültür birikimine fazlasıyla sahip olduğu kanaatindeyiz.

KAYNAKÇA

- ALP, Sedat, (1974), "Eine Neue Hieroglyphenhethitische Inschrift Der Gruppe Kızıl Dağ-Kara Dağ Aus Der Nahe von Aksaray und Die Früher Publizierte Inschriften Derselben Gruppe", *Anatolian Studies (Presented to H. G. Güterbock On the Ocasion of his 65th Birthday)*, s. 17-27, Pl. I-X.
- _____, (1995), "Bronz Tablet ve Tarhuntašša Kentinin Yeri", *1994 Yılı Anadolu Medeniyetleri Müzesi Konferansları*, Ankara, s. 11-26, Lev. 1.
- ARRIANUS, *Alexandroi Anabasis*, (Çev. H. Örs), İstanbul 1945.
- BAHAR, Hasan, (1995), "Konya Çevresi Tarih Araştırmaları -1: Hititler'den Romalılar'a Kadar İsauria Bölgesi", *S. Ü. Fen-Edebiyat Fakültesi Edebiyat Dergisi*, IX-X, s. 219-241.
- _____, (1999a), *Demirçağında Konya ve Çevresi*, Konya: S. Ü. Yaşatma ve Geliştirme Vakfı Yayınları.
- _____, (2000), "1998-1999 Yılı Konya-Karaman İlleri Yüzey Araştırmaları", *Araştırma Sonuçları Toplantısı*, XVIII/2, (22-26 Mayıs 2000, İzmir), Ankara, 2000, s. 187-204.
- _____, (2002), "Konya ve Karaman İli Yüzey Araştırmaları", *Araştırma Sonuçları Toplantısı*, XIX/2, (28 Mayıs-10 Haziran 2001 Ankara), Ankara, 2002, s. 257-270.
- _____, (2005), "Konya ve Karaman İlleri Yüzey Araştırmaları 2003", *Araştırma Sonuçları Toplantısı*, XXII/1, (24-28 Mayıs 2004 Konya), Ankara, s. 341-354.
- BAHAR, Hasan, -vd., (1996), *Eskiçağ Konya Araştırmaları 1 (Phrygia Paroreus Bölgesi: Anıtlar, Yerleşmeler ve Küçük Buluntular)*, İstanbul.
- BALLANCE, M. H., (1957), "The Site of Derbe: A New Inscription", *Anatolian Studies*, VII, s. 147-151.
- _____, (1964), "Derbe and Faustinopolis", *Anatolian Studies*, XIV, s. 139-145.
- BAŞTAK, Naci Fikret, (1945), *Konya, I*, Konya: Konya Halkevi Yayın ve Kitaplık Komitesi Yayınları, Yeni Kitap Basımevi.
- BELKE, Klaus -RESTLE, Marcell, (1978-1980), "Die Festungsanlage auf dem Baş Dağ (Kara Dağ): Eine Hellenistische Burg im zentralen Kleinasien", *Öjh*, LII, Beiblatt, 1-30.
- BOSSERT, Helmuth Theodor, (1942), *Alt Anatolien*, Berlin.
- BÖRKER-KLÄHN, J., (1977), "Die Hartapuš-Kartusche Kızıldağ", *Zeitschrift für Assyriologie und Verwandte Gebiete*, LVII, s. 260-266.

- CALDER, W. M. -BEAN, G. E., (1958), *A Classical Map of Asia Minor*, London.
- CARMODY, F. J., (1972), "Toponymie Anatolienne: Les Noms Classiques Des Pays et Des Peuples", *Revue Hittite et Asiatique*, XXX, s. 5-53.
- CASABONNE, Olivier, (1999), "Notes Ciliciennes", *Anatolia Antiqua/Eski Anadolu*, VII, s. 69-88.
- CICERO, *Epistulae ad Familiares: Letters to his friends*. With an English Translation by W. G. Williams. (The Loeb Classical Library - LOEB), London, New York 1927.
- DAVIS, E. J., (1879), *Life in Asiatic Turkey A Journal of Travel in Cilicia (Pedia and Tracheia), Isauria and Parts of Lykaonia and Cappadocia*, London: Edward Stanford, 55. Charing Cross.
- DİNÇOL, Ali M.- DİNÇOL, Belkis, (2000), "Orta Toroslar Bölgesi Tarihsel Coğrafya Araştırmaları", *Türkiye Arkeolojisi ve İstanbul Üniversitesi (1932-1999)*, Ankara, s. 348-350.
- DİNÇOL, Ali -vd., (2001), "Die Grenzen von Tarhuntašša in Lichte Geographischer Beobachtungen", *Varia Anatolica*, XIII, s. 79-86.
- DIODOROS, *Bibliotheca Historika*, ed. T. E. Page (LOEB), London 1947.
- DOĞAN-ALPARSAN, Meltem, (2005), "Kızıldağ-Karadağ Yazıtları", *Arkeoatlas 4, 2005 Arkeoloji Raporu*, s. 19-21.
- EYİCE, Semavi, (1971), *Karadağ (Binbirkilise) ve Karaman Çevresinde Arkeolojik İncelemeler, Recherches Archéologiques á Karadağ (Binbirkilise) et Dans La Région De Karaman*, İstanbul: İstanbul Edebiyat Fakültesi Yayınları.
- FREELY, John, (2002), *Türkiye Uygurlukları Rehberi 4 (Çev.: T. Birkan, G. Koca, A. Biçen)*, İstanbul: Yapı Kredi Yayınları.
- FRENCH, David, (1962), "Can Hasan, Karaman: 1962", *Türk Arkeoloji Dergisi*, XII/1, s. 21-22.
- _____, (1964), "Excavations at Can Hasan, Third Preliminary Report, 1963", *Anatolian Studies*, XIV, s. 125-139.
- _____, (1965a), "Prehistoric Sites in The Göksu Valley", *Anatolian Studies*, XV, s. 177-201.
- _____, (1965b), "Can Hasan 1965", *Türk Arkeoloji Dergisi*, XIV/1-2, s. 147-150.
- _____, (1996), "The Site of Barata and Routes in the Konya Plain", *Epigraphica Anatolia*, XXVII, s. 93-110 (Tafel I-VIII).
- FORLANINI, Massimo, (1988), "La Regione del Tauro Nei Testi Hittiti", *Vicino Oriente*, VII, Milano, s. 129-160.
- GARSTANG, John-GURNEY, Oliver Robert, (1959), *The Geography of the Hittite Empire*, London.
- GARSTANG, John, (1944), "The Hulaiia River Land and Dutaşşuş. A Curcial Problem in Hittite Geography", *Journal of Near Eastern Studies*, III, s. 14-37.
- GELB, Ignace, (1939), *Hittite Hieroglyphic Monuments*, Chicago: The University of Chicago Press.

- GONNET, Hatice, (1983), "L'inscription n° 2 de Kızıldağ (1)", *Hethitica*, V, s. 21-28.
- _____, (1984), "Nouvelles Données Archéologiques Relatives aux Inscriptions Hiéroglyphiques de Hartapusa À Kızıldağ", *Archéologie et Religions de l'Anatolie Ancienne, Mélanges en l'honneur du Professeur Paul Naster (Édites par R. Donceel, R. Lebrun)*, Louvain-La Neuve, s. 119-125.
- GÖKTÜRK, M. Tefvik, (2002), "Anadolu'da Her Sikke Bir Şehir, Anadolu'da Sikke Basan Kentler Üzerine Alfabetik Bir İnceleme", *Anadolu Medeniyetleri Müzesi 2001 Yıllığı*, Ankara, s. 109-182.
- GURNEY, Oliver Robert, (2001), *Hititler*, (Türkçesi: Pınar Arpaçay), Ankara: Dost Kitabevi.
- GÜMÜŞÇÜ, Osman, (2005), "XVI. Yüzyıl Lârende Kazasında Yerleşme ve Nüfus", *Karaman Tarihi ve Kültürü IV, T. C. Karaman Valiliği İl Kültür ve Turizm Müdürlüğü Yayınları*, İstanbul 2005, s. 1-246.
- GÜNERİ, Semih, (1989), "Orta Anadolu Höyükleri, Karaman-Ereğli Araştırmaları", *Türk Arkeoloji Dergisi*, XXVIII, s. 97-144.
- GÜTERBOCK, H. G., (1947), "Alte und Neue Hethitische Denkmäler", *Halil Ethem Hatıra Kitabı*, I, Ankara, s. 48-51.
- HAWKINS, J. D. (1992), "The Inscription of the Kızıl Dağ and the Kara Dağ in the Light of the Yalburt Inscription", *Hittite And Other Anatolian And Near Eastern Studies in Honour of S. Alp, S. Alp'e Armağan*, (Edited by, H. Otten, E. Akurgal, H. Ertem, A. Süel), s. 259-27.
- _____, (1995), *Hieroglyphic Inscription of the Sacred Pool Complex at Hattuša (SÜDBURG)*, (StBoT Beiheft III). With an Archaeological Introduction by P. Neve, Weisbaden.
- HILL, George, Francis, (1900), *Catalogue of the Grek Coins of Lykaonia, İsauria and Cilicia*, London: Printed by order of the Trustees.
- HOUWINK Ten CATE, P. H. J., (1961), *The Luwian Population Groups of Lycia and Cilicia Aspera During the Hellenistic Period*, Leiden.
- HROZNÝ, Bedrich, (1933-1937), *Inscriptions Hittites Hiéroglyphiques*, Prague.
- _____, (1936), "Les Inscriptions <Hittites> Hiéroglyphiques De Karakuyu, Fraktin, Kara Dagh et La Stèle De Boghazkeui", *Archiv Orientalni*, VIII, s. 200-209, Pl. XXVII-XXIX.
- KARAUĞUZ, Güngör, (2003), "Bronz Tablette (Bo 86/299) Geçen ^{NA}hekur SAG.UŞ "türbe" Yapısı Üzerine", *Belleten*, LXVII/248, s. 1-11.
- _____, (2005), *Arkeolojik ve Filolojik Belgeler Işığında M.Ö. II. Binde Orta Anadolu'nun Güney Kesimi*, Konya: Çizgi Kitabevi.
- KARAUĞUZ, Güngör -vd., (2002), "Kızıldağ Üzerine Yeni Bazı Gözlemler, New Observations About Kızıldağ", *Türkiye Bilimler Akademisi Arkeoloji Dergisi*, V, s. 7-32.
- KONYALI, İbrahim Hakkı, (1967), *Abideleri ve Kitabeleri ile Karaman Tarihi, Ermenek ve Mut Abideleri*, İstanbul: Baha Matbaası.

- KSENOPHON, (1998), *Anabasis, Onbinlerin Dönüşü* (Türkçesi: Tanju Gökçöl), İstanbul: Sosyal Yayınlar.
- LAROCHE, Emmanuel, (1969), "Liste des Documents Hiéroglyphiques", *Revue Hittite et Asiatique*, XXVII, s. 110-129.
- LEMAIRE, André, (1991), "Recherches De Topographie Historique Sur Le Pays De Qué (IX^e-VII^e siècle av. J.-C.)", *Anatolia Antiqua*, I, s. 265-275.
- _____, (1967), *Roman Colonies In Southern Asia Minor*, Oxford: Oxford At the Clarendon Press.
- LUCKENBILL, Daniel David, (1968), *Ancient Records of Assyria and Babylonia*, I-II, New York: Greenwood Pres, Publishers.
- MAGIE, David, (1950), *Roman Rule in Asia Minor*, I-II, Princeton, New Jersey: Princeton University Press.
- MELLAART, James, (1954), "Preliminary Report on Survey of Pre-Classical Remains in Southern Turkey", *Anatolian Studies*, IV, s. 175-240.
- _____, (1958), "Second Millenium Pottery from The Plain and Neighbourhood", *Bulleten*, XXII/87, s. 311-345.
- _____, (1963), "Early Cultures of the South Anatolian Plateau II, Late Chalcolithic and Early Bronze Ages in The Konya Plain", *Anatolian Studies*, XIII, s. 199-236.
- MELLINK, Machteld J., (1965), "Mita, Mushki and Phrygians", *Anadolu Araştırmaları*, II/1, 1965, (317-325), s. 318-319.
- MERIGGI, P. (1965), "Quarto Viaggio Anatolico", *Oriens Antiquus*, IV, s. 261-315.
- del MONTE, G. F.- TISCHLER, J. (1978), *Die Orts-und Gewässernamen der Hethitischen Texte*, Répertoire Géographique des Textes Cunéiform, Band VI, Weisbaden.
- del MONTE, G. F., (1992), *Die Orts-und Gewässernamen der Hethitischen Texte*, Répertoire Géographique des Textes Cunéiform, Band VI/2, Weisbaden.
- OTTEN, H. (1988), *Die Bronzetafel aus Boğazköy, Ein Staatsvertrage Tuthalijas IV*, Weisbaden.
- ÖZGAN, Ramazan, (2000), "Derbe Antik Kenti" *Karaman Tarih Kültür Sanat*, T. C. Karaman Valiliği İl Kültür Müdürlüğü Yayınları, Karaman.
- ÖZSAİT, Mehmet, (1985), *Hellenistik ve Roma Devrinde Pisidya Tarihi*, İstanbul: İstanbul Üniversitesi Edebiyat Fakültesi Yayınları.
- POSTGATE, Nicolas, (1973), "Assyrian Texts and Fragments", *Iraq*, 35, s. 13-36.
- RAMSAY, William Mitchell – BELL, Gertdude, (1909), *The Thousand and One Churches*, London.
- _____, (1890), *The Historical Geography of Asia Minor*, *Royal Geographical Society, Supplement Papers*, IV, London: John Murray, Albemerle Street.
- _____, (1892), *The Church in The Roman Empire Before A. D. 170*, London.
- _____, (1961), *Anadolu'nun Tarihi Coğrafyası*, (Çev.: Mihri Pektaş), İstanbul: Milli Eğitim Basımevi.

- SHAW, Brent D. (1990), "Bandit Highlands And Lowland Peace: The Mountains of İsauria-Cilicia", *Journal of Economic And Social History of the Orient*, XXXIII/II, s. 238-270.
- SINGER, I. (1996), "Great Kings of Tarhuntašša", *Studi Micenei ed Egeo-Anatolici*, XXXVIII, s. 63-71.
- STRABON, (1993), *Antik Anadolu Coğrafyası (Geographika; XII, XIII, XIV)*, (Çev.: A. Pekman), İstanbul: Arkeoloji ve Sanat Yayınları.
- SYME, Ronald, (1939), "Observations On The Province of Cilicia", *Anatolian Studies Presented W. H. Buckler (Edited W. M. Calder, J. Keil)*, s. 299-332.
- _____, (1948), "Torosların Muntazam İlgali", *Türk Tarih Kongresi Bildirileri*, III, s. 570-575.
- TEXIER, Charles, (2002), *Küçük Asya, Coğrafyası, Tarihi ve Arkeolojisi*, III, Çev.: Ali Suat, Ankara: Enformasyon ve Dokümantasyon Hizmetleri Vakfı Yayınları.
- TOPAL, Cengiz, (2000), *Derbe, Binbirkilise, Manazan Mağaraları, Alahan Manastırı*, Karaman: Karaman Valiliği İl Kültür ve Turizm Müdürlüğü Yayınları.
- _____, (2005), *Karaman Kültür Envanteri*, T. C. Karaman Valiliği İl Özel İdaresi Kültür Yayınları, 1, Karaman.
- UYSAL, M. Vehbi, (1990), *Karaman Derbe Kertihöyük*, Kayseri: Ak Ofset Matbaacılık.
- UZUNÇARŞILI, İsmail Hakkı, (1967), İbrahim Bey'in Karaman İmaretı. Vakfiyesi, *Bellekten*, I/1, 1957, s. 56-127.
- ÜNAL, Ahmet, (1980-1983), "Lalanda", *Reallexikon der Assyriologie*, VI, s. 437.
- _____, (2002), *Hititler Devrinde Anadolu*, İstanbul: Arkeoloji ve Sanat Yayınları.
- YİĞİT, Turgut, (2000), "Tabal", *Ankara Üniversitesi Dil-Tarih ve Coğrafya Fakültesi Dergisi*, XL/3-4, s. 177-189.