



Kesit Akademi Dergisi

The Journal of Kesit Academy

ISSN: 2149 - 9225

Yıl: 3, Sayı: 10, Aralık 2017, s. 63-79

Doç. Dr. Zuhâl TÜRKTÂŞ

Selçuk Üniversitesi Güzel Sanatlar Fakültesi, zbezirci@gmail.com

Nihal DEMİRTAŞ

KAYSERİ SİNDELHÖYÜK KASABASI'NDA HASIR DOKUMACILIK

Özet

Kültür tarihinin aydınlanmasında ve geçmişte yaşamış toplumlar hakkında bilgi sahibi olabilmemizde, sanat eserleri büyük önem taşımaktadır. Bu anlamda geleneksel dokumacılık içerisinde üretilen bitkisel dokumalar, bölgesel olarak hammaddenin bol olduğu yerlerde toplumun ihtiyaçlarından doğan, üretime yönelik faaliyetler olarak değerlendirilebilir. Hasır dokuma, durgun su kaynaklarının bulunduğu bataklık bölgelerde bitkisel hammaddelerin yoğun yetişmesine bağlı olarak yapılmaktadır. Bu çalışmada Kayseri ilinin Develi ilçesi Sindelhöyük Kasabası'nda üretilen hasır dokumaların hammadde, teknik, desen ve kullanım alanları hakkında bilgi verilmeye çalışılacaktır. Yörede hasır dokuma, iş gücü açığını giderdiği ve gelir kaynağı sağladığı için önemlidir. Son yıllarda teknolojinin gelişmesiyle farklı alanlardaki iş fırsatları, dokuma sanatını geçim kaynağı olmaktan uzaklaştırmıştır. Yapılan hasır dokumalara alternatif ürünlerin ortaya çıkması ve pazarlama sıkıntısı bu el sanatının kaybolmasında etken olmuştur. Bu çalışma kaybolmakta olan hasır dokuma sanatının önemini belirtmek, yöredeki hammaddelerin kullanım alanlarını saptamak ve geçim kaynağına katkı sağlamak amacıyla yapılmıştır.

Anahtar Kelimeler: Hasır, Dokuma, Gelenek

MAT WEAVING IN KAYSERİ / SİNDELHÖYÜK

Abstract

Art works are of great importance when we can have knowledge about the history of culture and the societies that lived in the past. In this sense, vegetable weaves produced in traditional weaving can be regarded as production oriented activities arising from the needs of the community where the raw material is abundant locally. Mesh weaving is performed in the marsh areas where stagnant water resources are present depending on the intensive cultivation of plant raw materials. In this study, we will try to give information about the raw materials, technical, design and usage areas of the mesh fabrics produced in the town of Develi, Sindelhöyük, Kayseri province. Wire mesh weaving in the region is important because it relieves the labor force and provides a source of income. With the development of technology in recent years, business opportunities in different fields have removed the art of weaving from being a source of livelihood. The emergence of alternative products of woven weaving and marketing difficulties have been a factor in the disappearance of this handicraft. This work was carried out in order to indicate the importance of the disappearing matte weaving art, to determine the usage areas of the related raw materials and to contribute to the source of livelihood.

Keywords: Mat Weaving, Weaving, Tradition

1. GİRİŞ

Kültür tarihinin aydınlanmasında ve geçmişte yaşamış toplumlar hakkında bilgi sahibi olabilmemizde, sanat eserleri büyük önem taşımaktadır. Bu anlamda geleneksel dokumacılık içerisinde üretilen bitkisel dokumalar, bölgesel olarak hammaddenin bol olduğu yerlerde toplumun ihtiyaçlarından doğan, üretime yönelik faaliyetler olarak değerlendirilebilir. Hasır dokuma, durgun su kaynaklarının bulunduğu bataklık bölgelerde bitkisel hammaddelerin yoğun yetişmesine bağlı olarak yapılmaktadır.

Bu çalışmada Kayseri ilinin Develi ilçesi Sindelhöyük Kasabası'nda üretilen hasır dokumaların hammadde, teknik, desen ve kullanım alanları hakkında bilgi vermeye çalışılacaktır.

Yörede hasır dokuma, iş gücü açığını giderdiği ve gelir kaynağı sağladığı için önemlidir. Son yıllarda teknolojinin gelişmesiyle farklı alanlardaki iş fırsatları, dokuma sanatını geçim kaynağı olmaktan uzaklaştırmıştır. Yapılan hasır dokumalara alternatif

ürünlerin ortaya çıkması ve pazarlama sıkıntısı bu el sanatının kaybolmasında etken olmuştur.

Bu çalışma kaybolmakta olan hasır dokuma sanatının önemini belirtmek, yöredeki hammaddelerin kullanım alanlarını saptamak ve geçim kaynağına katkı sağlamak amacıyla yapılmıştır.

2.SİNDELHÖYÜK KASABASI HAKKINDA GENEL BİLGİLER

2.1. Sindelhöyük Kasabasının Coğrafi Konumu

1310 yılından itibaren Develioğulları'na bağlı ailelerin bölgeye yerleşmesiyle temelleri atılan yöre, 1967 yılında kasaba olmuştur. İç Anadolu bölgesi'nin Orta Kızılırmak bölümünde yer alan Sindelhöyük beldesi Kayseri iline 86 km. Develi ilçesine 12 km. uzaklıktadır. Geniş bir ova üzerinde yer alan kasaba; güneyinde Aladağlar, güneydoğusunda Erciyes Dağı, batısında Sultansazlığı'yla çevrilmiş güzel bir coğrafi konuma sahiptir. Beldenin yüzölçümü 300 km², denizden yüksekliği 1200 m. olup, adını güneyinde bulunan mezarlıktan almıştır. Tabanı sulu bir arazi yapısına sahip yörede, halkın temel geçim kaynakları; büyükbaş, küçükbaş hayvancılık, tarım, hasır dokumacılığı, bitkisel örücülük ve madenciliktir (Şahin, 2002: 729). Sindelhöyük kasabasında, dokumalarda ve örücülükte kullanılan bitki Sultan sazlığından getirilmektedir. Sultan sazlığı, Develi Ovası ortasında, mevsimlere göre değişerek 8-13 bin hektar alanı kaplayan sulak bir sahadır. Develi-Yeşilhisar-Yahyalı üçgen içerisindedir. Kuzeyinde bölgenin en yüksek (3916 m.) volkanik dağı Erciyes bulunur. Dağ eteklerinde büyük tatlı su bataklıkları teşekkül etmiştir. Sultan sazlığında bitkiler ve hayvanlar çok çeşitlilik ve zenginlik gösterir. Sultan sazlığının büyük kısmı kamış ve yörede hasır otu şeklinde ifade edilen sazlarla kaplıdır (Şekil No:1).



Şekil No:1 Develi İlçesi Sindelhöyük Kasabası Haritası (Sanal: 27.04.2010)

2.2. Sindelhöyük Kasabasında Hasır Dokuma Tarihi

Hasır dokumacılığı, insanlığın ilk kültür gelişmelerinden biridir. Türklerde ise hasırcılık, hasır otu ile yakından ilgilidir. Hasır Arapça bir kelimedir. Bu nedenle hasır sözü eski Türk kaynaklarında yoktur. Selçuklular döneminde, Orta Asya Türkleri, hasır yapılan ota Yiken demişlerdir. XI yy' da Kaşgarlı Mahmud "Konargöçer Türklerin çiğ otundan yaptıkları bir çadır örtüsüdür. Bu bitki, kamyştan daha ince ve yumuşaktır" der (Ögel, 1978: 191). Kasabada hasır otu olarak bilinen bitki, ülkemizde Ak saz, Gofalık, Kiliz, Kofa, Kofalık, Koga, Kov; Kovalık, Puf sazi, Semerci sazi, Semer otu, Su kamışı, Zambil otu gibi değişik isimlerle söylenir (Baytop, 1997: 130). Hasır dokumalar insanoğlunun geleneksel yaşamında büyük yere sahiptir. Eski Türklerde, çadırların içine hasır yayılmakta ve üstüne halı serilmektedir (Arseven, 1983: 690). Hasır dokumacılığının Sindelhöyük kasabasında, ne zaman başladığı bilinmemekle beraber dokumacılığın kasabada çok uzun bir geçmişi vardır. 1975 yılına kadar her evde hasır dokumacılığı yapılırken 1975 yılında kasabada artezyen kuyuları açılmış ve tarım ilerlemiş, hasır dokuyan kişi sayısı azalmıştır.

3.MATERYAL VE YÖNTEM

3.1. Materyal

Bu araştırma, Kayseri ili Develi ilçesi Sindelhöyük kasabası'nda bitkisel hammadde kullanılarak yapılan hasır dokumaların, hammadde, teknik, desen ve araç gereç özelliği bakımından incelenerek, bugünkü mevcut durumunu saptamayı amaçlamıştır. Bu araştırmanın materyalini Develide bulunan sultan sazlığındaki bataklık hammaddeleri ve bu hammaddeler kullanılarak üretilen kullanım ürünleri oluşturmaktadır. Yörede hammadde, özellikleri doğrultusunda bazen dokuma ürünlerinin yapımında kullanılırken dokumanın yanı sıra örücülükte de kullanıldığı görülmüştür. Bitkisel dokuma ve dokumada kullanılan hammaddeler ile ilgili Türkçe literatür taranmış elde edilen bilgiler konu başlıkları adı altında incelenmiştir.

3.2. Yöntem

Gerekli bilgilere ulaşmak için Kayseri ili Develi ilçesi Sindelhöyük kasabasına gidilmiştir. Araştırma konusu olan bitkisel dokumalar ile ilgili kaynak kişilerden, yerel yönetimlerden ve devlet kuruluşlarından bilgi alınmıştır. Kaynak kişilerle mülakat yapılmış ve konu ile ilgili yayınlanmış olan kaynaklar değerlendirilmiştir. Konu ile ilgili ürünler ise tezgâh üzerinde ve yerinde tespit edilerek incelenmiş, ürünlerin öl-

çümlerinde çelik metre kullanılmıştır. Teknik, desen ve renk özellikleri ise subjektif değerlendirme yöntemi ile tespit edilmiştir.

4. ARAŞTIRMA BULGULARI

4.1. Bataklık Sazı

4.1.1. Bataklık Sazının Yetiştirme Koşulları Ve Kullanım Alanları

Sindelhöyük kasabası'nda, dokumalarda kullanılan bataklık sazı, Sultan sazlığından getirilmektedir. Sultan sazlığı, Develi Ovası ortasında, mevsimlere göre değişerek 8-13 bin hektar alanı kaplayan sulak bir sahadır. Develi Yeşilhisar Yahyalı üçgeni içerisinde yer almaktadır. Kuzeyinde bölgenin en yüksek (3916 m.) volkanik dağı Erciyes bulunmaktadır. Dağın eteklerinde büyük tatlı su bataklıkları vardır. Sultan sazlığında bitkiler çok çeşitlilik ve zenginlik göstermektedir. Sultan sazlığının büyük kısmı kamış ve yörede hasır otu şeklinde ifade edilen sazlarla kaplıdır. Hasır otu, bataklık yerlerde yetişen sağlam, ince uzun çok çeşidi bulunan yıllık bitkidir. Bu alanda, çok sayıda yüzen saz adacıkları vardır. Adacıklar kuvvetli rüzgârlarla yer değiştirmektedir. Genellikle kamış, bataklığı daha derin kısımlarında, hasır otu ise kenarlarında yetişmektedir. Sindelhöyük beldesi halkı Sultan sazlığında bulunan hasır otunu Çatal ada'dan getirmektedir (Şahin, 2002: 730). Yörede dokunan hasırlar yer yaygısı, tislik ve çeyiz eşyaları olarak, ayrıca ölü gömme adetleri çerçevesinde bir yaygı olarak kullanılmaktadır. Yörede tavan kaplaması olarak kullanılan yaygılara da rastlanmıştır (Foto No:1)



Fotoğraf No: 1 Sultan Sazlığı Kıyılarındaki Bataklık Alanlar

4.1.2. Hammaddenin Dokumaya Hazır Hale Getirilme Aşamaları

Hammadde genellikle haziran-ekim ayları arasında kasabada yaşayan erkekler tarafından orak yardımı ile biçilmektedir. Sudan çıkarılarak kesilen hasır otu kurutulmaktadır. Kuruyan hasır otları uzunluklarına göre bir araya getirilerek bağ yapılmaktadır. Bu bağlara "kütür" de denilmekte ve genellikle çapı 100 cm. ile 130 cm. arasında

değişmektedir. Kütürlerin eski tarihlerde camızların çektiği kağnılarla evlere getirildiği öğrenilmiştir. Bunun nedeninin ise, camızın diğer hayvanlara göre bataklıkta daha rahat hareket edebilmesi olduğu bilinmektedir. Günümüzde kütürler, traktör römorklarla evlere taşınmaktadır. Eve getirilen hammaddeler, evlerin damlarına ve bahçelerine dizilerek muhafaza edilmektedir.

Hasır otunun (bataklık sazı) alt kısımları kullanılarak hasır dokumakta, üst kısımlarından ise genel olarak "sel" tabir edilen sepet, ekmeklik vb. nesnelere örülmektedir. Hasır otunun alt (dip), yuvarlak, kalın gövde kısmına yörede "kındıra"; uç (üst), ince kısımlarına ise "berdi" denilmektedir. Berdi, genellikle bitkisel örücülükte, kındıra ise hasır dokumacılığında kullanılmaktadır. Yörede, sele örücülüğü genellikle beyler tarafından hasır dokumacılığı ise bayanlar tarafından yapılmaktadır (Foto No:2-3).



Fotoğraf No: 2 Bataklık Sazını Kayıkla Biçme İşlemi Sanal: 27.04.2010



Fotoğraf No: 3 Balya Halindeki Biçilmiş Bataklık Sazı

4.2. Kargı Kamışı

Kasaba halkı için hasır dokumada kullanılan "kındıra" ile bitkisel örücülükte kullanılan "berdi" dışında kargı kamışının da önemli bir yeri vardır. Kasabada bir tanesi kapalı alanda, iki tanesi açık alanda faaliyetini sürdüren üç atölye bulunmaktadır.

Kargı kamışı, genellikle ekim ayı sonlarında biçilerek kurumaya bırakılmaktadır. Kamışlar kuruma işlemi tamamlandıktan sonra uzunluklarına göre sıralanarak deste şekline getirilmekte ve atölyelere taşınmaktadır. Kargı kamışlarının uç kısımları (tohumlu kısımları) kırkık makası ile kesilmekte ve taraklarla taranmaktadır. Her bir bağ 60 cm çapında olmak üzere kelepçelenmekte, paketleme makinesinde sıkıştırılıp bağlanmaktadır. Paketlenen bağlardan yüzer tanesi bir araya getirilerek balya yapılmaktadır. Balyalar Mersin limanından yurt dışına özellikle Hollanda İngiltere Almanya gibi ülkelere ihraç edilmektedir. Yurt dışına gönderilen kamışlar "reed" şeklinde bilinir. Bafra'dan (Samsun) getirilen kargı kamışları da bu atölyelerde işlenmektedir (Foto No:4-5)

Sindelhöyük Kasabası'nda bostanların kenarına kamışlar örülerek "alacık" denilen küçük tek odalı evler yapılmaktadır. Bahçe kenarlarında kamıştan örülmüş ağullar bulunmaktadır. Ahırların ortası da kamışlarla örülerek ikiye ayrılmaktadır. Ahırın bir tarafına sap saman konmakta, diğer tarafında ise hayvanlar barınmaktadır. Bu kullanım biçimi Göller Bölgesi'nde kargı kamışı yetişen ve kullanılan yöreler incelendiğinde de benzer özellikler göstermektedir.

Bu kullanım alanları dışında kargı kamış ülkemizde, özellikle İç Anadolu'da kırsal yörelerde evlerin üzerine örtü, yalıtım maddesi olarak, çatı yapımında ters tav, otel, motel vb. yerlerde dekoratif malzeme şeklinde ve son yıllarda peyzaj mimarisinde kullanılmaktadır.



Fotoğraf no: 4 Kargı Kamışı (Sanal: 27.04.2010)



Fotoğraf no: 5 Kargı Kamışı Kullanılarak Örülmüş Yüzey

4.3. Kullanılan Araçlar

4.3.1. Tezgâh

Sindelhöyük hasır dokumacılığında kurulup- bozulabilen ahşap yer tezgâhları kullanılmaktadır. Kasaba'da her mevsim hasır dokunmaktadır. Mevsime göre tezgâhların kuruluş yeri değişmektedir. Tezgâhlar yazın evlerin bahçesine, kışın ise evlerin içine uygun yerlere kurulmaktadır (Foto No:6).

Tezgâh için yere dört adet direk çakılmaktadır. Bu direklere "hasır kazgıcı" denilmektedir. Direkler arasına yerleştirilen leventlere yörede "sirit" adı verilmektedir. Direklerde siritlerin geçirileceği delikler varsa siritler bu deliklerden geçirilmektedir. Direklerde delik yoksa siritler direklere çivilenmektedir. Görülen uygulamada ise siritler direklere bağlanmıştır. Tezgâhta olması gereken diğer parça ise taraktır. Azerbaycan' da tarak "paral" şeklinde ifade edilmektedir (Aliyeva, 1999:5). Tarağın genişliği ne kadarsa ise dokumanın genişliği o kadar olmaktadır. Tarakların üzerinde belli aralıklardaki deliklerden çözgölük hammadde geçirilmektedir. Taraklar iki şekildedir. Desensiz hasırların dokumasında kullanılan tarakların üzerinde bulunan delik aralıkları daha fazla ve desenli hasırlarda kullanılan taraklarda ise delikler daha sık ve çok olmaktadır. Taraklar bataklık sazını sıkıştırmaya yaramaktadır. Tarakla sıkıştırma işleme "sıkıcak" denilmektedir. Depolarda desensiz hasır dokumasında kullanılan taraklar da saklanmaktadır. Taraklardaki delikler zaman geçtikçe dokuma sırasındaki aşınmadan dolayı yamuk bir görünüm almıştır. Hasır dokumalar kasabada çoğunlukla 100 X 300cm veya eni daha geniş 110 X 300 cm. olabilmektedir. Bu ebatlar dokuma yapılan tezgâhların en uzunluğu göz önünde tutularak belirlenmektedir. Dokunan hasırlar rulo yapılarak odaların uygun bir yerinde dizilerek muhafaza edilmektedir. Bir dokuyucu günde üç adet hasır dokuyabilmektedir. Genel olarak incelendiğinde tezgâh ebatlarının yaklaşık olarak 120 X 300 cm olduğu görülmüştür.



Fotoğraf no: 6 Tezgâhın Kurulması Ve Çözgünün Gerilmesi

Yöre halkı tarafından elde edilen çözgünlük ipliklere “esme” denilmektedir. Esme, sazların bükülüp kendiliğinden şekil alma özelliklerinden yararlanmak suretiyle ıslatılarak elde, avuç içinde iki ayrı ip elde edilmesi, bu iki ipin tekrar ıslatılarak bükülmesi ve birleştirilerek tek iplik edilmesi işlemidir. Dokumalarda kullanılan çözgü ipleri önceki yıllarda bu şekilde elde edilerek kullanılırken, günümüzde sicim ipleri (suni elyaf) satın alınarak çözgünlük şeklinde kullanılmaktadır.



Fotoğraf no: 8 Çözümlük ip (esme)
ması

Fotoğraf no: 9 Dokumaya Başlan-

4.3.2. Basit El Araçları

4.3.2.1. Orak

Yarım çember biçiminde yassı, ensiz ve keskin metal bir bıçakla, buna bağlı bir saptan oluşan ekin biçme aracıdır. Yöredeki erkekler bataklığın içine girerek hasır otu olarak tabir ettikleri bataklık sazını ve kargı kamışını orak ile biçmektedirler.



Fotoğraf no: 10 Orak

4.3.2.2. Bıçak

Keskin kısmı sayesinde kesici olarak kullanılabilen bir alettir. Bıçak kesici uç ve sap olmak üzere iki bölümden oluşmaktadır. Hasır dokuma yapılırken yandaki saçakları kesmek için kullanılmaktadır.

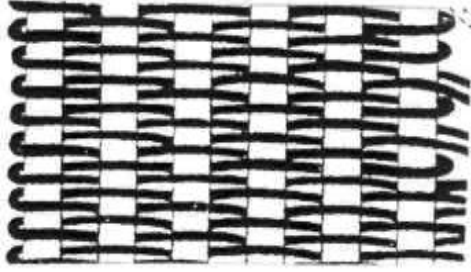


Fotoğraf no: 11 Bıçak

4.4. Kullanılan Dokuma Tekniği

Yörede hasır dokuma bezayağı tekniği kullanılarak yapılmaktadır. Dokuyucu tezgâhın yakınına kullanacağı kadar hammadde getirmekte, ıslatıp çözümlerinin bir al-

tından bir üstünden geçirerek (bez ayağı) dokumaya devam etmektedir. Hammaddenin, çözümler arasından geçirildiği her tur için "bir baş" tabiri kullanılmaktadır.



Çizim1: Bez Ayağı Dokuma (Bezirci, 2007) Fotoğraf no: 12 Bez Ayağı Hasır Dokuma

Hasır dokuması bitince yanda kalan sap uzunlukları kesilerek çözümler uçları bağlanmaktadır. Dokumanın ön ve arka yüzündeki fazlalıklar temizlenmektedir.



Fotoğraf no: 13 Kenar Temizleme



Fotoğraf no: 14 Arka Yüzey Temizleme İşlemi

4.5. Desen Özelliği

Hasır dokumalar bezayağı tekniği ile dokunurken bazen iki alttan iki üstten atlamalar yapılarak desen oluşturulmak istenmektedir. Tekniğin uygulanması ile oluşan bu desenlerin yanında çözü tellerinin sağa ya da sola kaydırılması ile oluşan desenler de kullanılmıştır. Ayrıca boyanmış hammaddeler kullanılarak desenlendirme yapılmaktayken son yıllarda desenli hasır dokunuşu zahmetli olduğundan dokunmamaktadır. Bazı örneklerde sarı ve yeşil tonlarına boyanmış bataklık sazları kullanılarak şeritler halinde dokunma yapılmakta ve böylelikle dokumalara desen özelliği kazandırılmaktadır.

4.6. Üretilen Dokuma Çeşitleri

4.6.1. Yer Yayı

Yer yaygısı genellikle evlerde sergi, ev içinde halı ve düz dokumaların altında soğuktan korunmak amacıyla kullanıldığı gibi kapı önlerinde sergi olarak tek başına da kullanılmaktadır. Ebatları genellikle 110cmX300cm olabildiği gibi istenilen ebatlarda da yapılabilmektedir. Evlerde odaların düzgün olmayan zeminlerinde halı ile zemin arasında halının tersini korumak amacıyla da yer yaygısı kullanılmaktadır. Yer yaygıları genellikle -hazırlanan tezgâha çözümlük sicim ip gerildikten sonra bataklık sazlarının bir alt bir üst dokunmasıyla oluşturulmaktadır. İstenilen boy dokunduktan sonra tezgâhtan çıkartılarak bitirme işlemleri yapılmaktadır.



Fotoğraf no: 15 Yer Yaygısı (Torbalı Çaybaşı) Sanal: 27.04.2010

4.6.2. Tislik

Yörede hasır dokuma olarak kullanılan ürün çeşitlerinden bir tanesi "tislik" olarak tabir edilen ve odalarda, duvarlar ile yastık arasına soğuktan korunmak amacıyla konulan hasır dokumalardır. "Tislik", ev döşemesinde kullanılan duvar yastıklarının arkasında, duvar ile yastıklar arasında izolasyon amaçlı olarak kullanılır. Dokumaların eni sıra yastıkları ile aynı ebatta olup boy uzunluğu odanın özelliğine göre değişmektedir. Kerpiç duvarların yastıkla temasını önleme amacıyla kullanılan tisliklerin, genellikle duvar yastıklarının ebadına uygun 50cmX300cm, ebatlarında dokunan ürünler olduğu ve birbirine eklenerek kullanıldığı bilinmektedir. Ayrıca bu örneklerin benzerlerine Beyşehir Yeşildağ yöresinde de rastlanmakta, yörede "yöreme" ismi ile dokunarak kullanılmaktadır.

4.6.3. Çok Amaçlı Yaygılar

At arabası ve römorklarda sap saman taşırken hasadın dökülmemesi amacıyla hasır dokuma kullanılmaktadır. Eskiden genç kızların çeyizleri için hasır dokunurken, bugün hasır dokumalar genellikle satmak için yapılmaktadır. Araştırma kapsamında bilgi alınan bir kişinin yakınlarının hasır dokumaları yakın çevrelere götürüp sattığı öğrenilmiştir. Ayrıca yörede dokunan hasırlar, üzerinde kışlık erzaklardan elma, kayısı, tarhana gibi mahsullerin kurutulması amacıyla da kullanılmaktadır. Yöredeki bir başka kullanım amacı ise, hasır dokumaların isteğe göre çadır ve plaj yaygısı olarak değerlendirilmesidir (Fot. :16-17-18-19).



Fotoğraf no: 16 Alacık



Fotoğraf no: 17 Plaj Şemsiyesi Yapımı



Fotoğraf no: 18 Plaj şemsiyesi



Fotoğraf no: 19 Kulübe (Sanal: 03.05.2010)

4.6.4. Ölü Gömme Adetlerinde Kullanılan Yayılar

Anadolu'da çeşitli ölü gömme adetlerinin bulunması, bunun çağlarla ilgili olduğunu, etkilenme kaynaklarının başkalarıyla bağlantılı bulunduğunu göstermektedir. Bunun nedeni ise o çağlarda Anadolu'da yaşayan toplulukların kendi bütünlükleri içerisinde ayrı birer uygarlık oluşturmalarıdır. Yaşayan ölü düşüncesinin en önemli sonucu mezarlara hediye bırakmak, ölümlere yemek, içki sunmak ve dünya işine yaran eşyayı beraberinde götürmesini sağlamak âdetidir (Bittel,1937: 67).

Sindelöhöyük kasabasında eski tarihlerden bu yana halkın gelenek ve görenekleri günlük yaşamda önemli bir rol oynamıştır. Bu gelenekler dâhilinde yörede ölen kişi ile birlikte mezara "kabir hasırı" denilen hasır dokumalar yerleştirilmektedir. Kazılan mezarın içine ceset konduktan sonra üzerini hasır dokumayla kapatmak âdeti günümüzde de hala devam etmektedir. Bu hasırlar genellikle 100cm eninde 200cm boyundadır. Bu kullanım şekline Anadolu'da göller bölgesi kapsamında yer alan ve bitkisel dokumacılığın yoğun yapıldığı yerleşimlerden Beyşehir ilçesi Yeşildağ beldesi örnek gösterilebilir. İlgili yörede üretilen hasır dokumalar incelendiğinde, dokumaların yapı-

lış biçimleri ve kullanım özelliklerinin bu iki yörede oldukça benzerlik gösterdiği görülmektedir.

4.7. Hasırların Kullanımı, Pazarlanması ve Bugünkü Durumu

Hasır dokumaların yöredeki kullanımına ek olarak çeşitli amaçlarla dekorasyon ve kamufle malzemesi olarak kullanıldığı da görülmüştür. Genellikle kilim altlarına serilerek taban döşemesi, bazen duvar kaplaması olarak yaygın şekilde kullanılan hasır dokumalar, yörede daha önceki yıllarda kurulmuş olan atölyelerde halat yapımında kullanılmaktadır. Ayrıca yörede hasırdan yapılan çanta, sofrta örtüsü, zembil ve şişe koruyucuları da karşımıza çıkmaktadır.

Günümüzde hasırcılıkta bitki lifleri yerine suni elyaftan da faydalanılmaktadır. Koltuk, tabure, sandalye ve iskemlelerin oturulacak yerlerinde, suni elyaftan yapılan hasır örgüler görülmektedir.

Ayrıca yörede bataklık sazı hasır dokuma dışında, bitkisel örücülükte ya da bazı yerlerde hayvanlara yataklık olarak kullanıldığı gibi bahçecilikte de kamışla karışık olarak kulübe yapımında da kullanılmaktadır.

Gelişen teknolojik yenilikler, hasır dokumaya karşı olan ilginin azalmasına sebep olmuştur. Hasır dokumacılığının, günümüzde zahmetli fakat ucuza elde edilen hammaddeleri ve tarımsal ürün artıklarını işleyerek iç ve dış pazarlarda alıcı bulan değerli ürünlere dönüştürülebilmesi önemlidir. Son yıllarda hammaddenin ürüne dönüştürülmeden pazarlanması da önemli bir geçim kaynağını oluşturmaktadır. Yöre halkı çeşitli nedenlerle hammaddeyi dokumaya dönüştürememekte, boş iş gücünün değerlendirilmesi ve ekonomiye katkı sağlamak amacıyla hammaddeleri farklı amaçlarla satmaktadır. Bataklık sazlarının, ürüne katma değer sağlanması açısından dokuma ürün olarak değerlendirilmesi gerekmektedir. Bu nedenle kasabada atölye ve işletmeler kurulması bitkisel dokumaları üretebilecek çalışanlara fırsatlar sunulması bu tür ürünlerin pazar payları açısından önemlidir. Ayrıca yöreye özgü bu dokumaların turistik eşya niteliği kazanarak yöre ekonomisine ve tanıtımına katkı sağlaması beklenmektedir.

5. DEĞERLENDİRME VE SONUÇ

Kültürel değerleri günümüze yansıtan geleneksel sanatlardan biri olan bitkisel dokumaların üretimine, Kayseri ili Develi ilçesi Sindelhöyük kasabası'nda günümüzde de devam edilmektedir. Bu dokumalar yöreye ve ülkeye sanatsal olduğu kadar ekonomik açıdan da yarar sağlamaktadır. Tarım toplumu özelliğini taşıyan ülkemizde sanayileşmenin yeterli olamaması ve tarıma gerekli payın ayrılamaması, işsizliğin giderek artmasına sebep olmuştur. Bu koşullar, köy el sanatlarının önemini daha çok

hissettirmektedir. Yörenin coğrafi konumu açısından sulak alan olması, dokumada kullanılan hammadde kaynağına yakın bulunması ve işsizlik gibi sebeplerin, bu el sanatının burada yapılmasına neden olduğu düşünülmektedir. Yörede yapılan hasır dokuma hammaddelerinin, Sultan sazlığından erkekler tarafından biçilip, getirildiği, bayanlar tarafından ise dokunduğu bilinmektedir. Babadan öğrenilen hasır dokumanın şu anda çok ilgi görmediği sipariş üzerine dokunduğu anlaşılmıştır.

Günlük hayatta çok pratik, kışın sıcak, yazın serin tutan, sık sık yıkanması mümkün; sağlık için yararlı, insan bedeninden ağrı ve stresi kolayca çekebilen hasırların, üretim maliyeti çok düşüktür ve ekonomik açıdan faydalı bir üretim alanıdır. Hasır, dürülerek ve yuvarlanarak kaldırıldığı için kullanılması kolaydır. Halıların altında, duvar ve tavanda kullanılırken, rutubet geçirmemesi, havayı tutması, ucuz ve kolay bir dokuma şekli olması nedeniyle asırlardır kullanılmaktadır. Ancak, gelişen teknolojik yenilikler, hasır dokumaya karşı olan ilginin azalmasına sebep olmuştur.

Son yıllarda hasır dokuma teknolojinin kurbanı olmakta, kendine yeni pazarlar bulamamaktadır. Sahillere gelen ve daha ucuz olan Çin hasırlarına pazarını kaptırmakta ve bunun sonucu olarak da hasır dokumacılığı kasabada yok olmaktadır. Günümüzde teknolojinin gelişmesi geleneksel dokumalar yerine, seri üretim olanağı sağlayan makine ürünlerinin kullanılmasına neden olmuştur. Bu durum toplumsal kültürümüzün değişmesine, üretim sayısının düşmesine ve özgün örneklerin yok olmasına yol açmıştır.

Bu el sanatının günümüzde ortadan kalkan uygulama alanlarının yerine yeni kullanım alanları yaratması, hem yerel el sanatlarının korunması hem de yerel ekonominin ve doğal kaynakların geliştirilmesi açısından önemlidir. Atölyelerde hasır dokuma çalışmalarını sürdüren ustaların bu faaliyetlerini gelir kaynağına dönüştürmesi ve genç nesile öğretmek yeni ustaların yetişmesinin sağlanması gerekmektedir. Kültür tarihi açısından büyük öneme sahip, geniş kitlelerin günlük gereksinimlerine cevap veren, estetik ve hayal gücüyle oluşan geleneksel hasır dokumaların yaşatılması için daha bilinçli hareket edilmesi gerekmektedir.

BİBLİYOGRAFYA

Aliyeva, Kübra, 1999, ' Tarih, Gelenek ve Ekonomik Açıdan Azerbaycan'da Hasır Dokuma Sanatı', 2000'li Yıllarda Türkiye'de Geleneksel Türk El Sanatlarının Sanaatsal, Tasarımsal, Ekonomik Boyutu Sempozyumu Bildirileri, Kültür Bakanlığı, Hagem Yayınları 281, Ankara, s. 3-8.

- Altınbaş, Tekin, Yazıcıoğlu, Yahşi, 1987, Kayseri İli El Dokusu Halı Dokuyucuları Ve Çalışma Koşulları Üzerinde Bir Araştırma, Ankara, Ankara Üniversitesi Ziraat Fakültesi Yayınları, s. 1-49.
- Arılı, Mustafa, 1990, Köy El Sanatları, Ankara, Ankara Üniversitesi Ziraat Yayınları, s. 36.
- Arseven, Celal Esad, 1983, "Hasır", Sanat Ansiklopedisi, II. Cilt, Milli Eğitim Basım Evi, İstanbul, s. 690-691.
- Baytop, Turhan, 1997, Türkçe Bitki Adları Sözlüğü, Atatürk Kültür, Dil ve Tarih Yüksek Kurumu Türk Dil Kurumu Yayınları: 578, Ankara, s.130.
- Bittel, Kurt, 1937, Prehistorik Dönemde Anadolu'da Ölü Gömme Adetleri, İstanbul, s.67
- Bezirci, Zuhâl, 2007, "Göller Bölgesi'nde Bitkisel Dokumacılık ve Üretilen Hasır Dokumaların Bazı Özellikleri Üzerinde Bir Araştırma", Ankara Üniversitesi, Fen Bilimleri Enstitüsü, Basılmamış Doktora Tezi, Ankara, (Nisan).
- Dingil, Süleyman, 1990, Bitkilerle Anadolu, Ankara, s. 69.
- Gürtanın, Neriman, 1961, Türkiye'de Nebati Örucülükte Kullanılan Ham Maddeler ve Bunlardan Yapılan Mamuller ile Bu Ham Maddelerin Selüloz ve Alfa – Selüloz Değerleri Üzerinde Araştırmalar, Ankara, Ankara Üniversitesi Ziraat Fakültesi Yayınları, s. 53- 54, 'den Auge 1931, cilt IV, s. 188.
- Kayahan, Serpil, 1973, Bataklık Sazının Değerlendirilmesi, Ankara, Tarım Bakanlığı Ziraat İşleri Genel Müdürlüğü Yayınları, s. 3-7.
- Ögel, Bahaddin, 1978, 'Hasır ve Hasırcılık', Türk Kültür Tarihine Giriş, Ankara, Kültür Bakanlığı Yayınları, s.191-199.
- Şahin, Zahide, 2002, 'Sindelhöyük (Develi) Kasabası'nda Hasır Dokumacılığı Ve Bitkisel Örucülük', Bütün Yönleriyle I. Develi Bilgi Şöleni 26 - 28 Ekim 2002. Develi Belediyesi Kültür Yayınları, Kayseri, s. 729- 734.
- Şahin,Zahide,2007, Sindelhöyük (Develi) Kasabası'nda Hasır Dokumacılığı ve Bitkisel Örucülüğe Dair. I. Uluslar arası Türk El Dokumaları Kongresi, S.Ü. Selçuklu Araştırmaları Merkezi Başkanlığı, 1-2- Kasım 2007, Konya.
- Onuk, Taciser, AKPINARLI, Feriha vd. 1998, Tarsus El Sanatları, T.C. Kültür Bakanlığı Yayınları, Ankara, s. 13.