



Kesit Akademi Dergisi

The Journal of Kesit Academy

ISSN: 2149 - 9225

Yıl: 3, Sayı: 10, Aralık 2017, s. 80-126

Doç. Dr. Hasan Gültekin

Adnan Menderes Üniversitesi, Fen-Edebiyat Fak. Türk Dili ve Edebiyatı Bölümü,
hgultekin@adu.edu.tr

NEDİM'İN HAYATI, ŞECERESİ VE ŞAİRLİĞİNE DAİR

Nedîm, XVIII. asır klasik Türk edebiyatımızın en meşhur şairidir. Nedîm hakkında biyografik ve sanatı konusunda çok sayıda yazı yazılmıştır. Bu çalışmada Nedîm'in biyografisine ve edebî kişiliğine dair araştırmacıların çalışmalarında başvurabileceği değerli bilgiler ve Arap harfli Osmanlıca metinleri okuyamayan klasik Türk edebiyatı meraklıları için Arap harfli metinlerin latin harflerine çevirisi bulunmaktadır. Elbette Nedîm hakkında yazılanlar bu çalışmada verilenlerden ibaret değildir. Bu çalışmanın hacmini aşacağından Nedîm'le ilgili kıymeti haiz en önemli yazıları bir araya getirmeye çalıştık. Nedîm'in şairliği konusunda yazılanlar ise şiirlerindeki üslubu ve okuyucuya hissettirmeye çalıştığı epikürist dünya görüşünün yansımalarının döneminde ve sonrasında hep takdirle karşılandığı ve taklit edildiği yönünde birer medhiye tarzındadır.

Anahtar Kelimeler: Nedîm, XVIII. yüzyıl Osmanlı şairi, biyografi, şecere, Türk edebiyatı tarihi.

NEDİM'S LIFE AND FAMILY TREE AND HIS POETRY ART

Abstract

Nedim is the most famous poet of 18th century classical Turkish literature. Many articles have been written about Nedim's biography and his poetry style. In this work there is valuable information about Nedim's biography and his poetry style that researchers can refer to and there is Arabic lettered

texts are translated into Latin letters for the classical Turkish literature enthusiasts who can not read Ottoman texts in Arabic letters. Of course, the writings about Nedim are not the ones given in this work. In order not to increase the volume of this work, we have just tried to put together only the most important articles about Nedim. The writings about Nedim's poetry are related to his poetry style and his epicurean worldview.

Keywords: Poet Nedim, 18th century Ottoman poet, biography, family tree, history of Turkish literature.

Giriş

Nedîm'in biyografisi ve edebî kişiliği hakkında bilgi bulunabilecek kendi döneminin tezkireleri yanında sonraki yıllarda da kaleme alınmış çok sayıda kaynak bulunmaktadır. Biyografik kaynaklardaki çelişkili bilgileri ele alarak değerlendirmeye tabi tutan ve en doğru bilgileri karşılaştırmalı olarak ortaya koymayı deneyen Ali Canib'i makalesi Nedîm'in biyografisine dair en doyurucu çalışmadır.¹ Öncelikle Nedîm'in dedesi hakkında kaynaklarda verilen yanlış ve çelişkili bilgileri karşılaştırarak en doğru şecereyi tespit etmeye çalışmış daha sonra babası ve annesine dair bilgi vermiş, tahsilini nasıl tamamladığını ve müderrisliğe nasıl başladığını anlatmıştır. Şiirlerinden örnekler vererek de edebî kişiliğini tahlil etmiştir. Yine Nedîm biyografisi hakkında önemli bir makaleye de Ahmed Refik, *Âlimler ve Sanatkârlar* adlı eserinde yer vermiştir. Ahmed Refik de bu makalesinde kendinden önce yazılmış kaynaklardan yararlanarak Nedîm'in biyografisini ve Ali Canib'in yukarıda bahsettiğimiz çalışmasında yanlış olduğunu iddia ettiği Nedîm şeceresini tespit etmiştir. Bu ayrıntılı biyografi çalışmalarının yanında aşağıda çevriyazılarını verdiğimiz özellikle Tanzimat sonrası dönemde kaleme alınmış olan Nedîm'le ilgili yazılarda edebî kişiliğine dair tahliller yapılmış olup günümüz araştırmacıları için topluca ulaşabilecekleri bir kaynak olmasını düşünerek bu çalışmada bir araya getirilmeye çalışılmıştır. Bahsettiğimiz bu tahliller Nedîm konusunda çalışma yapacaklar için önemli ipuçları barındırdığı için dikkatle incelenmeli ve Nedîm'in şiirleriyle ilgili şerh çalışmalarında farklı bakış açıları geliştirilmede faydalı olacağı göz ardı edilmemelidir. Ayrıca biyografik kaynaklarda verilen bilgilerin birbiriyle çelişmesi şahıs biyografilerini akademik çalışmalarda kullanırken nedenli ihtiyatlı olunması gerektiğini de göz önüne sermektedir.

Nedîm'e dair çevriyazısını yaptığımız biyografik ve edebî tahlile yönelik çalışmalardan bazıları aşağıda verilmiştir:

¹ Ali Canib'in makalesinde Salim, Safayî, Râmiz Tezkirelerinde, Âsım Tarihi'nde ve Şakayık zeylerinde ve diğer bazı kaynaklarda bulunan Nedîm'le ilgili biyografik bilgilere de yer verildiği için onlara bu makalede ayrıca paragraf ayrılmamıştır.

**Ali Cânib (1925), "Nedîm'in Hayatı ve Muasırlarının Telakkîleriyle Yaşadığı Devir-
de Edebî Mevkii", *Türkiyat Mecmuası*, İstanbul: Matbaa-i Amire, I:173-184.:**

Bu sene, hicrî on ikinci asrın hayat ve edebiyatıyla meşgul olmak istedim. Ma'lûm u muayyen vak'a-nüvîs târîhçilerden başka, husûsî târîhler, vakâyi'-nâmeler, kütüphanelerin kıyılarında, bucaklarında kalmış bazı eserler, pek eski bir zaman demek olmayan on ikinci asrın bile hâlen doğru dürüst tahkîk edilmediğini gösteriyor. Bu miyânda, şâir Nedîm'in hayatına dair bu güne kadar yazılan şeylerin de ekseriyâ yanlış olduğu görülmektedir.

Nedîm'in babası Anadolu'da kadılıkla dolaşan Mehmed Efendi nâmında bir zâttır. Babasının babası da Sultan İbrâhîm devri Kazaskerlerinden Mülakkab Mustafa bin Muslihüddîn Efendi'dir. Bu zât için Naîmâ, Geredeli diyor. Tedkîkâtının ciddiye-
tiyle devrinde bile şöret alan Şeyhî² ile Uşşâkî-zâde ise Merzifonlu olarak gösteriyor-
lar.³ Şeyhî, Mülakkab Mustafa Efendi hakkında: "Sedâd-ı hükûmet ile mevsûm, âlî-
himmet, sâfi-taviyyet, ihtişâma mâil ve merâsim-i tarîkate şifte-dil idi." demekle iktifâ
ediyor. Fi'l-vâki İstanbul kadılığı esnasında haylî çalıştığı malûmdur. Ancak, târîh,
onu iyi adam olarak tanımıyor. Meslektaşları ve halk kendisinden nefret etmiş, pek
kötü lakablar takmış hattâ Deli İbrâhîm'in hal'ine müteâkib linç edilerek öldürülmüş-
tür. Ulemâ arasında mütedâvil *mülakkab* vasfı, kendisine takılan pek âdi sıfatlardan
ihtisâren verilmiş manîdâr bir sıfattır. Safâ'î ve Sâlim Tezkirelerinin Nedîm'den bahse-
derken, büyükbabası hakkında "Evâhir-i Sultân İbrâhîm Hânî'de Kazasker olan Musta-
fa Efendi" deyişleri, zamânımızda haylî tereddütler ve bi'n-netîce yanlışlıklar husûlüne

² Emîr Buhârî Zâviyesinin şeyhi olan bu zât 1078'de doğmuş, 1145'de ölmüştür. Atâyî'nin *Şakâik-i Nu'mâniyye* zeyline zeyl olarak *Vakâyi'ü'l-Fuzalâ* adlı bir eser yazmıştır ki, *Zeyl-i Zeyl-i Şeyhî* nâmıyla meşhûrdur. Bu eser 1044'den 1143'e kadar ki zamân esnasında gelen geçen âlimlerin, vezîrlerin, şeyhlerin, şâirlerin, kâdîların -vefât târîhlerine göre- sırasıyla tercüme-i hâllerini gösterir. Şeyhî, 1130 tarihine kadar ki tedkîklerini hayâtında ikmâl etmiştir. 1130'dan 1143'e kadar ki müsveddelerini de oğlu tanzîm etmiştir ki bu cildin müstakil bir nüshası Ayasofya Kütüphânesinde 3198 numarada mukayyedir. Maa-mâ-fih diğer kütüphanelerde mevcûd nüshâlardan bazılarında ez-cümle Nûr-ı Osmâniye Kütüphânesinde 3312-3313 numaralarda mukayyed iki cildin sonunda bu üçüncü cildde muharrerdir. Şeyhî hakkında tezkire sâhibi Sâlim Efendi "Her şeyin sıhhatin bilmede azîm-i ihtimâm ve defâtir-i sultâniyelere ve Şeyhü'l-İslâm defterlerine dest-i resîde olmakla emr-i tevârihde sa'y-ı tâm ve hîdmet-i mâ-lâ-kelem edip belki umûrdan bazı emrin gereği gibi sıhhatine vukûf için ihtiyâr-ı meşâkk-ı sefer ve itâb-ı vücûd idüb terk-i huzûr itmekle..." diyor ve kendi tezkiresini tanzîm ederken daimâ Şeyhî'ye mürâcaat ettiğini kaydediyor. Râmiz Efendi'de "... Elfâz-ı sâde ile edâ olunmuş bir târîh-i ra'nâdır. Lâkin tettebbuuna sarf-ı himmet ü makderet birle mu'tenâ âşikâr-ı hakk bu ki bir eser-i zibâdır." diyor. Atâyî'yi bir de Uşşâkî-zâde İbrâhîm Hasîb Efendi tezyil etmiştir. O da Şeyhî muâsırdır. Her iki eserde ifâde müşâbeheti, hatta ayniyeti görünür. Bunun sebebi, her iki zâtın, yazdıkları sicilleri aynı menbalardan, resmî kayıtlardan almış bulunmaları olsa gerektir. Sâlim Efendi, Uşşâkî-zâde hakkında: "Atâyî merhûmun iki cildde marûf u meşhûr olan kebir-i târîh-i şerîfine bir nâzik ü latîf zeyl eylemiştir." demekle iktifâ ediyor. Şeyhî'nin ve Uşşâkî-zâde'nin zeyllerine muhtelif kütüphânelerde tesâdüf edilir. Ez-cümle Çelebî Abdullah Kütüphânesinde 260 numarada mukayyed müzehheb ü nefis yazıyla muharrer Uşşâkî-zâde zeyli, Nedîm mu'asırlarından Şâir Sâmi Bey'in hatt-ı destini, imzâsını, mührünüde hâvî olması itibâriyle kıymetlidir.

³ Eski ve pek değerli olan talebenden Mükrimîn Halîl Bey'le geçen gün bir kütüphâne de bi't-tesâdüf bulunmuşduk. Şeyhî'nin mülâhazasından bahs etdim. Mükrimîn Bey "Merzifonlular bu gün bile Nedîm'i kendi memleketlileri sayar ve iftîhâr ederler. Demek için esâsi büyük babasının Merzifonlu oluşuymuş." dedi. Nedîm'in İstanbul'da doğduğu malûm olmakla berâber, Merzifonluların kanâati, esâs itibâriyle, Şeyhî'nin ve Uşşâkî-zâde'nin iddiâlarıyla ittihâd ediyor demektir.

sebepe olmuştur. Maa-hazâ Hâlet Efendi Kütüphanesinde 112 numarada mukayyed müsvedde halindeki Safâ'î Tezkiresinde *Mülakkab Mustafa Efendi* kaydı vardır. Esâsen Sâlim Efendi'de belki sarâhaten *mülakkab* sıfatını kullanarak Nedîm'i gücendirmiş olmamak için, îmâen "Elsine-i nâsda elkâbı vü medâyihî ve zât-ı âlî-cenâbı velvele-ârâ olan Mustafa Efendi" diye mülakkablığına işâret etmiştir. Zaten Sultân İbrâhîm'in son senelerinde, Mülakkab'dan başka Kazasker Mustafa Efendi yoktur. Gerçi Memik-zâde ve Bâlî-zâde Mustafa Efendiler varsa da, bunlar bi'l-âhere Şeyhü'l-İslâm oldukları için, sonradan yazılan Safâyî ve Sâlim Tezkireleri onları Kazasker olarak göstermezlerdi. Kaldı ki Nedîm'in hayâtını bunlardan etrâflı yazan Râmiz Efendi Tezkiresi⁴ asr-ı Sultân İbrâhîm Hânî'de sadr-ı Rûm iken hücum-ı eşkiyâ ile vak'a-i câmi-i Ahmed Hânî'de nûş-ı şerbet-i şehâdet eden merhûm Muslühiddîn Efendi" diye meseleyi tasrîh etmiş ve sâde, Mülakkab'ın meşhûr vak'a-i câmi-i Ahmed Hânî'den evvel -Ravzatü'l-Ebrâr ve Naîmâ Tarihlerinde tafsîl eylediği üzere- katledilmiş olduğundan gaflet eylemiştir. Ahmed Refik Bey, Nedîm'in şeceresini tanzîm ederken⁵ haylî yanılmıştır. Evvelâ Mülakkab'ı, Kara Çelebizâdelerden Kazasker Mahmûd Efendi'nin kızını almış gösteriyor ki, böyle bir târihî kayda tesâdüf etmedim. Bi'l-aks Şeyhî, Mülakkab hakkında şunları yazıyor: "Sudûr-ı kirâmdan Çeşmî Mehmed Efendi hizmetlerine ittisâl eyleyip onlardan şeref-i mülâzemetle be-kâm ve vefâtlarından sonra kerîmelerin tezevvüc ile dahi nâ'ilü'ül-merâm olmuş idi." Şeyhü'l-İslâm Abdülazîz Efendi ise Ravzatü'l-Ebrâr'da Mustafa Efendi'den "Telvîs-i mesned-i sadâret-i Rûm eden Mülakkab-ı mezmûm" gibi ibârelerle pek galîz bir tarzda bahseder ki, Mülakkab, Abdülazîz Efendi'nin birâder-zâdesi Mahmûd Efendi'nin dâmâdı olsaydı -Ravzatü'l-Ebrâr sâhibinin hiddet ü şiddeti malûm bulunmakla berâber- bu derece teşnî ü teşhîri revâ göremezdi. Yine Ahmed Refik Bey Nedîm'in annesini "Rûm Kazaskeri Mustafa Efendi'nin hafîdesi" olarak kaydetmiştir. Bu kaydın bir zühûl eseri olduğunu görüyorum. Refik Bey'i aldatan şey, Safâ'î ve Sâlim Tezkirelerinin Nedîm hakkında "Kazasker Mustafa Efendi'nin nebîresidir" deyişleri olmuştur. Ahmed Refik Bey nebîreyi bir adamın kızının çocuğu manâsına almış, her iki tezkirede mücerred sûrette zikredilen Kazasker Mustafa Efendi tâbirinden, başka bir Mustafa Efendi'nin mevcûdiyetine kâil olmuştur. Nebîre, Burhân-ı Kâtî'ya göre hem oğlun hem kızın çocuklarına verilen bir vasıftır. Ferheng Şuurî, yalnız ise oğulun oğluna nebîre denileceğini tasrîf ü ta'yîr ediyor. Nedîm, Mülakkab'ın oğlunun oğludur ve Mülakkab'ın asıl adı Mustafa'dır. Mülakkab ile bir devrede yaşayan ve hatta Mülakkab'ın katlini gözüyle gören Kara Çelebizâde Abdülazîz Efendi, ona "Beyne'n-nâs lakab-ı mezmûm ile malûm olan Mustafa Efendi" diyor. Kâtib Çelebi

⁴ Râmiz Efendi Tezkiresinin müsvedde hâlinde ve nâ-tamâm nüshası Es'ad Efendi Kütüphanesinde 3873 numarada Sâlim Tezkiresi olarak mukayyedir. Alî Emîrî Efendi bu nüshayı istinsâh ettirmiştir ki, bu da Millet Kütüphanesinde târihler kısmında ve 1052 numaradadır. Râmiz Efendi, meşhûr şâir Haşmet'in muâsır ve arkadaşlarındandır. Babası Azîz-zâde Mustafa Na'im Efendi Nedîmle bir devirde yaşamıştır.

de Takvîmü't-Tevârîh'inde "Mülakkab Mustafa Efendi, bin elli sekiz Receb'inde cülûs günü ulemâ işâreti ile ve gulüvv-i âm ile katl olundu" diye kaydediyor. Ancak, Naîmâ'nın Mülakkab Muslihüddîn deyişi, Ahmed Refik Bey'i tereddüte düşürmüş ve nebîreye, kızın oğlu manâsını vererek ortaya ikinci bir Mustafa Efendi çıkarmıştır.

Fi'l-vâki Mülakkab'ı, Naîmâ gibi bazı müverrihler yalnız Muslihüddîn ismiyle yazmışlardır. Nitekim Takvîmü't-Tevârîh'inde onu sâdece Mustafa diye kaydeden Kâtib Çelebi, Fezleke'sinde Mülakkab Muslihüddîn unvânıyla gösteriyor. Hülâsa, Mülakkab'ın zevcesi Kara Çelebizâde Mahmûd Efendi'nin değil, demin arz ettiğim üzere Çeşmî Mehmed Efendi'nin kızıdır. Nedîm'in Kara Çelebizâdelere nisbeti ise, doğrudan doğruya kendi annesinin, Safâî Tezkiresinde pek âlâ tasrîh edildiği üzere Târîh sâhibi Kara Çelebizâde Abdülazîz Efendi âilesine mensûp olmasındandır. Yanî Nedîm'in babası Mehmed Efendi, Kara Çelebizâde âilesinden Sâliha Hatun'u almıştır.

Nedîm nerede doğmuştur? Sâlim Efendi "Gevher-i girân-kadr-i vücûd-ı bih-bûdları kân-ı irfân olan medîne-i Kostantiniyye'den nümâyân olmuşdur" diyor.⁶ Safâî Efendi de: "Gevher-i girân-mâye-i vücûdu, kân-ı Sitanbul'dan zuhûr etmiştir" diye kaydediyor. Râmiz, bu husûsta bir şey söylemiyor. Fatîn Tezkiresinde şehriyyü'l-asl olduğu mezkûrdur. Dâmâd İbrâhîm Paşa'nın, Nedîm'i şehir uşağı diye çağırdığını şâirin bir kasîdesinde sarâhaten okuyoruz. Nedîm'in gençliği ve tahsîli hakkında Sâlim ve Safâî Tezkirelerinde esâslı bir şey yoktur. Sâlim Efendi: "Tahsîl-i maârif-i firâvân ve tekâmül-i avârif ü irfân" ettiğinden bahseder. Safâî Efendi de: "Evâil hâlinde tahsîl-i dest-mâye-i irfân edip tarîk-i ilme âzim ü mülâzım" olduğunu yazar. Râmiz Efendi ise: "Evvelîn-i ikrâm-ı mahâdîm-i kirâm olan mülâzemet ile hâl-i sıgarlarında karîn-i şeref ü ikrâm ve nisâb-ı temyîze bulûğlarında mukaddemât-ı ulûm-i nâfiayı efâzıl-ı asrıdan istifâde ile vâsıl-ı ser-menzil-i kemâl ve hususan edebiyeye ü Fârsiyyede beyne'l-emsâl mahâret ile ser-firâz" olduğunu tasrîh ederek şâirin esâslı bir tahsîl gördüğünü anlatıyor. Zâten kasîdeleri, gazelleri, zengin bir muhayyelenin kuvvetli bir hars u irfânla imtizâc ettiğini göstermektedir. Yanî Nedîm'in eserleri onun hayâtından bahseden adamların sözlerini tasdîk eder. En ısmarlama manzûmelerinde, târîhlerinde bile, hayâl ü irfân oyunlarını muvaffakiyetle yapar. Bir fahriyyesinde eski şâirleri yâd ederek:

Hâme-i mu'ciz-beyânım onların her birine Bir cevâb ibrâz edüp vâzih yed-i beyzâ gibi

Hem dahı Tâzî lisân üzre eder îcâd-ı nazm Buhterî ü Ahtal u Bû Tayyib ü Bebgâ gibi

⁵ Bk. aşağıda Ahmed Refik (1924), *Âlimler ve Sanatkârlar*, İstanbul: Orhaniye Matbaası, s. 279.

⁶ Matbû Sâlim Tezkiresiyle, Es'ad Efendi Kütüphânesinde 3872 numarada mukayyed ve Sâlim'in hatt-ı destiyle muharrer müsvedde hâlindeki nüsha arasında, ifâde, tabîr ve hatta bazen ibârece haylî farklar vardır. Sâlim Tezkiresinin yazma bir nüshası da Millet Kütüphânesinde târîhler kısmında 1040 numarada mukayyedir. Bu iyi bir nüsha değildir. Sâlim'in külliyyâtı bugün bir sahafta bulunuyor. Birçok eser gibi Avrupalılar tarafından satın alınarak memleketten çıkmaması için Maârif Vekâletince iştirâsı çok arzu edilir.

Lehçe-i Tâtârda kalmaz Nevâ'iden pesîn Fârsî söylerse söyler Sâ'ib ü Rükânâ gibi diye öğünüyor. Sâlim Efendi "Kendüye mahsûs olan edâ-yı dil-pezîr ile bezm-i şuarâda terâne-sâz olsa mânend-i andelîb ol devha-i kemâlin sâir tuyûr-ı mevzûnû's-sec' ü makâlin fart-ı lezzet-i semâından dem-beste vü lâl eder" diyerek şâirin bu sözlerini teyîd ve Farsîdeki, Arabîdeki iktidârını itirâf etmiştir. Tahsîlini bitirdikten sonra meşâyih-i İslâm'ın mekâdir-mendi Ebe-zâde Abdullah Efendi'nin mehekk-i tecrübe-i ulemâ olan imtihânlarında zer-i hâlisü'l-ayâr-ı zât-ı âlî-mikdârları tamga-zen-i vücûh-ı efâzıl olmagın medrese-i hâricle dâhil-i müderrisîn-i kirâm olmuştur. Bu imtihânın hangi târihe müsâdif olduğunu kat'î sûrette tayîn edebilmek müteassirdir. Ancak Ebe-zâde'nin 1119 Zîl-kade'sinde 1122 Cemâzil-evvel'isine ve 1124 Muharrem'inden 1125 Safer'ine kadar iki defa Şeyhü'l-İslâm olduğu malûmdur. Ebe-zâde Abdullah Efendi künc-i ferâğda uzlet-nişîn iken 1126 Zîl-kade'sinde Trabzon'a nefy edilmiş ve bindiği gemi fırtınadan batarak zavallı adam Karadeniz'de boğulmuştur. Hülâsa, Râmiz'in ifâdesine göre, Nedîm'in imtihânda muvaffak oluşu 1119 ile 1125 seneleri arasındadır. Fakat doğrudan doğruya eserlerinin tedkîkikiyle anlaşılıyor ki, Nedîm, Dâmâd İbrâhîm Paşa'nın sadâretine kadar mesûd olamamıştır. Şehîd Ali Paşa sadrâzam iken 1125-1128 tanzîm ü takdîm ettiği bir kasîdesinde kendi hâlini pek sarîh anlatır.

Ammâ hemîşe baht-ı dağal-bâz neyleyim Tab'-ı bülendime halecân-ı nihân verir
Ağyâra câm sunsa sipîhr-i sitîze-kâr Ben zâra âb-ı tîğ-i gam-ı hun-çekân verir
Yahşî sayan yamana bu devr-i zamâneyi Yahşî bilir ki yahşîya dâ'im yaman verir
Bî'llâh koyma bildiğin elden felek hemân Bir gün senin de lâyıkın âh u figân verir
Sen öyle bil ki cûşîş-i deryâ-yı ıztrâb Cân-ı hamûle lenger-i kûh-ı girân verir
Geldikçe cûşa ceşş-i şehensâh-ı himmetim Sabra esâs-ı kal'a-i Mâzenderân verir

Şu sözler, zavallı Nedîm'in bazı vadlerden ümitlendiğini gösteriyor:

Bir dem gelir ki lutf-ı revân-bahş-ı âsafî Dilde hezâr müjde-i ümmîde cân verir
Va'd-i kerîmin eyleyüp incâz-ı 'âkıbet Me'mûl odur ki matlabını râyegân verir

Nedîm, nihâyet Dâmâd İbrâhîm Paşa'ya intisâb etmiştir. Bir kasîdesinde:

Yâ sen de ey hidîv-i muhterem etmez misin isbât Kemâl-i fazlını Şeh Sencer-i huld-âşîyân üzere
O etmiş Enverîye sâyesin memdûd düşmez mi Senin de sâye-i lutfun Nedîm-i nükte-dân üzere
diyor. İbrâhîm Paşa'nın Şehîd Ali Paşa gibi lâ-kayd kalmadığı müteâkib bir kasîdesinde anlaşılmaktadır:

O âfitâb-ı mekârimsin âsafâ sen kim 'Umûm-ı feyzin ile sîrdir sıgâr u kibâr
Ale'l-husûs ki bu bende-i kerem-dîden Bu çâkerin bu kemînen bu abd-ı zâr u nizâr

O denlü lutf u kerem gördü hazretinden kim O lutfu görmedi ebr-i bahârdan gül-zâr
Fakat aynı kasîdenin müteâkib beyitleri, İbrâhîm Paşa'nın bazı câize ve ihsânlarla taltîf ettiğini, şâirin ise hâlen esâslı bir vazîfeye tayîn edilmemiş olduğunu gösteriyor:
Cihanda sen gibi müşfik efendisi var iken Yazık değil mi kala böyle bî-kes ü bî-kâr
Mukayyed olmaya bir kâr ile bu âlemde Ede derûnunu sevdâ-yı hâm ile âzâr

İbrâhîm Paşa, o devirde henüz kâim-makâm bulunuyordu. Nihâyet 1130' da sadrâzam oldu ve Nedîm'i unutmuyarak derhâl tavzîf etti. Nedîm bu münâsebetle takdîm ettiği kasîdesinde:

Ki gerçi matlabım va'd etdi ol sadr-ı kerem-güster
Husûl-ı kâma kıldı gûşe-i ebrûsu îmâyı
Velîkin bunca eşgâl-i umûr-ı saltanat varken
Nice der-hâtır eyler ben gibi bir bî-ser ü pâyı
Kaçan geldim der-i ikbâle ol dem dest-i ihsânın
Kef-i nâ-kâmıma sundu rü'ûs-ı sîm-sîmâyı

Alub bûs eyleyüb baş üzre koydum şükr edüb bin kez
Tamâm oldu işim bahtımdan etmem gayrı şekvâyı

diye teşekkür ediyor. Fî'l-vâki artık Nedîm'i mesûd görüyoruz. Sadrâzam, nükte-perdâz şâiri her zamân görmek arzusunu izhâr ediyor; hatta refâha mazhariyetinden sonra, bir müddet kendisini ziyâret etmediği için serzenişte bulunuyor. Bu münâsebetle Nedîm, Paşa'ya bir kasîde takdîm etmiştir. Bunda:

Hoşâ ey burc-ı izz ü devletin hurşîd-i tâbânı
Yine lutfunla pür-nûr eyledin çeşm-i dil ü cânı
Egerçi sûretâ kıldın itâb ammâ ki ma'nâda
Nevâzişlerle memnûn eyledin bu abd-i nâlânı
İtâb ammâ ki şâmildir hezârân himmet ü cûda
Sitem ammâ ki olmuş müştemil bin lutf u ihsânı
Ki ya'nî bendene lutf-ı hitâb edüb buyurdun kim
Gel ey bîgâne-meşreb bî-vefâ İstanbul oğlanı
Murâdın hâsıl oldu gayrî istiğnâyâ çekdin sen
Gelüp hiç etmez oldun arz-ı kâlâ-yı sühandânı
Meger kim kesret-i şugl-ı hükûmetden elin değmez

Kalem alup ele zeyn etmeğe evrâk-ı dîvânı

Bu kasîde tamâmen okunursa görülür ki, şeytân gibi zeki olan şâir, ber-mutâd sakk-ı irfânı mevc-i istilâha boğup, kelime oyunlarıyla paşasının gönlünü pek kurnazcasına almıştır. Nedîm'i git gide sadrazamın yanından ayrılmaz görüyoruz. Bi'l-hassa Ramazânlarda takrîr edilen tefsîr derslerinde 1136'dan itibaren kârî sıfatıyla hemân her sene hâzır bulunduğu târîh, şâirden hürmet ü takdîr ile bahsederek kaydediyor⁷. 1138 senesinde Mahmûd Paşa mahkemesinde nâib olarak buluyoruz. Yine o sene Dâmâd İbrâhîm Paşa'nın Târîh-i Aynî'yi tercüme ettirmek için tezkire sâhibi Sâlim, Neylî, Seyyid Vehbî, Çelebizâde Âsım, Nedîm, İzzet Ali Paşa gibi âlim ve şâir adamlara bir ictimâ akd ettirdiğini ve hepsini ihsânlarla iğnâ eylediğini biliyoruz.

1139 senesi Zil-ka'desinin yirmi sekizinci günü Nedîm, Mollâ Kırımî Medresesi'ni kazandı. Şâir artık zevk ü safâ içinde yaşıyordu. Mizâcen zâten nûkbîn olan şâirin bu devirlerde yazdığı kasîdeler, şarkılar, onun ne kadar neşeli bir hayât geçirdiğini vâzihan ifâde eder. Yazın lâle çerâğânlarında, kışın helvâ sohbetlerinde sadrâzamlar hatta pâdişâhla berâber safâlar sürdüğü, şâirin birçok manzûmelerinden anlaşıldığı gibi Lâle Devri'ni sonradan bütün safâhat ve rezâletleriyle ortaya koyan eserlerde hikâyeye etmektedir.⁸ Artık Nedîm, geceli gündüzlü İbrâhîm Paşa'nın yanından ayrılmaz olmuştur, çünkü Paşa, onu kendisine nedîm ve kütüphânesine hâfız-ı kütüb tayîn etmiştir. Pek zarîf, pek nûkte-perdâz olan şâirin bu husûsdaki mümtâziyetini muâsırları, 'sadrü's-sudûr-ı zî-şânda her dem nedîm ü musâhib olmaya şâyân' diye tâ 1132 târîhinde itirâf etmişlerdir. Nedîm bi'l-hassa kütüphâne hizmetine çok sevinmiştir. Şu beyitler bu sevinci ne kadar vâzih anlatıyor:

Ey kudsiyân âmân bana imdâd vaktidir

Bir hayret aldı nâtıkamın tâb u râhatın

Billâh kilik-i şûhuma imdâd edin biraz

Vasf eyleyim efendimin ihsân ü himmetin

Lutfun ne gûne vasfedeyim ben ne söyleyim

Bilmem nice edâ edeyim şükr ü ni'metin...

Bu manzûmenin delâletiyle anlıyoruz ki şâir o vazîfeyi çokdan beri arzu ediyormuş. Fakat 'Nedîm küstâhlığa başladı, sıkletini arttırıyor denmesin' diye çekiniyormuş. İşte bunun için:

Vaktâ ki erdi gûşuma bu müjde eyledim

⁷ Âsım Târîhi, s.131-259-371.

⁸ Mürî't-tevârîh. Bu eserin sâhibi Şem'dânî-zâde Süleymân Efendi, Hamîd-i Evvel devrinde yaşamıştır. Tam nüshası Kütüphâne-i Umûmîde mevcûd olan kitabında, İbrâhîm Paşa'dan ve devrinden gayz u kîn ile bahseder.

İnzâ efendimin keremin hem kerâmetin

diyor ve:

Ma'lûmun olsun imdi efendim ki bendene

Lutfun mürüvvetin keremin buldu gâyetin

diye teşekkür ediyor.

Nedîm artık medreselik silkinde de çabuk terfilere mazhar olmaya başladı. 1140 senesi Ramazân'ında sadrâzam huzurunda takrîr edilen tefsîr dersinde ber-mutâd kârî sıfatıyla bulundu. Kemâlât-ı zâtiyelerine itibâren tertîbi musammem olan silsilede rüt-belerinde bulunan eskilerine takdîm ile tahrîkleri emrolundu ve Sa'dî Efendi Medrese-siyle ikrâma mazhar oldu. Nedîm artık mesleğinde ilerliyordu. 1141 Safer'inin on dör-düncü günü Şerbetci-zâde Mehmed Efendi mahlûlünden Nişâncı Paşa-yı Atîk Medre-sesiyle dahi tahsîl-i neşât-ı tâm ve 1142 Receb'inde Cebeci-zâde Mehmed Âlim Efendi yerine medâris-i Sahn-ı Semân'ın biriyle karîn-i şeref ü ihtirâm olmuşdu.⁹ 1143'de Bey-pazârî Efendi yerine Sekbân-ı Âlî Medresesi bâdî-i tevkîr ü itibârı olup ol medrese-i refîada ferş-i seccâde-i ders-i efâhim iken bütün saâdetini ve hatta hayatını mahvettiren ihtilâl vukûa geldi. Nedîm dû-çar olduğu illet-i vâhimedden bir türlü kurtulamayarak, 1143 Cemâzil-âhire'sinde vefât etti. Rab'ül-evvel'in on beşinde başlayan ihtilâl, Cemâzil-âhire'den evvel bitmiş, âsîler tamâmen tepelenmiş, İstanbul'da tekrâr sükûn u huzûr başlamış, hatta Dâmâd İbrâhîm Paşa mensûblarından addedilen değerli adam-lar, yine bir takım memûriyetlere geçmişlerdi¹⁰ fakat muâsırlarından birinin 'rahm et-medi kimse onun âh u zârına' deyişine bakılırsa, tezkireci Râmiz Efendi'nin illet-i vâhime dediği hastalığın şöyle böyle cinnete yakın bir hâl olduğu anlaşılıyor işte:

Tab'ım o bâğ-bân-ı girân-dest-mâyedir

Kim bir gül istesem bana bir gülsitân verir

Her harf-i şûhu bülbül-i şeydâya nazmımın

Bir gülsitân tebessüm-i gül armağân verir

diyen mümtâz şâir, zekâsıyla, ilmiyle memlekette tam yüksek bir mevki ihtirâm-ı ihrâz edebileceği bir hengâmda, pek vakitsiz solan bir çiçek gibi soluvermiştir, mahvolmuş-

⁹ Râmiz Tezkiresi. Şeyhî'de, Zeyl-i Zeyl'inde 1141 vukûâtını kaydederken, Şerbetçi-zâde'nin vefâtından bahs ile "Bin yüz kırk bir Saferü'l-hayr'ının on ikinci hamîs günü şarâb-ı mergi nûş ve keyfiyyet-i mevt ile ser-mest ü med-hûş olduğunda medrese-i mahlûleri mûsıla-i sahn itibârıyla Sa'dî Efendi Medresesi müderrisi olan Nedîm Ahmed Efendi'ye yine itibâr-ı mezkûr ile tevcîh olundu" diyor.

¹⁰ Abdî Târîhi, Es'ad Efendi, 2153; ondan istinsâhen Millet Kütüphânesinin târîhler kısmında, 498 numarada.

tur.¹¹ O cûşâ-cûş âlemler içinde pek mesûd ve pek gâfil yaşayan zavâllı şâir, sanki had-
sile âkîbetini sezmiş ve bu sezişini şu beyitle ifâde etmiştir:

Bir nîm neş'e say bu cihânın bahârını

Bir sâgar-ı keşideye tut lâle-zârını

Nedîm, tam bir üstâd sayılacak bir dereceye vâsıl olurken öldü. Fakat, ölümünden hay-
li yıl evvel bile tâze-zebânlığı, nâ-refte bir tarîk sâhibi olduğu muâsırlarına tasdîk ve
itirâf ettirmişti. İbrâhîm Paşa devrinin târîhini yazanlardan Küçük Çelebizâde Âsım
Efendi, aynı zamanda o devrin tanınmış şâirlerinden biriydi. 1132'de Melikü'ş-şu'arâ
olan Osmân-zâde Tâib bu rütbeyi ihrâz ettikten sonra takdîm ettiği kasîdesinde,
zamânın şâirlerinden bahs ederken:

Medreselerde ancak Âsım-ı hoş-gû müsellemdir

Ki nazm u nesr ve fazl u ma'rifetde yokdur akrânı

der. İşte bu Âsım Efendi Nedîm'in bir gazeline söylediği nazîrede:

Âsımâ nâ-refte râh açmış Nedîme âferîn

Kûçe-i teng-i kalemden mülk-i isti'dâda dek

diye senâhân olmuştur. Âsım Efendi, Nedîm'i sâde takdîr değil, hatta taklîd de etmiş
tamâmı tamâmına Nedîmâne sayılacak bir takım gazeller de yazmıştır. Büyük şâirin en
güzel eserlerinden biri olan:

Haddeden geçmiş nezâket yâl ü bâl olmuş sana

Mey süzülmüş şîşeden ruhsâr-ı al olmuş sana

gibi görülmemiş, işitilmemiş ince, bâkir hayâlleri ihtivâ eden gazelini, Âsım Efendi:

Gül den uçmuş renk gelmiş rûy-ı al olmuş sana

Müşk-i Çînî nâfeden çıkmış da hâl olmuş sana

gazeliyle tanzîr ü taklîd ederek:

Kâbil-i tanzîr olmazken Nedîmin nazmı hîç

Âsımâ bilmem neden fikr-i muhâl olmuş sana

makta'ıyla sükûta mecbûr olmuştur.

Yine o devrin en şöhretli şâirlerinden Seyyid Vehbî'nin nazîrelerinden başka Nedîm'in
iki gazelini tahmîs ettiği görülür.

¹¹ Tesâdüf etmekte olduğum bazı vakâyi-nâmeler ve eski yazma risâlelerle, tedkik edebileceğimi umduğum kuyûdât-ı
resmiye ve emsâli, alel-umûm on ikinci asrın hayâtına ve be-tahsîs Nedîm'in ve babasının husûsiyetlerine dâir daha
etrâflı malûmat sâhibi olabileceğimizi zannettirmektedir.

Aynı devrin tanınmış şâiri olan Âtîf Efendi'de Nedîm'in tek başına yeni bir çağır açmakta olduğunu farketmiş:

Yekke-taz olmak Nedîm-âsâ tekellüfdür sana
Âtîfa pey-revlik eyle sâha-i tanzîrde
diyerek kadir-şinâslığını göstermiştir.

Nedîm'in en samîmi dostlarından olan İzzet Ali Paşa nükte-dân şâirin bir mukallididir. Tezkiretü'ş-şu'arâ sâhibi Sâlim Efendi de Nedîm-i tâze-zebân unvânıyla onu bütün şâirlerden ayırmış ve 'gülşen-i endîşesinin her verd-i mutarrâ-yı bî-hemâli hayret-fermâ-yı belâbil-i şâhsâr-ı hayâl ve halâvet-i makâl-i kand-misâli revnak-şiken-i güftâr-ı erbâb-ı sihr-i helâldir' dedikten sonra, '1132'de bile âsârı revnak-bahş-ı her-mecmûa-i şuarâ ve güftârı zîb-âver-i sohbet-i zurefâ olduğundan meşhûr-ı cümle-i enâm ve malûm-ı hâs u âmmdır' diye ilâve etmiştir. Bütün bu hakîkatlere rağmen, kindâr ü heccâv Osmân-zâde melikü'ş-şuarâ olunca, zamânın şâirlerinden bahseden meşhûr kasîdesinde mechûl bir sebeple kasten Nedîm'in ismini bile yâd etmedi. Fakat:

Arsa-i ma'nâda e'l-hakk yekke-tâz oldun Nedîm

Esb-i tab'-ı çapükün gitdikçe meydân almada

diyerek kendi istidâdının mâhiyetini lâyıkıyla bilen Nedîm bu haksızlığa aldırış etmedi. Sadece şu rubâyîyi yazdı:

Zâhirde egerçi cümleden ednâyız

Erbâb-ı nazar yanında lîk a'lâyız

Saymazsa hesâba n'ola ahbâb bizi

Biz zümre-i şâ'iranda müstesnâyız

Ma'a-hâzâ Seyyid Vehbî bu haksızlığı tamîr etti. Vekâletnâmesinde¹² her şâirden evvel Nedîm'in ismini zikretti.

Güzel ettin efendim eyledin hatt-ı şerîfinle

Re'is-i şâ'irân Tâ'ib kulun gibi sühândânı

Vekîl etti o da bu bendeni öz ihtiyâr ile

Vezîr-i 'azamında sâdir oldu emr ü fermânı

Müvellâ eyledim bende Nedîm-i nükte-perdâzı

¹² 1132'de hükümdâr'a verdiği bir kasîde üzerine Re'is-i şâirân veya Melikü'ş-şu'arâ unvânı alan Osmân-zâde Tâ'ib müteâkiben takdîm ettiği bir kasîdede:

Vekîlimdir benim Vehbî-i mu'ciz-dem beyân etsün

Sunûf-ı tâze gûyânı gürûh-ı yâve destânı

demiş ve bundan sonra Seyyid Vehbî'de bu maksadla kaleme almıştır, târihte Vekâletnâme nâmıyla meşhûrdur.

Eğer boğmazsa mevc-i istilâha sakk-ı 'irfânı...

Dâmâd İbrâhîm Paşa'nın sadâretiyle berâber şöhret-i refâh kazanan müderisîn-i kirâmdan istidâd-ı tâm ile mevsûf u be-nâm olan Nedîm Efendi, en mümtâz meclislerde görünmeye başladı. Meselâ, 1139 Rabîü'l-âhir'inin on üçüncü gecesi Kapudân Mustafa Paşa tarafından hükümdâr ve sadrazam şerefine Bahçekapısı'nda ki konağında verilen helvâ sohbetinde Seyyid Vehbî gibi, Çelebizâde Âsım Efendi gibi tanınmış şâirlerle berâber bulunmuş, arkadaşlarıyla berâber mevsime münâsib keşîde-i silk-i nazm ettikleri leâlî-i eş'âr-ı âbdâr¹³ mukâbilinde takdîrlere, câizelere gark olmuşlardır. 1124 senesinde vefât eden ve Nâbî'den sonra o devrin en üstâd şâiri sayılan Sâbit'in divânında Nedîm'in:

Rûy-ı mehtâbın ne dem görsem gelir kalbe neşât

Tâ ezelden etmiş ey meh-rû seninle irtibât

matlalı gazelini tahmîs ettiği görülür ki, erbâbınca dikkate pek şâyân bir vâkia addedilse becâdır. Hülâsa Nedîm daha gençliğinden itibâren müstesnâ bir fitrâta şâir olduğunu muâsırlarına tasdîk ettirmiştir. Bununla berâber devrinin yegâne üstâdı sayılmamıştır. Meselâ 1134 senesinde İstanbul'a gelen İrân elçisi meşhûr Murtazâ Kulu Hân¹⁴ Erzurum'da vâli Silahdâr İbrâhîm Paşa'ya 'ser-âmed-i şuarâ-yı Rûm kimdir?' diye sorunca, Paşa 'Nâbî Efendi vardı, merhûm oldu. Hâlen ona hem-pâ-yı refât şîir ü inşâ olanlardan Kâmî Efendi vardır' diye Nedîm muâsırlarından Edirneli Efendi diye meşhûr olan zâtı tarîf ve tavsîf etmiştir.¹⁵ Paşa'nın bu fikri bize bugün garîp gelir, fakat Osmân-zâde'nin:

Velî ben bildiğim şâ'ir fakat Neylî vü Kâmîdir

Hatâdır gayra etmem şâ'iriyet ile bühtânı

diye meşhûr Neylî ile berâber yâd ettiği Kâmî, mevâlî zümresinin üstâd şâirlerinden biri sayılıyordu. O zamân Nedîm-i tâze-zebân ise henüz şöhret almaya başlamıştı. Bed'î mefkûresi itibâriyle pek yeni bir şahsiyet olan Nedîm'in şîir sanatı ise, büsbütün ayrı ve uzun bir tahlîle muhtaçtır.

Ali Cânib, "Musâhabe-i Edebiyye", Eş'âr-ı Nedîm (1920), (Haz. Ahmed Hamdi), İstanbul: Nefâset Matbaası, s. 11.

¹³ Âsım Târîhi, s. 424.

¹⁴ Pek zarîf bir adam ve mümtâz bir şâir olan Murtazâ Kulu Hân'ın mahlası Nâmîdir. 'İrken Türk'dür. Bizim şâirlerle hayli müşârelerini târîh kaydeder. İstanbul'da tersâneyi gezerken etbânda birinin gönderdiği sâf-dillikle Seyyid Vehbî'nin muzibliğine dâir menkıbeye Râşid Târîhi'nden naklettiği anlaşılan sadrazam Kâmil Paşa (Târîh-i Siyâsî C. 2, s.137.) meseleyi büsbütün ters yazmış, o adamın budalalığını Murtaza Kulu Hân gibi pek zeki, pek zarîf bir adamın şahsına isnâd etmek zühûlünü göstermiştir.

Nezîh bir zekâ ile okunabilecek derecede bedîleşen “perde-bîrûnâne” bir mevzûun, kaba bir zihin ile ne iğrenç bir çamur olduğunu takdîr etmek için Nedîm'in İbrahim Paşa vasfındaki kasidesinin meşhûr girîzgâhı ile Sünbül-zâde Vehbî'nin “kıt'a-i ez mütâyebâteş mütazammın-ı latîfe-i imâmîyye” unvânlı manzûmesi okunmalı ve mukayese edilmelidir.

Ahmed Hamdi (1920), “Ahmed Nedîm Efendi'nin Kısaca Terceme-i Hâli”, Eş'âr-ı Nedîm, İstanbul: Nefâset Matbaası, s. 4.

Nedîm, İstanbullu iki kadıasker-zâdenin teşkîl ettiği bit aileden, yine İstanbul'da dünyaya gelmiştir. Terakkiyi büyük pederinin mesleğine intisâbda görerek tarîk-i kazâyâ girmiş ve icazet aldıktan bir müddet sonra Mahmud Paşa Mahkemesi'ne hâkim olmuştur. Nedîm'i mahkemelerin dar ve mukassî odalarından, halkın mütemadî şikâyetlerini bitmez tükenmez dertlerini muztarib bir ruhla dinlemekten Şehîd Alî Paşa kurtarmıştır.

İrfan ve fazlı seven Alî Paşa, Nedîm'i himaye ediyor, Nedîm de güzel kasidelerle hamisine edâ-yı şükrân eyliyordu. Alî Paşa'nın vefatını müteakib ihrâz-ı sadâret eden İbrahim Paşa, Nedîm'in fevka'l-âde takdîrkârı oluyor, her türlü hayatî ihtiyaçlarını temin ederek şairi dâire-i samimiyetine ve husûsiyetine alıyor, Nedîm bundan sonra büyük ve mesûd devrin şeydâ bir bülbülü oluyor.

Hoş gûşe-i zevk eden safâ ehline âlem

Nûş âhiri niş olmasa sever âhiri mâtem

Nihayet bütün o ezvâk-ı gûn-â-gûn ile beraber o devr-i müstesnâda göçüyor. Ne yazık ki, o âkıbet-i fecâyaya uğrayan ve cidden bedbaht olan Damad İbrahim Paşa'nın mahfil-i şiir ü sanatını da yetiştirdiği zekâlar da beraber sönüp gidiyor ve bu aralıkta o devr-i ihtişamın pek parlak bir yıldızı, zavallı Ahmed Nedîm Efendi de çok hazînâne ufûl ediyor. Fecâ-i vefâtı 1143/1730'dadır. Nedîm, Damad İbrahim Paşa'nın nedîmi ve kitapçısı idi.

Nedîm, Üsküdar'da Kuşbağı kabristanında medfundur.¹⁶

Âsârı: Ser-â-pâ şen kasideleri, şuh gazelleri ve bilhassa murakkas şarkıları ihtiva eden müretteb *Dîvân'ı* ile *Sahâ'ifü'l-ahbâr Tercemesi*'dir. *Dîvân*'ının talîk tab'ı, bir gazelin tekerrürüyle, ufak tefek tashih hatasıyla beraber güzel ve nesih tab'ı ise ser-â-pâ hatalarla mâlîdir.

¹⁵ Râşid Târîhi, C. 5, s. 401.

¹⁶ Ali Cevad (1311-11317), *Memâlik-i Osmaniye'nin Tarih ve Coğrafya Lugati*, Dersaadet: Kasbar Matbaası, C. 4 s. 1205.

Ahmed Refîk (1924), Âlimler ve Sanatkârlar, İstanbul: Orhaniye Matbaası, s. 277-301.

Nedîm: On ikinci asr-ı hicrî, Türklerin Avrupa medeniyetinden iktibâslarda bulunmaya başladıkları bir asırdır. Kânûnî zamânından beri âtil bir hâlde kalan Türk siyâseti bu asırda cânlanmaya başladı. Dördüncü Mehmed'in ihtilâlleri ve isyânlarla geçen müzebzeb devrinin hâtırası zihinlerden büsbütün silindi. Karlofça Muahedesi, kanlı isyânlara bir müddet fâsıla verdi. Edirne Vak'ası ile netîcelenen uzun ve fecî devre nihâyet verildi (1115). Üçüncü Ahmed, âkil ü fatîn vezîrlerle devleti idâreye başladı. Çorlulu'nun siyâsî tedbîrleri hâricî satvetimizi ihyâya yardım etti.

Özi vâfleri şimâl harbiyle meşgûl oldular. Büyük Petrov ile Demirbaş Şarl bey-ninde vuku'a gelen mücâdele, Türkleri de alâkadâr etti. Türkler, Sokullu zamânından beri Lehistan üzerinde mevcûd siyâsî nüfûzlarından istifâdeye başladılar. Demirbaş Şarl'ın Türkiye'ye ilticâsı, dîvân için mühim bir meşgale teşkîl etti. Büyük Petrov'un Purut'da Türk ordusuna mağlûbiyeti, Türklerin şân ü şerefini yükseltmeye yaradı. Bu sûretle Viyana fâcî'asının da kısmen intikâmı alınmış oldu. İstanbulda ilmî bir faâliyet başladı.

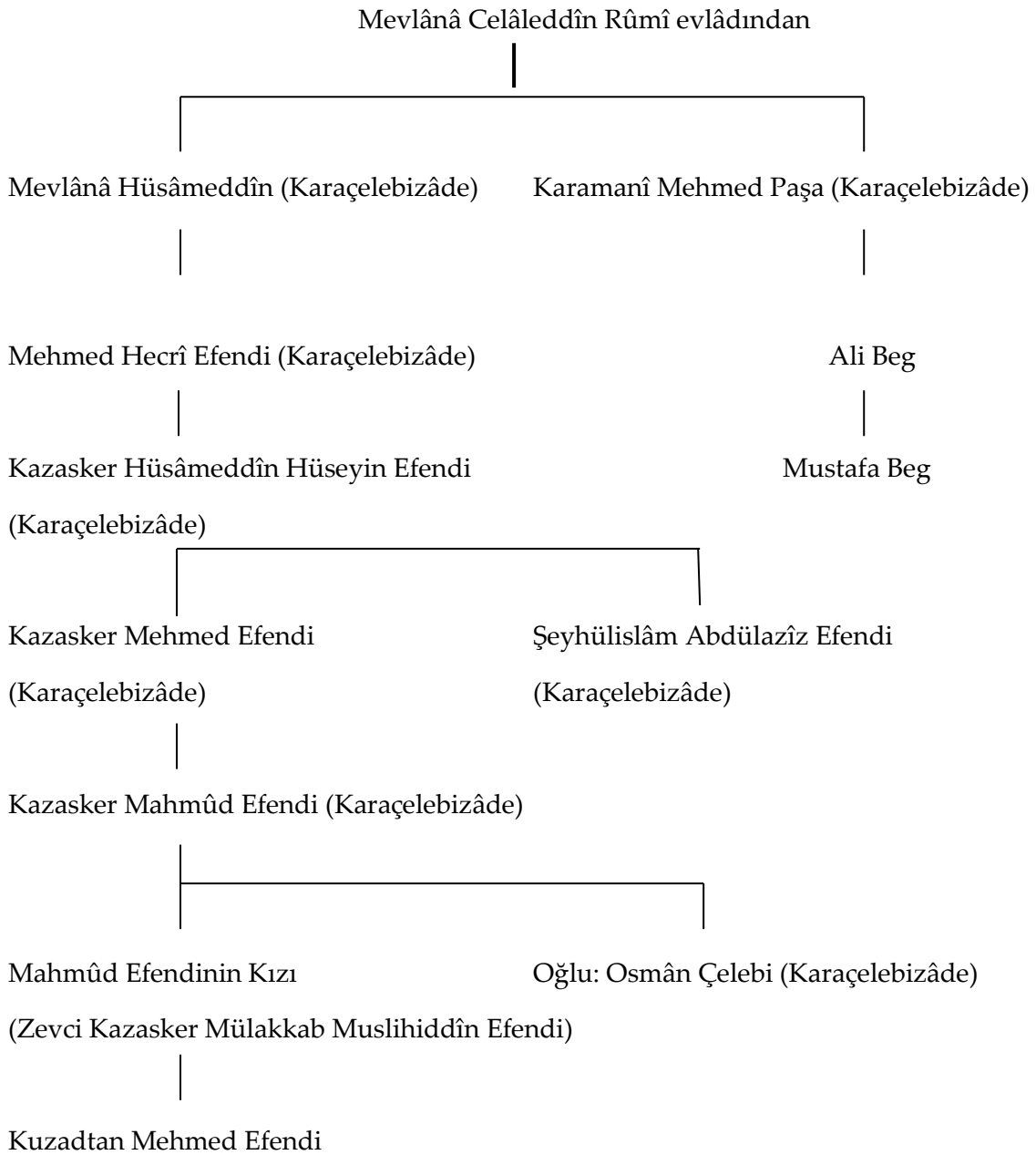
Silahlâdâr Alî Paşa'nın şiir ü edebiyâta meclûbiyeti Türk irfânını yükseltecek zekâların inkişâfına hizmet etti. Sâmil, Rahmîler, Osman-zâdeler bu devrin güzîde şâirleriydi. Baltacılar Ocağı'nda bile zekâlarıyla âbideler vücûda getirecek dimâğlar yetişti. Naîmâ, bu muzlim dâirenin, duvarlarında şiirler ve kitâbeler yazılı odalarında 'tevârîh-şinâs' olmaya çalışıyor, re'îsü'l-küttâb Üç Anbarlı Mehmed Emîn Efendi marifet erbâbını himâye ediyordu. Kızlar ağası Süleyman Ağa, Yazıcı İbrâhim Efendi tarihimizde büyük bir devir açacak vüzerât namzedleri yetiştirdi. Fakat bütün bu nezîh, faâl ü hassâs zekâlar arasında Türk lisânı, nezâheti ve inceliği ile şûh bir üslûbda yaşatacak genç bir şâir yetişti, o da: Nedîm Ahmed Efendi idi.

Nedîm İstanbulluydu. Ana tarafından ceddî, Fâtih devrinin fuzalâsından Mevlânâ Karaçelebizâde Hüsâmeddîn'di. Vezîr-i a'zam Karamanî Mehmed Paşa, Mevlânâ Hüsâmeddîn'in birâderiydi. Mevlânâ Hüsâmeddîn de Celâleddîn Rûmî ahfâdındandı (Sicill-i Osmânî, C. 4, s. 105).

Nedîmin ceddine verilen Karaçelebi unvânı Mevlânâ Hüsâmeddîn'den başlıyordu. Kâtib Çelebi Mevlânâ Hüsâmeddîn'den bahsederken diyor ki: "Mehmed Paşa'nın birâderi ve Kemâl Paşa-zâde'nin şerikidir. Ulemâ-i şakâyıktan Konevî Kara Yakûb Bey'in dâmâdî ve umûmen diyâr-ı Karaman'ın hâkim-i pâkize-nihâdî olmuştu. Dokuz yüz yirmide Lârende'de vefât etti" (Fezleke, C. 1, s. 119).

Karaçelebizâde Hüsâmeddîn Efendi'nin oğlu Karaçelebizâde Mehmed Hecri Efendi, onun da oğlu Kazasker Karaçelebizâde Hüsameddin Hüseyin Efendi idi. Hüsameddin Efendinin oğulları Karaçelebizade Abdülaziz Efendi ile Kazasker Karaçelebizâde Mehmed Efendi, Mehmed Efendi'nin oğlu Karaçelebizâde Mahmûd Efendi'ydi. Mahmûd Efendi'nin kızını Sultân İbrâhîm devri kâzaskerlerinden mülakkab Muslihiddîn Efendi aldı, sulbünden Mehmed Efendi dünyâya geldi (Tezkire-i Safâ'î). Nedîm, bu Mehmed Efendi'nin oğlu idi. (Sicill-i Osmânî, C.1, s. 495).

Nedîm'in Şeceresi:



(Zevcesi: Rumeli Kazaskeri Mustafa Efendi Hafîdesi)

|
Nedîm

Nedîm, ecdâdının Fâtih devri ricâlinden olmasıyla müftehirdi. Bunu üçüncü Ahmed'e (1115-1143) takdîm eylediği bir kasîdede bile zikretmekten kendisini alama-
mıştı:

Fahr iken ecdâdıma ol âstânın hıdmeti Hazret-i Sultân Ebu'l-fethin zamânından beri
Pâdişâhân-ı selefden bunca ihsânlar görüb Her biri olmuş iken ol bâb-ı refî'in çâkeri

Nedîm, gençliğini ulemâ arasında geçirdi. Ecdâdı gibi, evde ilmiyye mesleğine dâhil oldu. Nedîm'in gençliği hengâmında bu meslek fecî bir tezebzüb içinde idi. Şeyhülislâm Feyzullâh Efendî'nin ihtirâsı ulemâyı elîm bir zarûrete dûçâr eylemişti. Rütbe vü mansıb, Şeyhülislâm'ın mensûblarına veriliyordu. Nedîm, bu devrin bütün acılıklarını gördü. Çalık Ahmedlerin, Kavanozların, Kalaylı Kozların câhilâne idârelerini idrâk etti. Baltacı Mehmed Paşa, Purut'da Deli Petro'yu sıkıştırdığı zamânlar, Nedîm İstanbul'daydı, fakat nâmı henüz şâirler arasına girmemişti.

Nedîm'in ilk şöret kazandığı devir, Silahdâr Alî Paşa'nın sadâretidir (1125-1128). Bu devirde Alî Paşa'ya takdîm ettiği kasîdeler Nedîm'in kudret-i meziyetine parlak birer bürhândı. Silahdâr Alî Paşa'nın sarayına toplanan Sâmilere ve Rahmîlerin gazelleri ve kasîdeleri arasında genç şâirin yeni bir lisân, pür-şevk bir tahassüsle yazdığı kasîdeler, o zamâna kadar işidilmemiş bir mûsikî tesîri yaptı.

Nedîm, Alî Paşa'nın parlak zamânlarına şâhid oldu. Ahmed-i sâlisin kızı Fâtîma Sultânla izdivâc merâsimi, günlerce devâm eden düğün şenliklerini gördü. Alî Paşa'nın Varadin'de şehâdeti, Nedîm'i kadr bilir bir hâmîden mahrum bıraktı. Fakat onun için yeni ve yüksek bir hâmî yetişmişti. O da Kızlar Ağası Süleymân Ağanın kâtibi mevkûfâtî İbrâhîm Efendiydi. Şimdi o, yazıcılıktan mevkûfâtçılığa, hattâ rikâb-ı hümâyün kâimmakâmlığına irtikâ itmiş (1128), Silahdâr Alî Paşa'nın Fâtîma Sultân'ına da nâil olduktan sonra, sadâret mevkiine kadar yükselmişti (1130-1143). Nevşehirli İbrâhîm Paşa, Nedîm'i öteden beri takdir ederdi. Bunu Nedîm, kendi de anlatıyor: "Fakîr, Ahmed bin Mehmed e'ş-şehîr be-Nedim ki gûşe-i inzivâ ü hamûlde mihân-ı zamâna cehûl olmuş bir nâ-kâm-ı bî-şân ü nâm olub ol hûrşîd-i âsmân-ı himmet burc-ı şeref-i vezâretten tulû itmezden mukaddem secdegâh-ı cenâh-ı ashâb-ı izz ü şân ve mukassem-i erzâk-ı erbâb-ı dâniş ü irfân olan hânedân-ı rasînü'l-erkânlarında hıdmet ve rûft ü rub-ı atebe-i ulyası ile kesb-i saâdet müyesser olmayıp ârzû-yı intisâb-ı bâb-ı haşmet-meablarına çok zamandan beri müterassıd-ı fırsat iken müsâade-i tâli dest-yâr ve baht ü sitârem mededkâr olup sulh ü salâh esnâsında bir kaside-i belîğa ile tasdi-

ser-i devletleri ve matlab-ı müstemendâne-i bendegî arz-ı hâk-pây-ı saâdetleri kılınmıştı. Pes ol keremkâr-ı devr-i zamân ve ol hıdîv-i pür-cûd ü ihsân bu kadarca bir bahâne-i cüz'iyeye ile bî-sâbıka-i ubûdiyyet ve bî-takaddüm hıdmet-ı sudur-ı kirâm evlâdı nail-i merâm olamadıkları bir vakitte rüus-ı hâric ihsânı ile bu bendesin reside-i kâm ve bu gûne bir himmet-i Bermekiyâne ile ben kulunu mümtâz-ı enâm buyurmuştur" (Sahâ'îfü'l-ahbâr, C. 1, s.4).

Nedîmin bahsettiği sulh ü salâh, Pasarofça Müsâlahasıydı (1128). Bu müsâlahadan dolayı, İbrâhîm Paşa'nın sulh-perverliğini uzun kasîdelerle tasvîr eylemişti.

Husûsiyle, rüus-ı hâricden pek memnundu. Bu lütfu kendisi için en büyük bir saâdet sayıyor:

Kaçan geldim der-i ikbâle ol dem dest-i ihsânın
Keff-i nâ-gâmıma sundu rü'us-ı sîm-sîmâyı
Alub bûs eyleyüb baş üzre koydum şükr idüb bin kez
Tamâm oldu işim bahtımdan itmem gayrı şekvâyı

diyordu. Nedîm, o târihten itibâren, İbrâhîm Paşa'nın hakîkî nedîmi oldu. Vezîr-i a'zamın edebî meclislerinde, Çırağan safâlarında dâimâ hâzır bulundu. İbrâhîm Paşa ile akrabâsı, Kapudan Paşalar ve Kethüdâ Beyler, yalılar ve çeşmeler yaptırdıkça, Nedîm de târihler inşâd eder, Paşa'nın lütf u inâmına mazhar oldukça dâimâ minnetdârlığını izhâr eylerdi. İbrâhîm Paşa, Nedîm'in kudret ü zekâsına meclûbdu. Onu sarâyından ve yalisından ayırmadığı gibi, ilmî encümenlere de memûr ederdi. 1132 senesinde idi. İbrâhîm Paşa ilmî bir faaliyete başlamıştı. Sulhün semereleri yavaş yavaş iktitâf ediliyordu. Türk irfânını yükseltmek için müsâid bir zamândı. İbrâhîm Paşa, halkın istifâdesine yarayacak eserlerin, bilmediği bir lisânla, kütübhâne köşelerinde mahfûz kalmasını istemedi. Bu eserlerin kısm-ı azamı târihe müteallikdi. Fi'l-hakîka, Nedîm'in de söylediği gibi, İbrâhîm Paşa, 'sunûf-ı ulûm ü maârifeye meyl ü rağbeti kâmil bâ-husûs selâtîn-i izâm u havâkîn-i kirâm u vüzerâ-yı fihâm hazerâtına elzem olan fenn-i târihe bi't-tab mâil' idi (Sahâ'îfü'l-ahbâr, C.1, s.4). Hattâ, Aynî Târîhinin Edirne Kütübhanesi'ndeki nüshasını getirtmiş, Edirne'ye suret-i mahsûsada hüküm yazdırmıştı. İbrâhîm Paşa'nın meclisinde Sahâ'îfü'l-ahbâr'dan da bahsedildi. Nedîm diyor ki: "Bir gün meclis-i şerîflerinde sâbıkan huld-âşiyân Sultân Mehmed bin İbrâhîm tâbe mesvâhümâ zamân-ı saâdetlerinde reîsü'l-müneccimîn olan zü-fünûn-ı hûşyâr sâlis-i nasîr u gûşyâr rasad-şinâs-ı fazl ü hüner merd-i dakikadân-ı bârik-nazar merhum Dervîş Ahmed Efendi'nin cem' ü tesvîd ettiği Sahâ'îfü'l-ahbâr nâm târihin müzâkeresi güzerân idüb ol gûne bir gevher-i nâ-yâb genc-i sadef-i müsveddede kalmak nâ-sezâ ve ol gûne bir nakş-ı abkarî ile safahât-ı eyyâm münakkaş olmak nâ-revâ görülmekle ol

mecmua-i nefîsenin bâis-i şüyu' ü intişârı olmak için tekellüfât-ı münşiyânededen sâde Türkî lisana nakl ü tercüme olunmasın irâde buyurub ol hıdmet-i celîleyi bu bendele-
rine emr ü fermân ve küleh-gûşe-i fahr ü mübâhâtini mevârî-i fark-ı ferkadân buyur-
malarıyla itâat ve emsaline bin cân ile mübâderet ve iş bu bin yüz otuz iki senesi
Cemâziyye'l-âhire'sinde hidmet-i tercemeye mübâşeret olundu."

Nedîm, Çırağanlardan, Sa'd-âbâdlardan âzâde kaldığı zamânları bu tercüme-ye
hasretti, dokuz sene beş ayda ikmâl muvaffak oldu. Tesvîdi ikmâl eder etmez nihâye-
tine şu satırları yazdı (Sahâ'îfü'l-ahbâr, C. 3, s.750): Avn-i hak ile işbu evrâk-ı perîşânın
tesvîdi bin yüz kırk iki sene-i mübârekesi Şevvâl-i şerifinin yirmi beşinci Cum'a günü
ba'de salâtü'l-Cum'a resîde-i derece-i ihtîâm olmuştu. Fe-leke'l-hamdi ve'l-minne.

Nedîm bendene fermân buyurduğun tahrîr Hüdâya şükür ki irdi hitâma sultânım
Kusûrı var ise 'afvınla eyleyüb tekâmül Ne denlü eksik ise tut tamâma sultânım

Nedîm, Sahâ'îfü'l-ahbâr Tercümesi'ne başladığı zamânlar (1132) devrin müm-
tâz bir şâiri idi. Kazasker Sâlim Efendi: "Tabîat-ı pâkîzesi be-gâyet âlî bir şâir-i
mahâsin-i ülfet ü lâübâlî olub ân-ı yesîrde hezar âsâra kâdir ve her memdûhun lâyı-
k-ı vasfı güftâr-senc olur bir şâir-i mâhirdir. Hâlen tarik-i ilmiyye müderrisîn-i kirâmından
ve gürûh-ı celile miyânında erbâb-ı kemâlin marûf ü be-nâmlarındandır" dediği gibi,
Çelebizâde Âsım Efendi de Nedîm'i takdir eylemişti (Âsım Târîhi, s. 432). İbrâhîm Pa-
şa, Nedîm'i her zamân taltîf etti. Hassâs şâir, Sahâ'îfü'l-ahbâr tercümesiyle meşgûl ol-
duğu sırada, bir lütfâ daha mazhar oldu. İbrahim Paşa Nedîm'i hâfız-ı kütüblüğüne
tayîn etdi. Nedîm, İbrâhîm Paşa'ya takdim eylediği bir kaside ile bu lütfun hiss-i
şükrânını arz etmekten kendisini alamadı:

İhsân idüb kerem buyurub himmet eyleyüb Lütf itdi bendesine kütübhâne hıdmetin
Ol hıdmet-i celîlin efendim Hudâ bilir Çokdan çekerdi hâtır-ı âzâde hasretin

Nedîm, İbrâhîm Paşa delâletiyle sarâyâ devâm etmeye başladı. Devrinin şâirleri
arasında bi'l-hassa temeyyüz etti. Ekseriyâ Ramazânda, ders-i şerîf okunduğu zamân,
vak'a-nüvîs Râşid'in tasdik vechiyle: Müderrisîn-i kirâmdan istidâd-ı tâm ile mevsûf u
be-nâm olan Nedîm Ahmed Efendi de kârî sıfatıyla hâzır bulunurdu (1138). O sene
İbrâhîm Paşa, Ramazân'ın nihâyetlerinde ulemâdan her birini kıymetdâr hediyelerle
izâz itdiği gibi, müderrisinden kârî ders Mahmûd Paşa nâibi Nedîm Ahmed Efendi'ye
de bir sof ferâce ve müstevfî atıyyeler inâm buyurmuşlardı (Çelebizâde Âsım, s.371).

Nedîm 1138 ve 1139'da Mahmûd Paşa nâibiydi. O seneler, İbrâhîm Paşa'nın en
parlak zamânıydı. Bir sene sonra matbaalar açılacak, Türk irfânının nefis yadigârları
basılacak, ziyâdan kurtulacaktı.

İbrâhîm Paşa, Nevşehir'de câmi, medrese, hamâm; Ürgüb'de çeşmeler yaptırdı. Her şâire bir kitâbe yazdırdığı gibi, Nedîm'e de bir kitâbe yazmasını emretti. Bu kitâbeler İstanbul'da kazdırılarak Ürgüb'e ve Nevşehir'e develerle gönderildi.

Nedîm'in Ürgüb'deki çeşmeler için yazdığı kitâbe şu idi:

Vezîr-i â'zam İbrâhîm Paşa-yı keremver kim
Anılmaz ana nisbet nâm-ı Ca'fer mülk-i dünyâda
Cenâb-ı Hazret-i Hân Ahmedin dâmâdı zîşânı
Ki yokdur görmemiş ihsânını a'lâ vü ednâda
Pes ol destur-ı zî-şân eyledi on çeşme-sâr icrâ
Ki her birinin âbı sîme benzer hüsn-i sîmâda
Nedîm-i bende ol âsâr-ı pâkin didi târîhin
Su iç gel çeşme-i dil-cûy-ı İbrâhîm Paşada (1133)

Nedîm'in son defa olarak basılan dîvânında mevcûd olmayan târîhler Nevşehir'de mevcûddur. Meselâ, Nedîm divânında 'Târîh-i Câmi-i Vezîr-i a'zam İbrâhîm Paşa'dır Nevşehir nâm-ı diğerk Muşkara' ser-levhalı târîhin ilk kısımları şöyledir:

Âlemin hâkânı sultan Ahmed-i 'âlî-himem
Kim cihânda zât-ı 'âlî şânındır zıll-ı hudâ
Cümle şâhân içre kılmış zât-ı pâkin ser-firâz
Hazret-i feyyâz-ı mutlak eyleyüb lütf u 'atâ
Ol şehensâh-ı hümâyün pâye kim şayestedir
Olsa cârûb-ı der-i vâlâsı şehper-i hümâ
Ol mu'azzam şehir-i yâr-i heft-kışver kim anın
Muntazamdır devleti bir Âsaf ile hâliyâ

Nedîm'in dîvânında, Nevşehir'e âid yazılan târîhlerin kâffesi İbrâhîm Paşa tarafından kabul edilüb hakk etdirilmedi. Kezâ 'Târîh-i berây-ı medrese-i celîle-i vezir İbrâhîm Paşa' da Kurşunlu Medrese üzerinde mevcûd değildir, bunun yerine şâir Vehbî'ninki kabul edilmiştir ki, şöyle başlar:

Ebû'l-feth-i muzaffer şehriyâr-ı ma'delet-güster
Ki zât-ı pâki anın mazhar-ı innâ ce'almâdır
târîhi de şudur:

Sezâ altun kalemle yazsalar târîhin ey Vehbî

Bu vâlâ medrese icâd-ı İbrâhîm Paşadır 1139

Kezâ, Nedîm'in imâret ve kârbân-serây için söylediği târîhlerde hakketdirilmedi. İmâretin târîhi Vehbî'nin, Kârbânsarayın ki Râşid'in, fakat hamâmınki Nedîm'indir.

Nedîm'in dîvânında mevcûd olmayan târîhler, Nevşehir'deki İbrâhîm Kütübhanesi'yle İbrâhîm Paşa tarafından yapıdırılan çeşmelere hakk itdirildi. Kütübhanenin târîhi şudur:

Şeri'ât sâliki Sultan Ahmed Hân Gâzî kim
Hemîşe kârı temhîd-i esâs-ı şer'-i garrâdır
Cihânın mâliki hâkân-ı emced kim celâletle
Vücûdu rûy-ı arz üstünde zill-ı Hak te'âlâdır
Şeh-i sâhib-zafer sâhib-kırân-ı heft-kişver kim
Gubâr-ı pâyine şâhân-ı 'âlem çehre-fersâdır
Nigîninden misâl-i mihr ferr-i saltanat zâhir
Rikâbından çü 'izzet pertev-i şevket hüveydadır
Vezîr-i a'zâm u dâmâdı ol hâkân-ı zî-şânın
Ki fenn-i himmet ü cûd u sehâda hayret-efzâdır
Geelden devlet ü ikbâl ile ol sadr-ı vâlâya
Şeb ü rûz ihtimâmı nazm-ı ahvâl-i re'âyâdır
Cihânda ârzûsu dil-harâb olmuşları ta'mîr
Hemîşe pişesi hayrât ile dünyâyı ihyadır
Nümâyândır yanında herkesin esrâr-ı pinhânı
Zamîr-i enveri gûyâ ki mir'ât-ı mücellâdır
Sitânbul içre vü etrâfda bî-haddir âsârı
Husûsâ kim bu beytü'l-kütüb-i 'âlî 'âlem-ârâdır
Derûnu gûne gûne nüsha-i dil-cû ile memlû
Birûnu zîb ü ârâyîş ile bî-misl ü hemtâdır
İçinde var nice cüzler kitâb-ı bî-mu'âdil kim
Onun her birisi hayret-fezâ-yı İbn-i Sînâdır
Hele ihyâ-yı 'ilm ü fazl için böyle eser yapmak
Cenâb-ı sadr-ı 'âlî-himmete evfîk-i Mevlâdır

Bununla hak bu kim âsâr-ı hayrın eyledi tekmil
Ki neşr-i 'ilme ba'is hayr-ı vâlâ-şân-ı zîbâdır
Hudâ hem-vâre tevfiik eylesin hayrâta bânîsin
Nice âsâr ola lütfundan onun nev-be-nev sâdır
Nedîmâ harf-i menkût ile tahrîr etdi târîhin
Bu beytü'l-kütüb-i 'âli tarh-ı İbrâhîm Paşadır 1140

Nedîm'in bu târîhi ile 'Çârsû-yı cedîd-i İbrâhîm Paşa der-i kurb-ı Câmi-i Şehzâde' için yazdığı târîhde aynı mısralar mevcûddur. Nedîm evvelâ Nevşehir'deki kütübhâne için bu târîhi yazdı, 1142'de çarşı için yazdığı târîhe buradaki mısralardan bazılarını deęişdirerek ilâve itdi. Meselâ, ikinci mısradaki 'temhîd' yerine 'te'yîd', üçüncü mısradaki:

Cihânın mâliki hâkân-ı emced kim hemân gûyâ
Vücûd-ı rûy-ı arz üstünde zıll-ı Hak Te'âlâdır
yerine:

Cihânın mâliki hâkân-ı emced kim celâletle
Vücûd-ı pâki menşur-ı hilâfet üzre tuğrâdur
demiş.

Şeb ü rûz ihtimâmı nazm-ı ahvâl-i reâyâdır
yerine

Şeb ü ruz ihtimâmı nazm-ı ahvâl-i berâyâdır
kezâ:

Sitânbul içre vü etrâfda bî-haddır âsârı
yerine de:

Sitânbul içre vü etrâfda âsârı pek çokdur
dedi, ve bazı beytleri hazf iderek çarşının târîhini vücuda getirdi.

Nedîm'in Nevşehir için yazdığı ilk târîh, Morukçu Çeşmesi üzerindeki kitâbe idi. Târîhi, 1133'dür:

Âsaf-ı gerdûn-haşem düstûr-ı İskender-'alem
Ya'ni İbrâhîm Paşa ol vezir-i bî-misâl
Hazret-i Hân Ahmed'in dâmâd-ı âli-şânıdır

Görmemiştir mislini bu mesned-i câh u celâl
Cûdu icrâ eyleyib bu çeşme-i pâkîzeyi
Eyledi leb-teşnegâne feyz-i sad-birr ü nevâl
Habbezâ ser-çeşme-i pür-fer ü tâb u bî-nazîr
Kim temâşâsı gönüllerde komaz gerd ü melâl
Tarh-ı pâki ol kadar hatır-firîb ü dil-güşâ
Seyr idenler onu tahsîn etmemek emr-i muhâl
Vasfını etmek murâd üzre ne mümkündür onun
Kim görenler tarh-ı hûbun oldular hayretle lâl
Hak ede bânisinin ikbâl ü iclâlin füzûn
Âftâb-ı devletine ermeye hergiz zevâl
Yazdı bu mısra'-ı pâkizeyle târîhin Nedîm
Oldu bîrûn 'ayn-ı İbrâhim Paşa'dan zülâl 1133

Morukçu Çeşmesi üzerindeki târîhden mâ'adâ, Nedîm 1139 târîhli bir çeşme kitâbesi daha yazdı. Kitâbenin târîhi: 'Âl-i âban ola bîrûn ayn-ı İbrâhîm Paşa'dan' suretinde yanlış zabt edilmiştir. Diğer mısraları şunlardır:

Hazret-i Hân Ahmed'in dâmâd u sadr-ı a'zamı
Ya'ni İbrâhîm Paşa-yı güzîn-i saf-şiken
Cebhe-i ahbâbuna peyvestedir nûr-ı sürûr
Gerden-i a'dâsına vabestedir tığ ü kefen
Âsaf-ı Cem-pâye düstûr-ı hümâyûn-sâye kim
Tâzelendi 'ahd-i ikbâlinde gerdûn-ı kühen
Etdi efzûn 'âleme in'âm u ihsânın tamâm
Etsin efzûn 'izz ü ikbâlin Hudâ-yı zü'l-yemen
Böyle bir hayret-fezâ ser-çeşme bünyâd etdi kim
Lülesinden su gibi akmaktadır dürr-i 'Aden
Bâreka'llâh bâreka'llâh çeşme-i âb-ı hayât
Su değil bu nurdur ammâ ki olmuş mevc-zen
Hak Te'âlâ devletin efzûn ede 'ömrün mezîd
Derd-i gamla çak çak olsun 'adû-yı pür-fiten

Söyledi târîhini onun Nedîmâ bendesi

Âl-i âban ola bîrûn 'ayn-ı İbrâhîm Paşa'dan 1137

Bu târîhden mâ'adâ, yine Nevşehir'de Tavukçu Çeşmesi ile Çekiç Çeşmesi üzerinde iki târîh vardır ki, onlar da Nedîm'indir.

Tavukçu Çeşmesi'nin kitâbesi:

Şehenşâh-ı cihân şevketli Sultân Ahmed-i Gâzî
Ki zâtı saltanât tâhtında olmuş gevher-i yektâ
Şeh-i 'âlem hudivv-i Cem-haşem hâkân-ı a'zam kim
Müselleme kabza-i teshîrine ser-tâ-be-ser dünyâ
Vezîr-i a'zam u dâmâdı ol hâkân-ı devrânın
Ki lutf u cûduna dil-beste olmuşdur bütün dünyâ
Cihânban-ı mu'allâ-pâye İbrâhîm Paşa kim
Kemâl-i re'feti âfâkı kıldı gülşen-i me'vâ
Sadâret mesnedin teşrif idelden zât-ı vâlâsı
Cihânda eyledi hakkâ vezâret şânını a'lâ
Bu dil-cû çeşmesârı dahi bünyâd eyleyib bunda
Binâ-yı bî-'adîl oldu bu çeşme dil-keş ü vâlâ
Hudâ kılın hemîşe devletin pâyende ol sadrın
Hemîşe re'y ü tedbiri ola 'âlemde mülk-ârâ
Tamâm oldukda târîhin Nedîmâ söyledi anın
Bu 'aynı cûd-ı İbrâhîm Paşadır kılan ihyâ 1139

Çekiç Çeşmesi'nin kitâbesi:

Cihânın mâliki şevketli Sultân Ahmed Gâzî
Mükerrem zâtı gûyâ rûhıdır bi'l-cümle dünyanın
O hâkân-ı mu'allâ-pâye ol sultân-ı 'âlî-şân
Ona nisbetle yok mikdâr-ı zerre kadri Dârânın
Şehenşâh-ı mu'azzam kim onun ihsanıdır şimdi
Bu 'âlemde veliyy-i ni'meti düstûr-ı zî-şânın
Vezîr-i a'zam İbrâhîm Paşa-yı kerem-güster
Ki tecdîd eyledi 'âlemde resmin lütf u ihsânın

Melek-haslet me'âlî-menkabet dâmâd-ı ekremdir
Onun zât-ı kerimi revnakıdır sadr-ı a'lânın
Lisân ile kalemlle dest ile bezl eyleyüb lütfun
Kulûbun ser-be-ser celb eyledi a'lâ vü ednânın
Husûsâ bu müzeyyen çeşme-i dil-cûsunun el-Hak
Safâ-yı âb-ı pâki cân katar cânına insanın
Kılıp Hak dâ'imâ şân-ı şerifin 'izz ile 'âlî
Bu âb-âsâ ola yere yüzü hem-vâre a'dânın
Nedîmâ söyledi 'atşâne bu mısra'la târîhin
İçin mâ çeşme-i pâkinden İbrâhîm Paşanın 1139

Nevşehir'de, Nedîm'in son çıkan divânında bulunmayan târîh manzumeleri bunlardan ibâretdir.

Nevşehir'de Lâle devri şâirlerinin diğerleri tarafından yapılan târîhler de muhtelif binâlar ve çeşmeler üzerindedir. İbrâhîm Paşa Camiinin -ki Kurşunlu Câmî diye meşhûrdur- iç kapısındaki kitâbe Vehbî'nin, Kara Câmî'in kitâbesi Dürri'nin, diğer bir çeşmedeki târîhi Küçük Çelebizâde Âsım'ındır. Sefer Bey Çeşmesinin -ki 1134'de yapılmıştır- kitâbesi hangi şâirin olduğu malûm değildir.

Ürgüb'e gelince: Ürgüb'de Nedîm'in bir çeşme târîhi vardır ki, o da hükümet konağı önündeki çeşmededir.

İbrâhîm Paşa'nın Ürgüb'de on çeşmesi vardır. Bu çeşmelerden hükümet konağı önündeki çeşmeden mâ'adâ aşağı Pazar yerindeki çeşmenin târîhi Şâkir'in, Kez Mahallesindeki Çeşme'nin târîhi Vehbî'nin, Mûsâ Efendi Mahallesindeki çeşmenin târîhi Sâmi'nindir. Polnak Mahallesindeki çeşme üzerindeki kitâbeler de şâirlerin ismi yoktur. Es'ad Ağa Mahallesindeki çeşmenin kitâbesi de Şâkir'indir.

İbrâhîm Paşa bu çeşmelerin onunu da 1133'de yaptırmıştır. Taşların ne suretle gönderildiğine dâir hazîne-i evrâk-ı ahkâm defterlerinde günü gününe tefsîlât mevcûddur.

Nedîm, kışın Kapudan Paşa ile Kethüdâ Paşa'nın helvâ sohbetlerinde pâdişâh ve vezir-i a'zamla berâber ekseriya hâzır bulunurdu. Hattâ Murtaza Kulu Hân'a verilen ziyâfetde sâir şâirlerle berâber Nedîm de hâzırdı.

Nedîm, en mesûd günlerini Kâğıdhâne'de Sa'dâbâd'da, Cağaloğlu'nda Ferahâbâd'da Kuruçeşme'de vezir-i a'zam Kara Mustafa Paşa'dan kalan Tırnakçı Yalısı'nın arkasındaki tepede yapılan Kasr-ı Süreyyâ'da, Vefâ Bağçesi'nde Bağ-ı Ferruh'da

geçirirdi. Kâğıdhâne'de yapılan (1139) Sa'dâbâd'ı, civarındaki Hayrâbâd'ı, Kasr-ı Cinân'ı, Kasr-ı Neşât'ı, Cısr-ı Sürûr'ı, Tavanlı Köprü'yü, Alî Bey köyündeki Hürremâbâd'ı, Beşiktaş'daki Sarây-ı Âsafî'yi, Üsküdâr'da Salacak civarındaki Şerefâbâd'ı, Defterdâr Burnu'ndaki Neşâtâbâd Kasırlarını şiirlerinde tasvîr iderdi. Paşanın lâle seyrânlarında Nedîm de hâzır bulunurdu. Bahâr, Topkapı Sarâyı'nın cesîm çitlenbikler altında tomurcuklanan lâleleri şebnemlerle parlatdığı zamân, Ahmed-i sâlis, İbrâhîm Paşa ve vüzerâ ile berâber, Nedîm de sarâyın bağçesine çıkar, rengârenk açılan lâlelere kıtalar tanzim iderdi. En güzel ve en rengin lâleler, en şâirâne adları Nedîm'in ruhundan almak şerefine mazhar olurdu. Meselâ, sarâyın bağçesinde açılan iki lâle için şu beyitleri yazmıştı:

Hemîşe bu müferrih lâle-i dil-cûy-ı hüsn-âmîz
Ola ismi gibi bezm-i şehensâha ferah-engîz
Bu nâzik lâle-i zîbâ ki olmuş nâmı gül-ruhsâr
Ola hünkârımın bezminde sad şevk ile hidmetkâr

Nedîm, zekâsının mükâfâtını dâimâ görürdü. Sarâya devâm etdikce, rütbesini de arttırdılar, kabza kabza altunlara nâil olurdu. Hattâ bir defasında: 'Kârî-i ders Nedîm Efendî'nin kemâlât-ı zâtiyyelerine itibâren tertîbi musammem olan silsilede rütbelerinde bulunan eskilerine takdim ile tahrikleri' bile emr buyurulmuştu (1140) (Âsım Târîhi, s. 558). O devirde Çırağan Sarâyı zevk ü safânın menbaıydı. Beşiktaş'da Arab İskelesi civârı tâ Fındıklı'ya kadar ormanlıkdı. Ağaçlar bülbüllerle dolardı. Çırağan safâları bu ağaçlar altında yapılırdı. Bahâr buraları bin dürlü renklerle süslerdi.

Beşiktaş'a yakın bir hâne-i vîrânımız vardır

diyen şâir, velî nimetinin civârında oturmakla iftihar iderdi. Nedîm'in evi Beşiktaş sırtlarında idi. İbrâhîm Paşa'nın emriyle Dolmabağçe'ye doğru Fındıklı'dan Beşiktaş'a açılan yol Nedîm'in evi önünden geçiyordu.

Nedîm, bütün kasırlar içinde Sa'd-âbâd'dan hazzederdi. Bahârın penbe erguvanları, çayırın sarı ve mor çiçekleri gözleri şenlendirdiği zamân, halk fulyâ bağçelerine, lâle seyrânlarına ve Sa'd-âbâd sefâlarına dökülürdü. O zamân, Ahmed-i sâlisle berâber vezîr-i a'zamın Sa'd-âbâd'da sürdürdükleri sefâlara Nedîm de iştirâk ederdi:

Çekdirüb pek seheri doğruca Sa'd-âbâda
Tutayım zinde iken cennet-i a'lâda makâm
Varayım hâk-ı tarab-nâkine yüzler süreyim
Bir gün olsun alayım bâri felekden bir kâm

diyen şâir, enîs ruhunu bile, bayrâmlarda Sa'd-âbâda davet itmekden geri durmazdı.

Nedîm, devrinin lâle safâlarını, Çırâğân eğlencelerini nefis şarkılarıyla yaşatdı. Bahârın feyzi İstâbul'un bağlarını ve gülzârlarını renkden renge nazarlarda şenlendirdiği, zamânlar girişme-i nâz, sâye-i elmâs, ruh-ı gülrenk, nahl-ı işve, ruy-ı mahbûb, peyker-i yâkût, nahl-ı ergûvân, hadeng-i nâz, câm-ı sîmîn, leb-i çemen, peymâne-i gül-gûn, peyker-i elmâs, câm-ı gülrenk, şu'le-i gülzâr, ü âh-ı üftâde'lerin gövez, turuncu, sarı, beyaz, leylâkî vü âteşîn renkleri karşısında:

Erişdi nevbahâr eyyâmı açıldı gül ü gülşen
Çırâğân vakti geldi lâlezârın dîdesi rûşen
Çemenler döndi rûy-ı yâre reng-i lâle vü gülden
Çırâğân vakti geldi lâlezârın dîdesi rûşen

Açıldı dilberin ruhsârı gibi lâleler güller
Yakışdı zülf-i hûbânveş zemîne saçlı sünbüller
Nevâ-sâz olmada bile şevk ile âşüfte bülbüller
Çırâğân vakti geldi lâlezârın dîdesi rûşen

Gelür deyü cihânın şehriyârı bezm-i gülzâra
Temâşâ itmek için yasemenler çıkdı dîvâra
Tebessümle didi gül-gonce gûş-ı bülbül-i zâra
Çırâğân vakti geldi lâlezârın dîdesi rûşen

Olub gülşen-i Çırâğân ile pür-şevk ü neşât-efzâ
Zemîni lâlezârın nurdan tâvûsdur güyâ
Hezâra müjde kim açıldı rûy-ı gonca-i zîbâ
Çırâğân vakti geldi lâlezârın dîdesi rûşen

Sezâdır kim cihânın pâdişâh-ı mekrümetkârı
Müşerref ide teşrîf-i hümâyûniyle gülzârı

Nedîmin sazlarla okuna bu tâze güftârı
Çırâğan vakti geldi lâlezârın dîdesi rûşen

demekden kendini alamazdı.

Lâle, Çırâğan ve Sa'd-âbâd Nedîm'in şarkılarında yaşadı. Çırâğan mevsimi, onun nazarında, gönüllere zevk ü neşât veren, bahâr mevsimiydi. Şâir, Çırâğanla berâber bahârın tarâvetini, tabîatın müzehher ü muattar renklerle uyanışı da tebcil ü tenşîr idiyordu:

Yine bezm-i çemene lâle fûrûzân geldi
Müjdeler gülşene kim vakt-i Çırâğan geldi
Bülbül âşüftelenüp bezme gazel-hân geldi
Müjdeler gülşene kim vakt-ı Çırâğan geldi

Çıkub ikbâl ile gülzâra şehensâh-ı cihân
İltifâtiyle ider gülleri şâd ü handân
Lâlezâra gelir elbet yine sultân-ı zamân
Müjdeler gülşene kim vakt-ı Çırâğan geldi

Seyr olub raksı yine dilber-i mümtâzların
Yine eflâka çıkar nâleleri sâzların
Câna âteş bıragur şu'lesi âvâzların
Müjdeler gülşene kim vakt-ı Çırâğan geldi

Ney ü santûr u rebâb ü def ü tanbûr ile çeng
Nağme-i bülbül ü kumrîye olub hem-âheng
Pür ider âlemi şevk ü tarab-ı rengâreng
Müjdeler gülşene kim vakt-ı Çırâğan geldi

Cân-fezâ turra-i hûban gibi zülf-i sünbül
Dil-güşâ nazm-ı Nedîmâ gibi ruhsâre-i gül

Dün gülistânda işitdim dir idi bülbül

Müjdeler gülşene kim vakt-i Çırâğan geldi

Bahârın feyzi yalnız şâirleri galeyana getirmiyordu. Ahmed-i sâlis bile, o imlâsız ve tarz-ı ifâdeden mahrum hatt-ı hümâyûnlarıyla berâber:

Murâd seyr-i makâmât-ı 'aşk ise ey dil

Çemen çemen yüri gez andelîbin ardınca

tarzında nazımlar vücuda getirmekten kendini alamamışdı. Nedîm, lisân ü ifâde itibâriyle, zamanının bütün şâirleri arasında temeyyüz itdi. Vâkı'a bahârı hepsi tasvîr etti, aşkı hepsi terennüm eyledi, fakat Nedîm'in:

Olmadı tenhâda bir işret çemende yâr ile

Üstüme göz dikdi nergisler nigezbân oldu hep

tarzında bir bedîa vücuda getiren olmadı.

Nedîm'in nefis şarkıları halkın ezberinde idi. Kazasker Sâlim Efendi'nin, daha 1133'de Nedîm-i tâze-zebândan bahsederken 'Eğerçi âsârı revnak-bahş-ı mecmûa-i şuarâ ve güftârı bi'l-cümle malûm-ı zurefâ olduğundan meşhûr-ı cümle-i enâm ve meşhûr-ı havâss ü âmmdur' demesi de bunu isbât ediyordu. Safâ'î, şâir Nedîm'e tezkiresi için takriz bile yazdırmışdı.

Nedîm bütün saâdetini Nevşehirli İbrâhîm Paşa'nın devletine bağladı. Hayâtını zevk ü neşât içinde geçirdi. Rûhunun bütün şûhluğunu coşkunluğunu, gazelleri ve şarkılarıyla muâsırlarına ihsâs etmeye muvaffak oldu. Muâsırı olan Osanzâde Taibler, Seyyid Vehbiler, Raşitler, Asımlar, Sâmîler ve Şâkirlerle berâber şân ü şerefine zevkini hayâtında da gördü.

1143 isyânı İstâbul'u kana boyadığı zamân, Nedîm de bu müdhiş ü fecî tûfânın seyl-âbeleri arasında gâib oldu.

Ahmed Refik (1321), *Lâle Devri*, s. 72.

Nedîm, Ahmed-i Sâlis devrinin bütün debdebe ve haşmetini, sarâylarının zînet ü elvânını, bağçelerinin reng-â-reng çiçeklerini, Çırâğanlar, ziyâfetler ve helvâ sohbetleriyle geçen hayâtını şiirlerinde yaşatmıştır. İstâbul'un bu şûh-meşreb şâiri, bilhassa eşârında âhenk ve letâfetle temeyyüz eder. Nedîm'in eşârında vâkiân Fuzûlî'nin âteşin aşkı, Nefî'nin azamet-i beyânı yoktur, fakat kullandığı ince ve âhenkdâr kelimelerle tasvîr-i bedâyide gösterdiği hârika-i beyâna hiçbir şâir yetişememiştir.

Mehmed Celâl (1310), "Mektub", Hazîne-i Fünûn, Nisan 1310, S. 42, s. 335-338.

Bir zaman -şimdi Kağıthâne denilen- Sadâbâd'ın zılâl-i latîfi ruhu okşayan ağaçları arasında çağltiları hâbîde-i sükûn olan tabîata ninni söyleyen çağlayanları kenârında âsmân-ı lâciverdîye karşı ilân-ı nagamât eden andelîb-i hoş-elhân vardı Nedîm denildi. İşte kendisinden bahs etmek istediğim şâir budur. Müşârun ileyhın bir kısım bedâyi-i edebiyesi üdebâmız tarafından tekrar tekrar takdîr ü tezkâr edilmiş olmasına mebnî yine o bedâyiden burada niçin bahs edelim? Bu cihetle kasâidini bütün bütün geçtiğim gibi meşhûr olan gazellerinin de erbâb-ı mütâlaaya irâeye lüzum göremem. Maksudım, şu büyük şâirin bedâyi-i edebiyesinin o kasâidden, o gazellerden ibâret olmadığını göstermektir. Şimdi Nedîm'e bakın: Ağlar, intizâr eder, intizâr-ı âşıkânesinin netîcesinde bir şarkıya başlar:

Kimlerin çeşmine ol sîne bu şeb nûr oldu

Nereye gitti o her-câyî o meh-pâre aceb

Kimlerin yarasına merhem-i kâfûr oldu

Kandadır kanda o zâlim o sitem-kâre aceb

fıkr-i rindânesi bir tarafa bırakalım, selâset-i ifâde ve âhenk-i şiirini göstermekte olan şu maktadan kat'-ı nazar takdîr edecek bir sühan-şinâs tasavvur edebilir misiniz?

Bezm-i şarâbdan geçemem doğrusu Nedîm

İşret tabîatimce tarab meşrebimcedir

Koca şâir! Bir sabah zî-safâ-yı letâfette, pejmürde bir hâlde çemen-nişîn olan bir perî-peykerin perîşânî-i edâsını tasvîr için:

Sabâ ki dest ura ol zülfe müşk-i nâb kokar

Açarsa ukde-i pîrâhenin gül-âb kokar

yolunda gâyet âşıkâne başladığı bir matlaı, tabîatının şûhluğuna mağlûb olarak:

Ne berk-i güldür o leb çiğnesem şeker sanırım

Ne goncadır o dehen koklasam şarâb kokar

beytiyle takîb etmesi hıffet-i şâirânesine verilse bile -Nedîm'in meşrebi nazar-ı dikkate alınca- yine hoş görülür. Bilmem ammâ:

Çekme dâmen nâz ile üftâdelerden vehm kıl

Göklere açılmasun eller ki dâmânındadır

demiş olan Fuzûlî, Nedîm'in:

Çâk çâk olmazsa destinde girîbân-ı seher

Rûz-ı haşr ey âh iki destim girîbânındadır

beytini görmüş olaydı, şa'sa'-i hayâlâtına hayrân olduğu bir şâirin daha âlem-i edebi tenvîr ettiğini itirâf ederdi sanırım.

Gamze! Bu kelime mânen anlaşıldığı kadar -mâddeten bir dereceye kadar olsun- mestûr kalacaktır. Genç, âteşin kalblere mürâcaat ederim: Şu kirpiklerin süzülü-şüyle göz ucunda zuhûra gelen gamzenin az bir initâfı niçin bir hayâtı sarsıyor? Bu tesîr nedir? Hemân her gazelinde *gamze* mazmûnu îrâd eden Nef'î bile bi-hakkın muar-rif-i gamze olamamıştır. Hâl böyle iken Nedîm'in:

Ne havf eylersin ey dil sırr-ı aşkın inkişâfından

Benim ol gamze gibi mu'teber bir râz-dâşım var

yolunda nağme-perdâz olması şâyân-ı takdîrdir. Ya şu makta ne kadar âbdâr:

Nedîm reng-i bahârân ol lâle-ruhsârın

Zamân-ı şermde bir katre-i çekîdesidir

Fikr-i şâirâne-yi esâtîr perîlerine ircâ eden şu beyt, hazîne-i fikr-i Nedîm'in ne parlak bir cevheridir:

İşittim dür sade fîrâhenin çâk eyleyüp çıkmış

Meger ol dilber-i sîmîn-beden deryâyâya girmiştir

Göz! Rûhun mirât-i initâfı olan nigâh-ı şâirânede gizli hislerini şiddetli sevdâla-rın matlaı bulunan göz hakkında eslâf-ı şuarânın ekseri nazar-ı takdîri celb edecek ihtisâsât-ı âşıkâne-yi okşayacak eserler vücûda getirememişlerdir. Hattâ bugün bile ede-biyât-ı atîka vü cedîdemizin bi-hakkın gavâmızına vâkîf olamayan, ma'a-hâzâ ede-biyât-ı garîbeye âşinâ oldukları da kendilerinin kavî-i mücerredlerinde kalan gençleri-miz arasında "çeşm-i pür-gû" tabîrini anlamayan kec-bînân vardır. Hâlbuki gözlerde okunan serâiri bir fırçanın tasvîr, bir kalemin tahrîr etmesi kâbil midir? Gözlerdeki belâgata, selâsete hangi şâir mâlik olabilmıştır? Acaba bir nigâhın temîn ettiği kat'î va'dleri, ebedî muhabbetleri -ne kadar fasîh, ne kadar belîğ olursa olsun- bir lisân temîn edebilir mi? Bakınız Nedîm ne diyor:

Bir çeşmi var ki bir nice yüz bin lisân bilir

Bin hem-zebân u hem-demi bin âşinâsı var

bir gazelinde de şu suâlde bulunur:

Yâ bir nigâha dahi tâb yok mu çeşminde

O nâz hastası tâ böyle bî-mecâl midir

Nedîm, îcâd-ı mezâmînde -Fuzûlî müstesnâ- her şâirin fevkinde add olunur. Şu beytteki tasavvura bakın:

Âşık ki nakş eder dil-i pür-cûşa la'lini

Gûyâ kirâs dânesidir kim şarâba kor

Bir pîr-i sefid-seri tasavvur etmeli: Eyyâm-ı şebâbını bir takım meşâgıl-ı mâddiye ile geçirmiş. Şebâbın ebvâb-ı mezhebinden giren perî-i muhabbet bu nev-resîdeye âgûş-ı letâfetini açamamış. Lakin iyi düşünölsün: Muhabbet hissetmemiş, muhabbet için bir damla gözyaşı dökmemiş: Sonra, kemâlât-ı beşeriyyesinin ikmâl ede ede tahas-süsü müzdâd olarak muhabbeti anlamış. Sevmemiş, fakat efsûs! Yüz yaşından sonra sevmiş. Yazık! Bu muhabbet gülünç olmaktan ziyâde şâyân-ı merhamettir! İşte o vakit bir feryâd koparmak ister. Bu feryâdı Nedîm şöyle tefsîr ediyor:

Eyyâm-ı heremde tutalım genc bulunmuş

Âdem o zamân neyleyeyim genc bulunmuş

Fuzûlî'yi sevenler, binâen aleyh müşârun ileyhin *Dîvân'*ını okuyanlar:

Ey esîr-i dâm-ı gam bir gûşe-i meyhâne tut

Tutma zühhâdun muhâlif pendini peymâne tut

matla'lı gazelindeki:

Dişledümse la'lün ey kanum döken kahr eyleme

Tut ki kan etdüm adâlet eyle kanı kana tut

beytini elbette tahattur ederler. İşte bu fikirde bulunan Fuzûlî bir âferîn de Nedîm'in şu beytine bahş ederdi:

Gelir ol şûh-ı nâzende iki desti yine kanda

Bir elde sâgar u bir elde câm-ı ergavân tutmuş

Bir nigâh-ı gazûbânenin infiâlini ilân eden şu matlaı da kayd edelim:

Yine bu gün acabâ kaç cihân harâb olmuş

Ki gûşe-i nighin mahşer-i itâb olmuş

Bilirim, Nedîm, bazen o kadar lâübâliliğe meyyâl olur. Hattâ, edeben câiz olmayan, erbâb-ı hayânın nazar-ı teessüfünü celb eden parçaları eâzım-ı erbâb-ı kemâl-

den bir zât-ı âlî-kadrin intikâdına bâis olmuştur. Bendeniz de lisân-ı edeb olan şiirde bu kaydsızlığı tecvîz edenlerden değilim. Fakat Nedîm'in meselâ:

Şöyle mest olmuş ki açılmış girîbân-ı kabâ

Nâfdan tâ bendgâh-ı hançer-i fûlâda dek

gibi bir beyt derc etmesiyle gazelin ehemmiyetten sâkıt olması îcâb etmez. Belki bu gibi beytler nazar-ı tesâmuh ile geçilir de yine o gazelinden şu beyti mazhar-ı takdîr-i firâvân olur:

Şöyledir kaht-ı tahammül sîne-i tengimde kim

Yetmez olmuştur nefes bir âteşin-feryâda dek

Bununla beraber Nedîm'in ma'yûb gördüğümüz o beyti, Sünbül-zâde Vehbî'nin:

Zîr-i nâfında olan gizli şikâfın zevkin

Açmadık kimseye ancak kaleme çıtlattık

münâsebetsizliğinden daha latîftir ya!

Bir şarkısına şöyle başlar:

Yine oldum esîri âh bir şûh-ı sitemkârın

Ki dilber sevmemiş bilmez belâsın âşık-ı zârın

Ne kâfirliklerin gördüm ben ol zülf-i siyehkârın

O ebrûnun o zâlim gamzenin ol çeşm-i mekkârın

bu şarkıya şöyle hüsn-i netîce verir, der ki:

Bu gün bir mahrem-i esrâr yâr-ı nükte-pîrâdan

İşittim ki sayıp uşşâkını ey şûh-ı sîmîn-ten

Nedîm-i zâra benzer âşıkım yoktur demişsin sen

Efendim işte vardır ben esîrin ben giriftârın

Kâmet mazmûnu hemân her dîvânda görülür. Eslâf-ı şuarânın -ekser- eşârında görülen kâmeti mutlak bir kıyâmet takîb eder! Hattâ yeni şâirlerimizden Muallim Feyzî Efendi bile bir gazeline:

Kıyâm eyler kıyâmet-kâmet âfet-i rehîninden

Ayândır şûr-ı mahşer dîde-i sihr-âferîninden

matlaıyla başlamıştır ki en muktedir şâirlerimizde bile iktibâs-ı mazmûn seyyiesi görülür! Teceddüd pek az! Bu teceddüd muhâl midir? Nedîm bu muhâli mümkün hâline koymuştur. İşte isbâtı:

Nâzı âb etmiş de bir fevvâre resm etmiş hayâl

İşte ol sudur atlamış kâmetin olmuş senin

Âheng-i selâseti bir cûy-ı hoş-cereyân gibi âheste-revân olan şu beyt ne kadar âbdâr!

Nedîm'in yukarıda zikrettiğim lâübâliliği hemân her gazelinden âşikârdır. İnsân bunlardan bahsetmek ârzüsünde bulunmasa bile gönül -bilmem şûh-meşreb olduğundan mıdır nedir:-

Ol perîveş âşıkâ râm olsa da mâni' degil

Gündüzün olmazsa akşâm olsa da mâni' degil

Hüsünü seyr eyleyim de gördüğüm yer ol gülü

Gülsitân olmazsa hamâm olsa da mâni' degil

Sen tolu üç def'acık çek câmı da sonra senin

Vuslatın muhtâc-ı ibrâm olsa da mâni' degil

beytlerini îrâd etmekten bir tülû vazgeçemez.

Bilmem neden? Bu da şâirin bir mazhariyet-i edebiyesi olmalı. Nedîm'in ekser ebyâtı ihtisâsât-ı şâirânevi okşayıp fikrde bin türlü tasavvurâta yol açtığı gibi şâyân-ı şerh ü îzâh oluyor. Ez-cümle bendeniz:

Göstermiyor felek bize mihri bu nev-bahâr

Sen ey piyâle mihr-i dırahşânım ol benim

beytini okuduğum zamân kendimi Nisân'ın sümbülü olmaktan ziyâde serin, nemnâk bir havâsında katarât-ı bârânın zîr-i bâr-ı meşâkında eğilen dallar altında, jâlelerle ıslanmış bir çemen üstünde mütefekkir buldum. Bir kısım tebessümlerin gözyaşlarıyla imtizâcî gibi bazı bahâr olur ki hazânı andırır. Piyâleden neş'edâr olmasam bile onu bir kudret-i şâirânenin mihr-i dırahşâna teşbîh etmesini pek parlak bulurum.

Nedîm, yalnız kasâidde, gazeliyâtta iktidâr-ı edebîsini isbât etmekle kalmamıştır. Şarkılarında da bir tarz-ı nevîn ve dil-nişîn ibdâ ederek erbâb-ı vecde şevk-bahş olmuştur.

Parlak şarkılarından biri şöyle ibtidâ ediyor:

Yeniden eski muhabbetleri tecdîd edelim

Gel benim kaşı hilâlîm bize bir 'îd edelim

Seni bir câm-ı musaffâ ile hurşîd edelim

Gel benim kaşı hilâlîm bize bir 'îd edelim

Bu şâir! Sanâyi-i edebiyeyi tabîat-ı şî'riyyeye fedâ ederken, hâme-i mu'ciz-beyânından o kadar tabîî sanatlar zuhûr eder ki birini tanzîr kâbil değildir.

Sabâdan evvel açıp gögsün okşadım zülfün

Benim de bir anacak rûzgârım oldu bugün

beyti hem musanna hem tabîdir.

Bugün edebiyât-ı garbiyyeye musavvirân-ı hayâlâtın tasavvurâtına hayrân olan bir kısım erbâb-ı şebâb bundan bir asr evvel iktidâr-ı edebîsini isbât eden Nedîm'in kasr vesâir tarîfinde bulunan bedâyi-i edebiyesinden başka gazeliyatında:

Îdiyye-câmelerle çıkıp seyre dilberân

Uşşâkın ettiler yeniden hâlini yamân

Kasr-ı cinâna azm edelim sevdiğim dedim

Ol hûrîveş dedi ne durursun aman hemân

yolunda şiiirlere tesâdüf ettikleri zamân bir âzâde âsâr-ı edebiyeye-i şarkıyyeyi tettebbu etmek lüzûmunu acabâ düşünmezler mi?

Mehmed Celâl, *Osmanlı Edebiyatı Numûneleri*, 1312, s. 573.

Nezâket-i ifâde, selâset-i fikr, nezâhet-i edebiyeye gibi hâssa-i mümtâzeyi hâiz olan bazı kudemâ içinde ser-efrâz olmakla lâyıık-ı nevâdir-i rûzgârdan biri de Nedîm'dir.

Nedîm, şimdiki hayâlâtımıza, şimdiki üslubumuza muvâfık pek çok eş'âr-ı ber-güzîde bırakmış ve bu cihetle ulviyet-i şâirânesini bi-hakkın isbât eylemiştir.

Câzim¹⁷, "Müretteb Divanı", *Eş'âr-ı Nedîm (1920)*, (Haz. Ahmed Hamdi), İstanbul: Nefâset Matbaası, s. 6.

¹⁷ Câzim, Lâle Devri'ni idrak eden zümre-i bahtiyarandan hoş-meşreb, kavî-tabiat bir şairdir. Müretteb Divanı'nda mevcut kaside ve bir iki şarkısından anlaşıldığına göre vaktinde kibar ve edebî mahfillerde aranacak, Sadâbâd âlemlerine iştirak ettirecek derecede zamanının mergubu, saz u söze karışabilecek kadar vak' u haysiyeti yerinde bir zat imiş.. Şaire bu mevki ve muvaffakiyeti teminde eşâr-ı şuhânesi kadar meşreb-i rindânesinin de dahil bulunması memuldür.. Şahsiyet ve âsârının meziyet ve kıymet-i edebiyesini gösteren şu parçaları, birini Damad İbrahim Paşa'ya yazdığı bir kaside-i şitâ'iyesinin girizgâhından, diğerini bir şarkısından intihâb ederek derc eyliyoruz:

Şekerle besler idi bulsa zâde-i tab'ım

Nedîm-i nâdire-perdâz ma'nî-i nev-zâd

Sümbül-zâde Vehbî (1286), *Şevk-engîz*, İstanbul: Ali Rıza Efendi Matbaası, s. 130.

Milket-i Rûm' da hem şâirler

Ehl-i dil pîrleri mâhirler

Eyleyüp vasf-ı cevân-ı tâze

Hengâm-ı şitâ başka safâ verdi cihâna
Tebdîl-i hevâ etdi güzel döndü zamâne

Her memlekete atmagıçün penbe-i berfi
Hallâc-ı felek çenberini kıldı kemâne

Yah beste edüp hâlet-i cûy-ı bahârı
Gülşende gümüş ma'deni gösterdi hazâna

Her serv-i çemân döndü bu mevsimde çemende
Kar yağdı sarıklı bir uzun boylu cevâna

Astarların kar saçını eyledi yârân
Âlüfte kesem oldu hep ebnâ-yı zamâne

Mazmûn-ı şitâ-nâmeyi takdîre ne hâcet
Söz var mı tennûr içre olan zevk-i nihâna

Yolun bekler hırâmın seyre çıkmış hep sanavberler
Salın Sadâbâda doğru serv-i nâzım gel

Çemenler pâymâlin olmak isterler çıkup yer yer
Yatur Sadâbâda doğru serv-i nâzım gel

Hamınla arzumend-i kudûmun cûylar hûbân
Bütün teşrîfin ümidinde yol yol muntazır yârân

Meded refîâra dâmen-der-miyân ol nâza ver meydân
Âmân sahrâ-yı Sadâbâda doğru serv-i nâzım gel

(A. Hamdi (1920), *Eşâr-ı Nedîmi* İstanbul: Nefâset Matbaası, s. 5).

[Câzim: ... nâm-ı nâmî ve ism-i girâmîleri Seyyid Mehmed'dir. Sultan Mehmed Hân-ı râbi' asr-ı şerîflerinde ... nâkibü'l-eşrâf olan ... merhûm u mağfûr Zeyrek-zâde es-Seyyid Abdurrahman Efendi'nin hafid-i sa'îdleridir ki merhûm Kara İbrahim Paşa'ya hâceliğla şöhet-şî'âr olan Seyyid Ahmed Efendi nâm fâzıl-ı nâmdârın mahdûm-ı necâbet-mersûmlarıdır. Meydân-ı irfânda kasabû's-sebak-ı kemâli hâyiz ... erbâb-ı irfândan olduğu ... bin yüz on tarihinde Hace-zâde es-Seyyid Osman Efendi'den karîn-i şeref-i mülâzemet bin yüz otuz üç Şabanında Yenişehirli Abdullah Efendi hazretlerinden dâhil-i rütbesiyle Yunus Paşa Medresesine hareket esna-i tahrir-i tezkiremizde ol medrese-i vâlâda bâlâ-nişîn-i ser-i seccâde-i ifâde idiler. Hakkâ ki zekî vü zeyrek ü bî-bahâne bir mahdûm-ı necâbet-mersûm olup fazl u kemâl ile pîrâste ve hilye-i edeb ü maârid ile ârâstedir. İnce, Adnan (2005), *Tezkire-i Sâlim*, Ankara: Atatürk Kültür Merkezi Başkanlığı Yay. s.268-269; Ayrıca bkz. Özbek, Ahmet (2000), *Câzim Divanı* (Edisyon Kritik-İnceleme), Erciyes Üni., YLT].

Verdiler âleme cân-ı tâze
Şûh-ı nev-hat gibidir her dîvân
Oldu şîrâzesi hatt-ı hûbân
Hayf ancak iki rüsvâ-yı kadîm
Biri bu nazmı yazan bir de Nedîm
Şî'rini zen gibi etdi medlûl
Oldu güftârları nâ-makbûl

Fatîm Davud (1271), Tezkire-i Fatîm, İstanbul: İstihkâm Alayları Litografya Destgâhı, s. 399.

Nâzım-ı mûmâ ileyh Ahmed Nedîm Efendi şehriyyü'l-asl olup tarîk-i tadrîse dühûl ile muahharen Mahmud Paşa câmi-i şerifi havâlisinde kâin mahkemede bir müddet icrâyı emr-i hükûmet eyledikten sonra bin yüz kırk üç tarihlerinde dâr-ı bekâyâ rihlet eylemiştir. Mûmâ ileyh, kemâl ü fazlı nümâyân bir şâir-i âteş-zebân olup metânet-i tab'ına yâdigâr-ı rûzgâr olan Dîvân-ı belâgat-unvânı bir bürhân-ı kavî ve bir hüccet-i mefîn-i manevîdir.

Ziyâ Paşa (1291), Harâbât, İstanbul: Matbaa-i âmire, C. 1, s. 15.

Tanzîm-i gazelde bir de Yahyâ
Bir vâdî-i hâs kılmış ihyâ
Nâzik söyler sözü be-gâyet
Bir sâdelik içre bin letâfet
Gûyâ kırılır elinde elfâz
Mazmûnları rûhu eyler îkâz
Bu şîvede bir dahı Bahâyî
Bülbülveş eder suhanserâyî
Pek dil-keş ü âşıkâne söyler
Ta'rîz eden yabana söyler

Sonra bu yola Nedîm gitmiş
Taklîd etmiş ziyâde etmiş
Elfâza yeni hizâb vermiş
Bir kat daha âb u tâb vermiş
Lâkin gâhî tecâvüz etmiş
Tâ mertebe-i mizâha yetmiş

Namık Kemal (1298), "Edebiyat/Nümûne-i Edebiyata Dair Kemal Bey'in İkinci Mektubu", *Mecmua-i Ebuzziyâ*, C. 1, s. 11.

Nesirde Osmanlıların en büyük kâtibi kim ise o olsun, şiirde en büyük sâhib-i kudret Osmanlıların içinde yine Nedîm'dir

Abdülhalim Memduh (1306), *Tarih-i Edebiyat-ı Osmaniyye, Dersaadet (İstanbul): Mahmud Bey Matbaası*, s. 43-44.

Şâir-i şehîrin âsârı letâfetçe bu gün değil hatta bir asır sonra bile müsteşhedâttan ma'dûd olabilir derecededir.

Kudret-i fevka'l-âde-i edebîleri vâreste-i tarîf olan *Ta'lîm-i Edebiyât* müellifi Ekrem Bey Efendi'nin Nedîm hakkında *Nihâl* mecmûa-i edebîyyesinde yazdıkları mütâlaât-ı dakîka ber-vech-i âtîdir ki müşârun ileyh hakkında bir tarîf-i sahîhtir.

Recâi-zâde Ekrem (1313), *Nihâl*, Numara 4.

Sultan Ahmed-i sâlis asrının yegâne şâir-i nükte-dânı ve Damad İbrahim Paşa meclis-i ezvâkının münferid nedîm-i ter-zebânı olan kuzâttan İstanbullu Ahmed Nedîm Efendi -ki selâmet-i tab' ve dikkat-i temyîz ile temâyüzüne şâhid olan nezâket ve selâmet-i ifâdesi ve fesâhat-ı üslûbu ile vâfında:

Nekkâd-ı edeb denilse lâyık

olduğu gibi şûhî-i meşreb ve şetâret-i mizâcına delâlet eden edâ-yı şîrîn ve tabîrât-ı şekkerîni ile hakkında:

Kannâd-ı edeb demek de sâdık

görünüyor- müteahhirîn-i şuarâ-yı Osmâniyenin gerçekten mâ-bihî'l-iftihârı addolunacak dühât-ı edebin birincilerindedir. Kendisinden mukaddem olan meşâhîrden Fuzûlîlerin, Nef'îlerin de muhterilerden olduğu ve yollarında kendilerine henüz müsâbakat eden bulunmadığı müsellemlerle beraber, bu iki zâtın dahi Nedîm'den muahhar olan Şeyh Gâlib'in ekser sözlerinde İrânîlik şâibesi görünür.

Nedîm ise -edebiyât-ı Acem'e melûfiyyette eş'âr-ı Fârsiyyesi dahi delâlet eylediği vec-hile- ne Fuzûlî'den ne de Nef'î'den aşağı kalmadığı hâlde, Türkî eşârında şîve-i lisân-ı Osmânîden mümkün olduğu kadar ayrılmaya dikkat ederek bu hususça akrânının kâffesine rüchân-ı fazîlet isbât etmiştir.

Nedîm'in tab'an şâir-i yâr olduğuna hüsn-i hayâl ve garâbet-i tasavvuru en büyük şâhid ve zâde-i tab'ı olan o bedâiyî ise en evvel meziyyât-ı fitriyyesine âid ise de şâirin öyle gül faslına yetişmiş bülbüller gibi kemâl-i şevk ü şetâretle bir düziye nağ-me-sâz-ı belâgat olmasına bulunduğu asrın dahi hayli tesîri, hayli muâveneti olmuş olmak lazım gelir. Öyle bir asr ki her türlü âmâl ve temeyyülât-ı nefsâniyyeye her yolda eşvâk u ezvâk-ı vicdâniyyeye müsâid bir âsâyîş-i hâle mukâreneti cihetiyle gecesi bir sürgâh-ı ayş u tarab, sabâhı bir nev-bahâr-ı şevk ü şegab tavsîfine şâyân bin türlü sözler söyleyen Nedîm bile sitâyîşini hakkıyla edâ etmekte muterif-i acz ü noksân görünüyor!

Bir zattan işittim, şâir-i müşârun ileyh o dil-nişîn köşkler, o ferah-fezâ mesîreler, o şevk-engîz çerâğânlar, o eğlenceli alkışlar, tenezzühler hakkında o parlak parlak kasidelelerini, o nâzik nâzik şarkılarını İbrahim Paşa'ya takdîm ettikçe Paşa neşesinden şâirin ağzına cevâhir doldurmuş!

Bu rivâyet-i melhûz ki mugâyir-i hakîkattir: Fakat asrın hâli İbrahim Paşa'nın derece-i sâ mân u ikbâli, Nedîm'in ise mizâc-ı asra tamamıyla yaraşır olan şetâret-i makâli göz önüne alınırsa rivâyet-i vâkıa pek de istibâd olunacak şeylerden görünmez.

Tabîat-ı şâirâne nazarında ise o derece renk renk letâfet, o derece mevc mevc safâ olan mücevherât-ı belâgat ağzı cevâhirle dolan bir şâirden sudûr etmiş benzer.

Ve bununla şâirin gınâ-yı tab'-ı ankâ-pesendine istidlâl olunur ki İbrahim Paşa'dan o suretle aldığı cevâhir-i girân-bahâyı takdîm ettiği eşâr-ı şa'şâ'-nisâr ile yine Paşa'ya iâde edermiş demektir.

Nedîm'in muâheze olunacak bir hâli varsa o da tenvîr-i insâniyyet, tehzîb-i ahlâk, tervîc-i meâlî edecek mebâhis-i ciddiyyeyi hiç hâtıra getirmeyerek tabîatındaki iktidâr-ı fevka'l-âdeyi eşâr-ı sâireye hasr etmesidir.

Bir şâirin vicdânında en evvel perverde edeceği hissiyât-ı âliyenin birincisi hubb-i vatan hiss-i mukaddesi olmak lazım gelir!

Nedîm böyle bir hiss-i âlînin kendi gibi bir şâire tahmîl ettiği vazîfeyi der-hâtır edip de aralıkda o yolda dahi bazı şiirleri söylemeğe himmet etmiş olsaydı, hem akrânı içinde bi'l-istisnâ nâil olduğu bahşâyış-i kudretin şükrünü bir suret-i asîlânede îfâya çalışmış ve hem de -eserlerinden vatan-perverlik yolunda dahi müstefîd olacak-ahlâfının her vakitte her suretle sitâyış ü tahmîd ü ihtirâmına arz-ı liyâkat eylemiş olurdu. Bu mütâlaât müşârun ileyhin meslek-i lâübâliyânesine âid olup şâiriyyetçe hâiz olduğu mertebe-i âlü'l-âle kat'â taarruz etmez.

Tabîatının parlaklığına, hayâlinin derece-i semâhatine, şiirinin nezâket ü letâfetine gelince bunların tarîfinde yine kendisinin kendisi için dediği:

Tab'ım o bağbân-ı girân-destmâyedir
Kim bir gül istesem bana bir gülsitân verir
Her harf-i şûhu bülbül-i şeydâya nazmımın
Bir gülsitân tebessüm-i gül armağan verir

beytlerinden daha rengîn bir söz bulunamaz zannederim.

Üslûbu şâibe-i tekellûf ü tasannudan berî ve tuhaf tuhaf tasavvurları, nâzik nâzik tabîrleri kendine mahsustur.

Vâkıan:

Hastalıklardan amân görmeye çeşm-i siyehin
Mûmyâ bulmaya âlemde şikest-i külehin

ve

Nedîm nâmına bir şâir-i cihân var imiş
Kemend-i zülfüme düşsün ilâhî ol ayyâr

gibi fikirleri şimdiye kadar hiçbir şâirimizin âyîne-i hayâline uğramış şeylerden değildir.

Nedîm dünyâdan gideli bir buçuk asırdan ziyâde zaman mürûr ettiği hâlde mahsûl-i tabîat-ı nâzikânesi olan eşâr-ı levendânesi bu sabah toplanmış bir deste ezhâr-ı bûyâ gibi ter ü tâze durmaktadır.

Şu kadar ki ebkâr-ı hayâlâtının ekserîsi esâtîr-i evvelin perîleri gibi ne kadar dilberî ne derece nâzik ise o kadar da açık saçık şeyler olduğundan bir zâtın dediği gibi "Nedîm-efkâr etmek câiz değildir."

Harâbât'ta:

Sonra bu yola Nedîm gitmiş
Taklîd etmiş ziyâde etmiş
Elfâza yeni hizâb vermiş
Bir kat daha âb u tâb vermiş
Lâkin gâhî tacâvüz etmiş
Tâ mertebe-i mizâha yetmiş!

denilmesi gâlibâ şâirin ekser güftârındaki perde-ber-endâzlığından kinâyeye olacak. Şu kadar ki Nedîm, bunca muhterilerden olduğu için onu Yahyâ ve Bahâyî yollarına mukallid add etmekte Ziyâ Paşa'nın fikrine iştirâk edelim.

Nedîm'in bir fıkrasında:

Nef'î dahi ademde işittikçe sözlerim
Şâbâş u âferîni cihân-der-cihân verir

demesi Nef'î'yi beğendiğine ve bu da hüsn-i temyîz ve kemâl-i insâfına bürhân olduğu gibi diğer bir neşîdesinde dahi:

Şehenşâhâ senin kendi çırâğın abd-i nâcîzin
Nedîmâ bende kim bir şâir-i nâzik-tabîattir

dedikten sonra:

Değildir öyle pek üstâd şâir gerçi kim ammâ

Yine eşârı tab'a hoş gelir bilmem ne hâlettir

demesi nezâket ve mahviyet-i edîbânesinin gurûr-ı şâirânesine gâlib olduğuna işaretir.

Nedîm'in matbû olan *Dîvân'*ından başka manzûm bir eseri yoktur. Mensûr eseri ise *Müneccimbaşı Tarihi Tercümesi'*dir ki bunda da inşâca olan mahâret ü hazâkati görünür.

Müşârun ileyh Kadı-zâde Mustafa Efendi nâmında bir zâtın hafidi imiş. Vefâtı 1143 sene-i hicriyyesine musâdiftir.

Muallim Naci (1308), *Esâmî*, s. 320.

Taklitten ârî eşâr-ı şûhânesiyle Osmanlı şâirleri arasında bir mevki-i mahsûs tutmuş olan Nedîm, bir nâdire-i tabîattir

Nabi-zâde Nâzım (1307), "Tahlîlât-ı Edebiyye (Nedim)", *Servet-i Fünûn*, C.1, S. 6, s.63.

Bugünkü tarz-ı edebînin pîşvâsı Şinâsî addolunuyor, hâlbuki yüz bu kadar sene evvel Nedîm ona pîşvâlık etmiştir.

Nedîm'in tasavvurât-ı rindâne ve şûhânesi maîşet-i şâikânesinin aks-i tesîridir. Nedîm öyle bir ömür sürmüştür ki belki her günü bir zevk ile bir safâ ile geçmiştir. Fikr-i şâirânesi mehtâblar içinde, çiçekler arasında, dilberler sînesinde, piyâleler etrâfında cevlân etmekte idi.

Bir dilberin mushaf-ı cemâlini bir saât kadar müncezibâne mutâlaa eder, neticede tedkîkâtını âşikâne bir gazel heyetinde ortaya koyar idi.

Sânihât-ı fikriyye ile sâdırât-ı kalemiyye arasında âheng-i tenâsüb Nedîm'de Fuzûlî'den ziyâdedir. İnsan bu tevâfuka hayrân olur.

Nedîm bir kere tasvîre başladı mı bilâ-tekellûf, gelişigüzel, bilâ-sekte devam eder gider.

Tevfik Fikret (1313), *Servet-i Fünûn*.

Nedîm ser-levhalı manzûmeden:

Zarîf bir sözü bir nev-şüküfte mazmûnu

Yerinden oynatır eyvân-ı hânda meşhûnu

Şehâbeddîn Süleyman (1328), *Rûbâb*, Numara 14.

Rûhî-i Bağdâdî'de efkâr u hissiyât umûmî, Nedîm'de mevziîdir. Rûhî'nin söyledikleri o zamânda doğru olabildiği gibi bu zamânda da doğru olabilir. Fakat Nedîm'inkiler Sadâbâd İstanbul'unun tasvîri, tahlîli, hayâtıdır. Onda yalnız o zamânı bulursunuz. Onun eserleri incelikleriyle, çapkınlıklarıyla, nâzlarıyla, edâlarıyla size o devri içirir ve sizde bir dârü'l-iştîyâk-ı mâzî uyandırır.

Nedîm ressamdır da ... Onun musavvir bir kalemi vardır, eserlerini okuyan bir ressam hiç zahmet çekmeksizin, elinde fırçası eski Sadâbâd İstanbul'unu çizebilir, gösterir. Nedîm o zamânı mass ve temsîl etmiş en küçük gölgesine, en ince hutûtuna, en nâzik noktalarına varıncaya kadar gözleriyle içmiş ve bize sâf ü pâk birer mengûşe gibi nakl ü îade eylemiştir.

Şehâbeddîn Süleyman (1328), *Târîh-i Edebiyât-ı Osmaniyye*, İstanbul: Sancakciyan Matbaası, s. 185.

Nedîm zamânının nezâket ve zerâfetiyle mezc-i rûh ederek bunları âsârına nakl ve tesbîte muvaffak olmuştur. Nedîm'de bundan başka lisân itibâriyle daha ziyâde samîmiyet vardır ki diğer şuarâda bunu bulmak mümkün değildir. Şîve-i lisân-ı Türkîyi mümkün olduğu kadar muhâfaza edebilmiştir. Hele Nedîm'deki hüsn-i tasavvur, hiss-i tahayyül, letâfet-i mânâ sâir şuarâda pek nâdirdir.

Nedîm'in lisânı şûh, zarîf, raksân, selîstir. Âsârının ekserîsi dâimâ tâze, dâimâ âlemin takdîrine mazhar kalacaktır.

Süleyman Nazîf, *Mecmûa-i Ebuzziyâ*, 329, Numara 95.

Kemâl Bey meziyyât-ı şiir ü sanatına dâimâ senâ-hân olduğu Nedîm ile âheng-i beyânını ekseriyâ meşk-i taklîd etmek takdîrkârlığında bulunduğu Nef'î arasında mu-tantan bir mukâyese-i teşbîhiyye tesîs ettikten sonra: "... Nedîm'in Dîvânı ise anadan doğma soyunmuş güzel bir kız resmine müşâbihtir, eğerçi erbâb-ı mezâk bir nazarda letâfet-i hüsn ü ânına meftûn olur, lâkin müfsid-i ahlâk olduğu için nedîm-i efkâr etmek câiz değildir" diyor.

Bu mütâlaadaki isâbetsizliği Kemâl Bey'in şahs-ı mağfûrundan ziyâde zamânının kanâat-ı edebiyesine ircâ etmek daha muhik olur. Bugün bile bizde ve belki her yerde bir kısım ashâb-ı edeb -hem de bir kısım mümtâz- ahlâk ile edebiyât arasında bir münâsebet tevehhüm etmektedir.

Malumdur ki sanat, yalnız sanat için, yani fitrat-ı beşerdeki ihtiyâc-ı ibdâi tatmîn maksadıyla vücuda getirilir. Bunun ahlâk ile doğrudan doğruya hiçbir münâsebeti yoktur. Bir dûşîze-i masûmun humret-i hicâbıyla bir âlüfte-i meşûmun gâze-i nazara hirâşeti tasvîr eden fırçanın kudret ve muvaffakiyetini, levhanın mevzû-ı ahlâkîsiyle değil, mahâret-i ibdâin derece-i feyziyle takdîr olunur. Musikîde, şiirde hâsılı sanâyi-i nefîsenin bütün mezâhirinde böyledir.

Bir neşîde-i garâmın nefehât-ı ihtirâsiyla bir ilâhînin elhân-ı zühdü arasında gûş-ı sanat -muvaffakiyet-i ifâdeden başka- hiçbir fark işitmez ve aramaz.

Ali Kemâl, *Peyâm-ı Edebî*, 329, Numara 10.

Nedîm rûhen şâirdir. Şiirde güzelliği, rûh-istînâslığı şarkta o zamâna kadar bir misli daha görülmemiş bir mertebeye ref' eylemiştir. Hissiyâtça öyle rengîn, âteşîn-demdir.

Nedîm, bir bülbül-i şeydâ olmasaydı bir rûh bu derece bülend, böyle hoş bir edâ ile muttasıl tegannî edemez, aşkını, garâmını bu mertebe şevk ile gönüllere saçamaz, her kalb-i hassâsı heyecânlara düşüremezdi.

Fâik Reşâd (1329), "Edebiyât Notlarından", *Eş'âr-ı Nedîm (1920)*, (Haz. Ahmed Ham-di), İstanbul: Nefâset Matbaası, s. 11.

Nedîm'i ne vakit okursam murakkıs kasidelerinin, müheyyc şarklarının bende bıraktığı tesîr altında, mest ve müstağrak düşünür ve Nedîm'in asrında dünyaya gelmediğime eseflenir dururum.

Ebuzziyâ Tefvik (1330), *Numûne-i Edebiyât-ı Osmâniyye*, Konstantiniyye: Matbaa-i Ebuzziyâ, s. 45-46.

Nedîm: Nedîm, asrında değil, milletimizde emsâli nâdir gelen ecille-i üdebâdandır. Hele eş'ârı hüsn-i tasavvur ve letâfet-i ma'nâ cihetleriyle âdetâ i'câz mertebesindedir. Vaktiyle Kemâl Beg -Edebiyyât-ı Osmaniyye dâir neşr etdiği bir makalede- Nedîm'in dîvânını şu ibâre ile tarîf etmişti: "Nedîm'in dîvânı ise anadan doğma soyunmuş bir güzel kız resmine müşâbihdir; eğerçi erbâb-ı mezâk bir nazarda letâfet-i hüsn ve ânına meftûn olur, lâkin müfsid-i ahlâk olduğuçün nedîm-i efkâr itmek câiz degildir. İtikâdımızca Nef'î'nin:

Civânmerd-i cihândır şûh-meşrebdir melek-hûdur

Şehîdir ehl-i dildir nüktedândır nükte-pîrâdır

beyti,

Safâ-bahş-ı edebdir bizle kûy-ı şûh-meşrebdir

Nedîm-i ehl-i dildir nüktedândır nükte-pîrâdır

sûretine tahvîl edildiği hâlde hakkında tarîf-i nâtik olur. Tercüme etdiği Müneccimbaşı Târihi'nde müttehezi olan üslûb-ı beyân, gerek zamânına gerek nazmdaki mahâretine nisbetle kendisine lâyıkdır denilebilir. Nakl etdiğimiz fıkra-i mahsûsadan da anlaşılacağı vechile Târihinin hiç bir yerinde zâid bir ibâre ve ekser ibâresinde muğlak bir ke-

lime görülmez. Şîve-i ifâdesi, açık fikirleri, kısa kısa cümleleri hakîkaten bu zamanda da şâyân-ı taklîddir.

Târihinin mukaddemesinde münşiyâne tezyîn-i elfâzı, sanâyi-i bedîiyeyi iltizâm etmiş zann olunur. Hâlbuki Nedîm, nazmında, nesrinde parlak parlak fikirlerden başka bir şey iltizâm etmez. Hattâ ciddî bir eserin mukaddemesinde bile efkâr-ı şûhânesine mağlûb olarak, Ahmed-i Sâlis'in evsâfını tadâd sırasında "anın akl-ı kâmil-i ilhâm-siriştine kıyâs ile Aristo bir sersem ve anın câh u celâline nisbetle şâh-ı Isfahân bir fincancı Acem'dir" demiş. Mâ-hasal Nedîm'in meâsir-i efkârı başlı başına bir lîsân-ı edebdir diyebilirim.

Nedîm Ahmed Efendi, on ikinci asr-ı hicrîde iştihâr iden şuarâmızdandır. Ahmed-i Sâlis'in dâmâd ü sadrâzâmı meşhûr sefîh İbrâhim Paşa'nın kitabçısı ve musâhib ü hem-demi idi. Bir aralık Mahmûd Paşa Mahkemesi niyâbetinde de bulunmuşdur. Dâimâ bezm-i âsafîde bulunur ve ahyânen huzûr u hümâyûn ile de şeref-yâb olurdu. Vezîr-i meşârûn ileyhın yevm-i felâketinde ki 1143 senesindedir, firâr maksadıyla damdan dama atlarken düşüb vefât etmişdir. Vefâtında elli bir yaşında idi.

Muhyiddîn (1330), *Yeni Edebiyât, İstanbul: Kitabhane-i İslam ve Askerî, s. 108.*

Nedîm'in eserlerinde yalnız, munhasıran sefîh ve müsrif, şûh ve şâtır bir devrin isrâf ve sefâheti, şevk ve şetâreti okunur, Nedîm'in rûhu -tabîr câiz ise- pek hassâs bir fotograftır: Ona muhîti, bulunduğu devr ne vermiş ise o yalnız bunu terennüm etmiştir.

Nedîm, dediğimiz gibi, zamânını en çok yaşatmış olan dâhîlerden biridir.

Rûşen Efşref (1332), *Tedrîsât Mecmûası, s. 8.*

Nedîm'in engin rûhunda gamın barınabileceği ufak bir liman bile yoktur. Kasideleri, gazelleri âhenkdâr, rakîk birer kahkahadır.

Ali Ekrem (1432), *Lisân-ı Osmânî, s. 10.*

Nedîm o şâir-i bülbül-dehân u gül-fitrat

Nedîm o neşve-i câvîd o sâgar-ı lâhût

Kemend-i zülf-i nigâra esîr bî-kudret

Elinde hande-dehân bir piyâle-i yâkût

Köprülü-zâde Fuâd (1334), *Yeni Mecmûa*, Numara 34.

Lâle Devri ve Sa'dâbâd, Nedîm'in Dîvânı'nda taktîr edilmiş gibidir. Başka dîvânlar Sa'dâbâd hayâtının ancak tınısını gösterir, onun içini yani asıl hakikatini, taktîr edilmiş hayâleriyle bize yalnız, yalnız Nedîm duyurabilir.

Ahmed Hamdî (1920), *Eş'âr-ı Nedîm*, İstanbul: Nefâset Matbaası, s. 13.

Parlamak istidâdını gösteren zekâlar, inkişâf edecek dehâlar bir vakitler, takdîr eden yüksek mehâfilin, kıymet bilen büyük şahısların mehâbet ü himâyesine muhtâc idi.

Nedîm de padişahın, sevgilisi Damad İbrahim Paşa'nın teveccüh ü muhabbetlerini temîn edip de kendisini, mültefit, müşvik, müsâid şahsiyetler ve mahfiller arasında bulunca Lâle Devri'nin o evzâk-ı gûn-â-gûnu içinde coşmuş, coşturmuş ve bugün dillerde ancak rîzân ü girîzân bir hayâl ü yâdı kalan nice nice helvâ sohbetlerinden, cemiyet-i şübbân ü şebâneden nice nice Çırağân safâlarından, lâlezâr seyrânlarından ibâret mutenâ ve yüksek bir *âlem-i uyş u şâdî* yaratmış ve yaşatmıştır. O kadar ki: o vakit halkın bile tatmış olduğu o behiştî vü fesânevî hayât-ı evzâkı, tamâmen tasvîr ü tersîmden bugünün en zarîf ve en ince hisli kalemleri bile âciz ü kâsırdır.

Ahmed Rif'at (1300), *Lugat-i Tarihiyye ve Coğrafiyye*, İstanbul: Mahmud Bey Matbaası, C.7, s. 79.

Nedîm: Meşâhîr-i şuarâdan ve fühûl-i ulemâdan ve Sultan Ahmed-i sâlis hazretlerinin havass-ı nüdemâsındandır. Bir gün Sultan-ı müşârun ileyh sadr-ı a'zamı İbrahim Paşa ile Kasr-ı Sa'îd-âbâd'a doğru zevrak-süvâr-ı tenezzüh olup kenâr-ı kasra yanaştıkları sırada orada dest-ber-sîne-i edeb duran işbu Nedîm merhuma: 'İbrahim Paşa ile böyle zevrak-süvâr-ı temâşâ olduğumuzu şimdi bi'l-bedâhe bir beytte nazm eyle' deyü şifâhen emr buyurdularında hümâ-yı icrâ-yı ale'r-re'si ve'l-ayn ile

Gördüm almış zevraka lutfile sadrın pâdişâh

Burc-ı âbîde kırân etmiş meger mihr ile mâh

matla'mı fi'l-hâl nazm etmiştir ki hakîkaten gâyet latîf ü âbdâr düşmüştür.

Gibb, J.W. (1999), *Osmanlı Şiiri Tarihi*, III-IV, (Terc. Ali Çavuşoğlu), Ankara: Akçağ Yay. s. 286-291.

Nedim: III. Ahmed devrinin göz kamaştırıcı lüksü ve eğlence hayatı bu padişahın âlemlerinde ve iştret meclislerinde yer alan Nedim'in gazellerinde ve kasidelerinde hâlâ yaşamaktadır. Nedim, eski zamanın kalabalık şairler grubunun önünde yer alan mezkûr dört şairin de bazı hususlarda en büyüğü sayılır...

Zira devrini, onun gibi sadakatle aksettiren bir başka şair yoktur. O dönemde baskın olan zevk düşkünlüğü onun bütün eserlerinin temelini oluşturur; Sultan Ahmed'in sarayının eğlence hayatı ve güzel olan şeylere karşı duyulan tutku, dilin bütün güzel kelimelerine bürünmüş olarak zarif ve itinalı bir biçimde onun saatlerinde karşılığını bulurken her şeyi kuşatan debdebe sevgisi de ancak Nef'î'ninkilerle kıyaslanabilecek şekilde hatta saf güzellik bakımından ele alındığında onunkileri de geride bırakacak biçimde kasidelerine aksetmiştir...

Buna rağmen Nedim, şiire hiçbir zaman ciddi bir iş olarak bakmamıştır. Bu sanat kendisi için her zaman bir oyuncak, dostlarıyla birlikte olunca ise daha çok bir eğlence olmuştur...

Onun *Divan*'ında başkalarınınkinden bariz biçimde görülen bir zorakilik ve sıkıcılık yoktur. Üslubu fevkalâde sanatlı, kelimeler yerine uygun ve itina ile seçilmiş olmakla birlikte bütün şiirlerinde bir sehl-i mümtenîlik görülür; acı ve güzel hayaller zarif ve uygun kelimelerle oldukça tabî bir biçimde ifadesini bulur...

Nedim, en çok kullandığı temalar arasında yer alan bu tür şeylerden ve şarabın neşvesinden bahsettiği zaman fevkalade samimî ve dobradoburdur; tıpkı İngiliz edebiyatının Burns ve Byron'u gibi söylediği şey ne ise kelimesi kelimesine ve gayet açık bir biçimde anlatmak istediği de odur. Onda tasavvufilik yoktur; hayal âleminde, ancak çevresindeki neşeli hayattan mutmain bir kalple yazan, fakat aynı zamanda o zamana kadar Türk şiirinde bilinmeyen bir zerafet ve parlaklıkla yazan, ayakları yere basan gerçek bir Türk'tür...

Bana göre Nedim'in ilk ve en büyük hususiyeti budur ve divan şairlerinin gerçek manada en millî olanıdır. İkinci önemli hususiyeti ise dilinin güzelliğidir; ince bir musiki ahengi ve tatlı bir ifadeyle Türk dilinin hiç kimsenin başaramadığı bir biçimde kullanmıştır. Bunlar bir yana bırakılırsa onun şiirinin, asrının samimî bir panoraması olmaktan başka bir değeri yoktur. İşlediği konular önemsiz olduğu kadar da sınırlıdır ve onun şiirinin bende bıraktığı etkiyi tek kelimeyle ifade edecek olursam, seçeceğim kelime "zerafet" olacaktır...

Hammer'in, eserinde, ismi şimdi tamamen unutulmuş önemsiz ve bayağı şairlere pek çok sayfa ayırıp Nedim'i, kaside ve gazellerinin pek bariz ve önemli bir tarafı bulunmadığını ifade ederek, birkaç satırla geçiştirmesi ilginçtir. Ancak bu değerli bilim ada-

mının başka pek çok önemli vasfı olmakla birlikte iyi bir münekkid olduğu söylene-
mez.

Sonuç

Nedîm, klasik Türk edebiyatının meşhur şairlerinden biridir. Nedîm'in biyog-
rafisi ve edebî kişiliği konusunda çok sayıda yazı yazılmıştır. Nedîm hakkında yazılan-
lar sadece bu çalışmada verilenlerden ibaret değildir. Bu çalışmanın hacmini aşacağı-
ndan Nedîmle ilgili kıymeti haiz en önemli yazıları bir araya getirmeye çalıştık. Görül-
düğü kadarıyla Nedîm'in biyografisi konusunda bir takım çelişkiler bulunmaktadır.
Bu çelişkilerin odağında dedesi ile ilgili bilgilerin farklı oluşu sebebiyle Nedîm'in
memleketinin neresi olduğunun kesin olarak söylenememesi bulunmaktadır. Buna
bağlı olarak dedesinin yaşantısının Nedîm'in psikolojisini ne derece etkilediği konu-
sundaki psikolojik tahlillerin de çeşitlenmesine neden olmaktadır. Nedîm'in şairliği
konusunda yazılanlar ise şairlerindeki üslubu ve okuyucuya hissettirmeye çalıştığı epi-
kürist dünya görüşünün yansımalarının döneminde ve sonrasında hep takdirle karşı-
landığı ve taklit edildiği yönünde birer medhiye tarzındadır.